

adly than the middle pair, the fore tibiae and tarsi obscure dark rufo-testaceous, the spurs black, the long one almost as long as the metatarsus. Wings hyaline highly iridescent, the stigma and nervures black, the 3rd abscissa of radius one fourth of the length of the 2nd; the 1st transverse cubital nervure broadly roundly curved the 2nd oblique, almost straight, the 3rd broadly roundly curved towards it; the accessory nervure in the hind wings is received before the cubitus. Hinder ocelli separated from each other by a slightly less distance than they are from the eyes. Apex of clypeus bluntly rounded. Antennae stout, the 3rd joint hardly so long as the 4th. Apex of pronotum bluntly rounded. ♂.

Length 7 mm.

Kuching, Borneo (John Hewitt, B. A.). The transverse median nervure in the fore wings is received shortly beyond the transverse basal. The eyes distinctly converge below; the hind ocelli separated by a slight, but distinctly less distance than they are from the eyes.

**Pseudagenia punctiscutis, sp. n.**

Black, the hind femora red, the wings fuscous, tinged with violaceous, the stigma and nervures black, the basal 2 abscissae of the radius almost equal in length, the 2 united not much longer than the 3rd, the 2nd transverse cubital nervure roundly broadly curved towards the apex, the 1st recurrent received in the middle of the cellule; the accessory nervure in hind wings received shortly before the cubitus. Head and thorax densely covered with short white pubescence. Clypeus and front closely punctured, the vertex more shining and less closely punctured, especially behind. Eyes parallel, not converging above or below. The ocelli close together in a triangle, hinder separated from each other by half the distance they are from the eyes. Apex of clypeus broadly rounded. Palpi long, black. Mandibles bright red towards the apex. Pronotum more shining and less strongly punctured than the mesonotum, especially towards the apex, the mesonotum closely finely but distinctly punctured, the scutellum, more strongly punctured and with the punctures more widely, distinctly separated. Metanotum closely, finely rugose, almost reticulated in the centre. The long spur of the hind tibiae almost two-thirds of the length of the metatarsus. ♂.

Length 7—8 mm.

Kuching, Borneo (John Hewitt, B. A.). The 3rd antennal joint a little longer than the following 2 united.

**Jiphia malayana, sp. nov.**

Black, shining, densely covered with longish white pubescence, which is dense and silvery on the tibiae and tarsi, mandibles dark red; wings light fuscous violaceous, with narrow hyaline streaks, the stigma and nervures black, the 2nd transverse cubital nervure roundly curved backwards; calcaria black, tarsal spines white. Metanotum with 3 stout complete Keels, the outer hardly converging. The metanotum covered with a sparse depressed pile. Front strongly, but not closely punctured, the vertex more weakly and sparsely punctured. Clypeus smooth, the apex rounded. Basal apical half of pronotum somewhat strongly punctured; the mesonotum with 2 irregular rows of punctures round the sides and one on the base. Scutellum punctured in the centre and on the sides; the post-scutellum with 2 rows of finer punctures. Basal 2 abdominal segments weakly, the others more strongly and closely punctured, the punctures becoming stronger towards the apex; the apical half of the last rufous and smooth. Upper half of propleurae smooth, the lower finely punctured; the raised central part of mesopleurae rather

strongly punctured; the metapleurae obliquely striated from near the middle, the striae not very strong, clearly separated. Antennal scape covered with white hair, the flagellum with a white down. ♀.

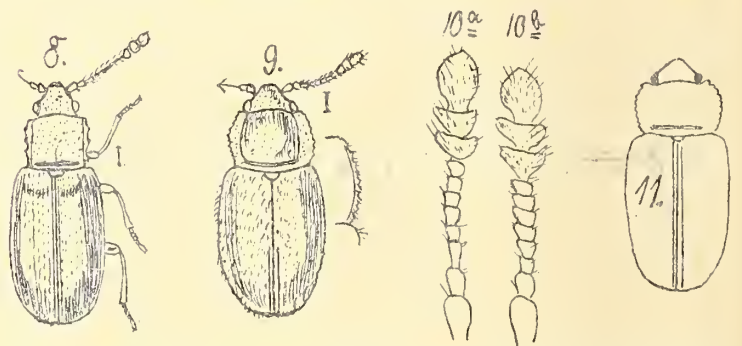
Length 12 mm.

Kuching, Borneo (John Hewitt, B. A.). A stout, robust species allied to *J. fumipennis* Smith.

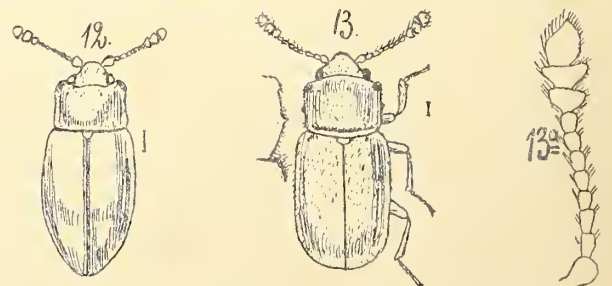
**Illustrierte Gattungs-Tabellen der Käfer Deutschlands**

Von Apotheker P. Kuhnt, Friedenau-Berlin.

- 4. Prosternum nach hinten verlängert, in eine Aus-  
höhlung des Mesosternum eindringend (Fig. 6).  
Augen flach. Unterkiefer (Fig. 5b). Fühler dick,  
beim ♀ schlanker (Fig. 5a). Mandibeln vorragend  
(Fig. 5). . . . . **Antherophagus** Latr.
- Prosternum hinten nur schwach verlängert (Fig. 7).  
Augen gewölbt. . . . . 5
- 5. Vorderecken des Hsch. verdickt oder napfförmig  
erweitert (Fig. 13). . . . . 8
- Vorderecken des Hsch. nicht verdickt (Fig. 8, 9). 6
- 6. Hsch. am Seitenrande 3buchtig, nicht gezähnt  
(Fig. 8). . . . . **Paramecosoma** Curt.
- Hsch. am Seitenrande einfach gerundet, der ganzen  
Länge nach sägeartig gezähnt (Fig. 9, 11). Fühler  
mit 3gl. Keule (Fig. 10 a, 10 b). . . . . 7

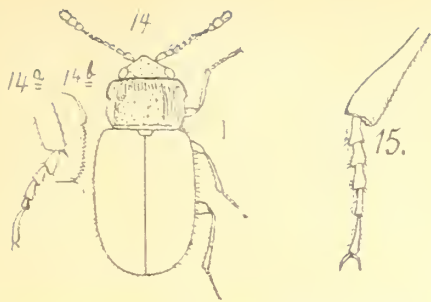


- 7. Körper gewölbt. Fühler schlank, 3. Glied ziemlich  
gestreckt, 4. bis 8. Glied so lang als breit (Fig. 10 a).  
Hsch.-Seitenrand gezähnt. Der Flgd.-Nahtstreifen  
reicht nicht bis zum Schildchen (Fig. 9).  
**Henoticus** Thoms.
- Körper gedrückt. Hsch.-Seitenrand gekerbt (Fig. 11).  
Fühler gedrunken, 3. Glied so lang als breit, 4. bis  
8. Glied quer mit scharf abgesetzter 3gliedr. Keule  
(Fig. 10 b). Nahtstreif bis zum Schildchen (Fig. 11).  
**Pteryngium** Reitt.
- 8. Hsch. vorn kaum ausgeschnitten (Fig. 14). . . . . 9
- Hsch. vorn sehr deutlich (Fig. 12) ausgeschnitten;  
rechteckig, breiter als lang. 1. Fühlerglied stark  
verdickt (Fig. 13a). . . . . **Emphylus** Er.

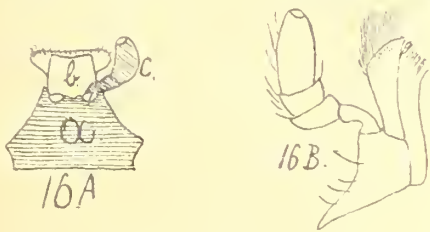


- 9. Viertes Tarsenglied viel kleiner als das dritte  
(Fig. 14a). Fig. 14. Hsch.-Seitenrand (14 b). Seiten-  
rand des Hsch. ohne vorspringendes Mittelzähnen  
(Fig. 14 b). . . . . **Micranbe** Thoms

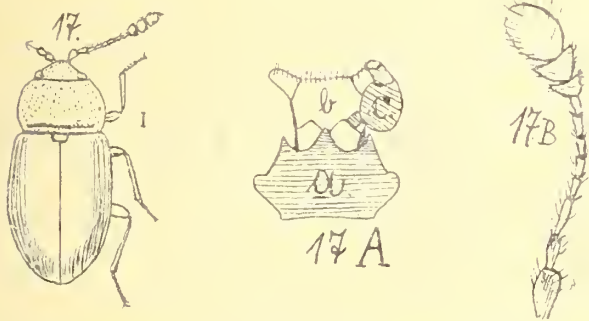




— Hsch.-Seitenrand mit vorspringendem Mittelzähnen (Fig. 13). 4. Tarsenglied schmaler, aber kaum kürzer als das 3. (Fig. 15). Fühler mit deutlicher Keule (Fig. 13 a). Fig. 13. Fig. 16 A: a = Kinn, b = Zunge, c = Lippentaster. Unterkiefer mit Taster (Fig. 16 B). . . . . *Cryptophagus* Herbst.

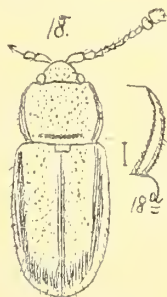


10. Körper kugelig, glatt (Fig. 20). Hsch. und Flgd. in einer Flucht gewölbt, Hsch. ohne Basisquerfurche (Fig. 19). Oberseite glänzend schwarz mit bräunlicher Flgd.-Spitze . . . . . 12



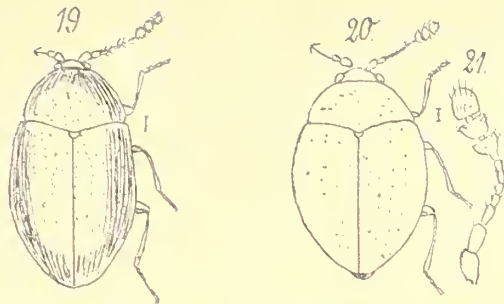
— Körper eiförmig oder gestreckt, meist pubescent. Hsch. vor der Basis mit einer Querfurche (Fig. 17, 18); Hsch. und Flgd. einzeln gewölbt. . . . . 11

11. Körper gestreckt, flach gewölbt. Hsch. in der Mitte am breitesten, gegen die Basis gerundet (Fig. 18, 18 a), Seitenrandlinien gegen die Basis kräftiger, oder erweitert (Fig. 18 a). . . . . *Caenoscelis* Thoms.



— Körper oval, stark gewölbt (Fig. 17). Hsch.-Seiten nicht oder gleichmässig fein gerandet. Hsch. oft hinten am breitesten. Fühler deutliche 3gliedr. Keule (Fig. 17, 17 B). Fig. 17 A: a = Kinn, b = Zunge, c = Lippentaster *Atomaria* Steph. (incl. *Grobbenia fimetarii* Herbst.)

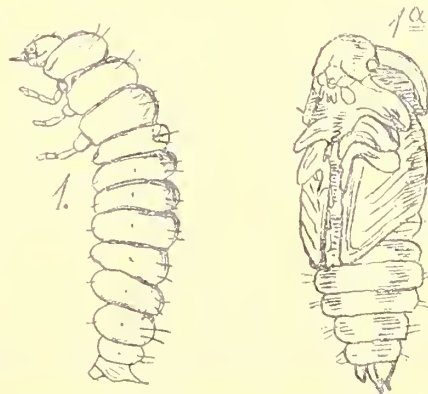
12. Flgd. zerstreut, doch deutlich punktiert. Grösse 1,5 mm (Fig. 19). Fühler mit 3 gl. Keule (Fig. 21). *Ootypus* Ganglb.



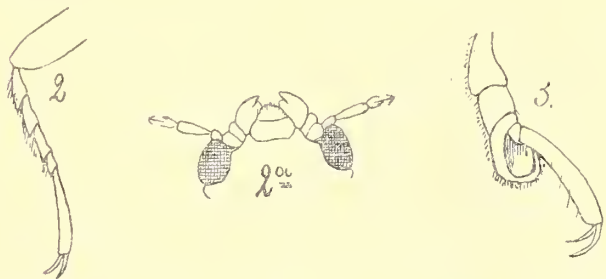
— Flgd. kaum erkennbar punktiert. Grösse 0,9 mm (Fig. 20). Fühler mit 3gliedr. Keule (Fig. 21). *Ephistemus* Steph.

XXXII. Familie. Erotylidae.

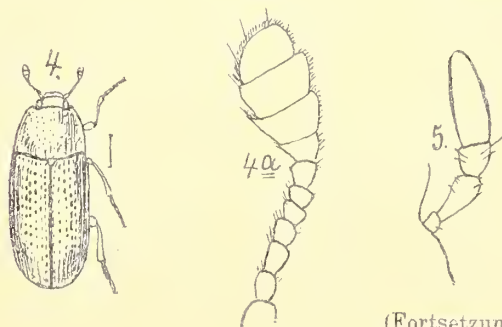
Fühler unter dem Seitenrande der Stirn vor den Augen eingefügt, mit 2—4gliedr. Keule (Fig. 2 a, 4 a, 13, 14). Vordere Hüfthöhlen hinten vollkommen geschlossen. Vorderhüften meist kugelig, Hinterhüften quer. Tarsen 5gliedr., das 4. Glied meist sehr klein, im 3. Gliede verborgen und mit dem Endgliede eng verbunden (Fig. 2, 3). Larve von *Aulacochilus Chevrolati* Lac. (Fig. 1) und Nympe (Fig. 1 a).



1. Tarsen 5gliedr., 4. Glied sehr klein, aber freiliegend (Fig. 2). . . . . 2  
— Tarsen 5gliedr., jedoch das 4. Glied eng mit dem Endgliede verbunden und im 3. Gliede versteckt, scheinbar nur 4 Tarsen vorhanden (cryptopentamer) (Fig. 3). . . . . 3



2. Körper langgestreckt, kahl und gedrückt, oder leicht gewölbt und behaart (Fig. 10, 12, 15). . . . . 5  
— Körper oblong, ziemlich gewölbt (Fig. 4), stets kahl. Fühler (Fig. 4 a). Endglied der Kiefertaster oval (Fig. 5). . . . . *Dacne* Latr. (Engis Payk).



(Fortsetzung folgt.)

# ZOBODAT - [www.zobodat.at](http://www.zobodat.at)

Zoologisch-Botanische Datenbank/Zoological-Botanical Database

Digitale Literatur/Digital Literature

Zeitschrift/Journal: [Entomologische Rundschau](#)

Jahr/Year: 1910

Band/Volume: [27](#)

Autor(en)/Author(s): Kuhnt Paul

Artikel/Article: [Illustrierte Gattungs-Tabellen der Käfer Deutschlands 130-131](#)