

neuen Art in einer stumpfen Chitinspitze und ist sehr charakteristisch mit langen oralwärts weisenden Chitinhaaren besetzt, so daß er wie der stachelige Kopf eines Igels aussieht. Tegumen und Ring ohne Besonderheiten, Aedoeagus wie bei *andromedae* geformt.

Das ♀ ist unbekannt. Die beiden vorliegenden ♂♂ tragen die Bezettelung: »Badachschan, Sebaktal, Alpenwiesenzone, 2800 bis 3000 m, Mitte Juni, leg. H. u. E. KOTZSCH.«

Holotype in coll. Dr. BYTINSKI, eine stark verflogene Paratype in coll. m.

Beitrag zur Lepidopteren-Fauna von Iran.

Neue Gattungen, Arten und Formen (Macrolepidoptera).

Von *Wilh. Brandt*, Lahti.

(Fortsetzung.)

Boursinia oxygramma Brdt.

Pseudohadena chenopodiphaga Rmb.

Ericopus latreillei Dup.

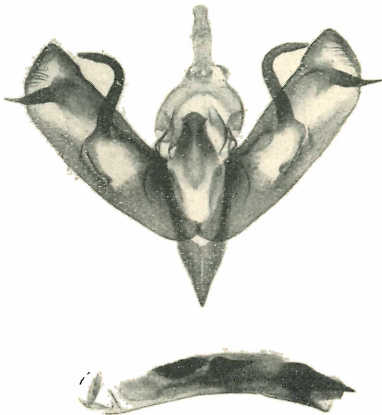
Polyphaenis monophaenis Brdt.

S S.

Tch.

Tch. Ch. S.S. M.K.

M.K. Co.



Genitalapparat von *Boursinia symmicta*
Brdt.



Genitalapparat von *Boursinia oxygramma*
Brdt.

Prodenia litura F.

Laphygma exigua Hbn.

Stenodrina? *agramma* Brdt.

Hoplodrina ambigua Schiff.

Ch.

Co.

Co.

Tch. S.S.

<i>Elaphria bodenheimeri plesiarchia</i> Brsn.	Ch. Tch.
<i>Elaphria hemipentha</i> Brsn.	Co.
<i>Elaphria brandti</i> Brsn.	S.S.
<i>Elaphria panurgia</i> Brsn.	S.S.
<i>Elaphria pulvis</i> Brsn.	Co.
<i>Elaphria pseudadelpha</i> Brsn.	S.S. Co.
<i>Elaphria rjabovi pseudovicina</i> Brsn.	Co.
<i>Elaphria stenoptera</i> Brsn.	Co. M.K.
<i>Elaphria poecila</i> Brsn.	Co.
<i>Elaphria phanosciera</i> Brsn.	Co.
<i>Elaphria didyma</i> Brsn.	S.S. Co.
<i>Elaphria wiltshirei</i> Brsn.	Co.
<i>Elaphria pertinax</i> Stgr.	Co. M.K.
<i>Elaphria xanthorhoda</i> Brsn.	Co.
<i>Elaphria salzi</i> Brsn.	S.S.
<i>Elaphria parvaspersa</i> Brsn.	Co. S.S.
<i>Elaphria vicina</i> Stgr.	S.S. Co.
<i>Elaphria atriluna</i> Gn.	Tch.
<i>Elaphria clavipalpis</i> Scop.	Tch. S.S. M.K. Co.
<i>Elaphria scotoptera</i> Pgl.	S.S.
<i>Pseudathetis fixseni</i> Chr.	Tch.
<i>Dysmilichia erastrionides</i> Brdt.	Tch. Kemaredj
<i>Dysmilichia phaulopsis</i> Brdt.	D.
<i>Haemassia renalis</i> Hbn.	Co. S.S.
<i>Hadjina lutosa</i> Stgr.	Ch. Tch.
<i>Hadjina viscosa</i> Frr.	M.K.
<i>Hadjina palaestinensis</i> Stgr.	M.K.
<i>Maraschia grisescens</i> Osth.	S.S.
<i>Metopoplus boursini</i> Brdt.	Co. M.K.
<i>Dicycla oo</i> L.	M.K.
<i>Enargia badiofasciata</i> Drt. (<i>basilissa</i> Brdt.)	S.S.
<i>Oria musculosa</i> Hbn.	Tch.
<i>Sesamia cretica</i> Led.?	Kemaredj, Co.
<i>Calamia virens immaculata</i> Stgr.	Co.
<i>Euterpia laudeti</i> Bsd.	Co.
<i>Synthymia solitudo</i> Brdt.	D.
<i>Synthymia dubiosa</i> Brdt. (b. sp. !)	D.
<i>Megalodes tengistanica</i> Brdt.	Tch.
<i>Paraegle ochracea</i> Ersch.	S. S.
<i>Aegle iranica</i> By'S.	S.S. M.K. Tch. Co.
<i>Aegle mimetes</i> Brdt.	M.K.
<i>Chloridea dipsacea</i> L.	S.S. Co.
<i>Chloridea peltigera</i> Schiff.	Ch. S.S.
<i>Chloridea obsoleta</i> F.	Ch. Tch. Co.
<i>Chloridea nubigera</i> H. S.	M.K. Co.
<i>Rhodocleptria incarnata</i> Frr.	Ch. Tch.
<i>Chariclea delphinii</i> L.	Ch.

<i>Aedophron phlebophora</i> Led.	S.S. Co.
<i>Leptosia velox rubescens</i> Schw.	Ch.
<i>Leptosia sefidi</i> Brdt.	M.K.
<i>Glaphyra lacernaria</i> Hbn.	S.S.
<i>Calymma communimacula</i> Schiff.	S.S. M.K. Co.
<i>Porphyrinia ostrina</i> Hbn.	Ch. M.K. Tch. Co.
<i>Porphyrinia parva</i> Hbn.	Ch. S.S. M.K. Co.
<i>Porphyrinia skafiota</i> H. S. ?	S.S. Co.
<i>Porphyrinia wagneri</i> H. S.	S.S. M.K. Co.
<i>Porphyrinia candidana</i> F.	Co.
<i>Porphyrinia pannonica</i> Frr.	S.S. Co.
<i>Porphyrinia caelestis</i> Brdt.	SS., Co.
<i>Porphyrinia rosea sinuata</i> Schw.	Ch. M.K.
<i>Porphyrinia draudti</i> By'S.	S.S. Co.
<i>Porphyrinia nives</i> Brdt.	S.S.
<i>Porphyrinia cochylionides</i> Gn.	M.K.
<i>Porphyrinia polygramma</i> Dp.	Ch. S.S. M.K. Co.
<i>Porphyrinia pseudepistrotia</i> Brdt.	S.S.
<i>Porphyrinia aftob</i> Brdt.	S.S.
<i>Porphyrinia compuncta</i> Led.	Ch. M.K.
<i>Porphyrinia albida gratissima</i> Stgr.	S.S.
<i>Porphyrinia munda</i> Chr.	Co.
<i>Porphyrinia jocularis</i> Chr. ?	Ch. S.S.
<i>Porphyrinia chlorotica</i> Led.	Ch. S.S. Co.
<i>Porphyrinia agnella</i> Brdt.	Tch.
<i>Porphyrinia illota</i> Chr. ?	S.S. M.K. Co.
<i>Porphyrinia uniformis</i> Stgr.	S.S. Co.

(Fortsetzung folgt.)

Monströse Insekten.

Von *Walther Lässig*, Charlottenburg.

Gern will ich Herrn Dr. VIKTOR ZEBE seine Frage nach monströsen Coleopteren beantworten. Es ist bei den Tieren wie bei uns Menschen kein Unterschied gemacht und nicht alle sind fehlerfrei zur Welt gekommen. Bald ist es gerade bei uns Menschen in höherem Maße einzugestehen. Ein Gang durch eine Großstadtstraße zeigt uns bei aufmerksamen Spähen leider recht oft Mitmenschen mit angeborenen Fehlern. Wollte oder hätte ich in den vielen Jahren meines Sammelns an Caraben alle mißbildeten, nicht durch Unfälle oder gegenseitig zerbissene, aufgehoben, so wäre jetzt ein sehr großer Kasten davon vorhanden. Somit ist ein »Aufhebensmachen« von von Geburt an verkrüppelten Insekten nicht nötig. Da wir Coleopterologen, leider ganz im Gegensatz von den Faltersammlern, schon von unseren normalen Stücken recht wenig erzählen, so wollen wir

ZOBODAT - www.zobodat.at

Zoologisch-Botanische Datenbank/Zoological-Botanical Database

Digitale Literatur/Digital Literature

Zeitschrift/Journal: [Entomologische Rundschau](#)

Jahr/Year: 1939

Band/Volume: [56](#)

Autor(en)/Author(s): Brandt Wilh.

Artikel/Article: [Beitrag zur Lepidopteren-Fauna von Iran. Neue Gattungen, Arten und Formen \(Macrolepidoptera\). 109-111](#)