

# Entomologische Zeitschrift

vereinigt mit

Entomologische Rundschau, Internationale Entomologische Zeitschrift, Entomologischer Anzeiger und Societas entomologica. Herausgegeben unter Mitarbeit hervorragender Entomologen und Naturforscher vom Internationalen Entomologischen Verein e. V., Frankfurt am Main (gegr. 1884).

Schriftleitung: Dr. Georg Pfaff, Frankfurt a. M. mit einem Redaktionsausschuß, unter Mitarbeit von Rektor G. Calliess, Guben u. a. Manuskripte an den Redaktionsausschuß der Entomologischen Zeitschrift: Frankfurt am Main, Kettenhofweg 99.

Verlag Alfred Kernen, Stuttgart W, Schloßstraße 80.

Die Entomologische Zeitschrift erscheint gemeinsam mit dem Anzeigenblatt Insektenbörse. Bezugspreis laut Ankündigung dort.

## Neue SpHINGIDEN.

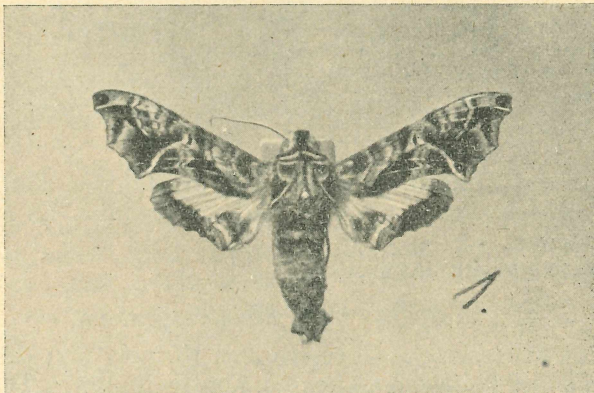
Von B. Gehlen, Berlin-Wilmersdorf.

(Mit 2 Abbildungen.)

*Nyceryx lemonia* sp. nova (Abb. 1).

Herkunft: Südamerika ohne genauen Fundort. ♂ steht sehr nahe *alophus* Boisd. und ist möglicherweise Subspezies hiervon.

Fühler weißer. Patagia hinten hell gesäumt. Hinterrand der Tegulae rein weiß gesäumt wie *continua*. Zeichnung des Vorderflügels



fast genau wie *alophus*, aber viel kontrastreicher und schärfer. Die schmale helle Binde vom Stigma zum Tornus erreicht dort den Flügelrand. Hinterflügel hell zitronengelb (statt orange wie bei *alophus*). Der weißliche schmale Streifen im Analfeld nicht vom Diskus abgeschnürt. Unterseite ebenfalls ähnlich *alophus*, aber viel

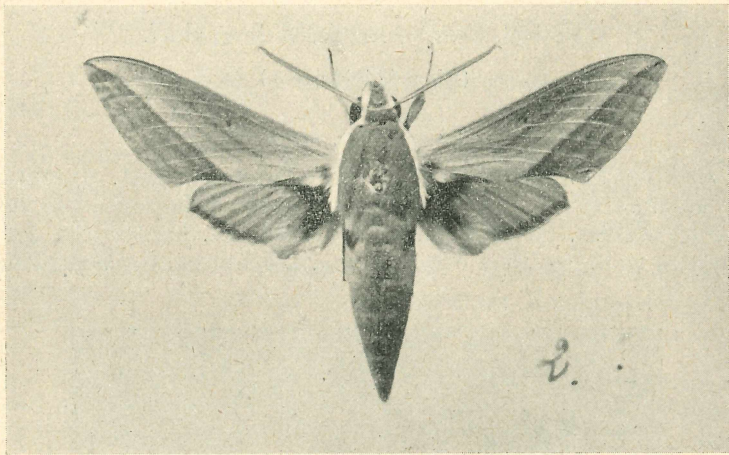
lebhafter gefleckt. Die helle Binde der Oberseite vom Stigma zum Tornus auch unterseits gut markiert. Das Außenrandfeld des Vorderflügels in der vorderen Hälfte, das des Hinterflügels in der ganzen Ausdehnung weißgrau und vom übrigen Flügel stark abstechend. Das Außenrandfeld des Hinterflügels schmaler und in der Mitte nur ganz schwach nach innen eingebogen.

♂-Type in meiner Sammlung.

*Theretra alecto intermissa* ssp. nova (Abb. 2).

F u n d o r t: Taschkent. ♂♀ steht bezüglich der Größe zwischen *alecto* L. und *a. transcaspica* B.-H.

Das Distalfeld des Vorderflügels dunkler und mit dem bei dieser Form sehr hellem Basalfeld mehr kontrastierend als bei den anderen Subspezies. Der rötliche Streifen distal der starken Schrägbinde hier noch betonter als bei *transcaspica*.



Beim ♀ sind die Flügel verbreitert und die dunklen Schrägbinden des Vorderflügels weniger betont und verwischter. Es liegen mir 4 ♂ und 1 ♀ vor.

♂♀-Type in meiner Sammlung.

*Pseudosphinx tetrio albina* ssp. nova.

F u n d o r t: Cuba. ♂♀ Oberseite des Körpers und des Vorderflügels viel heller kalkweiß als bei der Kontinentalform. Die schwarzen Zeichnungen im Diskus des Vorderflügels und der dunkle Basalfleck stark reduziert z. T. verschwunden. Durchschnittlich etwas kleiner als die Stammform. Flügel etwas schlanker. Unterseite ebenfalls heller.

♂♀-Typen in meiner Sammlung.

# ZOBODAT - [www.zobodat.at](http://www.zobodat.at)

Zoologisch-Botanische Datenbank/Zoological-Botanical Database

Digitale Literatur/Digital Literature

Zeitschrift/Journal: [Entomologische Zeitschrift](#)

Jahr/Year: 1941-1942

Band/Volume: [55](#)

Autor(en)/Author(s): Gehlen B.

Artikel/Article: [Neue Sphingiden 185-186](#)