

## Sur quelques Diptères Dolichopodides, la plupart appartenant à la collection L. Oldenberg. Notes et descriptions. (Dipt.)

Par l'abbé O. Parent, Aire-sur-la-Lys.

Monsieur le Dr. Walter Horn a bien voulu me confier l'étude des matériaux indéterminés de la collection du regretté L. Oldenberg, léguée au Deutsches Entomologisches Institut der Kaiser-Wilhelm-Gesellschaft, Berlin-Dahlem. Au cours de cette étude, j'ai eu l'occasion de faire quelques remarques sur des espèces déjà connues et de décrire quelques nouveautés. Quelques espèces étrangères à cette collection, mais conservées dans des établissements allemands prendront également place dans ce travail.

### I. Region paléarctique.

*Sciopus Oldenbergi* n. sp. Fig. 1 et 2.

Male. Front à épais poudré gris blanc, relativement étroit, muni d'une soie orbitaire. Face à épais poudré gris blanc, sa largeur moyenne n'atteignant pas un tiers du travers d'un œil. Palpes blanc pur. Trompe brune. Favoris blancs. Antennes entièrement noires,

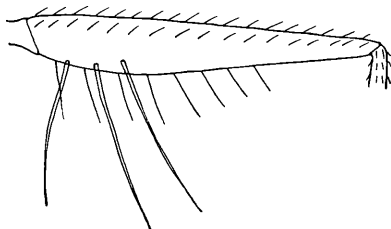


Fig. 1.

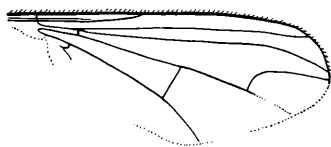


Fig. 2.

l'article 3 pas plus long que large. Dos du thorax vert au fond, terni par un léger givré gris jaune, deux séries de soies acrosticales bien développées, 5-6 d. c. A l'écusson, 2 chètes robustes, 2 accessoires plus faibles. Abdomen vert bronzé assez terne, les segments un peu cuivreux-purpurescents à la base, pilosité noire. Hypopyge ressemblant tout à fait à celui de *S. nigricornis* Lw. Lamelles externes libres entièrement, pas d'organe X. Pattes jaunes, hanche II noircie sur sa moitié basilaire, tibia III noir, clair seulement à la racine, tous les tarses noirs. Hanches toutes à pilosité pale; I, face antérieure bord externe avec une série de chètes rigides jaunes; III, un chête externe jaune. Patte I, femur (fig. 1), face ventrale, ligne postérieure, à la base, une série de trois soies jaunes, aplaties en lanières, longues comme les  $\frac{2}{3}$  du femur, ligne antérieure une série complète de soies beaucoup plus courtes. Tibia avec 2, 3

chétules dorsaux. Tarse simple,  $2\frac{1}{2}$  fois aussi long que le tibia, protarse aussi long que le reste. Patte II, femur, un préapical; face ventrale, avec quelques soies pales courtes, tibia avec quelques chétules ventraux et dorsaux, Tarse simple, égal au tibia. Patte III, femur, nu au bord ventral, un préapical. Tibia avec de simples chétules, tarse simple, égal au tibia, protarse égal aux deux articles suivants réunis. Ailes (fig. 2) hyalines, nervures brun noir, rameau antérieur de la furca extrêmement fin. Balanciers jaunes. Cuillerons jaunes, à cils jaunes. Long: 4,5 mm.

Femelle semblable au male. 6 d. c. Tibia III jaune, un peu bruni. Face à peine plus large que chez le male. Femur I avec 5 longues soies-épines, jaunes, à la face ventrale. Tarse I, deux fois aussi long que son tibia. Protarse III, à peine plus long que l'article suivant. Rameau antérieur de la furca très délié. Aile plus étroite.

Patrie: Monte Maggiore. Istria. Coll. Oldenberg.

*S. Oldenbergi* est très voisin de *S. nigricornis* Lw. Il s'en distingue

- 1 — par la face étroite et aplatie et non bombée et très large.
- 2 — par la hanche III entièrement jaune, le tibia III noir sur les  $\frac{4}{5}$  apicaux et les tarsi entièrement noirs.
- 3 — par le femur I portant à sa base 3 soies très longues, aplaties en lanières tandis que *nigricornis* au même endroit a 5, 6 chètes plutôt courts.

Cette espèce vient au no 16 de la clé de Becker (Dolichopodidae paléarcticae) en même temps que *nigricornis* Lw., *sylvaticus* Beck., *frater* Par. et *laetus* Meig.

- |    |  |                        |
|----|--|------------------------|
| 16 | Corps, y compris le front dans son entier, et la face dans sa moitié supérieure, vert métallique très brillant. Très petite espèce   | <i>laetus</i> Meig.    |
| —  | Corps terni par un givré   | 17                     |
| 17 | Face bombée, au moins aussi large qu'un travers d'œil  | 18                     |
| —  | Face plane, beaucoup plus étroite  | 19                     |
| 18 | Antennes franchement noires. Branche antérieure de la furca naissant à angle obtus. Femur II sans ciliation remarquable à la face ventrale. Lamelles externes larges, à la base, s'effilant ensuite graduellement. Lobes ventraux entiers à l'apex | <i>nigricornis</i> Lw. |
| —  | Antennes rouge brunâtre. Branche antérieure de la furca naissant à angle droit. Femur II, face ventrale, avec une ciliation remarquable. Lamelles externes de largeur constante, jusqu'à l'apex. Lobes ventraux fourchus à l'apex                  | <i>frater</i> Par.     |
| 19 | Pas de soies acrosticales, 4-5 d. c. Femur I, face ventrale, sans longues soies. Hanches III grises. Lamelles externes,  |                        |

d'abord se rétrécissant, puis s'élargissant à l'apex, deux pinceaux de cils *sylvaticus* Beck.

- Des soies acrosticales bien développées, 5-6 d. c. Femur I, face ventrale, à la base, avec trois longues soies en lanières. Hanche III jaunes. Lamelles externes semblables à celles de *S. nigricornis* Lw. s'effilant jusqu'à l'apex, et ciliées tout au long *Oldenbergi* n. sp.

La femelle de cette espèce vient au no 6 de la clé de Becker, et s'oppose comme suit à *S. lesinensis* Mik.

- Dos du thorax mat, gris jaune. Hanches et pattes entièrement jaunes. Rameau antérieur de la furca s'évanouissant. Aile large, avec une convexité au bord postérieur, au voisinage de l'apex de la 5<sup>e</sup> longitudinale *lesinensis* Mik.
- Dos du thorax assez brillant. Hanches II grises sur la moitié basilaire. Tibia III un peu bruni. Tarse III entièrement noir, I et II à partir de l'apex du protarse. Aile de largeur normale, sans convexité au voisinage de la 5<sup>e</sup> longitudinale. Rameau antérieur de la furca très fin, mais net jusqu'au bord de l'aile *Oldenbergi* n. sp.

*Sciopus judaeus* n. sp. Fig. 22 et 23.

Male. Front à épais poudré gris jaune, blanc sur les cotés. Face à épais satiné blanc, sa largeur moyenne égale aux  $\frac{2}{3}$  d'un travers d'œil. Trompe et palpes jaunes, ces derniers à reflets blanc

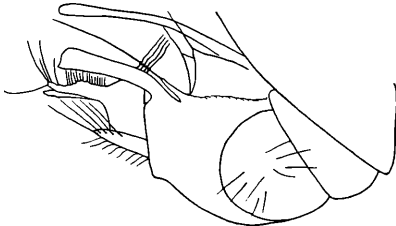


Fig. 22.

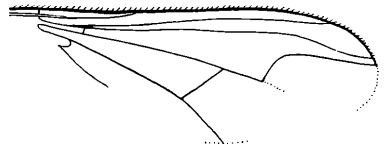


Fig. 23.

argent. Favoris blancs. Antennes jaunes, l'article 3 bruni sur sa moitié apicale. Dos du thorax et écusson couverts d'un épais poudré jaune brunâtre. Soies acrosticales bien développées, 6 d. c. Flancs noirs, métaépimère jaune. Abdomen: les 5 premiers segments jaune rouge, bordés de noir à l'avant et à l'arrière, les autres segments sombres. Hypopyge (fig. 22) jaune rouge, bruni par place. Appendices jaunes, les brides de la capsule et la corne de l'organe X noircies à l'apex. Hanches et trochanters jaunes, toutes les hanches à pilosité et chétosité jaunes. Pattes jaunes, les tarses brunis à partir de l'apex du protarse. Tous les femurs pratiquement nus à la face ventrale. Patte I, tarse, 1 fois  $\frac{1}{2}$  aussi long que le tibia;

protarse égal au reste. Patte II, tibia, à pilosité courte, hérissée, un chête dorsal antérieur près de la racine. Tarse, 1 fois  $\frac{1}{2}$  aussi long que le tibia; protarse égal au reste. Patte III, femur, un préapical, tibia, un chête dorsal antérieur près de la racine. Tarse égal au tibia, protarse légèrement plus court que l'article suivant. Ailes (fig. 23) légèrement teintées de rouille, à nervures brun noir. Section basilaire de la 4 é comptée à partir de la petite transverse basilaire, plus longue que l'apicale. Transverse postérieure oblique, plus longue que la souche de la furca, rameau postérieur de cette dernière à l'état de spuria. Balanciers jaunes. Cuillerons jaunes à cils jaunes. Long: 5 mm.

Femelle semblable au male. Face à largeur moyenne égale aux  $\frac{2}{3}$  d'un travers d'œil. Hanches 1, 3 épines à la marge externe, jaunes, des épines jaunes à l'apex. Femur I, face ventrale, 4 épines jaunes, sur tubercules.

Patrie: Jerusalem, Scopusberg, IV. 23. J. Aharoni, leg. Type au Wurt, Nat. Sammlung, Stuttgart.

Remarque: dans le groupe des espèces à tarses simples cette espèce peut prendre place de la façon suivante:

- |   |   |
|---|---|
| 1 — Antennes noires   |   |
| — — Antennes jaunes, tout au plus l'article 3 brun  | 2 |
| 2 — Lamelles hypopygiales externes libres entre elles au moins en partie. Pas d'organe X.   |   |
| — — Lamelles externes soudées. Un organe X  | 3 |
| 3 — Corps brillant, sans aucun poudré.  |   |
| — — Corps terni par un poudré   | 4 |
| 4 — Abdomen entièrement sombre  |   |
| — — Abdomen jaune aux 4 premiers segments   | 5 |
| 5 — Thorax avec stries longitudinales.  |   |
| — — Thorax sans stries  | 6 |
| 6 — Face très large.  |   |
| — — Face étroite, sa largeur moyenne au plus égale à un demi travers d'œil  | 7 |
| 7 — Antennes entièrement jaunes. Ecusson bordé de jaune. Hypopyge entièrement jaune. Organe X sans pinceau plat de longues soies à la naissance de la corne; celle-ci à l'apex avec une brosse de soies courtes, rigides. Hanche 1 à l'apex avec des soies chétiformes robustes <i>vicinus</i> Par.   |   |
| — — Article 3 des antennes brun. Ecusson entièrement sombre. Hypopyge en partie brun. Organe X avec un pinceau de longues soies à la naissance de la corne; celle-ci au bord ventral ornée de soies courtes et fines ne formant pas brosse régulière et à l'apex portant de longues soies folles. Hanche I, à l'apex, sans soies remarquables. <i>judaicus</i> n. sp. |   |

*Medetera perfida* n. sp. Fig. 24 et 25.

Male. Front terni par un poudré gris jaunâtre. Face vert bleu métallique, ternie par un poudré gris à la base de l'épistome, sur la carène et sur les cotés du clypeus. Palpes et trompe noirs. Cils postoculaires inférieurs jaunes. Antennes noires. Dos du thorax vert sombre au fond, uniformément terni par un poudré blanc. Soies acrosticales microscopiques, 4 d. c. le 2<sup>e</sup> au niveau de la suture transverse, Écusson 4 chètes. Flancs: 3 prothoraciques blancs. Abdomen vert sombre, terne, à pilosité apprimée blanche. Hypopyge (fig. 24), gros, noir, à pilosité blanche. Hanches noires

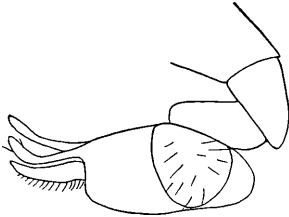


Fig. 24.

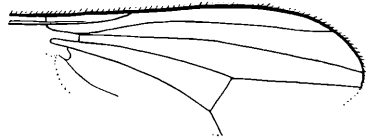


Fig. 25.

à pilosité et chétosité blanches. Trochanters noirs. Pattes noires à part les genoux jaunes. Tibia II, face dorsale, avec deux chètes au voisinage de la base. Protarse III non échancré, au plus aussi long que la moitié de l'article suivant. Ailes (fig. 25) à nervures brun noir. Convergence des nervures 3 et 4 égale à  $\frac{3}{5}$ . Section basilaire de la 4<sup>e</sup> comptée à partir de la petite transversale basilaire, plus longue que l'apicale. Transverse postérieure plus longue que le segment apical de la 5<sup>e</sup>. Balanciers jaunes. Cuillerons jaunes à cils jaunes. Long: 2,75 mm.

Femelle inconnue.

Patrie: Sölden Ötztal? 16. VII. 31. leg. Erw. Lindner. Type au Wurt. Natur. Samml., Stuttgart.

L'espèce présente vient en comparaison avec *M. tenuicauda* Lw. et s'en distingue immédiatement par son hypopyge beaucoup plus développé.

*Thrypticus viridis* n. sp. Fig. 3, 4.

Male. Front et face vert métallique, terni par un givré blanc. Soies du front noires. Soies postoculaires inférieures jaunes. Antennes: article 1 rouge, 2 et 3 noirs. Soie noire, progressivement effilée, longue au moins deux fois comme la face. Dos du thorax et écusson, vert métallique terni par un léger givré blanc; une large plage de sétules huméraux; les soies noires, jaunâtres seulement à certaine incidence. Abdomen vert bleu, à pilosité

apprimée, jaune. Hypopyge (fig. 3) court, noir vert, appendices jaunes. Hanche I jaune, à pilosité jaune, II et III grises. Trochanters et pattes jaunes. Ailes (fig. 4) hyalines à nervures brun noir,

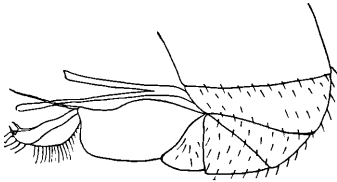


Fig. 3.

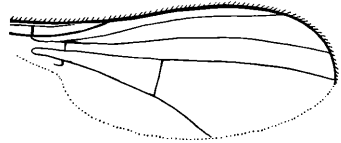


Fig. 4.

3 et 4 parallèles. Balanciers jaunes. Cuillerons jaunes à cils jaunes. Long: 2 mm.

Femelle inconnue.

Patrie: Berlin, Grunewald. 20. VI. 12. Coll. Oldenberg.

### *Thrypticus tarsalis* n. sp.

Male. Front vert sombre, à soies noires. Face bleu métallique, brillante. Cils postoculaires inférieurs blancs. Antennes noires, article 3 arrondi, soie un peu plus longue que la face, rigide, progressivement effilée jusqu'à l'apex. Dos du thorax bleu vert, terni par un délicat givré blanc, à chétosité et pilosité blanches. Ecusson violacé avec deux chètes blancs. Abdomen bleu vert, à pilosité apprimée blanche. Hypopyge vert, telson en ellipse allongée, trois fois aussi longue que large, jaune, avec à l'apex une petite échancrure, sa plus grande largeur au milieu. Appendices internes très courts, styloformes. Hanches vertes, les antérieures à pilosité blanche, les postérieures avec deux chètes blancs. Trochanters sombres. Femurs vert métallique, étroitement jaunes à l'apex, les moyens, au moins à la face ventrale, jaunes sur le quart apical. Tibias et tarses noirs, protarse III de peu mais nettement plus court que l'article suivant. Ailes hyalines, nervures noires. Nervures longitudinales 3 et 4 parallèles; section apicale de la 5 é plus courte que la basilaire. Balanciers jaunes. Cuillerons à cils blancs. Long: 1,5 mm.

Femelle semblable au male, à part les caractères sexuels.

Clippenham, Angleterre. Type dans la collection Collin.

Remarque I. Le nom de cette espèce est dû originellement à M. Verrall qui avait isolé cette espèce sous ce nom et qui attendait pour la décrire, des matériaux plus abondants.

Remarque II. Cette espèce vient en comparaison avec *T. pollinosus* Verrall et *T. bellus* Lw. Elle se distingue

— de la première, par la soie antennaire rigide, guère plus longue que la face, par la pollinosité du corps moins abondante,

par les tibias et les tarsees tous et entièrement noirs, par le telson hypopygial trois fois aussi long que large.

— de la deuxième, par la couleur du corps bleu vert, terni par une pollinosité blanche, par les tarsees entièrement noirs et par le telson hypopygial plus allongé, ayant sa plus grande largeur en son milieu.

*Thrypticus pruinosus* n. sp.

Male. Front et face vert bleu, ternis surtout le clypeus, par un poudré gris blanc. Chètes frontaux brun jaune. Cils postoculaires inférieurs jaunes. Antennes noires, soie progressivement effilée, assez rigide. Corps vert bleu, terni par un poudré gris blanc; chètes jaune brun. Telson hypopygial brun jaunâtre à peine 1 fois  $\frac{1}{2}$  aussi long que large, appendices internes styliformes courts, portant deux longues soies fines. Hanches vert métallique à pilosité et chétosité jaunes. Femurs vert métallique: jaunes à l'apex. Tibias et tarsees noirs. Ailes laiteuses à nervures noires 3 et 4 parallèles, nervure 4: section apicale deux fois aussi longue que la basilaire comptée à partir de la petite transverse basilaire Nervure 5; section apicale plus courte que la basilaire. Balanciers jaunes. Cuillerons jaunes à cils jaunes. Long: 1,25 mm.

Femelle semblable au male.

Patrie: La Panne, littoral belge.

Clé des espèces paléarctiques du genre *Thrypticus* Gerst.

Males.

- 1 — Chète antennaire épais, gardant une épaisseur uniforme jusqu'à l'apex, où il est émoussé tronqué
- — Chète antennaire grêle, progressivement effilé jusqu'à l'apex
- 2 — Appendices hypopygiaux internes lamellaires, dépassant les appendices externes. Ceux-ci en forme de rectangles disposés transversalement, et libres entre eux  
*fennicus* Beck.
- — Appendices internes styliformes, bien plus courts que les externes, ceux-ci lamellaires, soudés en un telson ovulaire
- 3 — Soie antennaire plus robuste, renflée bulbiforme à la base, à pubescence érigée, microscopique, mais très nette, augmentant son épaisseur principalement dans la région terminale. Nervures 3 et 4, parallèles *crassiseta* Oldenb.
- — Soie antennaire plus grêle, nue ou paraissant telle sous une forte loupe. Nervures 3 et 4 divergentes à l'apex  
*laetus* Verrall

- 4 — Femurs jaunes . . . . . 5  
 — — Femurs noirs ou vert métallique . . . . . 7  
 5 — Nervures 3 et 4 nettement convergentes, Taille au moins  
 3 mm . . . . . *smaragdinus* Gerst.  
 — — Nervures 3 et 4 parallèles. Taille: au plus 2 mm . . . . . 6  
 6 — Article 3 des antennes rouge. Front terne. Long: 2 mm  
*viridis* n. sp.  
 — — Antennes entièrement noires. Front brillant. Long:  
 1,25 mm . . . . . *atomus* Frey  
 7 — Telson hypopygial noir franc, grand, presque aussi long  
 que l'hypopyge entier, largement ovale, presque circulaire  
*nigricauda* Wood  
 — — Telson hypopygial jaune, tout au plus teinté ou tacheté  
 de brun, beaucoup moins développé . . . . . 8  
 8 — Tibias I et II, jaunes . . . . . *pollinosus* Verrall  
 — — Tous les tibias sombres, tout au plus le tibia II en partie  
 jaune brun . . . . . 9  
 9 — Telson hypopygial presque trois fois aussi long que large  
*tarsalis* n. sp.  
 — — Telson hypopygial au plus 1 fois  $\frac{1}{2}$  aussi long que large 10  
 10 — Corps vert franc ou vert doré. Face entièrement brillante  
*bellus* Lw.  
 — — Corps vert bleu, terni par un poudré gris blanc. Clypeus  
 mat . . . . . *pruinosis* n. sp.

## Femelles.

- 1 — Soie antennaire épaisse, gardant une épaisseur uniforme  
 jusqu'à l'apex où elle est émoussée tronquée . . . . . 2  
 — — Non . . . . . 4  
 2 — Segment apical de la 5<sup>e</sup> nervure longitudinale plus court  
 que le segment basilaire . . . . . *fennicus* Beck.  
 — — Segment apical de la 5<sup>e</sup> plus long que le basilaire . . . . . 3  
 3 — Soie antennaire à pubescence érigée, microscopique. Ner-  
 vures 3 et 4 parallèles. Long: 3-3,5 mm *crassiseta* Oldbg.  
 — — Soie antennaire glabre. Nervures 3 et 4 divergentes à  
 l'apex. Long: 2,25-2,50 mm . . . . . *laetus* Verrall  
 4 — Femurs jaunes . . . . . 5  
 — — Femurs sombres . . . . . 7  
 5 — Nervures longitudinales 3 et 4 nettement convergentes.  
 Long: au moins 3 mm . . . . . *smaragdinus* Gerst.  
 — — Nervures longitudinales 3 et 4 parallèles. Long: au plus  
 3 mm . . . . . 6  
 6 — Article I des antennes rouge. Front terne. 2 mm  
*viridis* n. sp.



- — Antennes entièrement noires. Front brillant. 1,25 mm  
*atomus* Frey
- 7 — Tibias I et II jaunes *pollinosus* Verrall
- — Tous les tibias sombres, tout au plus le tibia II en partie  
jaune brun
- 8 — Segment apical de la 4<sup>e</sup> longitudinale au plus 1 fois  $\frac{1}{2}$   
aussi long que le basilaire compté à partir de la petite  
transverse basilaire. Chètes thoraciques brunâtres  
*nigricauda* Wood
- — Segment apical de la 4<sup>e</sup> longitudinale deux fois aussi  
long que le basilaire. Chètes thoraciques franchement  
jaunes
- 9 — Corps et epistome ternis par un épais poudré  
*pruinosus* n. sp.
- — Corps brillant, tout au plus légèrement terni par une  
légère pollinosité. Face entièrement brillante
- 10 — Corps vert franc, parfois violacé, brillant. Tarse II souvent  
en grande partie jaune *bellus* Lw.
- — Corps vert bleu, un peu terni par un léger givré blanc.  
Tarses entièrement et franchement noirs *tarsalis* n. sp.

*Diaphorus graecus* n. sp.

Male. Yeux rigoureusement contigus. Face noire, 1 fois  $\frac{1}{2}$   
aussi longue que large. Palpes noirs à pilosité chétiforme noire.  
Favoris noirs. Antennes noires. Dos du thorax et écusson vert  
doré, assez brillant. Flancs noirs. Abdomen cuivreux, portant  
4 macrochètes à l'apex. Hanches noires à pilosité noire, III avec  
une soie rigide externe. Trochanters brun jaunâtre. Femurs brun  
noir, jaunes à l'apex, le postérieur, face ventrale, avec deux séries  
de soies noires chétiformes, longues comme le travers. Tibias I  
et II jaune franc, III jaune brunâtre. Tarses I et II jaunes, les  
derniers articles noirs. Tibia I sans chète; II, un chète ventral  
postérieur. Pelotes hypertrophiées et griffes absentes aux tarses I  
et II. Ailes brunâtres, de la forme ordinaire au genre. Cinquième  
longitudinale: section basilaire un peu plus courte que l'apicale.  
Balanciers à capitule noir. Cuillerons à cils noirs. Long: 3 mm.

Femelle inconnue.

Patrie: Grèce. Collection v. Roder (Halle a. d. S.).

Cette espèce vient au no 6 de ma clé des espèces paléarctiques  
(Ann. Soc. Sc. Brux. T. XLIV 1924-25. II<sup>e</sup> Part. Mémoires,  
p. 229).

- 6 — Balanciers à capitule noir *graecus* n. sp.
- — Balanciers à capitule jaune
- 6'' — Cuillerons à cils blancs *Bezzii* Par.
- — Cuillerons à cils noirs

*Syntormon obscurifrons* n. sp.

Femelle. Front terni par un grossier poudré brun. Face large à poudré gris brun, clypeus en museau. Palpes et trompe brun noir. Cils postoculaires inférieurs pâles. Antennes noires, article I nu?, 2 fortement en pince sur le 3<sup>e</sup>, celui-ci 1 fois  $\frac{1}{2}$  aussi long que large, soie 1 fois  $\frac{1}{2}$  aussi longue que l'article 3. Thorax vert sombre, entièrement terni par un givré gris blanc, 6 d. c. Abdomen noir vert, à poudré gris, ventre entièrement jaune clair. Hanches 1 jaunes, à pubescence blanche et soies apicales noires, les autres noires. Pattes jaunes, les tarsi noirs à partir de l'apex du protarse. Tibia I, un chète dorsal postérieur, pas de serration. Tibia II, face dorsale, 3 antérieurs, 1 postérieur, 1 ventral. Patte III, femur, un préapical, tibia, face dorsale, 4 antérieurs, 4 postérieurs, un ventral. Protarse un peu plus long que l'article suivant. Aile hyaline, 3 et 4 légèrement divergentes à l'apex, section basilaire de la 4<sup>e</sup> égale aux  $\frac{3}{5}$  de l'apicale, section apicale de la 5<sup>e</sup> plus courte que la basilaire, au moins deux fois aussi longue que la transverse postérieure. Balanciers jaunes. Cuillerons jaunes à cils noirs. Long: 2,5 mm.

Patrie: Burgenland, Apetlon, leg. Zerny, Museum de Vienne.

*Dolichopus flavocrinitus* Beck. var. *luteitarsis*.

Tarsi jaunes, seuls les derniers articles progressivement brunis.

Patrie: Askhabad, Transcaspien. Coll. Lichtward, Berlin-Dahlem.

*Dolichopus syracusanus* Beck.

Burgenland, Apetlon, leg. Zerny, Museum de Vienne. Diffère du type par les articles des antennes 1 et 2 entièrement jaunes, et le 3<sup>e</sup> article noir seulement au bord supérieur.

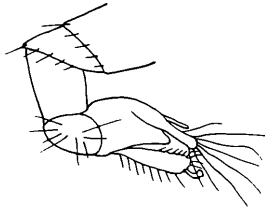


Fig. 5.

*Hypophyllus sciophilus* Lw. Fig. 5.

Collection Oldenberg. Cette espèce peu connue, ne se distingue de *H. obscurellus* Fall. que par la brièveté de l'hypopyge. Je donne le dessin de ce dernier.

## II. Région nearctique.

*Sympycnus fatuus* n. sp.

Male. Front vert sombre. Face à satiné blanc, linéaire à l'apex. Cils postoculaires inférieurs blancs. Antennes noires, article 3 presque 3 fois aussi long que large, triangulaire, pointu à l'apex; soie basilaire simple. Dos du thorax vert à poudré gris jaune, 6 d. c., soies acrosticales unisériées. Flancs vert noir. Abdomen vert métallique. Hypopyge noir, de la forme ordinaire au genre. Hanches noires, les antérieures et moyennes jaunes à l'apex, à pilosité et chétosité blanches. Trochanters et pattes jaunes, femur I noir sur la moitié basilaire, III sur le quart apical, tibia III noir à l'apex, tarses I et II noirs à partir de l'apex du protarse, III entièrement noir. Protarse III d'un tiers plus long que l'article suivant. Tous les tarses simples. Ailes grisâtres. Balanciers .? Cuillerons à cils blancs. Long: 2,5 mm.

Femelle inconnue.

Patrie: Victoria, Brit. Columbia. Coll. V. Roder, Halle a. d. S.

*Sympycnus annulipes* Meig.

de Californie. Coll. Oldenberg. Ne paraît pas être connue des auteurs américains.

## III. Région Indo-Australienne.

(A moins d'indication contraire, les espèces suivantes appartiennent à la Collection Oldenberg.)

## 1 — Campsieneminae.

*Micropygus vagans* Par.

En impression in Trans. N. Zealand Instit.

*Pycsymnus bisulcus* Beck.

Toa Tsui Kutsu, Formose. Sauter.

*Pycsymnus laetus* Beck.

Toa Tsui Kutsu, Formose. Sauter.

*Pycsymnus luteo-viridis* n. sp. Fig. 6 et 7.

Male. Front vert métallique brillant. Face à épais satiné blanc, oblitérée au milieu. Palpes et trompe très réduits, jaune brun. Cils postoculaires jaunes. Antennes: articles 1 et 2 jaunes, 3 noir, pas plus long que large, soie pubescente, insérée au milieu du bord dorsal. Dos du thorax jaune rouge, vert métallique brillant entre les deux séries de soies d. c. pas d'acrosticales. Ecusson vert brillant, jaune sur les côtés. Flancs jaunes, une tache noire ponctiforme, sous les cuillerons. Abdomen jaune, les 5 premiers segments noir vert sur le disque, le 6<sup>e</sup> jaune entièrement. Hypopyge noir, de

même les appendices. Hanches et pattes jaunes. Hanche I à pilosité en partie pâle, les soies noires, III avec un chète externe noir. Patte I, tibia inerme, tarse: articles 1 et 2, face ventrale, à ciliation fine, plus longue que le travers. Patte II, femur, un préapical, tibia, face ventrale, ligne antérieure, une ciliation à éléments plus longs aux deux extrémités. Protarse face ventrale, ligne antérieure, à la racine, 2 soies épaisses ondulées; 2 chètes épais, face antérieure, l'un à la racine, l'autre au milieu. Patte III, femur, un préapical, tarse: (fig. 6) les deux premiers articles très courts, 2 avec un

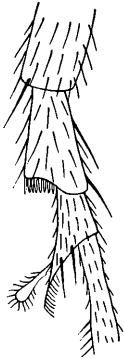


Fig. 6.

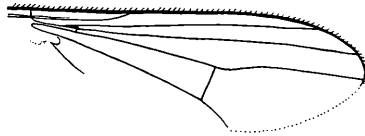


Fig. 7.

appendice vermiforme, 3, ventralement excavé à la base, au delà, à chétules courts. Ailes (fig. 7) hyalines, à nervures brun noir. Balanciers jaunes. Cuillerons jaunes, à cils noirs. Long: 3 mm.

Femelle semblable au male. Pattes simples. Tarse III article I seul raccourci, égal aux  $\frac{2}{3}$  de l'article suivant. Face plus large, mais étroite.

Patrie: Parol, Nordl. Paiwan Distr. Formose. Sauter, X. 1912.

*Pycsymnus maculatus* n. sp. Fig. 8, 9, 10.

Male. Front bleu métallique brillant. Face linéaire au milieu, à satiné jaune. Palpes et trompe jaune rouge. Cils postoculaires jaunes. Antennes jaunes, l'article 3 noir, pas plus long que large, soie noire, insérée au milieu du bord dorsal. Dos du thorax, vert métallique brillant entre les deux séries de soies d. c., pas d'acrosticales. Écusson vert métallique, jaune sur les bords latéraux. Flancs jaune rouge, mesophragme jaune. Abdomen jaune rouge, les 4 premiers segments noirs sur le disque. Hypopyge et ses appendices noirs. Hanches et pattes jaune rouge. Patte I, tarse: articles 1 et 2, face ventrale, ligne antérieure, une ciliation dressée, plus longue que le travers. Patte II, femur, un préapical, tibia (fig. 8),

face ventrale, ligne antérieure, une ciliation fine, longue comme le travers, remplacée aux deux extrémités par une ciliation plus robuste, 2-3 fois plus longue. Protarse bien plus court que le reste du tarse, face ventrale, ligne antérieure, à la base avec une soie aplatie, ondulée, suivie de deux chètes robustes, égaux en longueur à la moitié de celle du protarse, l'un à la base, l'autre au milieu. Patte III, femur, un chète préapical, tarse (fig. 9) articles 1 et 2, très courts, 2, avec un appendice vermiforme, 3, orné de chétules courts à la face ventrale. Ailes (fig. 10) un peu,

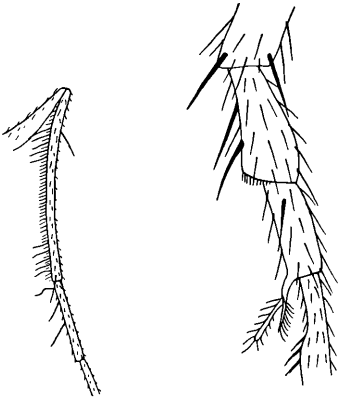


Fig. 8.

Fig. 9.

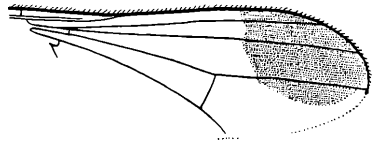


Fig. 10.

enfumées, à l'apex antérieur, une tache brun noir, ovale, intéressant la costa et les nervures 2, 3, 4. Balanciers jaune rouge. Cuillerons jaune rouge, à bordure noire et cils noirs. Long: 3 mm.

Femelle semblable au male. Cependant, face blanche, plus étroite que l'article 3 des antennes. Ailes sans tache, 3 et 4 parallèles. Transverse postérieure plus longue que le segment apical de la 5<sup>e</sup>. Tibia II, face dorsale 1 postérieur, 3 antérieurs, face ventrale 2 antérieurs. Tarse III seul raccourci, un peu plus court que l'article 3, guère plus long que la moitié de l'article 2.

Patrie: Kankau, Formose. Sauter, IX. 12.

## 2 — Chrysosomatinae.

Genre *Chrysosoma* Guérin. (sensu Beck.).

*C. dichactum* Par.

Nouvelle Zélande.

*C. Huttoni* Par.

Nouvelle Zélande.

Ces deux espèces sont en impression in Trans. N. Zealand. Instit.

*C. interruptum* Beck.

Un couple de Palmerston, Australie.

Le mâle a le tibia III orné à la face ventrale d'une série remarquable de 3 chètes longs. La chétosité du reste est très développée à tous les tibias. Palpes ornés de 2 chètes noirs, robustes. Au coin supérieur externe du front, un buisson de soies folles courtes, blanches. Les soies interocellaires sont également blanches. Les 2 soies d. c. ne sont précédées d'aucune autre, même réduite. Au tibia I, 4 chètes dorsaux, 3 ventraux très développés, les tibias II et III munis de véritables chètes. Hanches III avec un chète noir robuste parmi des soies blanches.

Les caractères chromatiques et chétotaxiques se retrouvent identiques chez la femelle, de sorte qu'elle peut être déterminée aussi facilement que le mâle.

*C. piriforme* Beck.

Kankau. Formose. Sauter.

*C. prolongatum* Par.

Tainan. Formose. Sauter.

Chez la femelle, l'article 3 des antennes n'est pas triangulaire mais arrondi au sommet, de sorte que prise à part elle semblerait ne pas appartenir à ce genre. Mais la soie est directement dans le prolongement du bord dorsal de l'article 3. Je ne sais pas distinguer cette femelle de celle de *C. elongatum* Beck. Je me demande, du reste, si le dessin de Becker n'est pas erroné et si mon espèce n'est pas synonyme de celle de cet auteur.

Genre *Condylostylus* Bigot. (sensu Becker).

*C. fenestratus* Wulp.

Tainan. Formose. Sauter.

La femelle a les femurs jaunes, ainsi que les hanches I (Becker dit que toutes les hanches sont noires, c'est une erreur) Trochanters II et III noir franc. Les genoux étroitement noirs. Tarse III entièrement noir.

*C. luteicoxa* Par.

Kankau. Formose. Sauter.

Au coin postérieur du front, un buisson de soies folles pales. Thorax: 2 paires d'acrosticales. Hanche I, 3 soies noires. Tous les femurs face ventrale, à pilosité blanche, fine, rigide, rare, aussi longue ou plus longue que le travers. Tarse 1 au moins 1 fois  $\frac{1}{2}$  aussi long que le tibia, protarse un peu plus court que le tibia, doucement arqué convexe ventralement, avec, à la face ventrale, une ciliation très délicate et de plus 4-5 soies très fines, espacées;

à l'apex ventral des articles 1, 2, 3, 4, une soie fine arquée, remarquable.

Malgré ces différences d'avec le type, me paraît une simple variante de *luteicoxa*: les soies du front et celles du tarse antérieur ont pu m'échapper, ou comme les soies acrosticales, être tombées.

*C. maculatus* n. sp. Fig. 11 et 12.

Femelle. Front vert métallique, une soie orbitaire, une soie verticale externe. Face à satiné blanc; de largeur moyenne égale aux  $\frac{2}{3}$  d'un travers d'œil, l'épistome à pilosité blanche. Palpes et trompe brun jaune. Favoris blancs. Antennes (fig. 11) noires;



Fig. 11.

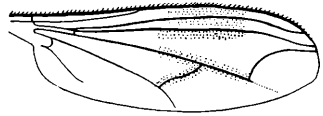


Fig. 12.

article 3 presque 2 fois aussi long que large, tronqué arrondi à l'apex; soie nettement dorsale, longue comme thorax et écusson réunis. Dos du thorax vert métallique à reflets violacés, 4 d. c. acrosticales longues, 2 soies scutellaires. Flancs verts à poudré blanc. Abdomen vert brillant, une large fascie noire sur les incisions, une seule rangée transversale de soies. Hanches noires, I à pilosité et chétosité blanches. Trochanters noirs, femurs noirs, I et II jaunes sur le cinquième apical, tibias I et II jaunes, III noir rougeâtre à la base, tarses noirs, le protarse I dans son entier, II à la base, jaune rouge. Femurs, face ventrale, une pilosité fiene, blanche, longue comme le travers. Tibia I face dorsale, 3 antérieurs, un postérieur; 1 ventral postérieur; protarse avec 3 chètes courts à la face dorsale. Tibia II, face dorsale, 2 postérieurs, 1 antérieur, 2 ventraux postérieurs. Patte III, tarse plus court que le tibia. Ailes (fig. 12) avec une tache brune au bord antérieur, vers le tiers apical et en face de cette tache, un nimbe brun à la 4<sup>e</sup> et à la transverse postérieure. Balanciers jaunes. Cuillerons noirs à cils blancs. Long: 4,5 mm.

Male inconnu.

Patrie: Java, Buitenzorg? Tjibodas? 1927. Hebere leg. Type au Museum de Dresde.

*C. terminalis* Beck.

Tainan. Formose. Sauter.

Genre *Sciopus* Zeller (sensu. Beck.).

*S. carboneus* n. sp. Fig. 13, 14, 15.

Male. Front vert bleu brillant, 2-3 soies verticales externes, de chaque côté une rangée de 3-4 soies orbitaires. Face vert métallique brillant, rétrécie vers le bas, sa largeur moyenne égale au moins à la moitié du travers, de l'œil. Palpes et trompe noirs. Favoris blancs. Antennes (fig. 13) noires, soies de l'article 2 lon-

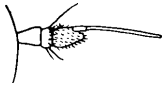


Fig. 13.

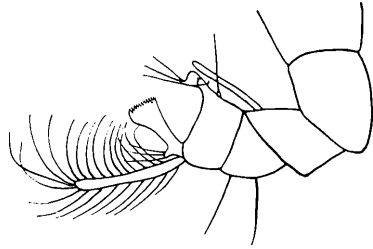


Fig. 14.

gues comme le troisième article, celui-ci à peine un peu plus long que large, tronqué arrondi à l'apex, soie nettement dorsale, simple, longue comme tête, thorax et écusson réunis. Dos du thorax vert à reflets noir bronzé, 3 acrosticales longues, 2 d. c. précédées de 2 autres beaucoup plus faibles. Deux soies scutellaires. Flancs noirs. Abdomen vert bronzé; sur les sutures, une large bande noir mat qui envahit la moitié basilaire des segments, une seule série transversale de soies. Hypopyge (fig. 14) noir. Hanches noires à pilosité et chétosité noires. Trochanters et pattes noir profond.

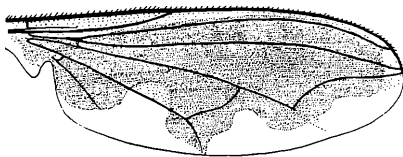


Fig. 15.

Patte I, femur, face ventrale, une double série de soies fines, rigides, noires, les basilaires 1 fois  $\frac{1}{2}$  aussi longues que le travers; tibia, face ventrale, une série de 4 chétules égaux. Tarse un peu plus long que le tibia, protarse égal au reste, face ventrale, avec une série de 4 chétules fins comme ceux du tibia. Patte II, femur, face ventrale, deux séries de soies noires, fines et rigides, longues surtout à la base; tarse guère plus long que le tibia, articles 3, 4, 5 aplatis dorso-ventralement et légèrement élargis. Patte III, femur, face ventrale, une rangée simple de cils noirs fins et rigides plus longs que le travers. Tarse plus court que le tibia. Ailes (fig. 15)



entièrement noires, à part le bord postérieur où la couleur blanchâtre prononce trois saillies dans le noir; de plus le bord de l'aile entre costa et 2<sup>e</sup> longitudinale est couleur rouille, et une tache de même couleur se montre dans la cellule discoidale, contre la 5<sup>e</sup> longitudinale. Balanciers noirs. Cuillerons noirs à cils noirs, en éventail. Long: 5 mm.

Femelle semblable au male, cependant les tibias I et II, ce dernier surtout, rougeâtres.

Remarque. Cette espèce est très semblable à *Chrysosoma anthracoides* Wulp. par la couleur du corps et des ailes. Elle s'en distingue essentiellement par la position de la soie antennaire, et si j'en crois les figures, de l'auteur, par le 3<sup>e</sup> article antennaire beaucoup plus court, par les appendices externes beaucoup plus longuement ciliés, et par la longueur de la soie antennaire plus courte (aussi longue que le corps chez *anthracoides*).

Patrie: Tjibodas, Java, 1400 m. Type au Museum de Halle a. Saale.

### 3 — Diaphorinae.

Genre *Diaphorus* Meig.

#### *D. coaptatus* n. sp.

Male. Yeux contigus sur le front. Face grise, plus longue que large, à poudré gris blanc. Palpes jaune blanc. Trompe brune. Favoris jaunes. Antennes brun noir, l'article 3 rouge. Dos du thorax et écusson verts, ternis par un poudré jaune. Flancs vert noir, métaépimère jaune. Abdomen bronzé, le premier segment entièrement jaune le 2<sup>e</sup> jaune, étroitement noir à l'arrière. Hypopyge privé de macrochètes (peut-être tombés), appendices externes filiformes, bruns. Ventre jaune dans sa moitié antérieure. Hanches entièrement jaune, le 2<sup>e</sup> jaune, étroitement noir à l'arrière. Hypo-2 chètes, un grand et un petit. Trochanters et pattes jaunes, le femur III noirci à l'apex, face dorsale. Patte I, pelotes hypertrophiées, pas de griffes. Patte II, tarse tombé. Patte III, femur à l'apex ventral, avec un groupe de poils fins, plus longs que le travers, tarse tombé. Ailes jaunâtres, nervures brun jaune, 3 et 4 parallèles, section apicale de la 5<sup>e</sup> plus longue que la basilaire. Balanciers jaunes. Cuillerons jaunes à cils noirs. Long: 4,5 mm.

Femelle inconnue.

Patrie. Ostl. Centr. Borneo. Ober. Stronggebiet d. Mahakam. 1929. Dr. M. v. Kuhlewein leg. Type au Museum de Hambourg.

Remarque. Cette espèce est voisine de *D. aptatus* Beck. Elle s'en distingue par la taille plus forte: 4,5 mm contre 2,5, et par les hanches II noires et non jaunes.

*D. ochripes* Beck.

Tainan. Formose. Sauter.

Faute d'avoir en mains le travail de Becker sur les Dolichopodides de Formose (Zoologische Mededeelingen, Deel VIII. Leiden. 1924), j'ai décrit la même espèce (in Comptes rendus du Congrès des sociétés savantes, 1926. Paris. p. 473) sous le nom de *D. luteipennis*. Mon espèce tombe donc en synonymie.

*D. satellus* Beck.

Formose. Sauter.

Répond à la description de Becker sauf en un point. Chez l'exemplaire que j'ai examiné, le tibia III est noirci sur le tiers apical et non entièrement jaune. Sans doute, simple variation chromatique individuelle. Par ailleurs, si j'interprète bien l'espèce de Becker, celui-ci a oublié dans sa description des caractères plastiques de grande valeur: Le femur III, face ventrale, nu par ailleurs, montre sur le cinquième apical une pilosité folle plus longue que le travers. Le tibia I, face ventrale, présente une ciliation fine, plurisériée, plus longue que le travers. Hanche III avec un seul chète. Tibia II avec un chète ventral.

*D. simulans* Beck.

Formose. Sauter.

Chez le male, le femur III, face ventrale, près de la base, présente un pinceau plat de 7-8 soies, longues comme le travers. Brunissure de l'aile très apparente. Chez la femelle, les ailes sont noircies comme chez le male, et la nervation est un peu particulière. De plus contrairement à ce qu'en dit Becker, chez elle, seules les hanches III sont jaunes.

## 4 — Dolichopodinae.

Genre *Dolichopus* Latr.*D. zick-zack* Wied.

Kankau. Formose. Sauter.

Genre *Hercostomus* Lw.*H. blandulus* n. sp. Fig. 16 et 17.

Male. Front et face à épais poudré gris blanc. Face large comme le 3<sup>e</sup> article antennaire. Palpes et trompe jaune rouge. Cils postoculaires noirs. Antennes jaune rouge, à part l'article 3 brun noir dans sa moitié apicale, ce dernier guère plus long que large, anguleux à l'apex; soie assez longuement pubescente, insérée au milieu du bord dorsal. Dos du thorax vert noir, assez brillant. Flancs cendrés par l'effet du givré blanc. Abdomen vert

sombre, à givré gris blanc sur les flancs. Hypopyge (fig. 16) noir, très gros, presque aussi important que l'abdomen. Lamelles hypopygiales externes brun rougeâtre, très petites, en forme de croissant de lune très étroit, à bord apical denté, orne de cils noirs simples. Hanches 1, entièrement jaunes, les autres noires, jaunes sur la moitié apicale. Trochanters et pattes jaunes. Patte I, tibia, face dorsale, 1 antérieur, 2 postérieurs. Patte II, femur, un préapical; tibia, face dorsale, 3 antérieurs, 2 postérieurs, face ventrale, un antérieur. Patte III, femur un préapical, tibia, face dorsale, 3 an-

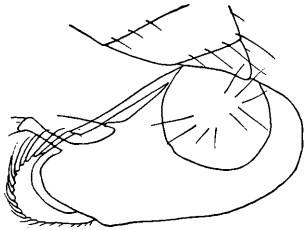


Fig. 16.

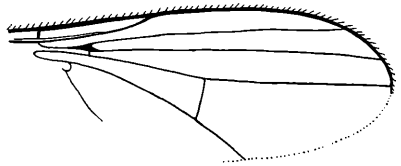


Fig. 17.

térieurs, 3 postérieurs, 2 ventraux. Protarse égal aux  $\frac{2}{3}$  de l'article 2. Ailes (fig. 17) grisâtres, nervures brun noir. Balanciers jaunes. Cuillerons jaunes à cils noirs. Long: 4,5-5 mm.

Femelle semblable au male.

Patrie: Formose. Sauter.

*H. congruens* Beck.

Tainan. Formose. Sauter.

Genre *Paraclius* Bigot.

*P. luculentus* n. sp. Fig. 18 et 19.

Male. Front et face entièrement couverts d'un épais poudré blanc argent. Face moins large que le 3<sup>e</sup> article antennaire. Palpes et trompe jaune brun. Cils postoculaires inférieurs noirs. Antennes entièrement noir franc, article 3 un peu plus large que long, arrondi à l'apex, soie nue insérée au milieu du bord dorsal. Dos du thorax vert bleu brillant, une plage à satiné blanc argent sur la pente antérieure de la fossette notopleurale. Abdomen de même teinte que le thorax à givré blanc argent sur les flancs. Hypopyge (fig. 18) gros, noir. Lamelles externes brun noir, grandes, en forme de soc de charrue émoussé à l'apex, munies sur le bord, de courtes soies noires, grossières. Hanches I jaunes, à pilosité et chétosité noires, les autres noires. Pattes jaunes, les tarses progressivement noircis à partir de l'apex du protarse. Patte I, tibia, face dorsale, 2 postérieurs, 3 antérieurs, pas de ventral. Patte II,

femur, un préapical, face ventrale, à la base, 3-4 soies chétiformes noires. Tibia, face dorsale, 3-4 antérieurs, 3-4 postérieurs pas de ventral. Patte III, femur, un préapical, face ventrale, moitié basilaire, 3-4 soies chétiformes noires. Tibia, face dorsale, 3-4 postérieurs, 3-4 antérieurs; face ventrale, une série de chétules. Protarse égal aux  $\frac{4}{5}$  de l'article suivant, muni d'un chète ventral remarquable avant le milieu. Ailes (fig. 19) hyalines à nervures noires. Costa légèrement épaissie dans sa 2<sup>e</sup> section. Balanciers jaunes. Cuillerons jaunes à cils noirs. Long: 4 mm.

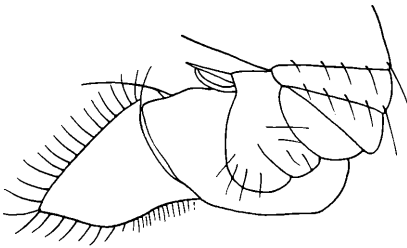


Fig. 18.

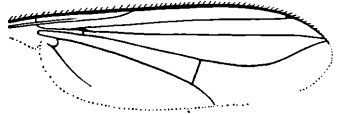


Fig. 19.

Femelle semblable au male. Face aussi étroite. Femur III au bord dorsal avec une étroite fascie noire.

Patrie: Kankau. Formose. Sauter. IX. 12.

*P pilosellus* Beck.

Formosa. Sauter.

Genre *Tachytrechus* Walker.

*T salinarius* Beck.

Kankau. Formose. Sauter.

#### 5 — Hydrophorinae.

Genre *Thinophilus* Whalberg.

*T formosinus* Beck.

Formose. Sauter.

*T seticoxis* Beck.

Formose. Sauter.

La courte pilosité des palpes est noire et non blanche. L'article 5 de tous les tarse est franchement noir.

#### 6 — Neurogoninae.

Genre *Neurogona* Rond.

*N. exenta* Beck.

Kankau. Formose. Sauter.

#### 7 — Raphiinae.

Genre *Porphyrops* Meig.

*P eburnea* Par.

Hokuto. Formose. Sauter.

Cette espèce décrite de Chine n'est peut-être pas autre chose que *P mediocris* Becker. Elle s'en distingue pourtant par un caractère plastique important mais peut-être variable jusqu'à un certain point: le chète antennaire chez *mediocris* est égal au 3<sup>e</sup> article antennaire, chez *eburnea*, il est 1 fois  $\frac{1}{2}$  aussi long que lui.

Genre *Syntormon* Lw.*S. flexibilis* Beck.

Formose. Sauter.

La soie antennaire est presque aussi longue que l'article 3 et non comme le dit Becker de moitié moins longue. Au tarse III l'article 2 est fortement prolongé en lobe, et l'article 3 est inséré sur sa face dorsale.

Incertae patriae.

*Sciopus exul* n. sp. Fig. 20 et 21.

Male. Tête plus large que haute. Front excavé, violet brillant. Face violette au fond, à épais satiné blanc, dépassant le niveau inférieur des yeux, à bords à peine convergents vers l'apex, sa



Fig. 20.

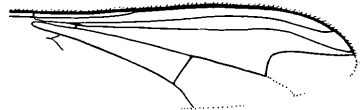


Fig. 21.

largeur moyenne égale aux  $\frac{3}{4}$  d'un travers d'œil. Palpes jaunes, ornés de deux soies noires. Trompe jaune. Favoris blancs. Antennes jaunes, article 2 à soies courtes, 3 pas plus long que large, à bord ventral arrondi, soie subapicale, deux fois aussi longue que le thorax. Dos du thorax violet brillant, 3 acrosticales grandes; 2 d. c. à l'arrière, les autres très réduites. Métaépimère sombre. Deux soies scutellaires. Abdomen violacé, vert à l'apex, tous les segments, surtout le premier largement tachés de jaune sur les flancs. Hypopyge (fig. 20) brun, à appendices jaunes. Hanches toutes jaunes, à pilosité brune, I avec 3 soies noires à l'apex, III une soie noire externe. Trochanters jaunes. Pattes jaunes, longues et très grêles, sans chètes dignes de ce nom. Patte I, tibia, 1 fois  $\frac{1}{2}$  aussi long que le femur, tarse 1 fois  $\frac{1}{2}$  aussi long que le tibia; protarse égal aux autres articles réunis, 2 et 3 sensiblement de même longueur. Patte II, tarse 1 fois  $\frac{1}{3}$  aussi long que le

tibia, protarse plus long que le reste. Patte III, les 4 derniers articles du tarse tombés. Ailes (fig. 21) longues et étroites, hyalines, à nervures fines, 2<sup>e</sup> fortement sinueuse à l'apex, rameau antérieur naissant à angle droit, transverse postérieure droite, plus courte que la souche de la fourche. Balanciers jaunes. Cuillerons jaunes à cils jaunes. Long: 4,5 mm.

Femelle semblable au male.

Patrie: inconnue. Les individus de cette espèce ont éclos à Lyon dans une serre renfermant des plantes exotiques, sans qu'on puisse dire quelle est leur origine. En tout cas l'espèce présente ne cadre avec aucune espèce connue de *Sciopus* ou de *Chrysosoma*. Becker auquel des exemplaires ont été soumis les a attribués à *Sciopus laevis* Bigot. J'ai vu le type de cette dernière espèce grâce à l'obligeance de Mr Collin. C'est une femelle dont les hanches II et III sont noires, et l'abdomen entièrement sombre donc différente de l'espèce présente.

#### Notes synonymiques.

*Camptoneura* Par. (1930) = *Argyrochlamys* Lamb. (1922).

*Sciopus unitus* Par. (1928) = *S. rectus* Wied. (1830).

*Condylostylus crassitarsis* V. D. (1931) = *C. laetus* Beck. (1922)  
= *propinquus* Par. (1929).

*Medetera striata* Par. (1927) = *M. signaticornis* Lw. (1857).

Un lot de *M. signaticornis* Lw. comprenant plusieurs copules, m'a permis de constater qu'il y a toutes les transitions entre le type uniformément poudré et la variété à stries fortement accusées que j'ai décrite sous le nom de *M. striata*.

## Das Genus *Stibasoma* Schin. (Tabanidae, Diptera).

Von O. Kröber, Hamburg.

Mit 6 Textfiguren.

Außerordentlich plump gebaute, stark behaarte Arten, die sehr an gewisse *Bombus*- und *Xylocopa*-Arten erinnern.

Schiner charakterisiert das Genus folgendermaßen: „Kopf breiter als der Rückenschild, etwas flachgedrückt, hinten ausgehöhlt, die Ränder des Hinterkopfes daher sehr schmal. Augen kahl, bei den ♀ durch die nicht sehr breite Stirn getrennt, Punktaugen fehlen. Fühler oberhalb der Kopfmitte eingefügt; 1. und 2. Glied kurz, das 2. oben in einem Dorn endigend; 3. oben tief ausgeschnitten, mit einem langen dicken, an der Spitze abgestumpften Zahnfortsatz, der wenig kürzer ist als das Glied selber, fünf-ringelig, der 1. Ring breit, die übrigen 4 sehr knapp aneinander-

# ZOBODAT - [www.zobodat.at](http://www.zobodat.at)

Zoologisch-Botanische Datenbank/Zoological-Botanical Database

Digitale Literatur/Digital Literature

Zeitschrift/Journal: [Entomologische Zeitung Stettin](#)

Jahr/Year: 1932

Band/Volume: [93](#)

Autor(en)/Author(s): Parent Octave

Artikel/Article: [Sur quelques Diptères Dolichopodides, la plupart appartenant à la collection L. Oldenberg. Notes et descriptions. \(Dipt.\) 220-241](#)