

Zwei neue Arten aus der Gattung *Pseudopseustis* HAMPSON, 1910, aus Turkmenien

(Lepidoptera, Noctuidae, Amphipyriinae)

ANDREAS BERGMANN¹ & HUBERT THÖNY²

¹ Andreas Bergmann, Jägerstraße 13, D- 03130 Spremberg

² Hubert Thöny, Rua Sebastiao Pena 118A, BR, Cep. 39827 Poté, Minas Gerais

Abstract

Two new species of the Genus *Pseudopseustis* HAMPSON, 1910, are described. Up to now the occurrence is only known from type-place. Types and genitals are figured.

Zusammenfassung

Zwei neue Arten aus der Gattung *Pseudopseustis* HAMPSON, 1910 werden beschrieben. Beide Arten sind bislang nur vom Typenfundort bekannt. Die Holotypen sowie deren Genitalarmaturen werden abgebildet.

Einleitung

Während einer Sammelexkursion in das südwestliche Turkmenien im Jahre 1990 konnten von unserem russischen Kollegen Jan Miatleuski in der Nähe von Gary Gala die hier beschriebenen Noctuidae-Arten erbeutet werden. Der Fundort liegt ca. 10 km nördlich der Iranischen Grenze und ca. 200 km nordwestlich von Aschchabad (Abb. 5). Die Temperaturen betragen zur Fangzeit, Ende Oktober, am Tage ca. 25° C und in der Nacht ca. 5° C. Die Umgebung von Gary Gala ist wegen Viehzucht, hauptsächlich Schafe, eher als karg zu bezeichnen. Auf den meist exothermen Standorten mit lehmigen Böden ist eine spärliche Vegetation anzutreffen. Überweidung und Erosion fördern diese Entwicklung.

Systematischer Teil

Systematische Liste der Gattung *Pseudopseustis* HAMPSON, 1910:

- *telleri* (LUCAS, 1907)
- *jordana* (STAUDINGER, 1900)
- *argyllostigma* VARGA Z. & RONKAY L., 1991
- *pseudoamoena* BOURSIN, 1943
- *cymatodes* BOURSIN, 1954
- *elinguis* (PÜNGELER, 1914)
- *miatleuski* sp.n.
- *turcmana* sp.n.

Abb. 1, 2 Tafel 1, Gen. Abb. 5

Pseudopseustis miatleuski sp.n.

Holotyp: Männchen, Süd-West Turkmenistan, Kopetdag, Umg. Gary Gala, 20.10.-10.11.1990, leg. Miatleuski, Gen. Präp. 571 H. Thöny, Coll. H. Thöny.

Paratypen: 1 Männchen, gleiche Daten wie Holotypus in Coll. Thöny, 8 Männchen, selbe Daten wie Holotypus in Coll. Bergmann.

Beschreibung

Vorderflügelänge 19 mm, Kopf und Thorax lehmfarbig braun, mit vereinzelt schwarzen Einsprenkelungen. Tegula wurzelseitig schwarz eingefärbt. Fühler doppelt gekämmt. Die Grundfarbe der Vorderflügel ist ein lehmfarbiges Braun. Die typische Noctuidae-Zeichnung ist fast völlig verschwunden, lediglich der Ring- bzw. Nierenmakel sind noch unscharf zu erkennen. Fransen wechselweise hell- und dunkelbraun gefärbt. Am Fransenansatz eine feine schwarze Linie vom Apex bis zum Analwinkel. Am Innenrand zwei kleine schwarze Punkte. Die Hinterflügel sind etwas heller, wurzelseitig fast weiß, zum Außenrand hin nehmen die schwarzen Schuppen zu, nach der vorhandenen Postmedianlinie wie an der Wurzel zum Außenrand ein schwärzliches Band. Am Flügelrand, vor den rein weißen Fransen, wie am Vorderflügel eine feine durchgehende schwarze Linie. Unterseite gleichmäßig weißlich, zum Rand hin dunkler werdend, Postmediane gut erkennbar, auf jedem Flügel ein kleiner, weiß gekernter Diskoidalzell-Fleck.

Genitalbeschreibung

Uncus relativ kurz, schlank, am Ende mit einer kurzen nach unten gebogenen Spitze. Valve lang, schlank, in der Mitte etwas breiter, am Ende schlank, fast spitz, abgerundet. Corona vorhanden. Im Enddrittel der Valve, subapikal liegend und nach außen gerichtet, ein relativ langes schlankes pollexartiges Gebilde, das den Valvenrand deutlich überragt und nicht spitz, sondern gerade endet. Harpe lang und kräftig, gleichmäßig stark, distal gerichtet und abgerundet endend. An der Basis der Valve, am Vorderrand, ein deutlich vorspringender länglicher Lappen. Fultura inferior im unteren Teil halbmondförmig, gleichmäßig gerundet, im oberen Teil pyramidenförmig, im letzten Drittel schlank und gerade, am Ende abgerundet. Aedeagus gleichmäßig schlank, gerade, im distalen Drittel eine kleine Ausbuchtung. Vesica relativ kurz distal gebogen, am Ende ein schwacher Dorn.

Differentialdiagnose

Mit den beiden in Frage kommenden Arten *P. elinguis* (PÜNGELER, 1914) und *P. cymatodes* BOURSIN, 1954, kann diese Art nicht verwechselt werden. Alleine vom Habitus ist eine gute artliche Trennung möglich. Die Unterschiede im Genital liegen

hauptsächlich in der Ausbildung der Futura inferior, in dem Fortsatz im oberen Valvendrittel sowie in der ausgestülpten Vesica.

Verbreitung: Bisher nur vom Typenfundort bekannt (Abb. 4).

Bemerkung

Leider befindet sich kein Weibchen unter den gefangenen Tieren, so daß das Weibchen bisher unbekannt ist!

Abb. 3 Tafel 1, Gen. Abb. 6

Pseudopseustis turcmana sp. n.

Holotyp: Männchen, Süd-West Turkmenistan, Kopetdag, Umg. Gary Gala, 20.10.-10. 11. 1990, leg. Miatleuski, Gen. Präp. 569 H. Thöny, Coll. H. Thöny.

Paratypen: 1 Männchen, selbe Daten wie Holotypus in Coll. Thöny, 12 Männchen, selbe Daten wie Holotypus in Coll. Bergmann.

Beschreibung

Vorderflügelänge 17 mm, Kopf und Thorax hellbraun, mit starken schwarzen Einsprenkelungen. Tegula wurzelseitig, sowie oben schwarz eingefärbt. Fühler doppelt gekämmt. Die Grundfarbe der Vorderflügel ist ein dunkles Braun, fast schwarz. Der Vorderrand ist weißlich von der Wurzel bis kurz vor den Apex. Die typische Noctuidae-Zeichnung ist fast völlig verschwunden, lediglich der Ring- bzw. Nierenmakel sind sehr markant zu erkennen. Beide sind schwarz, weiß umrandet. Fransen wechselweise hell- und dunkelbraun gefärbt. Am Fransenansatz eine feine schwarze Linie vom Apex bis zum Analwinkel. Die Hinterflügel sind schmutzigweiß, wurzelseitig weiß, nach der vorhandenen Postmedianlinie wie an der Wurzel hell, zum Außenrand ein schmales schwärzliches Bändchen. Am Flügelrand, vor den rein weißen Fransen, wie am Vorderflügel, eine feine durchgehende schwarze Linie. Unterseite gleichmäßig weißlich, zum Rand hin dunkler werdend, Postmedianen nur auf den Hinterflügeln gut erkennbar, auf jedem Flügel ein kleiner, schwarzer Diskoidalzell-Fleck.

Genitalbeschreibung

Uncus relativ kurz, schlank, in der Mitte etwas verbreitert, am Ende gerade, spitz endend. Valve lang, schlank, in der Mitte etwas breiter, am Ende schlank, fast spitz abgerundet. Corona vorhanden. Im Enddrittel der Valve, subapikal liegend und nach außen gerichtet, ein relativ kurzes pollexartiges Gebilde, das den Valvenrand nicht überragt und abgerundet ist. Harpe lang und kräftig, gleichmäßig stark, distal ge-

richtet und abgerundet endend. An der Basis der Valve, am Vorderrand, ein deutlich vorspringender keulenförmiger länglicher Lappen. Fultura inferior im unteren Teil halbmondförmig, in der Mitte ein kleiner nach unten gerichteter Spitz, im oberen Teil gleichmäßig pyramidenförmig, im obersten Teil schlank und gerade, am Ende abgerundet. Aedeagus gleichmäßig schlank, gerade. Vesica relativ lang, an der Basis breit, distal um 180°, gedreht, am Ende ein starker Cornuti.

Differentialdiagnose

Auch diese Art kann mit den beiden in Frage kommenden Arten *P. elinguis* (PÜNGELER, 1914) und *P. cymatodes* BOURSIN, 1954 kaum verwechselt werden. Alleine vom Habitus ist eine gute artliche Trennung möglich. Die Unterschiede im Genital liegen auch hier hauptsächlich in der Ausbildung der Fultura inferior, in dem Fortsatz im oberen Valvendrittel sowie in der ausgestülpten Vesica.

Verbreitung: Bisher nur vom Typenfundort bekannt (Abb. 4).

Bemerkung

Leider befindet sich auch von dieser Art kein Weibchen unter den gefangenen Tieren, so daß das Weibchen bisher unbekannt ist!

Literatur

- BOURSIN CH., 1954,
Beitr. 68, Eine neue *Pseudopseustis* aus NO-Kaspien,
Z. Wien. ent. Ges. 39: 185-186.
- CORTI A., DRAUDT M., 1931-1938,
Seitz; Die palaearktischen Eulenartigen Nachtfalter,
Supplement, Band 3: 1-332, Taf. 1-26,
Alfred Kernen-Verlag, Stuttgart.
- HAMPSON, G., 1910,
Cat. Lep. Phal. B. M. 9: 1-552,
Brit. Mus. nat. Hist. 1910.
- PÜNGELER R., 1914,
Neue palaearktische Macrolepidopteren,
Dt. ent. Z. Iris, 28: 37-55.
- VARGA Z. & RONKAY L., 1991,
Taxonomic studies on the palaeartic Noctuidae, I. New taxa from Asia,
Acta Zool. Hung. 36 (3-4): 263-312.

Dank

Für die Bereitstellung der Falter bedanken wir uns herzlich bei Jan Miatleuski und Aidas Saldaidis. Die Fotos fertigte Christian Grayer an.

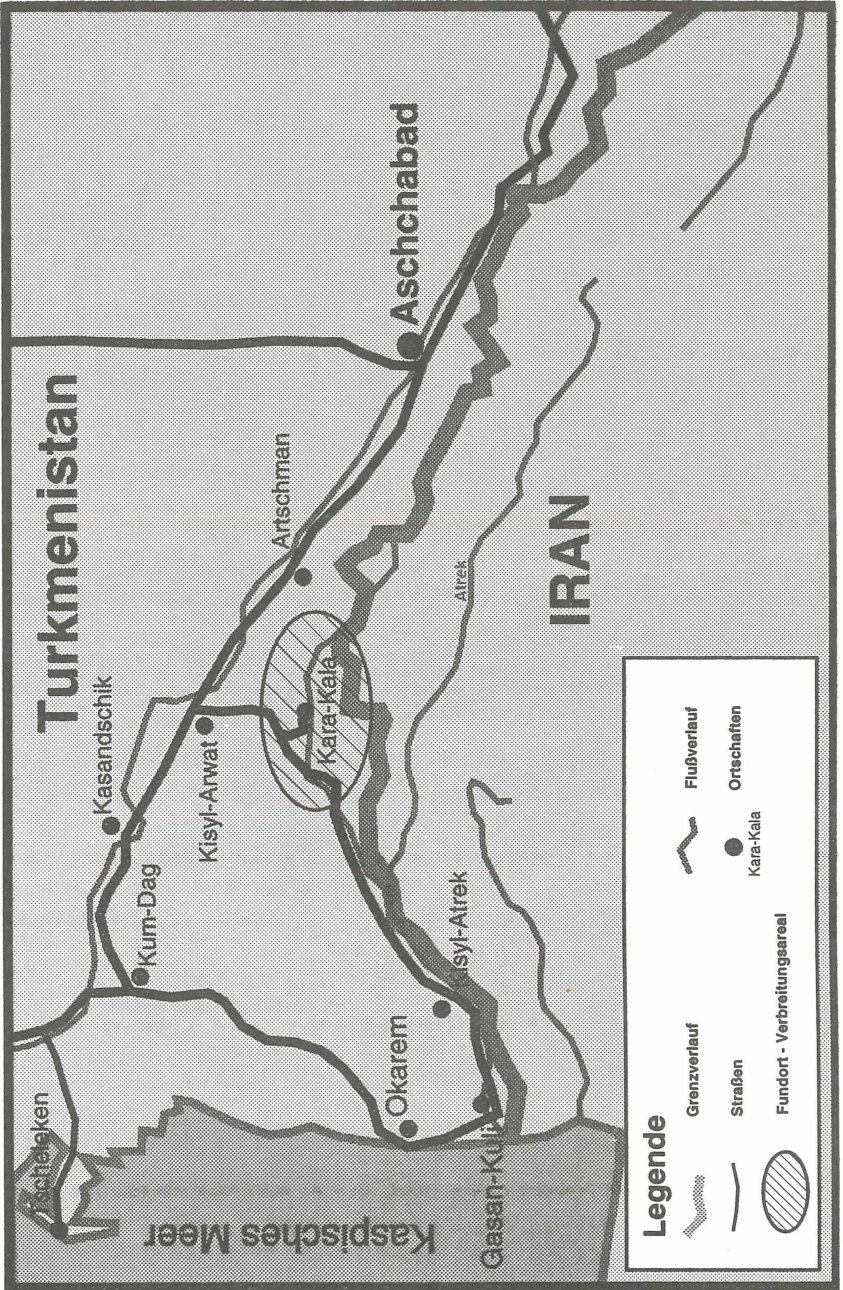


Abb. 4: Verbreitungsgebiet



Abb. 5: *Pseudopseustis miatleuski* sp. n., Holotyp

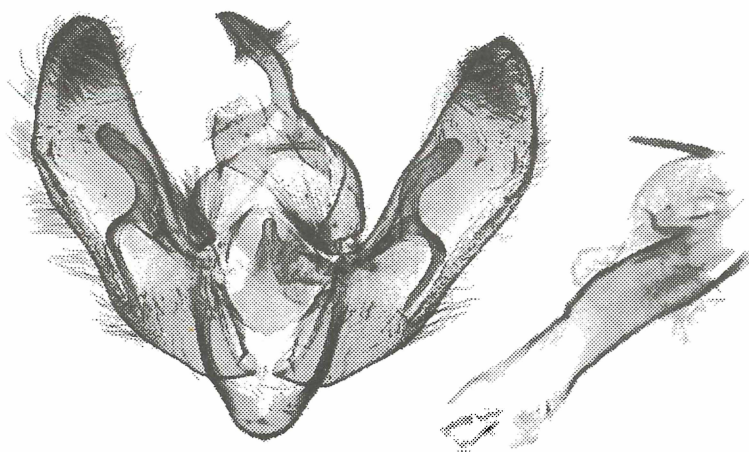


Abb. 6: *Pseudopseustis turcmana* sp. n., Holotyp

Abb. 1: *Pseudopseustis miatleuski* sp. n., Holotyp

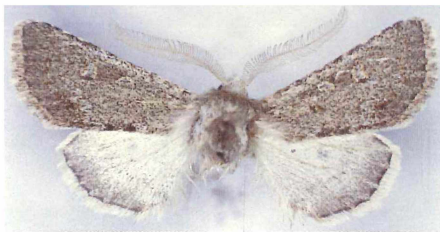


Abb. 2: *Pseudopseustis miatleuski* sp. n., Paratyp

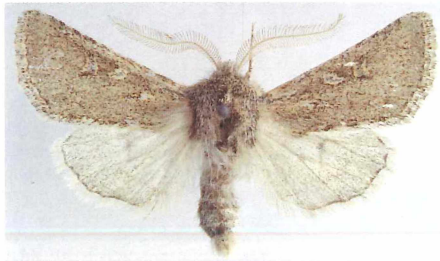


Abb. 3: *Pseudopseustis turcmana* sp. n., Holotyp



Abb. 4: *Panthea ronnyi* sp. n., Holotyp

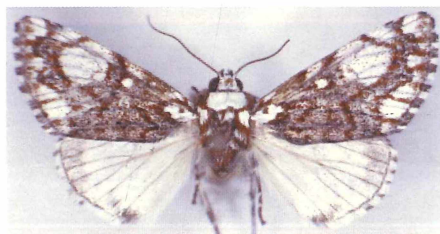
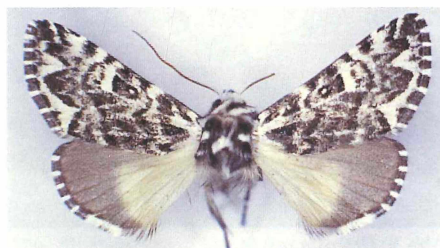


Abb. 5: *Trisuloides gerri* sp. n., Holotyp



ZOBODAT - www.zobodat.at

Zoologisch-Botanische Datenbank/Zoological-Botanical Database

Digitale Literatur/Digital Literature

Zeitschrift/Journal: [facetta - Berichte der Entomologischen Gesellschaft Ingolstadt e.V.](#)

Jahr/Year: 1996

Band/Volume: [13 1996 2](#)

Autor(en)/Author(s): Bergmann Andreas, Thöny Hubert

Artikel/Article: [Zwei neue Arten aus der Gattung Pseudopsemtis Hampson, 1910, aus Turkmenien \(Lepidoptera, Noctuidae, Amphipyrae\) 11-16](#)