

16. ornithologischer Sammelbericht für den Main-Tauber-Kreis (Zeitabschnitt: 1.1. bis 31.12.1997).

Zusammengestellt von Wolfgang DORNBERGER

Ende August/Anfang September, 21.9. und 16.10. auffallender Wegzug von Greifvögeln, Drosseln, Finken, Wiesenpieper, Schafstelze, Feldlerche, Rohrhammer, Eichelhäher, Ringeltaube, Heckenbraunelle und Zilpzalp.

Am 31.10. trinken Blau- und Kohlmeisen Saft an einem Walnußbaum nachdem durch Nachtfrost alle Blätter abgefallen waren.

Bitte auf Brutzeitbeobachtungen von Rohr- und Wiesenweihen achten, da in den benachbarten fränkischen Landkreisen beide Arten mit zunehmender Tendenz in landwirtschaftlichen Nutzflächen brüten.

Den folgenden Mitarbeitern sei für ihre Beobachtungen zu diesem Sammelbericht gedankt: D. Bantle, L. Braun, Dr. H. Brehm, H. Buchmann, R. Dehner (De.), S. Dehner, H. Diemer, W. Dornberger (Do.), K.-H. Geier, K.-H. Hilpert, R. Hökel, W. Hollerbach (Ho.), H. Kern, R. Kilb, H. Klein, R. Lauer, LBV Ansbach, G. Lindenau, P. Mühleck (Mü.), H. Osiander, K.-G. Ries, M. Salomon, H. Schäfer (Sch.), F. Schmidt, A. Stark, A. Schuhmann, R. Tack (Ta.), W. Weidmann, E. Weiland, W. Karl.

Einsendeschluß für den nächsten SB ist der 30.04.1999. Die Beobachtungen bitte in systematischer Reihenfolge unter Angabe von Datum, Beobachtungsort und Beobachter an: W. Dornberger, Rathausgasse 8, D-97996 Niederstetten.

Beobachtungen:

Sterntaucher (*Gavia stellata*)

1 am 31.12. Mühlgrundsee Freudenberg (Kern).

Zwergtaucher (*Tachybaptus ruficollis*)

1 Bp (1 juv.) 9.6. Riedenheim (Sch.), 10 am 26.1. Tauberbischofsheim (Ries), 2 am 14.1. Weikersheim (Sch.), 1 am 23.3. Main Freudenberg, je 2 am 9.3., 6./12.10., 2.11. Mühlgrundsee Freudenberg (Kern), 1 am 31.3. Ermershäuser See (De.), 1 am 18.10. Rinderfelder See (De., Do.), 3 am 10.12. Elpersheim (Mü.).

Haubentaucher (*Podiceps cristatus*)

3 Bp (3 juv.) max. 12 30.11.-31.12. Mühlgrundsee Freudenberg (Kern), 1 am 1.1. Unterbalbach (Bantle).

Kormoran (*Phalacrocorax carbo*)

100 am 5.1. Edelfingen-Unterbach (De.), 120 am 7.1. Tauberbischofsheim (Ries), maximal 25 am 28.1. Weikersheim (Sch., Mü.), je 1 am 13.2. Laudenbach (Mü.), 27.3. Rinderfelder See (De.), 8.7. Lauda (Salomon), maximal 120 am 31.12. Schlafplatz Tremhof (Kern).

Rohrdommel (*Botaurus stellaris*)

1 am 7.1. Tauberbischofsheim, hier am 13.1. Totfund (Ries).

Silberreiher (*Egretta alba*)

1 am 11.3. Neunstetten (Ho.).

Graureiher (*Ardea cinerea*)

2 Überwinterer Laudenbach-Weikersheim (Mü.), max. 11 am 28.9. Mühlgrundsee Feudenberg (Kern), 8 ziehend am 24.3. Rot-Hollenbach (De.), 23 Bp Archshofen, 5 Bp Oberstetten, 13 Bp Mulfingen, 15 Bp Tremhof. Rückgang in den Kolonien Archshofen und Mulfingen! (Buchmann, Kern, De., Do.).

Schwarzstorch (*Ciconia nigra*)

1 am 9.8. Neunstetten (Ho.).

Weißstorch (*Ciconia ciconia*)

Je 1 am 27.3. Bad Mergentheim-Edelfingen (De.), 5.11. Lauda (Kilb).

Höckerschwan (*Cygnus olor*)

max. 15 vom 28.9.-31.12. Main/Mühlgrundsee Feudenberg (Kern).

Nilgans (*Alopochen aegyptiacus*)

1 ♂, 1 ♀ 29.3. Rinderfelder See (Mü., De., Do.).

Schnatterente (*Anas strepera*)

1 ♂, 1 ♀ 31.3. Neunstetten (Ho.).

Krickente (*Anas crecca*)

3 ♂, 3 ♀ 10.3., 2 ♂, 2 ♀ 12.3. Rinderfelder See (De., Do., Geier), 4 ♀ 10.3. Nassauer See (Sch.), 15 am 12.3. See Berolzheim (Geier), 3 , 7.12. Mühlgrundsee Feudenberg (Kern).

Stockente (*Anas platyrhynchos*)

50 am 10.9. Rinderfelder See (De.), max. 100 am 2.11. Main/Mühlgrundsee Feudenberg (Kern).

Spießente (*Anas acuta*)

Je 1 ♂ 12.1. Elpersheim (Mü.), 11.9. Tauberbischofsheim (Ries).

Knäkente (*Anas querquedula*)

6 am 13.4. Neunstetten (Ho.), je 5 am 20./26.10., 2.11. Mühlgrundsee Feudenberg, (Kern).

Löffelente (*Anas clypeata*)

1 ♂, 1 ♀ 31.3. Ermershäuser See (De.), 1 ♂ 7.-15.4. Rinderfelder See (Geier, Mü.).

Kolbenente (*Netta rufina*)

1 am 3.2. Edelfingen (Hökel).

Tafelente (*Aythya ferina*)

5 am 27.1. Edelfingen (Geier), 3 am 6.2. Königshofen (Salomon), 1 am 11.3. Neunstetten (Ho.), 7 ♂, 7 ♀ 24.3. Roter See (De.), 1 ♂ 18.10. Rinderfelder See (De., Do.), max. 8 am 28.9./30.11. Mühlgrundsee Freudenberg (Kern), bis 10 Winterbestand Tauberwehr Elpersheim (Mü.).

Reihente (*Aythya fuligula*)

2 ♂, 2 ♀ 26.1. Tauberbischofsheim (Ries), 1 am 11.2. Königshofen (Salomon), 3 ♂, 3 ♀ 11.3. Neunstetten (Ho.), 3 ♂, 2 ♀ 12.3., 1 ♂ 26.3., 2 am 10.9. Rinderfelder See (Geier, De.), max. 120 am 2.11. Mühlgrundsee Freudenberg (Kern), bis 4 Winterbestand Tauberwehr Elpersheim (Mü.).
Brut Neunstetten (Ho.)

Schellente (*Bucephala clangula*)

2 ♂, 2 ♀ 9.2., 2 am 7.12. Mühlgrundsee Freudenberg (Kern, Ries).

Gänsesäger (*Mergus merganser*)

4 ♂, 5 ♀ 12.1. Elpersheim (Mü.), 1 ♀ 24./27.1. Unterbalbach-Königshofen (Geier), 1 ♂, 1 ♀ 9.2., max. 15 am 5.12. Main-/Mühlgrundsee Freudenberg (Ries, Kern), 1 ♂, 1 ♀ 10.2. Elpersheim, 30 am 10.2. Igersheim (Sch.).

Wespenbussard (*Pernis apivorus*)

3 am 1.5. Oberrimbach, 1 am 14.5. Wildentierbach, 2 am 19.8. Niederstetten (De.), 1 am 1.6. Niederstetten (Do.).

Schwarzmilan (*Milvus migrans*)

4 Bp Tremhof-Freudenberg (Kern), je 1 am 1.6. Büchelberg, 27.7. Eiersheim (Ries), 22.3./3.4. Oberstetten, 3.4. Niederstetten (De.), 2 am 20.4. Distelhausen-Gerlachsheim (Hökel).

Rotmilan (*Milvus milvus*)

1 Bp Tremhof (Kern), 1 am 5.2. Riedbach (Schmidt), 1 am 13.2. Gamburg (Geier), 1 am 27.2. Niederstetten (De.), 1 am 1.3. Oberlauda (Karl), 1 am 2.3. Unterschüpf (Weiland), 1 am 31.1. Lauda, 1 am 16.9. Wenkheim (Ries), 7 am 30.8. Oberndorf (Mü.), 9 am 13.9. Adolzhausen, 3 am 21.9. Ebertsbronn-Vorbachzimmern (De.), 8 am 2.10., 16 am 17.10., 24 am 21.10. Bettenfeld (Do.), 1 am 4.10. Kulsheim-Steinbach, 2 am 8.10. Bödigheim (Ries), 1 am 15.11. Lauda-Gerchsheim (Ta., Salomon), 1 am 10.12. Oberbalbach (Hilpert).

Rohrweihe (*Circus aeruginosus*)

1 ♂ 9.4. Leuzendorf (Do.), 1 ♂ 19.4. Ermershausen, 1 ♀ 11.5. Niederstetten-Vorbachzimmern (Do., De.), 1 ♀ 29.5./12.8. Strüth, 1 ♀ 30.5. Igersheim (Sch.), je 1 ♀-farbig 30.8., 4./7./10.9. Laudenbach-Queckbronn (Mü.), 7.9. Schrozberg (Do.), 2 am 31.8. Oberlauda/Heckfeld (Ta.), 1 ♂ 5.9. Neubronn (Mü.), 1 ♀ 23.6. Apfelbach/B 290 (De.), je 1 ♀-farbig 10.9. Flugplatz Niederstetten, 14.9. Niederstetten (De.), 4 am 23.8. Neunstetten (Ho.).

Kornweihe (*Circus cyaneus*)

1 ♂, 1 ♀ 9.1. Tauberbischofsheim, 1 ♂ 9.2. Külsheim (Ries), 1 ♂ 7.1. Neubronn, 1 ♀ 12.4. Laudenbach (Mü.), 1 am 19.2. Kühlsheim (Hökel), 1 ♀-farbig 5.1. Edelfingen-Unteralb (De.), 1 ♂ 9./23.3. Queckbronn (Sch.), 1 am 6.3. Marstedter See (Lindenau), 1 ♀-farbig 1.4. Brehmen, 1 ♂, 1 ♀-farbig 24.2. Assamstadt, 1 ♂, 1 ♀-farbig 2.3. Brundorf, 1 ♂ 7.3. Lindlein, 1 ♂ 7.3. Kälberbach, 1 ♀-farbig 7.3. Burgstall, 2 ♀-farbig 31.3. Neunstetten (Ho.).

Wiesenweihe (*Circus pygargus*)

Je 1 ♀ 7.5. Oberstetten (Do.), 8.5. Niederstetten-Adolzhausen (De.).

Mäusebussard (*Buteo buteo*)

16 ziehend am 21.9. Ebertsbronn-Vorbachzimmern (De.).

Fischadler (*Pandion haliaetus*)

1 am 26.4. Speckheim (Do.).

Turmfalke (*Falco tinnunculus*)

Je 1 Bp Finsterlohr, Niederstetten auf Gittermast, Schrozberg, Kirche Weikersheim, Schloß Haldenbergstetten (De., Do.).

Merlin (*Falco columbarius*)

1 ♀ 28.10. Pfitzingen (Do.), 1 ♂ 15.11. Laudenbach Queckbronn (De.), 1 am 16.11. Flugplatz Unterschüpf (Ta.).

Baumfalke (*Falco subbuteo*)

1 Bp Impfingen/Tauberbischofsheim, Rinderbachtal/Tauberbischofsheim (Ries), 1 Bp (4 flügge juv.) Freudenbach (Klein), je 1 am 20.4. Pfitzingen-Vorbachzimmern (De.), 8.5. Tauberberg Lauda (Kilb), 11.5. Vorbachzimmern (De., Do.), 10./16./28.5. Niederstetten (Do., De.), 18.5. Oberschüpf (Hökel), 19.5. Heckfeld (Ta., Geier), 25.5. Edelfingen (Schumann), 25.7. Heckfeld (Ta.), 10./12.8. Niederstetten (Do., De.), 20.8. Bettenfeld (Do.), 27.8. Laudenbach-Weikersheim, 30.8. Ebertsbronn (Mü.), 3 am 3.8. Mehlschwalben jagend Brehmbachtal/Königsheim (Ries).

Wanderfalke (*Falco peregrinus*)

4 Bp Dorfprozelten-Freudenberg (Kern), je 1 am 26.1. Laudenbach (Mü.), 18.11. Flugplatz Niederstetten (De.).

Rebhuhn (*Perdix perdix*)

1 Bp Roter See (De., Do.), 1 Paar mit 6 pulli 26.7. Büchelberg Tauber-
bischofsheim (Ries), 1 Paar mit juv. 3.9. Pfitzingen (Sch.), 1 Paar 2.5.
Dittwarer Berg (Ta.), 1 Paar 14.4. Niederstetten-Hart (De.), 1 ♂ 20.6.
Honsbronn-Pfitzingen (Sch.).

Wachtel (*Coturnix coturnix*)

je 1 rufend 31.5. Weikersheim, Queckenbronn, Röttingen, 15.6. Honsbronn,
20.6. Pfitzingen (Sch.), 1 Bp 17.7. Buch/Ahorn (Braun), 1 am 18.8. Lauda
(Salomon), 3 rufend Eulenhof, 2 rufend Adolzhausen, 2 rufend Ebertsbronn-
Vorbachzimmern, 1 rufend Rinderfeld-Ebertsbronn (De.).

Wasserralle (*Rallus aquaticus*)

1 am 18./21.10. Rinderfelder See (De., Do.).

Wachtelkönig (*Crex crex*)

9.7. 3 rufend, 16.7. 4 rufend Tauberwiesen Distelhausen (Ta., Hökel), 1 am
10.6. Rüsselhausen (Dilling).

Teichhuhn (*Gallinula chloropus*)

1 Bp Mühlgrundsee Freudenberg (Kern), 1 Bp Rinderfelder See (Do., De.).

Bläßhuhn (*Fulica atra*)

6 Bp (15 juv.) Mühlgrundsee Freudenberg, hier max. 300 am 27./31.12.
(Kern), 1 Bp Ermershäuser See (De.), 30 am 26.1. Tauberbischofsheim
(Ries).

Kranich (*Grus grus*)

150 am 26.2. Tauberbischofsheim (Ries), 40 am 5.3. Oberschüpf (Weiland),
50 am 19.3. Rinderfeld (De.).

Flußregenpfeifer (*Charadrius dubius*)

1 Bp Stüpl. Wolfenstetten/Külshelm (Ho.).

Sandregenpfeifer (*Charadrius hiaticula*)

2 am 27.8. Flugplatz Niederstetten (De.).

Goldregenpfeifer (*Pluvialis dominica*)

2 am 27.2. Blumweiler, 2.3. 10 Blumweiler, 50 Brundorf, 52 Burgstall, 33
Lindlein, 7.3. 10 Lindlein, 12 Burgstall (Ho.).

Kiebitz (*Vanellus vanellus*)

1 am 1.3. Weikersheim (Sch.), 140 2.3. Tauberbischofsheim (Ries), 8 am
21.9. Ebertsbronn-Vorbachzimmern (De.), 50 am 18.10. Oberndorf (Mü.),
40 am 23.10. Markelsheim (Sch.), 10 am 6.11. Krensheim (Geier), 1 Bp
Maisfeld Neubronn (Sch.), 23.2. ca. 2000 Leuzenbronn, 1000
Schwarzenbronn-Heiligenbronn, 24.2. 62 Schwabhausen, 800 Lindlein,
20 Leuzenbronn, 26.2. 17 Nassig/Wertheim, 27.2. 12 Kälberbach, 5000

Lindlein, 600 Blumweiler, 3000 Sigisweiler, 650 Bossendorf, 325 Buch,
2.3. 1110 Blumweiler, 60 Brettheim, 1200 Brundorf-Burgstall, 2000 Lindlein,
7.3. 27 Sigisweiler, 1000 Burgstall, 206 Lindlein (Ho.).

Kampfläufer (*Philomachus pugnax*)

5 am 28.10. Laudenbach (Mü.), 2 am 13.4., 3 am 18.5. Neunstetten (Ho.).

Bekassine (*Gallinago gallinago*)

1 am 26.3., 1 am 10.4., 2 am 15.4. Rinderfelder See (Mü., De.).

Waldschnepfe (*Scolopax rusticola*)

2 am 7.3. Brehmleite/Tauberbischofsheim (Ries).

Grünschenkel (*Tringa nebularia*)

1 am 13.4., 2 am 9. 7. Neunstetten (Ho.).

Waldwasserläufer (*Tringa ochropus*)

Je 1 am 25.3. Tauberbischofsheim, 16.9. Wenkheim (Ries), 18.8. Lauda
(Salomon), 9.4., 3 am 3.7. Ermershäuser See (De.), 1 am 31.3., 1 am 9.7.,
2 am 20.7., 6 am 9.8., 2 am 23.8. Neunstetten (Ho.).

Bruchwasserläufer (*Tringa glareola*)

2 am 18.5., 3 am 9.7., 1 am 20.7., 23.8. Neunstetten (Ho.).

Flußuferläufer (*Acitits hypoleucos*)

Je 1 am 31.3. Neunstetten (Ho.), 19.5. Distelhausen (Kilb), 4.8. Freuden-
berg, Boxtal (Geier), 11.9. Tauberbischofsheim (Ries), 7 am 22.7. Ger-
lachsheim (Kilb).

Lachmöwe (*Larus ridibundus*)

1 am 10.3. Weikersheim (Sch.), 10 am 24.3., 2 am 30.4. Flugplatz
Niederstetten (De.), 15 am 28.9. Mühlgrundsee Freudenberg (Kern), 10.
24.10. Igersheim (Mü.).

Hohltaube (*Columbia oenas*)

1 Bp Kappelberg Laudenbach (Mü.).

Ringeltaube (*Columba palumbus*)

2 am 28.12. Neubronn (Mü.).

Halsbandsittich (*Psittacula krameri*)

1 Jan. bis Anfang März Bad Mergentheim (Mü.).

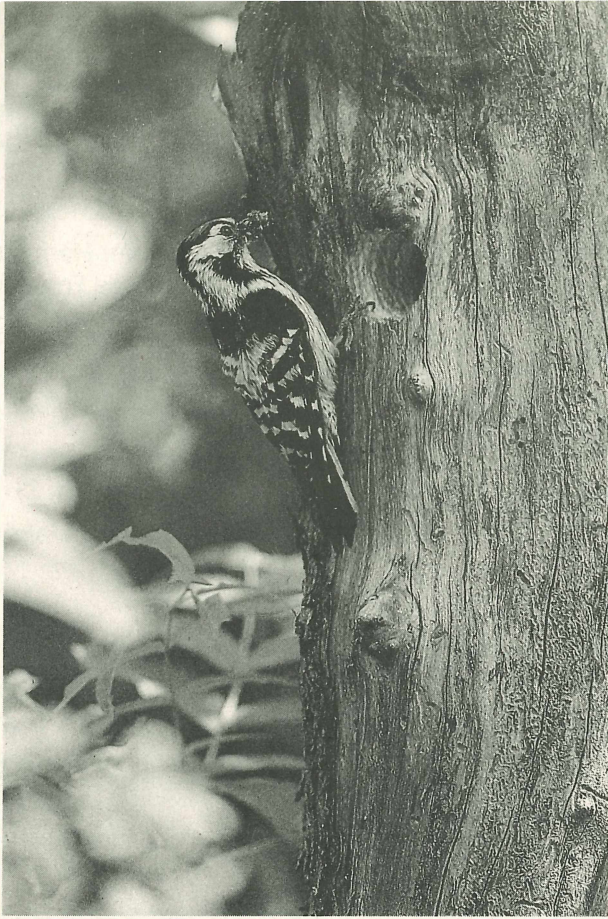
Schleiereule (*Tyto alba*)

Je 1 Bp Freudenbach, Finsterlohr, Ebertsbronn, Flugplatz Niederstetten,
Wildentierbach, Eulenhof, Ermershausen (De.,Do.).

Steinkauz (*Athene noctua*)

1 rufend 1.6. Rinderbachtal Tauberbischofsheim (Ries).

- Ziegenmelker (*Caprimulgus europaeus*)
 Je 1 Bp Hunsenberg Tauberbischofsheim, Stammberg Tauberbischofsheim,
 Wormaltal Werbach (Ries), Bad Mergentheim (Mü.), Langenfeld König-
 heim (Ho.).
- Eisvogel (*Alcedo atthis*)
 3 Bp Vorbach (De., Do.), 1 Paar Balz 13.4. Münster Herrgottsbach (Mü.),
 je 1 am 18.8. Lauda (Salomon), 26.10. Mühlgrundsee Freudenberg (Kern).
- Blauracke (*Coracias garrulus*)
 1 am 28.7. Bettenfeld-Reusch (Do.).
- Wiedehopf (*Upupa epops*)
 1 am 17.4. Nieder- Oberstetten (Osiander).
- Wendehals (*Jynx torquilla*)
 2 am 22.4. Flugplatz Niederstetten (De.), 1 am 3.5. Main Freudenberg
 (Kern).
- Grauspecht (*Picus canus*)
 1 am 14.1. Laudенbach Nahrungssuche im Kompost (Mü.), 2 am 3.5., 1
 am 20.10. Main Freudenberg (Kern).
- Schwarzspecht (*Dryocopus martius*)
 Je 1 Bp Keltenschanze/Wermutshausen, Birkenberg Edelfingen (De.).
- Mittelspecht (*Dendrocopos medius*)
 1 Bp Schloßpark Bad Mergentheim (Do.).
- Kleinspecht (*Dendrocopos minor*)
 1 Bp Bahnhof Niederstetten in Apfelbaum (s. Foto) (De., Do., Brehm), je 1
 rufend 8.2. Steinbachtal/Vorbachzimmern, 8.2./3.4. Nieder-Oberstetten/Vor-
 bach, 11.5. Niederstetten-Vorbachzimmern (De., Do.), 3.5. Main Freuden-
 berg (Kern), 1 am 6.9. Rüsselhausen (Sch.), 11.5. Gerlachsheim/Tauber
 (Kilb), 29.7. Galgenberg Lauda (Ta.), 1 Männchen 28.12. Laudенbach (Mü.).
- Heidelerche (*Lullula arborea*)
 2 am 23.3. Flugplatz Niederstetten (De.).
- Feldlerche (*Alauda arvensis*)
 500 am 20.2. Roter See (De.).
- Uferschwalbe (*Riparia riparia*)
 25 am 5.9. Tauberbischofsheim (Ries), 3 am 21.9. Vorbachzimmern (De.).
- Rauchschwalbe (*Hirundo rustica*)
 6 am 7.4. Igersheim (Mü.).



Kleinspechtmännchen an Bruthöhle 1997 bei Niederstetten. Foto: Dr. H. Brehm.

Spornpieper (*Anthus richardi*)
1 am 29.11. Niederstetten (Do.).

Brachpieper (*Anthus campestris*)
5 am 19.4. Rot-Hollenbach, 20.4. 3 Niederstetten, 2 Adolzhausen, 8 Pfitzingen-Vorbachzimmern, 4 am 21.4., 7 am 22.4. Flugplatz Niederstetten (De.).

Wiesenpieper (*Anthus pratensis*)
7 am 10.3. Niederstetten-Flugplatz, 10 am 18.3., 12 am 18.10. Rinderfelder See, 50 am 21.4., 20 am 22.4. Flugplatz Niederstetten (De., Do.).

Bergpieper (*Anthus spinoletta*)
Je 1 am 18.3. Rinderfelder See, 9.4. Ermershäuser See (De.), 5.9. Neubronn (Mü.).

Schafstelze (*Motacilla flava*)

4 ♂ 19.4. Rot-Hollenbach, 7 am 20.4. Adolzhausen (De.), 20 am 11.8. Pfitzingen (Sch.), 2 am 9.8. Neunstetten (Ho.).

Gebirgsstelze (*Motacilla cinerea*)

5 am 3.5. Main Freudenberg (Kern), 1 am 28.12. Niederstetten (Do.).

Bachstelze (*Motacilla alba*)

2 am 22.2. Hollenbacher See (Do.), 1 am 16.11. Archshofen-Holdermühle (LBV AN), 1 Männchen täglich bis 13.1.98 Stadtmitte Niederstetten, am 13.1. vier Vögel, am 14.1. 98 alle abgezogen (Do.).

Seidenschwanz (*Bombycilla garrulus*)

12 am 21.2. Lauda (Ta.).

Nachtigall (*Luscinia megarhynchos*)

3 singend 3.5./14.6. Main Freudenberg (Kern)

Blaukehlchen (*Luscinia svecica*)

1 ♂ 10.4. Rinderfelder See (De., Do.).

Hausrotschwanz (*Phoenicurus ochruros*)

1 ♀-farbig 1./2.12. Flugplatz Niederstetten, 1 ♂ 20.2. Niederstetten (De.).

Braunkehlchen (*Saxicola rubetra*)

1 ♂, 1 ♀ 20.4., 1 ♂ 29.4.-9.5. Tauberbischofsheim (Ries), 3 ♂ 20.4. Niederstetten, 3 ♂ 21.4., 1 ♂ 23.4., 2 ♀ 5.5., 1 am 1.9. Flugplatz Niederstetten, 1 ♀ 2.5. Eulenhof (De.), 14.9. 1 dj. Heckfelder Höhe, 3 dj. ÜbPl. Kilsheim (Ries), 1 am 18.5. Oberlaua (Kilb).

Schwarzkehlchen (*Saxicola torquata*)

1 ♂ am 10.3. Flugplatz Niederstetten (De.).

Steinschmätzer (*Oenanthe oenanthe*)

1 ♂ 13.4. Schäfersheim-Strüth, 1 ♂ 14.4., 1 ♂, 1 ♀ 3.5. Honsbronn (Sch.), 1 am 20.4./8.5. Laudenbach (Mü.), 3 ♂, 2 ♀ 19.4. Rot-Hollenbach, 1 ♂ 20.4. Niederstetten, 1 ♂, 1 ♀ 20.4. Adolzhausen, 1 ♂ 1.5. Wildentierbach, 2 ♀ 5.5. Flugplatz Niederstetten, 2 am 7.9. Blumweiler, 2 am 8.9., 1 am 9.9., 1 am 10.9. Flugplatz Niederstetten (De.), 2 am 14.9. ÜbPl. Kilsheim (Ries), 2 am 3.8. Oberndorf, 1 am 5.9. Neubronn (Mü.).

Wacholderdrossel (*Turdus pilaris*)

90 am 12.10. Mühlgrundsee Freudenberg (Kern).

Singdrossel (*Turdus philomelos*)

2 bis zum 5.12. Laudenbach (Mü.).

Feldschwirl (*Locustella naevia*)

1 singend 3.5. Main Freudenberg (Kern).

Teichrohrsänger (*Acrocephalus scirpaceus*)

Je 1 singend 1.6. Rinderbachtal Tauberbischofsheim (Ries), 1-3 singend 3.5.-14.6. Main Freudenberg (Kern, Geier), 29.5. Seewiese Gerlachsheim, 19.5. Tauber-Gerlachsheim (Kilb).

Mönchsgrasmücke (*Sylvia atricapilla*)

1 am 21.12. Lauda (Ta.).

Zilpzalp (*Phylloscopus collybita*)

12 am 9.3. Mühlgrundsee Freudenberg (Kern), 1 am 9.3. Niederstetten (De.), 1 am 10.3. Roter See (De., Do.).

Halsbandschnäpper (*Ficedula albicollis*)

1 Bp 19.5. Heckfeld (Geier), 24.5. Gerlachsheim (Kilb).

Trauerschnäpper (*Ficedula hypoleuca*)

1 am 19./21.4. Lauda-Tauber (Ta., Salomon), 4 am 3.5., 3 am 14.6. Main Freudenberg (Kern).

Schwanzmeise (*Aegithalos caudatus*)

1 Bp Hollenbacher See (De.), 1 Bp Wildentierbach-Heimberg (De.), 4 am 9.3. Mühlgrundsee Freudenberg (Kern).

Weidenmeise (*Parus montanus*)

Brut Ermershäuser See, 2 am 24.12. Hausgarten Niederstetten (De.), 2 am 4.8. Freudenberg (Geier).

Haubenmeise (*Parus cristatus*)

2 am 24.12. Hausgarten Niederstetten (De.).

Blaumeise (*Parus caeruleus*)

40 am 6.10. Mühlgrundsee Freudenberg (Kern).

Kohlmeise (*Parus major*)

15.2. fertiges Nest mit 4 Eier Schloßpark Weikersheim (Mü.), 30 am 6.10. Mühlgrundsee Freudenberg (Kern).

Kleiber (*Sitta europaea*)

8 am 3.5. Main Freudenberg (Kern).

Beutelmeise (*Remiz pendulinus*)

47 am 18.10. Rinderfelder See (De., Do.).

Pirol (*Oriolus oriolus*)

1 am 11.5. Niederstetten-Vorbachzimmern (De., Do.), 3 am 14.5. Ober-
rimbach (De.).

Raubwürger (*Lanius excubitor*)

1Bp Neubronn, Niederrimbach, Münster (3 juv.) Vorbachzimmern-Eberts-

bronn (Mü., Sch., Lauer, De.), Winterrevier Flugplatz Niederstetten (De., Do.), je 1 am 29.1. Honsbronn (Sch.), 14.2. Dittwar, 20.2. Rauenberg (Geier), 15.12. Laudenbach-Queckbronn (De.).

Eichelhäher (*Garrulus glandarius*)

18 ziehend 11.5. Vorbachzimmern (De., Do.), 20 am 12.10. Mühlgrundsee Freudenberg (Kern).

Elster (*Pica pica*)

60 am 6./12.10. Mühlgrundsee Freudenberg (Kern).

Dohle (*Corvus monedula*)

50 am 9.2. Freudenberg, 3 am 26.5., 8 am 20.10. Tauberbischofsheim (Ries).

Saatkrähe (*Corvus frugilegus*)

2 am 21.9. Vorbachzimmern-Ebertsbronn (De.), 50 am 24.10. Igersheim (Mü.).

Aaskrähe (*Corvus corone*)

50 am 12.10. Mühlgrundsee Freudenberg (Kern).

Star (*Sturnus vulgaris*)

1000 am 31.3. Ermershäuser See Schlafplatz (De.), 1 bis 5.12. Laudenbach (Mü.).

Bergfink (*Fringilla montifringilla*)

30 am 7.1., 150 am 11.2. Tauberbischofsheim (Ries), 50 am 25.10. Queckbronn (Mü.).

Stieglitz (*Carduelis carduelis*)

300 am 11.10. Tauberbischofsheim (Ries).

Erlenzeisig (*Carduelis spinus*)

50 am 7.1., 30 am 26.1., 200 am 10.2. Tauberbischofsheim, 40 am 9.1. Halbigsühle (Ries), 45 am 9.3. Mühlgrundsee Freudenberg (Kern), 60 am 14.12. Archshofen-Holdermühle (LBV AN).

Birkenzeisig (*Carduelis flammea*)

2 am 7.1. Distelhausen (Geier), 20 am 10.1. Weikersheim (Sch.), 5 am 15.2. Laudenbach in Gartenteich badend (Mü.), 1 am 19.10. Niederstetten (Do.), 3 vom 12.-14.11. Flugplatz Niederstetten (De.).

Fichtenkreuzschnabel (*Loxia curvirostra*)

4 am 15.2. Lauda, 25 am 11.6. Rauenberg (Geier), 30 am 15.6. Hofstetten (Stark), 9 am 3.6., 40 ziehend 11.6. Flugplatz Niederstetten, 32 ziehend 20.6. Wenkheim, 14 ziehend 20.6. Werbach, 4 am 6.7. Ebertsbronn, 2 am 9.8. Apfelbach, 3 am 18.8. Niederstetten-Frickentalsiedlung (De.), 8 am

21.7. Igersheim (Geier), 10 am 12.10. Kappelberg Weikersheim (Sch.), 3 am 23.10. Lauda (Salomon).

Gimpel (*Pyrrhula pyrrhula*)

6 am 23.3. Main Freudenberg (Kern).

Ortolan (*Emberiza hortulana*)

1 am 19.4. Rot-Hollenbach (De.).

Rohrammer (*Emberiza schoeniclus*)

1 ♂ 11.6. Freudenberg (Geier), 3 am 20.2. Roter See (De.).

Graumammer (*Emberiza calandra*)

4 ♂ Bettenfeld-Lohrbach (Do.), je 1 ♂ 20.7. Eichhof, 19.5. Schwarzenbronn (Sch.), 2 ♂ 20.4. Adolzhausen-Niederstetten, 1 ♂ 20.4. Pfitzingen-Vorbachzimmern, 21 ziehend 8.2. Niederstetten (De.).

Wiederfunde auswärts berlingter Vögel 1997:

Rohrammer (*Emberiza schoeniclus*) 02694131 Icona, beringt am 05.11.1995 Sarinena, Huesca, Spanien (41.47N 00.10W), kontrolliert am 24.3.1997 Roter See, (49.22N 09.48E), 1143 km NNE.

ZOBODAT - www.zobodat.at

Zoologisch-Botanische Datenbank/Zoological-Botanical Database

Digitale Literatur/Digital Literature

Zeitschrift/Journal: [Faunistische und Floristische Mitteilungen aus dem »Taubergrund«](#)

Jahr/Year: 1998

Band/Volume: [16](#)

Autor(en)/Author(s): Dornberger Wolfgang

Artikel/Article: [16. ornithologischer Sammelbericht für den Main-Tauber-Kreis \(Zeitabschnitt: 1.1. bis 31.12.1997\). 41-52](#)