

18. Ornithologischer Sammelbericht für den Main-Tauber-Kreis (Zeltabschnitt 1.1. bis 31.12.2000).

Zusammengestellt von Wolfgang DORNBERGER

Am 10.9., 11./12.10. starker Wegzug vom Mäusebussard. Durch Zusammenbruch der Feldmauspopulation im Winterhalbjahr niedrige Bestände an Mäusebussarden und Turmfalke.

Einsendeschluss für den nächsten Sammelbericht ist der 31.1.2002. Die Beobachtungen bitte in systematischer Reihenfolge unter Angabe von Datum, Beobachtungsort und Beobachter an:

Wolfgang Dornberger, Rathausgasse 8, 97996 Niederstetten.

Den folgenden Mitarbeitern sei für Beobachtungen zu diesem Sammelbericht gedankt; H. Bartelt, J. Beckstein, W. Bikel, H. Blatz, L. Braun, Dr. H. Brehm, H. Buchmann, R. Dehner (De.), S. Dehner, H. Diemer, H. Dollmann, W. Dornberger (Do.), W. Fischer, H. Gehring, K.-H. Geier, J. Gruber, R. Hökel, W. Hollerbach (Ho.), R. Honeck, A. Kästle, R. Kilb, F. Kirsch, F. u. H. Klöpfer (Kl.), V. Krotsch, LBV Ansbach, G. Lindenau, K. Link, H. Mies., P. Mühleck (M.), W. Müller, M. Nuß, K. Offer, A. Preis, M. Salomon, S. Schach, L. Schenk, Dr. V. Schenk, A. Schilling, F. Schmidt, R. Tack (Ta.), W. Weidmann, E. Wenz und H.-P. Zimprich.

Beobachtungen:

Zwergtaucher (*Tachybaptus ruficollis*)

3 BP (6 juv.) Neunstetter See (Kl., Nuß, Salomon). 4 16.1., 3 13.3., 8 12.11. Tauberweher Elpersheim (M).

Kormoran (*Phalacrocorax carbo*)

8 vom 16.1. bis Ende Jan. Markelsheim, 28 am 1.10. Haagen (M), 1 am 22.2. Gerlachsheim (Hökel), 30 am 11.3. ziehend Giebelstadt, 8 am 19.3. Hollenbacher See, 16 am 20.9. ziehend Wildentierbach-Rinderfeld, 20 am 24.9. ziehend, 6 ziehend am 19.10., 36 ziehend am 16.11. (De.), 23 ziehend am 12.3. und 1 am 8.10. Niederstetten (Do.).

Nachtreiher (*Nycticorax nycticorax*)

1 adult 15.4. Rinderfelder See (Kl., M., De.).

Graureiher (*Ardea cinerea*)

5 BP Tauberbischofsheim, 16 BP Tremhof, 27 BP Archshofen, 6 BP Oberstetten und 2 BP Ebertsbronn (Buchmann, De., Do.).

Schwarzstorch (*Ciconia ciconia*)

2 am 5.9., 1 am 8.9. Laudенbach (M), 2 am 6.9. Adolzhausen-Niederstetten (Weidmann), 1 am 15.9. Niederstetten (Dollmann).

- Weißstorch (*Ciconia ciconia*)**
1 am 17.7. Lauda-Distelhausen (Bartelt).
- Höckerschwan (*Cygnus olor*)**
1 Paar 13.3. Tauberwehr Elpersheim (M.).
- Mandarinente (*Aix galericulata*)**
1 ♂ 20.3. Bad Mergentheim (Kl.).
- Schnatterente (*Anas strepera*)**
2 am 12.8. Neunstetter See (Nuß, Salomon).
- Krickente (*Anas crecca*)**
1 ♂, 2 ♀ 23.3. (Mü.), 1 am 21.8. Rinderfelder See (Kl.), 14 am 23./30.9., 8.10., 13 am 3.10., 16 am 14.10., 6 bis 17 vom 5.8. - 12.11. Neunstetter See (Kl., Nuß, Salomon).
- Stockente (*Anas platyrhynchos*)**
1 Paar 18.3. Minitümpel Streichental, 3 ♂, 2 ♀ 18.3. Münster See (De.), 110 am 10.9. Bad Mergentheim (Kl.).
- Spießente (*Anas acuta*)**
1 ♂ 4.3. Neunstetter See (Ho.).
- Knäkente (*Anas querquedula*)**
3 am 2.9., 1 am 30.9./3.10. Neunstetter See (Kl., Nuß, Salomon).
- Löffelente (*Anas clypeata*)**
3 am 2.9. (Ho.), 1 ♀ 3./8.10. Neunstetter See (Kl., Nuß, Salomon).
- Tafelente (*Aythya clypeata*)**
6 ♂, 3 ♀ 16.1., 1 ♂, 2 ♀ 13.3., 9 ♂, 3 ♀ 12.11. Tauberwehr Elpersheim (Mü.), 2 am 19.3. Neunstetter See (Ho.), 2 ♂, 2 ♀ 11.12. Bad Mergentheim (Kl.).
- Reiherente (*Aythya fuligula*)**
1 ♂, 1 ♀ März bis 20.4., 2 ♂, 1 ♀ 21.4., 3 ♂, 2 ♀ 28.4., 1 ♂ 10.9. Rinderfelder See (Mü., Kl.), 2 ♂, 7 ♀ 12.11. Tauberwehr Elpersheim (Mü.), 10 ♂, 10 ♀ 19.3. (Ho.), 5 am 5.8. Neunstetter See (Nuß, Salomon), 8 am 3.4. Marstedter See (Lindenau), 3 ♂, 1 ♀ 9.3. Münster See (De.).
- Zwergsäger (*Mergus albellus*)**
1 ♂, 1 ♀ 2.4. Neunstetter See (Ho.).
- Gänsesäger (*Mergus merganser*)**
3 ♂ 4.3., 1 ♂, 4 ♀ 19.3. Hollenbacher See (Do., De.).
- Wespenbussard (*Pernis apivorus*)**
Je 1 am 1.6. Werbach (De.), 18.6. Lauda-Galgenberg (Ta.), 3.7. Flugplatz

Niederstetten (De.), 6.8. Beckstein (Geier).

Schwarzmilan (*Milvus migrans*)

1 am 27.3. Königshofen (Nuß), 2 am 28.4. Niederstetten, 3 am 8.5. Hollenbach, 1 am 12./20.5. Niederstetten, 1 am 14.5. Vorbachzimmern, 2 am 13.6. Flugplatz Niederstetten (De.), 1 am 5.8. Neunstetter See (Nuß, Salomon), 6 am 4.8. Buch/Ahorn (Honeck) und 13 am 22.10. Lauda (Ta.).

Rotmilan (*Milvus milvus*)

Je 1 am 13.3./30.8. Speckheim, 7./17.5. Niederstetten, 1.5. Vorbachzimmern, 20.3. Oberstetten, 3 am 22.3. Niederstetten (Do.). 1 am 17.5. Riedbach-Zell (Schmidt), 1 am 20.5. Könbronn, 2 am 20.5. Jagstheim, 7 am 5.9. Buch-Bettenfeld, 9 am 7.9. Lohr, 1 am 17.9. Frauental, 1 am 17.10. Bettenfeld (Do.), 3 am 5.8. Schwarzenbronn, je 1 am 8./18.2., 9./28.3. Bad Mergentheim (Mü., Kl., Schach), 1 am 15.4., 3 am 21.4., 2 am 21.8. Rinderfelder See (Kl.), 2 am 2.9. Neunstetter See (Nuß, Salomon), je 1 am 24.2. Unterschüpf (Ta.), 24.2. Eubigheim (Zimprich), 28.2. Oberbalbach (Gruber), 6.3. Königshofen- Unterbalbach (Nuß), 14 am 1.8. Unterschüpf (Beckstein), 7 am 28.9. Beckstein-Oberschüpf (Schilling), 42 am 30.9. Heckfeld (Ta.), 21 am 1.10. Gerlachsheim-Lauda (Bikel), je 1 am 11./12.3., 1.4., 13.5. Münster-Archshofen (Gehring), 13.2. Ebertsbronn, 19.3. Hohebach, 20 ziehend 22.4. Niederstetten, 2 am 13.6. Flugplatz Niederstetten und 5 am 13.8. Niederstetten-Adolzhausen (De.).

Rohrweihe (*Circus aeruginosus*)

1 ♀ 13.6. Speckheim (Do.), 1 diesjährig 27.8. Straßentot Eichhof-Niederstetten. Der Vogel wurde am Vormittag noch auf der Höhe Adolzhausen jagend beobachtet. Starkregen mit böigem Wind (De., Do.), 1 ♀-farbig 7.9. Bettenfeld, je 1 ♂ 8.9. Oberrimbach, 23.9. Herbsthausen (Do.), je 1 ♀ 23.6. Hof Aischland (Mü.), 1./15.4. Rinderfelder See (Kl.), 5./23.8. Neunstetter See (Nuß, Salomon), 1 ♂ 1.4. Vorbachzimmern-Wermutshausen, 12.4. Flugplatz Niederstetten, 1 Weibchen 10.4. Weikersheim-Bronn, 7.5. Blumweiler und 1 ♀-farbig 1.9. Herbsthausen (De.).

Kornweihe (*Circus cyaneus*)

1 ♂ 31.3. Queckbronn, 1 ♀-farbig 1.4. Oberndorf (Mü.), 1 ♂ 27.2. Blumweiher, 1 ♀-farbig 16.10. Pülfringen, 19.11. Hundheim (Ho.), 1 ♂ 3.4. Löffelstelzen, 1 ♀-farbig 3.10. Assamstadt, 8.10. Neunstetter See, 19.11. Igersheim-Harthausen (Kl.), 2 ♂ 1.4. Vorbachzimmern-Wermutshausen, 1 ♂ 10.4. Weikersheim-Bronn, 1 ♀-farbig 30.9. Niederstetten-Adolzhausen, 2 ♀-farbig 4.11. Vorbachzimmern-Ebertsbronn (De.).

Wiesenweihe (*Circus pygargus*)

1 ♀ 2.5. Herbsthausen (De.), 1 ♂ 27.5. Königshofen (Müller), je 1 am 4./30.6. Bernsfelden-Oesfeld (Schenk, Geier), 12.6. Grünsfeld-Selingsberg (Ta.) und 1 diesjährig 28.8. Bettenfeld (Do.).

Mäusebussard (*Buteo buteo*)

9 am 7.5. ziehend Niederstetten (De., Do.), 9 am 14.5. mit einem Schwarzmilan auf Flächenstilllegung bei Vorbachzimmern Nahrung suchend (De.).

Rauhfußbussard (*Buteo lagopus*)

1 am 16.2. Sachsenflur (Nuß).

Fischadler (*Pandion haliaetus*)

Je 1 am 24.8. Beckstein-Oberschüpf (Preis) und 21.9. Heckfelder Seen (Blatz).

Merlin (*Falco columbarius*)

Je 1 am 24.2. Lauda-Königshofen (Nuß) und 28.12. Queckbronn (M.).

Baumfalke (*Falco subbuteo*)

1 BP in Kiefer bei Königheim (De.). Je 1 am 6.6. Blaubach-Blaufelden, 20./23.7. Niederstetten, 18.7. Oberstetten (Do.), 5.6. Haagen, 7.6. Wermutshausen, 5.8. Schwarzenbronn, 8.9. Neubronn (Mü.), je 2 am 2./5.8. Neunstetter See (Nuß, Salomon), 5.6. Königshofen (Müller), 30.6. Ahorn-Schwarzenbrunn (Geier) und 1 am 27.8. Niederstetten-Adolzhausen (De.).

Wanderfalke (*Falco peregrinus*)

1 BP bei Tauberbischofsheim, je 1 am 29.8. Lohr (Do.) und 18.12. Flugplatz Niederstetten fängt Wacholderdrosseln (De.).

Rebhuhn (*Perdix perdix*)

10 am 12.11. Sicherheitshausen (Kästle), je 1 Paar 17.2./16.3. Laudenbach, 1.6. Schimmbach, 8.6. Ebertsbronn, 25.6. Queckbronn (Mü.), je 16 am 30.10. Niederstetten-Stutz, 4.11. Niederstetten-Eulenhof (S. Dehner), 1 am 30.9. Heckfeld (Ta.), 1 Paar 14.5. Münster Archshofen, 9 am 12.10. Creglingen (Gehring), 1 Paar 22.4. Flugplatz Niederstetten und 2 Paar 28.4. Niederstetten-Pfizingen (De.).

Wachtel (*Coturnix coturnix*)

Je 1 rufend 14.6. Bad Mergentheim, 17.6. Laudenbach, Neubronn, 2 rufend 21.6. Ebertsbronn (Mü.). 1 rufend 5.8. Neunstetten (Nuß, Salomon), 1 rufend 5.6. Buch/Ahorn (Braun), rufende 13.5., 1./7.8. Münster-Archshofen, 15.5., 5.6., 10.7., 1./5./7.8. Creglingen (Gehring), 1 rufend 28.4. Niederstetten, 3 rufend 11.5. Sicherheitshausen-Oberstetten und 5 rufende 27.7. Niederstetten-Adolzhausen (De.).

Wasserralle (*Rallus aquaticus*)

Je 1 diesjährige 18.8., 19./30.9., 2 am 23.8. und 1 adult 12.8. Neunstetter See (Kl., Nuß, Salomon).

Teichhuhn (*Gallinula chloropus*)

1 BP Neunstetter See (Kl., Nuß, Salomon), 1 BP, 4 am 12.11. Rinderfelder

See (Mü., Kl., Do.). 3 am 16.1. Tauberwehr Elpersheim (Mü.). je 1 am 20.3., 3.4. Bad Mergentheim, 21.9. Igersheim - Bad Mergentheim (Kl.) und 18.3. Minitümpel Streichental (De.).

Blässhuhn (*Fulica atra*)

1 BP Ermershäuser See (Do.) und 2 BP Rinderfelder See (Kl., Do.).

Kranich (*Grus grus*)

2 am 4.3. Niederstetten (Do.), 100 am 13.3. Herbsthausen (De.) und 11 am 20.11. Beckstein (Schilling).

Goldregenpfeifer (*Pluvialis apricaria*)

9 am 4.3., 47 am 7.3. Schnepfendorf (Ho.) und 1 am 30.9. Neunstetter See (Kl.).

Kiebitz (*Vanellus vanellus*)

60 am 1.3. Vorbachzimmern, 250 am 12.3. Herbsthausen (Do.), 1 am 12.3. Münster-Archshofen; hier 4-5 BP (Nestfunde) (Gehring), 100 am 23.2. Queckbronn, 80 am 27.2. Rinderfeld, 120 am 5.3. Neubronn (Mü.), 45 am 27.2. Lindlein, 135 Leuzenbronn, 40 Rinderfeld, 170 Herbsthausen, 4.3. ca. 2000, 7.3. ca. 2500 im Raum Schnepfendorf, Burgstall und Leuzenbronn, 7.3. 206 Hollenbach, 51 Lindlein. Am 12.3. Heimzug und Rast abgeschlossen (Ho.). 1 am 11.9. Bad Mergentheim (Kl.) 15 am 14./15.9., 26 am 15.10. Neunstetter See (Nuß, Salomon), 1 BP 5.6. Buch/Ahorn (Braun), 50 am 19.11. Ilmspan (Wenz) und 12 am 14.2. Flugplatz Niederstetten (De.).

Zwergstrandläufer (*Calidris minuta*)

4 am 22.8. Flugplatz Niederstetten (De.).

Alpenstrandläufer (*Calidris alpina*)

1 am 19.9. Neunstetter See (Nuß, Salomon).

Kampfläufer (*Philomachus pugnax*)

Je 1 am 9.9. Neunstetter See (Nuß, Salomon) und 13.9. Flugplatz Niederstetten (De.).

Bekassine (*Gallinago gallinago*)

1 am 5.8., 2 am 23.9., 3 am 30.9., 1 am 3.10. und 3 am 8.10. Neunstetter See (Kl., Nuß, Salomon).

Waldschnepfe (*Scolopax rusticola*)

1 am 29.3. Edelfingen Ringelster (Kl.).

Großer Brachvogel (*Numenius arquata*)

Je 1 am 7.4. Hollenbach-Rot (De.), 2.5. Eubigheim (Offner) und 1.9. Herbsthausen (De.).

Dunkler Wasserläufer (*Tringa erythropus*)

Je 1 am 11.6., 9. bis 15.9. Neunstetter See (Ho., Nuß, Salomon).

Grünschenkel (*Tringa nebularia*)

Je 1 am 11.6. Neunstetter See (Ho.) und 1.9. Flugplatz Niederstetten (De.).

Waldwasserläufer (*Tringa ochropus*)

1 am 8.4. Lauda (Ta.), 3 am 20.4. Rinderfelder See (Kl.), 1 am 2.7. Niederstetten (Do.), 10 am 5.8. und 1 am 23.9. Neunstetter See (Kl., Nuß, Salomon).

Bruchwasserläufer (*Tringa glareola*)

9 am 5.8., 6 am 12.8., 2 am 18.8. und je 1 am 23.8./5.9. Neunstetter See (Kl., Nuß, Salomon).

Flussuferläufer (*Actitis hypoleucos*)

Je 1 am 21.4. Rinderfelder See, 27.-29.4. Tauber Bad Mergentheim (Kl.), 1 am 24.7. Niederstetten-Wildentierbach auf Feldweg bei Starkregen (De.), 4 am 24.7. Heckfelder Seen (Kilb), 1 am 5.8., 2 am 2./5.9. Neunstetter See (Nuß, Salomon).

Lachmöwe (*Larus ridibundus*)

6 am 7.3. Flugplatz Niederstetten (De.), 2 am 30.6. Tauberbischofsheim-Dittigheim (Geier) und 30 am 18.3. Ebertsbronn (De.).

Hohltaube (*Columba oenas*)

Je 1 rufend Althausen Rothmannswald, Igersheim Altenberg, Löffelstelzen Ketterwald und Mergelter, Bad Mergentheim Schlosspark und Untere Arkau, Dainbach Brunnenrain (Kl.) und 11.5. Dienstadt (Geier). 3 am 15.4. Standorf (Mü.).

Ringeltaube (*Columba palumbus*)

150 am 18.3. Hachtel (De.), 500 am 20.3. Laudenbach (Mü.) und am 12.10. 8.00 Uhr ca. 1000 ziehend Wildentierbach; ca. 2000 17.00 Uhr futtersuchend im Reutal (De.).

Turteltaube (*Streptopelia turtur*)

1 rufend 30.4. Bad Mergentheim (Kl.).

Halsbandsittich (*Psittacula krameri*)

Jan.-Juni, Sept.-Dez. 1 ♂ Bad Mergentheim/Weberdorf und Schlosspark.

Schleiereule (*Tyto alba*)

1 BP (9 Eier) Oberstetten (De.) und 1 am 23.9. in der Wacholderheide B 290 Herbsthausen mindestens von 10.30 - 12.30 Uhr; Feldmauspopulation zusammengebrochen.

Waldkauz (*Strix aluco*)

Je 1 rufend 31.3. Bad Mergentheim-Schlosspark und 11.9. Weberdorf (Kl.) und 7.11. Ettenhausen (Schenk).

Mauersegler (*Apus apus*)

20-25 BP Niederstetten; Abzug der Brutpopulation 25.8. (Do.).

Eisvogel (*Alcedo atthis*)

4-(5) BP Vorbach und Nebenbäche (De., Do., Mü., Diemer) und 3 BP Tauber Lauda-Distelhausen (Ta., Kirsch, Geier, Salomon). Je 1 am 17.8. Grünbach (H kel), 16.11. Gartenteich Lauda (Fischer), 1.12. Edelfingen, 18.3. Münster See (De.), 3.10. Gartenteich Laudenschbach (Mü.) und Jan./Febr. und 2 am 21.8. Bad Mergentheim Tauber/Schlossparkkanal (Kl.).

Blauracke (*Coracias garrulus*)

1 adult 8.5. Lauda-Distelhausen. Fotos. (Geier).

Wiedehopf (*Upupa epops*)

1 am 15.4. Buch/Ahorn (Honeck).

Wendehals (*Jynx torquilla*)

1 BP Löffelstelzen (Kl.), je 1 rufend 11.3. Edelfingen Weinhalde, 16.4. Bad Mergentheim-Burg Neuhaus (Kl.), 18.4. Creglingen (Gehring) und 4.4. Flugplatz Niederstetten (De.).

Grauspecht (*Picus picus*)

Je 1 rufend Ermershausen (Do.), Adolzhausen (Mü.), Bad Mergentheim-Weberdorf, Schlosspark und Bad Mergentheim-Edelfingen/Tauber (Kl.).

Grünspecht (*Picus viridis*)

Je 1 rufen 28.6. Klopffhof, 30.6. Ettenhausen (Schenk), 12.3., 18.8. u. 22.10. Creglingen (Gehring).

Schwarzspecht (*Dryocopus martius*)

Je 1 rufend Dainbach Hagen, Edelfingen Blässberg und Birken, Igersheim Altenberg, Löffelstelzen Ketterwald (Kl.) und Creglingen (Gehring).

Mittelspecht (*Dendrocopos medius*)

1 am 23.1. Lauda-Nord (Geier).

Kleinspecht (*Dendrocopos minor*)

Je 1 rufen 13.4. Dainbach Brunnenrain (Kl.), 23.3. Tauber Distelhausen und 2 am 24.9. in Niederstetten (De.).

Heidelerche (*Lullula arborea*)

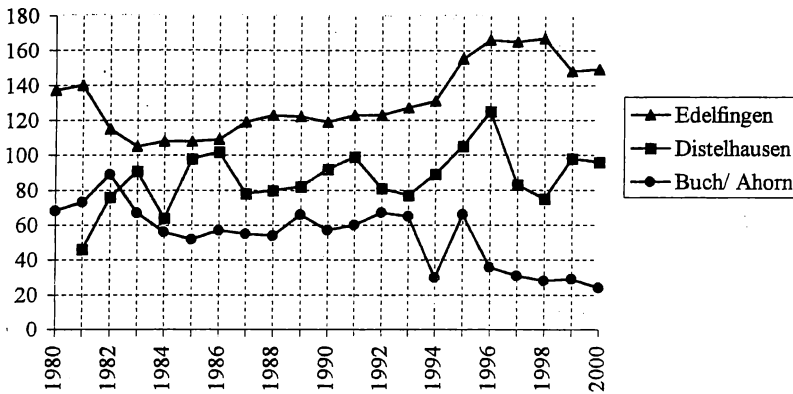
Je 2 am 2.10. Flugplatz Niederstetten, 7.10. Niederstetten und 17 am 13.10. Ermershausen (De.).

Feldlerche (*Alauda arvensis*)
 1 am 20.2. Creglingen (Gehring).

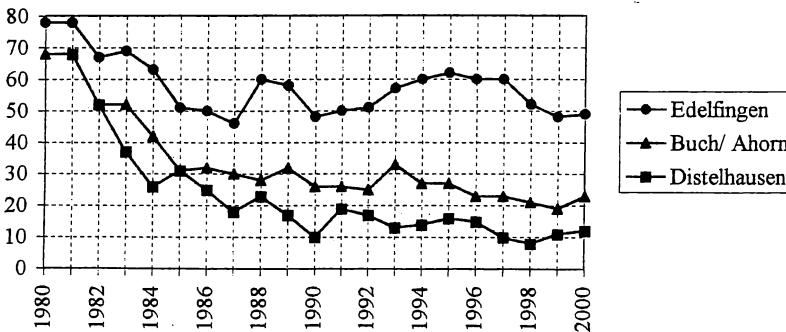
Rauchschnalbe (*Hirundo rustica*)
 Je 1 am 2.4. Ebertsbronn (De.), 3.4. Niederstetten (Do.) und 3.10. Neunstetter See (Kl.).

Mehlschnalbe (*Delichon urbana*)
 1 am 4.4. Creglingen (Gehring), 6 am 7.4. Bad Mergentheim (Kl.), 600 am 13.9. Niederstetten. Abzug der Brutpopulation Niederstetten am 25.9. (Krotsch, Do.) und 10.9. 150 Bartenstein (Schenk).

Mehlschnalbe



Rauchschnalbe



Die Bestandserhebungen führen Ruthard Honeck, Ludwig Braun, Horst Mies, Michael Hökel und Steffen Köhler durch.

Grafik: Michael Hökel

Wiesenpieper (*Anthus pratensis*)
40 am 20.3. Ebertsbronn (Mü.).

Schafstelze (*Motacilla flava*)
1 BP Oberndorf, 2 BP Rinderfeld (Kl.), 3-4 BP Bernsfelden (Schenk), 3-5 BP, Nestfunde Münster-Engelshütte (Gehring), 4 ♂ 12.4. Flugplatz Niederstetten (De.).

Gebirgsstelze (*Motacilla cinerea*)
1 am 11.12. Bad Mergentheim (Kl.). Durchgehende Beobachtungsreihe von Nov. 2000 bis Febr. 2001 Niederstetten (Do.).

Bachstelze (*Motacilla alba*)
Je 1 am 5.2./23.11. Niederstetten, 4.3. Seehof (Do.) und 24.12. Flugplatz Niederstetten (De.).

Wasseramsel (*Cinclus cinclus*)
1 BP 9.4. Finsterlohr (M.), 1 am 3.10. Edelfingen (Kl.) und 2 am 13.3. Elpersheim (Mü.).

Heckenbraunelle (*Prunella modularis*)
1 am 29.2. Creglingen (Gehring).

Nachtigal (*Luscinia megarhynchos*)
3 singende Ettenhausen (Schenk), 1 am 15.4. Neubronn, ab 22.4. 2 singende Bad-Mergentheim-Weberdorf (Kl.), ab 21.4. singend Creglingen (Gehring).

Blaukehlchen (*Luscinia svecica*)
1 singend 1.4. Rinderfelder See (Kl.).

Hausrotschwanz (*Phoenicurus ochruros*)
1 am 23.2./5.12. Bad Mergentheim-DOG (Kl.). 1 diesjährig frisst am 22.8. Holunderbeeren Niederstetten (Do.).

Gartenrotschwanz (*Phoenicurus phoenicurus*)
Ab 18.4. singend Creglingen (Gehring) und 14.4. Niederstetten (De.). 1 am 11.9. Ettenhausen (Schenk).

Braunkehlchen (*Saxicola rubetra*)
Je 1 am 21.4. Rinderfelder See (Kl.), 23./25.4., 12.5., 1 ♂ 16.5. Münster-Engelshütte-Ims (Gehring).

Schwarzkehlchen (*Saxicola torquata*)
1 am 7.3. Riedbach (Ho.).

Steinschmätzer (*Oenanthe oenanthe*)
1 Paar 20.4., 1 ♂ 21.4. Neubronn (Kl.), 1 Paar 23.4. Engelshütte-Ims (Gehring), je 1 ♂ 4.4. Niederstetten-Flugplatz, 24.4. Herbsthausen, 3 ♂, 1 ♀

24.4. Niederstetten-Adolzhausen, 1 am 25.4. Flugplatz-Niederstetten (De.) und 2 am 30.8. Wermutshausen (Mü.).

Ringdrossel (*Turdus torquatus*)

7 am 15.4. Neubronn (De., Mü.) und 1 ♂ 16.4. Gerlachsheim (De.).

Amsel (*Turdus merula*)

Singend um 19.00 Uhr am 17.12. in Niederstetten Marktplatz auf dem Weihnachtsbaum (Do.).

Wacholderdrossel (*Turdus pilaris*)

400 am 22.1. Niederstetten (Do.), 2000 am 27.2. Ebertsbronn-Wermutshausen (De.) und 50 am 25.12. Creglingen (Gehring).

Misteldrossel (*Turdus viscivorus*)

25 am 27.2. Ebertsbronn-Wermutshausen, je 1 singend 9.12. Werbach (De.) und 14.12. Heimberg (Do.).

Feldschwirl (*Locustella naevia*)

Je 1 singend 21.4. Rinderfelder See (Kl.), 27./28.4. Creglingen (Gehring) und 28.4. Niederstetten (De.).

Sumpfrohrsänger (*Acrocephalus palustris*)

1 singend in Raps 7.6. Laudenbach (Mü.).

Teichrohrsänger (*Acrocephalus scirpaceus*)

2 am 24.5. Distelhausen (Kilb) und 1 singend 9.6. Tauber Bad Mergentheim (Kl.).

Gelbspötter (*Hippolais icterina*)

Je 1 singend 13.5. Münster (Gehring) und 9.6. Tauber Bad Mergentheim (Kl.).

Dorngrasmücke (*Sylvia communis*)

1 BP in Raps bei Rinderfeld (Kl.), singend ab 14.4. Creglingen (Gehring) und Niederstetten (De.).

Mönchsgrasmücke (*Sylvia atricapilla*)

Je 1 am 23.3. Bad Mergentheim (Kl.), 25.3. Creglingen (Gehring).

Zilpzalp (*Phylloscopus collybita*)

Je 1 am 12.3. Creglingen (Gehring) und 5.11. Niederstetten (De.).

Fitis (*Phylloscopus trochilus*)

1 am 25.3. Creglingen (Gehring).

Grauschnäpper (*Muscicapa striata*)

5 BP Schlosspark Bad Mergentheim (Kl.).

Halsbandschnäpper (*Ficedula albicollis*)

Am 9.6. singend Schlosspark Bad Mergentheim und je 2 singend Kurpark und Tauber (KI.).

Trauerschnäpper (*Ficedula hypoleuca*)

3 BP Bad Mergentheim-Ketterwald, 1 singend Schlosspark und 2 singend Tauber (KI.) und 1 singend 28.4. Creglingen (Gehring).

Bartmeise (*Panurus biarmicus*)

1 ♂ 20.4. Flugplatz Niederstetten (De.).

Schwanzmeise (*Aegithalos caudatus*)

2 am 16./27.4. Bad Mergentheim Kurpark, 3 am 20.4. Bad Mergentheim Ketterwald und 6 am 16.10. Schlosspark (KI.).

Weidenmeise (*Parus montanus*)

1 singend, Balz 6.2. Weikersheim (Mü.), 3 singend 12.4. Bannwald Lindach/Bernsfelden (KI.). 1 Paar überwintert in Wohngebiet Frickental Niederstetten (De.).

Haubenmeise (*Parus cristatus*)

1 am 20.9. Bad Mergentheim Vorgarten auf Kiefer (KI.). In Niederstetten in den letzten Jahren zunehmende Beobachtungen zur Brutzeit in gealterten Vorgärten mit Koniferen (De., Do.).

Blaumeise (*Parus caeruleus*)

Fressen am 4.9. in Kastanien Miniermottenlarven (Do.).

Beutelmeise (*Remiz pendulinus*)

1 am 15.10. Neunstetter See (Nuß, Salomon).

Pirol (*Oriolus oriolus*)

Je 1 rufend 30.4. Bad Mergentheim-Hospitalwald, 1.5. MGH-Ketterwald, 2.5. MGH-Kaserne (KI.), 16.5. Lauda (Salomon), 20.5. Edelfingen (Mies)., 4.6. Creglingen (Gehring), 17.6. Ghäuholz u. Rüdere bei Laudenbach und 2 am 17.6. Rimbachtal (Mü.).

Neuntöter (*Lanius collurio*)

6 BP Laudenbach und je 1 BP Odenwald Ebertsbronn und Deggelbronn - Neubronn (Mü.).

Raubwürger (*Lanius excubitor*)

1 BP Oberndorf (Mü.) und Brutzeitbeobachtungen von 1 Paar Archshofen-Engelshütte-Ims (Gehring). Je 1 am 6.2./6.3. Lauda-Heckfeld (Ta., Hemmrich), 14.1. Pfitzingen-Bronn, 6.2. Niederstetten-Adolzhausen, 19.3. Adolzhausen-Kaiserstraße/B 290, 19.3. Hollenbach-Ailringen (De.) und 5.1. Wildentierbach (Mü.).

Dohle (*Corvus monedula*)

Nov. 1999 - Febr. 2000 30 Schlafplatz Laudenbach (Mü.) und ganzjährig bis zu 60 Bad Mergentheim (KI.).

Saatkrähe (*Corvus frugilegus*)

17 am 11.11. Bad Mergentheim (KI.).

Aaskrähe (*Corvus corone*)

Nov. 1999 - Febr. 2000 bis zu 500 Schlafplatz Laudenbach (Mü.), 100 am 25.2. Bad Mergentheim und maximal 200 am 19.8. Stuppach (KI.).

Kolkrahe (*Corvus corax*)

1 am 14.5. Lauda-Eichelsee (Nuß).

Star (*Sturnus vulgaris*)

Je 1 am 6.2. Niederstetten-Adolzhausen (De.) und 31.12. Niederstetten (Do.).

Feldsperling (*Passer montanus*)

30 am 27.8. Münster (Gehring).

Birkenzeisig (*Carduelis flammea*)

Je 1 Trupp 3.2. Lauda (Salomon) und 4.11. Galgenberg-Lauda (Ta.).

Fichtenkreuzschnabel (*Loxia curvirostra*)

10 am 14.3. Gerlachsheim, 5 am 23.7. Ahorn/Buch (Geier), 1 am 4.11. Niederstetten, 4 am 17.11. Wermutshausen und 2 am 1.12. Edelfingen (De.).

Kernbeißer (*Coccothraustes coccothraustes*)

30 am 18.3. Oberstetter See und 60 am 24.12. Flugplatz Niederstetten (De.).

Rohrhammer (*Emberiza schoeniclus*)

1 singend 20./21.4. Rinderfelder See (KI.) und 8.5.-3.7. in Rapsfeld Lauda-Distelhausen (Geier). 2 am 30.9., 1 am 8.10. Neunstetter See (KI., Nuß, Salomon).

Grauammer (*Emberiza calandra*)

Ab 28.2. Bettenfeld; 4 singende Lohrbach-Bettenfeld (Do.) und 1 singend 14.6. Münster-Engelshütte-Ims (Gehring).

Wiederfunde auswärts beringter Vögel:

Rohrhammer (*Emberiza schoeniclus*) 3834939 Paris,

beringt am 14.10. 1993 Upaix, Hautes-Alpes, Frankreich (44.19N 05.52E), kontrolliert 09.10.1994 Rinderfeld (49.25N 09.59E), 646 km.

ZOBODAT - www.zobodat.at

Zoologisch-Botanische Datenbank/Zoological-Botanical Database

Digitale Literatur/Digital Literature

Zeitschrift/Journal: [Faunistische und Floristische Mitteilungen aus dem »Taubergrund«](#)

Jahr/Year: 2000

Band/Volume: [18](#)

Autor(en)/Author(s): Dornberger Wolfgang

Artikel/Article: [18. Ornithologischer Sammelbericht für den Main-Tauber-Kreis \(Zeitabschnitt 1.1. bis 31.12.2000\) 33-44](#)