

19. Ornithologischer Sammelbericht für den Main-Tauber-Kreis (Zeitschnitt: 1.1. bis 31.12.2001)

Zusammengestellt von Wolfgang DORNBERGER

In der 37. Woche (10.-16.9.) Verluste bei Mehlschwalben durch feuchtkaltes Wetter. 12. bis 14.10. auffallender Wegzug von Singvögeln. Teils dramatischer Bestandsrückgang beim Feldschwirl und Waldlaubsänger.

Einsendeschluß für den nächsten Sammelbericht ist der 31.01.2003. Die Beobachtungen bitte in systematischer Reihenfolge unter Angabe von Datum, Beobachtungsort und Beobachter an:

Wolfgang Dornberger, Rathausgasse 8, 97996 Niederstetten.

Den folgenden Mitarbeitern sei für Beobachtungen zu diesem Sammelbericht gedankt: D. Bantle, J. Beckstein, L. Braun, Dr. H. Brehm, H. Buchmann, R. Dehner (De.), S. Dehner, H. Diemer, W. Hollerbach (Ho.), H. Dollmann, W. Dornberger (Do.), Dr. H. Gehring (Ge.), K.-H. Geier, B. u. K. Hilpert, Dr. K. Hemmrich, R. H. kel, R. Honeck, U. u. R. Kilb, F. u. H. Klöpfer (Kl.), V. Krotsch, LBV Ansbach, G. Lindenau, K. Link, S. Michelbach, H. Mies, P. Mühleck (M.), V. Mott, W. Müller, N. Nuss, K. Ott, L. Pieper, C. u. M. Salomon, F. Schmidt, P. u. R. Tack (Ta.), F. Waldmann, P. Zimprich.

Beobachtungen:

Zwergtaucher (*Tachybaptus ruficollis*)

3 Bp Neunstetter See (Kl.), je 10 am 14.1. Elpersheim, 13.8. Neunstetter See, 9 am 16.12. Elpersheim (Mü.), 1 am 21.1. Edelfingen (Kl.).

Haubentaucher (*Podiceps cristatus*)

4 BP (3x1, 1x2 juv.) See Freudenberg, 1 Bp (1 juv.) See Mondfeld (NABU-Main-Wildbach).

Kormoran (*Phalacrocorax carbo*)

18 am 28.1., 30 am 30.1., 5 am 15.3. und 6-8 ab Anfang Dezember täglich Tauber Markelsheim (M., De.), 21 am 17.1., 8 am 4.12., 3 am 23.12., 1 am 26.12. Tauber Bad Mergentheim, 4 am 21.1., 12 am 16.12. Tauber Edelfingen (Kl.), 12 am 12.3., 10 am 15.3., 38 am 27.3. RHB Oberstetten (Do.), 1 am 27.1. Adolzhausen, 11.3. Weikersheim, 29.9. und 26 am 3.11. Niederstetten (De., Do.), 1 am 30.10. Distelhausen, 16 am 21.12. Lauda (Geier), 18 am 5.1. Distelhausen (Hökel).

Graureiher (*Ardea cinerea*)

35 Bp Archshofen, 13 Bp Tremhof. 5 Bp Tauberbischofsheim und 6 Bp

Oberstetten (Buchmann, Do.). 2-3 ganzjährig bei Laudenbach, 7 am 28.8., 10 am 5.9. Neunstetter See, 4 am 2.9. Rinderfelder See (Mü.), 6 am 17.9. in Formation ziehend Flugplatz Niederstetten (De.).

Schwarzstorch (*Ciconia nigra*)

1 ziehend 6.8. Niederrimbach (Mü.), 29.7. Niederstetten-Vorbachzimmern (De.) und 7. 3. Ermershausen (Dollmann).

Weißstorch (*Ciconia ciconia*)

1 am 10.4. Flugplatz Niederstetten (De.) und 4.12. Oberbalbach (Freiflieger vom Wildpark Mergentheim?) (Hilpert).

Höckerschwan (*Cygnus olor*)

1 Paar Brutversuch Neunstetter See (Kl.).

Graugans (*Anser anser*)

1 am 20.9./16.12. Edelfingen (Kl., Mies).

Brandgans (*Tadorna tadorna*)

4 am 31.5. Neunstetter See (Kl.).

Pfeifente (*Anas penelope*)

2 am 4./5.9. Neunstetter See (Kl.).

Krickente (*Anas crecca*)

1 am 25.2., 12 Weibchen 28.8., 19 am 4./5.9., 8 am 23.9., 10 am 20.10. Neunstetter See (Mü., Kl., Nuß, Salomon).

Stockente (*Anas platyrhynchos*)

360 am 21.1., 260 am 16.12. Tauber Mergentheim-Edelfingen, 100 am 31.12. Tauberwehr Bad Mergentheim (Kl.).

Knärente (*Anas querquedula*)

1 ♂ 3.5. RHB Nassau, 6 am 21.7. Neunstetter See (Mü., Kl.).

Tafelente (*Aythya ferina*)

9 ♂, 3 ♀ 14.1., 8 ♂, 1 ♀ 8.3., 4 ♂, 2 ♀ 16.12. Elperheim, 13 ♂ 22.2. Kurpark Bad Mergentheim, 4 ♂ 22.2., 1 ♂ 8.3. Tauber Weikersheim (Mü.), 14.1. 2 ♂, 1 ♀, 24.2. 8 ♂, 1 ♀, 11./16.3. 10 ♂, 3 ♀, 18.3. 1 ♂, 1 ♀, 9.12. 3 ♂, 1 ♀, 16.12. 3 ♂, 2 ♀, 23./31.12. 3 ♂ Tauberwehr Bad Mergentheim, 17.1. 1 ♂, 1 ♀, 21.1. 16, 19 am 1.2. (Mies), 16.12. 8 ♂, 1 W Tauberwehr Edelfingen, 5.5. 1 ♀ Neunstetter See (Kl.), 1 ♂, 1 ♀ am 8.1. Königshofen (Müller).

Reiherente (*Aythya fuligula*)

3 ♂, 2 ♀ 14.1., 3 ♂, 1 ♀ 8.3., 3 ♂, 5 ♀ 16.12 Tauber Elpersheim, 3 ♂, 2 ♀ 22.2., 4 ♂ 8.3., 2 ♂ 11.3. Tauber Weikersheim, 2 ♂, 2 ♀ 18.3., 4 ♂ 30.5. Rinderfelder See, 6 ♂ 4 ♀ 8.4. See Münster (Mü.), 14.1./24.2./2.3. 2 ♂,

9.12. 1 ♀, 16.12. 1 ♂, 9 ♀, 24.12. 1 ♀, 31.12. 1 ♂, 1 ♀ Tauberwehr Bad Mergentheim, 17.1. 5 ♂, 9 ♀, 21.1. 22, 16.12. 3 ♂, 3 ♀ Tauberwehr Edelfingen, 31.3. 9, 5.5. 3 ♂, 1 ♀, 13.5. 5 ♂, 3 ♀, 31.5. 7 ♂, 2 ♀, 5.6. 6 ♂, 4 ♀, 7.6. 8 ♂, 5 ♀, 21.7. 1 ♂, 1 ♀, 2.8. 2 ♂, 1 ♀, 3.8. Brut Neunstetter See (Kl.).

Gänsesäger (*Mergus merganser*)

1 am 21./28.1. Tauber Edelfingen (Kl., Mies).

Wespenbussard (*Pernis apivorus*)

1 19.5. Edelfingen (Kl.) und 10.7. Ebertsbronn (De.).

Schwarzmilan (*Milvus migrans*)

1 Bp Reutal-Oberstetten (De., Do.), 1 am 2.4. Buch/Ahorn (Braun), 7.4. Niederstetten (Do.), 29.4. Wermuthshausen, 5.5./13.8. Neunstetter See (Mü., Kl.), 16.5. Speckheim (Do.), 16.6. Rehhof, 30.7. Flugplatz Niederstetten, 3 ziehend 14.8. Bronn (De.) und 7 am 15.10. Oberschüpf (Pieper).

Rotmilan (*Milvus milvus*)

1 Bp Bobstadt (Ta.) u. Ebertsbronn (De., Mü.), 1 am 18.2./18.6. Creglingen, 6.3. Elpersheim, 19.3., 9.4., 2 am 26.4. Laudenbach, 10.5. Markelsheim, 25.5. Vorbachzimmern, 30.5. Haagen, 5.6. Schweigern, 5.5., 2./13.8. Neunstetten, 9.9. Oberndorf, 13.9. Queckbronn, 6.11. Elpersheim, 2 am 3./16.8. Neubronn, Queckbronn, 16.9. Wildentierbach, 3 am 12.8. Neubronn, 2.9. Rinderfeld, 3.9. Laudenbach, 7 am 12.8. Ebertsbronn (Mü.), 19.3. Weikersheim, 3.8. Althausen (Kl.), 1 am 16.3., 2 19.7. Münster-Archshofen (Ge.), 2 am 16.3. Schmerbach (Dollmann), 1 am 20.3. Schrozberg, 5 am 22.8., 1 am 18.10. Bettenfeld (Do.), 8 am 26.9. Zell (Schmidt), 1 am 11.2. Buch/Ahorn (Braun), 25.2. Eubigheim (Zimbrich), 27.2./21.11. Gerlachsheim (Kilb), 10.3. Oberbalbach (Hilbert), 20.3. Edelfingen (Mies), 17.4. Messelhausen (Hökel), 7.11. Lauda (Kilb). 3 am 31.10. Edelfingen (Mies).

Rohrweihe (*Circus aeruginosus*)

1 ♀ 13.4. Laudenbach, 4.6. Bronn, 7.6. Schwarzenbronn (Mü.), 22.5. Hollenbach, 26.6. Bronn-Weikersheim mit Mauserlücken, 1 ♀-farbig 14.8. Niederstetten-Adolzhausen, 4.10. Dünzendorf (De.), 4./5.9. Neunstetter See (Kl.), 12./13.9. Bettenfeld (Do.), 21.6. Bernsfelden (Geier), 1 ♂ 3./13.9. Schrozberg (Do.).

Kornweihe (*Circus cyaneus*)

1 ♀-farbig 28.1. Neubronn (Mü.), 1.1. Bad Mergentheim (Kl.), 16.10. Bettenfeld (Do.), 1 ♂, 1 ♀-farbig 13.1. Königshofen (Müller), 1 ♂ am 29.10. Heckfeld (Salomon), 1 ♀-farbig 15.1. Steinbach, 10.3. Neunstetten (Ho.).

Wiesenweihe (*Circus pygargus*)

1 ♂ von Mitte Mai bis Ende Juli Münster-Archshofen (Ge., De.), 1 ♂ 29.4., 1 ♂, 1 ♀ 28.5. Ebertsbronn (De.), 1 am 21.4. Tauberberg (Kilb), 1 ♀ 13.9. Röttingen (Mü.), 1 Bp (3 juv.) 21.6. westlich Oesfeld (Geier).

Habicht (*Accipiter gentilis*)

1 am 18.1. Archshofen, 30.5. Wildentierbach, 18.6. Creglingen-Münster, 6.8. Niederrimbach, 12.8. Ebertsbronn (Mü.) Brut 28.4. auf Fichte bei Wermutshausen (De.).

Mäusebussard (*Buteo buteo*)

7 am 4.3. Münster-Archshofen (Ge.), 80 ziehend am 10.3. von 10.30 - 12.30 Uhr und 100 ziehend am 25.3. Niederstetten (Do.).

Rauhfußbussard (*Buteo lagopus*)

1 am 9.3. Laudenbach (Diemer).

Fischadler (*Pandion haliaetus*)

1 ziehend 22.4. Gerlachsheim (Ta.), 8.5. Niederstetten (Do.), 20.6. Unterschüpf (Lindenau), 11.9. Niederstetten-Flugplatz (De.) und 24.9. Bettenfeld (Do.).

Turmfalke (*Falco tinnunculus*)

Brut 12.5. (7 Eier) Wildentierbach, Vorbachzimmern, Wermutshausen (De., Do.), Tauber Bad Mergentheim-Igersheim (Kl.), 13.5. Frauental, 3 Bp Schrozberg, 1 Bp (4 juv.) Simmringen (Do.), 1 Bp (4 juv.) Riedbach (Schmidt). Gemeldete Verluste von drei diesjährigen, flüggen Turmfalken durch Stromtot. Nach den sehr ergiebigen Schneefällen und Kälteperioden ab dem 23.12. ein Turmfalke in Niederstetten an Futterstellen auf Singvogel-jagd (Do.).

Baumfalke (*Falco subbuteo*)

1 Brut bei Wachbach (Kl.) und Boxberg (Beckstein). 1 am 24.4., 28.6. Niederstetten-Flugplatz, 10.5. Vorbachzimmern, 8.5., 7./22./24.7., 12.8. Niederstetten (Do., De.), 3.8. Wachbach (Do.), 14.6. Lauda (Geier), 24.5. Edelfingen (Mies), 2 am 22.5. Königshofen-Unterhalbach (Müller).

Wanderfalke (*Falco peregrinus*)

1 am 21.3. Unterschüpf-Sachsenflur (Lindenau), 24.4. Niederstetten-Vorbachzimmern (De.), 1.5. Distelhausen (Mott) und 26.5. Tauberbischofsheim (Mü.).

Rebhuhn (*Perdix perdix*)

3 am 1.5. Honsbronn, 1 Paar 12.5. Laudenbach, 11.6. Laudenbach-Neubronn, 1 am 14.6. Ebertsbronn, 5.8. Laudenbach-Queckbronn, 10 am 8.8. Haagen (Mü.), 7 am 7.2. Krensheim (Geier) und 25 am 25.9. Distelhausen (Hökel).

Wachtel (*Coturnix coturnix*)

1 rufend 1.5. Honsbronn, 10.5. Vorbachzimmern, 12.5. Laudenbach, 3.8. Neubronn (M.), 21.6. Bernsfelden (Geier), 11.6. Gerlachsheim (Kilb), 29.6. Echelsee (Hökel), 2 rufende Münster-Archshofen (Ge.), 3 rufende 15.5. Hollenbach-Rot, 4 rufende 9.5. Niederstetten-Adolzhausen-Pfizingen und 9.7. in Erbsenfeld beim Judenfriedhof Niederstetten (De.).

Fasan (*Phasianus colchicus*)

1 ♂ 29.4. Haagen, 1.5. Honsbronn und 10.5/10.6. Wermutshausen (Mü.).

Wasserralle (*Rallus aquaticus*)

1 rufend 21.7., 1 adult, 1 diesjährig 28.7., 3 am 24.8., 2 adult, 2 diesjährige 28.8. und 2 am 4.9. Neunstetter See (Mä., Kl., Nuß, Salomon).

Tüpfelsumpfhuhn (*Porzana porzana*)

1 am 3.9. Neunstetter See (Nuß, Salomon).

Wachtelkönig (*Crex crex*)

1 rufend 15.5. Hollenbach-Rot und 9.7. in Erbsenfeld Niederstetten Judenfriedhof (De.).

Teichhuhn (*Gallinula chloropus*)

2 am 14.1. Tauber Elpersheim, 9 am 16.12. Tauber Weikersheim, 15 am 13.8., 1 Bp (5 juv.) Neunstetter See (Mü., Kl.), 1 am 14.1., 3 am 21.1./16.12. Tauber Bad Mergentheim, 1 am 7.6. Igersheim, 2 am 16.12. Tauber Edelfingen (Kl.).

Bläßhuhn (*Fulica atra*)

25 am 14.1. Tauber Elpersheim, 40 am 13.8., 26 am 5.9. Neunstetter See (Mü., Kl.), 60 am 21.1., 40 am 16.12. Tauber Mergentheim-Edelfingen (Kl.).

Kranich (*Grus grus*)

14 am 26.2. Buch/Ahorn (Honeck) und 8 am 28.3. Lauda-Heckfeld (Hemmrich).

Flußregenpfeifer (*Charadrius dubius*)

Je 1 am 23.3./3.8./21.9. Flugplatz Niederstetten (De.), 2 am 12.5./23.6. Neunstetter See (Kl., Nuß, Salomon). 1 Bp Kilsheim-Wolferstetten (Ho.).

Sandregenpfeifer (*Charadrius hiaticula*)

2 am 4.10. Flugplatz Niederstetten (De.).

Goldregenpfeifer (*Pluvialis apricaria*)

3 am 11.2. NSG Lappen Walldürn, 145 am 8.3. Hardheim-Walldürn und 6.3. 26 Insingen (Ho.).

Kiebitz (*Vanellus vanellus*)

1 am 12.5., 16 am 28.7., 3 am 2.8., 16 am 28.8. Neunstetter See (Mü., Kl.,

Nuß, Salomon), 32 am 28.2. Vorbachzimmern-Ebertsbronn (De.), 32 am 27.2. Herbsthausen, 18 Eichhof, 80 am 4.7. Schwarzenbronn (Do.), 60 am 4.3., 3-4 Paare mit juv. Münster-Archshofen, 1 Paar (3 juv.) Blumweiler/Weiler (Ge.) 141 am 14.2. Herbsthausen, 6.3. 839 Hollbach-Rot, 400 Herbsthausen, 80 Lindlein, 400 Brettheim, 490 Insingens und 400 Blumweiler (Ho.). Zahl der Durchzügler drastisch abnehmend.

Sichelstrandläufer (*Calidris ferruginea*)

1 diesjähriger vom 3.-5.9. Neunstetter See (Kl., Nuß, Salomon).

Bekassine (*Gallinago gallinago*)

3 am 28.7., 2 am 28.8. und 1 am 5.5., 4.9. Neunstetter See (Mü., Nuß, Salomon, Kl.).

Waldschnepfe (*Scolopax rusticola*)

1 am 22.10. Gemeindewald Niederstetten (De.), 2.11. Weidensee-Rinderfeld (Mü.), Marstedter See (De.), 3.11. Mergentheim-Stuppach/Heilig-Kreuz-Wald (Kl.) und 17.11. Ermershäuser See (S. De.).

Regenbrachvogel (*Numenius phaeopus*)

1 am 14.4. Schwarzenbrunn (Honeck).

Rotschenkel (*Tringa totanus*)

1 am 12.5. Neunstetter See (Nu , Salomon).

Grünschenkel (*Tringa nebularia*)

1 am 28.4., 3 am 12.5., 1 am 5.6., 1 am 13.8., 2 am 28.8., 3 am 3.9., 2 am 5.9. Neunstetter See (Kl., Mü., Nuß, Salomon).

Waldwasserläufer (*Tringa ochropus*)

1 am 2.5. Landa (Ta.), 5.6. Mergentheim-Igersheim (Kl.), 23.6. und 2 am 3.8., 5.9. Neunstetter See (Kl., Nuß, Salomon), 1 am 9.6. Kulsheim-Wolferstetten (Ho.).

Bruchwasserläufer (*Tringa glareola*)

2 am 12.5., 1 am 6.7., 2 am 28.7., 1 am 2./3.8., 4 am 24.8., 3 am 28.8., 2 am 3.-5.9. Neunstetter See (Mü., Kl., Nuß, Salomon).

Flußuferläufer (*Actitis hypoleucos*)

1 am 22.7. Bad Mergentheim (Kl.), 3 am 21.7., 1 am 2./28.8., 4 am 13.8. Neunstetter See, 7 am 10.8. Hollenbacher See, 2 am 2.9. Rinderfelder See (Mü., Kl.).

Lachmöwe (*Larus ridibundus*)

1 am 5.2., 4 am 23.2. Bad Mergentheim (Kl.), 1 am 22.3. Flugplatz Niederstetten (De.), 20 am 22.3. Weikersheim (Mü.).

Hohltaube (*Columba oenas*)

1 rufend Bad Mergentheim-Ketterwald, Unterbürgerwald, Althausen-Hospitalwald (Kl.) und 40 am 15.9. Heckfeld (Hemmrich) und 2 am 14.2. Kälberbach (Ho.).

Ringeltaube (*Columba palumbus*)

17 am 4.2. Ebertsbronn (De.), 1 am 10.2. Herbsthausen (Do.). 1 Bp Schloßpark Bad Mergentheim (Kl.).

Turteltaube (*Streptopelia turtur*)

1 rufend 13.5. Laudenbach und „Deggelbronn“/Neubronn (Mü.), 24.4. „Regenbachtal“/Niederstetten (De.), Althausen-Hospitalwald, Bad Mergentheim-Ketterwald, Igersheim-Hohenrain, Wachbach, Neunstetter See (Kl.), 2 Paare Münster-Archshofen (Ge.) und 5 rufende 13.5. Niederstetten-„2. Talweg“ (Do.).

Königssittich (*Alisterus scapularis*)

1 vom 13.-15.6. Flugplatz Niederstetten-Wildentierbach (De.).

Kuckuck (*Cuculus canorus*)

1 am 29.9. Niederstetten (De.).

Schleiereule (*Tyto alba*)

Je 1 Bp (8 Eier) 20.4. Rüsselhausen, 10.5. Flugplatz Niederstetten, 12.5. (4 juv.) Wildentierbach, Oberstetten (De., Do.), Riedbach (3 juv.) (Schmidt), 2 Bp (Zweitbruten; 2x3, 2x4 juv.) Löffelstelzen (Ott), 2 am 25.5. Balz Laudenbach (Mü.) und 1 am 9.1. B 290 Straßentot (De.).

Zwergohreule (*Otus scops*)

26.5. bis 10.7. Markelsheim (Michelbach, De., M., Do., Kl., Diemer). Siehe Bericht im Heft.

Waldkauz (*Strix aluco*)

Je 1 Paar mit 2 flüggen juv. 1.6. Niedersteinach (Mü.), 12. 5. Wildentierbach; juv. hier außerhalb des Nestes. In einem Gebäude hier brütend: Schleiereule, Waldkauz und Turmfalke! (De., Do.), Schloßpark Bad Mergentheim (Kl.) 29.4. Jungvögel außerhalb des Nestes Niederstetten - „Tempele“ (Do.).

Waldohreule (*Asio otus*)

2 am 25.2. Balz Ebertsbronn (Mü.), Brut (2 juv.) Bad Mergentheim-Ketterwald, Bad Mergentheim-Spessart (1 juv.) (Kl.), 23.6. Balzflug Schloßwald Niederstetten (Do.), 1 am 1.1. Flugplatz Niederstetten (De.).

Mauersegler (*Apus apus*)

25-(28) Bp Niederstetten; Abzug der Brutpopulation am 23.7. (Do.).

Eisvogel (*Alcedo atthis*)

Am Vorbach 5-(6) Bp (De., Do., M., Diemer). 1 am 16.1. Tauberinsel Igersheim, 2.2. Gartenteich Laudenbach, 8.4. Herrgottsbach, 27.5. See Münster, 31.5. Mulfingen, 22.9. Rinderfelder See (Mü.), 21.1., 16.12., Bad Mergentheim, 7.6. Markelsheim, 4.9. RHB Assamstadt-Lustbronn (Kl.), 30.6. Edelfingen (Mies), 20.6./27.10. Unterhalbbach (Bantle), 2 am 14.1. Tauber Elpersheim-Markelsheim, 1.4. Balz Gollachtal, 29.5. Markelsheim, 16.8. Archshofen (Mü.), 29.4. Reutalsee (De.).

Wiedehopf (*Upupa epos*)

1 vom 6.-8.5. Neunkirchen (Michelbach).

Wendehals (*Jynx torquilla*)

1 rufend 24.4.-26.5. Creglingen (Ge.), 1.5. Bad Mergentheim, 4.5. Neunkirchen, 11.5. Edelfingen (Kl.), 6.5. Laudenbach (Mü.) und 6.6. Münster (Ge.).

Schwarzspecht (*Dryocopus martius*)

Am 4.7. 1 Paar mit 2 flüggen Jungen Stockholz-B 290 (De.).

Mittelspecht (*Dendrocopos medius*)

1 rufend 6.2. Bad Mergentheim-Schloßpark und 23.9. Neunstetten (Kl.).

Kleinspecht (*Dendrocopos minor*)

Brut in Apfelbaumast 10.5. Niederstetten-Pfizingen (De.) und 1 ♂ rufend 12.4. in Niederstetten (Do.).

Heidelerche (*Lullula arborea*)

3 am 7.3. Flugplatz Niederstetten, 5 am 14.10. Niederstetten und 10 am 15.10. Niederstetten-Pfizingen (De.).

Feldlerche (*Alauda arvensis*)

Vom 13.2.-19.7. 8-12 singende, Brut Münster-Archshofen (Ge.).

Uferschwalbe (*Riparia riparia*)

1 am 28.4. Neunstetter See (Nuß, Salomon).

Rauchschwalbe (*Hirundo rustica*)

1 am 23.3. Münster (Ge.), 29.3. Bad Mergentheim (Kl.), 1-3 am 24.3. Niederstetten (De., Do.) und 2 am 26.3. Weikersheim (Mü.).

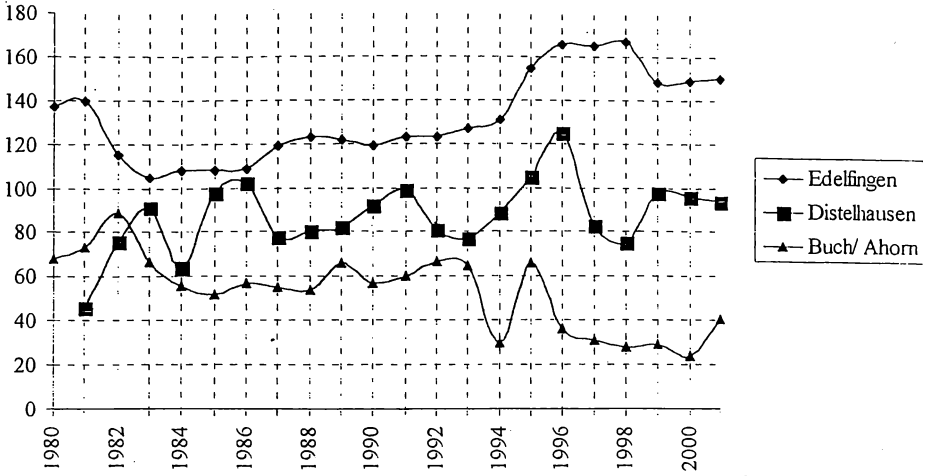
Mehlschwalbe (*Delichon urbica*)

1 am 1.4. Oberndorf (Waldmann), 700-730 am 19.8. „Alte Schule“ Niederstetten; Abzug der Brutpopulation Niederstetten am 23.9. (Krotsch, Do.).

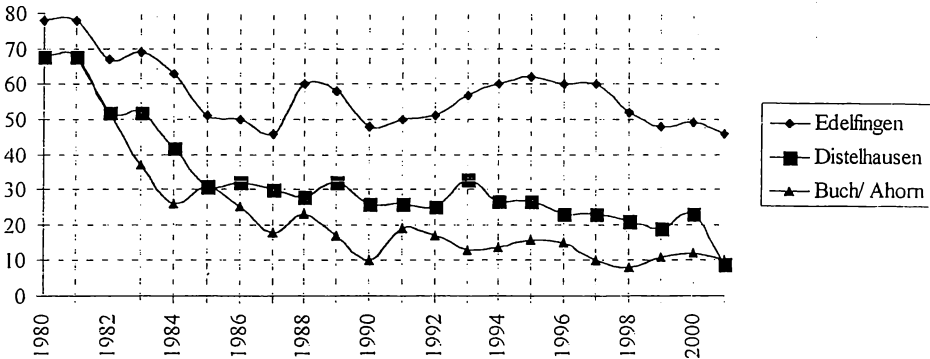
Baumpieper (*Anthus trivialis*)

Raum Creglingen anwesend vom 7.4. bis 14.7. (Ge.).

Mehlschwalbe



Rauchschwalbe



Die Bestandserhebungen führen Ruthard Honeck, Ludwig Braun, Horst Mies, Michael Hökel und Steffen Köhler durch.

Grafik: Michael Hökel

Schafstelze (*Motacilla flava*)

5-7 Bp vom 8.4. bis 30.7. Münster-Archshofen (Ge.), 1 am 20.5. Lauda-Eichelsee, Krensheim und Bernsfelden (Geier).

Gebirgsstelze (*Motacilla cinerea*)

2 am 14.1. Bad Mergentheim, 3 Bp Tauber Bad Mergentheim-Igersheim, 1 Bp Tauberwehr Igersheim (Kl.), ab dem 27.12., seit dem 23.12. geschlossene Schneedecke, ein ♂ an einer Winterfütterung, welche auf einem Fenstersims durchgeführt wird, am Boden zusammen mit Amsel, Rotkehlchen und Buchfink das heruntergefallene Futter aufnehmend. Die Gebirgsstelze hier ganztägig bis Mitte Januar anwesend und wenig scheu. Stadtmitte von Niederstetten (Do.).

Bachstelze (*Motacilla alba*)

60 am 30.9. Schlafplatz in Niederstetten, 1 ♂ 16.12. Niederstetten (Do.) und 1 am 7.12. Bad Mergentheim-Gymnasium (Kl.).

Seidenschwanz (*Bombicilla garrulus*)

12 am 20.4. Gerlachsheim-Seilingsberg (De.).

Wasseramsel (*Cinclus cinclus*)

1 am 29.4. Creglingen (Mü.), 2 am 5.6. Tauber Igersheim-Bad Mergentheim (Kl.), 1 am 25.12. bei sehr starkem Schneefall kurz auf Balkongeländer in der Stadtmitte von Niederstetten sitzend; dann Abflug in Richtung des ca. 300 Meter entfernten Vorbaches (Do.).

Nachtigall (*Luscinia megarhynchos*)

1 singend am 9.4. Ebertsbronn (Mä.).

Hausrotschwanz (*Phoenicurus ochruros*)

1 am 12.2., 1 ♂ adult 9.11. Niederstetten (De., Do.).

Gartenrotschwanz (*Phoenicurus phoenicurus*)

1 singend Neunkirchen, Igersheim, Markelsheim, Edelfingen, 2 singend Bad Mergentheim (Kl.) und Creglingen (Ge.).

Braunkehlchen (*Saxicola rubetra*)

1 ♂ 26.4. Rinderfeld, 2 ♂ 1.5. Honsbronn, 1 ♂ 1.5. Pfitzingen, 2 ♂, 1 ♀ 12.5. Wermutshausen, 2 ♂ 13.5. Neubronn, 5 ♂ 13.5. Wildentierbach (Mü.), 1 ♂ 4./10.5. Flugplatz Niederstetten, 5 am 13.5. in Raps Ebertsbronn (De.), 3 am 12.5., 1 ♂, 1 ♀ 20.5. Münster-Archshofen (Ge.), 2 am 16.9. Vorbachzimmern-Ebertsbronn und 4 am 17.9. Niederstetten-Flugplatz (De.).

Steinschmätzer (*Oenanthe oenanthe*)

1 am 26.4., 13.5. Neubronn, 29.4. Laudenschbach, 13.5. Wildentierbach, 2 am 13.5. Rinderfeld (Mü.), 1 ♂ 30.4. Niederstetten-Adolzhausen, 1 ♀ 7.5. Flugplatz Niederstetten, 2 am 16.9. Vorbachzimmern-Ebertsbronn (De.), 1 am 7.4., 6 am 26.8. Münster-Archshofen (Ge.).

Ringdrossel (*Turdus torquatus*)

1 am 17.4. Buch/Ahorn (Braun, Honeck).

Wacholderdrossel (*Turdus pilaris*)

100 am 14.1. Creglingen (Ge.) und 300 am 4.2. Adolzhausen (Do.) und 14.2. Blumweiler (Ho.).

Singdrossel (*Turdus philomelos*)

1 am 12.2. Niederstetten (Do.).

Misteldrossel (*Turdus viscivorus*)

2 am 27.1. Sicherheitshausen (Do.).

Feldschwirl (*Locustella naevia*)

1 singend 28.4. Creglingen (Ge.).

Schlagschwirl (*Locustella fluviatilis*)

1 singend 21.6. aus Brombeer-Brennessel-Dickicht bei Niederrimbach (Mü.).

Schilfrohrsänger (*Acrocephalus schoenobaenus*)

1 singend vom 28.4. bis 30.5. Rinderfelder See (Mü., De., Do.) und 6.5. Feuchtgebiet „2. Talweg“-Niederstetten (Do.).

Sumpfrohrsänger (*Acrocephalus palustris*)

1 singend 13.5. in Raps bei Laudenbach, 24.5. Neubronn, 4.6. Bronn (Mü.), 6 singende 31.5., 2 erfolgreiche Bruten in Raps, Neunstetter See, 3 singende 5.6. Tauber Bad Mergentheim-Igersheim, 4 singende 7.6. Markelsheim, 1 singend Tauberinsel Igersheim, Auwäldchen Edelfingen (Kl.) und 3 singende 13.5. Feuchtgebiet „2. Talweg“-Niederstetten (Do.).

Teichrohrsänger (*Acrocephalus scirpaceus*)

1 singend 8.5., 3 am 10.5. Schulteich Gymnasium Bad Mergentheim (Mü., Kl.), 2 Bp Neunstetter See (Kl., Nuß, Salomon) und 1 singend 12.6. in Rohrglanzgras Vorbach bei der „Alten Turnhalle“ in Niederstetten (Do.).

Gelbspötter (*Hippolais icterina*)

4 singende 5.6. Tauber Bad Mergentheim-Igersheim, 1 singend 7.6. Auwäldchen Edelfingen (Kl.), 20.5. Münster und 22.5. Creglingen (Ge.).

Dorngrasmücke (*Sylvia communis*)

6-8 Reviere Münster-Archshofen (Ge.).

Gartengrasmücke (*Sylvia borin*)

5 singende 5.6. Tauber Bad Mergentheim-Igersheim (Kl.), am 12.9. in Niederstetten die Früchte des Pfaffenhütchen fressend (Do.).

Mönchsgrasmücke (*Sylvia atricapilla*)

1 am 28./31.3. Niederstetten (De., Do.), 27.3. Bad Mergentheim (Kl.), 1.4. Creglingen (Ge.). Am 15./16.4. Schlechtwetterlage mit teils geschlossener Schneedecke, Schneeregen und kühlem, teils böigem Wind 6 ♂, 5 ♀ ganz-tägig in einem gealterten Hausgarten in Niederstetten. Nahrungserwerb teils im Schwirflug am Efeu, welches an einer Birke und Hauswand rankt und abzupfend in einem Efeubusch. In einer ca. 35jährigen Fichte suchten die Grasmücken nach „Goldhähnchenart“ Nahrung: Schwirflug in den äußeren Zweigbereichen (Do.). 4 am 23.9. Früchte des Pfaffenhütchen fressend (Do.).

Zilpzalp (*Phylloscopus collybita*)

1 am 9.3. Bad Mergentheim (Kl.), 13.3. Creglingen (Ge.) und 2 am 13.3. Tauber Archshofen (LBV).

Fitis (*Phylloscopus trochilus*)

1 singend 24.3. Niederstetten (Do.), 25.3. Creglingen (Ge.) und 30.3. Bad Mergentheim (Kl.).

Halsbandschnäpper (*Ficedula albicollis*)

1 singend Bad Mergentheim-Ketterwald, 2 singende Schloßpark Bad Mergentheim (Kl.) und 1 Brut 20.6. Distelhausen (Hökel).

Trauerschnäpper (*Ficedula hypoleuca*)

3 Bp Bad Mergentheim-Ketterwald (Kl.).

Schwanzmeise (*Aegithalos caudatus*)

2 am 12.5., 7 am 20.10. Neunstetter See, 4 am 7.6. Edelfingen-Ringelstaler, 10 am 16.12. Tauber Bad Mergentheim-Edelfingne (Kl.), 6 am 14.1., 8.5.11. Niederstetten, 17.5. 1 Bp „Beckenmergel“ und „Schloßwald“ Niederstetten, Frauental und 8 am 3.11. Ebertsbronn (Do.).

Weidenmeise (*Parus montanus*)

1 Bp 10.5. Vorbachzimmern-Steinbachtal und 1 Paar Balz Frickental-siedlung Niederstetten; kommt dort auch an die Winterfütterung (De.) und 1 rufend 2.8. Neunstetter See (Kl.).

Haubenmeise (*Parus cristatus*)

1 am 21.2. Bad Mergentheim-Weberdorf (Kl.).

Tannenmeise (*Parus ater*)

singend 7.6. Stadtmitte Niederstetten (Do.).

Pirol (*Oriolus oriolus*)

1 Bp vom 29.4.-27.6. „Hölzlesberg“ Niederstetten (Mü., De.), 1 rufend 1.5. Pfitzingen-Honsbronn, 13.5. Neubronner Wald, „Weidensee“ Rinderfeld, 24.5. Oberndorf, 2 am 13.5. „Rüdere“ Laudenbach (Mü.), 1 rufend 24.4.

Bad Mergentheim-Ketterwald, 12.5. Neunstetter See, 2 rufend 9.5. Bad Mergentheim-Roggenwald (Kl.), 5./6.6. Creglingen und 3 am 9.6. Archshofen (Ge.).

Neuntöter (*Lanius collurio*)

1 Bp 28.5. Queckbronn, RHB Oberstetten, 3.6. Neubronn-Oberndorf, 11.6. Laudenbach, 14.6. „Ackerberg“ Ebertsbronn, 16.6. Lichtel, 2 Bp 24.5. Neubronn-Rinderfeld, 24.5. Haagen-Vorbachzimmern, 4.6. Bronn, 5.6. „Kailst“ Schweigern (Mü.), 1 Bp (3 juv.) Neunstetter See (Kl., Mü.), 4-5 Bp Münster-Archshofen (Ge., Do., Mü.) und 1 Bp Assamstadt (Kl.).

Raubwürger (*Lanius excubitor*)

1 Bp mit 2 flüggen Jungen 3.6. Neubronn (Mü.) und 1 Bp mit 3 flüggen Jungen 18.6. Münster-Archshofen, dieses Paar vom 16.2. bis 30.7. im Brutgebiet (Ge., Do., Mü.). 1 am 3.3. Oberndorf, 24.3. Oberrimbach, 8.8. Honsbronn (Mü.), 11.2. Duzendorf, 14.2. Lohrbach (Do.), 19.1. Eubigheim (Zimbrich), 28.2. Heckfeld (Salomon, Nuß), 29.11. Flugplatz Niederstetten (De.) und 22.1. Königheim (Ho.).

Dohle (*Corvus monedula*)

2 am 7.4. Niederstetten (Do.), 100 am 4.11. Bad Mergentheim (Kl.) und 25 am 16.12. Kirche Weikersheim (Mü.).

Saatkrähe (*Corvus frugilegus*)

35 am 4.2., 30 am 4.11. Adolzhausen (Do.) und 100 am 16.2. Weikersheim (Mü.).

Aaskrähe (*Corvus corone*)

Bis zu 500 von Nov. bis Febr. am Schlafplatz Laudenbach (Mü.), 55 am 6.11. über Niederstetten, Abflug zum Schlafplatz und 60 am 13.12. abends über Schrozberg-Könbronn (Do.). Am 5.5. verfolgt Aaskrähe in Niederstetten einen flüggen Star und fängt diesen (De.).

Kolkrabe (*Corvus corax*)

1 am 4.7. Lauda (Salomon).

Star (*Sturnus vulgaris*)

Singend ab 14.2. Creglingen, 300 am 18.8. Blumweiler/Weiler (Ge.).

Feldsperling (*Passer montanus*)

2 am 23.10. fressen die Früchte des Pfaffenhütchens Sicherheitshausen (Do.).

Bergfink (*Fringilla montifringilla*)

50 am 7.12. Bad Mergentheim Schloßpark und 200 am 27.12. Neunkirchen-Wolfental (Kl.).

Grünling (*Carduelis chloris*)

40 am 4.2. Adolzhausen (Do.).

Erlenzeisig (*Carduelis spinus*)

100 am 21.1. Tauber Bad Mergentheim-Edelfingen (Kl.), 7 am 17.9. Niederstetten (Do.), 25 am 22.9. Rinderfelder See (Mü.) und 12.12. Bad Mergentheim (Kl.).

Birkenzeisig (*Carduelis flammea*)

1 am 14.10., 6 am 11.11. Niederstetten (De.), 4 am 13.11. Großrinderfeld (Geier), 100 am 2.12., 12 am 6.12. Bad Mergentheim (Kl.).

Fichtenkreuzschnabel (*Loxia curvirostra*)

5 am 7.5., 6 am 7.6. Wildentierbach-„Heften“. Ab September schlagartiger Einflug: 4 am 29.9. Niederstetten-Stadt, 10 am 3.10. Ermershausen, 12 am 2.11., 4 am 14.10. Marstedter See, 6 am 2.11., 8 am 11.11. Niederstetten-Stadt (De., Do., Geier), 10 am 2.11. „Weidensee“ Rinderfeld, 5-10 am 8.11. Laudenbach (Mü.).

Kernbeißer (*Coccothraustes coccothraustes*)

70 am 10.2. Flugplatz Niederstetten (De.).

Ortolan (*Emberiza hortulana*)

1 Brutpaar mit 3 flüggen Jungen bei Münster-Archshofen (Ge., De., Do., Geier, Mü.). Siehe Veröffentlichung im Heft.

Rohrhammer (*Emberiza schoeniclus*)

2 ♂ 12.2. Roter See (De.), 2 am 3.11. Adolzhausen (Do.) und 2 Bp Neunstetter See (Kl.).

Grauhammer (*Emberiza calandra*)

Ab 9.3. erste singende bei Bettenfeld-Lohrbach; hier 3 singende ♂ (Do.).

Ringfunde

Heckenbraunelle (*Prunella modularis*): BH 85140 Radolfzell, beringt am 15.04.2001 Vorbachzimmern (49.25N 09.55E), tot gefunden 08.12.2001 Montgaillard, Aude, Frankreich (42.54N 02.37E), 916 km.

Rotkehlchen (*Erithacus rubecula*): VV 21368 Lithuania, beringt am 11.10.1996 Ventes Ragas, Silute, Litauen (55.21N 21.13E), Straßentot 11.04.1977 Vorbachzimmern (49.25N 09.55E) 1009 km.

ZOBODAT - www.zobodat.at

Zoologisch-Botanische Datenbank/Zoological-Botanical Database

Digitale Literatur/Digital Literature

Zeitschrift/Journal: [Faunistische und Floristische Mitteilungen aus dem »Taubergrund«](#)

Jahr/Year: 2001

Band/Volume: [19](#)

Autor(en)/Author(s): Dornberger Wolfgang

Artikel/Article: [19. Ornithologischer Sammelbericht für den Main-Tauber-Kreis \(Zeitabschnitt: 1.1. bis 31.12.2001\) 101-114](#)