

**20. Ornithologischer Sammelbericht für den Main-Tauber-Kreis  
(Zeitabschnitt: 1.1. bis 31.12.2002).**

Zusammengestellt von Wolfgang DORNBERGER

Bedingt durch teils starke und langanhaltende Niederschläge bis Mitte Mai permanent erhöhte Wasserstände mit Braunfärbung in den Fließgewässern. Dadurch erschwerte Nahrungs- und Brutbedingungen für Eisvogel und Wasserramsel.

Einsendeschluss für den nächsten Sammelbericht ist der 31.01.2004. Die Beobachtungen bitte in systematischer Reihenfolge unter Angabe von Datum, Beobachtungsort und Beobachter an: Wolfgang Dornberger, Rathausgasse 8, 97996 Niederstetten. Den folgenden Mitarbeitern sei für Beobachtungen zu diesem Sammelbericht gedankt: D. Bantle, J. Beckstein, L. Braun, Dr. H. Brehm, H. Buchmann, R. Dehner (De.), S. Dehner, H. Diemer, H. Dollmann, W. Dornberger (Do.), A. Epp, Dr. H. Gehring (Ge.), K.-H. Geier, R. Hammrich, R. u. U. Kilb, S. Köhler, V. Krotsch, K.-H. Link, H. Mies, P. Mühleck (Mü.), W. Müller, M. Nuss, L. Pieper, J. Popp, M. Salomon, S. Schach, L. Schenk, F. Schmidt, H. Schüssler, A., P. u. R. Tack (Ta.), W. Weidemann, E. Weiland.

**Beobachtungen:**

**Zwergtaucher (*Tachybaptus ruficollis*)**

1 am 25.2. Distelhausen-Dittigheim (Geier), 4 am 20.1. Elpersheim/Tauberwehr, 4 am 17.3., 3 am 17.11. Tauber Elpersheim-Markelsheim, je 1 am 29.3. Münstersee und 4.4. Neunstetter See (Mü.).

**Kormoran (*Phalacrocorax carbo*)**

5 am 6.3. Hollenbacher See (Do.), 7 am 31.10., 5 am 30.11. Teich an der B 290/Riedbach-Kälberbach (Schmidt), 29 am 13.11. Niederstetten (Weidemann), 25 am 18.1. Lauda-Distelhausen (Geier), 20 am 7.1. Bad Mergentheim-Igersheim/Tauberbäume, 15 am 16.1. Elpersheim-Markelsheim, 18 am 11.4. Rot, 19 ziehend 2.11. Niederstetten (De.), bis zu 80 vom 7.-20.1. Tauberbrücke Igersheim, bis zu 10 Jan.-20.3. Tauber Elpersheim-Markelsheim auf Pappeln, 1-2 Jan.-Febr. Vorbach bei Laudenschbach, mind. 10 ab Anfang November, frühe Ankunft, Tauber Elpersheim-Markelsheim (Mü.).

**Rohrdommel (*Botaurus stellaris*)**

1 am 12.8. Impfingen (Hammerich)

**Graureiher (*Ardea cinerea*)**

1 Bp am Vorbach bei Haagen, 19 Bp Archshofen, 4 Bp Tremhof, 3 Bp Tauberbischofsheim, 3 Bp Oberstetten und 3 Bp Mainschleuse Mondfeld-

Grünenwört (Buchmann, De., Do., Kaiser). Das Jahr 2002 brachte einen Rückgang der Brutpaare im Main-Tauber-Kreis um 44% gegenüber dem Jahre 2001! 2 Überwinterer Ortsmitte Laudenbach und bis zu 4 Übersommerer Vorbachwiesen; Mäusejagd (Mü.).

Schwarzstorch (*Ciconia nigra*)

Je 1 am 13.3. NSG-Wölchingen (Geier) und 20./29.6. Vorbach bei Laudenbach (Hemmer, Mü.); siehe Foto.

Weißstorch (*Ciconia ciconia*)

Je 1 am 15.4. Pülfringen (Popp) und 31.8. übernachtet auf Kirchendach in Rinderfeld (Wirth, Do.).

Höckerschwan (*Cygnus olor*)

1 vom 20.1. bis Anfang März Tauber Elpersheim-Markelsheim (Mü.).

Blässgans (*Anser albifrons*)

11 am 20.2. Taubertal bei Lauda (Hamrlich).

Graugans (*Anser anser*)

2 am 8.5. Neunstetter See (Nuss).



Auffliegender Schwarzstorch (*Ciconia nigra*) ca. 150 m nördlich von Laudenbach am 29.06.2002, ca. 50 m Fluchtdistanz. Der Vogel hielt sich über eine Stunde, etwa 11<sup>00</sup> - 12<sup>00</sup> direkt am Vorbach auf und flog dann in nördlicher Richtung ab. Foto: W. Hemmer

Rostgans (*Tadorna ferruginea*)

1 am 27.11. Lauda-Distelhausen (Geier).

Schnatterente (*Anas strepera*)

1 Paar 7.4. Neunstetter See (Nuss).

Krickente (*Anas crecca*)

6 am 13.3. Berolzheim (Geier), 6 ♂, 5 ♀ 17.3. Feuchtgebiet Stockholz (De.) und 2 Paare 4.4. Neunstetter See (Mü.).

Stockente (*Anas platyrhynchos*)

61 am 20.1. Tauber Elpersheim-Markelsheim (Mü.)

Knäkente (*Anas querquedula*)

3 ♂, 1 ♀ 4.4. Neunstetter See, (Mü.)

Tafelente (*Aythya ferina*)

2 ♂ 8.1. Tauber bei Gamburg (Geier), 6 ♂, 3 ♀ 20.1., 8 ♂, 3 ♀ 17.11. Tauberwehr Elpersheim (Mü.)

Reiherente (*Aythya fuligula*)

2 ♀ jungeführend (7, 14 juv.) 1.7. Neunstetter See (Nuss). 7 ♂, 8 ♀ 20.1., 4 ♂, 10 ♀ 17.11. Tauberwehr Elpersheim, 1 ♂, 3.3. Rinderfelder See, je 4 Paare 29.3. Münster See und 4.4. Neunstetter See (Mü.).

Gänsesäger (*Mergus merganser*)

1 ♀ 20.1. Tauberwehr Elpersheim (Mü.) und 2 ♂, 1 ♀ 25.12. Reutalsee (Link).

Wespenbussard (*Pernis apivorus*)

1 Bp bei Bobstadt (Ta.). Je 1 am 22.5. Oberrimbach (Do.) und 8.6. Oberlauda (Salomon, Nuss).

Schwarzmilan (*Milvus migrans*)

Je 1 am 14.5. Könbronn (Do.), 17.6. Ebenheid (Geier), 4.5. Oberlauda (Salomon, Nuss), 8.6. Distelhausen (Hökel), 23.3. Niederstetten, 28.5. Wildentierbach (De.), 10.6. Niederstetten, 3 am 7.8. Bettenfeld (Do.).

Rotmilan (*Milvus milvus*)

Brutnest auf Eiche 24.7. Ermershausen (2(3) flügge juv.) (De.), ab Juni täglich Raum Niederstetten Brutpaar nahrungssuchend (Do.), 1 Bp bei Ebertsbronn (De). Je 1 am 16.2. Bettenfeld, 16.4. Frauental, 23.4. Oberstetten und Schrozberg, 26.4. Blaufelden, Riedbach, Kälberbach, 3.7. Blumweiler, 29.8. Gütbach, 7./8.10. Bettenfeld (Do.), 2./8./17.3., 18.7., 3.10. Münster (Ge.), 16.2. Gerlachsheim und Tauberbischofsheim-Eiersheim (Kilb, Ta.), 20.2. Ober-Eubigheim (Epp), 22.2. Schweigern (Pieper), 5.4. Herbsthäuser (Hökel), 16.2. Wildentierbach (Link), 19.2. Riedbach (De.), 21.5. Totfund ♂ Pfitzingen-Bronn (Haas), 3.3. Rinderfelder See, 29.3.

Ebertsbronn, 21.6. Oberstetter See, 3.9. Weiler, 14.9. Wildentierbach, 2 am 15.9. Laudenbach, 4.4. Neunstetter See, 3 am 22.8. Wermutshausen (Mü.), 4 am 28.2. Königheim (Schach), 2 am 28.4. Pülfringen (Popp), 4 am 23.3. Krailshausen (De.), 9 am 20.10. Messelhausen (Ta.). Je 1 Bp Bobstadt (Salomon), Oberschüpf (Weiland), Gerlachsheim-Kützbrunn (Kilb) und Finsterlohr (De.).

**Rohrweihe (*Circus aeruginosus*)**

Je 1 ♂ 6.4. Buch/Ahorn (Honeck), 1.5. Vorbachzimmern (Do.), 1 ♀ 29.5. Eulenhof (De.), je 1 diesjährig 13.8. Leuzendorf und 15.9. Reusch (Do.).

**Kornweihe (*Circus cyaneus*)**

Je 1 ♂ 13.3. Reinsbronn (Schmidt), 2.4. Bettenfeld, 22.4. Speckheim, 15.11. Leuzendorf (Do.), 7.11. Kilsheim/Steinbach (Ho.), je 1 ♀ -farbig 23.11. Niederstetten-Pfizingen (De.), 24.11. Schrozberg (Schmidt) und 13.12. Dunzendorf (Do.).

**Wiesenweihe (*Circus pygagus*)**

Je 1 ♂ 9.5. Buch/Ahorn (Honeck), 10.5. Münster-Archshofen (Ge.), 12.5. Wermutshausen (Link), 13.6. Bernsfelden (Geier), 20.5. Gerlachsheim-Kützbrunn (Kilb, Nuss), 6./7.7. östlich Hofstetten-Sailtheim (Geier), 2 ♂ 29.4. Niederstetten-Adolzhausen (De.), ♂ ♀ 29.5. Meerstadt-Beubach (Ta.) und 12.5. Vorbachzimmern-Ebertsbronn, 1 ♂ 25.5. Niederstetten-Adolzhausen, 2 ♀ 21.4. Vorbachzimmern-Ebertsbronn (De.).

**Habicht (*Accipiter gentilis*)**

1 Bp Eichhof-Stockholz (De.).

**Mäusebussard (*Buteo buteo*)**

23 ziehend 1.4. Frauental, 18 ziehend 18.9. und 22 ziehend 6.11. Niederstetten (Do.).

**Fischadler (*Pandion haliaetus*)**

Je 1 am 5.4. Laudenbach (Mü.) und 18.4. Königshofen (Do.).

**Turmfalke (*Falco tinnunculus*)**

2 Bp Lagerhaus, 1 Bp Kirche Weikersheim, 1 Bp (3 juv.) Kirche Frauental (Do.). 1 am 6.1. bei Schneelage Kleinvogeljagd in Laudenbach (Mü.).

**Merlin (*Falco columbarius*)**

1 ♂ 2.3. Steinbach-Kilsheim (Ho.).

**Baumfalke (*Falco subbuteo*)**

Je 1 am 4.5. Wermutshausen-Rehhof (De.), 25.6. Deggelbronn (Mü.), 3.7. Scheibentot in Königshofen (Müller), 15.7. Dittigheim (Geier), 31.7. Lauda (Ta.), je 2 am 1.5. Oberlauda (Nuss), 2.5. Münster-Archshofen (Ge.) und 4.9. Werbach (Kilb).

**Wanderfalke (*Falco peregrinus*)**

1 immat. 7.9. Schrozberg (Do.). 1 Paar 1.4. Balz am „Umsetzer“ bei Niederstetten; vertreiben Mäusebussard (De.).

**Rebhuhn (*Perdix perdix*)**

Im Dezember 9 Hof Aischland (Dollmann), 12 Neubronn-Rinderfeld (Link), 8 „Kleine Heften“/Flugplatz Niederstetten (Knorr), 1 Paar 20.7. Münster-Archshofen (Ge.), 17 am 30.1. Wetterkreuz-Lauda (Kilb), 20 am 16.1. Markelsheim-Igersheim, 1 Paar 3.5. Niederstetten-Adolzhausen, 1 Paar 7.5. Hollenbacher See, 2 rufend 1.6. Eulenhof-Judenfriedhof-Oberstetten und 1 Paar (9 juv.) 27.7. Sicherheitshausen (De.).

**Wachtel (*Coturnix coturnix*)**

Je 1 rufend 23.6. Ahorn-Schwarzenbrunn (Geier), 6./12.5. Münster-Archshofen, 19.5., 15.6. Creglingen (Ge.), 29.5. Deubach (Nuss), 1.6. Eulenhof-Judenfriedhof und 5 rufende 21.5. Niederstetten-Eichhof-Pfizingen (De.).

**Fasan (*Phasianus colchicus*)**

1 ♂ 16.5. Schirnbach (Mü.).

**Wasserralle (*Rallus aquaticus*)**

1 rufend 23.5., 1 diesjährig 14.8. Neunstetter See (Nuss, Salomon) und 2 am 18.9. Rinderfelder See (Mü.).

**Teichhuhn (*Gallinula chloropus*)**

Je 1 am 17.3., 17.11. Tauber Elpersheim-Markelsheim, 4.4. Neunstetter See, 30.8. Waldteich Reinsbrunn und 29.3., 2 am 18.9. Rinderfelder See (Mü.).

**Blässhuhn (*Fulica atra*)**

1 Bp (6 juv.) Roter See, 2 Bp Münster See (De.). 25 am 17.3. Tauber Elpersheim-Markelsheim, 30 am 4.4., 58 am 2.10. Neunstetter See (Mü., Nuss).

**Kranich (*Grus grus*)**

25-30 am 6.3. Herbsthausen-Adolzhausen (Dollmann), 38 am 12.2. Oberschüpf (Weiland), 1 am 4.11. Niederstetten (Weidmann), 17 am 6.11. ziehend Niederstetten (De.) und 15 am 8.12. Unterschüpf (Beckstein).

**Flussregenpfeifer (*Charadrius dubius*)**

1 Paar Brutverdacht Stüpl. Wolfenstetten-Külsheim, 2 am 7.4. Külsheim-Steinbach (Ho.).

**Goldregenpfeifer (*Pluvialis apricaria*)**

1 am 9.3. Burgstall und 20 bei Blumweiler (Ho.). 21 am 6.11. Spielbach-Blumweiler vergesellschaftet mit Kiebitz auf sehr feuchtem Wintergetreidefeld (Do.).

### Kiebitz (*Vanellus vanellus*)

Bis zum 9.4. ein Brutpaar Münster-Archshofen; Nest dann „verschwunden“, 6.4. bis 1.5. 3 Brutnester mit je 4 Eier Blumweiler-Weiler, am 16.5. alle drei Nester leer, am 18.5. keine Kiebitze mehr in diesem Brutgebiet (Ge., De.). 1 Paar am 4.4. Neunstetter See (Mü.). Sind dies die einzigen Kiebitzbruten im Main-Tauber-Kreis? 18 am 12.2. Bettenfeld, 80 am 25.2. Bettenfeld-Lohrbach, 500 vom 5.-8.3. Metzholz-Bettenfeld (Do.), 250 1./9.3. Sigisweiler, 105 am 9.3. Kälberbach, 47 Bettenfeld, 300 Blumweiler (Ho.), 100 + 50 am 25.2. Lauda (Geier), 40 am 16.2., 20 am 17.2., 5 am 28.2., 12 am 1.3., 80 am 2.3., 3 am 5.7., 4 am 7.7., 10 am 3.8. und 4 am 19.8. Münster-Archshofen, 800 am 2.3., 12 am 7.3., 80 am 17.3., 25 am 18.3. und 30 am 14.6. Blumweiler-Weiler (Ge.), 10 am 16.2., 37 am 27.2. Neubronn-Standorf, 25 am 1.7. Weiler, 40 am 28.7. Schwarzenbronn (Mü.), 15 am 14.8. Neunstetter See (Salomon), 239 am 6.11. Spielbach-Blumweiler auf sehr nassem Wintergetreideacker (Do.).

### Sichelstrandläufer (*Calidris ferruginea*)

1 am 30.8. Neunstetter See (Nuss).

### Kampfläufer (*Philomachus pugnax*)

3 am 1.4. Kulsheim-Steinbach (Ho.).

### Bekassine (*Gallinago gallinago*)

4 am 17.3. Neunstetter See (Nuss).

### Waldschnepfe (*Scolopax rusticola*)

3 am Boden 30.3./1.4. Heften-Dunzendorf (De., Mü.), 1 am 11.4. Rot und je 2 am 1.11. Ebertsbronn-Pfaffenholz und 16.11. Sicherheitshausen (De.).

### Dunkler Wasserläufer (*Tringa erythropus*)

1 am 5.7. Neunstetter See (Nuss, Salomon).

### Grünschenkel (*Tringa nebularia*)

1 am 14.8. Neunstetter See (Salomon).

### Waldwasserläufer (*Tringa ochropus*)

6 am 5.7. Neunstetter See (Nuss, Salomon) und 1 am 6.7. Adolzhäuser See (De.).

### Bruchwasserläufer (*Tringa glareola*)

2 am 5.7. Neunstetter See (Nuss, Salomon).

### Flussuferläufer (*Actitis hypoleucos*)

2 am 5.8. Niederstetten (Do.).

### Lachmöwe (*Larus ridibundus*)

16 am 19./20.3. Flugplatz Niederstetten (De.), 2 am 4.4. Neunstetter See (Mü.) und 5 am 19.12. Zell-Riedbach (Schmidt).

Heringsmöwe (*Larus fuscus*)

1 SK am 28.8. Königshofen (Do.).

Hohltaube (*Columba oenas*)

1 Bp 5.5. Eichhof-Stockholz, 2 Bp Oberstetten-Braunst (De.), 1 rufend 9.3. Sichertshausen (Do.), 13.6. Mehlberg-Unterbalbach (Geier), 50 am 5.9. Laudenbach-Hof (Mü.).

Ringeltaube (*Columba palumbus*)

Verstärkt Brutvogel im Siedlungsbereich; z.B. Frauental und Niederstetten (Do.).

Türkentaube (*Streptopelia decaocto*)

28 am 1.4. Frauental (Do.).

Turteltaube (*Streptopelia turtur*)

5 am 6.8. Archshofen-Münster (Ge.).

Schleiereule (*Tyto alba*)

1 Brut Pfitzingen (Do.). 1 rufend 14.4. Lauda (Geier), 12.1. Niederstetten/Frickental, je 1 am 16.1. Laudenbach-Weikersheim, 4.11. tagsüber in Schwarzkiefer Flugplatz Niederstetten und am 6.2. bei Schneelage tagsüber jagend in Laudenbach (De.,Mü.). 1 Totfund 6.1. Adolzhausen (Schüssler).

Uhu (*Bubo bubo*)

1 balzend 30.3. Lengenrieden (Müller).

Waldkauz (*Strix aluco*)

1 Bp Niederstetten (3 juv.)(Do.), 1 Bp Lauda-Eichwald (4 juv.)(Geier), 1 Bp Adolzhausen, erstes Ei am 4.3. (Schüssler), 1 Bp, juv. flügge am 5.5. in vorjährig besetztem Habichtshorst, Wermutshausen-Mittelholz (De.).

Mauersegler (*Apus apus*)

Einzug der Brutpopulation Niederstetten am 30.5.; 23-26 Paare; Abzug am 25.7., 1 am 22.8. Niederstetten (Do.). Erste, frischgeschlüpfte Junge in Niederstetten am 8.6. (De.).

Eisvogel (*Alcedo atthis*)

Durch die lange Frostperiode zu Jahresbeginn und danach bis in den Mai hinein wiederkehrende Hochwässer nur wenige Brutzeitbeobachtungen. 1(-2) Bp spät am Vorbach (Do.). Je 1 am 1.1. Vorbach bei Laudenbach, 17.11. Mühlkanal Markelsheim (Mü.), 22.4. Tauber Lauda (Ta.), 23.8. Tauber Distelhausen (Hökel) und 2 am 29.7. Tauber Lauda-Königshofen (Salomon).

Wendehals (*Jynx torquilla*)

1 rufend vom 18.4. bis 14.6. Creglingen (Ge.).

**Grauspecht (*Picus canus*)**

1 Revier Eichhof-Stockholz (De.). 1 rufend 29.3. Münster und 17.3. Tauber-  
gehölyz Elpersheim-Markelsheim (Mü.).

**Schwarzspecht (*Dryocopus martius*)**

Je 1 Revier Eichhof-Stockholz, Wermutshausen-Keltenschanze und  
Oberstetten-Braunst (De.).

**Mittelspecht (*Dendrocopos medius*)**

1 Revier Wermutshausen-Weidensee (De.) und Heller Graben-Pfizingen  
(Mü.), 2 Reviere Dunzendorf-Heften (De.).

**Kleinspecht (*Dendrocopos minor*)**

Je 1 am 22.4. Tauber-Marbacher Bach (Ta.) und 10./13.8. Unterhalbbach  
(Bantle).

**Heidelerche (*Lullula arborea*)**

2 am 1.3. ziehend Vorbachzimmern-Niederstetten, 9 am 22.10.  
Niederstetten-Flugplatz und 2 am 10.11. Niederstetten (De.).

**Feldlerche (*Alauda arvensis*)**

2 am 29.1. Flugplatz Niederstetten (De.), singend ab dem 14.2. Creglingen,  
Münster, Archshofen, 25 am 3.10. Münster-Archshofen (Ge.).

**Mehlschwalbe (*Delichon urbica*)**

Ca. 800 am 23.7. Niederstetten; Abzug der Brutpopulation hier am 22.9.,  
einzelne Paare noch mit Jungen im Nest bis zum 20.9. (Do.,De.).

**Baumpieper (*Anthus trivialis*)**

Raum Creglingen singend vom 15.4. bis 14.7. (Ge.).

**Wiesenpieper (*Anthus pratensis*)**

60 am 27.3. Neubronn-Deggelbronn in Rapsfeld und 13 am 29.3.  
Ebertsbronn (Mü.).

**Schafstelze (*Motacilla flava*)**

2 Brutpaare Blumweiler-Weiler, 3-5 Brutpaare Münster-Archshofen (Ge.),  
5 Reviere Niederstetten-Adolzhausen; hier am 24.5. Nestbaubeginn (De.).

**Bachstelze (*Motacilla alba*)**

68 am 29.8. auf Stoppelacker bei Riedbach, 73 am 27.9. Schlafplatzvor-  
sammelplatz Niederstetten. Die Vögel in hohen Bäumen und auf den um-  
liegenden Hausdächern, 1 Männchen 21.12. Niederstetten (Do.).

**Seidenschwanz (*Bombycilla garrulus*)**

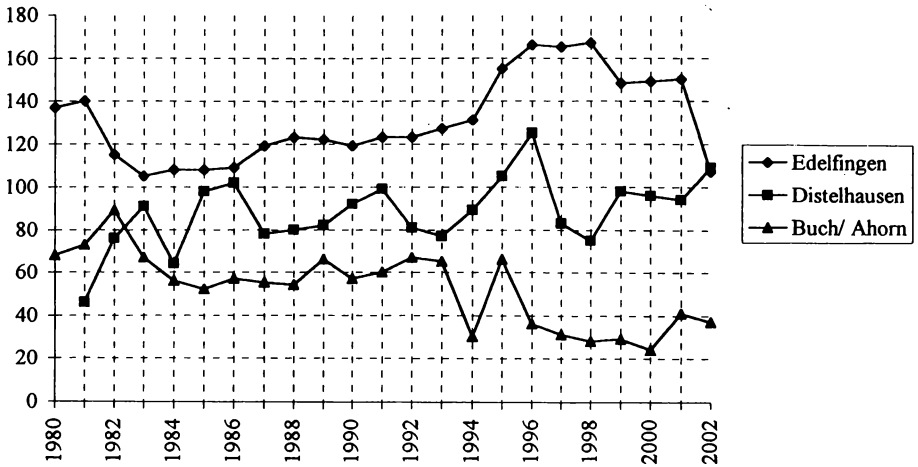
1 am 13.2. Lauda (Ta.).

**Wasseramsel (*Cinclus cinclus*)**

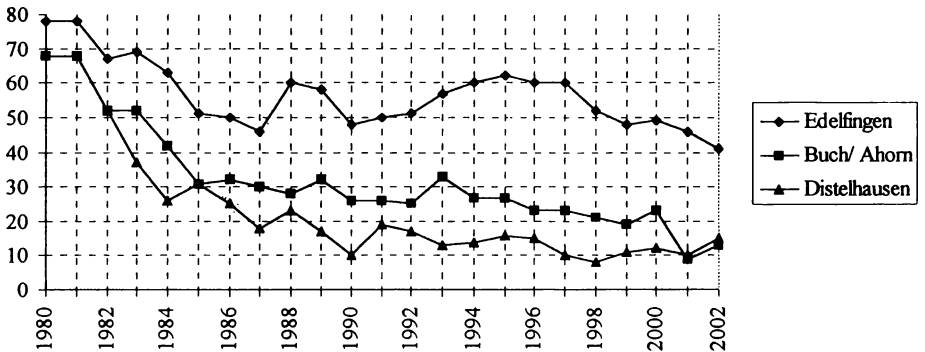
1 Bp Frauental (Do.).



## Mehlschwalbe



## Rauchschwalbe



Grafik: Michael Hökel

Die Bestandserhebungen führten Ruthard Honeck, Ludwig Braun, Horst Mies, Michael Hökel und Steffen Köhler durch.

**Zaunkönig (*Troglodytes troglodytes*)**

Ab dem 30.9. Winterrevier Ortsmitte Niederstetten besetzt. Totfund dort am 14.12.; am 19.12. das Winterrevier wieder besetzt (Do.).

**Nachtigall (*Luscinia megarhynchos*)**

Singend im Raum Creglingen-Münster vom 23.4. bis 13.6. (Ge.).

**Braunkehlchen (*Saxicola rubetra*)**

2 am 3.5. Rapsfeld bei Lauda (Geier), 1 am 20.5. Münster-Archshofen (Ge.), 1 am 29.4. Lauda-Distelhausen (Hökel), 3 ♂ 4.5., 1 Paar 8.5. Flugplatz Niederstetten, je 1 ♂ 9.5. Niederstetten-Adolzhausen (De.), 1 Männchen 5.5. Haagen-Hohberg und 1 Paar 16.5. Schirmbach, Laudenbach-Wartberg (Mü.).

**Schwarzkehlchen (*Saxicola torquata*)**

1 ♂ 14.3. Münster-Archshofen (Ge.).

**Steinschmätzer (*Oenanthe oenanthe*)**

1 am 2.5. Münster-Archshofen, 6.5. Blumweiler-Weiler, 30.9. Creglingen (Ge.), 1 ♂ 10./30.4., 2 ♂, 1 ♀ 4.5. Flugplatz Niederstetten, 2 Paare 4.5. Wermutshausen-Rehhof (De.), je 1 ♂ 29.3., 3.9. Laudenbach und 30.3. Honsbronn (Mü.).

**Ringdrossel (*Turdus torquatus*)**

2 am 20.4. Niederstetten - Umsetzer (De.).

**Amsel (*Turdus merula*)**

Nestbau ab dem 15.3. Niederstetten (Do.)

**Feldschwirl (*Locustella naevia*)**

Raum Creglingen singend vom 16.5. bis 24.7. (Ge.).

**Schlagschwirl (*Locustella fluviatilis*)**

1 singend vom 26. - 31.5. bei Sicherheitshausen (De.).

**Sumpfrohrsänger (*Acrocephalus palustris*)**

2 singend am 25.5. Neunstetter See (Nuss, Salomon).

**Gelbspötter (*Hippolais icterina*)**

1 singend 17.5. Münster (Ge.) und 25.5. Neunstetter See (Nuss, Salomon).

**Gartengrasmücke (*Sylvia borin*)**

1 singend schon am 18.4. Creglingen (Ge.).

**Mönchsgrasmücke (*Sylvia attricapilla*)**

1 singend am 16.3. Niederstetten (Do.).

**Zilpzalp (*Phylloscopos collybita*)**

1 singend am 10.3. Creglingen (Ge.).

Schwanzmeise (*Aegithalos caudatus*)

5 weiß- und 2 streifköpfige am 16.2. Eichhof-Stockholz (De.).

Weidenmeise (*Parus montanus*)

1 Brutpaar im Ortsbereich von Niederstetten/Frickentalsiedlung (De.).

Pirol (*Oriolus oriolus*)

1 sehr früh am 16.4. Pülfringen (Popp), je 1 rufend 9.5. Eichholz-Eichhof und Mönchswald-Hollenbacher See, 29.5. Oberstetten-Braunst (De.), im Raum Creglingen-Archshofen vom 12.5. bis 14.7. (Ge.) und 7.7. Marstadter See (Geier).

Neuntöter (*Lanius collurio*)

1 Männchen 8.5. Niederstetten (De.).

Raubwürger (*Lanius excubitor*)

Das Brutpaar Münster - Archshofen anwesend vom 1.3. bis 3.8.; ebenda 1 am 16.12. (Ge.). Je 1 am 14.2., 24.11. und 3.12. Niederstetten-Pfizingen (Weidmann, De.), 21.2./9.3. Flugplatz Niederstetten (Do.,De.), 24.1. Bernsfelden (Schenk), 3.2. Oberlauda-Heckfeld (Kilb), 24.7. Weikersheim-Bronn beim Industriegebiet (De.), 4.8. Queckbronn (Mü.) und 27.1. Pülfringen/Hoffeld (Ho.).

Dohle (*Corvus monedula*)

20 am 27.8. Pfizingen (Do.). Schlafplatz Bergwald Laudenbach bis zu 40 (Mü.).

Saatkrähe (*Corvus frugilegus*)

500 am 28.10. Lauda (Ta.).

Aaskrähe (*Corvus corone*)

80 am 10.2. Creglingen (Ge.), 80 am 18.3. Seehof-Hollenbacher See, 50 am 27.8. Pfizingen (Do.). Bis zu 500 Schlafplatz Bergwald Laudenbach (Mü.).

Kolkrabe (*Corvus corax*)

1 am 31.10. Werbach (Kilb). 1 Paar übersommert Bergwald Laudenbach (Mü.,Brenner).

Star (*Sturnus vulgaris*)

Ca. 50 am 25.9. nahrungssuchend in einem offenen Silo auf dessen fester Deckschicht (Do.). Im November noch große Trupps mit Wacholderdrosseln in den Weinbergen, da durch die Kontingentierung nicht alle Trauben gelesen (De.Do.).

Feldsperling (*Passer montanus*)

30 am 7.7. Archshofen (Ge.).

**Bergfink (*Fringilla montifringilla*)**

3 am 7.1. Niederstetten, 5 am 17.1. ebenda, 300 am 16.2. Eichhof-Stockholz und 200 am 17.2. Wermutshausen-Weidensee (De.).

**Girlitz (*Serinus serinus*)**

1 Paar füttert noch am 5.9. in Niederstetten Junge im Nest (Do.).

**Grünling (*Carduelis chloris*)**

8 fressen am 10.9. Samen der Goldrute in Niederstetten (Do.).

**Stieglitz (*Carduelis carduelis*)**

2 fressen am 18.8. halbreife Samen der Trachetis im Friedhof Niederstetten (Do.).

**Birkenzeisig (*Carduelis flammea*)**

2 am 4.1., 7.11. Flugplatz Niederstetten, 2 am 3.2., 4 am 10.2. Eichhof-Stockholz (De.), 5 am 21.1. Schulgelände Au in Bad Mergentheim (Mü.) und 1 am 17.3, 30.10. Lauda (Ta.).

**Fichtenkreuzschnabel (*Loxia curvirostra*)**

4 am 27.2. Eichwald bei Lauda, 3 am 30.6. Buch, 25 am 30.6. überfliegend Lauda (Geier), 3 am 17.1. Niederstetten, 3 am 29.1. Flugplatz Niederstetten, je 1 Brutpaar 1.2., 17.2. Wermutshausen-Weidensee-Mittelholz; hier Nest auf Fichte am 9.3., ca. 15 m hoch, 2 Eier im Nest, 12.3. Nest auf Fichte, ca. 20 m hoch Wermutshausen-Keltenschanze, 16.3. 3 Brutpaare Dunzendorf-Heften. 16 am 8.5., Altvögel und flügge diesjährige im Trupp Wildentierbach-Heften, 14 am 22.7. Niederstetten-Regenbachtal und 12 + 4 am 23.7. Tauberbischofsheim (De.).

**Kernbeißer (*Coccothraustes coccothraustes*)**

3 Brutpaare, Nestbau am 29.4. Flugplatz Niederstetten (De.).

**Ortolan (*Emberiza hortulana*)**

1 ♂ singend, anwesend vom 30.4. bis 7.7. Münster-Archshofen im Brutrevier von 2001 (Ge.).

**Rohrammer (*Emberiza schoeniclus*)**

1 Brutpaar mit flüggen Jungen am Roter See, 3 am 1.3. ziehend Vorbachzimmern-Niederstetten (De.) und 1 am 17.3. Tauber Elpersheim-Markelsheim (Mü.).

**Grauhammer (*Emberiza calandra*)**

Ab dem 8.3. 3 singend Bettenfeld, 1 singend Oberrimbach-Blumweiler (Do.), 1 Revier 3.5., 2 singende und 1 ♀ 9.5. Nestbau Niederstetten-Adolzhausen, 2 singende 24.5. Eichhof-Dreischwingen (De.,Do.).

# ZOBODAT - [www.zobodat.at](http://www.zobodat.at)

Zoologisch-Botanische Datenbank/Zoological-Botanical Database

Digitale Literatur/Digital Literature

Zeitschrift/Journal: [Faunistische und Floristische Mitteilungen aus dem »Taubergrund«](#)

Jahr/Year: 2002

Band/Volume: [20](#)

Autor(en)/Author(s): Dornberger Wolfgang

Artikel/Article: [20. Ornithologischer Sammelbericht für den Main-Tauber-Kreis \(Zeitabschnitt: 1.1. bis 31.12.2002\) 87-98](#)