

22. Ornithologischer Sammelbericht für den Main-Tauber-Kreis (Zeitabschnitt: 1.1. bis 31.12.2004).

Zusammengestellt von Wolfgang DORNBERGER

Im Berichtszeitraum erste Kolkrabenbrut im Main-Tauber-Kreis. Viele Beobachtungen zum Schwarzstorch. Auffallender Wegzug im Zeitabschnitt der 37. bis 43. Woche von Greif- und Singvogelarten. Starker Eichelhäherzug im Herbst. Der Seidenschwanzeinflug im Winter 2004/05 und die Beobachtungen einer Ringschnabelente werden in separaten Veröffentlichungen mitgeteilt. Einsendeschluß für den nächsten Sammelbericht ist der 31.01.2006. Die Beobachtungen bitte in systematischer Reihenfolge unter Angabe von Datum, Beobachtungsort und Beobachter an: Wolfgang Dornberger, Rathausgasse 8, 97996 Niederstetten. Den folgenden Mitarbeitern sei für Meldungen zu diesem Sammelbericht gedankt: J.Beers, L.Braun, Dr.H.Brehm, H.Buchmann, A.Decker, R.Dehner (De.), S.Dehner, H.Diemer, H.Dollmann, W.Dornberger (Do.), U.Fehringer, W.Frank, Prof.Dr.H.Gehring (Ge.), K.-H.Geier, Dr. Heinrich, W.Hemmer, Dr.K.Hemrich, R.Höfert, M.u.R.Hökel, R.Honeck, G.Hüttl, U.Kilb, F.u.H.Klöpfer, D.Knögel, V.Krotsch, K.-H.Link, H.Mies, P.Mühleck (Mü.), W.Müller, M.Nuss, H.Osiander, M.Salomon, Dr.H.Schäfer, A.Schilling, F.Schmidt, R.Tack (Ta.), F.Waldmann, W.Weidmann und E.Weiland.

Beobachtungen:

Zwergtaucher (*Tachybaptus ruficollis*)

2 am 14.3., 3 am 14.11. Tauberwehr Elpersheim (Mü.), 1 Bp (3 juv.) Rinderfelder See (Do.,Mü.), 1 Bp Reutalsee (De.,Mü.), 2 Bp (3juv.) 02.08. Neunstetter See (De.,Mü.), 1 Bp Ermershäuser See (De.,Do.), 3 am 13.11. Tauber Lauda-Distelhausen (Salomon), 2 am 7.10. NSG-„Äußeres Ried“ bei Wölchingen (Geier) , 1 am 16.10. Ermershäuser See (De.,Do.), 2 am 7.10. NSG-Äußeres Ried bei Wölchingen (Geier) und 3 am 13.11. Tauber Lauda-Distelhausen (Salomon).

Kormoran (*Phalacrocorax carbo*)

Bis zu 20 Jan. bis 10.03. Tauber Markelsheim-Elpersheim, 28 am 25.9. Vorbachtal (Mü.), 4 am 5.1. Distelhausen(Hökel), 4 am 18.2. Münster See, 7 am 11.9. ziehend Vorbachzimmern, 8 am 4.11. ziehend Flugplatz Niederstetten, 1 am 18.12. Niederstetten (De.), 2 am 5.9. Laudenbach (Mü.), 4 am 28.10., 2 am 24.12. Niederstetten (Do.).

Silberreiher (*Egretta alba*)

1 am 18.9. Rot am See (De.) und 4 am 30.10. Laudenbach (Mü.).

Graureiher (*Ardea cinerea*)

3 Bp Wildpark Bad Mergentheim(hier seit 2002 Brutvogel) (Hemmer), 26 Bp Archshofen, 27 Bp Urphar-Bettingen, 6 Bp Tauberbischofsheim, 2 Bp Oberstetten, 13 Bp Verlagerungsstandort Tremhof/Freudenberg im "Unteren Berg" auf Höhe Faulbach und Standort "Riedhölzle"/Mulfingen (Buchmann,Do.,Fehringer). 6 ziehend am 1.4. Niederstetten (De.), 20 am 2.8. Neunstetter See (Mü.,De.) und 5 am 24.8. Stoppelfeld bei Königshofen (Do.).

Schwarzstorch (*Ciconia nigra*)

Je 1 am 6.6. Haagen-Vorbachzimmern, 20.6. Laudenbach, 21.8. Laudenbach-Weikersheim, 24.8. Oberndorf, 2 am 23.8. Ebertsbronn, 11 am 30.8. Rinderfeld von Acker aufsteigend und in der Thermik abziehend (Mü.), 1 ad, 1 dj. 27.8. Stoppelfeld Laudenbach, 1 ad 27.8. Stoppelfeld Wermuthausen-Rinderfeld, 1 ad. 27.8. Rinderfeld, je 1 am 28.8. Vorbachwiese Laudenbach, 29.8. Rinderfeld, 2.9. Neubronn (Schäfer),5.9. Niederstetten-Dunzendorf, 8.9. Flugplatz Niederstetten (De.), 8.4. Niederstetten (Dollmann), 20.7. Wachbach (Beers), 27.7. Münstersee (Link), und 18.8. Niedersteinach (Do.).

Weißstorch (*Ciconia ciconia*)

1 am 18.5., 8./9.6. Tauberweisen Elpersheim (Schäfer), 6 am 23.8. Niederstetten (Do.), 2 am 29.8. Niederstetten (De.), 12 am 9.9. Niederstetten (Dollmann).

Höckerschwan (*Cygnus olor*)

1 am 28.1. Tauberwehr Elpersheim, 3 am 4.2. überfliegend Elpersheim, 1 Paar 2.4. Tauber Schäfersheim, 1 am 25.4. Tauber Weikersheim (Schäfer) und 1 am 14.11. Tauber Markelsheim-Elpersheim (Mü.).

Graugans (*Anser anser*)

2 am 5.5. See Freudenberg (Geier)

Schnatterente (*Anas strepera*)

1 ♂ 24.1. Tauber Kurpark Bad Mergentheim (Schäfer).

Krickente (*Anas crecca*)

2 ♂, 3 ♀ 9.4. See Mittelholz(De.), 1 Paar 15.4., 7 am 3.9. Neunstetter See (Mü.) und 2 am 13.11. Tauber Distelhausen (Salomon).

Stockente (*Anas platyrhynchos*)

3 ♀ jungeführend (4,6,6 juv.) Rinderfelder See (Do.) und 30 Nov.-März Tauber Elpersheim-Markelsheim (Mü.).

Knäkente (*Anas querquedula*)

1 ♂ 15.4. Heckfelder See (Salomon,Nuss).

Tafelente (*Aythya ferina*)

7 ♂, 3 ♀ 28.1., 5 ♂, 1 ♀ 14.11. Tauberwehr Elpersheim (Mü., Schäfer) und 1 ♂ 29.5. Tauber bei Tauberrettersheim (Schäfer).

Reiherente (*Aythya fuligula*)

Je 1 ♀ jungeführend(4 juv.) Reutalsee (Mü.) und 1 ♀ jungeführend (7 juv.) am 10.8. Rinderfelder See (Do.). Brutverdacht am Nassauer See(Schäfer). 4 Paare 24.1. Tauber Kurpark Bad Mergentheim, 1 Paar 4.3. Tauberwehr Weikersheim, 3 ♂, 1 ♀ 4.3. Fischteiche Nassau, 1 Paar 6.4. Tauberwehr Elpersheim (Schäfer), 6 Paare 14.3 Tauberwehr Elpersheim und 3 Paare 15.4. Neunstetter See (Mü.).

Wespenbussard (*Pernis apivorus*)

Brut bei Oberlauda (Hemmrich). Je 1 am 1.8. Röttingen, 8.8. Schotterwerk Werbach und 11.8. Dörtel (Schäfer).

Schwarzmilan (*Milvus migrans*)

Je 1 am 2.1. Markelsheim, 5.3. Weikersheim, 30.5. Eberstbronn (Schäfer), 21.4. Neunstetter See(Mü.), 15.5. Lauda-Distelhausen, 10.5. Grünewört (Geier), 3 am 19.3. Niederstetten, 4 am 30.3. Roter See, je 1 am 10./19.4. Adolzhausen, 20.4. Ermershausen, 23.5. Flugplatz Niederstetten (De.), 2.4. Eulenhof, 29.5. Könbronn, 4.6. Landturm Lichtel, 10./16./26.6. Niederstetten, 23.6. Oberstetten, je 2 am 6.9. Rinderfeld (Do.) und Rotmilanschlafplatz im „Pfaffenholz“ (Mü.).

Rotmilan (*Milvus milvus*)

Ab 10.4. brütend bei Ebertsbronn mit 1 flüggen juv. (De., Schäfer) und 1 Bp bei Ermershausen (De.). Je 1 am 5.3. Markelsheim, 15.3. Adolzhausen, 18.8. Reutalsee (Mü.), 9.2. Buch/Ahorn (Frank), 23.2. Grünbachmündung (Heinrich), 24.2. Bobstadt (Knögel), 16.5. Lauda (Nuss, Salomon), 29.3. Laudenbach, 31.3. Weikersheim, 30.5. Oberrimbach (Schäfer), 3.4. Schwarzenbronn (Geier), 20.2. Niederstetten(De.), 22.2. Sicherheitshausen (Osiander), 26.2. Riedbach(Schmidt), 26.2. Oberstetten, 1./9.3. Rinderfeld, 9.3. Schwarzenbronn und Lichtel, 14.5. Schrozberg, 3.5./4.6./1.7. Wildentierbach, 4.6. Landturm Lichtel, 14.6. Bartenstein-Riedbach, 17.6. Edelfingen, 30.7. Schwarzenbronn, 10.8./6., 8.9. Blumweiler, 16.8. Niederstetten (Do.), 10.12. Riedbach(Schmidt) und 13.3. Münster (Ge.), 2 am 18.8. Wermutshausen, 4 ziehend 23.8. Ebertsbronn, 5 ziehend 27.8. Rinderfeld und 5 am 31.8. Schlafplatz „Pfaffenholz“ (Mü.).

Seeadler (*Haliaeetus albicilla*)

1 am 6.10. Buch/Ahorn (Braun).

Rohrweihe (*Circus aeruginosus*)

1 Brut ND-Ried bei Unterwittighausen (Geier). 1 ♂ 30.4. Weikersheim, 1 ♀ 16.5. Schäfersheim-Neuses, 29.8./5.9. 1 ♀ Rinderfeld (Schäfer), 1 ♀

17.5. Flugplatz Niederstetten (De.), 1 ♀ 20.4., 1 ♀-farbig 6.9. Blumweiler, 1 ♀-farbig 17.9. Bernsfelden, 2 ♂, 1 ♀, 1 ♀-farbig 24.9. Sechselbach-Auernhofen, 1 ♀-farbig 6.10. Sechselbach (Do.).

Kornweihe (*Circus cyaneus*)

1 ♀-farbig 21.11. Laudenbach-Ghäuberg(Mü.), 1 ♂ 1.2. Distelhausen (Nuss,Geier), je 1 ♀-farbig 21.11. Hof Sailtheim (Kilb,Nuss), 22.2. Eipersheim (Schäfer), 22.10. Schillingstadt (Geier), Dunzendorf-Streichental-Wildentierbach: 1 ♂ vom 2.1. bis 1.3. und 1 ♀-farbig vom 19.11. bis 19.12. (Do.,De.,Fuchs).

Wiesenweihe (*Circus pygarus*)

Je 1 Bp (5 flügge juv.) Unterwittighausen und 1 Bp (3 flügge juv.) Frauental (Geier,Müller,Zeller-Herbst). 1 am 26.4. Deubach-Sailtheim (Müller), 2 ♂, 2 ♀ 1.8. Neubronn-Röttingen, 1 ♂ 16.8. Oesfeld, 1 ♂ 27.8. Ebertsbronn-Laudenbach (Schäfer), 1 ♂ 15.7. Bernsfelden (Geier), 1 ♂, 1 ♀ 13.5. Niederstetten, 2 ♀ 17.5., 1 ♂ 6.7. Flugplatz Niederstetten (De.), 1 ♂ 5.5., 1 ♀ 29.6. Dunzendorf, 1 ♂ 2.7. Waldmannshofen (Do.) und 1 ♂ am 26.4./18.5. Münster-Archshofen (Ge.).

Habicht (*Accipiter gentilis*)

Je 1 Bp Königshofen (Müller) und Häften-Wildentierbach (De.).

Mäusebussard (*Buteo buteo*)

13 ziehend 5.9. Eulenhof, 8 am 11./14.9., 14 am 2.10., 30 am 5.10., 12 am 6.10., 7 am 22.10., 13 am 23.10. und 8 am 4.11. Niederstetten. 11 ziehend 10.10. Ermershausen (Do.).

Fischadler (*Pandion haliaetus*)

Je 1 am 3.4. Tauber Schäftersheim-Tauberrettersheim (Schäfer) und 23.4./12.5. Neunstetter See (De.,Mü.).

Turmfalke (*Falco tinnunculus*)

Je 1 Bp Distelhausen (6 juv.) (R.Hökel), Frauental (4 juv.), Ortskirche Laudenbach, Rinderfeld (7 juv.), in Niederstetten: Bahnhof (3 juv.), Friedhofskapelle (3 juv.), Schimmeltum (4 juv.), Schloß Haldenbergstetten (4 juv.) (Do.) und Adolzhausen (3 juv.) (De.).

Baumfalke (*Falco subbuteo*)

1 Brut bei Königshofen (Müller), je 1 am 16.4. Queckbronn, 2.8. Neunstetter See, 27.8./1.9. Rinderfelder See (Mü.), 9.6. Markelsheim, 28.8. Tauberrettersheim (Schäfer), 23.6. Distelhausen-Gerlachsheim (Geier), 27.5./2.8. Niederstetten (Do.) und 2 am 6.8. Pfitzingen-Herrenzimmern und Brutverdacht bei Röttingen (Schäfer).

Wanderfalke (*Falco peregrinus*)

1 am 9.6. Königheim (Schäfer).

Rebhuhn (*Perdix perdix*)

Winterbeobachtungen 2004/2005 : 47 Assamstadt, 10 Boxberg, 17 Oberlauda, 27 Oberbalbach, 161 Grünsfeld-Wittighausen, 50 Gerchsheim, 27 Königshofen, 20 Hohenstadt, 15 Beckstein-Heckfeld, 150 Creglingen-Frauental, 56 Lindelbach (fide KJV/Müller), 7 Honsbronn (Do.), 1 Paar 30.5. Laudenbach-Schafsteige, 6 am 21.11. Laudenbach-Schwarze Äcker (Mü.), 11 am 1.11. Gerlachsheim Seilingsberg (Ta.), 2 Paare 29.3. Honsbronn, 1 Paar 11.4. Fußballplatz Tauberrettersheim, 1 Paar 18.6. Weikersheim, 1 Paar 25.6. Honsbronn-Pfizingen (Schäfer), 1 am 15.7. Wachbach (Geier), 1 Paar 18.3. Niederstetten Umsetzer (De.) und 10 am 6.8. Eulenhof-Judenfriedhof (Krotsch,Do.).

Wachtel (*Coturnix coturnix*)

Je 1 rufend 30.5. Laudenbach-Sele, 6.6. Vorbachzimmern (Mü.), 13.5. Honsbronn, 15.5. Rinderfeld, 29.5. Niederrimbach, 4.7. Schäfersheim, 25.7. Neubronn (Schäfer), 30.4. Großrinderfeld (Geier), 30.4. Ebertsbronn(De.), 24.5. Creglingen und 25.5. bis 25.7. Münster-Archshofen (Ge.). 2 rufende 31.5. Laudenbach Ameisloh (Mü.).

Fasan (*Phasianus colchicus*)

3 ♂ 17.4. Schirnbachtal und je 1 rufend 14.5. Haagen und 21.7. Ebertsbronn (Mü.).

Wasserralle (*Rallus aquaticus*)

2 am 2.8. Neunstetter See (Mü.,De.).

Tüpfelsumpfhuhn (*Porzana porzana*)

Je 1 am 2.8./3.9. Neunstetter See (De.,Mü.).

Kleines Sumpfhuhn (*Porzana parva*)

1 ♀ 15.4. Neunstetter See (Mü.).

Wachtelkönig (*Crex crex*)

1 rufend 4.5. aus Getreidefeld Roter See-Hollenbach (Hüttl).

Teichhuhn (*Gallinula chloropus*)

Je 1 Bp Neunstetter See, Reutalsee (2 juv.) (Mü.,De.), Rinderfelder See (3 juv.) (Do.,Mü.), Ermershäuser See (De.,Do.).

Blässhuhn (*Fulica atra*)

2 Bp Rinderfelder See (2 x 3 juv.) (Do.), 1 BP Reutalsee (De.). 24 am 15.4. Neunstetter See (Mü.).

Kranich (*Grus grus*)

40 am 15.3. Oberschüpf (Weiland), 11 am 2.11. Lauda (Schilling) und 30 am 22.11. Wildentierbach (De.).

Flussregenpfeifer (*Charadrius dubius*)

1 am 23.4. Neunstetter See (De.), 1 am 29.8. Rinderfelder See (Schäfer) und 2 am 3.9. Neunstetter See (Mü.).

Goldregenpfeifer (*Pluvialis apricaria*)

25 am 28.3. Blumweiler-Weiler (Ge.).

Kiebitz (*Vanellus vanellus*)

30 vom 26.2. bis 5.3. Tauberwiesen bei Elpersheim, 200 am 7.3. Oberndorf, 1 Paar 17.4. Schirmbach versuchen in der Luft 31 Aaskrähen und 5 Elstern abzuwehren, 2 Paare 15.4., 7 am 2.8., 10 am 3.9. Neunstetter See (Mü.), 1 am 13.2. Schwarzenbrunn (Honeck), 1 am 3.3. Weikersheim, 3 am 7.3. Honsbronn, 16 am 30.3. Weikersheim (Schäfer), 30 am 26.2., 7 am 5.7. Distelhausen (Geier), 70 am 20.2. Bossendorf, 80 am 23.2. Bettenfeld, 9. bis 12.3. 40 Wildentierbach-Flugplatz Niederstetten, 200 Wildentierbach-Dunzendorf, 80 Rinderfeld-Streichental, 120 Lichtel, 60 Oberrimbach, 300 Blumweiler-Böhmweiler (Do.), 15 am 7.2., 25 am 8.2., 35 am 17.2., 20 am 18.2., 14 am 8.3., 170 am 9.3., 110 am 11.3., 65 am 13.3., 3 u. 60 am 14.3., 2 Paare 15.3., 1 Paar 16.3. bis 18.5. ohne Bruterfolg, 1 am 9.8., 5 am 4.10. Münster-Archshofen. 6 u. 70 am 14.3., 9 u. 120 am 16.3., ab dem 20.3. 4 Paare; erstes Gelege am 4.4., Nachgelege bis zum 3.6. Blumweiler-Weiler (Ge.).

Zwergschnepfe (*Lymnocyptes minimus*)

1 am 2.8. Neunstetter See (De.).

Bekassine (*Gallinago gallinago*)

5 am 15.4., 2 am 23.4., 3 am 2.8., 2 am 3.9. Neunstetter See (Mü.,De.) und 1 am 16.10. Distelhausen (Salomon).

Waldschnepfe (*Scolopax rusticola*)

Je 1 am 19.3. Echelsee (Hökel), 25.4. Beckstein-Walterstal (Geier) und 20.10. Standorf (Mü.).

Großer Brachvogel (*Numenius arquata*)

1 am 2.3. Flugplatz Niederstetten, 3.7. Adolzhausen-Niederstetten (De.) und 2 am 31.8. Ebertsbronn (Mü.).

Rotschenkel (*Tringa totanus*)

1 am 6.4. Reitplatz Bad Mergentheim (Schäfer).

Grünschenkel (*Tringa nebularia*)

Je 1 am 2.8. Neunstetter See (De.,Mü.) und 10.8. Rinderfelder See (Do.).

Waldwasserläufer (*Tringa ochropus*)

2 am 15.4. Neunstetter Se. Einer landet am Ufer, läuft ca. 0,5 Meter, er-

beutet im Flachwasser ein Triturus-♀, schüttelt diese etwa 3 bis 4 Minuten und verschlingt es ganz (Mü.), 1 am 21.4. Heckfelder See (Nuss,Kilb) und 2 am 2.8. Neunstetter See (De.,Mü.).

Bruchwasserläufer (*Tringa glareola*)

4 am 15.4., 2 am 23.4., 7 am 2.8. Neunstetter See (De., Mü.).

Flussuferläufer (*Actitis hypoleucos*)

1 am 29.4. Reutalsee (De.), 1 am 29.6. Rinderfelder See (Do.), 4 am 2.9. Kreuzwertheim/Main (Geier) und 2 am 3.9. Neunstetter See (Mü.).

Lachmöwe (*Larus ridibundus*)

2 am 20.4. Tauberbischofsheim-Dittigheim (Geier), 20 am 18.7. Weikersheim (Schäfer) und 1 am 30.9. Tauberwehr Weikersheim (Do.).

Hohltaube (*Columba oenas*)

12 am 20.1. Tauberrettersheim (Schäfer) und 4 am 15.4. trinkend Neunstetter See (Mü.).

Ringeltaube (*Columba palumbus*)

300 ziehend am 5.10. Flugplatz Niederstetten (De.).

Turteltaube (*Streptopelia turtur*)

Je 1 rufend 30.5. Laudenbach-Schadenberg, 9.6. Bernsfelden-Lindach (Mü.), 10.5. NSG-Gutenberg bei Dertingen (Geier), 29.4. Rinderfelder See und 2 rufende 30.5. Braunst Oberstetten (De.).

Kuckuck (*Cuculus canorus*)

Je 1 rufend 17.4. Ebertsbronn (De.), 21.4. Niederrimbach (Mü.) und 30.5. Braunst Oberstetten (De.).

Schleiereule (*Tyto alba*)

Je 1 Bp Pfitzingen (4 juv.), Wildentierbach, Ermershausen, Ebertsbronn und Oberstetten (De., Do.).

Uhu (*Bubo bubo*)

2 (3) Bp in Steinbrüchen (OAG,Müller). Ab dem 18.7. in Weikersheim mit Resten von Lederriemen. Entflogen Wildpark Bad Mergentheim (Schönle).

Waldkauz (*Strix aluco*)

1 Bp (3 juv.) Adolzhausen und Niederstetten (3 juv.) (Do.).

Waldohreule (*Asio otus*)

1 Bp 24.6. Unterwittighausen (Geier), 1 Bp Billingsbach (Do.) und 1 rufend 13.5. Niederstetten (De.). Bei dieser Art sind Brutzeiterfassungen zwingend erforderlich!

Ziegenmelker (*Caprimulgus europaeus*)

15./16.5. balzend „Teufelshölzle“/Niederstetten-Adolzhausen (Weidmann).

Mauersegler (*Apus apus*)

1 am 23.4. Niederstetten (Do.), 2 am 25.4. Elpersheim (Schäfer), ab 7.5. Creglingen (Ge.). 15 bis 18 Bp Niederstetten; Abzug der Brutpopulation: 24.7..1 am 17.8. Niederstetten (Do.). 2 am 21.8. Weikersheim und 1 am 28.8. Nassau (Schäfer).

Eisvogel (*Alcedo atthis*)

Je 1 Bp Tauber Elpersheim-Markelsheim und Tauber Schäftersheim-Tauberrettersheim, 1 Bp Reutalbach, 5 Bp Vorbach und 3 Bp Tauber Lauda-Distelhausen. 1 Paar mit flüggen Jungen 15.7. NSG-Äußeres Ried bei Wölchingen (De., Do., Mü., Schäfer, Geier, Ta., Salomon). 1 vom 10. bis 23.10. Ermershäuser See und 1 am 3.11. Rinderfelder See (Do.).

Wiedehopf (*Upupa epos*)

1 am 27.4. Reinsbronn (Schmidt).

Wendehals (*Jynx torquilla*)

Je 1 rufend ab 15.4. Creglingen (Ge.), 16.4. Niederstetten (De.) und 1 Brut Lauda-Galgenberg (Ta.).

Grauspecht (*Picus canus*)

1 rufend 25.5. bei Archshofen (Ge.).

Schwarzspecht (*Dryocopus martius*)

Je 1 rufend 1.1. Neubronner Wald, 31.8. Ebertsbronn-Pfaffenholz (Mü.) und 1 Bp Wildentierbach-Häften (De.).

Mittelspecht (*Dendrocopos medius*)

2 Bp Königshofen-Turmberg und Walschloe-Graben (Müller), 1 Bp Wildentierbach-Häften (De.), 1 rufend 25.4. Beckstein-Walterstal (Geier) und 1 am 12.7./9.8. bei Creglingen (Ge.).

Kleinspecht (*Dendrocopos minor*)

Je 1 am 2.4. Tauber Lauda (Ta.), 9.10. Gräffingen (Honeck), 7.10. NSG-Äußeres Ried bei Wölchingen (Geier), 1 rufend 17.7./24.10. Niederstetten-Sportanlagen (Do.) und 17.7., 4./10.9. bei Creglingen (Ge.).

Heidelerche (*Lullula arborea*)

2 am 14.3. Niederstetten (De.), 4 am 2.4. Niederstetten (Do.), 1 am 22.4. Becksteiner Becken (Hökel), 1 singend 10.5. NSG Gutenberg bei Dertingen (Geier), 50 ziehend 9.10. Herbsthausen, 3 am 9.10. Ebertsbronn-Laudenbach und 17 ziehend 10.10. Herrenzimmern (De.).

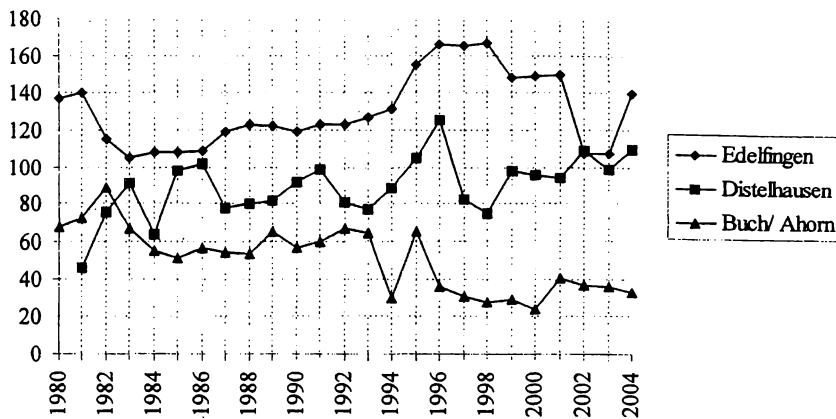
Feldlerche (*Alauda arvensis*)

1 am 10.1. Niederstetten (De.), 4 am 30.1. Schwarzenbronn (Do.), 160 am 8.2. Münster-Archshofen (Ge.) und 150 am 14.10. Blumweiler (Do.).

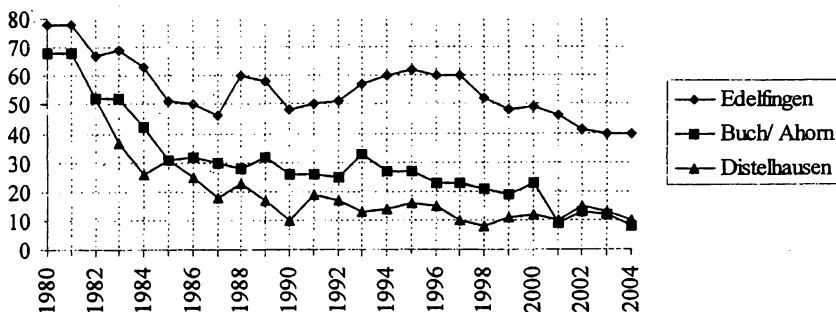
Rauchschwalbe (*Hirundo rustica*)

1 am 28.3. Niederstetten (Do.).

Mehlschwalbe



Rauchschwalbe



Grafik: Michael Hökel

Die Bestandserhebungen führen Ruthard Hobeck, Ludwig Braun, Horst Mies, Michael Hökel und Steffen Köhler durch.

Mehlschwalbe (*Delichon urbica*)

Erstbeobachtung Creglingen am 13.4. und Niederstetten am 14.4. (Ge., Do.). Bei Dauerregen am 14.8. sitzen 84 Vögel auf Kottbrett in Niederstetten. An diesem Haus 19 besetzte Nester. 400 am 5.9. auf Scheunendach meist putzend sitzend (ca 80% der Schwalben diesjährige). Am 11.9. noch Bruten mit Jungen im Nest. Abzug der Brutpopulation Niederstetten am 26.9. (Do.).

Baumpieper (*Anthus trivialis*)

Brutpopulation Raum Creglingen-Münster vom 26.4. bis 12.7. anwesend (Ge.).

Wiesenpieper (*Anthus pratensis*)

Je 3 am 2.4. Eulenhof und 3.10 Pfitzingen und 11 am 16.10. Ermershausen (Do.).

Bergpieper (*Anthus spinoletta*)

1 am 14.3. Niederstetten (Do.).

Schafstelze (*Motacilla f.flava*)

2 Bp Kilsheim-Steinfurt (Geier). Brutpopulation Münster-Archshofen vom 26.4. bis 18.7. anwesend (Ge.). 1 am 5.9. Eulenhof (Do.).

Gebirgsstelze (*Motacilla cinerea*)

Beide Geschlechter ganzjährig in Laudenbach, Ebertsbronn, Vorbachzimmern, Nieder- und Oberstetten (De.,Do.,Mü.). 1 am 16.10. Ermershäuser See (Do.).

Bachstelze (*Motacilla alba*)

Je 1 ♂ 1.3. und 28.12. Niederstetten (Do.).

Wasseramsel (*Cinclus cinclus*)

1 Paar balzend 14.11. Tauber Elpersheim-Markelsheim, 1 am 16.4. Tauberwehr Schäfersheim (Mü.), 2 Bp Umfer Sachsenflur (Höfert), 1 am 3.4. Tauber Tauberrettsheim (Schäfer).

Nachtigall (*Luscinia megarhynchos*)

singend ab 17.4. Ebertsbronn (De.), 20.4. bis 20.6. singend Creglingen (Ge.), 1 singend 9.6. Herrenzimmern und am 29.4. Rinderfelder See (Do.).

Hausrotschwanz (*Phoenicurus ochruros*)

singend ab 17.3. Niederstetten (Do.) und 19.3. Creglingen (Ge.). 12 am 10.10. bei Ermershausen (Do.). 1 Männchen frisst am 4.9. Holunderbeeren in Niederstetten (Do.).

Gartenrotschwanz (*Phoenicurus phoenicurus*)

singend ab 16.4. Niederstetten (De.).

Braunkehlchen (*Saxicola rubetra*)

1 am 24.4. Nassauer See, 1 Paar 24.4./16.5. in Rapsfeld Nassau-Schäfersheim, 2 am 25.4. Elpersheim, 2 am 2.5. Rinderfeld, 1 am 22.8. Schäfersheim-Neuses, 3 am 22.8. Nassau-Oberhausen, 1 am 5.9. Rinderfeld (Schäfer), 5 am 29.4. Kulsheim-Steinfurt, 1 am 5.5. Rapsfeld bei Lauda (Geier), 2 am 23.4. Flugplatz Niederstetten, 4 am 2.5., 8 am 14.5. Niederstetten (De.), 1 am 3.5., 3 am 4.5. Münster und 1 am 12.5. Archshofen (Ge.).

Steinschmätzer (*Oenanthe oenanthe*)

Je 1 ♂ 29.4. Ebertsbronn, 1.5. Neubronn (Mü.), 4 am 2.5. Dittwarer Berg (Ta.), 5 am 28.4. Schäfersheim-Strüht, 2 Paare 2.5. Queckbronn, 1 Paar Weikersheim, 2 am 5.9. Rinderfeld (Schäfer), 3 am 29.4. Kulsheim-Steinfurt (Geier), 1 am 1.5. Adolzhausen-Niederstetten, 2 am 2.5. , 1 ♀ 13.5. Niederstetten (De.), 1 am 7.9. Rinderfeld (Do.), 1 am 8.6./30.9., 3 am 10.8./9.9. Münster, 1 am 19.4., 3 am 5.9. Blumweiler-Weiler (Ge.).

Amsel (*Turdus merula*)

1 ♂ mit beiderseits weißen 6.Steuerfedern in Niederstetten (Do.).

Wacholderdrossel (*Trudus pilaris*)

Mitte Februar bis Mitte März 5000 Vögel Gemeindegebiet Niederstetten (De.,Do.). 500 am 14.2. Münster (Ge.). 200 am 3.11. Rinderfelder See, 300 am 19.11. Oberrimbach, 240 am 3.12. Blumweiler, 180 am 6.12. Oberrimbach-Spielbach, 300 am 26.12. Sicherheitshausen (Do.).

Singdrossel (*Turdus philomelos*)

1 am 8.2. Archshofen (Ge.).

Rotdrossel (*Turdus iliacus*)

1 am 30.1. Distelhausen (Geier), 20 am 3.4. Rinderfelder See (Do.) und 1 verunglückt am 18.3. Fenster in Weikersheim (Schäfer).

Misteldrossel (*Turdus viscivorus*)

43 am 1.3. Schwarzenbronn (Do.).

Feldschwirl (*Locustella naevia*)

2 singende 25.4. Creglingen, 1 singend 26.5. Archshofen-Münster (Ge.) und 1 singend 3.5. Laudenbach (Mü.).

Schilfrohrsänger (*Acrocephalus schoenobaenus*)

1 singend 17.5. ND Ried bei Unterwittighausen (Geier).

Sumpfrohrsänger (*Acrocephalus palustris*)

2 singend 29.6. Rinderfelder See (Do.).

- Teichrohrsänger (*Acrocephalus scirpaceus*)
 Je 1 singend 29.6. Rinderfelder See und 14.7. Aschbachsee (Do.) und
 5.5. See Freudenberg (Geier).
- Gelbspötter (*Hippolais icterina*)
 Je 1 singend 20.5. Frauental (Do.) und 26.5. Münster (Ge.).
- Klappergrasmücke (*Sylvia curruca*)
 15.4. bis 7.7. singend Creglingen (Ge.).
- Dorngrasmücke (*Sylvia communis*)
 26.4. bis 19.7. singend Creglingen (Ge.).
- Gartengrasmücke (*Sylvia borin*)
 27.4. bis 23.7. singend Creglingen (Ge.).
- Mönchsgrasmücke (*Sylvia atricapilla*)
 1 ♂ 21.3. Niederstetten (Do.). 15.4. bis 18.7. singend Creglingen (Ge.). In
 Niederstetten fressen 2 am 25.8. und 1 ♂ am 3.9. die Früchte des Pfaf-
 fenhütchens (Do.).
- Zilpzalp (*Phylloscopus collybita*)
 Anwesend Raum Creglingen vom 17.3. bis 1.10. (Ge.).
- Fitis (*Phylloscopus trochilus*)
 Singend 2.4. Niederstetten (Do.). 11.4. bis 23.7. singend Creglingen
 (Ge.).
- Halsbandschnäpper (*Ficedula albicollis*)
 1 am 11./13.5. Distelhausen (Geier).
- Trauerschnäpper (*Ficedula hypoleuca*)
 1 am 24.4. Ebertsbronn, 1 singend 25.4. Wildentierbach-Häften (De.) und
 1 am 26./28.5. Archshofen (Ge.).
- Sumpfmeise (*Parus palustris*)
 Ein Vogel frisst vom 31.5. bis 30.6. täglich Fichtensammen, welche auf die
 Terrasse fallen in Niederstetten und am 5.9. holt eine Meise im Rüttelflug
 Samen aus der Ackerkratzdistel bei Sicherheitshausen (Do.).
- Weidenmeise (*Parus montanus*)
 1 Bp (4 flügge juv.) Ortsrand Weikersheim (Schäfer), 1 Bp Wildentierbach-
 Häften (De.) und 1 Bp bei Archshofen (Ge.).
- Beutelmeise (*Remiz pendulinus*)
 2 am 15.4. Neunstetter See (Mü.) und 2 am 20.4. Ermershäuser See
 (De.).

Pirol (*Oriolus oriolus*)

Je 1 rufend 30.5. « Rüdere » bei Laudenbach (Mü.), 23.4. Eubigheim (Müller), 4.5. Laudenbach Gehäuholz, 30.5. Oberstetten-Braunst (De.), 2 rufend 4.7. Marstadter See (Geier) und rufend ab dem 3.5. bis 26.7. Creglingen-Münster-Archshofen (Ge.).

Neuntöter (*Lanius collurio*)

Je 1 Bp Ebertsbronn-Mittelberg, 12.6. Creglingen, 21.7. (3 juv.) Ebertsbronn, 12.8. Neubronn-Rinderfeld, 16.8. Ebertsbronn-Pfaffenholz, 2 Bp 16.5. Wildentierbach-Heimberg (Mü.), Brutpopulation Creglingen-Münster vom 4.5. bis 9.8. (Ge.).

Raubwürger (*Lanius excubitor*)

Je 1 am 28.8. bei Equarhofen (Mü.), 20.11. Lauda-Heckfeld (Kilb, Nuss, Salomon), 10.1. Weikersheim-Tauberhöhe, 15.2. Tauberrettersheim-Röttingen (Schäfer), 18.2. Craintal (Geier) und Archshofen-Münster-Landturm Lichtel 20.1 bis 20.6. (Ge.).

Eichelhäher (*Garrulus glandarius*)

26.5. Brut in Jagdkanzel, welche in einer Kiefer bei Elpersheim steht (5 flügge juv.), Fotobeleg (Decker). 80 am 5.10. ziehend Flugplatz Niederstetten (De.), 38 am 8.9. Rinderfeld, 45 am 20.9. Speckheim, 37 am 24.9. Neubronn und 58 am 29.9. Oberstetten (Do.).

Elster (*Pica pica*)

1 Bp (4 flügge juv.) 29.6. Rinderfelder See (Do.).

Dohle (*Corvus monedula*)

16 am 7.9. Weikersheim und 22 am 1.11. ziehend Niederstetten (Do.).

Saatkrähe (*Corvus frugilegus*)

30 am 15.10. bei Ettenhausen/B 290, 120 am 1.11. ziehend Niederstetten, 200 am 18.12. Rot-Herbsthausen (Do.) und 200 am 16.10. Creglingen (Ge.).

Aaskrähe (*Corvus corone*)

Schlafplatz Bergwald/Buchhalde bei Laudenbach bis zu 300 im Winterhalbjahr (keine Dohlen wie in den vergangenen Jahren!) (Mü.). 85 am 5.9. Adolzhausen-Niederstetten (Do.). Am 7.10. bei Neubronn, und am 17.10. bei Herbsthausen und Oberstetten lassen Aaskrähen Walnüsse auf die Straße fallen, damit diese aufspringen und/oder von Autos überfahren werden! (Do.).

Kolkrabe (*Corvus corax*)

1 Bp (3 flügge juv.) bei Tauberbischofsheim (Fehringer, Müller, Geier). Je 2 am 7.3. Aschbachsee (De., Mü.) und 31.8. Laudenbach (Mü.), 25.1./26.3. Buch/Ahorn/Schwarzenbrunn (Nuss, Geier, Kilb), je 1 am 9.4. Lauda-Gal-

genberg (Ta.), 25.7. Bernsfelden-Harthausen (De.), 10.1. Vorbachzimmern (Hemmer) und 2 am 8.8. Apfelberg bei Hochhausen (De.).

Star (*Sturnus vulgaris*)

40 am 13.2. Heimberg (Do.).

Girlitz (*Serinus serinus*)

Singend ab dem 16.3. Niederstetten und am 17.8. werden noch Junge im Nest gefüttert (Do.).

Erlenzeisig (*Carduelis spinus*)

4 am 29.9. Niederstetten (Do.).

Birkenzeisig (*Carduelis flammea*)

2 am 14.2. Flugplatz Niederstetten (De.), 10 am 8.3., 1 am 5.4., 15 am 1.12., 2 am 24.12. Lauda (Ta., Geier).

Fichtenkreuzschnabel (*Loxia curvirostra*)

6 am 20.6. Galgenberg Lauda, mehrere Trupps 4.7. Marstadter See (Geier) und 8 am 9.10 Herbsthäusen (De.).

Kernbeißer (*Coccothraustes coccothraustes*)

30 am 20.2. fressen Feldahornsamen am Nassauer See (Schäfer)

Rohrhammer (*Emberiza schoeniclus*)

3 singende 17.5. ND Ried Unterwittighausen (Geier).

Grauhammer (*Emberiza calandra*)

1 singend 15.2. Neubronn-Niederrimbach (Schäfer), 3 singende Bettenfeld-Lohrbach (Do.) und 1 singend 3./4.5. Münster-Archshofen (Ge.).

Die folgende Ringfundmeldung erreichte uns erst am 24.11.2004:

Rohrhammer (*Emberiza schoeniclus*) Radolfzell CS 32434, beringt als Männchen nicht diesjährig am 08.10.1991, Rinderfeld, Main-Tauber-Kreis (49.25N/09.58E), kontrolliert durch einen Beringer am 28.10.1993 Reserve Naturelle de la Maziere, Villeton, Lot-et-Garonne, Frankreich (44.20N/00.16E), 927 km.

Untersuchungen des Inhaltes von Schwalbennestern durch Herrn Dieter Striese, Uferstraße 19, D-02826 Görlitz: Herr F. Waldmann aus Oberndorf stellte und den Inhalt von Mehlschwalbennestern zur Untersuchung an Herrn Striese zur Verfügung. Herzlichen Dank! Die Selektion des Nistmaterials ergab: 93 Wanzen, 45 Puppen von Lausfliegen und 26 Flöhe in 2 Arten. Sehr interessant ist das Verhältnis der Wanzen zu den Flöhen. Bei den Wanzen handelt es sich um *Ceratophyllus hirundinis* (25 Tiere) und 1 Tier von *Ceratophyllus gallinae*. *C.hirundinis* ist ein Floh der Schwalben. *C.gallinae* ein Floh unserer Höhlenbrüter.

Bitte um weitere Unterstützung der Untersuchungen von Herrn Striese!

ZOBODAT - www.zobodat.at

Zoologisch-Botanische Datenbank/Zoological-Botanical Database

Digitale Literatur/Digital Literature

Zeitschrift/Journal: [Faunistische und Floristische Mitteilungen aus dem »Taubergrund«](#)

Jahr/Year: 2004

Band/Volume: [22](#)

Autor(en)/Author(s): Dornberger Wolfgang

Artikel/Article: [22. Ornithologischer Sammelbericht für den Main-Tauber-Kreis \(Zeitabschnitt: 1.1. bis 31.12.2004\). 55-68](#)