

# Der Trauer-Rosenkäfer – *Oxythyrea funesta* (PODA, 1761) in Rheinland-Pfalz und im Saarland – ein Zwischenbericht (Coleoptera: Scarabaeidae: Cetoniinae)

von Manfred NIEHUIS

(unter Mitarbeit von Hans-Georg FOLZ, Gerhard SCHWAB und anderen)

## Inhaltsübersicht

Kurzfassung

Abstract

- 1 Einleitung
- 2 Neues Datenmaterial
- 3 Diskussion
- 4 Dank
- 5 Literatur

## Kurzfassung

Auf der Grundlage neuer Daten gibt der Verfasser einen Überblick über die aktuelle Situation des Rosenkäfers *Oxythyrea funesta* in Rheinland-Pfalz. Die Art ist in rascher Zunahme und in Ausbreitung begriffen, sie besiedelt bereits große Teile des Landes.

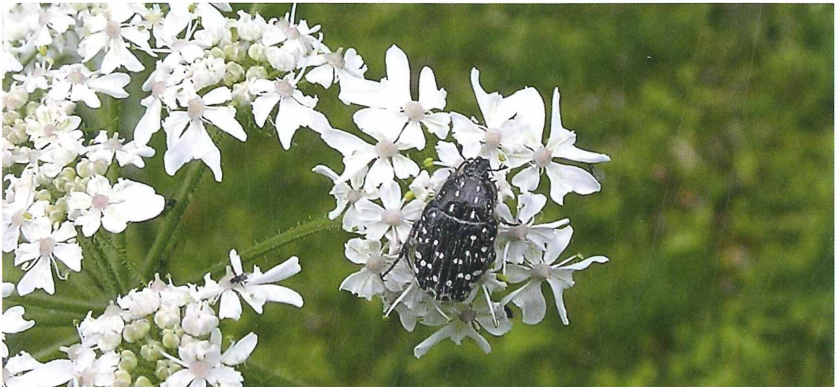


Abb.: Trauer-Rosenkäfer (*Oxythyrea funesta*). 17. Mai 2008, Foto: H.-G. FOLZ.

## Abstract

### Contribution to the recent spreading and distribution of the fruit chafer *Oxythyrea funesta* in Rhineland-Palatinate

Based on new data the author gives a survey about the current situation of *Oxythyrea funesta* in Rhineland-Palatinate. The species is becoming more and more common and is distributed now over vast areas of Rhineland-Palatinate.

## 1 Einleitung

Seit der Veröffentlichung der ersten Übersicht zur Verbreitung des Trauer-Rosenkäfers (NIEHUIS & WEITZEL 2009) sind beim Verfasser zahlreiche Meldungen eingegangen, die auf eine anhaltende Zunahme und Ausbreitung dieser Art hindeuten. Nachdem mittlerweile Daten durch Überspielen verloren gegangen sind, scheint es sinnvoll, einen kurzen Zwischenstand zu zeigen.

## 2 Neues Datenmaterial

Fett gedruckte UTM-Raster waren bei NIEHUIS & WEITZEL (2009) noch nicht mit Nachweisen besetzt.

**LA47NW** TK5606 SO Nohn (Nohner Bachtal) 30. Mai 2011 W. DÜX

**LA70NO** TK 6309 NO Idar-Oberstein (südl., Rade-Berg), 3. Juni 2011, F. SCHLOTMANN

**LA80NO** TK 6210 SO Oberreidenbach 14. Juni 2010 G. SCHWAB

**LV46NW** Saarwellingen-Reisbach (49°21'44"N, 6°53'29"E), Juni 2003, M. PAULUS

**LV69NO** TK 6309 SW Hoppstädten-Weiersbach 8. Juni 2012 + 23. Juni 2013 W. WEITZ (Fotobeleg)

**LV79NW** TK 6309 SW Hoppstädten-Weiersbach (NSG Alte Nahe), 4. Juni 2011, F. SCHLOTMANN

**LV88SO** TK 6510 NO Rehweiler (Ri. Quirnbach) 7. Juni 2010 G. SCHWAB

**LV89NO** TK 6310 SO Niederalben 21. Mai 2010 G. SCHWAB

**LV99SO** TK 6411 NO Reckweilerhof/Wolfstein 4. Juli 2010 G. SCHWAB

**LV99SW** TK 6411 NW Schneeweiderhof 29. Juni 2000 K. BASTIAN

**MA00SW** TK 6311 NO Odenbach ca. 1800 P. W. J. MÜLLER (NIEHUIS 2012)

**MA01SO** TK 6212 NW Odernheim a. Glan 12. September 2009 G. SCHWAB

**MA10NW** TK 6212 SO Obermoschel 8. Mai 2010 G. SCHWAB

**MA11SO** TK 6213 NW Hochstätten 25. Juli 2010 G. SCHWAB

- MA11SW** TK 6212 SO Niedermoschel 28. Mai 2010 G. SCHWAB  
 MA14NW TK 5912 NO Bacharach 16. u. 23. Mai 2010 G. SCHWAB  
**MA13SO** TK 6013 SW Waldalgesheim 1. August 2011 H.-G. FOLZ  
**MA14SO** TK 5912 SO Trechtingshausener Bach 13. Juni 2010 u. 4. Mai 2011 H.-G. FOLZ  
 MA22NW TK 6113 NO Ippenheim (Nahetal) 11. Mai 2013 H.-G. FOLZ  
 MA22SO TK 6114 SW Gau-Bickelheim (Wiesbachtal) 17. u. 18. Juli 2010 sowie 30. Juni 2012 H.-G. FOLZ  
**MA22SO** TK 6113 NO Sprendlingen 9. Mai 2010 G. SCHWAB  
 MA22SO TK 6113 NO Sprendlingen (Kreuznacher Weg) 7. Juli 2012 H.-G. FOLZ  
 MA22SO TK 6113 NO Sprendlingen (Wiesbachtal) 15. Juni 2011 H.-G. FOLZ  
 MA23SW TK 6013 SW Münster-Sarmsheim (Trollbachtal) 1. August 2011 H.-G. FOLZ  
 MA32NW TK 6014 SW Engelstadt (Breitenstein) 4. u. 6. August 2011 sowie 1. Juli 2012 H.-G. FOLZ  
 MA32NW TK 6014 SW Engelstadt (Dorfgraben) 17. Mai 2008, 17. Mai 2009, 17. u. 27. Mai 2010, 4. u. 19. August 2012 sowie 9., 12. u. 28. Juni 2013 H.-G. FOLZ  
 MA32NW TK 6014 SO Engelstadt (NSG Bingerwiese) 10. Juli 2011 H.-G. FOLZ  
 MA32NW TK 6014 SO Engelstadt (Ziegelwiese) 22. Mai 2010 H.-G. FOLZ  
 MA32NW TK 6114 NO Partenheim (Eichengewann) 9. Juli 2011 H.-G. FOLZ  
 MA32NW TK 6114 NO Partenheim (Himmelsberg) 17. Juni 2012 H.-G. FOLZ  
**MA32SW** TK 6114 NW Gau-Weinheim (Wißberg) 27. Juli 2011 u. 13. Juli 2013 H.-G. FOLZ  
 MA32SW TK 6114 NW Vendersheim (Rondell) 27. Juli 2011 H.-G. FOLZ  
 MA32SW TK 6114 SW Wallertheim (Wiesbachtal) 17. Juni und 13. Juli 2013 H.-G. FOLZ  
 MA33NO TK 6014 NO Wackernheim (Heide) 11. Juli 2011 u. 2. August 2011 H.-G. FOLZ  
**MA33NW** TK 6014 NW Ingelheim (Polder) 13. Mai 2011 H.-G. FOLZ  
**MA33SW** TK 6014 SW Appenheim 9. Juli 2013 H.-G. FOLZ  
 MA33SW TK 6014 SW Bubenheim (Rheinweg) 2. August 2011 H.-G. FOLZ  
 MA33SW TK 6014 SW Nieder-Hilbersheim (Welzbachtal) 12. Juni 2013 H.-G. FOLZ  
 MA41SW TK 6215 NW Heßloch-Dittelsheim (nordwestl.) 4. Juli 2012 M. NIEHUIS  
 MA42NO TK 6015 SW, Mainz-Ebersheim (nördl., Ackerbrache), 49°55'21.77N/8°14'42.19"E, auf *Centaurea scabiosa*, 1 Ex. 29. Mai 2012 F. SCHLOTMANN  
 MA42NO TK 6115 NE, Mommenheim (nordöstl. Ortsrand) 49°53'18.59"N/8°16'42.39"E auf *Kolkwitzia amabilis* 20. Mai 2012 F. SCHLOTMANN  
**MA43SO** TK 6015 SE Mainz-Hechtsheim (Feldgehölz bei Messelände) 49°56'23.43"N/8°14'55.79"E, 2 Ex. auf *Leucanthemum* sp. 24. Mai 2012 F. SCHLOTMANN  
**MA51NO** TK 6116 SW Guntersblum (Fähre) 1. Oktober 2010 G. SCHWAB  
 MA52SW TK 6116 NW Oppenheim Mai/Juli 2013 H. DEGÜNTHER  
**MV19NW** TK 6312 SO Imsweiler 12. Juli 2010 G. SCHWAB  
**MV19SW** TK 6412 NO Heiligenmoschel-Rohmühle 11. September 2009 G. SCHWAB  
 MV24SO TK 6814 SW Pleisweiler (Garten G. DIETRICH) 2010 (Fotobeleg).

MV25SO TK 6714 SW Albersweiler allj. M. NIEHUIS

MV25SW TK 6713 SO Rinntal (Wellbachtal) 18. Juni 2004 K. BASTIAN

MV28SW TK 6513 NW Enkenbach-Alsenborn 26. Juli 2010 G. SCHWAB

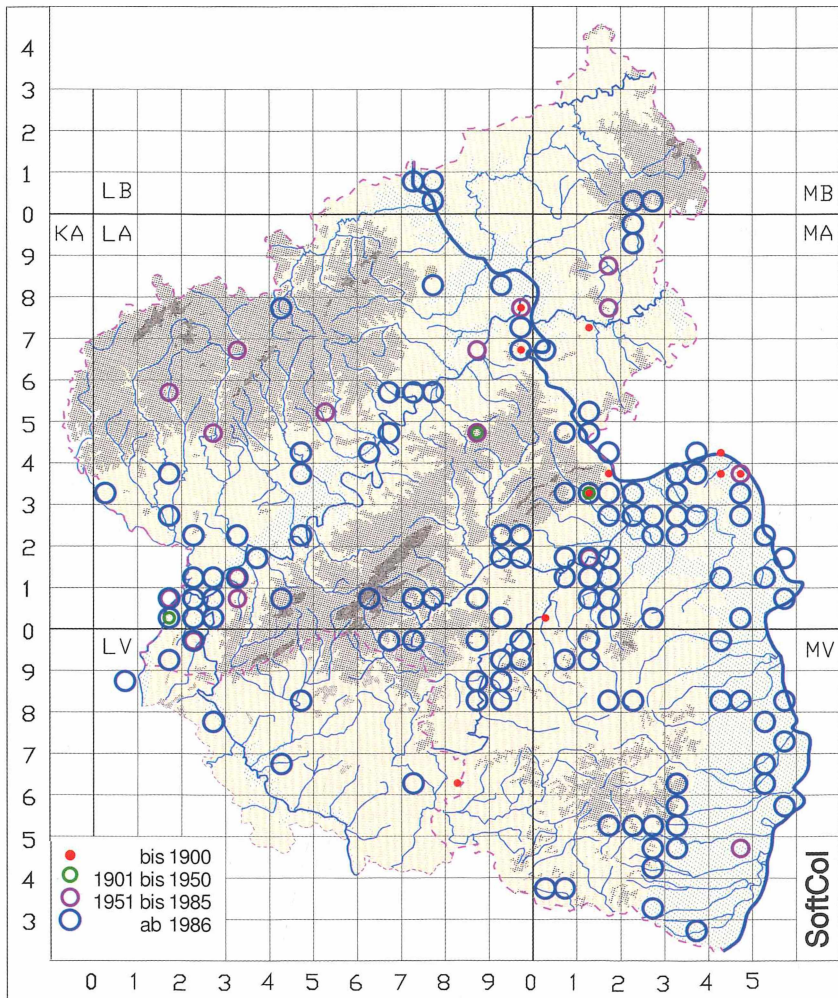


Abb. 2: Nachweise des Trauer-Rosenkäfers (*Oxythyrea funesta*), Stand: 1. August 2013.

**MV49NW** TK 6315 SO Monsheim (Extensive Kaolingrube) 29. April 2010 G. REDER

**MV57SO** TK 6616 NO Waldsee 30. April 2010 S. FILUS

**MV58SO** TK 6516 NO Ludwigshafen 29. Mai 1991 K. BASTIAN

### 3 Diskussion

Durch die hier mitgeteilten Funde ergibt sich ein Zuwachs von 26 erstmals besetzten Rastern. Wenn der aktuelle Zuwachs im Wesentlichen den ehemaligen Regierungsbezirk Rheinhessen-Pfalz betrifft, ist dies eher der Aktivität der genannten Melder zu verdanken: Die zuvor mitgeteilten Funde im Gebiet der ehem. Rheinprovinz zeigen, dass die Art dort ebenso höchst bemerkenswert zugenommen hat. Der Fund von Nohn macht deutlich, dass die Ausbreitung bis in den Nordwesten des Landes bemerkbar ist. Da die Art sehr leicht zu erfassen ist – der Verfasser findet sie mittlerweile in seinem Vorgarten auf verschiedenen Gartenpflanzen –, wäre es erfreulich, wenn auch künftig Beobachtungen von noch nicht besetzten Raster gemeldet würden.

### 4 Dank

Der Melderin H. DEGÜNTHER und den Meldern K. BASTIAN, G. DIETRICH, W. DÜX, S. FILUS, H.-G. FOLZ, W. JENCKEL, Dr. M. PAULUS, G. REDER, F. SCHLOTMANN, G. SCHWAB und W. WEITZ sei herzlich für ihre Daten gedankt.

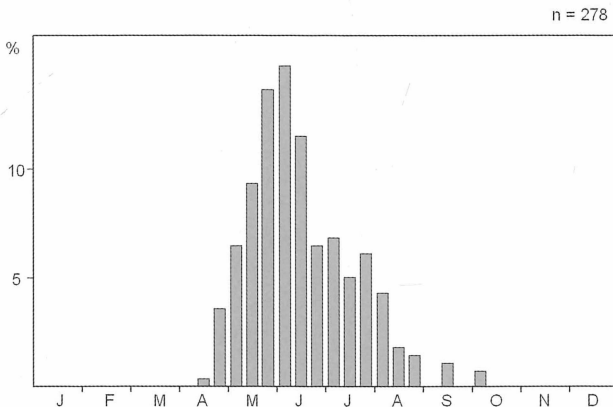


Abb. 3: Phänogramm des Trauer-Rosenkäfers (*Oxythyrea funesta*).

## 5 Literatur

- NIEHUIS, M. (2011): Ergänzungen/Berichtigungen. – Fauna und Flora in Rheinland-Pfalz **12** (1): 341–343. Landau.
- (2012): Pfarrer Philipp Wilbrand Jacob MÜLLER (\*4. Oktober 1771 – †28. März 1851) ein bedeutender Insektenkundler aus Odenbach a. Glan. – Mainzer Naturwissenschaftliches Archiv, Beih. **33**: 1–156. Mainz.
- NIEHUIS, M. & M. WEITZEL (2009): Der Trauer-Rosenkäfer – *Oxythyrea funesta* (PODA, 1761) – in Rheinland-Pfalz und im Saarland (Coleoptera: Lamellicornia: Cetoniidae). – Fauna und Flora in Rheinland-Pfalz **11** (3): 789–814. Landau.

Manuskript erstellt am 1. August 2013.

Anschrift des Verfassers:

Dr. habil. Manfred NIEHUIS, Im Vorderen Großthal 5, D-76857 Albersweiler  
E-Mail: niehuis@t-online.de

# ZOBODAT - [www.zobodat.at](http://www.zobodat.at)

Zoologisch-Botanische Datenbank/Zoological-Botanical Database

Digitale Literatur/Digital Literature

Zeitschrift/Journal: [Fauna und Flora in Rheinland-Pfalz](#)

Jahr/Year: 2013-2014

Band/Volume: [12](#)

Autor(en)/Author(s): Niehuis Manfred

Artikel/Article: [Der Trauer-Rosenkäfer - \*Oxythyrea funesta\* \(Poda, 1761\) in Rheinland-Pfalz und im Saarland - ein Zwischenbericht \(Coleóptera: Scarabaeidae: Cetoniinae\) 1015-1020](#)