

Korrekturen/Ergänzungen

zusammengestellt von M. NIEHUIS

NIEHUIS, M. & L. SIMON (1994): Zum Vorkommen von Blutaderzikade – *Tibicina haematodes* (SCOP.) – und Bergzikade (*Cicadetta montana* (SCOP.) – in Rheinland-Pfalz (Homoptera: Cicadidae). – Fauna und Flora in Rheinland-Pfalz 7 (2): 253-264. Landau.

Seit dieser Veröffentlichung gingen keine gesicherten Neumeldungen zur Blutaderzikade mehr ein. In einem Fall stand der Verdacht einer Verwechslung im Raum, in einem anderen Fall handelte es sich um eine Verwechslung mit der Singzikade (*Cicadetta montana*) s. l. In einem dritten Fall hat der Bearbeiter vergeblich auf eine Publikation gewartet, die im Fall eines gesicherten Fundes sehr wünschenswert [gewesen] wäre. Nach wie vor sind sichere Nachweise dieser Rarität von größtem Interesse.



Abb. 1a, b: Habitataufnahmen der beiden Singstandorte der Blutaderzikaden (*Tibicina haematodes*) am Wißberg. Gau-Weinheim, 28. Juli 2013. Fotos: H.-G. FOLZ.

H.-G. FOLZ meldet den akustischen Nachweis zweier ♂♂. Die Tiere sangen am 14. Juli 2013 am Wißberg bei Gau-Weinheim/AZ in älteren verbuschten Ostbrachen zwischen Weinbergen (TK 6114 NW Raster 22 MA32SW). Mehrmals hörte er laute Strophen, jeweils mit einigen einzelnen „zz - zz – Silben“ beginnend, die dann in durchdringendes Schwirren von 10-15 sec. Dauer übergehen. Exakt identisch mit Aufnahmen in <http://www.cicadasong.eu/tibicinidae/tibicina-haematodes.html>. Die Nachsuche am 28. Juli 2013 blieb leider erfolglos.

NIEHUIS, M. (2007): Die Verbreitung des Großen Goldkäfers – *Protaetia (Cetonischema) aeruginosa* (DRURY, 1770) – in Rheinland-Pfalz (Coleoptera: Scarabaeidae: Cetoniinae). – Fauna und Flora in Rheinland-Pfalz 11 (1): 35-54. Landau.

Dazu

NIEHUIS, M. (2008): Ergänzungen/Berichtigungen. – Fauna und Flora in Rheinland-Pfalz 11 (2): 667-669. Landau.

NIEHUIS, M. (2009): Ergänzungen/Berichtigungen. – Fauna und Flora in Rheinland-Pfalz 11 (3): 1077-1082. Landau.

NIEHUIS, M. (2010): Ergänzungen/Berichtigungen. – Fauna und Flora in Rheinland-Pfalz 11 (4): 1457-1458. Landau.

NIEHUIS, M. (2011): Ergänzungen/Berichtigungen. – Fauna und Flora in Rheinland-Pfalz 12 (1): 341-343. Landau.

MV24SW TK 6813 SO 24. Juli 2013 Bad Bergzabern (Ri. Birkenhördt) 1 zertretenes Ex. auf Fahrradweg W. JENCKEL

MV24SO TK 6814 SW Gleishorbach = 2010 gesetzt 1 vollständiges totes Ex. durch Herrn HAGENBUCH, gemeldet von W. JENCKEL

MV45SW TK 6715 SW Ottersheim 5. Juni 2010 G. SCHWAB

Zwei der Meldungen betreffen in der Karte (2007) noch nicht besetzte Raster.

NIEHUIS, M. (2008): Der Stierkäfer – *Typhaeus typhoeus* (L., 1758) – in Rheinland-Pfalz und im Saarland (Coleoptera: Lamellicornia: Geotrupidae). – Fauna und Flora in Rheinland-Pfalz 11 (2): 409-431. Landau.

Dazu

NIEHUIS, M. (2009): Ergänzungen/Berichtigungen. – Fauna und Flora in Rheinland-Pfalz 11 (3): 1077-1082. Landau.

Zu dieser auffälligen Art gab es zwei weitere Meldungen, die bereits besetzte Raster betreffen:

MV15SO TK 6713 SW Wilgartswiesen (NSG Falkenburg), ca. 2010 gesetzt, G. u. R.

SCHNEIDER

MV36SW TK 6714 NO St. Martin (Haardtrand), 5. Mai 2010, M. BURSTERT.

NIEHUIS, M. (2008): Der Walker – *Polyphylla fullo* (L., 1758) – in Rheinland-Pfalz (Coleoptera: Lamellicornia: Scarabaeidae: Melolonthinae). – Fauna und Flora in Rheinland-Pfalz 11 (2): 433-458. Landau.

Zu dieser markanten Art gab es zwei Neumeldungen:

MV44NO TK 6815 NO Bellheim, 3. Juni 2012, R. KRÖPER [mailto:ronaldkroeper@yahoo.de]

MA52SW TK 6116 NW Oppenheim 23. Juli 2013 H. DEGÜNTHER

Das fettgedruckte Raster war bisher unbesetzt.

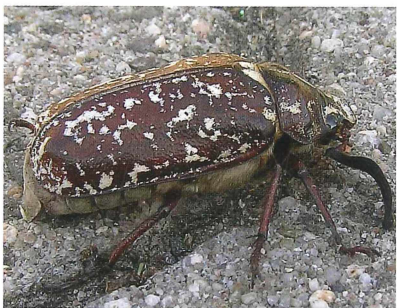


Abb. 2a,b: Walker-♂ (*Polyphylla fullo*) von Oppenheim, 2013. Fotos: H. DEGÜNTHER.

SCHORR, K. (2010): Erstfund der Nymphenfledermaus – *Myotis alcathoe* HELVERSEN & HELLER, 2001 – (Mammalia, Chiroptera) in Rheinland-Pfalz. – Fauna und Flora in Rheinland-Pfalz 11 (4): 1433-1434. Landau.

NIEHUIS, M. (2012): Zum Gedenken an Dr. Karl SCHORR (*30. Oktober 1936 – †11. August 2012). – Fauna und Flora in Rheinland-Pfalz 12 (2): 795-807. Landau.

Auf den verstorbenen Fledermauskundler Dr. Karl SCHORR (Kaiserslautern) ist ein weiterer Nachruf erschienen:

DIEHL, A. & M. SCHORR (2012): Zum Gedenken an Dr. rer. nat. Karl SCHORR (30.10.1936 – 11.08.2012). – *Nyctalus* (N. F.) 17 (3-4): 385-388. Berlin.

Im Nachruf des Verfassers (NIEHUIS 2012) ist angedeutet, dass zunächst noch Zweifel am Vorkommen der Nymphenfledermaus in Rheinland-Pfalz (SCHORR 2010) fortbestanden. SKIBA (2012, p. 221) hat die Richtigkeit der Diagnose nunmehr bestätigt, indem er den von SCHORR angegebenen Fundort Gersbachtal im Pfälzerwald [„SCHORR (2010 u. pers.)“] für seine Darstellung der Verbreitung übernommen und damit klare Verhältnisse geschaffen hat. Wir haben somit definitiv eine weitere Säugetierart in unserem Bundesland.

SKIBA, R. (2012): Nymphenfledermaus (*Myotis alcathoe*) bei Eschershausen/Niedersachsen. – *Nyctalus* (N. F.) **17** (3-4): 219-225. Berlin.

REDER, G. (2012): Die Steinbiene *Lithurgus chrysopus* FONSC. nun auch bei Worms nachgewiesen (Hymenoptera: Apoidea: Megachilidae). – Fauna und Flora in Rheinland-Pfalz 12 (2): 601-609. Landau.

In die Arbeit hat sich neben dem korrekten Artnamen (*chrysurus*) auch ein unrichtiger (*chrysopus*) eingeschlichen, was sich bis in die Überschrift hinein auswirkt. Der korrekte Titel hätte heißen müssen:

Die Steinbiene *Lithurgus chrysurus* FONSC. nun auch bei Worms nachgewiesen (Hymenoptera: Apoidea: Megachilidae).

Dank dem Entgegenkommen der Fa. NEISIUS, die den Band gedruckt hat, gibt es eine pdf-Version mit korrekten Artnamen.

ZOBODAT - www.zobodat.at

Zoologisch-Botanische Datenbank/Zoological-Botanical Database

Digitale Literatur/Digital Literature

Zeitschrift/Journal: [Fauna und Flora in Rheinland-Pfalz](#)

Jahr/Year: 2013-2014

Band/Volume: [12](#)

Autor(en)/Author(s): Niehuis Manfred

Artikel/Article: [Korrekturen/Ergänzungen 1161-1164](#)