



Hefz 103-109 mit je 24 Kupfer  
mit je 1 Textblatt

coll. voll. Voll 23/1711. 57

A. 210

von *Utricularia*

© Biodiversity Heritage Library, <http://www.biodiversitylibrary.org/>; [www.zobodat.at](http://www.zobodat.at)



- Tab. 1. *Sphaeridium anale* Panzer.  
 — 2. *Sphaeridium flavipes* Fabric.  
 — 3. *Sphaeridium aeneum* Fabric.  
 — 4. *Anisotoma bicolor* Fabric.  
 — 5. *Phalaerus Millefolii* Paykull.  
 — 6. *Flatanervosa* Fabric.  
 — 7. *Cicada quadrinotata* Fabric.  
 — 8. *Cercopis spumaria* Fabric.  
 — 9. *Cercopis abbreviata* Fabric.  
 — 10. *Cercopis angulata* Fabric.  
 — 11. *Ceratopogon leucopterus* Meigen.  
 — 12. *Ceratopogon punctatus* Meigen.  
 — 13. *Ceratopogon bicolor* Meigen.  
 — 14. *Ceratopogon spinipes* Mas Meigen.  
 — 15. *Sciara flavipes* Mas Meigen.  
 — 16. *Tachydromia Mantispa* Femina Meigen.  
 — 17. *Tachydromia albifeta* Mas Meigen.  
 — 18. *Callomya elegans* Mas Meigen.  
 — 19. *Callomya elegans* Femina Meigen.  
 — 20. *Platyezia fasciata* Meigen.  
 — 21. *Tephritis radiata* Fabric.  
 — 22. *Tephritis Solstitialis* Fabric.  
 — 23. *Bombyx rufula* Mas Fabric.  
 — 24. *Bombyx rufula* Femina Fabric.





*Sphaeridium anale* Miki.





**SPHAERIDIVM anale.**

*Der schwarze Kugelkäfer, mit an den Spitzen rothbraunen  
Flügeldecken.*

*SPHAERIDIVM anale*: nigrum, elytris punctato-friatis, apice pedibusque rufis.  
*HYDROPHILVS analis*. Payk. Fn. Suec. I. n. 12. p. 187.

Habitat in aquosis, quisquiliis, floribus.

Quamvis haec species a Cl. *Paykull* l. c. inter *Hydrophilos* relata sit, nullum tamen est dubium, rectius ad *Sphaeridia* eam amandandam esse.

a Magnitudo naturalis.      b Eadem aucta.





*Sphaeridium flavipes* Fabi:



SPHAERIDIVM flavipes.

*Der gelbfüßichte Kugelkäfer.*

*SPHAERIDIVM flavipes*: atrum elytris apice pedibusque rufis. *Fabric. Syst.*  
Eleuth. I. n. 23. p. 97. Ent. syst. I. n. 19. p. 81.

*SPHAERIDIVM flavipes*. *Paykull Fn. Suec. I. n. 4. p. 60.*

Habitat in stercore.

Cl. *Illiger Mag. I. p. 329. ad Varietat. Sphaerid. melanocephali F. refert.*  
a Magnitudo naturalis. b Eadem aucta.





*Sphaeridium aeneum* Fabr.





SPHAERIDIVM aeneum.

*Der metallgrün glänzende Kugelkäfer.*

*SPHAERIDIVM aeneum*: aeneum nitidulum, elytris laevissimis, pedibus nigris.

*Fabric. Syst. Eleuth. I. n. 29. p. 93. Ent. syst. I. n. 27. p. 83.*

*SPHAERIDIVM aeneum. Payk. Fn. Suec. I. n. 15. p. 65.*

Habitat in floribus.

Secundum Cl. Illiger. *Mag. I. p. 41. et pag. 319.* melius haec species  
*Phalacris* esse adsocianda.

a Magnitudo naturalis. b Eadem aucta.

PLANTAS DE LA SIERRA DE

LA SIERRA DE

LA SIERRA DE

LA SIERRA DE

LA SIERRA DE

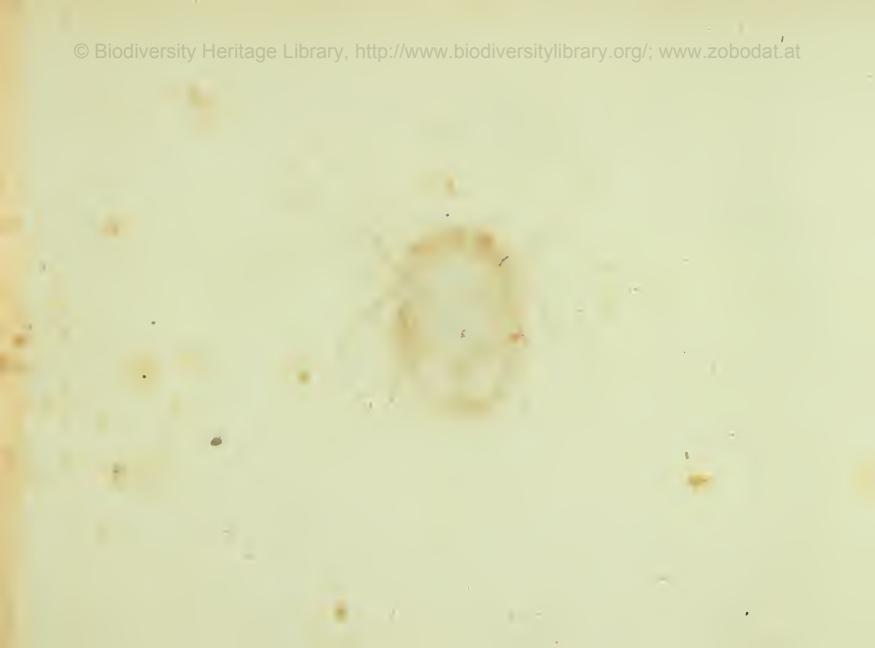
LA SIERRA DE

LA SIERRA DE

LA SIERRA DE



*Anisotoma bicolor* Fabr.



**ANISOTOMA bicolor.**

*Der zweyfärbige Ungleichkäfer.*

*ANISOTOMA bicolor*: supra atra, subtus ferruginea, elytris glaberrimis: puncto ferrugineo. *Fabric. Syst. Eleuth. I. n. 3. p. 100.*

*SPHAERIDIUM bicolor. Fabric. Ent. syst. I. n. 24. p. 83.*

*ANISOTOMA bicolor. Illiger Kugel. Käf. Pr. I. n. 13. p. 80.*

Habitat in quisquiliis, floribus,

a Magnitudo naturalis. b. Eadem aucta.





*Phalacrus Millefolii* Payk.





**PHALACRVS Millefolii.**

*Der Schaafgarben Glanzkäfer.*

*PHALACRVS Millefolii*: supra nigro-piceum nitidissimum, subtus piceum, elytris subtilissime punctato-striatis. *Paykull* Fn. Suec. Append. T. III. n. 4. p. 439.

Habitat in floribus *Achill. millefol. L.*

a Magnitudo naturalis. b Eadem aucta,





*Flata nervosa* Fabr.



FLATA nervosa.

*Die geribbte Raubicade. La Cigale à ailes transparents. Geoffr.*

*FLATA nervosa*: alis fusco hyalinis: nervis albo nigroque punctatis. *Fabric.*

Syst. Ryngot. n. 47. p. 54.

*CICADA nervosa. Fabric. Ent. syst. VI. n. 64. p. 42. Mant. Inf. II. n. 48. p. 272.*

*CICADA nervosa. Linn. Syst. Nat. n. 25. p. 709. ed. XIII. n. 25. p. 2105. Fn.*

Suec. n. 882.

*Geoffr. Inf. I. n. 1. p. 415.*

*Degeer Inf. III. n. 4. p. 182. tab. 12. fig. 1. 2. -*

*Scop. carn. n. 341. ic. 341. mala.*

*Fuesl. inf. helv. n. 459. p. 24*

*CICADA heimerobioides. Schrank. Beytr. n. 25. p. 74.*

Habitat in pratis, locis graminosis, in dumetis, floribus.

Non confundenda haec species, cum *Cercopide Dionysii* Faun. Inf. XXXIV. 24., multum diversa, quae rectius ad *Flat. cunicular. F.* pertinet, ideoque a *Flata Cynosbatis F.* removenda.

a Magnitudo naturalis. b Eadem aucta.





*Cicada quadrinotata* Fabr.





**CICADA quadrinotata.**

*Die am Kopfe vierpunktige Cicade.*

*CICADA quadrinotata*: virefcens capite flavo: punctis quatuor nigris, elytris albidis. *Fabric. Syft. Ryngot. n. 77. p. 78. Ent. fyft. VI, n. 71. p. 43.*

Habitat in gramine in pratis, floribus.

a Magnitudo naturalis. b Eadem aucta.





*Cercopis spumaria* Fabr.



CERCOPIS spumaria.

*Die Schaum-Schnellzirpe. Die Schaumcicade. Der Schaumwurm.  
Der Gukkukspeichel. Der Heuschreckenfloh. Die Schaumfliege. La  
Cigale bedauée. Geoffr. Cigale de l'écume du gramen. Degeer.*

*CERCOPIS spumaria*: fusca elytris maculis binis lateralibus albis. *Fabric. Syst.*  
*Ryngot. n. 35. p. 95. Ent. syst. VI. n. 51. p. 18. Syst. Ent. n. 5. p. 688.*  
*Spec. Inf. II. n. 7. p. 329. Mant. Inf. II. n. 10. p. 274.*

*CICADA spumaria. Lin. Syst. Nat. n. 24. p. 708. ed. XIII. n. 24. p. 2102. Fn.*  
*Suec. n. 881.*

*Geoffr. Inf. I. n. 2. p. 415.*

*Degeer. Inf. III. n. 1. p. 163. tab. 11. fig. 1—21.*

*Scop. carn. n. 331. ic. 331. mala.*

*Frisch. Inf. VIII. p. 26. n. 12. Tab. XII.*

*Rösel* Inf. Bel. II, p. 139. tab. 23.

*Sulzer* Kennzeich. d. Inf. tab. 10. fig. 64.

Habitat in Vrtica, Lychnide, Gramine: larva et puppa latitant intra spumam.

Non confundenda est cum *Cercopid. bifasciata* *Faun.* Inf. VII, 20. depicta.

Vid. A. L. Z. 1804. n. 236.

a Magnitudo naturalis. b Eadem aucta.



*Cercopis abbreviata* Fabr.





CERCOPIS abbreviata.

*Die abgekürzte Schnellzirpe.*

*CERCOPIS abbreviata*: flavescens elytris cinereis? vitta abbreviata atra. *Fabric.*  
Syst. Ryngot. n. 47. p. 96. Ent. Syst. VI. n. 41. p. 36.

Habitat in dumetis, pratis in floribus.

a Magnitudo naturalis. b Eadem aucta.





*Cercopis angulata* Fabr.



CERCOPIS angulata.

*Die eckigt gestreifte Schnellzirpe.*

**CERCOPIS. angulata:** nigra, supra pallida, elytris lineola bascos strigisque duabus ad marginem exteriorem coeuntibus fuscis. *Fabric.* Syst. Ryngot, n. 49. p. 97. Ent. syst VI. n. 27. p. 53.

Habitat in pomariis, hortis, pratis in floribus.

a Magnitudo naturalis. b Eadem aucta.





*Ceratopogon leucopterus* Meig.





CERATOPOGON leucopterus.

*Die weisflügelichte Barthornfliege.*

*CERATOPOGON leucopterus*: ater, halteribus pedibusque fuscis; alis albis.

*Meigen*. *Classific. dipteror.* I. n. 4. p. 28.

Habitat in floribus *Heraclei Spondyl. L.*: rarior. Maris antennarum seta nivea.

Monitu Cl. *Meigen*, cuius benevolentiae perplures antliatorum picturas elegantissimas debeo, paulatim in *Faun. Inf.* cum amicis Entomologis communicandas, illa species, quae *Faun. Inf.* XCV. 19. iam sub nomine, *Ceratopog. leucopteri* delineata fuit, potius *Chironomum chiopterum Meigen*. *Classif. dipt.* I. n. 18. p. 17. repraesentavit.

a Magnitudo naturalis. b Eadem aucta.

1

*[Faint, illegible text]*

*[Extremely faint and illegible text, possibly bleed-through from the reverse side of the page]*



*Ceratopogon punctatus* Meig.



**CERATOPOGON punctatus.**

*Die punktirte Barthornfliege.*

**CERATOPOGON punctatus:** ater, alis niveis fusco punctatis. *Meigen*. **Classific.**  
dipter. J. n. 10 p. 29.

Habitat in sylvaticis udis graminosis.

Hac figura mas huius speciei, femina sua rarior obvia, repraesentatum.

a Magnitudo naturalis. b Eadem aucta.

Handwritten text, likely bleed-through from the reverse side of the page.

Handwritten text, likely bleed-through from the reverse side of the page.

Handwritten text, likely bleed-through from the reverse side of the page.

Handwritten text, likely bleed-through from the reverse side of the page.

Handwritten text, likely bleed-through from the reverse side of the page.

Handwritten text, likely bleed-through from the reverse side of the page.

Handwritten text, likely bleed-through from the reverse side of the page.



*Cratopogon bicolor* Meig.





CERATOPOGON bicolor.

*Die zweyfarbigte Barthornfliege.*

*CERATOPOGON bicolor*: thorace cinereo fusco maculato; abdomine pedibusque albis; geniculis fuscis. *Meigen*. *Classific. dipt.* I, n. 16. p. 31.

Habitat primo vere ad ripas aquarum.

a Magnitudo naturalis. b Eadem aucta.





*Ceratopogon spinipes* Meig.



, CERATOPOGON spinipes. Mas.

*Die dornfüßige Barthornfliege. Das Männchen.*

CERATOPOGON spinipes: niger, pedibus flavis, geniculis nigris: femoribus auticis spinosis. Meigen. in litt.

Habitat ad aquas.

Alae halteresque nivei.

a Magnitudo naturalis. b Eadem aucta. e Antenna, d pes posticus: magnitudine aucta.



27  
|



*Sciara flavipes* Meig.





SCIARA flavipes. Mas.

*Die gelbfusichte Trauerfliege. Das Männchen.*

*SCIARA flavipes*: nigro fusca, subtus pedibusque luteis. *Meigen* Classific. dipter.

I. n. 3. p 98.

Habitat in floribus, tempore aestivo.

a Magnitudo naturalis. b Eadem aucta.

1877 - 1878

1879 - 1880

1881 - 1882

1883

1884

1885



*Tachydromia Mantispa* Meig.



TACHYDROMIA Mantispa. Femina.

*Die Fangschreckenartige Rennfliege. Das Weibchen.*

*TACHYDROMIA Mantispa*: flavescens, abdomine elongato, supra fusco, femoribus auticis clavatis hispidis. *Meigen*, in litt.

Habitat in sylvaticis graminosis haud infrequens, mense Julio.

Nova species, nondum a Cl. *Meigen* in *Classificat. dipter.* enumerata. Caput globosum, cinereum, oculis viridibus. Antennae biarticulatae breves: articulo primo cylindrico, flavo, secundo ovato nigro, seta terminali deflexa. Haustellum perpendiculare breve, lutescens, palpis duabus subclavatis albis. Alae aquae, abdomine longiores. *Meigen*.

a Magnitudo naturalis. b Eadem aucta. c Antenna, d Ala, magnitudine aucta.





*Tachydromia albifeta* Meig.





TACHYDROMIA albifeta. Mas.

*Die weifs endborstige Rennfliege. Das Männchen.*

*TACHYDROMIA albifeta*: nigra, pedibus flavis, antennarum seta nivea. *Meigen*. in litt.

Habitat in sylvaticis graminosis: haud infrequens: mense Julio.

Nova species aequae nondum a Cl. *Meigen* in *Classific. dipteror.* enumerata.

Caput cinereum, haustello nigro. Antennae nigrae, seta terminali deflexa nivea. Thorax, scutellum, abdomen atra nitida. Pedes flavi, tarsi fuscis. Femora pedum intermediorum vix reliquis crassiora, mutica. Halteres dilate flavi. *Meigen*.

a Magnitudo naturalis. b Eadem aucta. c Antenna aucta.





*Collomyia elegans* Meig. Mas.



**CALLOMYA elegans. Mas.**

*Die zierliche Rollfliege. Das Männchen.*

**CALLOMYA elegans:** atra, abdomine utrinque maculis duabus albis. *Meigen.* Claf-  
sific. dipter. I. n. I. p. 311. tab. XV. fig. 12 — 17.

**DOLICHOPVS elegans.** *Fabric.* Syst. Ancliat. n. 21. p. 271.

Habitat in *Heracleo Spondyl.* L.

*Callomyae* genus a Cl. *Meigen.* constitutum, a *Dolichopo* *Fabric.* ut diversum, characteribus nunc in altera noviter detecta specie (*Callomya aemoena* *Meig*) confirmatis, maneat stabilitum.

a Magnitudo naturalis. b Eadem aucta.





*Collomyia elegans* Meig. Fem.





**CALLOMYA elegans. Femina.**

*Die zierliche Rollfliege. Das Weibchen.*

**CALLOMYA elegans:** a:ra; thorace fasciis duabus argenteis, prima interrupta; abdomine fasciis quatuor, prima secundaque lutescentibus ultimis argenteis.  
*Meigen. in litt.*

Habitat cum mare.

a Magnitudo naturalis. b Eadem aucta.

1871

1872

1873

1874



*Platyptera fasciata* Meig.



PLATYPEZA fasciata,

*Die bandirte Sohlenfliege.*

*PLATYPEZA fasciata*: abdomine cinereo nigro fasciato; pedibus fuscis, *Meigen*,  
Classific. dipteror. I. n. 1. p. 310. tab. XIV. fig. 7 - 11.

*DOLICHOPUS fasciatus*: nigricans, abdomine cinereo nigro - fasciato, antenna-  
rum articulo ultimo subulato. *Fabric. Syst. Antliat. n. 22. p. 271.*

Habitat in pratis.

Variat abdomine fasciis quatuor aut quinque. *Meigen.*

a Magnitudo naturalis,      b Eadem aucta.





*Tephritis radiata* Meig.





**TEPHRITIS radiata.**

*Die gestrahlte Brandfliege.*

*TEPHRITIS radiata*: cinerea capite pedibusque flavis, alis albis: macula ante apicem radiata atra. *Fabric. Syst. Antliat. n. 16. p. 319. Suppl. Ent. syst. p. 565.*

*MUSCA stellata. Sulzer abgek. Gesch. d. Inf. p. 216. tab. 28. fig. 12. c.*

Habitat in pratis, hortis, dumetis in floribus,

a Magnitudo naturalis. b Eadem aucta.

*[Faint, illegible title text]*

*[Faint, illegible text]*

*[Faint, illegible text]*

*[Faint, illegible text]*

*[Faint, illegible text]*



*Tephritis solstitialis* Meig.



TEPHRITIS Solstitialis.

*Die Sonnenwende-Brandfliege. La Mouche des tetes de chardons. Geoffr.*

*TEPHRITIS Solstitialis*: alis albis: fasciis quatuor connexis nigris, scutello flavo.  
*Fabric.* Syst. Anliat. n. 23. p. 321.

*MUSCA Solstitialis.* *Fabric.* Ent. syst. IV. n. 195. p. 359. Syst. Ent. n. 79. p. 787. Spec. Inf. II. n. 103. p. 454. Mant. Inf. II. n. 123. p. 353.

*MUSCA Solstitialis.* *Linn.* Syst. Nat. n. 127. p. 999. ed. XIII. n. 127. p. 2858.  
Fn. Succ. n. 1879.

*Geoffr.* Inf. II. n. 14. p. 499.

*Degeer* Inf. VI. n. 16. p. 42. tab. 2. fig. 10. 11.

Habitat in Cardui, Cirsii floribus.

**A** *Musca Arctii* Faun. Inf. XXII 23. diversam putat Cl. Meigen. in litt: ergo veram speciem, secundum elegantissimam eius picturam, hic loci inferendam curavi,  
**a** Magnitudo naturalis. **b** Eadem aucta.





*Bombyx rufifuba* Mac Fabr.





**BOMBYX ruffula. Mas.**

*Der Rothrand. Der rothgerandete Spinner. Der Apostemkrautspinner.  
Die rothgerandete Bärenphalaene. La Bordure ensanglantée. Geoffr.  
Das Männchen.*

**BOMBYX ruffula:** alis deflexis luteis: margine sanguineo lanulaque fusca, antennis sanguineis. *Fabric.* Ent. syst. IV. n. 180. p. 464. Syst. Ent. n. 80. p. 579. *Spec. Inf.* II. n. 111. p. 294. *Mant. Inf.* II. n. 159 p. 127.

**PHALAENA BOMBYX ruffula.** *Linn.* Syst. Nat. n. 71. p. 830. ed. XIII. n. 71. p. 2436.

**PHALAENA vulpinaria.** *Linn.* Syst. Nat. ed. X. n. 136. p. 520.

**PHALAENA Sannio.** *Linn.* Faun. Suec. n. 1135.

*Geoffr.* Inf. II. n. 39. p. 129.

*Syst. Verz. d. W. Schm.* n. 13. p. 54.

*Scop. carn.* n. 520. ic. 520.

*Kleemann Beitr.* p. 172. tab. 20.

*Esper* eur. Schm. II. p. 337. tab. 67. fig. 1—5.

*Schaeffer* Ic. Inf. ratisb. tab. 83. fig. 4. 5.

*Panzer* Syst. nomenclat. d. Schäff. Inf. n. 45. p. 96.

*Borkhaus* eur. Schm. III. n. 68. p. 217.

Die Raupe dieses Spinners lebt wie alle Bärenraupen an mehrern niedern Gewächsen. Man findet sie am Wegerich, an verschiedenen Arten des Habichtskrauts, an der Hundszunge, vorzüglich aber am Apostemkraut, auch an andern Arten des Scabiosengeschlechts. Zu Ende des Junius erlangt sie ihre vollkommene Größe. Sie ist sehr schlank, und gegen den Hinterleib etwas verdünnt. Ihre Grundfarbe ist schwarzbraun. Sie läuft außerordentlich schnell, und verbirgt sich wenn sie Nachstellungen befürchtet, behende in tiefem Gras an den Wurzeln. Zur Verwandlung baut sie sich ein ziemlich geräumiges zartes Gewebe, welches sie meistens an flache Körper, als an Steine, Baumstämme u. d. anlegt. Die Chrysalide ist glänzend röthlichbraun, und gegen die Gewohnheit der Bärenchrysaliden von ziemlich lebhafter Bewegung. Schon in einer Zeit von vierzehn Tagen, längstens drey Wochen, entwickelt sich die Phalaene. Man findet sie gegen die Mitte des Julius in lichten Waldungen im Gras, wo sie bey Tag fliegt. Das schöne lebhaft Colorit, welches sie mit aus der Puppe bringt, geht leicht verlohren; sie wird bald ausgebleicht, und verliert bald ihre leicht bewegten Schuppen, so das sie alsdann eine andere Phalaene zu seyn scheint. Diese Veränderung hat schon zu vielen Verwirrungen Anlaß gegeben. *Borkhaus*.



*Bombyx rufifemur* Fem. Fabr.



**BOMBYX ruffula. Femina.**

*Der Rothrand. Der rothgerandete Spinner. Die rothgerandete Eären-phalaene. Der Apostemkraut Spinner. La Bordure ensanglantée. Geoffr. Das Weibchen.*

*BOMBYX ruffula. Fabric. l. l. c. c.*

*PHALAENA BOMB. ruffula. Linn. l. l. c. c.*

Lebt und wohnt bey seinem Männchen,

Man findet ausserdem von dieser Phalaene eine ganz eigene Race, welche vielleicht eine besondere Art ist. Farbe und Zeichnung stimmen nach beyden Geschlechtern mit der gewöhnlichen Stammart überein, nur ist sie um die Hälfte kleiner. Die Raupe, aus der man sie gezogen hat, ist auch wie die Raupe iener gestaltet und gezeichnet, aber nur halb so groß. In ihren Erzeugungen bleibt sich diese Race gleich. Nähere Erfahrungen müssen hier noch das gewissere entscheiden. *Borckhaus.*

1892

*[Faint, illegible text, likely bleed-through from the reverse side of the page]*







- Tab. 1. *Byrrhus Gigas* Fabric.  
— 2. *Byrrhus Dianae* Fabric.  
— 3. *Byrrhus dorsalis* Fabric.  
— 4. *Apalus bimaculatus* Fabric.  
— 5. *Anthrabus Roboris* Fabric.  
— 6. *Curculio goerzenfis* Fabric.  
— 7. *Curculio sulphurifer* Fabric.  
— 8. *Curculio aultriacus* Fabric.  
— 9. *Colydium sulcatum* Fabric.  
— 10. *Colydium filiforme* Fabric.  
— 11. *Oxytelus depressus* Gravenhorst.  
— 12. *Oxytelus caelatus* Gravenhorst.  
— 13. *Oxytelus nitidulus* Gravenhorst.  
— 14. *Paederus ochraceus* Gravenhorst.  
— 15. *Paederus bicolor* Gravenhorst.  
— 16. *Scaeva glaucia* Meigen.  
— 17. *Callicera aenea* Meigen.  
— 18. *Musca nigripes* Fabric.  
— 19. *Musca leucozona* Meigen.  
— 20. *Tachina ferox* Meigen.  
— 21. *Chlorops scutellatus* Meigen.  
— 22. *Chlorops deuticornis* Meigen.  
— 23. *Hesperia Optilete* Mas.  
— 24. *Hesperia Optilete* Femina.





*Byrrhus Gigas Fabr.*



BYRRHVS Gigas.

*Der größte Fugenkäfer.*

*BYRRHVS Gigas*: niger elytris punctatis ferrugineis. *Fabric. Syst. Eleuth. I. n. 1. p. 102. Ent. syst. I. n. 1. p. 84. Mant. Inf. I. n. 1. p. 38.*

Habitat in Austria.

*Femina* ano aculeato. *Fabr. l. c. ergo marem* haec repraesentat tabula; altero sexu mihi nondum viso.





*Byrrhus Dianae Fabr.*





BYRRHVS Dianae.

*Der Dianen - Fugenkäfer.*

*BYRRHVS Dianae*: gibbus niger, elytris strigis duabus ante marginem coeuntibus albidis. *Fabric. Syst. Eleuth. I. n. 4. p. 103.*

*BYRRHVS Dianae*. Illiger Kugel. Käf. Pr. I. n. 4. p. 93.

*BYRRHVS Dianae*. Sturm. Insect. Faun. II. n. 3. p. 94.

Habitat cum conspeciebus suis in arenosis, ad semitas etc. in Austria, et Osterreich.

a Magnitudo naturalis. b Eadem aucta.





*Byrrhus dorsalis* Fabr.



BYRRHVS dorsalis.

*Der Rückenfleckigte Fugenkäfer.*

*BYRRHVS dorsalis*: nigricans, coleoptris macula transversa ferruginea. *Fabric.*  
Syst. Eleuth. I. n. 7. p. 104. Ent. syst. I. n. 6. p. 85. Mant. Inf. I. n. 4.  
p. 38.

*BYRRHVS dorsalis*. *Sturm* Insect. Faun. II n 9. p. 101.

Habitat more conspicerum in arenosis siccis, ad muros etc. Fn. Inf. germ.  
XXXVII. 15. non *Byrrb. dorsalem* *Fabr.* Sed *Byrrhum atrum* *F.* repraesentat.  
Videbis *Kritische Revision* I. p. 27. ergo in Ent. syst. I. c. delenda.

a Magnitudo naturalis. b Eadem aucta.





*Apalus bimaculatus* Fabr.





APALVS bimaculatus.

*Der zweyfleckigte Sanfikäfer.*

*APALVS bimaculatus*: niger elytris testaceis puncto nigro. *Fabric.* Syst. Eleuth.

II. n. 1. p. 24. Syst. Ent. n. 1. p. 127. Spec. Inf. II. n. 1. p. 161. Mant.

Inf. II. n. 1. p. 95. Ent. syst. II. n. 1. p. 50.

*MELOE bimaculatus*. *Linn.* Syst. Nat. n. 9. p. 680. ed. XIII. n. 1. p. 1738.

Fn. Suec n. 828.

*CERAMBYX ater* etc.

*Vldmann.* inf. ed. nostr. n. 32. p. 17. et n. 32. p. 53.

*PYROCHROA bimaculata*. *Degeer.* Inf. V. tab. 1. fig. 18.

*Paykull.* Fn. Suec. I. n. 1. p. 127.

Habitat primo vere in arenosis.

Cl. *Illiger* Magaz. III. p. 163. hanc *Apali* speciem, ad *Zonites* transferendam credit, id quod nonnisi curate inter se collatis et observatis instrumentis ciba-riis, certo determinari potest.

a Magnitudo naturalis. b Eadem aucta.





*Anthribus Roboris Fabr.*



**ANTHRIBVS Roboris.**

*Der Eichen - Maulkäfer.*

*ANTHRIBVS Roboris*: rostro plano latissimo, nigro-aeneus, rostro thorace pedibusque rufis. *Fabric.* Syst. Eleuth. II. n. 23. p. 410. Ent. Syst. Suppl. n. 4. p. 160.

*ANTHRIBVS ruficollis.* *Clairville* Ent. helvet. I. n. 1. p. 122. tab. 15. fig. 4. 5.

*CVRCYLIO ruficollis.* *Linn.* Syst. Nat. n. 24. p. 609. ed. XIII. n. 24. p. 1748. Fn. Suec. n. 595.

*ATTELABVS ruficollis.* *Herbst* Archiv. V. n. 3. p. 87. tab. 25. fig. 1.

Habitat in Quercu.

a Magnitudo naturalis. b Eadem aucta.





*Curculio goerzensis* Fabr.





*CVRCVLIO goerzenfis.*

*Der goerzische Rüsselkäfer.*

*CVRCVLIO goerzenfis*: obscurus scaber, femoribus omnibus clavatis rufis. *Fabric.* Syft. Eleuth. II, n. 87. p. 522.

Habitat in Austria. *Dn. de Megerle.*

Corpus totum imprimis subtus ad elytrorum margines tomento fordide griseo fugaci tectum, intermicantibus pilis viridi-aurulentis. Femora omnia clavata rufa, apice nigra. Tibiae elongatae incurvatae intus ciliatae, in altero sexu obscure rufescentes. Tarsi nigri subtus dense pulvinati. Coleoptera apice hiulea.

a Magnitudo naturalis. b Eadem aucta.





*Curculio sulphurifer* Fabr.



CVRCVLIO Sulphurifer.

*Der schwefelfarbigt bestaubte Rüsselkäfer.*

CVRCVLIO Sulphurifer: Scaber, cinereus, flavo pulverulentus, pedibus nigris.  
*Fabric. Syst. Eleuth. II. n. 89. p. 522.*

Habitat in Austria. *Dn. de Megerle.*

Similis, si non affinis *C. goerzenf.* F. est differre videtur. Elytra tenui et fugaci villositate flavescenti tecta, et medio dorso magis gibba, minusque ac in *C. goerzenfi* F. depressa. Eadem tamen pedum conditio, nisi quod sint omnes nigri,

a Magnitudo naturalis. b Eadem aucta.



*[The text in this section is extremely faint and illegible due to the low contrast and blurriness of the scan. It appears to be several lines of a handwritten or printed document.]*



*Curculio austriacus* Fabr.





**CVRCVLIO austriacus.**

*Der östreichische Rüsselkäfer.*

*CVRCVLIO austriacus*: femoribus dentatis, thorace scabro, elytris sulcatis: striis ferratis. *Fabric. Syst. Eleuth. II. n. 195. p. 539.*

Habitat in Austria. *Dn. de Megerle.*

Antennae pilosae, excepto articulo primo longissimo nudo. Oculi cuprei. Elytra lineis elevatis tribus, argute crenulatis, interstitiis serie gemina longitudinali punctorum impressorum: taeniis obscuris transversis hinc vel inde interruptis, e pilis cupreo-aurulentis. Femora omnia clavata dentata, tibiis incurvatis ciliatis. Elytra *connata*, loco *cornuta* in *Syst. Eleuth. I. c.*

a Magnitudo naturalis. b. Eadem aucta.





*Colydium sulcatum* Fabr.



COLYDIVM fulcatum.

*Der gefurchte Fadenkäfer.*

*COLYDIVM fulcatum*: ferrugineum thorace fulcato. *Fabric. Syst. Eleuth. II.*  
n. 1. p. 555.

Habitat sub arborum truncis.

a Magnitudo naturalis. b Eadem aucta.





*Colydtum filiforme* Fabr.





**COLYDIVM filiforme.**

*Der rothgebänderte Fadenkäfer.*

*COLYDIVM filiforme*: atrum elytris sulcatis: basi pedibusque ferrugineis. *Fabric.* Ent. syst. II. n. 7. p. 556. Ent. syst. II. n. 3. p. 496.

Habitat sub truncis arborum, Quercus etc.

a Magnitudo naturalis. b Eadem aucta.





*Oxycelus depressus* Gravenh.



**OXYTELVS depressus.**

*Der flache Schnelkäfer.*

**OXYTELVS depressus:** niger opacus; antennis fuscis, pedibus fusco-testaceis, thorace lineis quatuor elevatis. *Gravenhorst. Coleopt. micropt. n. 3. p. 103.*

Habitat in excrementis, imago in floribus, in gramine.

a Magnitudo naturalis. b Eadem aucta.

Dr. J. J. ...

Dr. J. J. ...

Dr. J. J. ...

Dr. J. J. ...

Dr. J. J. ...

Dr. J. J. ...



*Axytelus caelatus* Gravenh.





OXYTELVS caelatus.

*Der ausgemeißelte Schnellkäfer:*

*OXYTELVS caelatus*: nigricans nitidulus; antennis elytris, pedibusque pallidioribus, thorace quadrioveolato, foveis duabus mediis arcuatis. *Gravenhorst*.  
Coleopt. micropt. n. 4. p. 103.

Habitat in stercore bovino.

a Magnitudo naturalis. b Eadem aucta.





*Oxytelus nitidulus* Gravenh.



OXYTELVS nitidulus.

*Der ziemlich glänzende Schnellkäfer.*

OXYTELVS nitidulus: niger nitidus; elytris picescentibus; pedibus pallidioribus, thorace quinque foveolato. *Gravenhorst*. Coleopt. micropt. n. 8. p. 106.

Habitat in fimo.

a Magnitudo naturalis. b Eadem aucta.

*[Faint, illegible text, likely bleed-through from the reverse side of the page]*



*Paederus ochraceus* Gravenh.





PAEDERVS ochraceus:

*Der ocherfarbigte Eilkäfer.*

*PAEDERVS ochraceus*: nitidus fuscus, capite nigro thoraceque subquadratis.  
*Gravenhorst*. Coleopt. n. I. p. 59.

Habitat in fabulosis, udis, in floribus.

a Magnitudo naturalis. b Eadem aucta.

*[Faint, illegible text]*

*[Faint, illegible text]*

*[Faint, illegible text]*



*Paederus bicolor* Gravenh.



PAEDERVS bicolor.

*Der zweyfarbigte Eilkäfer.*

*PAEDERVS bicolor*: nitidus, nigro fuscus; elytris pallidioribus, capite nigro, thorace, pedibus, antennisque rufis. *Gravenhorst*. Coleopt. micropt. n. 2. p. 52.

Habitat sub lapidibus in locis apricis, tempore verno.

a Magnitudo naturalis. b Eadem aucta.

*[Faint, illegible handwritten text]*

*[Faint, illegible handwritten text]*

*[Faint, illegible handwritten text]*

*[Faint, illegible handwritten text]*

*[Faint, illegible handwritten text]*



*Scaeva glaucia* Meig.





SCAEVA glaucia.

Die durchscheinend gebänderte Schwebefliege. \*)

SCAEVA glaucia Meigen.

ERISTALIS glaucius: antennis setariis subtomentosus niger, abdomine basi pellucido cingulisque duobus albidis interruptis. Fabric. Syst. Antliat. n. 49. p. 243.

STRPHVS glaucius. Fabric. Ent. Syst. VI. n. 97. p. 304. Syst. Ent. n. 37. p. 770. Spec. Inf. II. n. 53. p. 431. Mant. Inf. II. n. 61. p. 340.

MVSCA glaucia. Linn. Syst. Nat. n. 47. p. 986. ed. XIII. n. 47. p. 2874. Fn. Suec. n. 1813.

CONOPS glaucius. Scop. carn. n. 966.

Habitat in *Heraclei Spondyl.* L. florib. Mens. Julio.

Hac figura *femina* repraesentata est. Mas differt, exceptis oculis, abdominis maculis anterioribus pellucidis taenia percursis. Dn. Meigen in litt.

a Magnitudo naturalis, b Eadem aucta.

\*) Ne *Cl. Meigens* in nominibus imponendis, suorum quoque lingua vernacula designandorum generum, antevertere videar, studio mihi ab inventione horum nominum temperavi, quae alioquin more meo insectis indidi in Faun. germ. delineatis. Atqui pristinum nomen germanicum, quod *Syrphi* et *Muscae* etc. generibus alias decebat, ad interim servavi.



*Callicera aenea* Meig.



CALLICERA aenea.

*Die metallfarbige Seidenfliege.*

CALLICERA aenea Meigen.

BIBIO aenea: nigra tomentosa, abdomine aeneo. Fabric. Syst. Antliat. n. 2. p. 66. Ent. syst. VI. n. 1. p. 254 Gen. Inf. Mant. p. 304. Spec. Inf. II. n. 4. p. 413. Mant. Inf. II. n. 4. p. 328.

Habitat in *Catena septem montium* (*Siebengebürg*) et quidem in summo iugo *Montis Leonis* (*Löwenberg*), ibidemque collecta fuit, a Dn. *Weniger* Rhevano-Mühlheimensi, entomologo perindustrio.

Antennae atrae, triarticulae, seta alba basi nigra. Oculi fascia nigra. Thorax fusco-cinereus, lineis tribus obscuris longitudinalibus. Scutellum ciliis pallide flavis cinctum. Abdomen auro nitens, rufo tomentosum. Pedes flavi: femora basi nigra. Alae margine antico pallide fusco. *Meigen in litt.*

Marem haec figura repraesentat. *Femina* magnitudine maiori, frontequae latiori differt

a Magnitudo naturalis. b Antennae magnitudine aucta.





*Musca nigripes* Meig.





**MVSCA nigripes.**

*Die schwarzfüßsichte Fliege.*

*MVSCA nigripes*: antennis plumatis, piloso nigra, abdominis lateribus testaceis albo tessellatis. *Fabric.* Syst. Antl. n. 47. p. 293. Ent. syst. VI. n. 30 p. 319.

Habitat in floribus.

Quae sub hoc nomine in *Faun. germ.* LX. 13 depicta fuit, species *Muscae ludificae Fabric.* Marem sistit; haec tabula autem *Marem* verae *Musc. nigriped. Fabric.*

a Magnitudo naturalis.      b Eadem aucta.





*Musca leucozona* Meig.



MVSCA leucozona.

© Biodiversity Heritage Library, <http://www.biodiversitylibrary.org/>; [www.zobodat.at](http://www.zobodat.at)

*Die weißgegürtelte Fliege.*

*MVSCA leucozona*: antennis plumatis, atra, abdomine fasciis tribus albis nitidis, alis basi flavescens, pedibus nigris.

Habitat Julio in dumetis. Dn. *Meigen*.

Antecedenti affinis, attamen diversa. Fasciae abdominis nitidae, certo situ pallide fusco - micantes. Hypostoma, orbitaeque oculorum, argenteo nitidae. Femina magnitudine minor, fronte latiori distincta. *Meigen* in litt.

a Magnitudo naturalis. b Eadem aucta.





*Tachina ferox* Meig.





TACHINA ferox.

*Die freche Fliege.*

*TACHINA ferox*: nigra, abdominis margine laterali pallide testaceo, pedibus nigris.

Habitat Julio in floribus. *Dn. Meigen.*

Nova utique ut videtur species nondum a *Fabricio* enumerata. Hypostoma et frons testaceo nitidae: fronte fascia fusco nigra, testaceo micante. Antennae nigrae. Abdominis latera pallidiora testacea ac in *Tach. fera* *Fabr.* Alae fusco-cinereae, basi testaceae. *Meigen in litt.*





*Chlorops scutellatus* Meig.



CHLOROPS scutellatus.

*Die geschilderte Fliege.*

*CHLOROPS scutellatus*: niger, hypostomate femilunari scutello femoribusque luteis.

Habitat in Gramine, et in humilioribus plantis. *Dn. Meigen.*

a Magnitudo naturalis, b Eadem aucta.

1880

1880

1880



*Chlorops denticornis* Meig.





CHLOROPS denticornis.

*Die zahnhornichte Fliege.*

*CHLOROPS denticornis*: niger, hypostomate scutello, abdominisque segmentis luteis.

Habitat in Gramine in floribus.

Similis ~~a~~cedenti ast differt. Antennarum clava denticulo armata: seta plumata. Femora lutea, tibiae nigrae.

a Magnitudo naturalis. b Eadem aucta. c Antenna aucta.





*Hesperia Optilete* Mas Fabr.



HESPERIA Optilete Mas.

*Das Gelbaug. Das Männchen.*

**HESPERIA Optilete:** alis integerrimis caerulescentibus: margine nigricante, posticis subtus cinereis: punctis ocellaribus atris lunulisque duabus fulvis.  
*Fabric. Ent. syst. VI. n. 131. p. 297.*

**PAPILIO pleb. rur. Optilete.** *Knock Beytr. I. n. 3. p. 76. tab. 5 fig. 5. 6.*

*Esper eur. Schmett. tab. 79. fig. 4. 5.*

*Borkhaus. eur. Schm. I. n. 4. p. 153.*

Man hat diesen Falter in der Gegend bey Braunschweig gefangen, wo er aber in keiner beträchtlichen Anzahl vorhanden seyn soll, Seine Raupe ist meines Wissens, noch nicht beschrieben worden.

a Die Flügel dieses Falters von der Unterseite.

2015



*Hesperia Optilete* Fem. Fabr.





HESPERIA Optilete.

*Das Gelbaug. Das Weibchen.*

*HESPERIA Optilete Fabr. l. c.*

Lebt und wohnt bey seinem Männchen.







- Tab. 1. *Silpha atrata* Fabric.  
 — 2. *Nitidula varia* Fabric.  
 — 3. *Tragosia mandibularis* Fabric.  
 — 4. *Dircaea ruficollis* Fabric.  
 — 5. *Melandrya barbata* Fabric.  
 — 6. *Tanypus cinctus* Meigen.  
 — 7. *Macrocera lutea* Meigen.  
 — 8. *Attractocera pungens* Meigen.  
 — 9. *Dasypogon nervosus* Meigen.  
 — 10. *Atherix crassicornis* Meigen.  
 — 11. *Lauxania cylindricornis* Fabric.  
 — 12. *Chamaemya elegans* Meigen.  
 — 13. *Musca ludifica* Fem. Fabric.  
 — 14. *Tenthredo lutea*, Fabric.  
 — 15. *Protopis albipes* Latreille.  
 — 16. *Megachiles Papaveris* Mas Latreille.  
 — 17. *Megachiles Papaveris* Fem. Latreille.  
 — 18. *Anthophora temorata* Mas Latreille.  
 — 19. *Anthophora femorata* Fem. Latreille.  
 — 20. *Anthidium florentinum* Mas Latreille.  
 — 21. *Colletes fodiens* Mas Latreille.  
 — 22. *Colletes fodiens* Fem. Latreille.  
 — 23. *Bombyx palpina* Fabric.  
 — 24. *Bombyx plumigera* Fabric.





*Silpha atrata* Fabr.





**SILPHA atrata.**

*Der schwarze Aaskäfer. Le Bouclier noir. Geoffr.*

**SILPHA atrata:** elytris punctatis: lineis elevatis tribus laevibus, thorace integro.

*Fabric.* Syst. Eleuth. I. n. 12. p. 339. Ent. syst. I. n. 11. p. 251. Syst.

Ent. n. 9. 74. Spec. Inf. I. n. 10. p. 87. Mant. Inf. n. 11. p. 49.

**SILPHA atrata.** Linn. Syst. Nat. n. 12. p. 571. ed. XIII, n. 12. p. 1620. Faun.

Suec. n. 451.

*Geoffr.* Inf. I. n. 1. c. p. 119.

*Degeer.* Inf. IV. n. 5. p. 177. tab. 6. fig. 15.

*Payk.* Fn. Suec I n 5. p. 330.

*Voet.* Coleopt. I. tab 40. fig 1.

*Illiger* Kug Käf. Pr. I. n. 10. p. 363.

*Schäffer* Icon. Inf. Ratisb. tab. 93. fig 5.

*Panzer* Nomencl. d. Schäff. Inf. n. 5. p. 104.

Larva habitat in cadaveribus: imago in hortis, agris, in viis.

PLANT SPECIES

1875 - 1876

1. *Abies balsamica* (MILL.) (MILLER)  
2. *Pinus strobus* L. (MILLER)  
3. *Pinus resinosa* A. (MILLER)  
4. *Pinus rigida* MILLER  
5. *Pinus strobus* L. (MILLER)  
6. *Pinus strobus* L. (MILLER)  
7. *Pinus strobus* L. (MILLER)  
8. *Pinus strobus* L. (MILLER)  
9. *Pinus strobus* L. (MILLER)  
10. *Pinus strobus* L. (MILLER)

11. *Pinus strobus* L. (MILLER)  
12. *Pinus strobus* L. (MILLER)  
13. *Pinus strobus* L. (MILLER)  
14. *Pinus strobus* L. (MILLER)  
15. *Pinus strobus* L. (MILLER)  
16. *Pinus strobus* L. (MILLER)  
17. *Pinus strobus* L. (MILLER)  
18. *Pinus strobus* L. (MILLER)  
19. *Pinus strobus* L. (MILLER)  
20. *Pinus strobus* L. (MILLER)

21. *Pinus strobus* L. (MILLER)  
22. *Pinus strobus* L. (MILLER)  
23. *Pinus strobus* L. (MILLER)  
24. *Pinus strobus* L. (MILLER)  
25. *Pinus strobus* L. (MILLER)



*Nitidula varia* Fabr.



**NITIDVLA varia.**

*Der bunte Schabkäfer. Le Dermeste panaché. Geoffr.*

*NITIDVLA varia*: ovata, thorace elytrisque nigro ferrugineoque variis. *Fabric.*  
Syst. Eleuth. I. n. 15. p. 350. Ent. syst. I. n. 12. p. 258. Spec. Inf. I. n. 7.  
p. 92. Mant. Inf. I. n. 8. p. 52.

*Geoffr.* Inf. I. n. 13. p. 104? (fide Cl. Illiger.)

*Illiger* Kug. Käf. Pr. I. n. 2. p. 380.

*Herbst* Coleopt. V. n. 5. p. 232. tab. 53. fig. 4. d. D.

Habitat in Salice, Quercu.

a Magnitudo naturalis. b Eadem aucta.

PLANTAE

PLANTAE

PLANTAE

PLANTAE

PLANTAE

PLANTAE

PLANTAE



*Troysita mandibularis* Fabr.

11

12

13

14

15



**TROGOSITA mandibularis.**

*Der kinnbackigte Getreidkäfer.*

*TROGOSITA mandibularis*: mandibulis porrectis incrassatis testacea, thorace ovali, elytris striatis. *Fabric. Syst. Eleuth. I. n. 26. p. 155.*

*Sturm Deutschl. Inf. II. n. 4. p. 248. tab 49. fig. A—N.*

Habitat Rügenwaldae in Pommerania. *Dn. Goeden.*

a Magnitudo naturalis. b Eadem aucta.

1870

1871

1872

1873

1874

1875

1876



*Dircaea ruficollis* Fabr.



**DIRCAEA ruficollis.**

*Der rothhalsigte Beilkäfer.*

*DIRCAEA ruficollis*: thorace anoque fulvis. *Fabric. Syst. Eleuth. II. n. 4. p. 90.*  
Ent. syst. Suppl. n. 4. p. 122.

*MELANDRYA ruficollis*. Sturm Deutschl. Inf. II. n. 4. p. 277.

Habitat sub arborum corticibus. Dn. *Dr. Mayr.*

a Magnitudo naturalis. b Eadem aucta.





*Melandrya barbata* Fabr.





MELANDRYA barbata.

*Der bärtige Beilkäfer.*

*MELANDRYA barbata*: nigra, palpis pedibusque flavescens. *Fabric. Syst.*  
*Eleuth. II. n. 3. p. 165.*

*HELGPS barbatus*. *Ent. syst. I. n. 9. p. 119.*

*SERRAPALPVS barbatus*. *Illiger Kug. Käf. Pr. I. n. 3. p. 127.*

*MELANDRYA barbata*. *Sturm. Deutschl. Inf. II. n. 3. p. 275. tab. 52. fig.*  
A—O.

Habitat in Salicibus cariosis, primo vere.

a Magnitudo naturalis.      b Eadem aucta,

*[The text in this section is extremely faint and illegible. It appears to be a list or index of items, possibly including names of species or authors.]*



*Tanytus cinctus* Meigen.



TANYPVS cinctus.

*Die gegürtelte Streckfußmücke.*

*TANYPVS cinctus*: abdomine fusconigro alboannulato; alis fusco-punctatis, pedibus variegatis. *Meigen*. *Classific. dipter.* I. n. 4. p. 22.

*CHIRONOMVS cinctus*: lividus, alis maculis tribus marginalibus nigris, abdomine nigro albo-annulato. *Fabric.* *Syst. Antliat.* n. 26. p. 43.

*TIPVLA cincta*. *Fabric.* *Ent. syst.* VI. n. 60. p. 246. *Spec. Inf.* II. n. 42. p. 407. *Mant. Inf.* II. n. 51. p. 326.

*TIPVLA cincta*. *Linn.* *Syst. Nat.* n. 28. p. 974. ed. XIII. n. 28. p. 2820.  
Habitat ad ripas aquarum.

a Magnitudo naturalis. b Eadem aucta.





*Macrocera lutea* Meigen.





MACROCERA lutea.

*Die gelbe Langhornmücke.*

**MACROCERA lutea:** lutea; antennis corpore duplo longioribus. *Meigen* Claf-  
sific. dipter. I. n. 1. p. 46. tab. II. fig. 24.

Habitat in udis graminosis sylvaticis.

a Magnitudo naturalis. b. Eadem aucta.





*Atractocera maculata* Meigen.



ATRACTOCERA pungens.

*Die stechende Spindelhornmücke.*

*ATRACTOCERA pungens*: cinerea thorace lineis tribus obscuris; abdomine maculis dorsalibus nigris. *Meigen*.

*ATRACTOCERA maculata*. *Meigen*. *Classific. dipt.* I. n. 3. p. 95.

*SCATOPSE reptans*: nigra alis hyalinis, pedibus nigris: annulo albo. *Fabric.*  
*Syft. Antliat.* n. 2. p. 56.

*CVLEX reptans*. *Fabric. Ent. syft.* VI. n. 8. p. 402. *Syft. Ent.* n. 5. p. 800.  
*Spec. Inf.* II. n. 5. p. 470. *Mant. Inf.* II. n. 7. p. 364.

*RHAGIO colombariensis*. *Fabric. Ent. syft.* VI. n. 22. p. 276.

*CVLEX reptans*. *Linn. Syft. Nat.* n. 5. p. 1003. ed. XIII. n. 5. p. 2888. *Faun.*  
*Suec.* n. 1893.

*Coquebert. illustr.* p. 101. tab. 23. fig. 7.

*Griselini histor. bannat. temeswar.* II. p. 125.

Habitat in sylvaticis, tempore aestivo frequentissime, reptatu et punctura pecoribus et hominibus molestissima.

Haec figura feminam *Atractocerae maculat*. Meigen. Classific. dipt. I. c. repraesentat.

Aiunt esse *Rbagionem* illum famosum *colombaschensem*, quem equidem Cl. Fabricius, pro eadem specie ante aliquot annos determinavit. Verum, hanc sententiam posthac mutasse videtur, quoniam Cl. Viro Minde placuerit, hunc *Rbagionem* (in Syst. Anth. p. 56) cum *Scatopse reptante* s. *Culice reptante* olim sic dicto, s. *Atractocera regelativus* nostra coniungere. Cum ergo Cl. Fabric. *Atractocerae argyropezae* nostrae, eiusdem, quam nos ipsi cum illo communi cavimus speciei, *Atractocerae maculatae* nomen indidit, necessario sequitur, ut nunc ea *Atractocerae pungentis* nomine, de iure innotescat. Meigen in litter.

a Magnitudo naturalis. b Eadem aucta.



*Dasygogon punctatus* Mac Neig.





DASYPOGON nervosus.

*Die schwarzadrigte Wolfsfliege.*

*DASYPOGON nervosus*: ater, venis alarum nigro marginatis. Meigen. *Classific. dipter.* II. n. 3. p. 252.

Habitat in sylvaticis.

A nonnullis entomologis, pro mare *Afili punctat.* Faun. inf. habetur.

1875

1876

1877

1878

1879

1880

1881

1882

1883

1884

1885



*Atherix erasicornis* Meig.



**ATHERIX crassicornis:**

*Die dickhornigte Schaufelfliege.*

*ATHERIX crassicornis*: cinerea, thorace linea dorsali nigra, antennarum clava didyma.

Nova species est, cuius *femina* hac in figura representatur. Dn. *Meigen*.

Habitat in floribus.

a Magnitudo naturalis. b Eadem aucta. c Antenna aucta.





*Lauxania cylindricornis* Meigen.





LAVXANIA cylindricornis.

*Die walzenhornigte Fliege.*

LAVXANIA cylindricornis: pilosa atra, alis flavescensibus. *Fabric.* Syst. Antl.  
n. 1. p. 212.

MVSCA cylindricornis. *Fabric.* Ent. syst. VI. n. 86. p. 332.

*Coquebert.* illustr. 106. tab. 24. fig. 4.

Habitat frequens in sylvaticis graminosis.

Nigra nitida: Seta antennarum lactea. Oculi virides, fascia transversa caerulea. Tarsi medii et postici flavescens. Alae flavae, basi nigrae. Abdomen subdepressum. Dn. *Meigen* in litt.

a Magnitudo naturalis. b Eadem aucta. c Antenna aucta.





*Chamaemyia elegans* Meigen.



CHAMAEMYA elegans!

*Die zierliche Fliege.*

*CHAMAEMYA elegans*: pallide cinerea, abdomine fasciis tribus nigris interruptis, halteribus pedibusque flavescentibus.

Habitat in floribus. *Dn. Meigen.*

*Chamaemyae* genus, ad *Chlorops* propius accedit, quamvis ob fabricam oris alienum, *Dn. Meigen.*

a Magnitudo naturalis. b Eadem aucta.





*Musca ludificia* Fem. Meigen.





MVSCA ludifica.

*Die Brettspiel - Fliege.*

*MVSCA ludifica*: antennis plumatis nigra, thorace sublineato, abdomine ovato  
testaceo: segmento primo lineaque dorsali nigris. *Fabric. Syst. Antl. n. 73.*  
*p. 298. Ent. syst. VI. n. 46. p. 323.*

Habitat frequens in pratis, pascuis, pecoribus molestissima.

Est *femina* maxis, cuius figura, sub nomine *Muscae nigrip.* iam iam in  
Faun. inf. depicta est.

1873

1873

1873

1873

1873



*Tenthredo lutea* Fabr.



**TENTHREDO lutea.**

*Die grosse gelbe Blattwespe.*

*TENTHREDO lutea*: antennis clavatis luteis, abdominis segmentis plerisque flavis. *Fabric.* Ent. syst. III. n. 3. p. 105. Syst. Ent. n. 3. p. 318. Spec. Inf. I. n. 3. p. 406. Mant. Inf. I. n. 3. p. 253.

*CIMBEX lutea.* *Fabric.* Svft. Piez. n. 3. p. 16.

*TENTHREDO lutea.* *Linn.* Syst. Nat. n. 3. p. 921. ed. XIII. n. 3. p. 2654. Fn. Suec. n. 1534.

*Degeer* Inf. T. II. P. II n. 7. p. 223. tab. 33. fig. 8—16.

*Rösel* Inf. Bel. II. tab. 13.

*Schäffer* Ic. Inf. Ratisb. tab. 103. fig. 2 3.

*Panzer* Nomencl. d. Schaff. Inf. n. 2. 3. p. 113.

Habitat in Salice, Betula, Alno; in dumetis sylvaticis, pratis.





*Prosopis albipes* Latreill.





**PROSOPIS albipes Latreill.**

*Die weifs geringeltfüßichte Maskenwespe.*

**PROSOPIS albipes:** nigra thorace maculato, abdominis segmento primo secundoque rufis, tibiis albo annulatis.

Habitat in floribus. *Dn. Latreille.*

Affinis *Prosop. colorat.* Fn. Inf. LXXXIX. 14. sed diversa, cum magnitudine, tum corporis circumscriptione. Caput nigrum, fronte inter antennas, macula semilunari flava. Antennae nigrae. Thorax ater, lineola antice interrupta, alia utrinque marginali, punctisque duobus ante scutellum flavis. Abdomen ovale, segmentis duobus ferrugineis, reliquis nigris. Tibiae medio albo annulatae. Alae opacae.  
a Magnitudo naturalis. b Eadem aucta. c Caput antice visum, auctum.

*[Faint, illegible text, likely bleed-through from the reverse side of the page]*



*Megachiles Papaveris* Latreill. Mas.



**MEGACHILES Papaveris Latreill. Mas.**

*Die Tapezirbiene. Die Mohnbiene. Das Männchen. L'Andrene rapissiere. L'Abeille du Pavot. Latreille.*

*MEGACHILES Papaveris*: nigra; mandibulis tridentatis; capite thoraceque rufescente-griseo hirsutis; abdomine infra griseo sericeo; segmentis supra griseo marginatis; secundo tertioque ad marginem anticum transverse impressis.

*Latreille* hist. nat. des Fourmis, p 302. tab. 12. fig. 1.

Nidus monothalamus sub terra, cuius latera petalis *Papaveris Rboendos* L. et tegit, et firmat.

A Cl. *Latreille* nunc litteris suis amicissime ad me datis, edoctus, Cl. *Fabricium*, hanc *Megachilem Papaveris Latr.* cum *Anthophora sua* Faun. Inf. XCIX. 16. delineata, haud bene coniunxisset, simulacque speciminibus ad me humanissime transmissis, de differentia utriusque speciei certior factus, nunc veram *Megachilem Papaveris Latr.* delineandam curavi, cautius nunc ab *Anthophora argentata Fabric.* et *Faun.* separandam.

a Magnitudo naturalis, b Eadem aucta.





*Megachiles Papaveris* Latreill. Fem.





**MEGACHILES Papaveris. Latr. Femina.**

*Die Tapezierbiene. Die Mohnbiene. Das Weibchen. L'Andrene  
tapißiere. L'Abeille du Pavot. Latreille.*

**MEGACHILES Papaveris. Latreille l. c.**

Habitat cum mare suo.

Distincta a Mare, segmentis abdominalibus minus albidis, segmento penultimo utrinque subdentato, anoque s. segmento ultimo manifestius bidentato.

a Magnitudo naturalis. b Eadem aucta, c Abdominis segmenta ultima aucta.





*Anthophora femorata* Latreill. Mas.



**ANTHOPHORA femorata Latr. Mas.**

*Die Schenkel-Biene. Das Männchen.*

*ANTHOPHORA femorata*: cinereo villosa, abdominis segmentis margine albido ciliatis, ventre lana cinerea, tibiis posticis elongatis dilatatis, intus obsolete dentatis.

Habitat in floribus. *Dn. Latreille.*

Caput nigrum cinereo pubescens, fronte inter antennis macula utrinque laterali, alia sub antennis, et alia longiori ante clypeum flavis. Clypeus flavus, puncto utrinque nigro. Mandibulae basi flavae, apice fuscae. Antennarum articulus primus subtus flavus. Thorax cinereo villosus. Abdomen ovatum nigrum, segmentis margine albido pubescentibus: subtus lana cinerea tectum. Femora clavata nigra: tibiae posticae incurvatae, elongatae, dilatatae, apice truncatae unispinosae, interiori margine obsolete dentatae, tarsorum articulo primo incrassato spinoso, reliquis subtus flavo-ciliatis. Alae hyalinae.

a Magnitudo naturalis. b Caput antice visum auctum.





*Anthophora femorata* Latreill. Fem.





ANTHOPHORA femorata Latr. Mas.

*Die Schenkel-Biene. Das Weibchen.*

*ANTHOPHORA femorata.* Latr. etc.

Habitat cum mare suo. *Dn. Latreille.*

Differt a *mare*, fronte nigra cinereo pubescente, penitus immaculata. Thorace cinereo hirsutiori Abdominis segmentis manifestius albido-ciliatis: ano prominulo. Tibiis posticis subtus lana albida densa tectis, apice appendiculo elongato penicellato.

a Magnitudo naturalis. b Pes posticus auctus.

1875

1876

1877

1878

1879

1880

1881



*Anthidium florentinum* Fabr.



**ANTHIDIUM florentinum. Mas.**

*Die florentinische Stachel - Biene. Das Männchen.*

*ANTHIDIUM florentinum*: abdomine maculis flavis lateralibus, subtus hirsutissimo: segmentis ultimis utrinque dentatis. *Fabric. Syst. Piez. n. 3. p. 366.*

*APIS florentina. Fabric. Ent. syst. III. n. 74. p. 331.*

*MEGACHILES florentina. Latreille.*

Habitat in floribus. Dn. Latreille.

a Magnitudo naturalis. b Pars abdominis aucta.





*Colletes fodiens* Latreill. Mas.





COLLETES fodiens Latr. Mas.

*Die grabende Biene. Das Männchen.*

*COLLETES fodiens*: nigra cinereo-hirsuta, abdomine cylindrico nudo, segmentis niveo marginatis.

Habitat in floribus. *Dn. Latreille.*

Caput nigrum, fronte cinereo hirsuta. Thorax niger obscure cinereo pubescens. Abdomen elongatum cylindricum, segmentis omnibus niveo marginatis. Pedes nigri pubescentes. An potius *Andrenis* meis associanda?

a Magnitudo naturalis. b Eadem aucta.

1815 - 1816

1817 - 1818

1819 - 1820

1821 - 1822

1823 - 1824

1825 - 1826

1827 - 1828

1829 - 1830

1831 - 1832



*Colletes fodiens* Latr. *Fem.*



COLLETES fodiens Latr. Femina.

*Die grabende Biene. Das Weibchen.*

*COLLETES fodiens*: Latr.

Habitat cum mare.

a Magnitudo naturalis. b Eadem aucta.

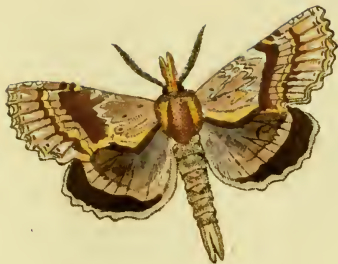
THE UNIVERSITY OF CHICAGO

THE DIVISION OF THE PHYSICAL SCIENCES

PHYSICS DEPARTMENT

5500 UNIVERSITY AVENUE

1955



*Bombyx palpina* Fabr.





**BOMBYX** palpina.

*Die Schnauzenmotte. Die Fischschwanzphalene. Der Rüsselspinner.  
Der Weisweidenspinner. Die Rüsselphalene. Phalene en  
Muscau. Degeer.*

*BOMBYX palpina*: alis deflexis dentatis albidis nigro venosis, palpis porrectis  
pennaceis. *Fabric.* Ent. syst. IV. n. 129. p. 448. *Syst. Ent.* n. 64. p. 575.  
*Spec. Inf.* II. n. 88. p. 189. *Mant. Inf.* II. n. 120. p. 121.

*PHALENA BOMBYX palpina.* *Linn. Syst. Nat.* n. 64. p. 828. ed. XIII. n. 64.  
p. 2431. *Fn. Suec.* n. 1146.

*System. Verz. d. W. Schmett.* n. 2. p. 62.

*Degeer* *Inf.* I. p. 61. tab. 4. fig. 7.

*Esper* *eur. Schm.* II. p. 315. tab. 63. fig. 1—4.

*Borkhaus.* *eur. Schm.* II. n. 145. p. 389.

Die Raupe dieses Spinners begiebt sich zur Verwandlung in die Erde, wölbet sich darin eine Höhlung, welche sie mit ihren Fäden ausspinnt, und wird darin zu einer rothbraunen fast walzenförmigen Chrysolide. Diese überwintert und der Spinner entwickelt sich im künftigen Frühling, wo man ihn gewöhnlich an den Stämmen der Bäume, welche der Raupe zur Nahrung dienen, sitzend antrifft. *Borkhaufen.*



*Bombyx plumigera* Fabr.



**BOMBYX plumigera.**

*Der Ahornspinner. Der Federbuschspinner.*

*BOMBYX plumigera*: alis deflexis subferrugineis: friga flavescente, antennis maris pectinatis. *Fabric*, Ent. Syst. IV. n. 174. p. 462. Mant. Inf. II, n. 145. p. 127.

*Syst. Verz. d. W. Schmet.* n. 2. p. 61.

*Esper* eur. Schm. II. p. 254. tab. 50. fig. 6. 7.

Die Raupe dieser Phalene lebt im Anfang des Julius einsam auf Ahornbäumen, auch ist sie an dem Stamm einer Birke gefunden worden. Die Art und Weise ihrer Verwandlung, ist noch nicht hinlänglich bekannt. *Borkhausen*.



**BOMBYX plumigera:**

*Der Ahornspinner. Der Federbuschspinner. Der grofse Schnurrbart.*

*BOMBYX plumigera*: alis deflexis subterrugineis: striga flavescente, antennis maris pectinatis. *Fabric*, Ent. Syst. IV. n. 174. p. 462. *Mant. Inf.* II, n. 145. p. 127.

*Syst. Verz. d. W. Schm.* n. 2. p. 61.

*Esper* eur. *Schm.* II. p. 254. tab. 50. fig. 6. 7.

*Borkbauf.* eur. *Schm.* III. n. 171. p. 445.

Die Raupe dieses Spinners lebt im Anfange des Julius einsam auf Ahornbäumen, auch an dem Stamme einer Birke ist sie gefunden worden.

PLANTAS DE LA SIERRA DE

... de la Sierra de ...  
... de la Sierra de ...  
... de la Sierra de ...

... de la Sierra de ...  
... de la Sierra de ...  
... de la Sierra de ...







- Tab. 1. *Coccinella bipunctata* Fabric.  
 — 2. *Coccinella vigintipunctata* Fabric.  
 — 3. *Coccinella conglomerata* Fabric.  
 — 4. *Coccinella conglobata* Fabric.  
 — 5. *Coccinella quatuordecimguttata* Fabric.  
 — 6. *Coccinella duodecimpustulata* Fabric.  
     (Cocc. conglomerat. var.)  
 — 7. *Coccinella quatuordecimpustulata* Fabric.  
 — 8. *Cistela sulphurea* Fabric.  
 — 9. *Clythra longipes* Fabric.  
 — 10. *Clythra quadripunctata* Fabric.  
 — 11. *Cleptes nitidula* Fabric.  
 — 12. *Ceropales Hifrio* Fabric.  
     (Pompilus festivus Tabul.)  
 — 13. *Larra dimidiata* Panzer.  
 — 14. *Larra dubia* Panzer  
 — 15. *Larra Iokischiana* Panzer  
 — 16. *Larra unicolor* Panzer  
 — 17. *Larra pompiliformis* Panzer  
 — 18. *Sapyga annulata* Panzer  
 — 19. *Anthophora bihamata* Panzer  
 — 20. *Eucera atricornis* Fabric.  
 — 21. *Mutilla ciliata* Fabric.  
 — 22. *Bombyx Ziczac* Fabric.  
 — 23. *Bombyx Capucina* Fabric.  
 — 24. *Bombyx plumigera* Fabric.





*Coccinella bipunctata* Fabr.



COCCINELLA bipunctata.

*Der zweypunktirte Marienkäfer. Der Zweypunkt. La Coccinelle rouge à deux points noirs. Geoffr.*

COCCINELLA *bipunctata*: coleoptris rubris: punctis nigris duobus. *Fabric. Syst.*

*Eleuth. I. n. 29. p. 360. Ent. syst I n. 21. p. 270. Syst. Ent. n. 6. p 79.*

*Spec. Inf. I. n. 10. p. 94. Mant. Inf. I. n. 16. p. 54.*

COCCINELLA *bipunctata*. *Linn. Syst. Nat. n. 7. p. 580. ed. XIII. n. 7. p. 1647.*

*Geoffr. Inf. I. n. 1. p. 320.*

*Illiger Kugel. Käf. Pr. I. var. 19. p. 417.*

*Paykull Fn. Suec. II. p. 17. 18. var. X.*

*Schaeffer Ic. Inf. Ratisb. tab. 9. fig. 9.*

*Panzer Syst. Nomencl. d. Schäff. Inf. n. 9. p. 14.*

Frequens in hortis, in floribus.

a Magnitudo naturalis. b Eadem aucta.

1871

4

1871

1871

1871

1871

1871

1871

1871

1871

1871

1871

1871

1871





*Coccinella vigintipunctata* Fabr.



COCCINELLA vigintipunctata.

*Der zwanzigpunktirte Marienkäfer. Der Zwanzigpunkt.  
La Coccinelle jaune sans future. Geoffr.*

COCCINELLA *vigintipunctata*: coleoptris flavis: punctis nigris viginti. *Fabric.*  
Syst. Eleuth. I. n. 86. p. 371. Ent. syst. I. n. 68 p. 280. Syst. Ent. n. 30.  
p. 84 Spec. Inf. I. n. 44. p. 100. Mant. Inf. I. n. 63. p. 59.

COCCINELLA *vigintiduopunctata* *Linn.* Syst. Nat. n. 26. p. 582. ed. XIII. n. 26.  
p. 1655. Fn. Suec. n. 486.

COCCINELLA *vigintiduopunctata*. *Illig.* Kugel. Käf. Pr. I. n. 37. p. 468.  
*Geoffr.* Inf. I. n. 17. p. 329.

*Herbst* Coleopt. V. n. 82 p. 331. tab. 57. fig. 14.

— — Archiv. V. tab. 22 fig. 10.

Habitat in floribus.

a Magnitudo naturalis. b Eadem aucta.





*Coccinella conglomerata* Fabr.



COCCINELLA conglomerata.

Der gelb und schwarzfleckigte Marienkäfer. Der verwirrtgeflechte  
Marienkäfer. Die Hirsfendecke. Das Schachbrett. La Coccinelle  
à l'echiquier. Geoffr.

COCCINELLA conglomerata: coleoptris flavescens: punctis nigris plurimis con-  
tiguis, apice puncto nigro distincto. Fabric Syst. Eleuth. I. n. 93. p. 372.  
Ent. syst. I. n. 75 p. 282. Syst. Ent. n. 35. p. 84. Spec. Inf. I. n. 49.  
p. 101. Mant Inf I. n. 68 p. 59

COCCINELLA conglobata. Linn. Syst. Nat. n. 30. p. 583. ed. XIII. n. 30. p. 1655.  
Fn. Suec. n. 489.

Geoffr. Inf. I. n. 15 p. 328.

Illiger Kugel. Kät. Pr. I. n. 35. var.  $\gamma$ . p. 462.

— — Magaz. I. p. 401.

*Schaeffer* Ic Inf. Ratisb. tab. 30 fig 11.

*Panzer* Syst Nomenclat. d. Schäff. Inf. n. 11. p. 42.

Habitat in floribus.

a Magnitudo naturalis. b Eadem aucta.





*Coccinella conglomerata* var. Fabr.



COCCINELLA conglomerata. Varietas.

*Der gelb und schwarzflektigte Marienkäfer. Der verwirrtgeflechte  
Marienkäfer. Der zwölfblatterigte Marienkäfer.*

*Abänderung.*

COCCINELLA conglobata. Illiger Kug. Käf. Pr. I. n. 35. var. ♂.

COCCINELLA duodecimpustulata. Fabric. Syst. Eleuth. I. n. 150. p. 385. Ent.  
syst I. n. 110. p. 290.

COCCINELLA fimbriata. Sulzer abgek. Gesch. d. Inf. tab. 3. fig. 7. c.  
Illiger Magaz. I. p. 404.

Habitat in floribus.

a Magnitudo naturalis.    b Eadem aucta.

*[The text in this section is extremely faint and illegible due to the quality of the scan. It appears to be a list or a series of entries, possibly containing names and dates.]*



*Coccinella conglobata* Fabr.



**COCCINELLA conglobata.**

*Der rothe schwarz besprengte Marienkäfer. Die Griefsdecke.*

*La Coccinelle à bordure. Geoffr.*

*COCCINELLA conglobata*: coleoptris flavis: punctis nigris plurimis contiguis apice  
immaculatis. *Fabric.* Syst. Eleuth. I. n. 94. p. 373. Ent. Syst. I. n. 76. p. 282.

*Geoffr.* Inf I. n. 12. p. 326.

*Illiger* Kugel. Käf Pr. I. n. 34. var.  $\gamma$ . p. 460.

Habitat in floribus.

2. Magnitudo naturalis. b. Eadem aucta, ]







*Coccinella quatuordecimguttata* Fabr.



**COCCINELLA quatuordecimguttata.**

*Der vierzehntropfigte Marienkäfer. Der Vierzehntropf. Die rothe Coccinelle mit vierzehn weissen Tropfen. La Coccinelle à quatorze points blancs. Geoffr.*

*COCCINELLA quatuordecimguttata*: coléoptris rufis: punctis albis quatuordecim,  
*Fabric.* Syft. Eleuth. I. n. 105. p. 374. Ent. fyft. I. n. 85. p. 284. Syft.  
Ent. n. 38 p. 85. Spec. Inf. n. 52. p. 102. Mant. Inf. I. n. 74. p. 60.

*COCCINELLA quatuordecimguttata.* Linn. Syft. Nat. n. 34. p. 583. ed. XIII.  
n. 34. p. 1659. Fn. Suec. n. 492.

*Geoffr.* Inf. I. n. 13. p. 327.

*Illig.* Kugel. Käf. Pr. I. n. 22. p. 435.

*Herbst* Coleopt. V. n. 107. p. 376. tab. 59. fig. 3.

— — Archiv. V. tab. 22. fig. 17.

*Schaeffer* Ic. Inf. Ratisb. tab. 9. fig. 11.

*Panzer* Syst. Nomencl. d. Schäff. Inf. n. 11. p. 14.

Habitat in floribus.

a. Magnitudo naturalis. b. Eadem aucta,



*Coccinella quatuordecimpustulata* Fabr.



**COCCINFLIA** quatuordecimpustulata.

*Der vierzehnblatterigte Marienkäfer. Der Vierzehnfleck. La Coccinelle noire, à quatorze points jaunes. Geoffr.*

*COCCINELLA quatuordecimpustulata*: coleoptris nigris: punctis albis quatuordecim.

*Fabric.* Syst. Eleuth. I. n. 152. p. 385. Ent. syst. I. n. 111. p. 290. Syst.

Ent. n. 50. p. 87. Spec. Inf. I. n. 68. p. 106. Mant. Inf. I. n. 93. p. 61.

*COCCINELLA quatuordecimpustulata.* Linn. Syst. Nat. n. 46. p. 585, ed. XIII.

n. 46. p. 1665. Fn. Suec. n. 502.

*Geoffr.* Inf. I. n. 18. p. 530.

*Illiger* Kugel. Käf. Pr. I. n. 30. p. 445.

*Herbst* Coleopt. V. n. 121. p. 388. tab. 59. fig. 17.

*Schaeffer* Ic. Inf. Ratisb. tab. 30. fig. 10.

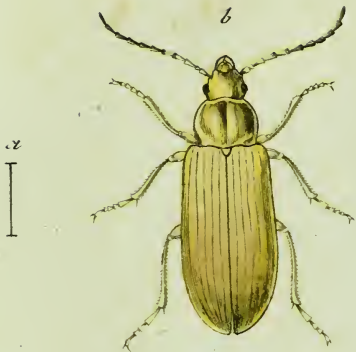
*Panzer* System. Nomencl. d. Schäff. Inf. n. 10. p. 42.

Habitat in floribus.

a. Magnitudo naturalis. b. Eadem aucta.

*[The text in this section is extremely faint and illegible due to the low resolution and blurriness of the scan. It appears to be a list or a series of entries, possibly related to botanical specimens, but the specific details cannot be discerned.]*





*Cistela sulphurea* Fabr.



**CISTELA sulphurea.**

*Der schwefelgelbe Pflanzenkäfer. Le Tenebrion jeune. Geoffr.*

*CISTELA sulphurea*: flava elytris sulphureis. *Fabric.* Syft. E'enth. I. n 6. p. 18.

Ent. syft. II. n 8. p. 43. Syft. Ent. n. 5. p. 117. Spec. Inf. I. n. 6. p. 147.

Mant Inf. n. 8 p. 85

*CHRYSOMELA sulphurea* *Linn.* Syft. Nat. n. 114. p. 602. ed. XIII, n. 98. p. 1714.

*Geoffr.* Inf I n. 11. p 351.

*Herbst* Archiv. IV. p. 64 n 2. tab 23. fig 28.

*Paykull.* Fn. Suec. II n 7 p. 125.

Habitat in floribus umbellatis.

a. Magnitudo naturalis. b. Eadem aucta.

1875



*[The following text is extremely faint and illegible due to the quality of the scan. It appears to be a list or a series of entries, possibly describing botanical specimens.]*



*Clytra longipes* Fabr.



CLYTHRA longipes.

*Der langfüßichte Sackkäfer. Le Gribouri à pattes longues.*

CLYTHRA *longipes*: nigra obscura, elytris pallidis: maculis tribus nigris, pedibus anticis elongatis. *Fabric. Syst. Eleuth. II. n. I. p. 28. Ent. syst. suppl. n. I. p. 109.*

CRYPTOCEPHALVS *longipes*. *Fabric. Ent. syst. II. n. I. p. 52. Syst. Ent. n. I. p. 105. Spec. Inf. I. n. I. p. 137. Mant. Inf. I. n. I. p. 78.*

CLYTHRA *longipes*. *Laichart. Inf. tyr. I. p. 166.*

*Petagna Inf. calabr. n. 53. fig. 29.*

*Schaeffer Ic. Inf. Ratisb. tab. 6. fig. 3.*

*Panzer Syst. Nomencl. d. Schöff. Inf. n. 3. p. 8.*

Habitat in Corylo, Carpino.

a. Magnitudo naturalis. b. Eadem aucta.







*Clytra quadripunctata* Fabr.



CLYTHRA quadripunctata.

*Der vierpunktige Sackkäfer. Le Gribouri à quatre points. Geoffr.*

CLYTHRA quadripunctata: nigra, elytris rubris: punctis duobus nigris. *Fabric.*  
Syst. Eleuth. II. n. 13. p. 31. Ent. Syst. Suppl. n. 4. p. 110.

CRYPTOCEPHALVS quadripunctatus. *Fabric.* Ent. Syst. II. n. 6. p. 54. Syst.  
Ent. n. 2. p. 106. Spec. Inf. I. n. 3. p. 138. Mant. Inf. I. r. 3. p. 78.

CHRYSOMELA quadripunctata. *Linn.* Syst. Nat. n. 76. p. 596. ed. XIII. n. 3.  
p. 1700.

*Geoffr.* Inf. I. p. 195. tab. 3. fig. 4.

*Degeer* Inf. V. n. 32. p. 392. tab. 10. fig. 7.

*Paykull* Fn. Suec. II. n. 1. p. 128.

*Schaeffer* Ic. Inf. Ratisb. tab. 6. fig. 1. 2.

*Panzer* Syst. Nomencl. d. Schäff. Inf. n. 1. 2. p. 8.

Habitat in Alno, Corylo, Fago.

a. Magnitudo naturalis. b. Eadem aucta.

*[The text on this page is extremely faint and illegible. It appears to be a list or a series of entries, possibly containing names and dates, but the characters are too light to transcribe accurately.]*



*Cleptes nitidula* Fabr.



CLEPTES nitidula.

*Die glänzende Trugwespe.*

CLEPTES *nitidula*: cyaneo nigra, thorace abdomineque antice ferrugineis. *Fabric.*

Syst. Piez. n. 2. p. 154.

ICHNEVMON *nitidulus*. *Fabric.* Ent. Syst. III. n. 211. p. 284.

*Rossi* Faun. Etrusc. II. n. 790. p. 53. tab. 6. fig. 1—7?

*Coqueb.* illustr. I. tab. 4. fig. 5.

Habitat in dumetis, in sylvaticis.

a Magnitudo naturalis. b Eadem aucta.

*[Faint, illegible handwritten text, likely bleed-through from the reverse side of the page]*





*Pompilus festivus* <sup>23</sup> *Nihi.*



CEROPALES *histrio*:

*Die bunte Streitwespe.*

CEROPALES *histrio*: nigro albo varia, abdominis segmentis margine flavis. *Fabric.* Syft. Piez. n. 3. p. 168.

EVANIA *histrio*. *Fabric.* Ent. Syft. Suppl. n. 2. p. 241.

Habitat in floribus, in pratis sylvaticis.

Thoracis Signatura flava. Metathorax utrinque macula flava. Tarsi posteriori nigri.

a Magnitudo naturalis, b Eadem aucta. c Caput antice visum auctum,





*Larra dimidiata* Miki.



LARRA dimidiata.

*Die getheilte Drehwespe.*

LARRA *dimidiata*: atra abdomine antice rufo, tarsis fuscis.

Habitat in pratis sylvaticis editioribus. Mus. Dn. *Iokisch*.

Similis *Larrae pompiliform*. Faun. Inf, germ. LXXXIX. 13. ast differre di-  
visa. An differentia sexus?

a. Magnitudo naturalis. b. Eadem aucta.







*Larra dubia* Miki.



LARRA dubia.

*Die zweifelhafte Drehwespe.*

LARRA *dubia*: atra, abdomine rufo basi atro.

Habitat in sylvaticis. Mus. Dn. *Loekisch*.

Distincta species videtur. Tota nigra immaculata, Abdomine rufo basi atro,

a, Magnitudo naturalis, b. Eadem aucta.





*Larra, Tockischiana Nithi.*



LARRA Iokifchianá.

*Die Iokische Drehwespe.*

LARRA *Iokifchiana*: atra cinereo pubescens, abdomine basi sanguineo, tarsis fuscis.

Habitat cum conspeciebus. Mus. Dn. *Iokifch*.

Dixi in honorem Dn. *Iokifch*, Entomologi et rerum naturalium cultoris indefessi eximii Norimbergensis, cuius amicitiae Faun. inf. germ. plura rariora insecta, gratum debet.

Distincta species. Tota nigra immaculata, et pube candicante vestita. Caput nigrum, fronte inter antennis argenteo-cinerea. Thorax ater immaculatus. Abdomen nigrum, segmentis tribus anterioribus rufis. Pedes nigri, tarsis fuscis.

a. Magnitudo naturalis. b. Eadem aucta.

REPORT

1880

The following report was prepared by the  
Department of the Interior, Bureau of  
Geological and Geographical Names, in  
response to a resolution of the Senate  
passed June 10, 1879, and a resolution  
of the House of Representatives passed  
July 1, 1879, both relating to the  
naming of geographical places.  
The report is divided into two parts,  
the first of which contains a list of  
places named since the year 1800,  
and the second part contains a list of  
places named before the year 1800.  
The names are arranged in alphabetical  
order, and each name is followed by  
the date of its adoption, and the  
authority by which it was adopted.  
The names are given in full, and  
the names of the States and Territories  
in which they are located are also  
given. The names are given in  
English, and the names of the  
original discoverers or settlers are  
also given, where known.





*Larra unicolor* Mihi.



LARRA unicolor.

*Die einfarbigte Drehwespe.*

LARRA *unicolor*: atra immaculata, abdominis segmentis lucidis.

Mus. Dn. *Iokisfb.*<sup>4</sup>

Caput atrum, fronte inter antennis cinereo-pubescente. Antennae nigrae. Oculi cinerei. Thorax punctatus nitidus. Metathorax pubescens opacus. Abdomen nigrum, segmentis lucidis. Pedes nigri pilosi: tarsis anticis crinitis,

a. Magnitudo naturalis. b. Eadem aucta.

1880

...



*Larra pompiliformis* Miki.



LARRA pompiliformis.

*Die Grabwespenartige Drehwespe.*

LARRA *pompiliformis*: atra cinereo-pubescentis, abdominis segmentis margine cinereo fasciatis lucidis.

Mus. Dn. Iokisch.

Statura et habitu *Pompil. fuscii* F. Caput nigrum cinereo pubescens, orbita inprimis fronteque inter oculos argenteo cinerea. Antennae nigrae cinereo-micautes. Thorax ater punctatus subnitidus: Scutellum, metathorax opaca. Abdomen atrum nitidum, segmentis margine cinereo fasciatis lucidis: ultimum segmentum acutum. Pedes nigri pilosi, cinereo micautes. Alae fuscae.

a. Magnitudo naturalis. b. Eadem aucta.

LISTE

des

Les

18





*Sapyga annulata* Mihi.



SAPYGA annulata.

*Die geringelte Moderwespe.*

SAPYGA *annulata*: atra pubescens, abdominis segmentis albido interrupte marginatis, tibiisque albido annulatis.

Mus. Dn. *Iokisch.*

Caput nigrum pilosum, punctis plurimis impressum. Oculi cinerei. Os nigrum: mandibulae basi albae. Antennae nigrae, longitudine abdominis. Thorax, scutellum atra punctata nitida. Metathorax cinereo - pubescens. Abdomen cylindricum punctatum, nitidum, nigrum, pubescens, segmentis omnibus interrupte albido marginatis, punctisque nigris margine laterali albido innatis: subtus nigrum nitidum segmentis punctis lateralibus albidis. Pedes nigri: tibiae anticae supra albae, reliquis albido annulatis. Tarsi albi. Alae hyalinae,

a Magnitudo naturalis. b Eadem aucta.





*Anthophora bihamata* Miki.



**ANTHOPHORA bihamata.**

*Die doppelhackichte Blumenbiene.*

**ANTHOPHORA bihamata:** nigra thorace hirsuto cinereo, abdominis segmentis margine cinereo ciliatis, segmento ultimo bihamato.

Mus. Dn. Tokisch.

Magnitudo et statura *Anthoph. argentat. Fabric.* Caput nigrum, fronte inter antennis cinereo-hirsutissima: occipite flavo hirsuto. Antennae breves nigrae. Thorax niger, cinereo hirsutus. Abdomen nigrum, nitidum, segmentorum marginibus cinereo ciliatis: segmentum ultimum hamo obtuso duplici. Pedes nigri cinereo hirti. Alae albae.

a. Magnitudo naturalis. b. Eadem aucta.







*Eucera atricornis* Fabr.



**EVCERA atricornis.**

*Die Schwarzhornichte Hornbiene.*

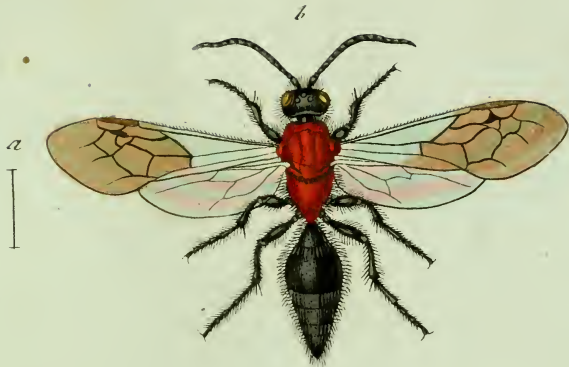
**EVCERA atricornis:** antennis nigris, longitudine corporis hirsuti ferrugineique.

*Fabric. Syst. Piez. n. 2. p. 382. Ent. Syst. III. n. 2. p. 344.*

Habitat in pratis sylvaticis editioribus.

a Magnitudo naturalis, b Eadem aucta,





*Mutilla ciliata* Fabr.



MVTILLA ciliata.

*Die gefranzte Kahlwespe.*

MVTILLA *ciliata*: hirta, nigra, thorace rufo, abdominis segmentis margine cinereo ciliatis. *Fabric. Syft. Piez. n. 41. p. 437. Ent. Syft. III, n. 23. p. 371.*

Habitat in collibus apricis, in floribus.

a Magnitudo naturalis. b Eadem aucta.







*Bombyx ziczac* Fabr.



**BOMBYX Ziczac.**

*Der Zikzakspinner. Der Flechtenweidensspinner. Das dreyhöckerigte  
Zikzak. Phalene Ziczac à trois tubercules. Degeer.  
Le bois veiné. Geoffr.*

**BOMBYX Ziczac:** alis deflexis dorso dentatis apicibusque macula grisea ocellari,  
antennis squamatis. *Fabric. Ent. Syst. IV. n. 107. p. 442. Syst. Ent. n. 55.  
p. 573. Spec. Inf. II. n. 76 p. 186. Mant. Inf. II. n. 98 p. 116.*

**PHALAENA Bombyx Ziczac.** *Linn. Syst. Nat. n. 61. p. 107. ed. XIII. n. 61. p.  
2430. Fn. Suec. n. 1116.*

*Syst. Verz. d. W. Schmett. n. 5. p. 63.*

*Geoffr. II. n. 29. p. 123.*

*Degeer Inf. I. p. 116 tab. 6 fig. 1—10.*

*Rösel Inf. Bel. I p. 129 tab. 20.*

*Esper eur. Schm. II. p. 293. tab. 59. fig. 1—4.*

*Schaeffer* Ic. Inf. ratisb. tab. 69. fig. 2. 3.

*Panzer* Syst. Nomencl. d. Sch. Inf. n. 2. 3. p. 86.

*Borkhausen* eur. Schm. III. n. 154. p. 415.

Die Raupe findet man das Jahr zweimal, im Julius und September auf Weiden und Pappeln. Sie lebt zwar einsam, doch findet man, wo man eine findet, gewöhnlich noch mehrere in einer nicht grossen Entfernung. Zur Verwandlung spinnt sie sich ein starkes Gespinnst, welches entweder zwischen Blätter, oder andere Materialien, oft auch auf der Oberfläche der Erde, oder in derselben angelegt ist. Die Chrysalide ist von gewöhnlicher Form, von Farbe schwarzbraun, oft auch rothbraun. Die von den frühern Raupen entwickeln sich in drey bis vier Wochen, die von den spätern aber überwintern, und die Phalänen erscheinen im Frühlinge des folgenden Jahrs. *Borkhaus.*



*Bombyx capucina* Fabr.



## BOMBYX Capucina.

### *Der Kapuzenspinner. Der Bachweidenspinner.*

BOMBYX *Capucina*: alis deflexis denticulatis ferrugineis denticuloque reflexo dorsali. *Fabric.* Ent. Syst. IV. n. 132. p. 449. Syst. Ent. n. 65. p. 575. Spec. Inf. II. n. 90. p. 190. Mant. Inf. II. n. 123. p. 122.

PHAL. BOMBYX *Capucina*. *Linn.* Syst. Nat. n. 79. p. 832. ed. XIII. n. 79. p. 2438. Fn. Suec. n. 1144.

*Syst. Verz. d. W. Schm.* n. 4. p. 63.

*Borckhaus.* eur. Schm. III. n. 152. p. 413.

Die noch nicht hinlänglich bekannte Raupe soll auf der Bachweide (*Salix vitellina* L.) getunden werden.

*[Faint, illegible text, likely bleed-through from the reverse side of the page]*





*Bombyx Morio* Fabr.



B O M B Y X Morio.

*Der Mohrenkopfs spinner. Der Lolch spinner. Der schwarzgestreifte Spinner mit gelben Ringen.*

BOMBYX *Morio*: alis deflexis hyalino nigris, abdomine villoso atro: segmentis marginis flavis. *Fabric. Ent. Syst.* IV. n. 116. p. 445. *Mant. Inf.* II. n. 106. p. 117.

PHALAENA *Bombyx Morio*. *Linn. Syst. Nat.* n. 66. p. 828. ed. XIII. n. 66. p. 2432. *Syst. Verz. d. W. Schm.* n. 1. p. 50.

*Esper. eur. Schmett.* IV. p. 224. tab. 43. fig. 6 et 7.

*Knoch. Beitr.* III. p. 110. tab. 5. fig. 7.

*Borkhaus. eur. Schm.* III. n. 93. p. 266.

Die Raupe ist schwarz und hat sechs Reihen rostfarbiger haariger Warzen. Sie lebt am Lolch (*Lolium perenne L.*). Zur Verwandlung spinnt sie sich in ein Gewebe ein und wird darinn eine schwarze mit bleichen Flecken bezeichnete Puppe, welche sich wahrscheinlich noch im nehmlichen Jahr im August entwickelt, denn in diesem Monat fand ich den Spinner.

---

Dieses Blat muss mit nro. 24. in 106ten Heft ausgetauscht werden.

*[The text in this section is extremely faint and illegible due to low contrast and blurring. It appears to be a list or a series of entries, possibly containing names and dates.]*





- Tab. 1. *Lagria pubescens* Fabric.  
 — 2. *Lagria hirta* Fabric.  
 — 3. *Curculio viridis* Fabric.  
 — 4. *Curculio pyri* Fabric.  
 — 5. *Curculio nubilus* Fabric.  
 — 6. *Tenthredo equestris* Klug.  
 — 7. *Tenthredo lutescens* Panzer.  
 — 8. *Ophion exhaustor* Mas Fabric.  
 — 9. *Ophion Bedeguaris* Klug.  
 — 10. *Ophion obrufator* Panzer.  
 — 11. *Chrysis caerulipes* Fabric.  
 — 12. *Chrysis stondera* Jurine.  
 — 13. *Dimorpha stigma* Klug.  
 — 14. *Andrena Potentillae* Klug.  
 — 15. *Dasygona argentata* Klug.  
 — 16. *Macropis labiata* Klug.  
 — 17. *Nemotelus nigrinus* Mas Meigen.  
 — 18. *Laphria gilva* Fabric.  
 — 19. *Dasygona germanicus* Fabric.  
 — 20. *Oestrus Trompe* Fabric.  
 — 21. *Oestrus nasalis* Meigen.  
 — 22. *Sphinx Quercus* Fabric.  
 — 23. *Zygaena infausta* Fabric.  
 — 24. *Zygaena Pruni* Fabric.

NB. Zu nr. 16. *Macropis labiata* Klug. gehört noch als Synonym: *Megilla labiata* Fabric. Syst.







*Lagria pubescens* Fabr.



LAGRIA pubescens.

*Der zarthärigte Wollkäfer.*

LAGRIA *pubescens*: villosa nigra thorace tereti: puncto medio impresso, elytris testaceis. *Fabric.* Syst. Eleuth. II. n. 6. p. 70. Syst. Ent. n. 7. p. 125. Spec. Inf. I. n. 10. p. 160. Mant. Inf. I. n. 12. p. 93. Ent. Syst. II. n. 3. p. 79.

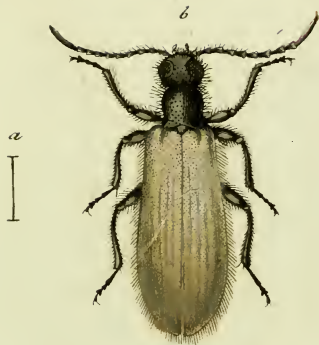
CHRYSOMELA *pubescens*. *Linn.* Syst. Nat. n. 120. p. 603. ed. XIII. n. 225. p. 1730.

Habitat in dumetis, pratis, floribus umbelliferis.

*Lagria pubescens* F. mas sequentis speciei *L. hirtae* est.

a. Magnitudo naturalis. b. Eadem aucta.





*Lagria hirta* Fabr.



**LAGRIA hirta.**

*Der rauhhärigte Wollkäfer. La Cantharide noire à etuis  
jaunes. Geoffr.*

**LAGRIA hirta:** villosa nigra, thorace tereti: elytris pallidis. *Fabric*, Syst. Eleuth.

II. n. 8. p. 70. Syst. Ent. n. 8. p. 125. Spec. Inf. I. n. 11. p. 160. Mant.

Inf. I. n. 13. p. 93. Ent. syst. II. n. 4. p. 79.

**CHRYSOMELA hirta.** *Linn.* Syst. Nat. n. 119. p. 602. ed. XIII. n. 226. Faun.

Suec. n. 578.

**TENEBRIO alatus villosus niger.** *Degeer* Inf. V. p. 446. tab. 2. f. 23, 24.

*Geoffr.* Inf. I. n. 6. p. 344.

*Payk.* Fn. Suec. II. n. 1. p. 155.

Habitat cum antecedenti.

a Magnitudo naturalis, b Eadem aucta.







*Curculio viridis* Fabr.



CVRCVLIO viridis.

*Der grüne Rüsselkäfer. Der Grünrüssel. Der Grünling. Le Charanson verd à bande jaune. Degeer.*

CVRCVLIO *viridis*: virescens: thoracis elytrorumque flavis. *Fabric.* Syft. Eleuth.

II. n. 34. p. 512. Syft. Ent. n. 102. p. 146. Spec. Inf. I. n. 139. p. 186.

Mant. Inf. I. n. 175. p. 112. Ent. Syft. II. n. 254. p. 454.

CVRCVLIO *viridis*. *Linn.* Syft. Nat. n. 76. p. 616. ed. XIII. n. 76. p. 1782.

*Payk.* monogr. Curc. n. 103. p. 107.

— — *Fn. Suec.* III. n. 24. p. 301.

*Herbst.* Coleopt. VI. tab. 69. fig. 4.

*Voet.* Coleopt. IV. n. 50 p. 70. tab. 40 fig. 50.

*Schaeffer* Ic. Inf. Ratisb. tab. 53. fig. 6 et tab. 76. fig. 1. 2. 3.

*Panzer* Syft. Nomencl. d. Schöff. Inf. p. 71. n. 6. et p. 91. n. 1. 2. 3.

Habitat in dumetis in Corylo, Alno etc. Pomona.

a Magnitudo naturalis. b Eadem aucta.

1873

Faint, illegible text, possibly bleed-through from the reverse side of the page. The text appears to be organized into several paragraphs or sections, but the characters are too light and blurry to transcribe accurately.



*Curculio Pyri* Fabr.



**CVRCVLIO Pyri.**

*Der Birnrüsselkäfer. Le Charanson à ecailles verdes et pattes  
fauves. Geoffr.*

CVRCVLIO *Pyri*: femoribus dentatis viridi aeneus, pedibus rufis. *Fabric. Syst.*  
*Eleuth. II n. 210. p. 541. Syst. Ent. n. 147. p. 155. Spec. Inf. I. n. 217.*  
*p. 198. Mant. Inf. I. n. 281. p. 122. Ent. Syst. II. n. 390. p. 487.*

CVRCVLIO *Pyri. Linn. Syst. Nat. n. 72. p. 615, ed. XIII. n. 72. p. 1775. Fn.*  
*Suec. n. 623. It. Scan. p. 355.*

*Geoffr. Inf. I n. 12. p. 282.*

*Degeer Inf. V. n. 34. p. 246.*

*Payk. monogr. Curc. n. 85. p. 88.*

— — *Fn Suec. III. n. 103. p. 230.*

*Herbst. Coleopt. VI. tab. 79. fig. 2.*

Habitat in dumetis, in Pyro communi frequens.

a, Magnitudo naturalis. b, Eadem aucta.



*[The text in this section is extremely faint and illegible due to the low resolution and blurriness of the scan. It appears to be several paragraphs of text, possibly a letter or a report, but the specific words and sentences cannot be discerned.]*





*Curculio nubilus* Fabr.



**CVRCVLIO nubilus.**

*Der wolkgigte Rüsselkäfer. Der chagrinierte Rüsselkäfer.*

**CVRCVLIO nubilus:** femoribus dentatis griseus, elytris punctis obscurioribus numerosis subquadratis. *Fabric.* Syst. Eleuth. II. n. 191. p. 538. Gen. Inf. Mant. p. 228. Spec. Inf. I. n. 210. p. 197. Mant. Inf. I. n. 274. p. 122. Ent. Syst. II. n. 380. p. 485.

*Paykull* monogr. Curc. n. 76. p. 79.

— — Fn. Suec. III. n. 76. p. 273.

*Herbst* Coleopt. VI. tab. 86. fig. 10.

*Schäffer* Ic. Inf. ratisb. tab. 2. fig. 11.

*Panzer* Syst. Nomencl. der Schäff. Inf. p. 4. n. 11.

Habitat in Alno, Betula, Corylo.

a Magnitudo naturalis. b Eadem aucta.

1875

...

...



*Tenthredo equestris* Klug.



TENTHREDO equestris.

© Biodiversity Heritage Library, <http://www.biodiversitylibrary.org/>; [www.zobodat.at](http://www.zobodat.at)

*Die Ritter Blattwespe.*

TENTHREDO *equestris*: antennis filiformibus nigra, abdominis medio, pedibus anticis, tarsisque omnibus pallide lutescentibus.

Habitat Berolini. *Dr. Klug.*

Habitus et statura *Tenthredin. flavicorn.* et *luteicorn. Fabric.* aff. distincte diversa. Caput nigrum transversum opacum pubescens, clypeo palpisque pallidis. Antennae nigrae, articulo primo concolore. Thorax niger, alarum squamula pallida. Abdomen pallidum nitidulum, segmento primo toto, secundo apice, ultimo penultimoque nigris. Subtus etiam pallidum. Femora nigra, antice subtus pallida. Tibiae mediae et posticae pallida, supra lineola nigra: anticae tarsisque omnes pallidi. Alae hyalinae nervo antico crassiori nigro.







*Penthredo lutescens* Mihi.



TENTHREDO lutescens.

*Die braungelblichte Blattwespe.*

TENTHREDO *lutescens*: thorace nigro maculis tribus dorsalibus rufis, abdomine flavo, pallide marginato.

Habitat Berolini. *Dr. Klug.*

Caput nigrum nitidum punctatum, macula inter antennis flava. Palpi flavi. Mandibulae flavae fuscidentatae. Antennae supra nigrae, subtus, cum articulis primis, rufae. Thorax ater nitidus, maculis duabus oppositis dorsalibus, et scutellari tertia rufis. Abdomen flavum, margine laterali pallido, segmentis primis duabus nigris. Pedes omnes pallide flavescentes. Alae obscuro hyalinae, postice macula fusca.

a Magnitudo naturalis. b Eadem aucta.





*Ophion exhaustator* Mas Fabr.



**OPHION exhaustator. Mas.**

*Die schwarze rothbauchigte Sichelwespe mit schwarzem gekrümmten  
Schwanzstachel. Das Männchen.*

**OPHION exhaustator:** niger abdomine rufo, basi apiceque nigro: aculeo recurvo  
falcato. *Fabric. Syst. Piez. n. 22. p. 135. Ent. Syst. Suppl. n. 138. p. 226.*

Habitat in pratis, floribus. *Dr. Klug.*

a Magnitudo naturalis, b Eadem aucta.







*Ophion Bedeguaris Klug.*



OPHION *Bedeguaris*. Femina.

*Die Sichelwespe in den Schlafäpfeln. Das Weibchen.*

OPHION *Bedeguaris*: niger, abdomine obscure flavo apice nigro, aculeo recurvo flavo.

Habitat in *Rosae Bedeguar*. Dr. Klug.

E minoribus. Caput nigrum, ore flavo. Antennae nigrae subtus flavae. Thorax, metathorax nigri. Abdomen nitidum obscure flavum petiolo nigro; aculeus abdomine longior recurvus flavus. Abdomen *maris* truncatum. Pedes omnes flavi, femoribus posticis clavatis: *maris* simplicibus. Alae hyalinae, nervo antico crassiori flavo.

a Magnitudo naturalis. b Eadem aucta,





*Ophion obtusator* Miki.



OPHION obtufator.

*Die schwarze Sichelwespe mit dem stumpfen gelb gebänderten  
Hinterleib.*

OPHION *obtufator*: niger, abdomine compresso truncato flavo, basi fusco, petio-  
lo nigro.

Habitat Berolini. *Dr. Klug.*

E minoribus. Caput nigrum, fronte pube cinerea. Palpi flavescentes. An-  
tennae nigrae. Thorax, metathorax nigri pube cinerea tecti. Abdomen compres-  
sum clavatum, basi truncatum, primo segmento petiolari nitido nigro, reliquis tri-  
bus ultimis fuscis, mediis flavis. Pedes omnes flavi. Alae hyalinae.

a Magnitudo naturalis. b Eadem aucta.







*Chrysis caerulipes* Fabr.



CHRYSIS caerulipes.

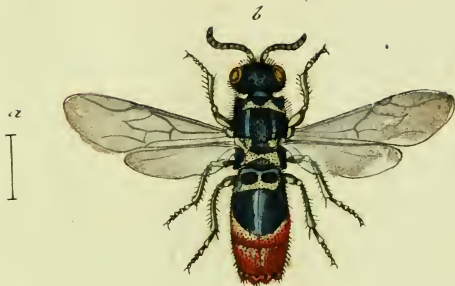
*Die blaufüßsichte Goldwespe.*

CHRYSIS *caerulipes*: nitida auropurpurea, thoracis postico pectoreque cyaneis,  
*Fabric. Syft. Piez. n. 13. p. 173. Ent. Syft. Suppl. n. 9. p. 257.*

Habitat in Austria, Berolin. *Dr. Klug.*

a Magnitudo naturalis. b Eadem aucta.





*Chrysis Stöndera Turine.*



CHRYISIS Stondera.

*Die Stonderische Goldwespe.*

CHRYISIS *Stondera*: nitida, thorace abdominisque segmento toto, secundo apice caeruleis, reliquis aureis, pedibus cyaneis.

Habitat Berolini. *Dr. Klug.*

Habitus statura et summa affinitas *Chrysf. fulgid. Fabric.* et *Faun. Inf. LXXIX. 15.* ast differre videtur, magnitudine duplo minori, et pedibus cyaneis.

/ a Magnitudo naturalis. b Eadem aucta,







*Dimorpha stigma* Klug.



**DIMORPHA Stigma.**

*Die? benarbte Maskenwespe.*

**DIMORPHA Stigma:** atra, abdomine sanguineo apice nigro vertice macula didyma lactea.

Habitat Berolini. *Dr. Klug.*

Caput nigrum nitidum, vertice macula nitida didyma lactea. Os nigrum. Antennae nigrae. Oculi maximi fusci, exserti, postice contigui. Thorax, metathorax, scutellum atra immaculata; Abdomen ovatum basi sanguineum, nitidum, apice nigrum acutum. Pedes nigri; tibiae anticae albo annulatae. Alae apice fuscescentes.

**Ad Larrae** genus, meliori iure, fortasse amandanda species.

a Magnitudo naturalis. b Eadem aucta.





*Andrena potentillae* Klug.



*Die Fingerkraut - Waldbiene.*

**ANDRENA** *Potentilla*: cinereo villosa nigra, abdomine rufo, basi apiceque nigro, medio fasciis duabus nigris.

Habitat Berolini. *Dr. Klug.*

Magnitudine *Andr. minutae* F. Caput nigrum transversum cinereo villosum, clypeo late niveo albo barbato. Antennae nigrae subtus rufae. Thorax, metathorax, scutellum atra immaculata. Abdomen ovatum nitidum pube cinerea villosum, rufum, segmentis baseos apicisque nigris, medio fasciis nigris nec marginem lateralem attingentibus. Pedes nigri, pube cinerea tecti. Alae hyalinae nervo antico crassiori flavo.

a Magnitudo naturalis. b Eadem aucta. c Caput cum antennis auctum.







*Dasypoda argentata* Klug.



DASYPODA *argentata*.

*Die silbern behaarte Wollfuss-Biene.*

DASYPODA *argentata*: cinereo villosa atra, abdominis segmentis duobus ultimis pedibusque posticis flavo hirsutissimis.

Habitat Berolini. *Dr. Klug.*

Habitus et statura *Dasypod. hirtipes* Fabr. et *D. plumpipes* Faun. Inf. XCIX. 15. sed ab utrisque diversa. Caput nigrum hirsutum, sub antennis cinereo-villosum. Clypeus subnudus. Antennae breves nigrae. Thorax villosus niger, antice posticeque cingulo albo villoso. Abdomen nigrum, segmentis prioribus supra pube cinerea tectis, ultimis duobus flavo hirsutissimis. Pedes hirsuti nigri, ultimis flavo hirsutissimis. Alae subhyalinae postice fuscae.

a Magnitudo naturalis. b Eadem aucta.





*Macropis labiata* Klug.



MACROPIS labiata.

*Die gelblippichte Wespen-Biene.*

MACROPIS *labiata*: pubescens atra, abdomine rotundato, segmentorum marginibus cinereo ciliatis, tarsis rufis.

Habitat Berolini. *Dr. Klug.*

Habitus et statura *Megill. rotundat.* Fn. inf. LVI. 9. ast minor et diversa. Caput atrum subnudum, fronte inter antennis elypeoque late flavo, villositate flavo tectis. Antennae nigrae subtus rufae. Oculi exserti magni fusci. Thorax ater cinereo villosus. Abdomen rotundatum, segmentis tribus ultimis, margine cinereo ciliatis. Pedes nigri cinereo hirsuti: femora clavata; tibiae compressae: tarsi rufi. Alae hyalinae, margine postico obscuriori.

Genus primum a Cl. *Dr. Klug* Entomologo acutissimo berolinerfi conditum, cui antecedentes plerasque species, benevole mecum communicatas, grata mente debeo.

a Magnitudo naturalis. b Eadem aucta. c Caput antice visum et auctum.







*Nemotelus nigrinus* Meigen.



NEMOTELVS nigrītus. Mas.

*Die schwarze Plattfliege. Das Männchen.*

NEMOTELVS *nigrītus*: niger; pedibus albis femoribus nigris. *Meigen* Classific. dipter. I. n. 3. p. 140.

Habitat quoque ad Rheni ripas. *Dn. Meigen.*

Atra nitida. Abdomen convexum. Halteres lactei. Pedes pallide flavi; femora basi nigra: tibiae postice nigro annulatae. Alae hyalinae, subaveniae.

a Magnitudo naturalis. b Eadem aucta.





*Laphria gilva* Fabr.



LAPHRIA gilva.

Die rothleibichte Mordfliege. L'Asile noir à tache fauve sur le ventre. Geoffr.

LAPHRIA *gilva*: nigra abdomine supra fulvo, pedibus nigris. Fabric. Syst. Antl. n. 15. p. 159.

ASILUS *gilvus*. Fabric. Syst. Ent. n. 11. p. 793. Spec. Inf. II. n. 14. p. 462. Mant. Inf. II. n. 16. p. 359. Ent. syst. VI. n. 22. p. 381.

ASILUS *gilvus*. Linn. Syst. Nat. n. 9. p. 1007. ed. XIII, n. 9. p. 2897. Geoffr. Inf. II. n. 32. p. 509.

Degeer Inf. VI. n. 4. p. 281. tab. 13. fig. 15.

Meigen. Classific. dipter. II. n. 4. p. 261.

Schäffer Ic. Inf. ratibz. tab. 78. fig. 6.

Panzer nomencl. der Schäff. Inf. n. 6. p. 93.

Habitat in sylvaticis.







*Dasypogon germanicus* Fabr.



**DASYPOGON germanicus**

*Die deutsche Wolfsfliege.*

**DASYPOGON germanicus**: hirtus niger, tibiis rufis, alis, fuscis basi albidis. *Fabric.* Syst. Antiat. n. 21. p. 169.

**ASILVS germanicus.** *Fabric.* Syst. Ent. n. 15. p. 794. Spec. Inf. II. n. 19. p. 464. Mant. Inf. n. 22. p. 359. Ent. syst. VI. n. 31. p. 383.

**ASILVS germanicus.** *Linn.* Syst. Nat. n. 12. p. 1008. ed. XIII. n. 12. p. 2898.

**ASILVS germanicus.** *Meigen.* Classific. dipter. II. n. 4. p. 245.

*Schäffer.* Ic. Inf. ratisb. tab. 48. fig. 9. 10.

*Panzer* Nomenclat. d. Schöff. Inf. n. 9. 10. p. 66.

Habitat in pratis, in floribus.

1880  
1881  
1882

1883  
1884  
1885  
1886  
1887  
1888  
1889  
1890  
1891  
1892  
1893  
1894  
1895  
1896  
1897  
1898  
1899  
1900

1901  
1902



*Oestrus trompe* Fabr.



O E S T R V S Trompē.

*Die Trompe - Bremse.*

OESTRVS *Trompe*: alis albis, corpore nigro cinereo hirto, thorace fascia atra.

*Fabric*, Syft. Antliat. n. 6. p. 229. Ent. syst. IV. n. 6, p. 231.

OESTRVS *Trompe*. *Modeer* Act. Suec. VII. n. 1. p. 119.

*Coquebert*, illustr. n. 100. tab. 23. f. 1.

Habitat in Lapponiae Tarandis.

सिद्धिचन्द्रस्य

सिद्धिचन्द्रस्य

सिद्धिचन्द्रस्य

सिद्धिचन्द्रस्य

सिद्धिचन्द्रस्य

सिद्धिचन्द्रस्य

सिद्धिचन्द्रस्य

सिद्धिचन्द्रस्य





*Oestrus nasalis* Linn.



OESTRVS *nasalis*.

*Die Nasen-Bremse.*

OESTRVS *nasalis*: alis immaculatis, thorace ferrugineo, abdomine nigro, pilis flavis. *Meigen* *Classific. dipt. ined.*

OESTRVS *veterinus*. *Fabric. Syst. Antl. n. 8. p. 230.*

OESTRVS *equi*. *Fabric. Ent. Syst. VI. n. 7. p. 232. excl. var. β. Mant. Inf. II. n. 4. p. 321. excl. var. β.*

OESTRVS *nasalis*. *Fabric. Syst. Ent. n. 3. p. 746. Spec. Inf. II. n. 4. p. 399.*

OESTRVS *nasalis*. *Linn. Syst. Nat. n. 3. p. 969. ed. XIII. n. 3. p. 2810. Faun. Suec. n. 1222.*

*Degeer Inf. VI. tab. 15. f. 20. 21. larva.*

OESTRVS *veterinus*. *Clark. Act. Soc. Linn. III. n. 4. p. 328.*

OESTRVS *nasalis*. *Modeer Act. Suec. VII. n. 4. p. 129.*

Habitat in pecorum intestinis. *Fabric.*

a Magnitudo naturalis. b Eadem aucta. c Caput auctum.

1892

...

...

...

...



*Sphinx quercus* Fabr.



SPHINX Quercus.

*Der Eichenschwärmer.*

SPHINX *Quercus*: alis angulato dentatis cinereis: strigis obscurioribus, posticis ferrugineis: angulo ani albo. *Fabric.* Ent. syst. IV, n. 3. p. 356. *Spec. Inf.* II, n. 3. p. 140. *Mant. Inf.* II, n. 3. p. 92.

*Syst. Verz. d. W. Schmett.* p. 244. tab. I. a. fig. 1. a. I. b. Tab. I. b. fig. 1.

*Esper* eur. *Schm.* II, p. 164. tab. 19. tab. 26. fig. 1.

*Borkhaus.* eur. *Schm.* II, n. 3. p. 108. et p. 151.

Die Raupe lebt an den Eichen, und zwar nur an den  *jungen Eichen*; bey dem Laube älterer Bäume soll sie verhungern. Zur Verwandlung begiebt sie sich in die Erde. Schon nach drey Wochen entwickelt sich der Schwärmer. *Borkhaus.*

*[Faint, illegible text]*

*[Extremely faint, illegible text, possibly bleed-through from the reverse side of the page]*

*[Faint, illegible text]*





*Lygacna infausia* Fabr.



ZYGAENA infausta.

*Der Unglücks-Keulenfalter. Der Trauerschwärmer.*

ZYGAENA *infausta*: alis fuscis: posticis interne fanguineis, antennis pectinatis.

*Fabric*, Ent. Syst. IV. n. 38. p. 397. Syst. Ent, n. 16. p. 554. Spec. Inf.

II. n. 30. p. 163. Mant. Inf. II. n. 36. p. 105.

SPHINX *infausta*. *Linn*. Syst. Nat. n. 43. p. 807. ed. XIII. n. 43. p. 2396.

*Fuesl*. Archiv. I. tab. 3. fig. 1.

*Esper*. eur. Schm. II. p. 226. tab. 35. fig. 4.

*Borkbauf*. eur. Schm. II. n. 23. p. 32. et p. 125.

Die Raupe dieses Keulenfalters soll sich auf Schlehen aufhalten: man hat ihn seitdem auch hin und wieder in Deutschland entdekt.

PLANTAE ALGERIAE

ALGERIAE PLANTAE

ALGERIAE PLANTAE

ALGERIAE PLANTAE

ALGERIAE PLANTAE

ALGERIAE PLANTAE

ALGERIAE PLANTAE

ALGERIAE PLANTAE



*Lygaena pruni* Fabr.



ZYGAENA Pruni.

*Der Schlehen-Keulenfalter. Der Schlehendornschwärmer.*

ZYGAENA Pruni: viridi caerulea, alis posticis nigris. Fabric. Ent. Syst. IV. n. 69. p. 406. Mant. Inf. II. n. 63. p. 107.

Syst. Verz. d. W. Schmett. n. 12. p. 308.

Esper. eur. Schm. II. p. 125. tab. 35. fig. 3. 4.

Borkhaus. eur. Schm. II. n. 25. p. 33. et p. 126.

Die Raupe auch dieses Schwärmers nährt sich von dem Laube des Schlehendorns.

*[Faint, illegible text]*

*[Faint, illegible text]*

*[Faint, illegible text]*

*[Faint, illegible text]*

*[Faint, illegible text]*

*[Faint, illegible text]*

*[Faint, illegible text]*

*[Faint, illegible text]*

*[Faint, illegible text]*

*[Faint, illegible text]*

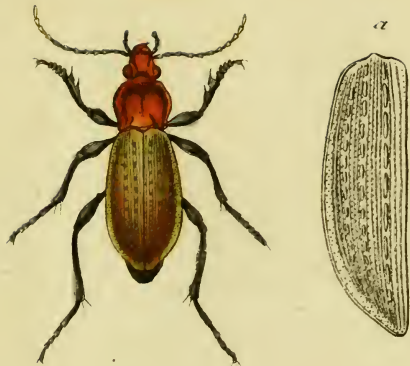






- Tab. 1. *Carabus monilis* Fabric.  
— 2. *Carabus concolor* Fabric.  
— 3. *Carabus confusus* Hoffmannsegg.  
— 4. *Carabus rotundatus* Paykull.  
— 5. *Carabus fuliginosus* Knoch.  
— 6. *Carabus Ericeti* Knoch.  
— 7. *Carabus impiger* Megerle.  
— 8. *Carabus Ziegleri* Megerle.  
— 9. *Carabus flavipes* Panzer.  
— 10. *Odontomyia argentata* Fem. Meigen.  
— 11. *Melisa bombylans* Mas. Meigen.  
— 12. *Anthomyia pratineola* Mas. Meigen.  
— 13. *Anthomyia Hyoscyami* Mas. Meigen.  
— 14. *Cheilosia Rosarum* Fem. Meigen.  
— 15. *Oxycera muscaria* Mas. Meigen.  
— 16. *Oxycera muscaria* Fem. Meigen.  
— 17. *Pipunculus campestris* Mas. Meigen.  
— 18. *Paragus bicolor* Mas. Meigen.  
— 19. *Paragus bicolor* Fem. Meigen.  
— 20. *Lonchoptera latea* Mas. Meigen.  
— 21. *Lonchoptera latea* Fem. Meigen.  
— 22. *Papilio Medusa* Fabric.  
— 23. *Papilio Pyrrha* Mas. Fabric.  
— 24. *Papilio Pyrrha* Fem. Fabric.





*Carabus monilis* Fabr.



CARABVS monilis.

*Der, geschnürte Laufkäfer.*

CARABVS *monilis*: apterus ater, thorace cupreo, elytris striatis viridi cupreis: striis tribus et punctis elevatis oblongis. *Fabric.* Syft. Eleuth. I. n. 15. p. 171. Ent. syft. I. n. 11. p. 126.

• Habitat Mannhemii.

■ Elytron lente auctum.

1871

Dr. J. H. ...

...

...

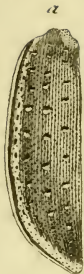
...

...

...

...





*Carabus concolor* Fabr.



CARABVS concolor.

*Der einfärbig punktirte Laufkäfer.*

CARABVS *concolor*: apterus ater, elytris striatis: punctis excavatis triplici serie.

*Fabric.* Syft. Eleuth. I. n. 20. p. 173 Ent. syft. I. n. 14. p. 127.

Habitat in hortis, et in locis editioribus.

a Elytron lente auctum.

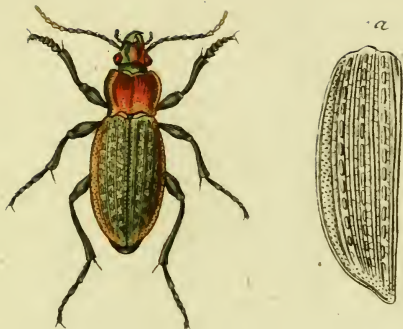
1875

1875

1875

1875

1875



*Carabus consitus* Hoffmannsegg.



CARABVS<sup>†</sup> confitus.

*Der besäete Laufkäfer.*

CARABVS *confitus*: apterus ater, thorace cupreo, elytris viridi-aeneis interrupte striatis: punctis elevatis oblongis triplici serie.

Habitat Bernae. *Mus. Com. de Hoffmannsegg.*

Magnitudo et statura *C. monilis* F. Caput obscure viridi aeneum, ore, mandibulis, antennisque atris. Thorax cordatus cupreus, punctis plurimis confluentibus elevatis confitus. Elytra viridi aenea striata; inter singulas strias utrinque alia interrupta elevata, et inter has alia ex punctis elevatis oblongis, apicem versus rotundatis. Corpus et pedes atra.

a Elytron lente auctum.







*Carabus retundatus* Payk.



CARABVS rotundatus.

*Der zugerundete Laufkäfer.*

CARABVS *rotundatus*: rufo fuscus, subtus dilutior, pedibus flavis, thorace longitudine latitudinis, elytris punctis tribus discoidalibus. *Paykull*, Fn, Suec. I. n. 50. p. 136.

*Paykull*, Mon. Carab. n. 24.

Habitat in sylvaticis editioribus, sub lapidibus.

a Magnitudo naturalis. b Eadem aucta.

# PLANTAE

## INDEX

PLANTAE  
INDEX

PLANTAE  
INDEX

PLANTAE  
INDEX

PLANTAE  
INDEX



*Carabus fuliginosus* Knoch.



CARABVS fuliginosus.

*Der rufsfarbige Laufkäfer.*

CARABVS *fuliginosus*: apterus ater, capite thorace atris, elytris striatis obscuro-castaneis, stria utrinque marginali punctis impressis.

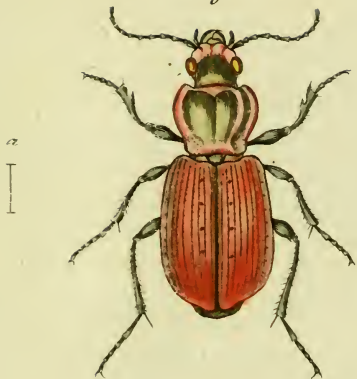
Habitat Brunsvigiae.

Caput laeve atrum nitidum. Antennae nigrae pilosae. Thorax cordatus postice attenuatus, margine utrinque elevato, nitidus impunctatus, linea media dorsali, lineolaque alia apicem versus utrinque impressis. Elytra obscuro castanea nitida striata, striis laevibus, unica utrinque marginali punctato-impressa. Pedes elytris concolores. Corpus subtus nigrum.

a Magnitudo naturalis, b Eadem aucta.







*Carabus Ericeti* Knoch.



CARABVS Ericeti.

*Der Heidekraut - Laufkäfer.*

CARABVS *Ericeti*: apterus cupreo-viridi aeneus, elytris striis duabus punctorum impressorum, pedibus viridi aeneis.

Habitat in editioribus Sylvae Hercyniae.

Caput laeve aeneo nitidum, ore antennisque atris. Thorax cordatus margine utrinque elevato, sulco dorsali impresso. Elytra thorace latiora cupreo viridi aenea nitida punctato striata, striis suturae adiacentibus duabus punctorum quatuor impressorum. Sutura viridi aenea. Pedes viridi aenei. Corpus subtus obscure aeneum.

a Magnitudo naturalis. b Eadem aucta.



a



*Carabus impiger* Meg.



CARABVS impiger.

*Der länglicht schwarze braungelb gefaumte Laufkäfer.*

CARABVS *impiger*: alatus fuscus, thorace rotundato, capite elytrisque nigris, antennennis pedibusque flavis.

Habitat in Austria.

Caput nitidum obscure-fuscum, palpis ore antennisque flavis. Thorax rotundatus margine utrinque elevato, linea dorsali duabusque aliis apicem versus utrinque impressis. Elytra atra nitida striata, striis laevibus parum aut subtilissime punctatis, unica marginali utrinque punctata. Pedes flavi. Corpus subtus obscure fuscum.

a Magnitudo naturalis, b Eadem aucta.

THE HISTORY OF THE  
CITY OF BOSTON

FROM THE FIRST SETTLEMENT TO THE PRESENT TIME

BY NATHANIEL BENTLEY, ESQ. OF BOSTON

1787

Printed and Sold by S. KNEELAND, at the Sign of the Anchor, in the City of Boston.

Price 1/6





*Carabus Ziegleri* Megeyerle.



CARABVS Ziegleri.

*Der Zieglerſche Laufkäfer.*

CARABVS *Ziegleri*: oblongus ater, thorace quadrato, thoracis coleoptrorumque limbo, pedibusque flavis.

Habitat in Austria.

Caput atrum nitidum: antennarum basi palpisque pallidis. Antennae nigrae. Thorax ater nitidus, margine utrinque laterali flavo. Elytra atra nitida striata; striis laevibus: margine utrinque laterali fusco. Pedes pallidi. Corpus subtus atrum.

a Magnitudo naturalis, b Eadem aucta.

1880

Journal of the

Proceedings of the

1880

of the

1880



*Carabus flavipes* Miki.



**CARABVS flavipes.**

*Der gelbfüßichte Laufkäfer.*

**CARABVS flavipes:** ater nitidus thorace rotundato, elytris striatis, antennarum basi, pedibusque flavis.

Habitat sub lapidibus. *Mus. Dn. Sturm.*

Caput atrum laeve nitidum. Antennae fuscae basi pallidae. Thorax ater rotundatus nitidus, sulco dorsali impresso. Elytra atra s. picea, thorace latiora striata, striis impunctatis, unica marginali punctorum impressorum. Pedes flavi. corpus subtus piceum.

a Magnitudo naturalis. b Eadem aucta.

1870

1871

1872

1873

1874

1875

1876

1877





*Odontomyia argentata* Fem. Meig.



ODONTOMYIA *argentata*, Femina.

*Die silberglänzende Zahnfliege. Das Weibchen.*

ODONTOMYIA *argentata*: scutello subbidentato atro, abdomine argenteo tomentoso maculis lateralibus flavis. *Meigen*. *Classific. Dipteros. I. a)* p. 131.

STRATIOMYS *argentata*. *Fabric*. *Syst. Antliat. n. 17. p. 82. Ent. syst. VI. n. 15. p. 266.*

Habitat in regione aquarum, in floribus; Mense Mayo in floribus Mespil. Oxyacanth.

Femina rarior obvia hac in tabula repraesentatur. (Vid. Fn. Inf. germ. LXXI 20) Caput thorax aeneo viridia. Oculi vides, fascia violacea. Abdomen planum, depressum, viridi argenteo opacum, fasciis nigris. Alae hyalinae venis costalibus fuscis. Halterum clava alba. *Meigen*.

a Magnitudo naturalis, b Eadem aucta.





*Milesia bombylans* Mas Meig.



**MILESIA bombylans. Mas.**

*Die summende Wollfliege. Das Männchen.*

**MILESIA bombylans:** nigra thorace maculato, abdominis segmentis basi flavis.  
*Fabric.* Syft. Antliat. n. 8. p. 189.

Lecta in sylvaticis Mense Maio Aquisgrani, a *Dn. Meigen.* Femina mari  
quoad signaturas simillima.

**a** Magnitudo naturalis. **b** Eadem aucta.

1875

1875

1875

1875

1875

1875

1875

1875

1875





*Anthomyia pratensis* Mas Meig.



**ANTHOMYIA pratincola. Mas.**

*Die aschgraue schwarzschildige Blumenfliege.*

**ANTHOMYIA pratincola**: cinerea; thorace macula dorsali oblonga scutelloque nigra; abdomine trifariam nigro punctato. *Meigen* in litt.

Habitat tempore aestivo in pratis, Muhlheimii ad Rhenum. Antennarum feta nuda

a Magnitudo naturalis. b Eadem aucta.

1871

...

...

...



*Anthomyia hyoscyami* Macr Meig.



ANTHOMYIA Hyofcyami. Mas.

*Die Bilfenkraut - Blumenfliege.*

ANTHOMYIA cinerea: thorace abdomineque linea dorsali nigra; pedibus flavis; tarsis fuscis. Meigen in litt.

Reamur. Memoir. III. tab. 2. fig. 13 — 17.

Habitat in Hyofcyamo nigro L. Mense Junio. Larvae intra folia cuniculas agunt. Imago ad finem Mensis Iulii lecta.

Antennarum seta nuda. Femina a mare linea dorsali obsoleta distincta.

a Magnitudo naturalis. b Eadem aucta.

*[Faint, illegible text, likely bleed-through from the reverse side of the page]*





*Cheilosia rosarum* Fem. Meig.



CHEILOSIA Rosarum. Femina.

*Die Rosen - Lippenfliege. Das Weibchen.*

CHEILOSIA *Rosarum*: thorace aeneo nigro, abdomine atro: maculis duabus flavis,  
*Meigen.*

SCAEVA *Rosarum*. *Fabric*. Syst. Antliat. n. 11. p. 251.

SYRPHVS *Rosarum*. *Eiusd.* Ent. syst. VI. n. 109. p. 307.

Habitat in pratis sylvaticis. Mas, Feminae simillima.

a Magnitudo naturalis, b Eadem aucta.





*Oxycera muscaria* Mac Meig.



OXYCERA muscaria. Mas.

*Die Seitenfleckige Dornfliege.*

OXYCERA *muscaria*: scutello bidentato flavo atra, abdominis margine flavo maculato. *Meigen.*

STRATIOMYS *muscaria*. *Fabric.* Syst. Antliat. n. 31, p. 86. Ent, syst. VI. n. 21, p. 268.

Habitat ad aquas.

a Magnitudo naturalis, b Eadem aucta.







*Oxycera muscaria* Tem. Meig.



OXYCERA muscaria. Femina.

*Die Seitenfleckige Dornfliege, Das Weibchen.*

OXYCERA muscaria. cet.

Habitat cum mare.

Alae distincte hyalinae, venis obsoletis.

a Magnitudo naturalis. b Eadem aucta.

*[Faint, illegible text, likely bleed-through from the reverse side of the page]*



*Pipunculus campestris* Mas Meig.



PIPVNCVLVS campestris. Mas.

*Die gemeine Hackenfliege. Das Männchen.*

PIPVNCVLVS *campestris*: ater abdomine cylindrico opaco, tibiis pallido-annulatis, macula alarum costali fusca.

Habitat tempore aestivo, in pratis, et locis graminosis sylvaticis.

Antennarum articulus ultimus acuminatus, albus, seta recta. Thorax nitidus ater: abdomen atrum cylindricum opacum. Halteres albi. Pedes nigri: tibiaram basis pallide flava. Femina a mare, abdomine maculis cinereis marginalibus, et segmento ultimo uncinato distincta.

a Magnitudo naturalis. b Eadem aucta.







*Paragus bicolor* Mas Meig.



PARAGVS bicolor. Mas.

*Die zweyfarbigte Runzelfliege. Das Männchen.*

PARAGVS *bicolor*: ater abdomine rufo, basi apiceque atro. *Meigen*.

MVLIO *bicolor*. *Fabric*. Syst. Antliat. n. 10. p. 186. Ent. syst. suppl. n. 8. p. 559.

SYRPHVS *bicolor*. *Fabric*. Ent. syst. VI. n. 71. p. 297

PARAGVS *bicolor*. *Latreill*. Dict. d'histoire natur. 24. 194 565.

*Coquebert*. illustr. 102 tab. 23. fig. 9.

Habitat in regionibus sylvaticis, in gramine, et in floribus.

Generi *Melionum* equidem propius, ac alio, accedere videtur, capitis antennarumque fabrica alienus. Seta antennarum, non articulo harum tertio, sed magis earundum medietati innititur. Mas fronte alba, a femina distinguitur, quae linea frontali in medio nigra insignis. Fascia rufa abdominis subconvexi latior est, quam in femina. *Meigen*

a Magnitudo naturalis. b Eadem aucta.





*Paragus bicolor* Fem. Meig.



PARAGVS bicolor. Femina.

*Die zweyfarbige Runzelfliege. Das Weibchen.*

PARAGVS *bicolor*. cet.

Habitat cum Mare.

a Magnitudo naturalis. b Eadem auctà. c Caput auctum.







*Lonchoptera lutea*. Mas Meig.



LONCHOPTERA lutea. Mas.

*Die gelbe Lanzetfliege. Das Männchen.*

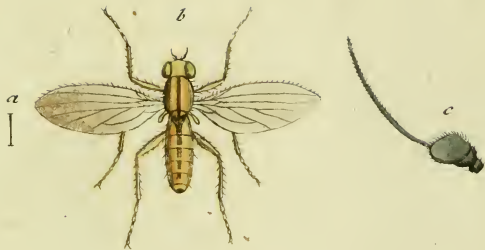
LONCHOPTERA *lutea*: thorace abdomineque linea dorsali nigra. *Meigen* in litt.

Habitat haud raro ad ripas aquarum, in gramine.

Linea dorsali thoracis abdominisque nigra, venarumque alarum anastomasi sexus distinguitur. Oculi virides. Antennae fuscae. Antennarum seta articuli tertii basi geniculata, apice pubescens.

a Magnitudo naturalis. b Eadem aucta.





*Lonchoptera lutea* Fem. Meig.



LONCHOPTERA *lutea*. Femina.

*Die gelbe Lanzetfliege. Das Weibchen.*

LONCHOPTERA *lutea*. Cet.

Habitat cum Mare.

a Magnitudo naturalis. b Eadem aucta. c Antenna aucta.







*Papilio Medusa* Fabr.



PAPILIO Medusa.

*Der Blutgrasfalter. Die Medusa. Der schwarze Waldvogel.*

PAPILIO *Satyrus Medusa*: alis subdentatis concoloribus fuscis: omnibus fascia maculari flava; ocellis subquatuor. *Fabric*, Ent. syst. IV, n. 734, p. 235.

*Syst Verz. d. W. Schmeltz*, n. 10, p. 167.

*Schaeffer* Ic. Inf. Ratisb. tab. 183. fig. 2. 3.

*Panzer* Syst. Nomencl. d. Schaff. Inf. p. 62.

Erscheint im August in großer Anzahl in den Wäldern.

1875

1875

1875

1875

1875

1875





*Papilio Pyrrha* Mas Fabr.



PAPILIO Pyrrha. Mas.

*Der zimmetbraune schwarzpunctirte Falter. Das Männchen.*

PAPILIO *satyrus* *Pyrrha*: alis integris fuscis: fascia rubra: anticarum nigro punctata, posticarum maculari. *Fabric. Ent. syst. IV, n. 741. p. 237.*

*Syst. Verz. der W. Schmett. n. 9. p. 167.*

Ist im Oestreich zu Hause.







*Papilio Pyrrhia* Tem. Fabr.



PAPILIO Pyrrha. Femina.

*Der zimmtbraune schwarzpunktirte Falter. Das Weibchen.*

PAPILIO *Satyrus Pyrrha.* cet.

Lebt und wohnt bey seinem Männchen.



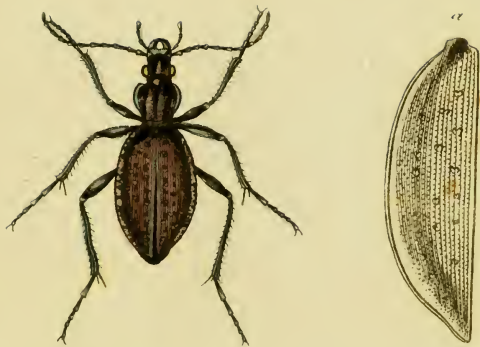




- Tab. 1. *Carabus Creutzeri* Fabric.  
 — 2. *Carabus caeruleus* Anderssch.  
 — 3. *Carabus affinis* Sturm.  
 — 4. *Carabus angustatus* Sturm.  
 — 5. *Carabus Linnei* Megerle.  
 — 6. *Carabus Fabricii* Megerle.  
 — 7. *Carabus Scrobiculatus* Fabric.  
 — 8. *Cryptus globatus* Fabric.  
 — 9. *Criptus curfitans* Fabric.  
 — 10. *Cryptus Acarorum* Fabric.  
 — 11. *Pimpla extensor* Fabric.  
 — 12. *Pimpla accufator* Fabric.  
 — 13. *Pimpla varicornis* Fabric.  
 — 14. *Pimpla flavicans* Fabric.  
 — 15. *Banchus venator* Fabric.  
 — 16. *Corethra lateralis* Meigen.  
 — 17. *Corethra pallida* Meigen.  
 — 18. *Chironomus trifasciatus* Meigen.  
 — 19. *Chironomus annularis* Meigen.  
 — 20. *Chironomus gibbus* Mas. Meigen.  
 — 21. *Chironomus gibbus* Fem. Meigen.  
 — 22. *Chironomus crassipes* Meigen.  
 — 23. *Papilio Aceris* Fabric.  
 — 24. *Papilio Lucilla* Fabric.







*Carabus Creutzeri* Fabr.



CARABVS Creutzeri.

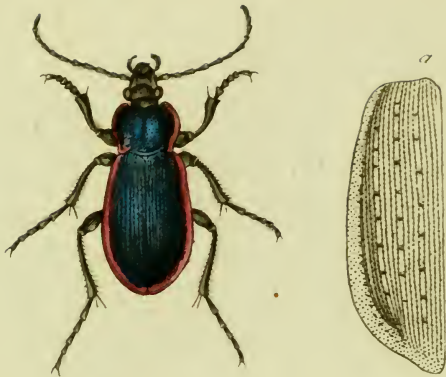
*Der Creutzersche Laufkäfer.*

*CARABVS Creutzeri*: apterus ater, elytris planis marginatis elevatofriatis punctisque impressis triplici serie. *Fabric.* Syll. Eleuth. I. n. 22. p. 173.

Habitat in sylvis Idriensibus Carnioliae. Mus. Dn. de *Ziegler*, Entomologi eximii vindobon.

a Elytrum lente auctum.





*Carabus coeruleus* Andersch.



CARABVS caeruleus.

*Der dunkelvioletblaue Laufkäfer.*

*CARABVS caeruleus*: apterus ater, thoracis elytrorumque margine aeneo, elytris atro-caeruleis striatis punctatis, punctis impressis obsoletis triplici serie.

Habitat Vindobonae. Mus. Dn Dr. *Andersch* Entomologi acutissimi vindobon.

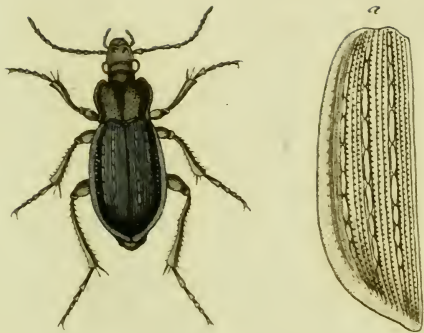
Statura et circumscriptione *C. caelati*, at magnitudine diversus. Caput nigrum.

Antennae nigrae articulis septem ultimis griseo puberulis. Thorax cordatus niger nitidus punctatus, margine utrinque elevato violaceo-aeneo. Elytra atro-caerulea dense striata, punctisque serialibus ordinatis, punctisque maioribus, sub lente visibilibus triplici serie impressis: margine utrinque elevato violaceo aeneo. Corpus sub-  
tus nitidum nigrum: pedes omnes nigri,

a Elytrum lente auctum.







*Carabus affinis* Sturm.



CARABVS affluvis.

*Der verwandte Laufkäfer.*

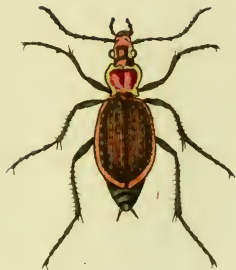
*CARABUS affinis*: apterus ater supra aeneo-violaceus, elytris striatis, punctis oblongis elevatis concatenatis triplici serie.

Habitat sub lapidibus Herbioli.

Statura *C. hortensis Fabric.* Caput nigrum nitidum, margine transverse rugosulo. Antennae nigrae: articulis primoribus calvis, reliquis griseo-pilosis. Thorax transversus niger, margine elevato aeneo violaceo, linea longitudinali medio, foveolaeque pone impressis. Elytra subopaca dense striata, ordinate punctata, punctisque elevatis oblongis concatenatis triplici serie impressis: margine utrinque elevato aeneo violaceo. Corpus subtus nitidum atrum: pedes omnes nigri.

a Elytrum lente auctum,





*Carabus angustatus* Sturm.



CARABVS angustatus.

*Der verschmälerte Lanfkäfer.*

*CARABVS angustatus*: apterus niger, thorace angustato cupreo, elytris cupreo aeneis striatis, punctis impressis aureo nitidis triplici serie.

Habitat in Austria.

Statura *C. irregularis* F. Caput porrectum angustatum cupreum. Os nigrum. Antennae nigrae, articulis ultimis griseo pubescentibus. Thorax angustatus cupreus, marginibus utrinque elevatis viridi aeneis. Elytra thorace latiora obscuriora, striata, punctata, punctisque impressis aureo-nitidis. Corpus subtus nigrum: pedes nigri, tibiis cupreis.

a Elytrum lente auctum.







*Carabus Linnei* Megerle.



CARABVS Linnei.

*Der Linnésche Laufkäfer.*

*CARABVS Linnei*: apterus niger, capite thoraceque cupreo aeneis, elytris striato-punctatis obscuro-aeneis; punctis impressis aurulentis triplici serie.

Habitat in Hercyniae sylvis.

Statura antecedentis, aſt multum diverſus. Caput anguſtatum porrectum viridi aeneum, fronte cuprea. Oculi nigri. Antennae thorace longiores, articulis primoribus calvis rufis, reliquis pubeſcentibus nigris. Os nigrum, mandibulae validae rufae. Thorax cupreo-aeneus, tranſverſim rugoſe ſtriatus, margine elevato utrinque viridi aeneo. Elytra obſcure cuprea, ſtriata, punctisque interiectis ſerialibus impreſſa, punctisque maioribus diſtantibus aurulentis triplici ſerie excavata. Corpus ſubtus nitidum fulcum: pedes nigri, tibiis rufis.

a Elytrum lente auctum.

PLANTAE

DEPARTMENT OF AGRICULTURE

HERBARIUM

1911

PLANTAE  
DEPARTMENT OF AGRICULTURE  
HERBARIUM  
1911

PLANTAE  
DEPARTMENT OF AGRICULTURE  
HERBARIUM  
1911

1911



*Carabus Fabricii Megerle.*



CARABVS Fabricii.

*Der Fabriciusſche Laufkäfer.*

*CARABVS Fabricii*: apterus fuscus, capite thoraceque cupreis, elytris obscurioribus, margine punctisque orbiculatis excavatis triplici serie virido - aeneis.

Habitat in ſylvaticis acerofis ſummarum alpium Schneebergienſium auſtriacarum ſub cortice arborum demortuarum. Propria et elegantiffima vere diſtincta ſpecies. Caput viridi aeneum, fronte medio cuprea. Os fufcum. Mandibulae porrectae rufae. Antennae pubefcentes, articulis omnibus rufis. Thorax cordatus, cupreus, tranſverſus, inordinate tranſverſim ſtriatuſ, linea medio longitudinali impreſſa, margine utrinque elevato viridiaeneo. Scutellum obſcure fufcum. Elytra obſcure cuprea, opaca, obſolete ſtriato - punctata, punctis orbiculatis aeneo viridibus, triplici ſerie excavata: margine utrinque elevato viridi aeneo. Pedes fuſci, tibiis tarſiſque rufis. Corpus ſubtus fufcum nitidum.

a Elytrum leute auctum.

*[Faint, illegible text, likely bleed-through from the reverse side of the page]*







*Carabus scrobiculatus* Fabr.



**CARABVS Scrobiculatus.**

*Der grübchenartig punktirte Laufkäfer.*

**CARABVS Scrobiculatus:** apterus ater, thorace trilineato, antennis pedibusque rufis. *Fabric. Syst. Eleuth. I. n. 44. p. 178.*

Habitat in Austria.

Caput puncto gemino occipitali sanguineo. Elytra stria unica punctis tribus impressis,

a Magnitudo naturalis, b Eadem aucta.





*Cryptus globatus* Fabr.



CRYPTVS globatus.

*Der Baumwollen- spinnende Raupentödter. Die Baumwollen - Wespe.*  
*L'ichneumon à cotton blanc. Geoffr.*

*CRYPTVS globatus*: niger pedibus ferrugineis. *Fabric. Syst. Piezator. n. 88. p. 89.*

*ICHNEUMON globatus. Fabric. Syst. Ent. n. 94. p. 343. Spec. Inf. I. n. 120. p. 439. Mant. Inf. I. n. 143. p. 270. Ent. Syst. III. r. 230. p. 158.*

*ICHNEUMON globatus. Linn. Syst. Nat. n. 74. p. 940. ed. XIII. n. 74. p. 2715. Fn. Suec. n. 1645.*

*Geoffr. Inf. II. p. 320. n. 1.*

*Merian. Inf. eur. tab. 22.*

*Degeer Inf. II. 2 p. 176. n. 6. tab. 29. fig. 13. 14.*

*Scop. carn. n. 766*

Habitat in culmis, intra folliculum pluribus communem bombycinum sub-  
rundum album.

a Magnitudo naturalis. b Eadem aucta.







*Cryptus cursitans* Fabr.



CRYPTVS cursitans.

*Der schnellfüßige Raupentödter.*

*CRYPTVS cursitans*: apterus niger, thorace abdominis petiolo tibiisque rufis  
*Fabric.* Syft. Piez. n. 97. p. 91.

Habitat in sylvaticis, sub foliis arborum demortuar.

a Magnitudo naturalis. b Eadem aucta.

Journal of the Royal Society

Volume 100, Part 1, 1924

Proceedings of the Royal Society, London, Series A, Mathematical and Physical Sciences

Number 1, 1924

Published by the Royal Society, London

Printed in Great Britain



*Cryptus Acarorum Fabr.*



CRYPTVS Acarorum.

*Der Milben - Raupentödter.*

*CRYPTVS Acarorum*: apterus rufus, capite abdominisque posticis nigris. *Fabric.*  
Syst. Piez. n. 99. p. 92.

*ICHNEVMON Acarorum.* *Fabric.* Ent. Syst. III. n. 243. p. 191. Spec. Inf. I. n.  
128. p. 441. Mant. Inf. I. n. 151. p. 271.

*MATILLA Acarorum.* *Linn.* Syst. Nat. n. 9. p. 968. ed. XIII. n. 216. p. 2716.  
Fn. Suec. n. 1729.

*Degeer* Inf. II. 2. p. 206. n. 19. tab. 31. fig. 19. 20.

Habitat in Curculionum larvis, et acaris.

a Magnitudo naturalis. b Eadem aucta.

PLANTAS DE LA SIERRA DE  
CANTÓN, GUAYACÁN

1. *...*  
2. *...*  
3. *...*  
4. *...*  
5. *...*  
6. *...*  
7. *...*  
8. *...*  
9. *...*  
10. *...*  
11. *...*  
12. *...*  
13. *...*  
14. *...*  
15. *...*  
16. *...*  
17. *...*  
18. *...*  
19. *...*  
20. *...*  
21. *...*  
22. *...*  
23. *...*  
24. *...*  
25. *...*  
26. *...*  
27. *...*  
28. *...*  
29. *...*  
30. *...*  
31. *...*  
32. *...*  
33. *...*  
34. *...*  
35. *...*  
36. *...*  
37. *...*  
38. *...*  
39. *...*  
40. *...*  
41. *...*  
42. *...*  
43. *...*  
44. *...*  
45. *...*  
46. *...*  
47. *...*  
48. *...*  
49. *...*  
50. *...*





*Pimpla extensor* F.



PIMPLA extensor.

Die ganz schwarze Schwanz-Wespe, mit rothbraunen Füssen. *L'ichneumon brun en filet. Geoffr.*

*PIMPLA extensor*: nigra abdomine subcylindrico, pedibus rufis, aculeo corpore longiore. *Fabric Syst Piez. n. 11. p. 115.*

*ICHNEUMON extensor. Fabric. Ent. Syst. III. n. 126. p. 186. Spec. Inf. I n. 74. p. 432. Mant. Inf. I. n. 90. p. 267.*

*ICHNEUMON extensor. Linn. Syst. Nat. n. 37. p. 935. ed. XIII. n. 37. p. 2692. Fn. Suec. n. 1613.*

*Geoffr. Inf. II. n. 86. p. 359.*

Habitat in sylvis, pomariis, hortis, pratis, in floribus, praesertim umbelliferarum.  
a Magnitudo naturalis. b Eadem aucta.

[Faint, illegible text, likely bleed-through from the reverse side of the page]



*Pimpla accusator* Fabr.



PIMPLA accusator.

*Die schwarze braunroth gefleckte Schwanzwespe.*

*PIMPLA accusator*: atra thorace immaculato, abdominis segmentis margine pedibusque rufi. *Fabric.* Syst. Piezat. n. 21. p. 117.

*ICHNEVMON accusator.* *Fabric.* Ent. Syst III n. 161. p. 172.

Habitat in nemoribus, et sylvaticis editioribus.

a Magnitudo naturalis, b Eadem aucta.







*Pimpla varicornis* Fabr.



**PIMPLA varicornis.**

*Die bunthornichte Schwanz - Wespe,*

**PIMPLA varicornis:** atra antennis flavis nigro annulatis, pedibus rufis. *Fabric.*

Syft. Piez. n. 31. p. 119.

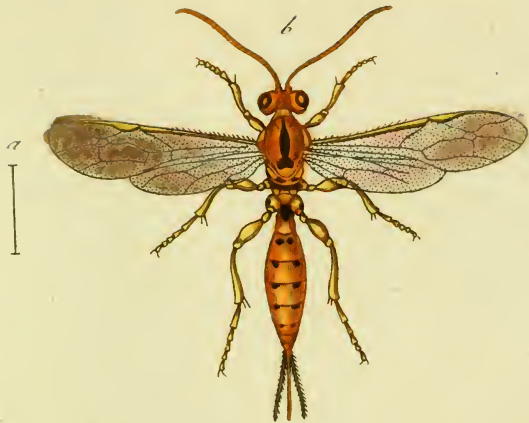
**ICHNEVMON varicornis.** *Fabric.* Ent. Syft. III. n. 193. p. 180.

Habitat in pratis, et sylvaticis in floribus.

a Magnitudo naturalis, b Eadem aucta.

1875

1875



*Pimpla flavicans* Fabr.



PIMPLA flavicans.

*Die rothgelbe schwarzpunctirte Schwanzwespe.*

*PIMPLA flavicans*: lutea abdominis segmentis punctis duobus bascos nigris. *Fabric. Syft. Piez. n. 33. p. 119.*

*ICHNEVMON flavicans. Fabric. Ent. Syft. III. n. 202. p. 181.*

Habitat in floribus, in hortis, pratis.

a Magnitudo naturalis. b Eadem aucta.

PLANTAS DE LA SIERRA DE...  
CANTON DE...

Por el Sr. Dr. D. J. ...  
de la Real Academia de Ciencias Exactas, Físicas y Naturales de Madrid.

En la ciudad de Madrid, a ... de ... de 19...  
Yo, el Sr. Dr. D. J. ...

...  
...  
...

...  
...

...  
...





*Banchus Venator* Fabr.



BANCHVS Venator.

*Der schwarze incarnatgefleckte Raupentödter.*

*BANCHVS Venator*: niger abdomine basi subtus incarnata, pedibus rufis. *Fabric.*

Syft Piez n. 1. p. 126. Ent. Syft. Suppl n 1 p. 213.

*ICHNEVMON Venator*. *Fabric.* Ent. Syft. III. n. 143. p. 168. Spec. Inf. I. n.

71. p. 432. Mant. I. n. 87. p. 267

*ICHNEVMON Venator*. *Linn.* Syft. Nat. n. 36. p. 934. ed, XIII. n. 36. p. 2692.

Fn. Suec. n 1612.

Habitat in sylvaticis, praesertim editioribus in floribus.

a Magnitudo naturalis. b Eadem aucta.

*[The text in this section is extremely faint and illegible. It appears to be a list or a series of entries, possibly containing names and dates, but the characters are too light to transcribe accurately.]*



*Corethra lateralis* Meig.



CORETHRA lateralis. Mas.

*Die weißseitige Büschelhornmücke. Das Männchen.*

*CORETHRA lateralis*: thorace ferrugineo lateribus albis. *Meigen* Dipt. I. n. 1.  
p. 8. tab. 1. fig. 12.

*CHIRONOMVS plumicornis*. *Fabric.* Syst. Antliat n. 22. p. 42?

*TIPVLA plumicornis*. *Fabric.* Ent. Syst. VI. n. 58. p. 246. Mant. Inf. II. n. 49.  
p. 325?

*CERATOPOGON plumicornis*. *Meigen* Dipt. I. p. 34. n. 1?

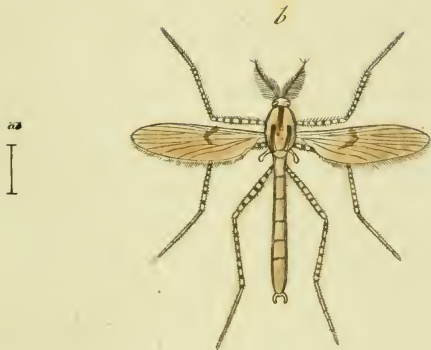
Habitat in sylvaticis ad ripas aquarum.

Quaeritur, num sit *Chironom. plumicorn Fabr.* eadem species cum *Corethra laterali*? Saltem innotuit mihi alia, minus a descriptione a *Fabric.* data species aliena. *Meigen* in litt.

a Magnitudo naturalis, b Eadem aucta.







*Corethra pallida* Meig.



CORETHRA pallida. Mas.

*Die weiße Büschelhornmücke. Das Männchen.*

*CORETHRA pallida*: pilosa pallida, pedibus nigro annulatis.

*CHIRONOMVS pallidus*. Fabric. Syst. Antliat. n. 19. p. 42.

*TIPVLA pallida*. Meigen. Dipt. p. 34. n. h.

Habitat ad aquas.

Haec species omnino ad *Corethram* referri debet. Uterque Sexus colore et sculptura convenit. Annulorum nigrorum in pedibus numerum curate figura indicat. Meigen in litt.

a Magnitudo naturalis. b Eadem aucta.

THE HISTORY OF THE

PLANT KINGDOM

BY

JOHN VAUGHAN

LONDON



*Chironomus trifasciatus* Meig.



CHIRONOMVS trifasciatus. Femina.

*Die treibindige Zukfussmücke, Das Weibchen.*

CHIRONOMVS trifasciatus: thorace flavo, dorso maculis tribus nigris, scutello nigro, abdomine nigro: fasciis tribus flavis; pedibus nigris: tibiis annulo albo.

*Meigen* in litt.

Habitat ad ripas aquarum.

Nova haec species sculptura commode a *Chir. tremulo*, *motitatr. vibratore*, quibus affinitate coniuncta est, discernenda. *Meigen* in litt.

a Magnitudo naturalis. b Eadem aucta.

*[The text in this section is extremely faint and illegible. It appears to be a list or a series of entries, possibly containing names and dates, but the characters are too light to transcribe accurately.]*





*Chironomus annularis* Meig.



CHIRONOMVS annularis. Mas.

*Die Weissfohlige Zukfufsmücke. Das Männchen.*

*CHIRONOMVS annularis*: niger tarforum anticorum articulo primo albo. *Meigen* Dipt. I n. 16 p. 17.

Habitat in pratis, in regione aquarum.

a Magnitudo naturalis. b Eadem aucta.





*Chironomus gibbus* Mas Meig.



CHIRONOMVS gibbus. Mas.

*Die breitbandirte Zukfufsmücke. Das Männchen.*

CHIRONOMVS gibbus : viridis, thorace gibbo antice producto, alis albis: fascia fusca. *Fabric. Syst. Antliat. n. 17. p. 41.*

TIPVLA gibba. *Fabric. Ent. Syst. VI. n. 54 p. 245.*

CORETHRA gibba. *Meigen. Dipt. I. p. 9. b.*

Habitat ad aquas.

Descriptio Cl *Fabric* non omnino convenit. Color in hac specie est pallide flavus, nec viridis. Mas ano fusco. Caput sub thorace absconditur. Antennae maris fuscae, feminae, flavae apice fuscae. Alarum fascia in femina saturatior quam in mare *Meigen* in litt.

a Magnitudo naturalis, b Eadem aucta.







*Chironomus gibbus* Tem. Meig.



CHIRONOMVS gibbus. Femina.

*Die breitbandirte Zukfufsmücke. Das Weibchen.*

CHIRONOMVS gibbus Sc. Fabric. Sc.

Habitat cum mare.

a Magnitudo naturalis. b Eadem aucta.





*Chironomus crassipes* Meigen.



CHIRONOMVS crassipes. Mas.

*Die dickbeinige Zukfufsmücke. Das Männchen.*

CHIRONOMVS crassipes: flavus, thorace maculis tribus fulvis, lateribus punctis nigris; pedibus hirsutis nigro punctatis; alis punctis tribus nigris. *Meigen* in litt.

Habitat cum conspeciebus ad aquas.

Novae huius speciei sexus uterque eadem signatura dignoscitur. Articuli tarforum anticorum minus elongati sunt, ac in reliquis huius generis speciebus, antenarum autem eadem est fabrica atque conditio. *Meigen* in litt.

a Magnitudo naturalis, b Eadem aucta.







*Papilio Aceris* Fabr.



PAPILIO Aceris.

*Der Ahornfalter.*

*PAPILIO Satyrus Aceris*: alis dentatis albo fasciatis supra nigris, subtus fulvis.

*Fabric.* Ent Syst IV n 763 p. 245.

*PAPILIO Aceris.* *Esper.* eur. Schmett. I. tab. 81. fig. 3. 4.

*Bergstr.* eur. Schmett. tab. 117. fig. 4. 5.

*Borckhaus.* eur. Schm I. n. 23. p. 27.

Habitat in Ungaria, Slavonia, Austria.

THE  
MUSEUM

OF THE  
SMITHSONIAN INSTITUTION  
WASHINGTON, D. C.



*Papilio Lucilla* Fabr.



PAPILIO Lucilla.

*Der oben braunschwarze unten kupferfarbne Falter. Die Lucilla.*

*PAPILIO Satyrus Lucilla*: alis dentatis supra fuscis subtus brunneis: utrinque fascia maculari alba, *Fabric. Ent. Syst. IV. n. 768 p. 246.*

*PAPILIO Lucilla. Syst. Verz. der W. Schmet. n. 4. p. 173.*

*PAPILIO Camilla. Esper. eur. Schm. tab. 59. fig. 1.*

*PAPILIO Sappho. Pall. it. I app. nr. 22.*

*Borkhaus. eur. Schm. I. n. 22. p. 26.*

Habitat in Austria.

*[Faint, illegible text]*

*[Faint, illegible text]*

*[Faint, illegible text]*

*[Faint, illegible text]*

*[Faint, illegible text]*

*[Faint, illegible text]*













