



9611  
—  
97



# Inhalt

## des Hundert und neunten Hefts.

---

- Tab. 1. *Carabus Creutzeri* Fabric.  
— 2. *Carabus caeruleus* Andersch.  
— 3. *Carabus affinis* Sturm.  
— 4. *Carabus angustatus* Sturm.  
— 5. *Carabus Linnei* Megerle.  
— 6. *Carabus Fabricii* Megerle.  
— 7. *Carabus Scrobiculatus* Fabric.  
— 8. *Cryptus globatus* Fabric.  
— 9. *Cryptus curfitans* Fabric.  
— 10. *Cryptus Acarorum* Fabric.  
— 11. *Pimpla extenfor* Fabric.  
— 12. *Pimpla accusator* Fabric.  
— 13. *Pimpla varicornis* Fabric.  
— 14. *Pimpla flavicans* Fabric.  
— 15. *Baechus venator* Fabric.  
— 16. *Corethra lateralis* Meigen.  
— 17. *Corethra pallida* Meigen.  
— 18. *Chironomus trifasciatus* Meigen.  
— 19. *Chironomus annularis* Meigen.  
— 20. *Chironomus gibbus* Mas. Meigen.  
— 21. *Chironomus gibbus* Fem. Meigen.  
— 22. *Chironomus crassipes* Meigen.  
— 23. *Papilio Aceris* Fabric.  
— 24. *Papilio Lucilla* Fabric.



*CARABVS Creutzeri.*

*Der Creutzersche Laufkäfer.*

*CARABVS Creutzeri*: apterus ater, elytris planis marginatis elevatostriatis punctisque impressis triplici serie. *Fabric. Syst. Eleuth. I. n. 22. p. 173.*

Habitat in sylvis Idriensibus Carnioliae. Mus. Dn. de *Ziegler*, Entomologi eximii vindobon.

a Elytrum lente auctum.







*Carabus Creutzeri* Fabr.

169-1



CARABVS caeruleus.

*Der dunkelvioletblaue Laufkäfer.*

*CARABVS caeruleus*: apterus ater, thoracis elytrorumque margine aeneo, elytris atro-caeruleis striatis punctatis, punctis impressis obsoletis triplici serie.

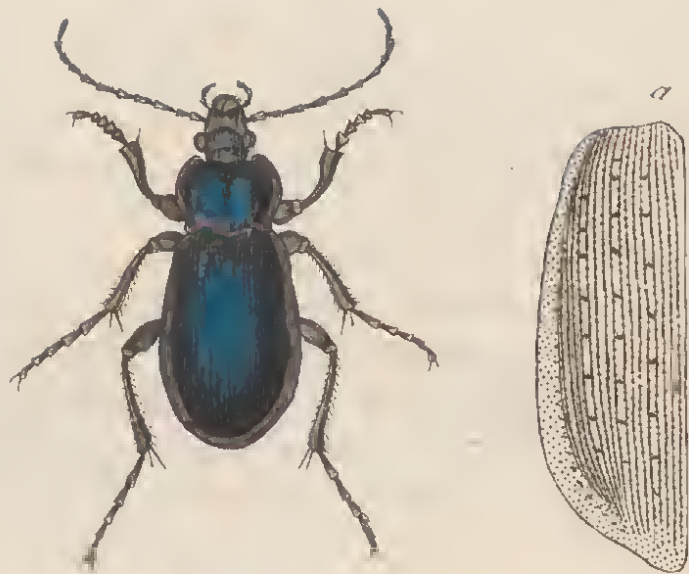
Habitat Vindobonae. Mus. Dn Dr. *Anderseb* Entomologi acutissimi vindobon.

Statura et circumscriptione C. caelati, at magnitudine diversus. Caput nigrum.

Antennae nigrae articulis septem ultimis griseo puberulis. Thorax cordatus niger nitidus punctatus, margine utrinque elevato violaceo-aeneo. Elytra atro-caerulea dense striata, punctisque serialibus ordinatis, punctisque maioribus, sub lente visibilibus triplici serie impressis: margine utrinque elevato violaceo aeneo. Corpus sub-lus nitidum nigrum: pedes omnes nigri.

a. Elytrum lente auctum.





*Carabus coccineus* Andersch.

109-2



CARABVS affinis.

*Der verwandte Laufkäfer.*

*CARABUS affinis*: apterus ater supra aeneo-violaceus, elytris striatis; punctis oblongis elevatis concatenatis triplici serie.

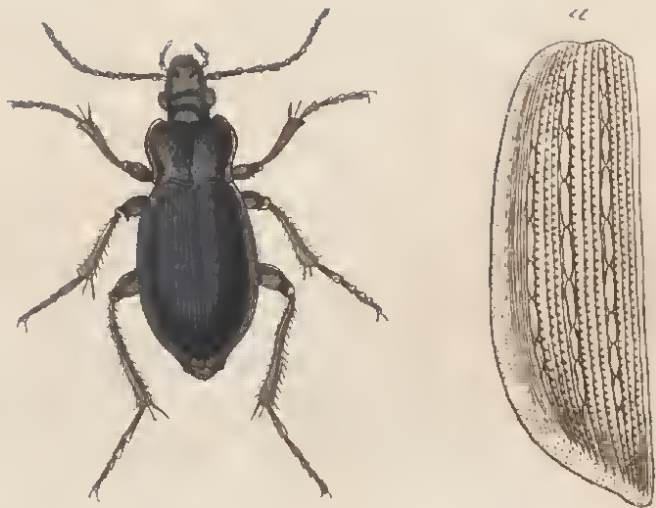
Habitat sub lapidibus Heibipoli.

Statura *C. hortensis Fabric.* Caput nigrum nitidum, margine transverse rugosulo. Antennae nigrae: articulis primoribus calvis, reliquis griseo-pilosis. Thorax transversus niger, margine elevato aeneo violaceo, linea longitudinali medio, foveolaeque pone impressis. Elytra subopaca dense striata, ordinate punctata, punctisque elevatis oblongis concatenatis triplici serie impressis: margine utrinque elevato aeneo violaceo. Corpus subtns nitidum atrum: pedes omnes nigri.

a. Elytrum lente auctum,







*Carabus affinis* Sturm.

109-3



CARABVS angustatus.

*Der verschmälerte Laufkäfer.*

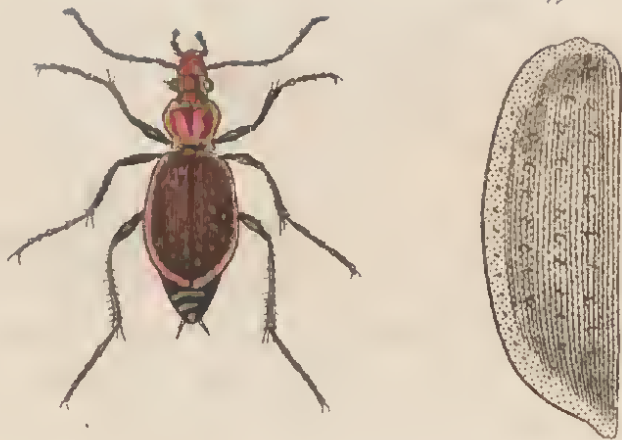
*CARABVS angustatus*: apterus niger, thorace angustato cupreo, elytris cupreo aeneis striatis, punctis impressis aureo nitidis triplici serie.

Habitat in Austria.

Statura *C. irregularis* F. Caput porrectum angustatum cupreum. Os nigrum. Antennae nigrae, articulis ultimis griseo pubescentibus. Thorax angustatus cupreus, marginibus utrinque elevatis viridi aeneis. Elytra thorace latiora obscuriora, striata, punctata, punctisque impressis aureo-nitidis. Corpus subtus nigrum: pedes nigri, tibiis cupreis.

a Elytrum lente auctum.





*Carabus angustatus* Sturm.

109-4.



## CARABVS Linnei.

### *Der Linnésche Laufkäfer.*

**CARABVS Linnei:** apterus niger, capite thoraceque cupreo aeneis, elytris striato-punctatis obscuro-aeneis; punctis impressis aurulentis triplici serie.

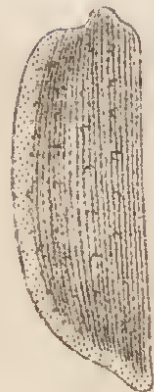
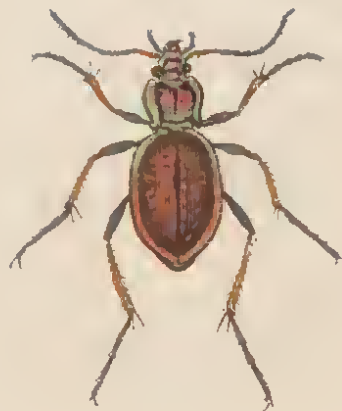
Habitat in Hercyniae sylvis.

Statura antecedentis, ast multum diversus. Caput angustatum porrectum viridi aeneum, fronte cuprea. Oculi nigri. Antennae thorace longiores, articulis primoribus calvis rufis, reliquis pubescentibus nigris. Os nigrum, mandibulae validae rufae. Thorax cupreo-aeneus, transversim rugose striatus, margine elevato utrinque viridi aeneo. Elytra obscure cuprea, striata, punctisque interiectis serialibus impressa, punctisque maioribus distantibus aurulentis triplici serie excavata. Corpus subtus nitidum fuscum: pedes nigri, tibiis rufis.

a. Elytrum lente auctum.







*Carabus Linnei* Megerle.

109.-5



## CARABVS Fabricii,

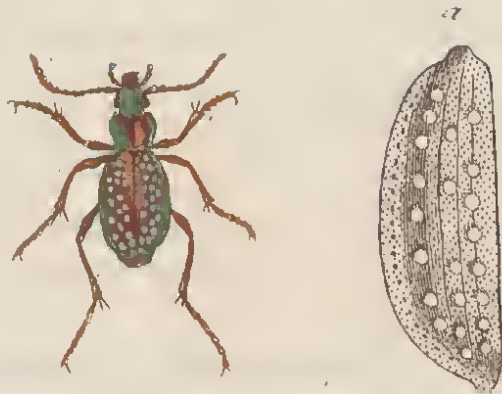
### *Der Fabriciusche Laufkäfer.*

*CARABVS Fabricii*: apterus fuscus, capite thoraceque cupreis, elytris obscurioribus, margine punctisque orbiculatis excavatis triplici serie virido - aeneis.

Habitat in sylvaticis acerosis summarum alpium Schneebergenfium austriacarum sub cortice arborum demortuarum. Propria et elegantissima vere distincta species. Caput viridi aeneum, fronte medio cuprea. Os fuscum. Mandibulae porrectae rufae. Antennae pubescentes, articulis omnibus rufis. Thorax cordatus, cupreus, transversus, inordinate transversim striatus, linea medio longitudinali impressa, margine utrinque elevato viridiaeneo. Scutellum obscure fuscum. Elytra obscure cuprea, opaca, obsolete striato - punctata, punctis orbiculatis aeneo viridibus, triplici serie excavata: margine utrinque elevato viridi aeneo. Pedes fusci, tibiis tarsisque rufis. Corpus sub-  
tus fuscum nitidum.

a Elytrum leute auctum.





*Carabus Fabricii Megerle.*  
109-6



CARABVS Scrobiculatus.

*Der grübchenartig punktirte Laufkäfer.*

*CARABVS Scrobiculatus*: apterus ater, thorace trilineato, antennis pedibusque rufis. *Fabric. Syst. Eleuth.* I. n. 44. p. 178.

Habitat in Austria.

Caput puncto gemino occipitali sanguineo. Elytra stria unica punctis tribus impressis,

a Magnitudo naturalis, b Eadem aucta.







*Carabus scrobiculatus* Fabr.

109-7



CRYPTVS globatus.

*Der Baumwollen-spinnende Raupentödter. Die Baumwollen-Wespe.  
L'ichneumon à cotton blanc. Geoffr.*

*CRYPTVS globatus*: niger pedibus ferrugineis. *Fabric. Syst. Piezator. n. 88. p. 89.*

*ICHNEUMON globatus. Fabric. Syst. Ent. n. 94. p. 343. Spec. Inf. I. n. 120. p.  
439 Mant. Inf. I. n. 143. p. 270. Ent. Syst. III. n. 230. p. 158.*

*ICHNEUMON globatus. Linn. Syst. Nat. n. 74. p. 940. ed. XIII. n. 74. p. 2715.  
Fn. Suec. n. 1645.*

*Geoffr. Inf. II. p. 320. n. 1.*

*Merian. Inf. eur. tab. 22.*

*Degeer Inf. II. 2 p. 176. n. 6. tab. 29. fig. 13. 14.*

*Scop. carn. n. 766*

Habitat in culmis, intra folliculum pluribus communem bombycinum subro-  
tundum album.

a Magnitudo naturalis. b Eadem aucta.





*Cryptus globatus* Fabr.

109 - 8



CRYPTVS cursitans.

*Der schnellfüßigte Raupentödter.*

*CRYPTVS cursitans*: apterus niger, thorace abdominis petiolo tibiisque rufis  
*Fabric. Syst. Piez. n. 97. p. 91.*

Habitat in sylvaticis, sub foliis arborum demortuar.

a Magnitudo naturalis. b Eadem aucta.







*Cryptus curstans* Fabr.

109 - 9



## CRYPTVS Acarorum.

### *Der Milben - Raupentödtter.*

*CRYPTVS Acarorum*: apterus rufus, capite abdominisque posticis nigris. *Fabric.*

Syst. Piez. n. 99. p. 92.

*ICHNEVMON Acarorum*. *Fabric.* Ent. Syst. III. n. 243. p. 191. Spec. Inf. I. n.

128. p. 441. Mant. Inf. I. n. 151. p. 271.

*MATILLA Acarorum*. *Linn.* Syst. Nat. n. 9. p. 968. ed. XIII. n. 216. p. 2716.

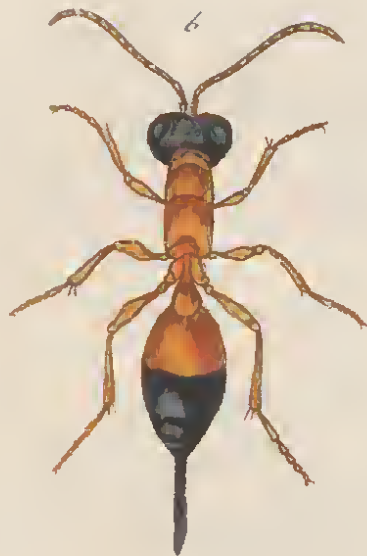
Fn. Suec. n. 1729.

*Degeer* Inf. II. 2. p. 206 n. 19. tab. 31. fig. 19. 20.

Habitat in Curculionum larvis, et acaris.

a Magnitudo naturalis. b Eadem aucta.





*Ichneumon Stenocentrus* Fabr.

109 - 10



PIMPLA extensor.

Die ganz schwarze Schwanz-Wespe, mit rothbraunen Füßen. *L'ichneumon brun en filet. Geoffr.*

*PIMPLA extensor*: nigra abdomine subcylindrico, pedibus rufis, aculeo corpore longiore. *Fabric. Syst. Piez. n. II. p. 115.*

*ICHNEUMON extensor. Fabric. Ent. Syst. III. n. 146. p. 186. Spec. Inf. I. n. 74. p. 432. Mant. Inf. I. n. 90. p. 267.*

*ICHNEUMON extensor. Linn. Syst. Nat. n. 37. p. 935. ed. XIII. n. 37. p. 2692. Fn. Succ. n. 1613.*

*Geoffr. Inf. II. n. 86. p. 359.*

Habitat in sylvis, pomariis, hortis, pratis, in floribus, praesertim umbelliferarum.

a Magnitudo naturalis. b Eadem aucta.





a  
I



*Pimpla extensor* F.

109-11



PIMPLA accusator.

*Die schwarze braunroth gefleckte Schwanzwespe.*

*PIMPLA accusator*: atra thorace immaculato, abdominis segmentis margine pedibusque rufis. *Fabric. Syst. Piezat. n. 20. p. 117.*

*ICHNEUMON accusator. Fabric. Ent. Syst III. n. 161. p. 172.*

Habitat in nemoribus, et sylvarum editioribus.

a Magnitudo naturalis. b Eadem aucta.





*Pimpla accusator* Fabr.

109-12



**PIMPLA varicornis.**

*Die bunthornichte Schwanz - Wespe,*

**PIMPLA varicornis:** atra antennis flavis nigro annulatis, pedibus rufis. *Fabric.*

Syst. Piez. n. 31. p. 119.

**ICHNEVMON varicornis.** *Fabric.* Ent. Syst. III. n. 193. p. 180.

Habitat in pratis, et sylvaticis in floribus.

a Magnitudo naturalis, b Eadem aucta.







*Pimpla varicornis* Fabr.

109 - 13



PIMPLA flavicans.

*Die rothgelbe schwarzpunctirte Schwanzwespe.*

*PIMPLA flavicans*: lutea abdominis segmentis punctis duobus baseos nigris. *Fabric. Syst. Piez. n. 33. p. 119.*

*ICHNEVMON flavicans. Fabric. Ent. Syst. III. n. 202. p. 181.*

Habitat in floribus, in hortis, pratis.

a Magnitudo naturalis. b Eadem aucta.





*Theromia Pimpla flavicornis* Fabr.  
109-14 *abganzlich in Siederb. (N. 2615)*



## BANCHVS Venator.

*Der schwarze incarnatgefleckte Raupentödter.*

*BANCHVS Venator*: niger abdomine basi subtus incarnata, pedibus rufis. *Fabric.*

Syst. Piez. n. 1. p. 126. Ent. Syst. Suppl. n. 1. p. 233.

*ICHNEVMON Venator*. *Fabric.* Ent. Syst. III. n. 143. p. 168. Spec. Inf. I. n.

71. p. 432. Mant. I. n. 87. p. 267.

*ICHNEVMON Venator*. *Linn.* Syst. Nat. n. 36. p. 934. ed. XIII. n. 36. p. 2692.

Fn. Suec. n. 1612.

Habitat in sylvaticis, praesertim editioribus in floribus.

a Magnitudo naturalis. b Eadem aucta.







*Banachus tenator* Fabr.  
109-15



CORETHRA lateralis. Mas.

Die weissseitige Büschelhornmücke. Das Männchen.

CORETHRA lateralis: thorace ferrugineo lateribus albis. Meigen Dipt. I. n. 1.  
p 8. tab. I. fig. 12.

CHIRONOMVS plumicornis. Fabric. Syst. Antliat n 22. p. 42?

TIPVLA plumicornis. Fabric. Ent Syst. VI. n. 58 p. 246. Mant. Inf. II. n. 49.  
p. 325?

CERATOPOGON plumicornis. Meigen Dipt. I. p. 34. n. 1?

Habitat in sylvaticis ad ripas aquarum.

Quaeritur, num sit *Chironom. plumicorn* Fabr. eadem species cum *Corethra laterali*? Saltem innotuit mihi alia, minus a descriptione a *Fabric.* data species aliena. Meigen in litt.

a Magnitudo naturalis, b Eadem aucta.





*Culex lateralis* Meig.

109-16



CORETHRA pallida, Mas.

*Die weiße Büschelhornmücke. Das Männchen.*

CORETHRA pallida: pilosa pallida, pedibus nigro annulatis.

CHIRONOMVS pallidus. Fabric. Syst. Antliat. n. 19. p. 42.

TIPVLA pallida. Meigen. Dipt. p. 34. n. h.

Habitat ad aquas.

Haec species omnino ad *Corethram* referri debet. Uterque Sexus colore et sculptura convenit. Annulorum nigrorum in pedibus numerum curate figura indicat. Meigen in litt.

a Magnitudo naturalis. b Eadem aucta.





a



*Carethus pallidus* Meig.  
109-17



CHIRONOMVS trifasciatus. Femina.

*Die treibindige Zukfufsmücke, Das Weibchen.*

*CHIRONOMVS trifasciatus*: thorace flavo, dorso maculis tribus nigris, scutello nigro, abdomine nigro: fasciis tribus flavis; pedibus nigris: tibiis annulo albo.

*Meigen* in litt.

Habitat ad ripas aquarum.

Nova haec species sculptura commode a *Chir. tremulo*, *notitatr. vibratore*, quibus affinitate coniuncta est, discernenda. *Meigen* in litt.

a Magnitudo naturalis. b Eadem aucta.





*Chironomus trifasciatus* Meig.  
109 - 18



CHIRONOMVS annularis. Mas.

*Die Weissfohlige Zukfussmücke. Das Männchen.*

CHIRONOMVS annularis: niger tarforum anticorum articulo primo albo. Meigen Dipt. I. n. 16 p. 17.

Habitat in pratis, in regione aquarum.

a Magnitudo naturalis. b Eadem aucta,







*Chironomus annularis* Weig.

109. 19



CHIRONOMVS gibbus. Mas.

*Die breitbandirte Zukfufsmücke. Das Männchen.*

CHIRONOMVS gibbus : viridis, thorace gibbo antice producto, alis albis: fascia fusca. *Fabric. Syst. Antliat. n. 17. p. 41.*

TIPVLA gibba. *Fabric. Ent. Syst. VI. n. 54. p. 245.*

CORETHRA gibba. *Meigen. Dipt. I. p. 9. b.*

Habitat ad aquas.

Descriptio Cl. *Fabric.* non omnino convenit. Color in hac specie est pallide flavus, nec viridis. Mas ano fusco. Caput sub thorace absconditur. Antennae maris fuscae, feminae, flavae apice fuscae. Alarum fascia in femina saturatior quam in mare. *Meigen* in litt.

a Magnitudo naturalis. b Eadem aucta.





*Chironomus gibbus* Mac Nees.  
109. 20



CHIRONOMVS gibbus. Femina.

*Die breitbandirte Zukfufsmükke. Das Weibchen.*

*CHIRONOMVS gibbus* Sc. *Fabric.* Sc.

Habitat cum mare.

a Magnitudo naturalis. b Eadem aucta.







*Chironomus gibbus* Tem. Meig. *Diachasma* 4-21  
109-21



CHIRONOMVS crassipes. Mas.

*Die dickbeinige Zukfufsmücke. Das Männchen.*

CHIRONOMVS crassipes: flavus, thorace maculis tribus fulvis, lateribus punctis nigris; pedibus hirsutis nigro punctatis; alis punctis tribus nigris. *Meigen* in litt.

Habitat cum conspeciebus ad aquas.

Novae huius speciei sexus uterque eadem signatura dignoscitur. Articuli tar-  
forum anticorum minus elongati sunt, ac in reliquis huius generis speciebus, antea-  
narum autem eadem est fabrica atque conditio. *Meigen* in litt.

a. Magnitudo naturalis. b Eadem aucta.





*Chironomus crassipes* Meigen.  
109. 22



PAPILIO Aceris.

*Der Ahornfalter.*

*PAPILIO Satyrus Aceris*: alis dentatis albo fasciatis supra nigris, subtus fulvis.

*Fabric.* Ent. Syst IV. n. 763. p. 245.

*PAPILIO Aceris.* *Esper.* eur. Schmett. I. tab. 81. fig. 3. 4.

*Bergstr.* eur. Schmett. tab. 117. fig. 4. 5.

*Borckhaus.* eur. Schm. I. n. 23. p. 27.

Habitat in Ungaria, Slavonia, Austria.







*Papilio Aceris* Fabr.  
109. 23



## PAPILIO Lucilla.

*Der oben braunschwarze unten kupferfarbne Falter. Die Lucilla.*

*PAPILIO Satyrus Lucilla*: alis dentatis supra fuscis subtus brunneis: utrinque fascia maculari alba. *Fabric. Ent. Syst IV. n. 768 p. 246.*

*PAPILIO Lucilla. Syst. Verz. der W. Schmet. n. 4. p. 173.*

*PAPILIO Camilla. Esper. eur. Schm. tab. 59, fig. 1.*

*PAPILIO Sappha. Pall. it. I app. nr. 22.*

*Borkhaus. eur. Schm. I. n. 22. p. 26.*

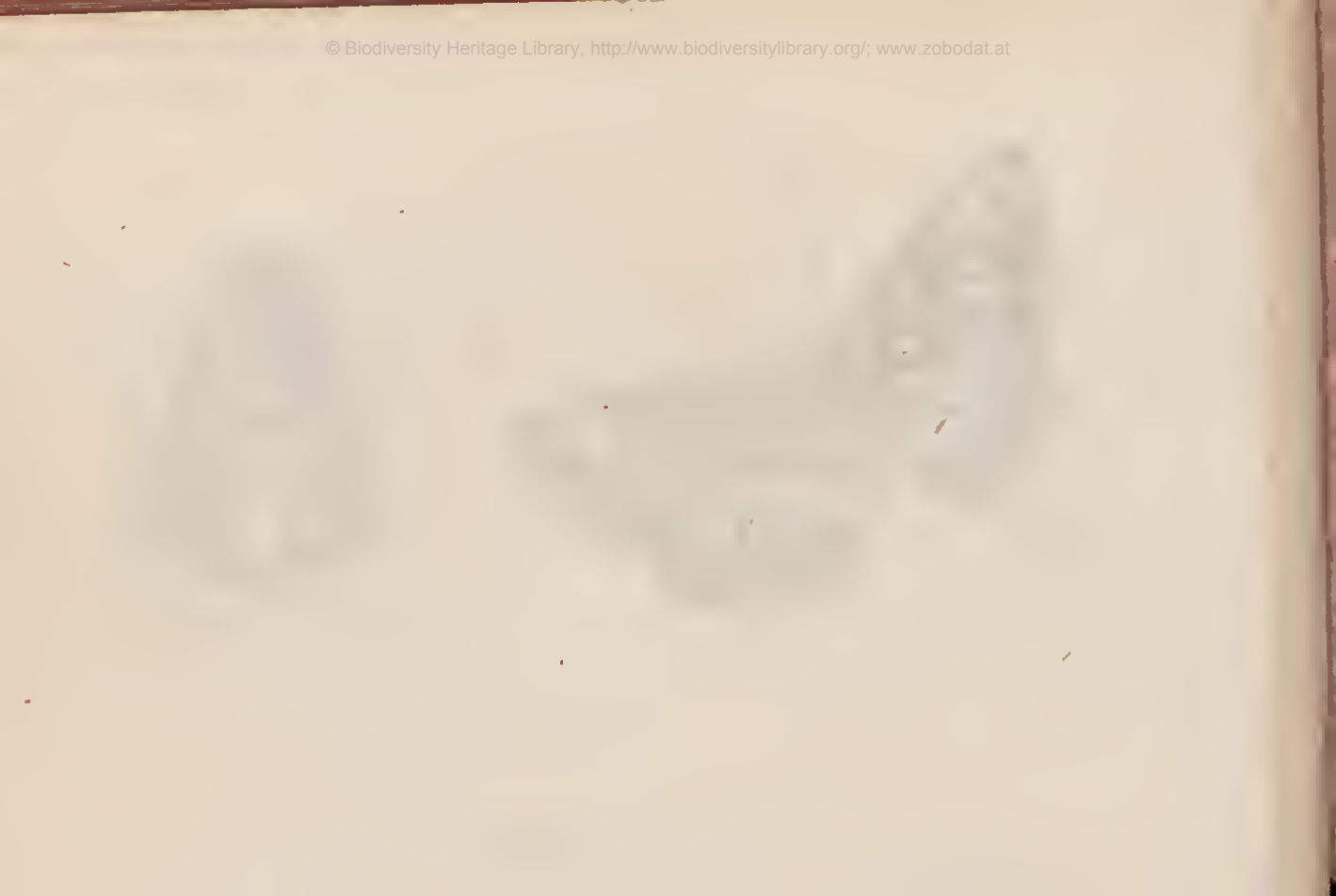
Habitat in Austria.





*Papilio Lucilla Fabr.*

200 24



- Tab. 1. *Aphodius affinis* Panzer.  
 — 2. *Aphodius contaminatus* Fabric.  
 — 3. *Aphodius obliteratus* Heyden.  
 — 4. *Cetonia affinis* Andersch.  
 — 5. *Melolontha ruficornis* Fabric.  
 — 6. *Melolontha aestiva* Oliv.  
 — 7. *Melolontha tropica* Schönherr.  
 — 8. *Byrrhus luniger* de Megerle.  
 — 9. *Byrrhus signatus* Sturm.  
 — 10. *Byrrhus lineatus* Sturm.  
 — 11. *Byrrhus nitens* Fabric.  
 — 12. *Hydrophilus piceus* Mas. Fabric.  
 — 13. *Dytiscus punctulatus*, Mas. Fabric.  
 — 14. *Dytiscus punctulatus* Fem. Fabric.  
 — 15. *Osmia chrysomehna* Mas. Panzer.  
 — 16. *Osmia chrysomehna* Fem. Panzer.  
 — 17. *Osm. chrysomehna*, *Metamorphos*, et *In-*  
     *strum*. cibar.  
 — 18. *Anthrax afra* Fabric.  
 — 19. *Heptatoma bimaculata* Fabric.  
 — 20. *Tabanus signatus* Wiedm.  
 — 21. *Tabanus autumnalis* Fabric.  
 — 22. *Chrysops marmoratus* Rossi.  
 — 23. *Phalaena vernaria* Fabric.  
 — 24. *Phalaena syringaria* Fabric.





## APHODIVS affinis.

### Der verwandte Dungkäfer.

*APHODIVS affinis*: muticus niger, clytris spadiceis puberulis punctato striatis: signaturis fuscis.

Habitat in Austria.

Sub nom. Scarab. ciliar. *Marsh.* (Ent brit. I, n. 17. p. 14.) missus, at diversus. Statura Aphod. contamin. F, ast minor. Clypeus ater immaculatus, retusus, submarginatus, punctatus, utrinque ciliatus. Antennae griseae. Scutellum exiguum triangulare. Elytra spadicea seu dilute castanea, sub lente puberula, per paria striato-punctata, lineolis maculisque hinc inde confluentibus nigris. Corpus subtus nigrum, nitidum. Pedes testacei, antici nudi; medii et postici ciliati.

a Magnitudo naturalis. b Eadem aucta.

*Hundert und zehntes Heft.*



6

2



*Aphodius affinis* Panz.

110 - 1



**APHODIVS contaminatus.**

*Der streif-fleckichte Dungkäfer.*

- APHODIVS contaminatus*: muticus ater, elytris striatis griseis: signaturis fuscis. *Fabric. Syst. Eleuth. I. n. 39. p. 77.*
- Scarabäus contaminatus.* *Herbst. Col. II. n. 167. p. 279. tab. 18. fig. 11. Eiusd. Archiv. n. 28. p. 9. tab. 19. fig. 5.*
- Aphodius contaminatus.* *Illig. Mag. I. n. 16. p. 26.*
- Aphodius contaminatus.* *Creutz. Vers. I. n. 9. p. 34. tab. 11. fig. 5. a.*
- Aphodius contaminatus.* *Schönh. Syn. I. n. 55. p. 82.*
- Aphodius contaminatus.* *Gyllenh. Ins. suec. I. n. 32. p. 35.*

Habitat in stereore.

.a. Magnitudo naturalis. b. Eadem aucta.



6



*Aphodius contaminatus* Fabr.

110. 2





## APHODIVS obliteratus.

### *Der verblichene Dungkäfer.*

*APHODIVS obliteratus*: muticus niger, thoracae suborbiculato margine laterali utrinque pallido, elytris griseis striato punctatis, maculis disci tessulatis fuscis contiguis.

In ditone Civit. Heidelberg. primum hanc speciem legit, Dn. Sup. Iudic. Apellat. Consiliar. *Höpfner*, et Dn. Locumten. Prin. de *Heyden*, nomine hoc triviali distinxit.

*Aphod. contamin.* F. similis, ast diversus, tum statura minori, tum elytris omni pubescentia destitutis.

Clypeus antice retusus, obsolete emarginatus, utrinque pallide marginatus, convexus, suborbiculatus ater, crebro punctatus. Antennae nigrae. Elytra pallide testacea, nitida, sutura obscuriori: striis per paria

approximatis punctatis: interstitiis laevibus: maculis disci tessulatis confluentibus, striaque utrinque marginali, fuscis. Femora picea: tibiae tarsisque ciliati, pallide testacei.

a Magnitudo naturalis. Eadem aucta.



*Aphodius obliteratus* de Heyden.

110 - 3



**CETONIA affinis.**

*Der verwandte Goldkäfer.*

*CETONIA affinis*: aenea nitidissima, immaculata, elytris catenato punctatis, *Dufschm. Faun. austr. I. n. 2. p. 165.*

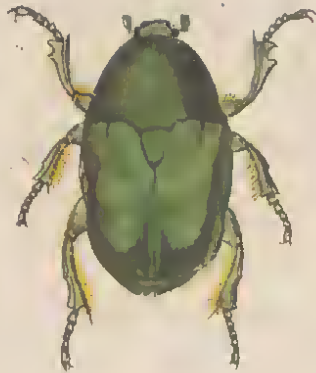
*Andersch. in Hoppe ent. Taschenb. 1797. p. 154.*

*Latreille. Gen. crust. et ins. I. p. 127. A. in not. sub. C, fast.*

*Schönherr. Synon. I. 3. n. 42. p. 124*

Habitat in Austria superiori.





*Cetonia affinis* Andersch.  
110-4





MELOLONTHA ruficornis.

*Der roth fühlhörnichte Maykäfer.*

*MELOLONTHA ruficornis*: villosa, fusca, elytris testaceis, abdomine albicante. *Fabric.* Syst. Eleuth. II. n. 25 p. 165. Ent. syst. II. n. 19. p. 159. Mant. Ins. I. n. 12. p. 20. Spec. Ins. I. n. 8. p. 37. Syst. Ent. n. 6. p. 33.

*Scarabäus ruficornis.* Linn. Syst. Nat. ed. XIII. n. 295. p. 1568.

*Melolontha marginata.* *Herbst.* Col. III. n. 38. p. 86. tab. 24. f. 2.

*Illiger.* Mag. IV. n. 25. p. 78.

*Schönherr.* Syn. I. 3. n. 56. p. 176.

Habitat in Germania. Larva radicib. cereal. victitat. *German. Magaz.* I. p. 8.





*Melolontha ruficornis* Fabr.

110 - 5



MELOLONTHA aestiva.

Der Sommer-Maykäfer.

*MELOLONTHA aestiva*: pallida, thorace utrinque puncto lineaque media fusca, elytris testaceis, sutura fusca. *Oliv. Ins.* ed Sturm. II. p. 10. tab. 58. fig. 1.

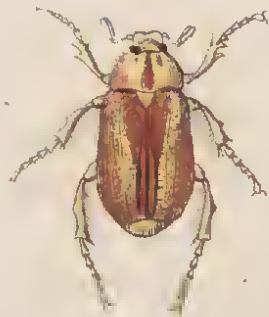
*Melolontha aestiva*: glabra testacea; pectore villosa, elytrorum sutura obscuriore. *Dufschm. Fn. austr.* I. n. 6. p. 189.

*Melolontha aestiva*. *Latreill. Gen. crust. et ins.* T. II. n. 3. p. 109. *Illig. Magaz.* II. n. 4. p. 218.

*Melolontha inanis*. *Brahm. in Borkh. Rhein. Magaz.* I. n. 61. p. 705.

*Schönherr. Synonym.* I. 3. n. 55. p. 176.  
Habitat in Austria sup. et inf.





*Melolontha aestiva* Oliv.

110 - 6





**MELOLONTHA tropica.**

*Der tropische Maykäfer.*

*MELOLONTHA tropica*: subvillosa fusco-picea, clypeo thoracisque lateribus testaceis, fronte transversim carinata, elytris pallide testaceis ruguloso-punctatis, villositate thoracis depressa grisea. *Schönherr*. *Synonym. App.* n. 119, p. 86. *Synon. I.* 3, n. 51, p. 175.

*Habitat in Austria,*





*Melolontha tropica* Schönh.

110-7



**BYRRHVS luniger.**

*Der mondförmig gezeichnete Fugenkäfer.*

*BYRRHVS luniger*: subhemisphaericus, fuscus, elytris fasciis duabus linearibus lunatis extus coeuntibus albidis. *German.* Reise nach Dalmat. n. 40. p. 186.

Habitat in Carniolia, Carinthia.

a Magnitudo naturalis. b Eadem aucta.





*Burhus luniger*, de Megele.

110 - 8





**BYRRHVS signatus.**

*Der gezeichnete Fugenkäfer.*

*BYRRHVS signatus*: oblongo ovatus, thorace nigro signaturis medio duabus pallidis lineola transversa albida percursis: clytris fuscis, medio fascia undata albida.

Habitat Ambergae Palat. sup. ubinam Dn de Voith. Colleg. rei metallie. et fodinar, a consitiis, speciem detexit.

Caput retractum nigrum, fronte fuseescente. Antennae fuseae capite longiores. Thorax niger, pube densa tectus; postice dilatatus, angulis acutis, medio linea transversa pallida, quae signaturis acque pallidis percursa. Scutellum minutum. Elytra convexa, striis subtilissimis vix dignoscendis, opaca, pube densa holosericea tecta, medio fascia lata albida undulata vix ad marginem usque lateralem excurrente. Pectus et

abdomen nigra nuda. Pedes picei, tarsi fusi, An *Byrrhus coronatus*  
*Illiger*. Cf. *Cl. Germar*. It. lc.

a Magnitudo naturalis. b. Eadem aucta.



*Byrrhus signatus* Sturm.

110.9



**BYRRHVS lineatus.**

***Der gestrichelte Fugenkäfer.***

*BYRRHVS lineatus*: oblongo-ovatus fusco cinereus: thorace fusco signaturis, hinc inde confluentibus aurulentis variegato; clytris fuscis lineatis, lineis alternis fusco cinereis, aurulentoque micantibus.

Habitat cum anteced. ibidemque pariter a supra laudato Dn. de Voith detectus.

Antecedenti triplo minor, habitu et statura distinctissimus. Caput retractum nigrum nudum, punctis plurimis sub lente elevatis. Antennae piceae capite longiores. Thorax fuscus, signaturis holosericeis aurulento micantibus, antice utrinque deliquio angustatus, postice dilatatus ad latitudinem usque anticam clytrorum. Elytra opaca fusca: lineis parallelis in

utroque denis fusco cinereis et aurulento micantibus, impunctatis, alternis.  
Pectus et abdomen picea nuda opaca. Femora et tibiae picea. Tarsi  
fuscescentes.

a Magnitudo naturalis. b Eadem aucta.



*Byrrhus lineatus* Sturm.

110-10





**BYRRHVS nitens.**

*Der glänzende Fugenkäfer.*

*BYRRHVS nitens*: thorace nigro, clytris aeneis nitidis, corpore ferrugineo. *Fabric. Syst. Eleuth. I. n. 12, p. 105.*

*Byrrhus nitens. Germar. Reise nach Dalmat. n. 45, p. 188.*

Habitat in Carniolia.

Iam praeclare animadvertente Cl. Germar. l. c. hanc Byrrhi speciem, a Byrrho eiusd. nom. Fn. Ins. XXV. 4. omnino diversam esse, et propriam potius constituere: ab ipso Byrrhum punctatum l. c. denominatam. equidem ipse nunc id, utriusque speciei autopsia, confirmare possum.

a Magnitudo naturalis. b. Eadem aucte.





*Burhus nitens* Fabr.

110-11



**HYDROPHILVS piceus. Mas.**

*Der pechschwarze Wasserkäfer. Der grosse Schwimmer.  
L' Hydrophile. Das Männchen.*

*HYDROPHILVS piceus*: niger, sterno canaliculato, postice spinoso:  
elytris simpliciter substriatis. Fabric. Syst. Eleuth. I. n. 1. p. 249.  
Syst. Ent. n. 1. p. 228. Spec. Ins. I. n. 1. p. 288. Mant. Ins. I. n.  
1. p. 188. Ent. Syst. I. n. 1. p. 182.

*Dytiscus piceus*: antennis perfoliatis, corpore laevi, sterno carinato  
postice spinoso. Linn. Syst. Nat. n. 1. p. 664, cd. XIII. n. 1. p. 1941.  
Fn. Suec. n. 764.

Scop. carn. n. 293. ic. 293. et 293.

Geoffr. Ins. I. n. 1. p. 182. Tab. III. fig. 1. a. b.

Degeer Ins. IV. n. 1. p. 371. tab. 14. fig. 1. 2.

*Paykull.* Fn. Suec. I. n. 1. p. 113.

*Illig.* Käf. Pr. I. n. 10. p. 248.

*Latreill.* Gen. Cr. et Ins. T. II. n. 1. p. 65.

*Herbst.* Col. VII. n. p. 9. p. 294. tab. 113. fig. 5.

*Schäffer* Ic. Ins. Ratisb. tab. 33. fig. 1. 2.

*Gyllenhal.* Ins. Suec. I. n. 1. p. 113.

*Schönherr* Synon. I. 2. n. 1. p. 1.

Habitat in aquis, piscinis.

a Antenna. b Tarsus anticus maris, b foeminae.



*Hydrophilus piceus* Fabr.

110-12





*DYTISCVS punctulatus*. Mas.

*Der zartpunktirte Tauchkäfer. Le Ditique noir à bordure.*  
*Geoffr. Das Männchen.*

*DYTISCVS punctulatus*: niger, clypeo thoracis elytrorumque margine  
albis, elytris striis punctatis. *Fabric. Syst. Eleuth. I. n. 5. p. 259.*  
*Gen. Ins. Mant. d. 238. 3-4. Spec. Ins. I. 1. n. 4. p. 292. Mant.*  
*Ins I. n. 4. p. 189. Ent. Syst. I. n. 4. p. 188.*  
*Geoffr. Ins. n. 2. p. 186.*

*Latreill. Gen. Crust. et Ins. I. p. 230.*

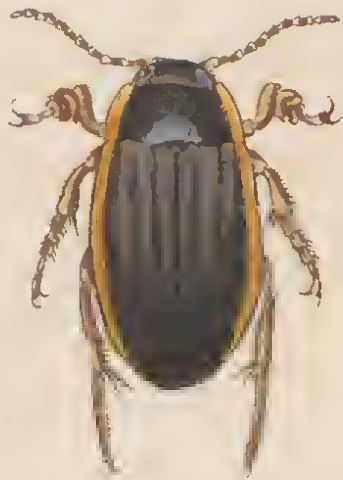
*Payk. Fn succ. I. n. 3. p. 193.*

*Bergstraess. Nomencl. Tab. 8. fig. 6. 7.*

*Schönherr. Syn. I. 2. n. 7. p. 12.*

Habitat in aquis, praecipue ad Rhenum.





*Dytiscus punctulatus* Mas Fabr.

110-12



**DYTISCVS punctulatus. Femina.**

*Der zartpunktirte Tauchkäfer. Das Weibchen.*

*DYTISCVS punctulatus. Fabric. l. l. c, c.*

*Dytiscus porcatus. Thunb. Ins. suec. p. 71.*

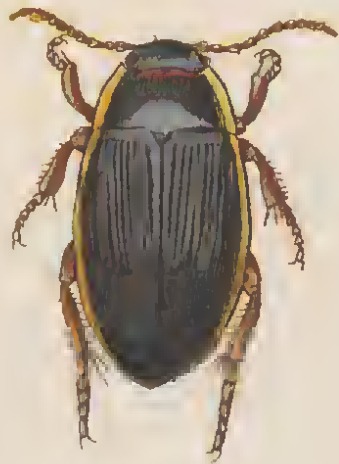
*Dytiscus Frischii. Schneid. Mag. n. 2. p. 365.*

*Dytiscus semisulcatus. Miill. Zool. dan. Pr. n. 666. p. 70.*

*Frisch Ins. II. p. 35. tab. 7. fig. 4.*

Habitat in aquis, cum mare.





*Dytiscus punctulatus* Fein. Fabr.

110. 14





OSMIA chrysomelinā. Mās.

*Die goldhaarichte Duftbiene. Das Männchen.*

*OSMIA chrysomelina*: hirsuta fulva, capite nudo fusco, fronte albido-villosa: abdominis segmentis omnibus margine postico fulvo hirsutis; pedibus albido pubescentibus.

Habitat in ditone Hersbruecensi. Nidificat ad pagos in casis argilla obductis, et in muris vetustis, eorundemque cavitatibus e luto confectis: cellulas ex sabulo et argilla struens: vere novo mas obuius, serior femina, flores hortorum et pratorum frequentans.

Habitus et statura Apis (Osm.) rufac. LVI. 10, sed maior et omnino distincta. Vertex capitis fuscus opacus punctatus, calvus: occipite fulvo hirsuto. Frons albido villosa. Antennae tenues nigrae, thoracis longitudine. Oculi cinerei. Mandibulae nigrae exsertae. Thorax hirsutiae fulva

densa obtectus. Pectus nigrum albido villosum. Abdomen subcompressum ovatum, thorace longius, supra fuscum nitidulum, segmentis omnibus margine postico fulvo hirsutis, subtus fere nudum seu tenue pubescentibus. Alae abdomine breviores, hyalinae, margine antico obscuriore, venis fuscis.

a Magnitudo naturalis. b Eadem aucta.



*Osmia chrysemelina* Mas Panz;

110. 15



**OSMIA chrysomelina. Femina.**

*Die goldhaarichte Duftbiene. Das Weibchen.*

*OSMIA chrysomelina: hirsuta fulva etc.*

Habitat cum mare.

Differt a mare, magnitudine ad tertiam partem maiori; antennis brevioribus; fronte hirsutie sordide cinerea; alis apice fuscis; abdominis segmentis primo et secundo margine postico fulvo hirsutis, reliquis pube tenui sordide cinerea villosis; abdominae subtus nigro hirsuto; pedibus nigris sordide pubescentibus; tibiis posticis extus lana fulva.

a Magnitudo naturalis. b Eadem aucta.





*Osmia chrysomelina* Fem. Panz.

110-16





## *Osmiae chrysomelinae metamorphosis et instrumenta cibaria.*

### I. Metamorphosis.

- a. *Larva* apoda, cinerea, succulenta, mollis, cylindrica; spiraculis novem. magn. nat.
- b. *Aurelia* ovata, fusca, glabra, nuda, indurata. magn. nat.
- c. *Cellulae* binae (saepius 5—6 inter se cannexae) ad exitum apertae, oblongo-ovatae. firmae, ex argilla et luto, intermixtis fragmentis ramentaceis adglutinatis, constructae: magn. nat.

### II. Instrumenta cibaria.

Characterem Generis *Osmiae*, iam dedi im Entom. Versuch etc. p. 250.

1. 1. *Palpi anteriores*, ad haerentes flexurae maxillae. magn. auct.
2. 2. *Maxilla*, cum 2. 2. laciniis linguae exterioribus. m. a.

5. 3. *Labium cum 2. 2 laciniis lateralibus palpigeris. m. a.*
4. 4. *Labii lacinae intermediae setae laterales. m. a.*
5. *Labii lacinia intermedia. m. a.*
6. 6. *Mandibulae: m. a.*



b



*Osmia chrysemelin*. Panz. Metamorphosis et instrumenta cibaria.



**ANTHRAX** *afra*.

*Der afrische Trauerschweber.*

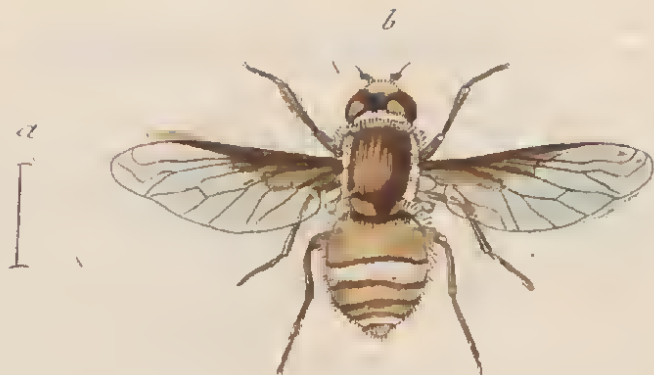
*ANTHRAX* *afra*: hirta atra albo fasciata, alis hyalinis basi atris. *Fabric.*  
Syst. Antliat. n. 15. p. 122. Ent. syst. T. IV. n. 7. p. 258.

*Anthrax fimbriata*: nigra; thoracis limbo albo: abdomine fasciis albis:  
prima in media; alis hyalinis, basi fuscis. *Meigen* syst. Besch. d.  
eur. zweyfl. Ins. II. n. 21. p. 154. tab. 17. fig. 13. ala. *Eiusd.* Classific.  
d. Zweyflüg. I. n. 11. p. 205.

*Latreille* Gen. Crust. et Ins. T. IV. p. 310.

Habitat Norimbergae ad versuras pratorum et arborum. Mensib. Jun.  
et Julio, sole meridiano haud infrequens. Dn. Sturm.  
a Magnitudo naturalis. b. Eadem aucta.





*Anthrax asra* Fabr.  
110-18





HEPTATOMA bimaculata.

Die zwey fleckichte Bandbremse.

HEPTATOMA bimaculata. Fabric. Syst. Piezat. n. 1. p. 105.

Tabanus pellucens: oculis fasciatis niger, abdominis primo segmento caeruleo: tibiis candidis. Fabric. Ent. syst. T. IV. n. 15. p. 365.  
Spec. Ins. II. n. 12. p. 457.

Hexatoma bimaculata. Meigen syst. Beschr. d. e. zwey. Ins. II. n. 1.  
p. 83. tab. 14. fig. 17—24.

Latreill. Gen. Crust. et Ins. T. IV. p. 284.

Schäffer Ic. Ins. Ratisb. tab. 72. fig. 6—8.

Habitat Norimb. et in ditione Hersbruccensi.

Antennarum articuli septem, computato articulo secundo, qui biarticulatus.

a Magnitudo naturalis. Eadem aucta, c antenna magn. auct.





*Heptaloma bimaculata* Fabr.

110.19



**TABANVS signatüs.**

***Die gezeichnete Viehbremse.***

*TABANVS signatus*: niger; abdomine albo punctato; alis hyalinis, nervis fuscis partim brunneo limbatis. *Wiedm.*

*Meigen* syst. Beschr. d. e. z. Ins. II. n. 5. p. 34.

Habitat Norimbergae. Dn. *Sturm.*





*Tabanus signatus* Wied.

110-20





TABANVS autumnalis.

Die Herbst Viehbremse. Taon gris à taches triangulaires  
blanches sur le ventre. Geoffr.

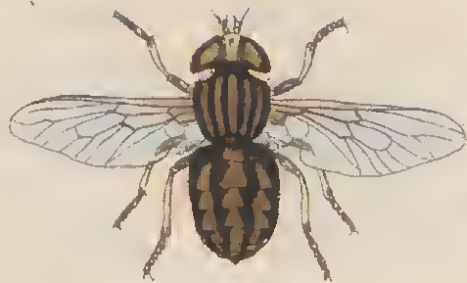
*TABANVS autumnalis*: alis hyalinis, abdomine fusco ordine triplici al-  
bido maculato. *Fabric.* Syst. Antl. n. 5. p. 95. Ent. syst. IV. n. 7.  
p. 364. *Spec. Ins.* II. n. 5. p. 456.

*Tabanus autumnalis*. *Linn.* Syst. Nat. n. 5. p. 1000, ed. XIII. n. 5. p.  
2882. *Fn. Succ.* n. 1883.

*Tabanus autumnalis*. *Meigen*, syst. Besch. d. e. z. *Ins.* II. n. 12, p. 59.  
*Geoffr.* *Ins.* II. n. 2. p. 460.

Habitat Norimbergae.





*Tabanus autumnalis* Fabr.

110. 21



CHRYSOPS marmoratus.

Die marmorirt gezeichnete Blindbremse. Le Taon à une seule bande noire panachée. Geoffr.

CHRYSOPS marmoratus: pallide flavus; thorace vittis duabus, abdomine maculis nigris. Meigen syst. Beschri. d. c. z. Ins. II. n. 8. p. 78.

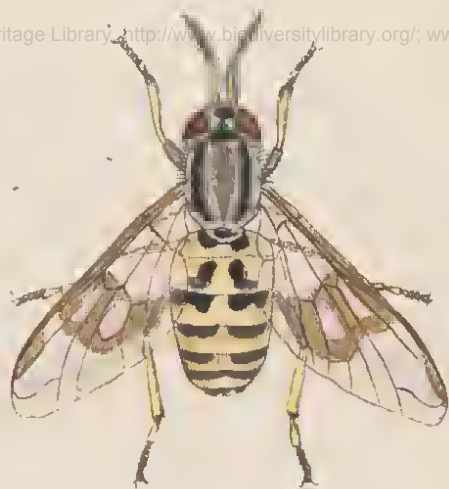
Tabanus marmoratus.. Rossi Fn. etrusc. II. n. 1552. auctoritate Cl. Meigen.

Geoffr. Ins II, n. 11. p. 464.

Habitat Brunnae — Moravi, unde ad Dn, Sturm, transmiss.



27



*Chryseps marmoratus* Rossi.

110.22





PHALAENA vernaria.

*Der Waldrebenspanner. Der Frühlingsspanner. La Printanière. Phalene à antennes demibarbues. Degeer.*

*PHALAENA vernaria*: pectinicornis, alis angulatis virescentibus: strigis duabus albis repandis, antennis apice setaceis. *Fabric. Ent. syst.* V. n. 3. p. 129. *Spee. Ins.* II, n. 3. p. 241. *Mant. Ins.* II, n. 3. p. 184. *Sist. Ent.* n. 3. p. 620.

*Phalaena Geometr. vernaria*: pectinicornis, alis subangulatis virescentibus: strigis duabus albis repandis; autennis apice setaceis. *Linn. Syst. Nat.* n. 195. p. 856. ed. XIII. n. 195. p. 2447.

*Degeer Ins.* II. 1. p. 263. tab. 6. fig. 8.

*Syst. Verz. d. W. Schm.* n. 3. p. 97.

*Reaum. Mem.* T. II. tab. 29. fig. 14—19.

*Hübner*. Geometr. tab. 2. fig. 7.

*Borkhaus*. Syst. Besch. d. e. Schmet. V. n. 8. p. 29.

Die Raupe dieses Spanners lebt auf Eichen, Schlehen, Waldreben, Pflaumen, und andern Steinobstbäumen, und erscheint zweymal im Jahr, nemlich im Junius, und im August und September. Sie spinnt sich in ein leichtes weisses Gewebe ein, und wird darinn eine schlanke, grünblaue Puppe. Die von der ersten Generation entwickelt sich in vierzehn Tagen bis drey Wochen, von der zweyten aber erst im folgenden Frühling. *Borkhaus*.



*Phalena vernaria* Fabr.

110. 23



PHALAENA syringaria,

*Der Fliederspanner. La Iaspée. Geoffr.*

*PHALAENA syringaria*: pectinicornis alis suberosis: omnibus griseo-flavescentibus: strigis repandis fuscis albisque. *Fabric. Ent. Syst.* V. n. 25. p. 136. *Spec. Ins. II.* n. 17. p. 244. *Mant. Ins. II.* n. 20. p. 186.

*Phalaena Geometra syringaria*: pectinicornis alis suberosis, omnibus grisco-flavescentibus: strigis repandis punctisque duobus fuscis. *Linn. Syst. Nat.* n. 206. p. 860. ed. XIII. n. 206. p. 2450.

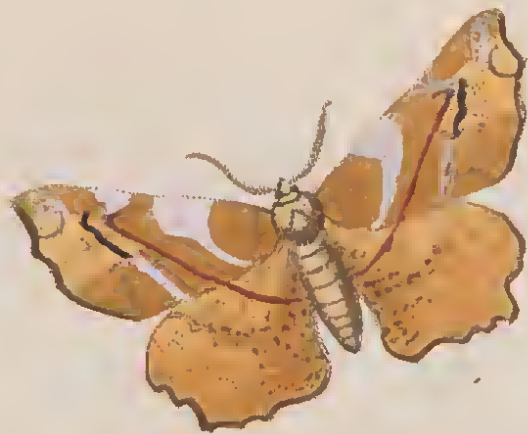
*Geoffr. Ins. II.* n. 32. p. 125.

*Syst Verz. d. W. Schm.* n. 8. p. 103.

*Rösel. Ins. B. I.* p. 36. tab. 10.

*Borkhaus. syst. Verz. d. e. Schm.* V. n. 46. p. 112.

Die Raupe dieses Spanners lebt nach *Borkhausen* auf dem Flieder (*Syringa vulgaris*) und auf dem Jasmin. Sie erscheint im Jahr zweymal, im May und Junius, und zum zweytenmal im Julius oder August. Zur Verwandlung umspinnt sie sich mit einem länglichten sehr zarten Netze, und wird dann zu einer Puppe, welche mit dem Hintertheil unterwärts, mit dem Vordertheil aber gerade in die Höhe gerichtet ist. Der Schmetterling erscheint nach vierzehn Tagen, oder drey Wochen. Von der zweyten-Generation, wenn die Raupen im Julius erscheinen, entwickelt sich der Schmetterling zu Ende des August, und die von ihm abstammenden Raupen überwintern halb ausgewachsen. Von Spätlingen aber überwintert die Puppe, und der Schmetterling erscheint im folgenden Frühling, nach der Verschiedenheit der Witterung später oder früher. *Borkhaus,*



*Phalaena sympharia* Fabr.

110 24





- Tab. 1. *Trichodes bifasciatus* F.  
— 2. *Trichodes ammius* F.  
— 3. *Cryptocephalus pygmaeus* F.  
— 4. *Saperda Seydlii* Fröhl.  
— 5. *Clytus tropicus* Panz.  
— 6. *Tetyra pedemontana* F.  
— 7. *Tetyra hottentotta* F.  
— 8. *Asiraca clavicornis* F.  
— 9. *Tettigonia acuminata* F.  
— 10. *Aporus unicolor* Spin.  
— 11. *Tarpa plagioccephala* F. Mas.  
— 12. *Tarpa plagioccephala* F. Foem. var.  
— 13. *Tarpa flavicornis* Klug. Foem.  
— 14. *Hylotoma geminata* Klug. Foem.  
— 15. *Lyda erythrocephala* F. Mas.  
— 16. *Tengyra Sauvitali* Latr. Mas.  
— 17. *Rhophites quinquespinosus* Spin.  
— 18. *Geometra strigilata* Treitschke. Foem.  
— 19. *Geometra remutata* Treitschke Mas.  
— 20. *Geometra sylvestrata* Treitschke. Mas.  
— 21. *Geometra ternata* Sehrank, Foem.  
— 22. *Volucella zonaria* Schr. Foem.  
— 23. *Volucella fasciata* Mihi. Foem.  
— 24. *Volucella inflata* Fabr. Mas.

*[Faint handwritten text, possibly a signature or date]*

## TRICHODES bifasciatus F.

*T. coeruleo-nitens*, elytris fasciis duabus coccineis, sutura interrumpitis. altera in medio, altera ante apicem.

F. S. El. I. 283. 3.

Herbst. Col. IV. 159. 3. tab. 41. 13.

Schoenh. II. 47. 3.

Clerus, F. E. S — Mant — Sp.

Herbst Arch. p. 87. 3. tab. 25. 3.

Oliv. Ent. IV. 76. 9. 9. tab. 1. 9 — Encycl. VI. 15. 14.

*Attelabus* Gmel.

Hab. in alpibus Bavariae. (Sibiria sec. F.)

Glänzend dunkelblau, graubraun behaart, auf jeder Decke in der Mitte eine Querbinde und vor der Spitze ein schiefer eiförmiger Fleck scharlachroth; beide erreichen weder Nath noch Rand.

Zwei Exemplare von Dr. Hahu beim Bade Kreuth gefunden.





111. 1.



TRICHODES amnios F.

*T. viridi-nitens*, antennis maculisque clytrorum flavis, quatuor bases in seriem transversam positas, duabus mediis transversis, duabusque ante apicem obliquis.

F. S. El. I. 284. 5.

Schönh. II. 48. 5.

Clerus F. E. S— Mant.

Oliv. Ent. IV. 76. 6. 3. tab. 1. 5 — Enc. VI. 15. 16.

Attelabus Gmel.

Hab. in Hispania. Lusitania.

Metallischgrün, gelbbehaart; die Fühler und folgende Flecke auf jeder Decke rothgelb: einer in der Mitte der Basis, ein bindenförmiger in der Mitte der Decke, welcher sich am Aussenrande mit einem Schulterflecken schmal verbindet; dann noch vor der Spitze ein mond-förmiger.

Aus Spanien von Graf v. Jenison in Heidelberg.







111. 2.



**CRYPTOCEPHALUS pygmaeus F.**

C. niger elytris testaceis sutura vittaque humerali (interdum solum puncto) atris, thorace subtilissime punctulato, antice et ad latera tenuae, pedibusque flavis.

Schönh. II, 371. 93.

F. E. S. I. 2. p. 70.

Charpent. hor. ent. p. 244. tab. 8. 6. var.

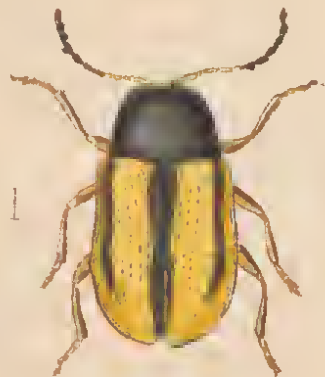
Cr. auratus F. S. El. II. p. 57.

Hab. in Germania.

Schwarz, Untergesicht, Fühlerwurzel und Beine rostgelb. Zwei Scheitelflecke, Vorder- und Seitenrand des Thorax und die punctirtgestreiften Decken gelb; an diesen die Nath und ein Schulterfleck schwarz, welcher letztere sich meistens als braune Strieme bis gegen die Spitze der Decken fortzieht.

Im J. 1828 nicht selten auf Waldwiesen gefunden.





111. 3.  
L. var. 4.



SAPERDA Seydlii Fröhl.

S. viridicinerea, thorace punctis 5 — 4 disci vittaque laterali; elytris punctis 5 longitudinaliter dispositis, vitta laterali a basi ad medium punctoque sub hac solitario nigris.

Fröhlich Naturf. XXVII. 135. 5. tab. 5. A.

F. S. El. II. 528. 58.

Gyllenh. Ins. succ. IV. 106. 4.

Panz Nomencl. ad Schaeff. 175. 4 — Schaeff. Ic. 201. 4.

Pallas Ic. tab. F. 16.

Lepechin Tageb. II. 196. tab. 10. 2.

S. punctata Payk. fn. III. 76. 7.

S. 12punctata Brahm Cal. I. 176. 589.

S. Rudolphi Cederh. fn. ingr. 92. 282. tab. 1. 1.

Ceramb. perforatus Pall. Ic. II. 723. 60.

Hab. in Germania.

Graugrün mit sammtschwarzen rundlichen Fleckchen; auf dem

Thorax vier im Quadrat, in ihrer Mitte oft ein fünfter, an seinen Seiten zwei oft zusammengeflossene hintereinander; auf den Decken fünf hinter einander, der zweite und vierte grösser etwas mehr nach aussen gerückt; ausserdem zieht eine schwarze Strieme von der Schulter bis zur Mitte des Aussenrandes, unter welcher noch ein schwarzer Punct steht.

Fast überall in Europa, aber selten.





111. 4.



3.  
**CLYTUS tropicus** Panz.

niger, thorace maculis, elytrīs fasciis quatuor flavis, prima abbreviata obliqua, secunda retrorsum arcuata, tertia transversa ad suturam dilatata, quarta obliqua, apicem non attingente.

Callid. Panz. Ent. germ. p. 265; 28.

Hoppe Tasehenb. 1796. etc. p. 182. 38. obs.

Schaeff. Icon. 38. 7 — Panz. Nomencl. 55. 5.

Hab. in Europa temperata.

Schwarz, Fühler und Beine rostgelb, Schenkel schwarz, die hintersten an der Wurzel braun. Thorax mit zwei grösseren gelben Flecken am VR, und zwei kleineren am IIR. Die an der Spitze einzeln gerundeten Decken sind an der Wurzel zimmtbraun angeflogen, dann hat jede einen schiefen Fleck, einen Bogen, der an der Nath hinter dem Schildchen anfängt, in der Mitte am breitesten ist und am Aussenrand (bisweilen unterbrochen) wieder etwas gegen die Schulter aufsteigt: eine an der Nath hakenförmig erweiterte Querbinde, und vor der Spitze noch eine schiefe.

In Deutschland, selten.





111.5.



111. 6.

**TETYRA pedemontana F.**

*T. fusca nigro punctata, atomis numerosissimis albis.*

Wolff 3. 94. 88.

F. S. Rh. 137. 42 — E. S. 4. 86. 27. Cimex.

Scop. Ent. n. 355. Cimex exanthematicus.

Hab. in Europa australiori.

Braun, mit schwarzen Hohlpuncten und verworrenen rostgelben und milchweissen Fleckchen, welche letztere sich in der Mittellinie des Schildes gegen dessen Ende hin und als drei Puncte an seiner Wurzel mehr anhäufen.

Nur einmal bei Regensburg gefunden.







111.6.



TITYRA hottentotta F.

lateribus in medio corporis parallelis, thoracis angulis rotundatis, ferruginea aut nigra,<sup>a</sup> nunc immaeulata, nunc carina scutelli punctisque duobus bascos pallidis.

Hab. in Europa temperata.

Aendert aufs mannigfaltigste ab.

<sup>a</sup>. Iedergelb, ungefleckt.

F. S. R. 136. 37 — E. S. IV. 87. 31.

Thyrescaris cucullata Schr. faun. n. 1094.

Cim. luscocucullatus Göze Beitr. II. 235. 20.

Geoff. I. 467. 66.

Cim. maurus Schr. En. var. a.

<sup>b</sup>. Mittellinie über Kopf, Brustschild bis hinter die Mitte des Schildchens, dann ein schiefes Fleckchen gegen jeden Winkel des Schildchens und der feine Saum des Kopfes und Brustschildes weisslich. Ausserdem die ganze Oberseite des Körpers verschiedenartig dunkel gefleckt.

Schr. En. var. ♂ Cim. mauri.

Schaeff. Ic. 43. 15. 16. — 250. 5. 6.

- γ. Dieselbe Zeichnung, aber die Mittellinie des Schildchens ziegelroth.  
δ. schwarz. Mittellinie des Schildchens und zwei Punkte in seinen Winkeln weisslich. Der vorstehende Rand des Hinterleibs braungrau-schwarz gefleckt.

Meine Abbildung

ε. ganz schwarz, Bauch und Tarsen röstroth.

F. S. R. 156. 39. Tet. nigra.

Geoff. I. 468. 67.

Schr. En. C. maurus var. ζ.

Schaeff. 79. 4. — Harr. Besch. C. Frischii.

Von der nahe verwandten T. maura unterscheidet sie sich durch ansehnlichere Grösse, längere, flächere Gestalt, gerundete Ecken des Thorax; auch ist sie viel seltener. Bei Regensburg.



///. /.



**ASIRACA clavicornis F.**

antennarum articulo primo secundo multo longiore, compresso; secundo cylindrico, granulato; corpore fusco pallidoque vario; pedibus anticis compresso-membranaceis, tibiis quatuor anticis apice albis; elytris subhyalinis, nervis fusco punctatis fasciaque ante apicem transversa fusca.

Latr. gen. crust. et ins. III. 167. 1 — Hist. nat. XII. 316.

Delphax F. S. R. 83 — E. S. IV. 41. 62.

Coqueb. III. Dec. I. 8. 7.

Hab. in Europa temperata.

Blassbraun und schwarz gemischt; die Fühler länger als Kopf und Thorax zusammen, das erste Glied am längsten, zweischneidig, das zweite eiförmig, rauh. Schenkel und Schienen der Vorderfüsse comprimirt, zweischneidig, auf jeder Fläche mit einem Kiel. Die Decken auf den Nerven mit erhabenen schwarzen Puncten, und vor der Spitze mit schiefer schwarzer Binde.

Bei Regensburg auf kahlen Bergen.







111. 8.



**TETTIGONIA acuminata F.**

T. capite obtuse trigono, nigra, orbitis pedibusque pallidis, elytris albo fuscoque variis.

Germer Mag. IV. pag. 72.

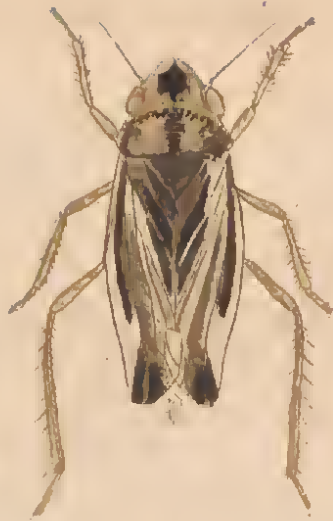
Cicada F. S. R. 76. 68 — E. S. IV. 36. 40.

Hab. in Germania.

Beinfarbig, der Kopf mit grossem unregelmässigem schwarzem Mittelfleck, Brustschild mit drei dergleichen Flecken neben einander. Schildchen dunkel. Decken mit weissen Adern, zwischen welchen, besonders gegen die Spitze, dunkelbraune Flecke.

Bei Regensburg, Würzburg, nicht gemein.





111.g.



**APORUS unicolor Spin.**

A. ater villis argenteis, praesertim in lobo scutellari; alis margine postico late infuscato.

Spinola Insecta Liguriaae Fase. II. nr. 30.

Latr. gen. crust. et Ins. IV. p. 64.

Hab. in Germ.

Schwarz, fein silberhaarig, besonders am Metathorax und den Hinterrändern der Hinterleibsringe. Die Flügel etwas getrübt, mit ziemlich scharf abgesehnittenem braunem Hinterrand.

Bei Regensburg, auf Dolden; selten.

Diese von Spinola neu errichtete Gattung unterscheidet sich von *Pompilus* nur durch den Mangel der dritten Cubitalzelle.







III. 10.



## TARPA plagiocephala F. Mas.

T. antennis totis ferrugineis aut basi nigris, abdominis segmento primo immaculato.

F. S. P. p. 20. 2. Mas.

Klug Blattw. p. 7. 2 — Ent. Monogr. 198. 5.

— Mag. d. Berl. Gesellsch. II. Jahrg. p. 267.

Schaeff. Elem. tab. 125. f. 9. 10. — Icones 116. 4. Mas.

Hab. in Germania.

Das Männchen: die beiden ersten Fühlerglieder schwarz; die Mandibeln mit gelbem Streif. Ausserdem ist weissgelb; drei kleine Flecke zwischen den Augen, zwei Bögen hinter denselben; das Halschild, in der Mitte unterbrochen; ein Fleckchen unter den Flügeln; der mondformige Fleck vor dem ersten Abdominalsegment; ein Punct an jeder Seite des zweiten; der Hinterrand des dritten breit, des 4, 5 und 6ten äusserst fein und unterbrochen, dann das siebente ganz,

mit schwarzem Dreieck an der Basis. Am Bauche sind die Hinterränder von 5 Segmenten weiss. Fühler und Füsse rostgelb, die 4 Vordersehenkel an der Wurzel schwarz. Flügel kaum getrübt mit rostgelben Adern und nur wenig dunklerer Vorderrandshälfte.

Nach Klug hat das Männchen bisweilen zu jeder Seite des Schildchens einen gelben Quersfleck; auch soll die Flügelsehuppe gelb seyn.

Bei Regensburg; selten.



111.11.

Faint, illegible text at the top of the page, possibly a title or header.



**TARPA plagiocephala F. Foem. var.**

vid. 111. 11.

Das Weibchen unterscheidet sich von dem Männchen durch schwarze, auswärts braune Mandibeln, durch den feinen, ununterbrochen gelben Hinterrand der Segmente 4 bis 7, durch die meistens ganz rostrothen Fühler, dunklere Vorderrandshälfte der Vorderflügel und nur zwei weisse Binden des Bauches.

Das abgebildete Exemplar weicht durch die fehlenden Flecke seitwärts vom Schildchen und durch unbandirten Bauch von den gewöhnlichen und von Klugs Beschreibung ab.

1870

28 03

*[Faint, illegible text, likely bleed-through from the reverse side of the page]*





111. 12.



184

## TARPA flavicornis Klug Foem.

T. antennarum articulo primo flavo, abdominis segmentis 1 et 2 utrinque macula magna flava;

Klug Ent. Monogr. p. 192. 7.

Schaeff. Ic. 7. 7?

Hab. in Germania.

Klug erwähnt des Männchens nicht; entweder ist es dem Weibchen gleich (was gegen die Analogie wäre), oder er kannte es nicht, was auch bei mir der Fall ist. Wahrscheinlich gehört ein Männchen hieher, welches sich von dem der *T. plagioceph.* nur durch ganz schwarze, vor der Spitze braune Mandibeln, den Mangel eines weissen Fleckes unter den Flügeln, ansehnlichere Grösse und 3 Paare weisser Punkte am Bauch unterscheidet.

Das Weibchen hat rostgelbe Fühler, deren erstes Glied hellgelb, rostgelbe Mandibeln und Füsse. Drei ründliche Flecke zwischen den

Augen, drei mondförmige am Hinterkopf, das in der Mitte unterbrochene Halsschild, die Flügelschuppe, ein Fleck unter ihr, ein Fleck zu jeder Seite des Schildchens, der mondförmige Fleck an der Wurzel des Hinterleibs, ein grosser Fleck an jeder Seite des ersten und zweiten Segments, und der Hinterrand der Segmente 3 — 7 (der von 3 am breitesten) blassgelb. Bauch mit 2 weissen Binden.

Bei Regensburg.



111.13.



**HYLOTOMA geminata Klug. Foemina.**

H. aeneo-fusca, pedibus fusco-testaceis.

Klug neue Schr. d. Berl. Gesellsch. naturf. Fr. Hylot. n. 36.

Mus. Leske. p. 56. n. 121. 6 — Gmel. n. 137. Mas.

Hab. in Germania.

Schwarz, erzgrün glänzend und dünn weisslich behaart; Palpen, Schienen und Füsse braungelb. Flügel wenig getrübt, mit schmal braunem Hinterrand und Mittelquerbinde der vorderen.

Das Weibchen habe ich Einmal bei Regensburg gefunden; das Männchen hat nach Klug gegabelte Fühler wie H. furcata.

PLANT KINGDOM (1861-1871)

1861-1871

1861-1871

1861-1871

1861-1871

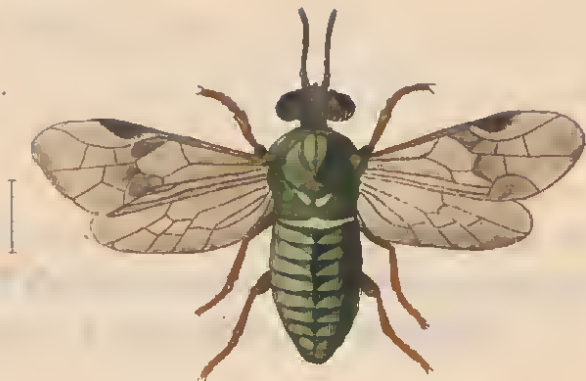
1861-1871

1861-1871

1861-1871

1861-1871





111.

14.



## LYDA erythrocephala F. Mas.

L. coerulea, tibiis tarsisque anticis luteis, foemina capite rubro, mas ore luteo.

Synonyma vide huj. op. fasc. 7. fig. 9.

addenda:

F. S. P. 43. 1.

Schaeff. Elem. 125. 7.

Schwarzblau, Schienen und Tarsen der Vorderbeine blassgelb, bei dem Männchen das Gesicht unter den Fühlern blassgelb, bei dem Weibchen der Kopf roth. Flügel schwärzlich getrübt.

Bei Regensburg.





111. 15.



## TENGYRA Sanvitali Latr. Mäs.

*T. nigra immaculata punctata pubescens, clypeo carinato, métathorace ruguloso, abdomine laevi, segmentis subcoarctatis, alis stigmatè nervisque nigris.*

Latr. gen. crust. et ins. IV. p. 115 — Consid. gen. g. 456.

Hab. in Europa temperata et australi.

Von dieser von Latreille errichteten Gattung aus der Familie der Scolieten ist nur diese einzige Art und zwar nur das Männchen bekannt. Ich fand es bei Regensburg.







111.16.



© Biodiversity Heritage Library, http://www.biodiversitylibrary.org/; www.zobodat.at  
**RHOPHITES quinquespinosus Spin. Mas.**

*R. niger*, virescenti-cinereo hirtus, segmentorum marginibus albido ciliatis, ultimo ventrali subtus quinquespinoso, spinula media a basi annuli proveniente, recta postica producta, lateralibus remotis, brevibus, deorsum recurvis.

Spin. Ins. Lig. fasc. II. n. 50.

Latr. Gen. crust. et ins. IV. p. 161 — Consid. gen. g. 518.

Diese durch ihre Mundtheile sehr ausgezeichnete Gattung enthält nur Eine Art, von welcher mir auch das Weibchen bekannt ist, welches ich wegen seiner Verschiedenheit vom Männchen nächstens liefern werde.

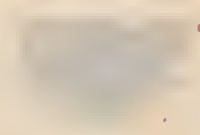
Im Juny auf den Blüthen der *Stachys recta*.

Die Farbe zieht stark ins Grüne; die Behaarung ist gelblichgrau, gegen den After hin rostgelb. Die besonders langen Fühler sind gelb, rückwärts schwarz. Die auffallend kleinen Flügel stimmen mit der Gattung *Trachusa* Jur. überein.





111.17.



## GEOMETRA strigilata Treitschke. Foem.

*G. pallida*, sordide flavescens, fusco irrorata alis strigis transversis fuscescentibus 5, media obliqua rectiore latioreque, tertia reliquis tenuiori, acute dentata, alis omnibus puncto medio lineaque marginali per nervos interrupta nigris; posticis acute angulatis.

Treitschke d. Schm. v. Eur. VI. 1. p. 25. 11. Ennomos strig.

Wien. Verz. Fam. P. n. 4. Geom.

Schr. faun. n. 1700. *G. inspersata*.

Hüb. tab. 20. 109. *G. strigilaria*.

Bornh. Eur. Schm. n. 263. *G. nemorata*, und 256 *G. strigilata*.

Hab. in Germania.

Dieser in manchen Gegenden z. B. bei Regensburg am Fusse walddiger Berge im Junius nicht seltene Schmetterling ist bisher vielfach verkannt worden. Die Linneische Beschreibung passt schlecht. Clerks Abbildung kann ich nicht vergleichen. Das Wien. Verz. wird durch Anziehung der *Ph. variegata* von Scop. zweifelhaft; denn letztere scheint

, mir eher zu unserer *G. sylvestrata* zu passen. Borkhausen ist der erste der ihn als *G. nemorata* vortreflich beschreibt; Hübners Abbildung ist zu klein, zu gelb und nach einem sehr schwach gezeichneten Exemplar. Seine *G. umbelaria* f. 437 und 438 gleicht unsrer Art weit besser; der Mangel des schwarzen Mittelpunctes der Vfl. und das gerade Auslaufen der mittleren Binde am VR.\* sind die einzigen widersprechenden Merkmale.

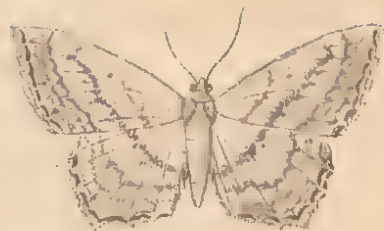
Diese Art variirt wenig, nur in der Deutlichkeit der zwei äusseren Querstreife, welche bisweilen fast verschwinden.

Die Unterseite ist heller als die obere, besonders auf den Hfl. weniger bestäubt; die dritte Querlinie ist hier besonders deutlich, auf den Nerven schwarz.

---

\* Vfl. = Vorderflügel. — Hfl. = Hinterflügel. — VR. = Vorderrand. —  
AR. = Aussenrand. — IR. = Innenrand.





111. 18.



## GEOMETRA remutata Treitschke. Mas.

G. pallide flavescens, alis sericeo nitentibus, vix fusco irroratis, strigis transversis fusciscentibus dentato-undatis 5, tertia dentibus acutis inaequalibus. Subtus pallidior quam supra, minime irrorata, puncto in medio alarum obsolete, fusco.

Treitschke VI. 2. p. 273. 10. *Idaea remut.*

Hübner, tab. 18. 98. *G. remutaria.*

Schr., faun. 1698. *G. carinata?*

Hab. in Germania.

Wegen seiner Wandelbarkeit und seiner nahen Verwandtschaft mit beiden folgenden Arten, so wie auch wegen seiner geringen Verbreitung oft verkannt.

Die bei Treitschke angeführten Citate aus Linne und Schrank gehören zu *G. aversata*. Das Wien, Verz. bleibt ungeachtet der Autoritäten Hübners und Treitschkes wegen des Aufenthaltes der Raupe

zweifelhaft, welche ich stets nur, so wie auch den Schmetterling, in grösseren Waldungen auf Heidelbeerkraut fand. Nicht einmal Hübners Abbildung ist zuverlässig; die starken Mittelpuncte, und noch mehr die nur geschwungene, nicht im geringsten gezaekte dritte Querstrieme erregen Zweifel.

Von allen Verwandten durch den Seidenglanz, so wie die weisere unbestäubte Unterseite ausgezeichnet. Unter 50 Exemplaren finde ich nur einige, welche wie die Abbildung auf der Oberseite der Hfl. einen schwarzen Mittelpunct haben; öfterer werden schwarze Randpuncte zwischen den Nervenenden beobachtet. Die Hfl. sind merklich geeckt, was in der Abbildung übersehen ist.



111.19.



## GEOMETRA sylvestrata Treitschke. Mas.

*G. albida*, alis rarius nigro adpersis, strigis 5 transversis obsolete ferrugineis, dilutis; tertia paullo evidentiori, dentato-undata. Alae puncto medio nigerrimo, punctisque ante ciliis inter nervos nigris. Subtus densius ferrugineo adpersa, striga tertia solum plerumque, puncto medio, punctis marginalibus nigris, fasciaque ante marginem albida.

Mas: Treitschke VI, 2. p. 306. Cabera sylv.

Hübner, tab. 18. 97. *G. sylvestraria*.

Borkh. V. n. 261. et n. 253. *G. immutata*.

Scop. Ent. carn. n. 555. *G. variegata* var. major.

Linn. S. N. 2. 871. 264. *G. immutata* — faun 1288.

Clerk tab. 6. fig. 12.

Laspeyr. Illig. Mag. II, p. 163. *G. pallidata*.

Foem. Treitschke VI, 2. p. 305. Cab. punctata.

Scop. Ent. carn. n. 543. *G. punct.*

Borkh. V. n. 246. *G. punct.*

Vill. II. 392. 567. *G. punct.*

Hab. in Germania.

Viele der angeführten Citate werden bestritten werden, sie sind aber alle, mit Ausnahme von Clérk, genau verglichen. welchen letzteren ich auf die Autorität Linnæus und Laspeyres hieher ziehe. Wären Herrn Treitschkes Beschreibungen nicht so sehr genau, so würde mich Hübners fig. 89, welche er zu *punctata* zieht, irre machen. Diese Figur ist zu gross, ohne Bestäubung, ohne Mittelpuncte, und hat ganz anders gestellte, ungezackte Querstreife; entweder ist sie ganz misslungen, oder eine mir unbekannte Art.

Dieser Spanner variirt sehr manichfaltig, besonders die Weibchen, die meistens reiner weiss und schärfer, oft auch weniger gezeichnet sind. Der tief schwarze (nur selten auf den Vfl. fehlende) Mittelpunct aller Flügel, die weissere Grundfarbe mit sparsamen braunen Atomen, die rostgelben fast gleichstarken Querstreife und besonders die stark rostgelb bestäubte Unterseite zeichnen ihn vor allen Verwandten aus.

Auf mit verschiedenen niederen Pflanzen bewachsenen Schlägen; gesellschaftlich, so wie alle vier in diesem Hefte gelieferten Spanner, eben allgemeiner verbreitet.





111.20.



*GEOMETRA* *ternata* Schrank. Förm.

*G. pallida* sordide flavescens, densius fusco. irrorata, alis strigis 3 transversis obscurioribus, tribus anticis sinuatis, minime dentatis, duabus posticis submacularibus, tertia reliquis tenuiori, at evidentiori. Antecilias linea nervis interrupta fusca. Subtus obscurior quam supra, strigis 2 et 3 fortioribus punctoque plerumque in alis omnibus medio, parvo, fusco lineae secundae proximo.

Schrank faun. n. 1699.

Auf diesen in manchen Gegenden eben nicht seltenen Spanner passt ausser dem einzigen angeführten Citat weder eine Beschreibung noch Abbildung aus allen verglichenen Autoren. Ich glaube dass er von den meisten beobachtet wurde, aber mit *aversata*, *remutata* und *sylvestrata* vermengt worden seyn mag. Hübners Abbildung von *remutata* deutet darauf hin, denn da sind die Querstreife genau wie bei *ternata* angegeben, da doch bei *remutata* der dritte immer deutlich und scharf gezackt ist. Ich vermuthe, dass Treitschke unter *Idaca suffusata* unsere *ternata* beschreibt, doch missrathen mir die von ihm ange-

gebenen deutlichen Mittelpuncte der Flügel, so wie die bleichere Unterseite dessen Anziehung; denn ich finde unter mehr denn 50 Exemplaren kein einziges mit einem Mittelpunct auf der Oberseite; und auf der Unterseite nur bei mehreren Weibchen einen dicht an dem zweiten Streif austehenden, auf den Vfl. einwärts, auf den Hfl. auswärts. Die Unterseite ist übrigens gröber bestäubt, als die obere (besonders dicht und schwärzlich die Vfl. des Männchens), und hat nur den zweiten und dritten Querstrich deutlich, welcher letztere hier manchmal ein wenig gezähnelte erscheint.

Das Männchen ist grösser als das Weibchen und hat spitzere Vfl.

Die Raupe fand ich in grossen Wäldern auf Heidelbeeren.

Vielleicht gehört *G. graminaria* Fischer Thon Arch. I. 2. p. 25  
hither.



111.21.



## VOLUCELLA zonaria Schr. Foem.

V. thorace scutelloque badis, abdomine melleo: basi, et fasciis duabus in apice segmenti secundi et tertii nigris; alis a basi ultra dimidium fulvis.

Meig. syst. Besch. d. eur. Zweifl. III. p. 406. tab. 33. f. 27.

F. S. Antl. 223. 1 — Ent. syst. IV. 278: 1. Syrphus inanis

Schr. Enum. 921. Musea zonaria.

Reaum. Ins. IV. tab. 33. f. 15.

Schaeff. Icon. 80. 1.

Hab. in Germania.

Das Männchen hat einen dunkleren Thorax; die schwarze Binde des zweiten Abdominalringes geht bis zum Vorderrand, trennt also zwei gelbe Flecke.

Bei Regensburg selten.







111.22.



**VOLUCELLA fasciata** Mihi. Foem.

V. scutello, et thorace nigro-maculato badiis, abdomine melleo, segmentis 1 — 3 nigris, secundo et tertio maculis duabus basilaribus melleis. Alae fascia media transversa fusea.

Hab. in Germania.

Ich zweifle, ob diese Art, von welcher ich nur Ein weibliches Exemplar besitze, von der vorigen (Vol. Zonaria) wirklich verschieden ist; doch schien mir die Zeichnung des Thorax, des dritten Abdominalringes und der Flügel beachtungswerth.

*[The text in this section is extremely faint and illegible due to low contrast and blurring. It appears to be a list or a series of entries.]*



111. 23.



© Biodiversity Heritage Library, <http://www.biodiversitylibrary.org/>; [www.zobodat.at](http://www.zobodat.at)  
**VOLUCELLA inflata** Fabr. Mas.

V. thorace ochraceo, disco nigro; abdomine nigro nitido, segmento secundo ochraceo, striga longitudinali nigra.

Meigen. eur. Zweifl. 3. p. 405. 4.

F. E. S. 4. 280. 8 — S. Antl. 226. 8. Syrphus.

Schr. Faun. 3. 2476. Voluc. dryophila.

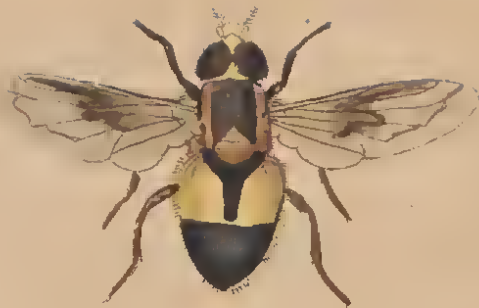
Hab. in Germania.

Schwarz, der Kopf, die Seiten des Rückenschildes, ein Dreieck an seinem Hinterrand, das Schildchen und zwei grosse nur durch eine schwarze Mittellängstrieme getrennte Flecke des zweiten Hinterleibringes ockergelb. Füsse schwarz mit braunen Knien und Fussgliedern. Flügel an der Wurzel gelb, mit einer braunen, den Innenrand nicht erreichenden Mittelquerbinde und braun gefärbten Adern gegen den Hinterrand.

Beim Weibchen ist die Strieme des Hinterleibs schmaler.

*[The text on this page is extremely faint and illegible. It appears to be a list or a series of entries, possibly containing names of species or authors, but the characters are too light to transcribe accurately.]*





111. 24.









