

42  
48  
G3  
P19  
1796  
[1.8]  
Hf  
48-48  
CNHRB

# Inhalt

## Die drey und vierzigsten Hefte.

---

- Tab. 1. *Scarabaeus ater* Fabric.  
— 2. *Scarabaeus bimaculatus* Fabric.  
— 3. *Scarabaeus granarius* Fabric.  
— 4. *Scarabaeus sanguinolentus*. Panzer.  
— 5. *Scarabaeus quadripustulatus* Fabric.  
— 6. *Scarabaeus plagiatus*. Fabric.  
— 7. *Hister maior* Fabric.  
— 8. *Hister laevis* Rossi.  
— 9. *Opatrum agaricola* Fabric.  
— 10. *Opatrum tibiale* Fabric.  
— 11. *Scarites arenarius* Fabric.  
— 12. *Tenebrio obscurus* Fabric.  
— 13. *Tenebrio Molitor* Fabric.  
— 14. *Tragosita caerulea* Fabric.  
— 15. *Clerus quadrimaculatus* Fabric.  
— 16. *Tillus elongatus* Fabric.  
— 17. *Hispia bipustulata* Fabric.  
— 18. *Apate Capucinus* Fabric.  
— 19. *Apate limbarus* Fabric.  
— 20. *Paederus fulgidus* Fabric.  
— 21. *Paederus orbiculatus* Fabric.  
— 22. *Noctua lunaris* Fabric.  
— 23. *Noctua gothica* Fabric.  
— 24. *Noctua Signa* Vienn.

1871  
1872  
1873  
1874  
1875  
1876  
1877  
1878  
1879  
1880  
1881  
1882  
1883  
1884  
1885  
1886  
1887  
1888  
1889  
1890  
1891  
1892  
1893  
1894  
1895  
1896  
1897  
1898  
1899  
1900



*Scarabaeus ater* Fabr.

J. St. fec.



SCARABAEVS ater.

*Der ganz schwarze Dungkäfer.*

*Scarabaeus ater*: scutellatus thorace inermi, capite tuberculis tribus: medio subcornuto, elytris striatis laevissimis. *Fabric. Ent. Syst. T. II. n. 80. p. 26.*

*Panzer Ent. germ. I. n. 12. p. 4.*

Habitat in stercore animalium.

Exemplum huius Scarab., quod amicissimo et Faunulae meae fautori benignissimo Cl. *Hellwig* debeo, ex toto *ater* utraque cum pedibus fuerat.

a Magnitudo naturalis. b Eadem aucta.







*Scarabaeus bimaculatus* Fabr.



SCARABAEVS bimaculatus.

*Der zweysleckigte Dungkäfer.*

*Scarabaeus bimaculatus*: scutellatus thorace inermi capite subtrituberculato, elytris striatis: macula baseos rufa. *Fabric.* Mant. Inf. T. I. n. 67. p. 8. Ent. Syst. T. II. n. 82. p. 26.

*Rossi* Faun. etrusc. ed *Hellw.* T. I. n. p. 11. p. 5.

*Panzer* im Naturf. XXIV. n. 2. p. 3. tab. I. fig. 2.

- - Ent. germ. I. n. 15. p. 4.

Habitat in stercore. Mera varietas *Sc. terrestris* F. ex observat. *Cl. Hellwig.* Ast mirum, *Sc. terrestrem* F. quotannis copiose provenire, nullumve vero huius varietatis vestigium apud nos reperiri posse.

a Magnitudo naturalis. b Eadem aucta.





*Scarabaeus granarius* Fabr.

J. St. fec.



SCARABAEVS granarius.

*Der Waizenkornähnliche Dungkäfer.*

*Scarabaeus granarius*: scutellatus niger thorace mutico, clypeo tuberculo folitario, elytris postice testaceis. *Fabric.* Syst. Ent. n. 16. p. 56. Spec. Inf. T. I. n. 70. p. 17. Mant. Inf. T. I. n. 77. p. 9. Ent. Syst. T. I. n. 92. p. 29.

*Scarabaeus granarius.* *Linn.* Syst. Nat. n. 23. p. 547. ed. XIII. n. 23. p. 1548.

*Herbst* Nat. d. Käf. II. n. 94. tab. 12. fig. 10.

*Panzer* Ent. germ. I. n. 26. p. 7.

Habitat in ligno putrido et locis suffocatis. *Schäffer* Ic. tab. 144. fig. 5.  
huc nullo modo admittenda.

a Magnitudo naturalis. b Eadem aucta.







*Scarabaeus sanguinolentus* Michx.

J. St. fec.



SCARABAEVS fanguinolentus.

*Der blutige Dungkäfer.*

*Scarabaeus fanguinolentus*: scutellatus thorace inermi, capite subtuberculato, elytris striatis postice maculis duabus rufis.

Habitat in stercore. Captus a I. Sturm Faun. insect. germ. pictore.

Parvus. Clypeus rotundatus tuberculis obsoletis. Thorax inermis ater, nuditus, immaculatus. Elytra striata atra nitida, postice maculis duabus rufis: maiori terminatrici. Corpus subtus atrum. Pedes nigri tarsi fuscis.

a Magnitudo naturalis. b Eadem aucta.





*Scarabaeus quadripustulatus* Fabr.



SCARABAEVS quadripustulatus.

*Der vierblatterichte Dungkäfer.*

*Scarabaeus quadripustulatus*: scutellatus muticus oblongus niger, thorace immaculato, elytris maculis duabus rubris, pedibus nigris. *Fabric.* Ent. Syft. T. I. n. 116. p. 36.

*Scarabaeus quadrimaculatus.* *Linn.* Syft. Nat. n. 84. p. 558. ed. XIII. n. 84. p. 1551. Fn. Suec. n. 398.

*Scarabaeus quadrimaculatus.* *Herbst.* Nat. d. Käf. II. n. 166. tab. 18. fig. 10.

*Panzer* Ent. germ. I. n. 39. p. 10.

Habitat in stercore. Cf. ea quae ad *Scarab. quadrimac.* *Fabric.* in Faun. germ. XXVIII. 10. secundum monita Cl. Cl. *Hellwig* et *Schneider* collegi.

a Magnitudo naturalis. b Eadem aucta.







*Scarabaeus plagiatus* Fabr.

J. St. fec.



SCARABAEVS plagiatus.

*Der purpurfärbig gestreifte Dungkäfer.*

*Scarabaeus plagiatus*: scutellatus muticus niger, elytris plaga rufescente. *Fabric:*  
Syft. Ent. n. 71. p. 19. Spec. Inf. T. I. n. 87. p. 21. Mant. Inf. T. I. n. 96. p.  
11. Ent. Syft. T. I. 119. p. 37.

*Scarabaeus plagiatus*. *Linn.* Syft. Nat. n. 85. p. 539. ed. XIII. n. 85. p. 1552.  
*Panzer.* Ent germ. I. n. 42. p. 11.

Habitat in stercore. Magnitudo *Sc. subterranei F.* cui demta plaga rufescen-  
te admodum similis. Deprehendi quandoquidem inquit plagrae defectu, quare huius  
varietas nonnullis est.

a Magnitudo naturalis. b Eadem aucta.





*Hister maior* Fabr.

J.St. fec.



HISTER maior.

*Der grose Stutzkäfer.*

*Hister maior* : ater elytris substriatis, thoracis marginibus ciliatis. *Fabrici* Syst. Ent. n. 1. p. 52. *Spec. Inf. T. I. n. 1. p. 60.* *Mant. Inf. T. I. n. 1. p. 32.* *Ent. Syst. T. I. n. 1. p. 72.*

*Hister maior.* *Linn.* Syst. Nat. n. 2. p. 566. ed. XIII. n. 2. p. 1609.

*Panzer* Ent. germ. I. n. 1. p. 20.

Germaniae nostrae, et quidem animalculorum huiusmodi proventu feracissimae regioni, puta Austriam, omnino indigenus *Hister maior* *Linn.* est, rarioribus etenim insectis facile adnumerandus. Post *Oliverium* figuram apprime curatam hic sistere forsam haud potuissem, nisi benevolentiae saepius laudati Amici et Faun. germ. Promotoris ingenui, Cl. *Helwigii* insectum adeo rarum carumve deberi, grato animo hic profitendi, mihi fuisset concessum. Ut vero eo melius differentia inter verum *Histerem maiorem* *L. et F.*, et inter *alium*, qui abhinc multo tempore, ast perperam, loco huius venditabatur, patefeat, hunc hic loci associandum necesse duxi. Notandum, quod *Voetius* nusquam *Hist. maior* *L.* delineaverit.







*Hister laevis* Rossi.

J.St. fer



HISTER laevus.

*Der Stutzkäfer mit der linken größern Kinnlade.*

*Hister laevus*: ovatus ater glaber, elytris margine striatis, thorace antice foveola impresso, mandibula sinistra longiori. *Rossi* Faun. etrusc. ed. *Hellw.* T. I. n. 63. p. 28. tab. II. fig. 1. 2.

Habitat in Austria.

Defectu non tantum ciliarum thoracis, magnitudine maiori, figura magis rotundata, nitore magis opaco, ab antecedente distingendus, sed et caractere prorsus peregrino, verum constanter ab Illustr. *Rossio* animadverso, *mandibula sinistra valde longiori dextra.*





*Opatrum agaricola* Fabr.



OPATRUM agaricola.

*Der Erdstaubkäfer in den Blätterpilzen.*

*Opatrum agaricola*: nigrum thorace laevi, elytris striatis. *Fabric.* Mant. Inf. T. 1.  
n. 8. p. 51. Ent. syst. T. I. n. 14. p. 91.

*Opatrum agricola.* *Herbst* Archiv. IV. n. 3. p. 35.

*Herbst* Nat. d. K. V. n. 14. tab. 52. fig. 9.

*Panzer* Ent. germ. I. n. 5. p. 36.

Habitat in fungis putridis, Agaricis, Boletis tempore autumnali. Deprehendi saepius gregarie in cyathis Pezizar. Nomen Agricola in *Agaricolam* mutavi, et sic in appellationem magis vitae generi huius Opatri convenientem. Videtur, quo cum aliis consentio, *Opatr. Agaric.* limites generis sui, ob characteres minus convenientes, transgressum fuisse.

a Magnitudo naturalis. b Eadem aucta.

*Drey und vierzigstes Heft.*







*Opatrum tibiale* Fabr.



OPATRVM tibiale.

*Der Erdstaubkäfer mit den dreyseitigen Schienbeinen.*

*Opatrum tibiale*: nigrum elytris punctato subrugosis, tibiis anticis compresso triangularibus. *Fabric.* Spec. Inf. T. I. n. 7. p. 90. *Mant.* Inf. T. I. n. 7. p. 51.  
*Ent. syst.* T. I. n. 13. p. 91.

*Panzer* Ent. germ. I. n. 4. p. 36.

Habitat in fabulosis Germaniae borealis. Rugae longitudinaliter elevatae, quas figura monstrat, in speciminibus meis vix adeo manifestae apparent.

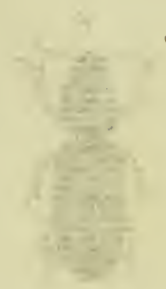
a Magnitudo naturalis. b Eadem aucta. e Antenna. d Pes anticus, aucta.





*Scarites arenarius* Fabr.

J. St. fœ.



Faint, illegible text at the bottom of the page, possibly a signature or date.

SCARITES arenarius.

*Der Sand Schlupfkäfer. Attelabe laboureur. Degeer.*

*Scarites arenarius*: piceus tibiis anticis palmato digitatis. *Fabric.* Syft. Ent. n. 3. p. 249. Spec. Inf. T. I. n. 4. p. 314. Mant. Inf. T. I. n. 6. p. 206. Ent. Syft. T. I. n. 9. p. 96.

*Tenebrio Fosfor.* *Linn.* Syft. Nat. n. 7. p. 675. ed. XIII. n. 7. p. 1994. Fn. Suec. n. 817.

*Attelabus fosfor*: niger nididus, elytris fulcatis, tibiis anticis palmato spinosis. *Degeer* Inf. IV. n. 1. p. 350. tab. 30. fig. 1. 2.

*Panzer* Ent. germ. I. n. 1. p. 37.

Habitat in campis arenosis.

a Magnitudo naturalis. b Eadem aucta.







*Tenebrio Molitor* Fabr.



## TENEBRIO Molitor.

*Der gemeine Mehlkäfer. Der europäische Müllerkäfer. Der Müller.  
Der Mehlwurm. Le Tenebrion à neuf stries lisses. Geoffr. Tenebrion  
de la farine. Degeer. Blatta frumentacea. Sitophagus. Blatta  
mollis. Dalechamp. Vermis farinarius. Rai.*

*Tenebrio Molitor*: oblongus piceus, elytris striatis. *Fabric. Syst. Ent. n. 2. p. 255.*  
*Spec. Inf. T. I. n. 2. p. 322. Mant. Inf. T. I. n. 4. p. 211. Ent. syst. T. I.*  
*n. 6. p. 111.*

*Tenebrio Molitor. Linn. Syst. Nat. n. 2. p. 647. ed. XIII. n. 2. p. 1995. Faun.*  
*Suec. n. 875.*

*Geoffr. Inf. T. I. n. 6. p. 349.*

*Degeer Inf. T. V. n. 3. p. 34. tab. 2. fig. 4.*

*Frisch Inf. III. p. 1. tab. 1.*

*Panzer Ent. germ. I. n. 3. p. 40.*

Habitat in pistrinis et apud piftores in farina eiusdemque ciftis, doliis, et furfuribus. Larva pallida glabra segmentis tredecim mollis. Lufciniae has avidiffime legunt, quibus facile capiuntur et educantur. A morbis familiaribus eas liberant. Variat imago elytris ferrugineis, et nitidis et opacis.



*Tenebrio obscurus* Fabr.



*[Faint, illegible text, possibly a title or description]*

TENEBRIO obscurus.

*Der dunkelfärbige Mehlkäfer.*

*Tenebrio obscurus*: oblongus niger obscurus, thorace quadrato, elytris substriatis.

*Fabric.* Ent. syst. T. I. n. 5. p. 111.

*Mus. Dr. Hellwig.*

*Panzer* Ent. germ. I. n. 2. p. 40.

Habitat - - - - -







*Tragosita caerulea* Fabr.

Jac. Sturm fec.



TRAGOSITA caerulea.

*Der blaue Kneipkäfer.*

*Tragosita caerulea*: caerulea nitida capite linea impressa. *Fabric.* Ent. Syft. T. I.  
n. 1. p. 115.

*Panzer* Ent. germ. I. p. 365.

*Mus. Dn. Hellwig.*

Habitat in Galliae parte diutius asservato. *Fabric.* In Austriae nemoribus  
degit. Variat colore viridi.

a Magnitudo naturalis. b Eadem aucta.





*Clerus quadrimaculatus* Fabr.

Jac. Sturm. fec.



CLERVS quadrimaculatus.

*Der vierfleckigte Ameisenkäfer.*

*Clerus quadrimaculatus*: niger thorace rubro, elytris punctis duobus albis. *Fabric.*

Mant. Inf. T. I. n. 7. p. 125. Ent. Syst. T. I. n. 7. p. 207.

*Attelabus quadrimaculatus*. *Schaller* act. nat. cur. hal. T. I. p. 288.

*Panzer* Ent. germ. I. n. 3. p. 85.

*Mus. Dn. Hellwig.*

Habitat in pinetis halensibus, qua detexit Cl. *Schaller*.

a Magnitudo naturalis. b Eadem aucta.







*Tillus elongatus* Fabr.

Jac. Sturm fec.



TILLVS elongatus.

*Der Rauchkäfer mit dem rothen Bruststück.*

*Tillus elongatus*: ater thorace villoso rufo. *Fabric.* Ent. syst. T. II. n. 1. p. 77.

*Lagria elongata.* *Fabric.* Syst. Ent. n. 6. p. 125. *Spec. Inf.* T. I. n. 8. p. 160.

*Mant. Inf.* T. I. n. 8. p. 93.

*Chrysomela elongata*: atra thorace rubro subvilloso. *Linn.* Syst. Nat. n. 122. p. 603.  
ed. XIII. n. 221. p. 1729.

*Panzer* Ent. germ. I. n. 1. p. 201.

*Mus. Dn. Hellwig.*

Habitat in floribus, rarior.

a Magnitudo naturalis. b Eadem aucta.





*Hispa bipustulata* Fabr.

Jac. Sturm fec.



HISPA bipustulata.

*Der zweygefleckte Stachelkäfer.*

*Hispa bipustulata*: antennis ferratis hirta atra, elytris macula baseos rufa. *Fabric.*  
Spec. Inf. T. I. n. 8. p. 82. Mant. Inf. T. I. n. 6. p. 47. Ent. Syst. T. II. n.  
3. p. 71.

*Melyris bimaculatus*: niger villosulus, elytris basi macula sanguinea. *Rossi* Faun.  
etrusc. ed. *Hellwig* T. I. n. 86. p. 38. tab. VII. fig. 14. \*

*Mus. Dn. Hellwig.*

Habitat in floribus in Germania nostra quoque, ast rarior.

Minus commode *Hispa bipustulata Fabric.*, quam vix alioquin inter *Hispas*  
queras, a *Cl. Rosio*, in *Melyridis* speciem transmutatur: verum aequae aegre fer-

rem, si illi locus inter *Lagrias* detur, quibuscum aequè iniuriose militaret. Quid enim obstat, quo minus cum *Cleris* combinaretur, habitu formae haud id contradicente, fabrica antennarum haud aliena, non *ferrata*. Respondetur!

a Magnitudo naturalis. b Eadem aucta. c Antenna lente aucta.





*Apate Capucinus* Fabr.

Sec. Sturm fec.



APATE Capucinus.

*Der Capuciner. Der Kaputzkäfer. Der rothe Splintkäfer.  
Le Bostriche. Geoffr.*

*Apate Capucinus*: niger elytris abdomineque rufis, thorace emarginato retuso. *Fabric.*  
Ent. syst. T. II. n. 7. p. 362.

*Bostrichus Capucinus.* *Fabric.* Syst. Ent. n. 1. p. 59. Spec. Inf. T. I. n. 1. p. 67.  
Mant. Inf. T. I. n. 1. p. 36.

*Dermestes Capucinus.* *Linn.* Syst. Nat. n. 5. p. 562. ed. XIII. n. 1. p. 1600. Fn.  
Succ. n. 416.

*Geoffr.* Inf. T. I. n. 1. p. 302. tab. 5. fig. 1. a. b.

*Sulzer* abgek. Gesch. d. Inf. p. 21. tab. 2. fig. 31.

*Lepech.* Tageb. II. p. 207. tab. 11. fig. 31.

*Gmelin* Wurmtröckn. p. 45. n. 1. tab. 2. fig. 12.

*Herbst* Nat. d. K. V. n. 1. tab. 46. fig. 7.

*Schäffer* Ic. Inf. Ratisb. tab. 189. fig. 1.

*Harrer* Besch. d. Schäff. Inf. 1. B. n. 49. p. 55.

*Rossi* Faun. etrusc. ed. *Hellw.* T. I. n. 87. p. 39. tab. 5. fig. 3.

*Panzer* Ent. germ. I. n. 2. p. 233.

Habitat in truncis arborum exficcatis, asseribus. Magnitudine variat et colore.

Variat elytris etiam totis nigris, varietas a nemine, quod sciam, observata. Inveni plures totos nigros (abdomine excepto in nonnullis rufo) una cum aliis iam cognitis in trunco *Quercus* emortuae, mens. Apr. *Rossi*.

Hoc insectum, exemplum antennarum dignitatis in diiudicandis speciebus laesae, sistit. Quaeritur, missis his, quousque id inter *Apates* species, sibi sat insidiosae locum vindicans, tolerari debeat? —

a Magnitudo naturalis. b Eadem aucta.



*Apate limbatus* Fabr.

J. St. fec.



APATE limbatus.

*Der gesaumte Splintkäfer.*

*Apate limbatus*: ater elytris integris pallidis: margine omni nigro. *Fabric.* Ent. Syst. T. II. n. 13. p. 363.

*Herbst* Archiv. IV. n. 7. p. 24. tab. 20. fig. 11.

— *Nat. d. Käf.* V. n. 3. tab. 48. fig. 3. e.

*Panzer* Ent. germ. I. n. 5. p. 284.

Habitat. in ligno antiquo curioso.

*Dermeft. domestic.* *Linn.* non aufim cum nostro coniungere, eoque minus *Geoffr.* ab illo adductum. Variat elytris absque omni nigredine, et margine exteriori tantum nigris; thorace dorso tantum nigro et ambitu testaceo.

a Magnitudo naturalis. b Eadem aucta.

REVUE GÉNÉRALE

de la Société de Biologie

Le présent volume est consacré à la biologie animale et végétale. Il contient des articles de fond et des notes de vulgarisation. Les articles de fond traitent de sujets d'actualité scientifique et de sujets de grande importance. Les notes de vulgarisation ont pour but de rendre accessibles à un plus grand nombre de lecteurs les résultats des recherches les plus récentes.





*Paederus fulgidus* Fabr.



**PAEDERVS fulgidus.**

*Der schimmernde Traubenkäfer.*

*Paederus fulgidus*: ater nitidus elytris plantisque testaceis, capite punctulato. *Fabric.*

Ent. syst. T. II. n. 6. p. 537.

*Staphylinus fulgidus*. *Fabric.* Mant. Inf. T. I. n. 14. p. 220.

*Staphylinus fulgidus*. *Paykull.* Monogr. Staph. n. 14. p. 22.

*Panzer* Ent. germ. I. n. 7. p. 363.

Habitat in floribus et in quisquiliis.

Conf. quae Illustr. *Fabric.* sub *Staphyl. fulgid.* in Ent. syst. T. II. n. 25. p. 526. protulit, et annon iure aliquo hariolandum, utramque descriptionem unum idemque insectum demonstrare.

a Magnitudo naturalis. b Eadem aucta.

*[Faint, illegible text]*

*[Faint, illegible text]*

*[Faint, illegible text]*

*[Faint, illegible text]*

*[Faint, illegible text]*

*[Faint, illegible text]*

*[Faint, illegible text]*

*[Faint, illegible text]*

*[Faint, illegible text]*

*[Faint, illegible text]*

*[Faint, illegible text]*

*[Faint, illegible text]*

*[Faint, illegible text]*



*Paederus orbiculatus* Fabr.



PAEDERVS orbiculatus.

*Der Traubenkäfer mit dem kreisrunden Bruststück.*

*Paederus orbiculatus*: filiformis niger, capite orbiculato. *Fabric.* Ent. syst. T. II.  
n. 9. 538.

*Staphylinus orbiculatus*. *Paykull.* Monogr. staph. n. 26. p. 35.

*Panzer* Ent. germ. I, n. 10. p. 363.

Habitat in Austria.

a Magnitudo naturalis. b Eadem aucta.







*Noctua lunaris* Fabr:

J. St. fec.



NOCTVA lunaris.

*Die Truffeicheneule. Die Eidexeneule. La Lunaire. Devill.*

*Noctua lunaris*: cristata alis incumbentibus dentatis fuscescentibus in medio griseis: puncto atro lunulaque fusca. *Fabrici Mant. Inf. T. II. n. 135. p. 153.*

*Ent. syst. T. V. n. 178. p. 63.*

*Syst. Verz. d. W. Schm. n. 1. p. 94.*

*Noctua Augur. Esper. eur. Schm. tab. 87. fig. 4—6. tab. 88.*

*Hübner Beytr. I. p. 16 fig. 1. tab. 2. fig. 1.*

*Borkhaus. eur. Schm. IV. Th. n. 368. p. 799.*

Die Raupe dieser Eule findet man im Julius und August auf Eichen und zuweilen auch auf Espen. Zur Verwandlung begiebt sie sich in die Erde, und verfertigt sich darinn ein leichtes Gespinnst; doch kan sie auch der Erde entbehren. Die Eule entwickelt sich gemeinlich im folgenden Mai, wenn die Eichen blühen, um welche sie bey Tage herumfliegt.





*Noctua gothica* Fabr:

J. St. sc.



*[Faint, illegible handwritten text]*

NOCTVA gothica.

*Die Klebkrauteule. Die gothische Schrifteule.*

*Noctua gothica*: cristata alis deflexis; anticis fuscescentibus; arcu punctoque medio atris. *Fabric. Spec. Inf. T. II. n. 102. p. 229. Mant. Inf. T. II. n. 199, p. 164. Ent. syst. T. V. n. 249. p. 85.*

*Noctua Nun atrum*: *Fabric. Mant. Inf. T. II. n. 142. p. 155.*

*Phalaena Noctua gothica*. *Linn. Syst. Nat. n. 159. p. 851. ed. XIII. n. 159. p. 2568. Fn. Suec. n. 1192.*

*Syst. Verz. d. W. Schmett. n. 9. p. 78.*

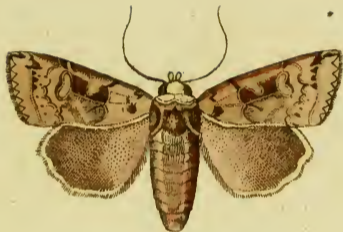
*Esper eur. Schm. tab. 76. fig. 1. 2.*

*Knoch. Beytr. III. p. 86. tab. 4. fig. 4. 5. 6.*

*Borkhausen eur. Schm. IV. Th. n. 192. p. 484.*

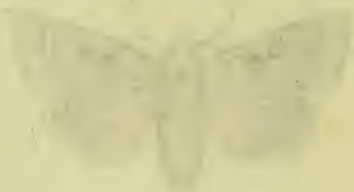
Die Raupe findet man im Juni und Julius an Eichen, Heckenkirschen (*Lonic. Xylost. L.*) Geißblatt (*Lonic. Caprifol. L.*) je länger je lieber, (*Lonic. Peryclym. L.*) an verschiedenen Arten des Labkrautes (*Galium L.*) vorzüglich aber am Klebkraut (*Galium Aparine L.*). Herr Knoch fütterte sie auch mit Weiden. Sie begiebt sich zur Verwandlung in die Erde und wölbet sich eine Höhle, welche sie mit ihrem Saft ausleimt. Die Chrysalide ist braunroth und hat am Schwanzende zwey kleine Spitzen. Die Eule entwickelt sich im Frühlinge des folgenden Jahres.





*Noctua sigma* .

J.St. sc.



NOCTVA Sigma.

*Die Gartenmeldeneule. Das doppelte Dreyeck.*

*Noctua Sigma*: spirilingus cristata, alis deflexis: superioribus moschatinis ☐ fusco nigro inscriptis. *Knoch. Beytr. III. p. 94. tab. 4. fig. 7.*

*Syst. Verz. d. W. Schmett. n. 8. p. 78.*

*Borkhausen eur. Schm. IV. Th. n. 193. p. 489.*

Die Raupe dieser Eule lebt an verschiedenen Kuchengewächsen, als an Mangold, Sallat, Gartenmelde, und andern. Sie erscheint im August, und überwintert als Raupe unter breitblättrigten Gewächsen, so daß man sie im Frühlinge erwachsen findet. In der Jugend ist diese Raupe grün. Im April begiebt sie sich zur Verwandlung in die Erde und wird eine dunkelbraune Chrysalide, aus welcher sich im Junius oder Julius die Eule entwickelt. *Borkh.*

Wenn man gleich die *Fabric. Noctua Signum* für die nehmliche mit der hier abgebildeten *N. Sigma* zu halten geneigt scheint, auch *Fabricius* selbst das nehmliche Citat aus dem *Wiener Verz.* anführt, so halte ich doch diese Muthmaßung deswegen für unzulänglich, weil ich die *Fabric. Charactere* seiner *N. Signum*, nicht auf die *N. Sigma* des *Wiener Verz.* passend finde..





- Tab. 1. *Chrysomela tenebricosa* Fabric.  
 — 2. *Chrysomela coriaria* Fabric.  
 — 3. *Chrysomela goettingensis* Fabric.  
 — 4. *Chrysomela metallica* Fabric.  
 — 5. *Chrysomela lamina* Fabric.  
 — 6. *Chrysomela gemellata* Roffi  
 — 7. *Chrysomela haemoptera* Fabric.  
 — 8. *Chrysomela violacea* Fabric.  
 — 9. *Chrysomela varians* Fabric.  
 — 10. *Chrysomela Centaurii* Fabric.  
 — 11. *Chrysomela cerealis* Fabric.  
 — 12. *Chrysomela fastuosa* Fabric.  
 — 13. *Chrysomela praetiosa* Fabric.  
 — 14. *Chrysomela Armoraciae* Fabric.  
 — 15. *Chrysomela Cochleariae* Fabric.  
 — 16. *Galleruca Vitellinae* Fabric.  
 — 17. *Endomychus coccineus* Hellwig.  
 — 18. *Endomychus quadripustulatus* Hellwig.  
 — 19. *Spondylis buprestoides* Fabric.  
 — 20. *Syrphus conopseus* Fabric.  
 — 21. *Syrphus gibbosus* Fabric.  
 — 22. *Musca maculata* Fabric.  
 — 23. *Musca meditabunda* Fabric.  
 — 24. *Musca rufifrons* Fabric.

1871  
1872  
1873  
1874  
1875  
1876  
1877  
1878  
1879  
1880





*Chrysomela Tenebricosa* Fabr.

30/10



CHRYSOMELA tenebricosa.

*Der flügellose Blattkäfer. Der dunkelschwärzliche Blattkäfer. Der  
kuglichte Blattkäfer. La Chrysomele à un seul etui. Geoffr.*

*Chrysomela tenebricosa*: aptera ovata atra antennis pedibusque violaceis. *Fabric.*  
Syst. Ent. n. 1. p. 94. Spec. Inf. T. I. n. 1. p. 116. Mant. Inf. T. I. n. 1.  
p. 66. Ent. syst. T. I. n. 3. p. 308.

*Tenebrio laevigatus*. *Linn.* Syst. Nat. n. 29. p. 678. ed. XIII. n. 91. p. 1667.  
*Geoffr.* Inf. T. I. n. 19. p. 265.

*Herbst* Archiv. IV. n. 1. p. 51. tab. 23. fig. 1.

*Sulzer* Kennz. d. Inf. p. 18. tab. 7. fig. 53.

*Schäffer* Elem. ent. tab. 1. fig. 6.

— — *Ic.* Inf. Ratisb. tab. 26. fig. 1.

*Harrer* Besch. d. Schäff. Inf. 1. B. n. 104. p. 102.

*Rossi* Faun. etrusc. ed. Hellw. T. I. n. 186. p. 79.

*Panzer* Ent. germ. I. n. 156. cum icone.

*Vier und vierzigstes Heft.*

Habitat in sylvaticis montosis locis apricis in *Galio Mollug. L.*  
Acu transfixa humorem effundit sanguineum, qui ad tincturam videtur idoneus, et  
si vivens carboni accenso admoveatur, colorem induit magis purpureum. *Rossi l. c.*



*Chrysomela coriaria* Fabr.

1671

Act  
fi

CHRYSOMELA coriaria.

*Das lederartige Goldhähnchen.*

*Chrysomela coriaria*: ovata atra pedibus totis violaceis. *Fabric.* Ent. syst. T. I.  
n. 6. p. 309.

*Chrysomela coriaria.* *Laichard.* Inf. tyr. I. n. 2. p. 143.

*Panzer* Ent. germ. I. n. 2. p. 156.

Habitat in pratis siccioribus.

Similis *Chr. tenebricosae*. F. est triplo minor. Cum *Chr. göttingensi* olim  
a *Cl. Fabric.* (Mant. Pl. I. n. 3. p. 67.) in unam coacta fuit, nunc separata.







*Chrysomela göttingensis* Fabri

J. St. sc.



*[Faint, illegible handwritten text]*

CHRYSOMELA goettingensis.

*Das göttingische Goldhähnchen.*

*Chrysomela goettingensis*: ovata atra pedibus violaceis: plantis rufis. *Fabric.* Syft.

Ent. n. 2. p. 94. Spec. Inf. T. I. n. 2. p. 116. Mant. Inf. T. I. n. 3. p. 67.

Ent. syft. T. I. n. 8. p. 309.

*Chrysomela goettingensis*. *Linn.* Syft. Nat. n. 4. p. 586. ed. XIII. n. 4. p. 1667.

*Degeer* Inf. T. V. n. 8. p. 298.

*Panzer* Ent. germ. I. n. 3. p. 156.

Habitat vulgaris in plantis, non raro tempore verno sub lapidibus reperitur, quo hybernat.

Quae vulgo hoc nomine innotuit eadem est, quam hic sisto, quamvis cum aliis incertus haeream, an eadem sit, quae b. a *Linne* hoc nomine descripserit, et au pro peculiari specie salutanda. —





*Chrysomela metallica* Fabr.

Jac. Stora fec.



*Staphylinus* *...*

CHRYSOMELA metallica.

*Das metallfärbige Goldhähnchen.*

*Chrysomela metallica*: ovata aenea nitida antennis pedibusque testaceis. *Fabric.*

Ent. syst. T. I. n. 17. p. 311.

*Herbst* Archiv. IV. n. 26. p. 55. tab. 23. fig. 14.

*Panzer* Entom. germ. I. n. 8. p. 157.

*Mus. Dn. Hellwig.*

Habitat Brunsvigiae.

Veram hic delineasse *Chr. metallic.* F. proprio specimine, quod *Cl. Hellwig* benevole eo sine concessit testor. Interim adnotandum, *Cl. Fabric.* pedes huius *Chrysom.* sub eadem inscriptione, *testaceos* et *piceos* nuncupasse, quos eadem tinctura metallica, aut si mavis paullo laetiori, qua totum animalculum a natura coloratum est, cerno coloratos. Macula frontalis nigra quidem apparet, sed in cadavere, ut mos est, ferme obsoleta est. Thorax nullo modo incrassatus, hinc *Laichardingii Chrysom. metall.* alia videtur, quamvis *Cl. Herbst.* cum sua coniunxerit, quam tamen nostram esse, suadet huius pictura, caeteris paribus haud contemnenda.

a Magnitudo naturalis. b Eadem aucta.







*Chrysomela lamina* Fabr.

23.



CHRYSOMELA lamina.

*Das bronzefärbige Goldhäbchen.*

*Chrysomela lamina*: viridi aenea thorace glaberrimo margine incrassato, elytris punctato-friatis. *Fabric. Ent. Syst. T. I. n. 18. p. 311.*

*Chrysomela bulgarensis. Scbrank. inf. austr. n. 127.*

*Chrysomela bulgarensis. Herbst Archiv. IV. n. 25. p. 55. tab. 23. fig. 13.*

*Chrysomela metallica. Laichard. tyr. Inf. T. I. n. 3. p. 144.*

*Panzer Ent. germ. I. n. 7. et 9.*

Habitat in Germaniae plantis.

Patiore iure *Laichard. Chryf. metall. ad hanc quam ad antecedentem, ut ego quidem arbitror, referenda.*

a Magnitudo naturalis. b Eadem aucta.





*Chrysomela gemellata* Rossi.

J. St. f. c.



CHRYSOMELA gemellata.

*Das paarweise punktirte Goldhähnchen. La Chrysomele à stries jumelles. Devill.*

*Chrysomela gemellata*: viridis, punctis elytrorum per strias gemellas digestis. *Devill.* Ent. I. n. 68. p. 138.

*Chrysomela gemellata*. *Rossi Faun. etrusc. ed. Hellwig.* T. I. n. 72. p. 367.

*Chrysomela didymata*. *Scriba. Journ.* III. n. 192. p. 294.

*Mus. Dn. Hellwig.*

Hanc Chrysomelam nostram et quoque Germaniam patriam sibi vindicasse, in litteris testatus est *Cl. Hellwig*. Nil habeo quod addam iis, quae laudatus *Vir. l. c.* iam iam erudite super hanc Chryf. exposuit.

a Magnitudo naturalis. b Eadem aucta.







*Chrysomela haemoptera* Fabr.

1775



CHRYSOMELA haemoptera.

*Das rothgeflügelte Goldhähnchen. La Chrysomele violette. Geoffr.*

*Chrysomela haemoptera*: ovata violacea plantis alisque rubris. *Fabric. Syst. Ent.* n. 11. p. 96. *Spec. Inf. T. I. n. 18. p. 118.* *Mant. Inf. T. I. n. 23. p. 68.*  
*Ent. syst. T. I. n. 37. p. 315.*

*Chrysomela haemoptera. Linn. Syst. Nat. n. 11. p. 587. ed. XIII. n. 11. p. 1672.*  
*Fn. Suec. n. 512.*

*Chrysomela tota violacea. Geoffr. Inf. T. I. n. 6. p. 258.*

*Chrysomela violacea. Schaller in act. soc. nat. cur. hal. I. n. 21. p. 170.*

*Panzer Ent. germ. I. n. 13. p. 158.*

Habitat in Salicibus, Arundine.

Caute atque circumspecte de controversa hac specie, quisque, cui certa veritas cordi est, Entomologus, sententiam suam ferre tenetur. Hinc problematice,

et meam, suafu et indultu *Cl. Hellwig.* in hac pictura propono, nullumque aliudve nomen admitto, de quo incertus forsan haeserim, an tolerandum. Tot et enim notae sunt *Chrysomelae*, *alis rubris et coleoptris violaceis*, ut, quot ferme sint auctores, tot adumbratae atque venditae sunt *Chrysomelae haemopterae*. Inter tantum vero strepitum, *Chrysomelarum*, medum auctorum, consultum mihi id actum videtur, sententiam equidem ferre suam, sed non strenue defendere istam.

*Schallerus*, si veram noverit *Chrysom. haemopteram L.* certo noverit et nostram, quod suadet eiusdem descriptio. Legi quoque meretur, quod caute *Cl. Hellwig* apud *Rossi* p. 79. monuit.



*Chrysomela violacea*. Fabr.

C. St. fec.



CHRYSOMELA violacea.

*Das violette Goldbähnchen.*

*Chrysomela violacea*: subrotunda cyanea, antennis pedibusque concoloribus. *Fabric.* Ent. syst. T. I. n. 39. p. 315.

*Panzer* Ent. germ. I. n. 15. p. 159.

Habitat in Salicibus.

Vulgaris et saepe saepius cum affnibus Chrysom. confusa species, quacum et Schallerianam praecedentem coniuxit, ast invita natura, *Cl. Fabricius.*

a. Magnitudo naturalis. b. Eadem aucta.







*Chrysomela varians* Fabr.

J. St. fca



CHRYSOMELA varians.

*Das wandelbare Goldbäbchen. Chrysomele violette de Millepertuis. Degeer.*

*Chrysomela varians*: ovata caerulea s. aenea, antennis pedibusque nigris. *Fabric.* Mant. Inf. T. I. n. 24. p. 68. Ent. syst. T. I. n. 38. p. 315.

*Chrysomela Hyperici. Degeer.* Inf. T. V. n. 312. tab. 9. fig. 13.

*Chrysomela varians. Schaller* in act. soc. nat. cur. hal. T. I. n. 20. p. 271.

*Panzer* Ent. germ. I. n. 15. p. 159.

Habitat in Hypericis.

Si quae alia maxime proteiformis incedit haec Chrysomela. Variat enim clytris caeruleis, aeneis, violaceis, auratis, cyaneis, obscuris.

*Illustr.* Fabricius figuram quidam allegat, quam Schallero tribuit, quae vero, cum nullibi in act. hal. occurrat, ad Degeereum, quem passim habet, transmittenda.

a. Magnitudo naturalis. b. Eadem aucta.





*Chrysomela Centaurii* Fabr:

13c. fcc.



## CHRYSOMELA Centaurii.

### *Das Goldlähnchen auf dem Tausendguldenkraut.*

*Chrysomela Centaurii*: ovata cuprea nitens subtus viridi-aenea pedibus cupreis.

*Fabric.* Mant. Inf. T. I. n. 25. p. 68. Ent. syst. T. I. n. 40. p. 15.

*Chrysomela Centaura.* *Herbst* Archiv. IV. n. 27. p. 58. tab. 23. fig. 15.

*Panzer* Ent. germ. I. n. 16. p. 159.

Habitat in Germaniae Centaureo et Mentha.

*Cl. Schrank* ante plures annos, quod nondam e memoria excidit, hanc pro *Chrysem. Menthae* sua benevole concessit.

Quod in *Ent. germ.* l. c. olim secundam illustr. *Fabricium* divinavi, se ipsa nunc se probavit, siquidem nunc facile demonstrare poterit, *Chrysomel. Centaurii* F. optime inter Varietates *Chrysomel. variantis* F. militare posse.

a. Magnitudo naturalis. b. Eadem aucta.







*Chrysomela cerealis* Fabr.

Jac. Sturm fec.



CHRYSOMELA *cerealis*.

*Das Kornähren-Goldhähnchen. Der Saatblattkäfer. L'Arlequin dorée. Geoffr.*

*Chrysomela cerealis*: ovata aurata, thorace lineis tribus, coleoptrisque quinque caeruleis. *Fabric.* Syst. Ent. n. 33. p. 100. *Spec. Inf.* T. I. n. 45. p. 124.

*Mant. Inf.* T. I. n. 57. p. 71. *Ent. syst.* T. I. n. 76. p. 323.

*Chrysomela cerealis.* *Linn.* Syst. Nat. n. 17. p. 588. ed. XIII. n. 17. p. 1674.

*Geoffr.* *Inf.* T. I. n. 14. p. 262.

*Schäffer* *Ic. Inf.* Ratisb. tab. I. fig. 3.

*Harrer* *Beschr. d. Schäf. Inf.* 1 B. n. 119. p. 113.

*Panzer* *Ent. germ.* I. n. 30. p. 162.

Habitat in Gramine, spicis fecalinis, Spartio scopario L. aliisque plantis.





*Chrysomela fastuosa* Fabr.

Jac. Sturm. fec.



CHRYSOMELA fastuosa.

*Der Blaustrich. Das Blaustrichkäbnchen. Le petit vertubleu. Geoffr.*

*Chrysomela fastuosa*: ovata aurea, coleoptris lineis tribus caeruleis. *Fabric. Syst.*  
Ent. n. 36. p. 101. Spec. Inf. T. I. n. 48. p. 124. Mant. Inf. T. I. n. 60.  
p. 71. Ent. syst. T. I. n. 80. p. 324.

*Chrysomela fastuosa*. *Linn. Syst. Nat.* n. 18. p. 688. ed. XIII. n. 18. p. 1674.

*Geoffr. Inf. T. I. n. 12. p. 261.*

*Scopol. carn. n. 231. absque ic.*

*Schrank. inf. austr. n. 175.*

*Laichard. inf. tyr. T. I. n. 15. p. 157.*

*Herbst Archiv IV. n. 15. p. 53. tab. 23. fig. 6.*

*Schäffer Ic. Inf. Ratisb. tab. 21. fig. 7.*

*Harrer Besch. d. Schäff. Inf. I. B. n. 120. p. 113.*

*Panzer Ent. germ. I. n. 31. p. 162.*

Habitat in Gramine, Rubo idaeo, Vrtica, Lamio, Galeopside in  
montosis, saepius pervulgaris.

Variat lineis tribus aureis, loco caeruleis, quae sexus manifestatio est.

a. Magnitudo naturalis. b. Eadem aucta.





*Chrysomela praeclara* Fabr.



CHRY SOMELA praetiosa.

*Das prächtige Goldhähnchen.*

*Chrysomela praetiosa*: ovata thorace globofo elytrisqae laevissimis, corpore cyano.  
neo. *Fabric.* Ent. syst. T. I. n. 85. p. 324.

*Panzer* Ent. germ. I. n. 34. p. 162.

*Mus. Dn. Hellwig.*

Habitat in Germaniae plantis.

Confer quae cl. *Schneider* Magaz. II. p. 218. de ea habet.

a. Magnitudo naturalis. b. Eadem aucta.





*Chrysomela armoraciae* Fabr.



CHRYSOMELA Armoraciae.

*Das Meerrettig-Goldhähnchen. Der gemeine Blatkäfer  
auf den Weiden.*

*Chrysomela Armoraciae*: ovata caerulefcens nitida fubtus nigra. *Fabric. Syft.*  
*Ent.* n. 50. p. 107. *Spec. Inf.* T. I. n. 66. p. 127. *Mant. Inf.* T. I. n. 84.  
p. 73. *Ent. fyft.* T. I. n. 112. p. 350.

*Chrysomela Armoraciae.* *Linn. Syft. Nat.* n. 16. p. 588. ed. XIII. n. 16. p. 1673.  
*Fn. Suec.* n. 515.

*Chrysomela caerulea Salicis.* *Deger Inf.* T. V. n. 24. p. 318. tab. 9. fig. 24. a. b.  
*Scriba Journ.* III. n. 196. p. 295.

*Roefel Inf. Bel.* II. Scar. 3. tab. 1.

*Herbst Archiv.* VI. VII. n. 58. p. 162. tab. 44. fig. 3. c. d.

*Panzer Ent. germ.* I. n. 53. p. 166. et n. 6. p. 172.

Habitat in Salicibus, Armoracia, Ranunculis frequens.

Variat caerulea, atro-caerulea, violacea, virescens.

Dubia mihi erat, ut et aliis, haec Chrysomela. Elytris nullo modo striatis, antennisque basi rufis optime distinguitur. *Cl. Herbst.*, figura sua non satisfacit, quam non adduxissem, nisi descriptio supplevisset, quod huic deest.

a. Magnitudo naturalis. b. Eadem aucta.





*Chrysomela Cochleariae* Fabr.



*[Faint, illegible text, possibly a species name or author's name]*

CHRYSOMELA Cochleariae.

*Das Löffelkraut - Goldbähnchen.*

*Chrysomela Cochleariae*: ovata caerulescens subtus nigra, elytris striatis. *Fabric.*

Ent. syst. T. I. n. 113. p. 330.

*Panzer* Ent. germ. I. n. 54. p. 166.

Habitat in plantis tetradynamis.

Curatius examinata, propter elytrorum strias nunc *Linneanum nomen* apud praecedentem rectius stabit, quam apud praesentem, quae pariter colore degenerat.

a. Magnitudo naturalis. b. Eadem aucta.





*Galleruca Vitellinae* Fabr.

485



GALLERVCA Vitellinae.

*Das kupferfarbige Sab'weiden - Goldhähnchen. Das Weiden - Goldhähnchen. Chrysomele bronzée du Saule. Degeer.*

*Galleruca Vitellinae*: caerulea aut viridis, elytris punctato-striatis, ano rufo.  
*Fabric. Syst. Ent. n. 55. p. 104. Spec. Inf. T. I. n. 78. p. 130. Mant. Inf. T. I. n. 101. p. 74. Ent. syst. T. II. n. 22. p. 18.*

*Chrysomele Vitellinae. Linn. Syst. Nat. n. 23. p. 589. ed. XIII. n. 23. p. 1676. Fn. Suec. n. 519.*

*Degeer Inf. T. V. n. 27. p. 323.*

*Panzer Ent. germ. I. n. 7. p. 171.*

Habitat frequens in Salicibus. Larvae dum pascuntur, per lineas parallelas dispositae.

Post omnem conatum adhuc controversa species; nec Gallerucis commode inferi potest, quum vera Chrysomele sit. Quoties cum aliis confusa fuerit, vide apud *Herbst Archiv. IV. p. 55. n. 26. et Hellwig Ross. p. 83.* nec non apud alios. Dubito an nomen *Linn.* huc pertineat. *Illustr. Fabric. Chrysomele. vulgatissim.* huius varietatem censet, quod repugnat naturae.

a. Magnitudo naturalis. b. Eadem aucta.







*Endomychus coccineus* Fabr.



ENDOMYCHVS coccineus.

*Der scharlachrothe Stockkäfer. Chrysomele rouge à quatre taches noires. Degeer.*

*Endomychus coccineus*: thorace marginato sanguineo, macula nigra: elytris sanguineis, maculis duabus sanguineis. *Panzer* Ent. germ. I. n. 1. p. 175.

*Panzer* im Naturf. XXIV. n. 20. tab. 1. fig. 20.

*Galleruca coccinea. Fabric.* Ent. Syst. T. II. n. 31. p. 20.

*Chrysomele coccinea. Fabric.* Syst. Ent. n. 59. p. 105. Spec. Inf. T. I. n. 83. p. 131. Mant. Inf. T. I. n. 109. p. 75.

*Chrysomele coccinea. Linn.* Syst. Nat. n. 43. p. 592. ed. XIII. n. 43. p. 1683. Fn. Suec. n. 532.

*Chrysomele quadrimaculata. Degeer* Inf. T. V. n. 10. p. 301. tab. 9. fig. 1.

Habitat sub corticibus arborum.

a. Magnitudo naturalis. b. Eadem aucta.





*Endomychus quadripustulatus* Fabr.



ENDOMYCHUS quadripustulatus.

*Der vierblatterichte Stockkäfer.*

*Endomychus quadripustulatus*: nigra thoracis margine elytrorum maculis duabus pedibusque rufis. *Panzer*. Ent. germ. I. n. 2. p. 175.

*Galleruca quadripustulata*. *Fabric*. Ent. syst. T. II. n. 33. p. 20.

*Mus. Dn. Heliwig*.

Habitat in Germaniae Lycoperdis.

Cognomen *quadripustulatae* haecce *Endomych*. spec. vix ac ne vix demereri videtur, quippe *maculis* nullis rufis ornatam videmus. Mihi, saltem quoad hunc exemplum, quod ex benevolentia optimi *Hellwig* coram habeo, elytra rufa sunt, *fascia medio lata fusca*. Videtis eundem Cl. virum apud *Rossi* n. 202. p. 85.

a. Magnitudo naturalis. b. Eadem aucta.







*Spondylis buprestoides* Fabr.



SPONDYLIS buprestoides.

*Der Prachtkäferartige Waldkäfer.*

*Spondylis buprestoides*: ater thorace subgloboso. *Fabric.* Syst. Ent. n. 1. p. 159.  
Spec. Inf. T. I. n. 1. p. 203. Mant. Inf. T. I. n. 1. p. 127. Ent. syst. T. I.  
n. 1. p. 38.

*Attelabus buprestoides*: ater, elytris nervosis, thorace subgloboso. *Linn.* Syst.  
Nat. n. 3. p. 621. ed. XIII. n. 1. p. 203. Faun. Suec. n. 644.

*Cerambyx maxillofus*. *Degeer* Inf. T. V. n. 21. p. 84. tab. 3. fig. 21.

*Frisch* Inf. XIII. p. 23. t. 19.

*Devill.* Ent. I. n. 10. p. 221.

*Voet.* Coleopt. II. tab. 41. fig. II.

*Panzer* Ent. germ. I. n. 1. p. 281. cum ic.

Habitat in sylvis tempore aestivo.





*Syrphus conopseus* Fabr.

Jac. Sturm. fsc.



SYRPHVS conopseus.

*Die stechfliegenartige Schwebfliege.*

*Syrphus conopseus*: antennis setariis nudis niger, thorace lineis lateralibus, abdomine fasciis tribus flavis. *Fabric.* Syst. Ent. n. 26. p. 768. *Spec. Inf.* T. II. n. 38. p. 429. *Mant. Inf.* T. II. n. 45. p. 338. *Ent. Syst.* T. VI. n. 69. p. 297.

*Musca conopsea.* *Linn.* Syst. Nat. n. 21. p. 982. ed. XIII. n. 21. p. 2868.

*Reaum.* Inf. T. IV. tab. 33. fig. 12. 13.

Habitat in floribus.

Recedere a consueto habitu Syrphorum, atque a familiari huic generi fabrica antennarum omnino videtur.

a. Magnitudo naturalis. b. Eadem aucta.

1871

1872

Faint, illegible text, possibly bleed-through from the reverse side of the page.





*Syrphus gibbosus* Fabr.



SYRPHVS gibbosus.

*Die Höcker - Schwebfliege.*

*Syrphus gibbosus*: antennis setariis tomentosus fuscus, abdomine subglobofo atrox  
cingulis quatuor albis, squamis halterum buccatis. *Fabric. Ent. syst. T. VI.*  
n. 121. p. 311.

*Musca gibbosa*. *Linm. Syst. Nat. n. 49. p. 987. ed. XIII. n. 49. p. 2874.*

*Nemotelus*. *Schäffer Ic. Inf. Ratisb. tab. 200. fig. 1.*

Habitat in floribus rarior.

Longe admodum distat a Syrphorum caractere, hinc proprium genus, iam  
praeclare id *Illustr. Fabric.* monente, exposcere videtur.

a Magnitudo naturalis. b Eadem aucta. c. Caput. d. Antenna aucta.





*Musca maculata* Fabr.

Jac. Sturm fec.



M V S C A    m a c u l a t a .

*Die gefleckte Fliege.*

*Musca maculata*: antennis plumatis cinerea, thorace abdomineque maculis numerosis atris. *Fabric.* Mant. Inf. T. II. n. 8. p. 342. Ent. syst. T. VI. n. 8. p. 314.

*Musca maculata.* *Linn.* Syst. Nat. n. 70. p. 990. ed. XIII, n. 70. p. 2841.

*Musca maculata.* *Scop.* carn. n. 870.

Habitat in floribus.

a. Magnitudo naturalis. b. Eadem aucta. c. Antenna aucta.







*Musca meditabunda* Fabr.



MVSCA meditabunda.

*Die vierfleckigte Fliege.*

*Musca meditabunda*: antennis plumatis pilosa obscura, abdomine cinereo: punctis quatuor fuscis. *Fabric. Spec. Inf. T. II. n. 46. p. 444. Mant. Inf. T. II. n. 54. p. 347. Ent. syst. T. VI. n. 43. p. 322.*

Habitat rarior apud nos.

a. Magnitudo naturalis. b. Eadem aucta. c. Antennæ auctæ.





*Musca rufifrons* Fabr.



*[Faint, illegible text, possibly a signature or date]*

MVSCA rufifrons.

*Die rothgestirnte Fliege.*

*Musca rufifrons*: antennis setariis cinerea capite ferrugineo, punctis duobus nigris, alarum costa nigra. *Fabric. Ent. syst. T. VI. n. 142. p. 346.*

Haud infrequens apud nos primo vere in regionibus sylvaticis.

a. Magnitudo naturalis. b. Eadem aucta. c. Antenna aucta.









- Tab. 1. *Crioceris brunnea* Fabric.  
 — 2. *Crioceris meridigera* Fabric.  
 — 3. *Crioceris duodecimpunctata* Fabric.  
 — 4. *Crioceris quatuordecimpunctata* Fabric.  
 — 5. *Clytra cyanea* Schneider.  
 — 6. *Clytra bucephala* Schneider.  
 — 7. *Saperda punctata* Fabric.  
 — 8. *Saperda testacea* Fabric.  
 — 9. *Leptura unipunctata* Fabric.  
 — 10. *Leptura meridiana* Fabric.  
 — 11. *Leptura humeralis* Fabric.  
 — 12. *Dryops futuralis* Panzer  
 — 13. *Tenthredo miliaris* Panzer  
 — 14. *Ichneumon denigrator* Fabric.  
 — 15. *Ichneumon defertorius* Panzer  
 — 16. *Anthrax Beelzebul* Fabric.  
 — 17. *Anthrax Daemon* Panzer.  
 — 18. *Syrphus bicinctus* Fabric.  
 — 19. *Syrphus apiformis* Fabric.  
 — 20. *Syrphus fcalaris* Fabric.  
 — 21. *Syrphus impiger* Rossi  
 — 22. *Syrphus coarctatus* Panzer  
 — 23. *Afilus Diadema* Fabric.  
 — 24. *Afilus punctatus* Fabric.

dafs die *Soperda flavimana* (Fn. Inf. Germ. XXXV. 15.) und der *Staphylinus impressus* (XXXVI. 21.) welche ich für neu gehalten hätte, beyde schon und zwar jene von Hrn. Schrank — Naturforscher XXIV. 77. 36. — dieser aber von Hrn. v. Paykult. — in dem, seiner Moöogr. Carab. Suec. angehängten Nachtrage zur Monogr. Staphyl. n. 34. 35. beschrieben sind. Ich theile dieses hier anzuzeigen, mit der Bitte an alle Besitzer der Fauna, in ihren Exemplaren das: *Staph. flavimana* Cr. in *S. rufimana* Sebr. und *Staph. impressus* Cr. in *St. cinctus* Payk. umändern und obige Citate beyfügen zu wollen. Uebrigens werden Sie ohne Zweifel Hrn. Dr. Panzer für die Abbildung dieser beyden Insecten dennoch Dank wissen, und nicht ungern erfahren, dafs das letztere auch unserm Vaterlande angehöre.

Christian Creutzer.

Obiger Berichtigung füge ich auch gegenwärtige bey, die ich bey dieser Gelegenheit nicht umgehen will, indem ich die Freunde der deutschen Insectenfauna ersuche, der in dem 40sten Hefte unter nr. 22. abgebildeten und beschriebenen Spinne, Benennung, *Aranea cingulata* in *Aranea fenica* Fabric. umzuwechseln.

Panzer.



*Cricoceris brunea* Fabr.



CRIOCERIS brunnea.

*Der rothbraune Schnurkäfer.*

*Crioceris brunnea*: ferruginea antennis pectore abdominisque basi nigris, thorace cylindrico utrinque impresso. *Fabric.* Ent. syst. T. II. n. 17. p. 7.

*Panzer.* Ent. germ. I. n. 2. p. 167.

*Mus. Dn. Hellwig.*

Hanc Criocerid. coram habuisse *b. a. Linne*, cum conderet suam *Chrysom. merdiger.*, eiusdem huius descriptio in Fauna Suec. data, docet: quare *Crioceris brunnea*, pro vera *Chrysom. merdig. Linn.* tradenda, et *Crioceris merdigera* pro huius varietate, quamvis inique, habenda. — Quaeritur annon *Crioceris unicol.* Ent. germ. n. 4., s. *Crioceris Convallariae Harrer*, s. *Criocer. rufipes Herbst.* cum nostra in unam iungenda possit?

Habitat in plantis.

a. Magnitudo naturalis. b. Eadem aucta.

*Fünf und vierzigstes Heft.*







*Crioceris merdigera* Fabr.

Jac. Sturm fec.



CRIOCERIS merdigera.

*Der Lilienchnurkäfer. Das Lilienbähnchen. Petit Scarabé des  
Lis Reaum. Le Criocere rouge du Lis. Geoffr.*

*Crioceris merdigera*: supra rubra thorace cylindrico utrinque impresso. *Fabric.*  
*Syst. Ent.* n. 10. p. 120. *Spec. Inf. T. I.* n. 19. p. 152. *Mant. Inf. T. I.* n. 25.  
p. 88. *Ent. syst. T. II.* n. 19. p. 6.

*Chrysomela merdigera*. *Linn. Syst. Nat.* n. 97. p. 599. ed. XIII. n. 147. p. 1720.

*Chrysomela merdigera*. *Linn. Faun. Suec.* n. 563. *Var.*

*Geoffr. Inf. T. I.* n. 1. p. 239.

*Degeer Inf. T. V.* n. 43. p. 410.

*Reaum. Inf. T. III. P. I.* p. 282. tab. 17. fig. 1. 2.

*Scop. carn.* n. 112. ic. 112.

*Sulzer abgek. G. d. I.* p. 34. tab. 3. fig. 14.

*Schäffer* Ic. Inf. Ratisb. tab. 4. fig. 4.

— Elem. Ent. tab. 52.

*Harrer* Besch. d. Schäff. Inf. 1. B. n. 166. p. 142.

*Voet.* Coleopt. II. tab. 29. fig. 1.

*Panzer* Ent. germ. I. n. 3. p. 167.

Habitat in Lilio albo L. frequens.

a. Magnitudo naturalis. b. Eadem aucta.



*Crioceris duodecimpunctata* Fabr.



*Scarabaeus sacer* L.

CRIOCERIS duodecimpunctata.

*Der zwölfpunktige Schnurkäfer. Das Zwölfpunkthähnchen. Le Criocere rouge à points noirs. Geoffr.*

*Crioceris duodecimpunctata.* thorace cylindrico rubra, elytris punctis sex nigris.

*Fabric.* Syft. Ent. n. 11. p. 120. Sp. Inf. T. I. n. 20. p. 153. Mant. Inf. T. I. n. 26. p. 88. Ent. fyft. T. II. n. 20. p. 7.

*Chrysomela duodecimpunctata.* *Linn.* Syft. Nat. n. 110. p. 601. ed. XIII. n. 148. p. 1721. Fn. succ. n. 568.

*Geoffr.* Inf. T. I. n. 2. p. 240. tab. 4. fig. 5.

*Scop.* carn. n. 115. ic. 115.

*Frisch* Inf. P. XIII. p. 29. tab. 28.

*Schäffer* ic. Inf. Ratisb, tab. 4. fig. 5.<sup>1</sup>

*Harrer* Besch. d. Schäff. Inf. I. B. n. 168. p. 143.

*Panzer* Ent. germ. I. n. 5. p. 168.

Habitat in Asparago.

a Magnitudo naturalis. b Eadem aucta.





*Crioceris quatuordecimpunctata* Fabr.

des. Sturm fec.



*Strophodonta punctata* (L.)

CRIO CERIS quatuordecimpunctata.

*Der vierzehnpunktige Schnurkäfer.*

*Crioseris quatuordecimpunctata*: thorace cylindricō fulvo: punctis quinque nigris, elytris flavis: punctis septem. *Fabric.* Gen. Inf. Mant. p. 222. Spec. Inf. T. I. n. 21. p. 153. Mant. Inf. T. I. n. 27. p. 88. Ent. syst. T. II. n. 21. p. 7.

*Attelabus quatuordecimpunctatus.* *Scop.* carn. n. 114. ic. 154.

*Panzer* Ent. germ. I. n. 6. p. 168.

Habitat in plantis.

a. Magnitudo naturalis. b. Eadem aucta.





*Clytra cyanea* Schneider.



CLYTRA cyanea.

*Der himmelblaue Sägekäfer. La Melolouthe bleuette. Geoffr.*

*Clytra cyanea. Schneider* N. Mag. II. n. 12. p. 193.

*Clytra cyanea: cyanea* thorace pedibusque rufis. *Panzer* Ent. germ. I. n. 12. p. 191.

*Cryptocephalus cyaneus. Fabric.* Syst. Ent. n. 20. p. 109. Sp. Inf. T. I. n. 30. p. 143. Mant. Inf. T. I. n. 39. p. 82. Ent. syst. T. II. n. 52. p. 63.

*Geoffr.* Inf. T. I. n. 4. p. 197.

*Schäffer* Ic. Inf. Ratisb. tab. 51. fig. 5.

*Harrer* Besch. d. Schöff. Inf. I. B. n. 143. p. 129.

Habitat in Polygono Perficariae L.

a. Magnitudo naturalis. b. Eadem aucta.







*Clytra bucephala* Schneider.

sc. Sturm fec.



*[Faint, illegible text, likely bleed-through from the reverse side of the page]*

**CLYTRA bucephala.**

*Der ochsenkopffartige Sägekäfer.*

*Clytra bucephala.* Schneider N. Mag. II. n. 16. p. 194.

*Clytra bucephala:* cyanea ore thoracis marginibus pedibusque rubris. Panzer Ent. germ. I. n. 13. p. 191.

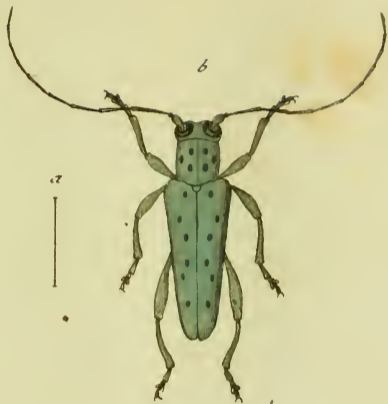
*Cryptocephalus bucephalus.* Fabric. Mant. Inf. T. I. n. 41. p. 82. Ent. syst. T. II. n. 54. p. 63.

*Cryptocephalus bucephalus.* Schaller in act. nat. cur. hal. T. I. p. 276.

Habitat in Anthyll. vulneraria L.

a. Magnitudo naturalis. b. Eadem aucta.





*Saperda punctata* Fabr.

Jac. Sturm fec.



SAPERDA punctata.

*Der punktirte Schneckenkäfer.*

*Saperda punctata*: viridis punctis nigris numerosis, antennis mediocribus. *Fabric.*  
Syst. Ent. n. 14. p. 137. Spec. Inf. T. I. n. 20. p. 234. Mant. Inf. T. I. n.  
29. p. 150. Ent. syst. T. II. n. 39. p. 315.

*Cerambyx punctatus*: thorace mutico subcylindrico, totus viridis punctis nigris,  
antennis mediocribus. *Linn.* Syst. Nat. n. 7. p. 1067. ed. XIII. n. 202. p. 1839.

*Sulzer* abgek. Gesch. d. Inf. tab. 5. fig. 10.

*Panzer* Ent. germ. I n. 13. p. 258.

Habitat in Germaniae Pomona.

Vlla haud quaevis ex Schäfferi Icon. figura equidem mihi videtur admittenda.  
*Sulzeri* figura a me adducta, omnino sistit Saperdam nostram, si excipis duataxat

punctorum in elytris [situm ut plurimum variabilem. — *b. a. Linné* quoque iure me ad-  
duxisse nullus dubito, quamvis incertus sim, num *Illustr. Fabric.* *Saperda punctata*  
etiam nostra sit. *Puncta numerosa* neque, neque pedes nigros detegere potui.

a. Magnitudo naturalis. b. Eadem aucta.





*Saperda testacea* Fabr.



*[Faint, illegible text, possibly a signature or date]*

SAPERDA testacea.

*Der gelblicht braune Schneckenkäfer.*

*Saperda testacea*: thorace cylindrico nigra, elytris testaceis. *Fabric. Spec. Inf.*  
T. I. n. 23. p. 235. *Mant. Inf.* T. I. n. 34. p. 150. *Ent. syst.* T. II. n. 46.  
p. 316.

*Panzer Ent. germ.* I. n. 18. p. 259.

Habitat in dumetis apud nos haud infrequens.

a. Magnitudo naturalis. b. Eadem aucta.





*Leptura unipunctata* Fabr.



*[Faint, illegible handwritten text]*

LEPTVRA unipunctata.

*Der einpunktige Schmalbock.*

*Leptura unipunctata*: nigra elytris rufis, puncto medio nigro. *Fabric. Mant.*

Inf. T. I. n. 1. p. 157. Ent. syst. T. II. n. 1. p. 339.

*Panzer. Ent. germ. I. n. 1. p. 268.*

Habitat in Saxoniam, et Vienn. Austr. ubi haud infrequens.

1. ...  
2. ...

...  
...  
...

...

...

...





*Leptura meridiana* Fabr.

Jes. Sturm sculp.



LEPTVRA meridiana.

*Der Mittagschmalbock. Die Meridiana. Lepture meridienne. Degeer.*

*Leptura meridiana*: thorace subspinoso, elytris fastigiatis, pectore nitente. *Fabric.* Ent. syst. T. II. n. 11. p. 341.

*Stenocorus meridianus.* *Fabric.* Syst. Ent. n. 1. p. 178. *Spec. Inf.* T. I. [n. 1. p. 225.  
*Mant. Inf.* T. I. n. 1. p. 143.

*Cerambyx meridianus.* *Linn.* Syst. Nat. n. 47. p. 630. ed. XIII. n. 47. p. 1861.  
*Fn. Suec.* n. 648.

*Degeer* Inf. T. V. p. 305.

*Schrank.* inf. austr. n. 257. \*

*Scop.* carn. n. 155. *absque ic.*

*Laichard.* inf. tyr. II. n. 2. p. 133. \*

*Schäffer.* Ic. Inf. Ratisb. tab. 3. fig. 13. tab. 279. fig. 3.

*Harrer* Besch. d. Schäff. Inf. 1 Th. n. 330. p. 302.

*Panzer* Ent. germ. I. n. 7. p. 269.

Habitat in floribus, dumetis, hortis, non raro.

*Cl. Herbst. Rhag. cantbarin., Laichard. Leptura splendens, Schrank. Ceramb. chrysoaster, et Geoffr. p. 226. n. 7. tab. 4. fig. 1. sine dubio cum hac nostra Leptura coniungenda.*



*Leptura humeralis* Fabr.

J. St. c.



LEPTVRA humeralis.†

*Der Schmalbock mit dem rothen Schulterfleck.*

*Leptura humeralis*: nigra humeris abdomineque ferrugineis. - *Fabric*, Mant. Inf.

T. I. n. 14. p. 158. Ent. syst. T. II. n. 19. p. 343.

*Naturforsch.* XIX. p. 73. tab. 4. fig. 5.

*Schäffer* Ic. Inf. Ratisb. tab. 79. fig. 7.

*Panzer* Ent. germ. I. n. 13. p. 270.

Habitat in Quercu.

*[Faint, illegible text, likely bleed-through from the reverse side of the page]*





*Dryops suturalis* Mihi.



DRYOPS *futuralis*.

*Der schwarze Steinkäfer mit der gelben Naht.*

*Dryops futuralis*: elongata livida, elytris atris basi futuraque testaceis.

Habitat Goettingae. *Dn. Persoon.*

Huius generis videtur. Caput transversum obscure fuscum s. atrum, fronte, ore, palpisque ferrugineis. Oculi laterales nigri. Antennae filiformes subterratae, articulis ut plurimum aequalibus: articulo primo secundo ultimoque acuto testaceis, reliquis intermediis nigris. Thorax transversus obscure fuscus s. ater, margine laterali rotundatus, immarginatus, punctatus, fossulisque tribus excavatus: quarum una in medio dorso, altera ad basin utrinque sita. Scutellum atrum triangulare. Elytra atra nitida punctato striata, vittaque futurali testacea, quae vero haud ad apices excurrit: utrinque margo lateralis in primis basin versus flavicans. Pedes pallidiores testacei. Corpus subtus lividum s. obscure testaceum.

a. Magnitudo naturalis. b. Eadem aucta.





*Tenthredo miliaris* Miki.

Sec. Sturm fcc.



## TENTHREDO miliaris.

### *Die Hirsekorn Blattwespe.*

*Tentredo miliaris*: antennis septemnodis flava, abdomine linea longitudinali punctorum nigrorum, alis puncto flavo.

Semel capta in Rosa eglanteria d. 20. Jun. 1796.

Statura *T. viridis* F. *ast* duplo minor. Caput flavum, macula frontali nigra, binisque minoribus supra antennis fuscis. Antennae septemnodes flavae, articulo primo et secundo, reliquisque supra nigris. Oculi nigri. Thorax flavus, maculis duabus lateralibus, lineolaque dorsali atris. Scutellum flavum margine postico fuscescente: huic subiacent corpuscula duo opposita candicantia elevata grano Milii haud ab similia, primo abdominis segmenta contigua, quod singulare, cum nunquam talia in aliis huius generis speciebus me observasse memini. Abdomen flavum glabrum segmentis linea longitudinali punctorum nigrorum, excepto ultimo unicolore. Pedes pellidiores s. testacei. Alae hyalinae flavicantes, ad marginem crassorem puncto calloso flavo. Corpus subtus flavum glabrum nitidum.

a. Magnitudo naturalis. b. Eadem aucta.







*Ichneumon denigrator* Fabr.

J. P. ...



ICHNEVMON' denigrator.

Die schwarze Schlupfwespe mit dem scharlachrothen Unterleibe. *L'ichneumon noir à ventre couleur de cerise.* Geoffr.

*Ichneumon denigrator*: ater alis nigris: lunula hyalina; abdomine coccineo. Fabric. Syst. Ent. n. 48. p. 315. Spec. Inf. T. I. n. 70. p. 265. Ent. Syst. T. III. n. 112. p. 161.

*Ichneumon denigrator*. Linn. Syst. Nat. n. 28. p. 934. ed. XIII. n. 28. p. 2691. Fn. Suec. n. 1604. \*.

Geoffr. Inf. T. II. n. 96. p. 352.

Sulzer abgek. Gesch. d. Inf. tab. 26. fig. 16.

Schäffer Ic. Inf. Ratisb. tab. 20. fig. 4. c.

Habitat in fylvis et in hortis.

a. Magnitudo naturalis. b. Eadem aucta.

Director

University of

Geneva

Library

Geneva

Geneva

Geneva

Geneva



*Videntorius*  
*Ichneumon defertorius* Mihi.

1. St. fem.



ICHNEVMON bidentorius.

*Die zweyzahnige Schlupfwespe.*

*Ichneumon bidentorius*: scutello flavicante, thorace submaculato, abdominis segmento secundo tertioque basi flavis, pedibus rufis. *Fabric. Syst. Ent. n. 21. p. 331. Spec. Inf. T. I. n. 21. p. 424. Mant. Inf. T. I. n. 26. p. 262. Ent. Syst. T. III. n. 47. p. 145.*

Habitat in sylvis.

Mas thorace mutico, femina bidentato insignis. Deleatur in tabula nomen *Ichneumon. desertor.* et substituatur rectius nomen *Fabricianum*, quod tabula iam excusa, detegere licuit.







*Anthrax Beelzebul Fabr.*

J. St. fec.



*[Faint, illegible handwritten text]*

## ANTHRAX Beelzebul.

### *Die Beelzebul unter den Mobrenfliegen.*

*Anthrax Beelzebul*: nigra abdominis segmentis margine ferrugineis, alis dimidiato-fuscis. *Fabric. Ent. syst. T. VI. n. 14. p. 260.*

Habitat in pratis tempore aestivo.

a. Magnitudo naturalis. b. Eadem aucta.

PLANTAS DE LA SIERRA DE

San José de las Matas, C. R.

Por el Sr. Dr. J. J. ...

Publicado en ...

En la imprenta de ...



*Anthrax Daemon Mihi.*



## ANTHRAX Daemon.

### *Der Daemon unter den Mobrenfliegen.*

*Anthrax Daemon*: pilosa atra, abdomine cingulis duabus remotis caerulefcentibus, alis atris margine tenuiori sinuato hyalino.

Semel captus in Rib. Grossul. ineunte vere 1796.

Omnino simllis *A. maura* F. est triplo minor. Corpus totum atrum pilosum. Thorax margine laterali albidus. Abdomen cingulis duobus albo-coerulefcentibus, quorum alterum ad basin, alterum pone medium situm. Alae fusco-atrae, margine tenuiori hyalino sinuato. Pedes nigri.

a. Magnitudo naturalis. b. Eadem aucta.

THE HISTORY OF THE  
CITY OF BOSTON

FROM THE FIRST SETTLEMENT  
TO THE PRESENT TIME  
BY  
JOHN HUTCHINGS  
OF THE BOSTON BAR

IN TWO VOLUMES.  
VOL. I.

BOSTON: PUBLISHED BY  
J. B. ALLEN, 100 NASSAU ST. N. Y.





*Syrphus bicinctus* Fabr.



*Faint, illegible text, possibly a title or description of the illustration.*

SYRPHVS bicinctus.

*Die zweygeürtelte Schwebefliege.*

*Syrphus bicinctus*: antennis setariis elongatis niger, thoracis lateribus punctis abdomineque cingulis duobus flavis. *Fabric.* Syst. Ent. n. 21. p. 767. *Spec. Inf.* T. II. n. 30. p. 427. *Mant. Inf.* T. II. n. 34. p. 337. *Ent. syst.* T. VI. n. 54. p. 293.

*Musca bicincta.* *Linn.* Syst. Nat. n. 38. p. 985. ed. XIII. n. 38. p. 2872. *Fn.* *Succ.* n. 1805.

*Degeer Inf.* T. VI. n. 16. p. 126. tab. 7. fig. 16.

*Rossi Faun. etrusc.* II. n. 1489. p. 287.

Habitat in floribus, dumetis, et hortis.

a. Magnitudo naturalis. b. Antenna aucta.

1870

1870

1870

1870

1870



*Syrphus apiformis* Fabr.



*[Faint, illegible text, possibly a title or description of the illustration.]*

SYRPHVS apiformis.

*Die bienenartige Schwebefliege.*

*Syrphus apiformis*: antennis setariis tomentosus thorace nigro: punctis lineolisque albis, abdomine flavo cingulis nigris. *Fabric. Ent. syst. T. VI, n. 80. p. 300.*

Habitat in Carinthiae montibus. *Dn. Lib. Bar. de Hohenwartb.*







*Syrphus scalaris* Fabr.

ae. Sterni fec.



SYRPHVS scalaris.

*Die Stufenartig gefleckte Schwebefliege.*

*Syrphus scalaris*: antennis setariis nudiusculus aeneus nitens, abdomine maculis sex fulvis. *Fabric.* Ent. syst. T. VI. n. 112. p. 308.

Habitat in Menthis aquaticis tempore aestivo frequens.

a. Magnitudo naturalis. b. Eadem aucta.





*Syrphus impiger* Rosfi.

J. St. fec.



SYRPHUS impiger

*Die schnelle Schwebefliege.*

*Syrphus impiger*: antennis setariis ater, thorace, aeneo fusco, abdominis apice, tibisque aureo-tomento flavis. *Rossi* Faun. etrusc. II. n. 1463. p. 289.

Habitat et apud nos in regionibus sylvaticis.

Diutius collegeram saepiusque varia huius Syrphi exempla, cum posthaec innotuerat nomen et adumbratio absoluta in Fauna etrusc.: accedit quod et ipse *Cl. Rossi* exemplar suppeditabat, quo facto, non amplius supererat dubium, unum idemque meum Syrphum esse cum *Rossiano*.

a. Magnitudo naturalis. b. Antenna setaria aucta.







*Syrphus coarctatus* Mihi.



SYRPHVS coarctatus.

*Die zusammengezogene Schwebefliege.*

*Syrphus coarctatus*: antennis setariis nudus, abdomine clavato nigro: fasciis quatuor flavis, prima interrupta retroflexa, scutello ferrugineo.

Habitat in Carinthiae montibus. *Dn. Lib. Bar. de Hohenwarth.*

*Statura S. vesiculof.* Caput atrum nitidum, linea utrinque inter oculos et antennas, et alia supra os transversa flavis. Antennarum clava fusca. Oculi fasci. Thorax ater nitidus linea laterali flava. Scutellum ferrugineum. Abdomen nigrum, nitidum, clavatum, hinc basi angustatum, fasciis quatuor flavis: primum segmentum linea utrinque laterali obliqua in dorso subcoeunte; secundum, tertium, quartum fascia supra et infra flava: reliqua immaculata. Clava halterum flava. Subtus thorax lineola flava terminatus. Alae hyalinae fuscae, ad marginem crassiolem strigata obscura fusca. Pedes simplices: femora flava medio nigra, tibiae flavescens.

a. Magnitudo naturalis. b. Antenna aucta.





*Aphilus Diadema Fabr.*

Jan 27 1811



ASILVS Diadema.

*Die königliche Raubfliege.*

*Asilus Diadema*: ater alis nigris, fronte alba. *Fabric.* Spec. Inf. T. II. n. 11. p. 462. *Mant.* Inf. T. II. n. 12. p. 358. *Ent. syst.* T. VI. n. 16. p. 379.

Habitat in Austriae et Bavariae montibus.

a. Magnitudo naturalis. b. Caput auctum.







*Atilus punctatus* Fabr.

Jac. Sturm fec.



ASILVS punctatus.

*Die punctirte Raubfliege.*

*Asilus punctatus*: hirtus, thorace cinereo pubescente, abdomine atro: punctis tribus marginalibus albis, maculisque duabus dorsalibus rufis. *Fabric. Spec. Inf. T. II. n. 15. p. 463. Mant. Inf. T. II. n. 17. p. 359. Ent. syst. T. VI. n. 23.*

Habitat in Austria, et Bavaria.

Utramque Afili speciem ante aliquot annos ab amico emi, qui in hisce terris eam collegerat.

Secundum Cl. *Fabric.* puncta tria alba marginalia adsunt, ast quatuor conspiciuntur.







Tab. 1. *Tenthredo furcata* Deviller.

- 2. *Philanthus arenarius* Fabric.
- 3. *Crabro palmatus* Panzer.
- 4. *Crabro patellatus* Panzer.
- 5. *Crabro vexillatus* Panzer.
- 6. *Crabro alatus* Panzer.
- 7. *Crabro zonatus* Panzer.
- 8. *Crabro ferripes* Panzer.
- 9. *Crabro dentipes*, Panzer.
- 10. *Crabro vagus* Fabric.
- 11. *Crabro frontalis* Panzer.
- 12. *Crabro petiolatus* Panzer.
- 13. *Hylaeus floriformis* Fabric.
- 14. *Hylaeus arbutorum* Panzer.
- 15. *Andrena hirtipes* Fabric.
- 16. *Andrena plumipes* Panzer.
- 17. *Andrena equestris* Panzer.
- 18. *Mutilla maura* Fabric.
- 19. *Mutilla sellata* Panzer.
- 20. *Mutilla Ephippium* Fabric.
- 21. *Nemotelus uliginosus*, Fabric.
- 22. *Nemotelus marginatus* Fabric.
- 23. *Bombyx mendica* Mas Fabric.
- 24. *Bombyx mendica* Femina Fabric.







*Tenthredo furcata* Devill.

Jac. Sturm fec.



TENTHREDO furcata.

Die gabelförmige Blattwespe. *La Fourchue. Devill.*

*Tentredo furcata*: antennis ciliatis exarticulatis, furcatis in mare, capite thoraceque nigris, abdomine flavescente. *Deville*. Ent. T. III. n. 19. p. 86. tab. 7. fig. 16. 17.

Habitat in ericetis, aridis.

Feminae magnitudo *Tentred. ciliaris Dev.* l. c. n. 15. Antennae ciliatae. Alae fuscescentes. Abdomen flavescens. Maris antennae duplici ramo instructae, ramis valde ciliatis. Primo intuitu quatuor antennis creditur. Ramis apice unitis. Antennae spatium ellipticum formant. Femina minor, sed similiter colorata. *Deville*. l. c. — Addo, —

Caput, thorax, scutellum atra nitida. Thoracis nigredo ad basin abdominis usque protenditur. Labium ciliatum. Os flavescens. Pectus nigrum. Pedes flavi:

*Sechs und vierzigstes Heft.*

femora basi nigra. Ciliae rachi antennarum bifariam insident, et fasciculatim (4-5) e tuberculis, quos aegre pro articulis habes, prodeunt. Radix antennarum globosa superne truncata. Feminam nondum vidi.

a Magnitudo naturalis. b Eadem aucta. c Antenna aucta.



*Philanthus arenarius* Fabr.



PHILANTHVS arenarius.

*Die Sand - Blumenhorneise.*

*Philanthus arenarius*: niger abdomine fasciis quatuor flavis: segmento primo punctis duobus. *Fabric. Ent. syst. T. III. n. 5. p. 290.*

*Philanthus arenarius. Fabric. in Schneid. prompt. I. n. 6. p. 28.*

*Crabro arenarius. Fabric. Mant. Inf. T. I. n. 20. p. 297.*

*Sphex arenaria. Linn. Syst. Nat. n. 31. p. 946. ed. XIII. n. 121. p. 2764. Faun. Suec. n. 1660.*

Göze im Naturf. II. Tab. II. fig. II.

Habitat in arenosis ad margines sylvarum.

Cui paullo curatius exemplar meum *Phil. aren. F.* cum descriptione a b. *Linne* in Faun. Suec. I. c. data conferre continget, in nullius aut saltem levioris momenti differentias incidet. Variat enim haecce *Philanthi* species punctis frontis

coalitis, inde frons flava. Puncta duo scutellaria in lineam saepe conflunt; et abdominis segmenta quinque, loco quatuor, sexum forsan manifestant. Addendum:

Antennae supra nigrae infra flavae, articulo ultimo toto flavo. Caput, thorax, abdomen, punctis impressis scabra. Pedes flavi: femora primi et secundi parvis supra macula baseos, tertii vero apicis nigra. Alae hyalinae flavicantes, nervo in parte antica crassiori flavo. Figura II. a b. *Goezio* l. c. data, *Philantho arenar.* F. adeo similis, ut facile cum hoc coniungi possit.

a Magnitudo naturalis. b Eadem aucta. c Caput cum antennis auctum.





*Crabro palmatus* Miki.

Jac. Sturm fec.



CRABRO palmatus.

*Die Horneise mit dem handförmigen Schildchen.*

*Crabro palmatus*: ater thorace maculato: abdomine fasciis flavis, secunda tertiaque interruptis, tibiis anticis clypeis orbiculatis punctatis, ano bispinoso.

Habitat in graminosis, in umbelliferis. Hanc, et plerasque sequentes species, debeo amico meo coniunctissimo *Dn. Christiano Schwarz*, quem toties assiduam comitem in colligendis pro *Fauna germanica* entomis, cum debita honoris nuncupatione iam iam declaravi.

Caput atrum striatum pubescens. Oculi pallescentes. Antennae ferratae, acuminatae, nigrae ut in *Crabr. cribrar. fem.*, articulo primo maximo conico puncto utrinque flavo. Labium argenteo villosum nitens. Thorax ater, stigma antica interrupta lineolaque loco scutelli flavis. Punctum ante alas callosum nigrum. Alae hyalinae flavicantes, margine antico crassiori nigro. Abdomen atrum niti-

dum fasciis sex flavis, secunda tertia interruptis, reliquis integris subrepandis. Ultimum segmentum bispinosum. Pedes flavi ferrati, femoribus nigris incrassatis. Femora antica flavo nigroque varia, clypeo membranaceo suborbiculato flavo, albo punctato. Corpus subtrus atrum nitidum, lineola angusta flava subrepanda: reliquum immaculatum.

- a Magnitudo naturalis. b Eadem aucta. c Caput cum antennis auctum.  
d Pes anticus cum clypeo auctus.



*Crabro patellatus* Miki.

Jac. Sturm fec.



CRABRO patellatus.

*Die Horneise mit dem Knieschildartigen Schildchen.*

*Crabro patellatus*: ater thorace immaculato, abdomine fasciis flavis, anticis tribus interruptis, tibiis anticis clypeis striatis punctatis.

Habitat in floribus in regione hypicidinarum. *Dn. Schwarz.*

Caput atrum leviter striatum pubescens. Antennae medio ferratae, uncinatae, acuminatae, nigrae, subtus flavae: articulo primo longissimo subclavato. Labium argenteo-nitidulum, stigmaque inter oculos antennisque argenteo-villosa. Os palpique nigri. Thorax ater immaculatus, postice valde rugosus, punctoque ante alas calloso flavo. Alae flavicantes, margine crassiori flavo. Abdomen glabrum atrum, nitidum, thorace longe angustius, fasciis quinque flavis: prima, secunda, tertiaque interruptis: hae tres fasciae anteriores maculas potius, quam fascias referunt. Femorum anticorum clypei nigro fusci, certo situ albicantes, margine striati,

medio punctis adpersi. Femora intermedia flavo lineata, tibiis flavis, subtus lineata atra: postica nigra immaculata, tibiis flavis, apice macula fusca. Corpus subtus atrum nitidum. In aliquot exemplis subtus abdomen punctis duobus flavis pictum.

Affinitas summa cum *Spege peltaria* Schreber. Naturf. XX. n. 3. p. 98. tab. II. fig. 6. haud deneganda.

a Magnitudo naturalis. b Eadem aucta. c Pes anticus cum clypeo auctus.





*Crabro vexillatus* Mihi.

Jac. Sturm fec.



CRABRO vexillatus.

*Die Horneise mit dem Fahnenartigen Schildchen.*

*Crabro vexillatus*: ater thorace submaculato, abdomine fasciis flavis, anticis tribus interruptis, tibiis anticis clypeis membranaceis concavis.

Habitat in saxosis, rupestribus, in floribus. *Dn. Schwarz.*

Caput atrum triangulare, superne foveolatum, postice attenuatum, pilis albicantibus adpersum. Labium prominens retusum, argenteo nitidulum. Oculi fusci, Antennae haud uncinatae, sed filiformes, nigrae, subtus flavae, articulo primo longissimo: quas et oculos utrinque interiacet striga longitudinalis villosa-argentea. Thorax ater punctis impressis plurimis scabriusculus, antice utrinque puncto flavo. Punctum ante alas callosum nigrum, puncto flavo. Alae fuscae. Scutellum nigrum immaculatum. Abdomen glabrum atrum punctatum, fasciis sex flavis, prima, secunda, tertia interruptis: anus seu ultimum segmentum flavicans puncto

oblongo excavato. Femora primi paris flava incrassata, macula laterali nigra, tibiis pallido flavis dilatatis immaculatis, clypeo terminali subquadrato membranaceo apice fuscescenti: femora secundi tertiique paris, clavata, nigra, interiori latere lineola flava, tibiis subserratis flavis, macula fusca. Abdomen subtus atrum nitidum basi flavum.

a Magnitudo naturalis. b Eadem aucta. c Pes anticus cum clypeo auctus.



*Crabro alatus* Mihi.

ser. 1810. p. 111



CRABRO alatus.

*Die Horneise mit dem Flügelartigen Schildchen.*

*Crabro alatus*: ater thorace maculato, abdomine fasciis flavis, anticis tribus interruptis, tibiis anticis alatis.

Habitat in saxosis herbidis in umbelliferis. *Dn. Schwarz.*

Caput atrum pilosum. Oculi oblongi nigri. Labium strigaque inter oculos et antennas argenteo nitida. Os flavum. Antennae filiformes, ultra medietatem flavae, demum nigrae: articulo primo maximo toto flavo. Thorax ater punctatus pilosus maculatus: antice maculis quatuor collaribus, punctoque ante alas calloso flavis: scutellum nigrum maculis duabus strigaque utrinque laterali flavis, cui subjacent aliae duae lineolae transversae angustae flavae. Abdomen glabrum nitidum punctulatum, fasciis sex flavis, prima, secunda, tertiaque interruptis: fasciae anticae tres potius tot geminas maculas mentiuntur. Pedes flavi, femoribus pilosis in-

crassatis superne parum fuscescentibus, tibiisque leviter ferratis: primi paris articulus tarforum primus in alam membranaceam lanceolatam dilatatus, nervo medium percurrente subtus rufo colore inprimis conspicuo. Abdomen subtus nigrum nitidum segmentis margine apicem versus subflavicanibus. Alae hyalinae flavicantes, margine antico crassiori punctoque flavo.

a Magnitudo naturalis. b Eadem aucta. c Pes anticus auctus. :





*Crabro zonatus* Mihi.



CRABRO zonatus.

*Die gegürtelte Horneise.*

*Crabro zonatus*: ater thorace maculato, abdomine fasciis sex flavis prima interrupta.

Habitat in saxosis herbidis. *Dn. Schwarz.*

Caput grandiusculum atrum pilosum. Oculi magni fusci. Labium strigaeque inter oculos et antennas argenteo-nitida. Antennae subtus ferratae nec uncinatae, articulo primo maximo toto flavo, reliquis supra nigris, subtus parum flavicantibus. Thorax niger, striga antica interrupta, puncto baseos marginali, punctoque ante alas calloso, lineolaque loco scutelli flavis. Abdomen atrum nitidum basi pubescens, fasciis sex flavis, prima interrupta. Pedes flavii, femoribus anticis subtus striga, mediis linea marginali, posticis totis nigris. Pectus pube argentea villosum. Abdomen subtus glabrum nitidum.

a Magnitudo naturalis. b Eadem aucta. c Antenna aucta.

THE  
LIBRARY

Faint, illegible text, likely bleed-through from the reverse side of the page.



*Crabro ferripes* Mihi.

Jac. Stur m. fecit



CRABRO ferripes.

*Die Horneise mit den sägenartiggezähnten Füßen.*

*Crabro ferripes*: ater thorace maculato, abdomine fasciis flavis, tribus interme-  
diis interruptis, pedibus flavis ferratis.

·Lectus in pratensibus umbelliferis.

Caput atrum planum glabrum. Oculi magni globosi nigri. Labium striga-  
que inter oculos et antennas villosa argentea. Mandibulae fuscae. Antennae fili-  
formes nigrae, articulo primo longissimo flavo, macula fusca marginali. Thorax  
ater striga antica ciliata interrupta, puncto baseos marginali, punctoque ante alas  
calloso flavis. Scutellum nigrum punctis duobus lineolaque transversa flavis. Ab-  
domen subpetiolatum glabrum atrum nitidum, fasciis quinque flavis: prima integra  
apice fusco marginata, secunda, tertia, quarta interruptis, quinta integra. Anus  
seu ultimum segmentum totum flavum. Alae fuscae margine antico crassiori fusco.  
Pedes flavi ferrati, subtus macula fusca, femoribus incrassatis nigris. Abdomen  
subtus nitidum, segmentis apicis fusco marginatis.

a Magnitudo naturalis. b Eadem aucta.

*[The text on this page is extremely faint and illegible. It appears to be a list or a series of entries, possibly related to botanical specimens, but the specific details cannot be discerned.]*





*Crabro dentipes* Mihi.

J. St. fec.



## CRABRO dentipes.

### *Die Horneise mit den zahnartig gezackten Füßen.*

*Crabro dentipes*: ater thorace maculato, abdomine fasciis flavis, primis tribus interruptis, pedibus flavis denticulato-spinosis.

Habitat in saxosis herbidis. *Dr. Schwarz.*

Affinis *Crabr. ferrip.* aet pictura thoracis abdominisque, et magnitudine differt. Caput, labium, antennae ut in *Crabr. ferrip.* Thorax ater antice punctis duobus, (raro 4) punctoque utrinque baseos marginali flavis. Scutellum lineola flavâ. Punctum ad basin alarum callosum obscure fuscum. Abdomen subsessile atrum glabrum nitidum, fasciis quinque flavis, prima, secunda, tertiaque interruptis: fascia secunda reliquis latior, potius maculam geminam refert. Pedes flavi spinuloso-denticulati, secundi paris subtus macula nigra, femoribus nigris immaculatis. Alae

obscura-hyalinae, margine antico crassiori fuscescenti. Abdomen subtus glabrum nitidum, segmentis subtus fusco marginatis. Variat magnitudine et abdomine subtus immaculato.

a Magnitudo naturalis. b Eadem aucta.



*Crabro vagus* Fabr.

J. St. fec.



CRABRO vagus.

*Die herumschweifende Horneise.*

*Crabro vagus*: niger abdomine fasciis tribus flavis: primis interruptis, tibiis flavis.

*Fabric.* Syst. Ent. n. 8. p. 375. Spec. Inf. T. I. n. 10. p. 471. Mant. Inf.

T. I. n. 16. p. 296. Ent. syst. T. III. n. 17. p. 298.

*Sphex vaga.* Linn. Syst. Nat. n. 36. p. 946. ed. XIII. n. 117. p. 2764. Fn. Suec. n. 1661.

Habitat in dumetis floribundis.

Nec ipse quidem b. *Scopoli* Sphegem vagam, quam inter insecta carniolica enumeravit, cum Linneana eiusdem nominis combinare voluit. Hinc iniuste *Scopol.* ab entomologis huc adducitur. Figura *Scopol.* 785. satis abundeque probat, longe aliud insectum ab illo sub hacce nomenclatura adumbratum fuisse.

Quem hic delineandum curavi Crabronem exacte cum *Sphege vaga* Linn. convenire videtur, sicuti cum illo, quem illustr. *Fabricius* hocce nomine illustravit.

a Magnitudo naturalis. b Eadem aucta.







*Crabro frontalis* Mihi.

Jac. Sturm fec.



## CRABRO frontalis.

### *Die Horneise mit der gezeichneten Stirn.*

*Crabro frontalis*: ater thorace maculato, abdomine maculis quatuor fascisque, albis, fronte U flavo inscripto.

Habitat in pratis umbellatis.

Caput atrum pubescens. Frons plana. Labium nigrum ciliatum lineola transversa alba: cui infidet utrinque inter oculos et antennis alia lineola longitudinalis alba, quae cum subiacente labiari, litteram U exacte sistit. Oculi laterales fusci oblongi. Antennae nigrae subtus rufae, articulo primo maximo nigro, subtus macula alba. Thorax ater antice lineola subinterrupta, punctoque ante alas scutelloque albis: punctum ad basin alarum callosum fuscum macula alba. Abdomen petiolatum, glabrum, atrum, nitidum, segmento secundo tertioque utrinque macula,

ultimoque lineola transversa albis. Pedes rufi, femoribus macula supra nigra. Alae obscuro hyalinae, margine antico crassiori nigricante. Abdomen subtus glabrum atrum, nitidum, immaculatum.

a Magnitudo naturalis. b Eadem aucta. c Caput cum antennis auctum.



*Crabro petiolatus* Mihi.



CRABRO petiolatus.

*Die gestielte Horneise.*

*Crabro petiolatus*: ater thorace maculato, abdomine maculis quatuor flavis, pedibus ferrugineis.

Habitat in floribus, tempore aestivo. *Dn. Schwarz.*

Caput atrum, punctatum. Frons plana. Labium nigrum, medio denticulis tribus, intermedio maiori. Mandibulae pilis ferrugineis hirtae. Oculi laterales fusci. Linea utrinque inter oculos et antennis flava. Antennae ferrugineae, supra nigrae, ante apicem unicolores. Thorax ater punctatus, antice lineola interrupta, punctoque ante alas, scutelloque flavis. Abdomen petiolatum atrum, glabrum, nitidum, apice pubescens, maculis quatuor flavis. Alae fuscae, margine crassiori, punctoque calloso ferrugineo. Pedes ferruginei, femoribus apice nigris. Abdomen subtus atrum nitidum immaculatum.

a Magnitudo naturalis. b Eadem aucta.

*[The text in this section is extremely faint and illegible due to the quality of the scan. It appears to be a list or a series of entries, possibly related to botanical specimens.]*





*Hylaeus florisonnis* Fabr.

J. St. fec.



HYLAEVS floriformis.

*Die Blumenschläferin.*

*Hylaeus floriformis*: hirsuta, abdomine cylindrico incurvo, ano bidentato. *Fabric.*

Ent. syst. T. III. n. 5. p. 304.

*Apis floriformis*. *Fabric.* Syst. Ent. n. 55. p. 387. Spec. Inf. T. I. n. 76. p. 486.

Mant. Inf. T. I. n. 88. p. 305.

*Apis floriformis*: nigra abdomine subcylindrico incurvo, ano bidentato, tibiis posticis apice spinosis. *Linn.* Syst. Nat. n. 13. p. 954. ed. XIII. n. 13. p. 2773.

Fn. Suec. n. 1704.

*Scop.* carn. n. 796. ic. 796.

Pernoctat in floribus.

Anus quidem bifidus, seu denticulis duobus apice truncatis terminatus, aëst subtus denticulo tertio pariter obtuso, eoque latiori armatus est, qui absque ullo dubio eo fine illinc positus, ut intra illos denticulos sponte ab animali intrudi possit.

a Magnitudo naturalis. b Eadem aucta.

*[Faint, illegible text, likely bleed-through from the reverse side of the page]*



*Hylaeus arbustorum* Miki.

des. Miki. sc.



*[Faint, illegible handwritten text]*

## HYLAEVS arbuftorum.

### *Die Blumenbiene in den Baumschlügen.*

*Hylaeus arbuftorum*: cinerea, abdomine cylindrico fasciis sex albis, antennis flavis ante apicem nigris, pedibusque flavis.

Habitat in arbuftis tempore aeftivo. *Dn. Schwarz.*

Caput protenfum fupra infraque nigrum albido villofum. Labium obtufum fupra lineola flava. Oculi laterales oblongi fufci. Antennae cylindricae flavae ante apicem, articuloque primo et fecundo nigris. Thorax cinereo pubefcens ater immaculatus. Abdomen cylindricum nigrum pubefcens, fasciis sex albis. Pedes flavi, femoribus bafi fufcis, apice spinofis. Pectus cinereo pubefcens. Corpus fubtus glabrum fegmentis margine parum fufcis. Alae hyalinae, margine antico craffiori obscure fufco, lineola callofa flava.

a Magnitudo naturalis. b Eadem aucta.







*Andrena hirtipes* Fabr.

Jac. Sturm, fec.

1871  
1872  
1873  
1874  
1875  
1876  
1877  
1878  
1879  
1880  
1881  
1882  
1883  
1884  
1885  
1886  
1887  
1888  
1889  
1890  
1891  
1892  
1893  
1894  
1895  
1896  
1897  
1898  
1899  
1900



ANDRENA hirtipes.

*Die wollenfüßichte Waldbiene.*

*Andrena hirtipes*: cinereo villosa, abdomine atro: fasciis quatuor albis, pedibus posticis rufo hirsutissimis. *Fabric. Ent. syst. T. III. n. 24. p. 312.*

*Andrena Visnaga. Ross. Faun. etrusc. II. n. 397. p. 97.*

Habitat apud nos rarior in campis et pratis umbellis abundantibus.

Fide tantum illustr. *Fabric.* nomine Rossiano hic usus sum, quamvis incertus haereo, an iure adduxerim.

Tibiae posticae rufo-hirsutissimae, punctatae, aë multo magis quam in *Andr. succincta Fabr.* Fasciae abdominales saepius detritae inveniuntur. Abdomen apice margine laterali albidus.

a Magnitudo naturalis. b Eadem aucta. c Caput cum antennis auctum.





*Andrena plumipes* Muhl.



*[Faint, illegible text, possibly a species name or description.]*

ANDRENA plumipes.

*Die federfüßichte Waldbiene.*

*Andrena plumipes*: flavo hirsuta, abdomine nigro fasciis tribus albis interruptis, pedibus posticis flavo hirsutissimis.

Habitat in floribus.

Antennae nigrae basi attenuatae. Caput nigro hirsutum, vertice calvo. Oculi cinerei nigro maculati. Os ferrugineo hirtum. Mandibulae prominentes. Thorax ater, pallide flavo-villosus immaculatus. Abdomen nigrum nitidum pilosum, fasciis tribus albis interruptis. Pedes nigri flavo hirsuti, tibiis posticis elongatis, flavedine hirsuta undique cinctis. Corpus subtus flavo-villosum. Poilen flavum corpori huius Andrenae ubique imprimis lanuginae flavae pedum copiose adhaeret. Alae hyalinae flavescentes, nervo antico crassiori nigro.

Hirsuties pedum posteriorum in *Andrena plumiped.* haud adeo densa est, ac in antecedenti, cui externo lateri duntaxat adhaeret, cum in hac, pedes undique illa vestiuntur.

a Magnitudo naturalis. b Eadem aucta.





*Andrena equestris* Mihi.

Jac. Sturm fec.



## ANDRENA equestris.

### Die scharlachbrothe Waldbiene.

*Andrena equestris*: cinereo pubescens atra, abdomine nigro basi coccineo, pedibus hirsutis pallide flavis.

Habitat Mannhemii. *Dn. Ioseph Baader.*

Caput atum cinereo-villosum, fronte pilis albis canescenti. Antennae nigrae. Oculi cinereo-fulci. Thorax ater immaculatus pubescens. Abdomen compressum, subnudum, nitidum: segmento primo rufo antice nigro, secundo toto rufo immaculato, tertio nigro ast margine postico, maculaque medio rufis, quarto et quinto nigro, margine flavo-pubescenti. Pedes pallide flavi, hirsuti, tibiis apice spinosis: femora clavata nigra, tibiis posticis densa lanugine flavis. Corpus subius aequè hirsutum. Alae flavicantes nervo crassiori flavo, apice obscurae.

a. Magnitudo naturalis. b Eadem aucta.

*[The text on this page is extremely faint and illegible. It appears to be a handwritten document, possibly a letter or a report, with several lines of text. The ink is very light, and the paper shows signs of aging and discoloration.]*



*Mutilla maura* Fabr.



MVTILLA maura.

*Die Mobren - Mutille.*

*Mutilla maura*: nigra abdomine maculis quatuor albis, thorace rufo. *Fabric.*

Syft. Ent. n. 10. p. 398. Spec. Inf. T. I. n. 10. p. 495. Mant. Inf. T. I. n. 11.

p. 312. Ent. syft. T. III. n. 12. p. 369.

*Mutilla maura*. Linn. Syft. Nat. n. 6. p. 967. ed. XIII. n. 6 p. 2806.

Per illustri de *Schreber* debeo hanc *Mutillam*, quam ipse in Germania nostra primus detexit.

Figura, quam *Cl. Cyrillo* in Ent. neapol. tab. 4. de hac *Mutilla* dedit, non satisfacit, hinc huc adducere nolui. Variat capite nigro, fascia, frontali ex pilis alba. *R. f.* Faun. etrusc. II. n. 940.

a Magnitudo naturalis. b Eadem aucta.

1885

1885

Faint, illegible text, possibly bleed-through from the reverse side of the page. The text is too light to transcribe accurately.





*Mutilla sellata* Mihi.

J. H. fec.



**MVTILLA** *fellata*.

*Die ungeflügelte Sattel - Mutille.*

*Mutilla fellata*: nigra, abdomine puncto fasciaque albis, thorace pedibusque rufis.

Habitat ad arborum radices.

Caput nigrum. Antennae nigrae basi rufae. Thorax rufus immaculatus. Abdomen ovatum nigrum, macula bascos fasciaque postica albis. Pedes obscure rufi. Alae nullae.

a Magnitudo naturalis. b Eadem aucta.

1875

1875

1875

1875



*Mutilla Ephippium* Fabr.

Jes. Sturm fec.



*[Faint, illegible text or signature]*

**MVTILLA Ehippium.**

*Die geflügelte Sattel - Mutille.*

*Mutilla Ehippium*: hirta nigra thoracis dorso rufo. *Fabric. Ent. Syst. T. III.*  
n. 18. p. 370.

*Rossi Faun. etrusc. Mant. n. 333. p. 148.*

Semel capta in sylva prope urbem.

Variat colore rufo thoracis, nunc magis, nunc minus supra dorsum postice extenso, et abdominis apice modo incurvato; acutiusculo, modo magis obtuso, uti etiam magnitudine minori. *Rossi l. c.*

a Magnitudo naturalis. b Eadem aucta.

1852

1852

1852





*Nemotelus uliginosus* Fabr.

J. St. fec.



NEMOTELVS uliginosus.

*Die Sumpf-Stiletfliege. La Nemotele à bande. Geoffr.*

*Nemotelus uliginosus*. niger abdomine niveo apice atro. *Fabric.* Ent. Syst. T. VI.  
n. 1. p. 269.

*Stratiomys mutica*: scutello inermi atra, abdomine niveo, apice atro. *Fabric.*  
Gen. Inf. Mant. p. 305. Spec. Inf. T. II. n. 14. p. 419. Mant. Inf. T. II.  
n. 20 p. 332.

*Musca uliginosa*: antennis clavatis mucronatis, abdominis dorso albo: segmentis  
duobus penultimis striga alba. *Linn.* Syst. Nat. n. 22. p. 983. ed. XIII. n. 22.  
p. 2336.

*Nemotelus niger*, abdomine niveo, fasciis duabus nigris. *Geoffr.* Inf. T. II. n. 1.  
p. 543. Tab. XVIII. fig. 4.

Habitat in uliginosis, turfosis.

a Magnitudo naturalis. b Eadem aucta.





*Nemotelus marginatus* Fabr.

J. St. fr.



*[Illegible text]*

NEMOTELVS marginatus.

*Die gerändete Stiletfliege. La Nemotele noire a ventre tacheté de blanc. Geoffr.*

*Nemotelus marginatus*: niger abdominis margine tibiisque albis. *Fabric. Ent. syst.*  
T. VI. n. 3. p. 270.

*Stratiomys marginata*: scutello inermi nigra, abdominis margine tibiisque albidis.  
*Fabric. Syst. Ent. n. 10. p. 761. Spec. Inf. T. II. n. 13. p. 419. Mant. Inf.*  
T. II. n. 19. p. 332.

*Nemotelus niger* abdomine punctis albis. *Geoffr. Inf. T. II. n. 2. p. 543.*

Habitat cum *Nemot. uligin.* F.

a Magnitudo naturalis. b Eadem aucta.







*Bombyx mendica* Mas Fabr.

J. St. sc.



*[Faint, illegible handwritten text, possibly a specimen label or collection note.]*

**BOMBYX mendica. Mal.**

*Der Frauenmünzspinner. Die Mausmotte. Der Bettler. Das Männchen. La Chenille de la Vigne, ou du coq de jardins. Reaum.*

*Bombyx mendica*: alis deflexis nigro punctatis, femoribus anticis luteis. *Fabric.*  
Mant. Inf. T. II. n. 129. p. 123. Ent. syst. T. IV. n. 139. p. 452.

*Bombyx cinerea*: alis subreversis cinereis: anticis punctis quatuor atris subocellariis. *Fabric.* Mant. Inf. T. II. n. 74. p. 115.

*Phalaena Bombyx mendica.* *Linn.* Syst. Nat. n. 47. p. 822. ed. XIII n. 47.  
p. 2423 Fn. Suec. n. 1127.

*Syst. Verz. der W. Schm.* n. 3. p. 54.

*Knoch.* Beitr. III. p. 47. tab. II. fig. 3 — 13.

*Reaum.* Inf. T. I. p. 95. tab. 2. fig. 16. 17. tab. 1. fig. 5. 6.

*Borkhaus.* eur. Schm III. n. 71. p. 229.

Die Raupe, welche vorzüglich im Herbst gemein ist, bedient sich sehr vieler Pflanzen zur Nahrung. Sie lebt auf der Heide, dem Augentrost, Bingeikraut, spitzigem Wegerich, Taubenneffeln, Sauerampfer, Weinlaube, Frauenmünze u. a. m. Sie kommt im Julius gewöhnlich aus dem Ey, und erreicht ihre vollkommene Größe im September oder October. Sie spinnt sich sehr selten noch das nehmliche Jahr ein, gewöhnlich überwintert sie, und tritt ihre Verwandlung erst im künftigen Frühling an. Zur Verwandlung spinnt sie in einer Höhle in der Erde, oder auf der Oberfläche derselben unter Blättern ein leichtes bräunliches Gewebe, in welches sie ihre Haare einspinnt. So lebhaft die Raupe ist, so träge ist die Puppe. Sie äuffert beynahe gar kein Zeichen des Lebens. Der Spinner entwickelt sich gewöhnlich im Junius.



*Bombyx mendica* fem. Fabr.



**BOMBYX mendica. Femina.**

*Der Frauenmünzspinner. Die Hausmotte. Die Bettlerin.  
Das Weibchen.*

*Bombyx mendica. Fabric. 1. c.*

*Phalaena Bombyx mendica. Linn. 1. c.*

Wohnt bey seinem Männchen.

1870

1870

1870







- 
- Tab. 1. *Scarabæus scybalarius* Fabric.  
— 2. *Scarabæus conflagratus* Fabric.  
— 3. *Scarabæus terrestris* Fabric.  
— 4. *Scarabæus erraticus* Fabric.  
— 5. *Scarabæus conspurcatus* Fabric.  
— 6. *Scarabæus luridus* Fabric.  
— 7. *Scarabæus contaminatus* Fabric.  
— 8. *Scarabæus variegatus* Herbst.  
— 9. *Scarabæus nigripes* Fabric.  
— 10. *Scarabæus rufipes* Fabric.  
— 11. *Scarabæus lutarius* Fabric.  
— 12. *Scarabæus scrofa* Fabric.  
— 13. *Scarabæus asper* Fabric.  
— 14. *Melolontha atra* Fabric.  
— 15. *Melolontha horticola* Fabric.  
— 16. *Melolontha fruticola* Fabric.  
— 17. *Melolontha floricola* Fabric.  
— 18. *Melolontha agricola* Fabric.  
— 19. *Ichneumon vespoides* Panzer.  
— 20. *Tiphia tripunctata* Rossi.  
— 21. *Vespa phalerata* Panzer.  
— 22. *Mafaris crabroniformis* Panzer.  
— 23. *Philanthus pictus* Panzer.  
— 24. *Philanthus semicinctus* Panzer.





*Scarabaeus scybalarius* Fabr.

Jac. Sturm fec.



SCARABAEVS *scybalarius*.

*Der Kotb.-Dungkäfer.*

*Scarabaeus scybalarius*: scutellatus thorace inermi, capite tuberculis tribus: medio acuto, elytris testaceis striatis. *Fabric* Spec. Inf. T. I. n. 60. p. 16. Mant. Inf. T. I. n. 65. p. 8 Ent. syst. T. I. n. 77. p. 25.

*Scarabaeus foetidus*. *Herbst* Archiv IV. n. 17. p. 7. tab. 19. fig. 6.

*Panzer* Ent. germ. I. n. 10. p. 3.

Habitat in stercore humano, bovino.

Nulla equidem mihi alia figura nota, quae *Sc. scybal.* F. repraesentet, quam supra commemorata *Herbst.*, quamvis haec *ab aliis* ad alium Scarab. transfertur.

In meis exemplis elytra omnino striis crenatis distinguntur.

a. Magnitudo naturalis. b Eadem aucta.

1875

1875

1875

1875

1875

1875

1875

1875

1875

1875

1875





*Scarabaeus conflagratus* Fabr.

sc. Sturm fec.



*[Faint, illegible text or signature]*

SCARABAEVS conflagratus.

*Der gefleckte Kotb-Düngkäfer.*

*Scarabaeus conflagratus*: scutellatus ater, thorace inermi immaculato, elytris striatis griseis: macula nigra. *Fabric.* Ent. syst. T. I. n. 85. p. 27.

*Herbst* Nat. d. Käf. T. II. tab. 12. fig. 2! et 7?

*Voet.* Coleopt. T. I. n. 146. p. 21.

*Panzer* Ent. germ. I. n. 20. p. 6.

Habitat in stercore.

Demta elytrorum macula omnino *Sc. scybal* *F.* refert, hinc iure huius varietas a nonnullis habetur.

a Magnitudo naturalis. b Eadem aucta.





*Scarabaeus terrestris* Fabr.

J. St. fec.



*[Faint, illegible text, possibly a title or description of the beetle illustration.]*

SCARABAEVS terrestris.

*Der Erd-Dungkäfer.*

*Scarabaeus terrestris*: scutellatus thorace inermi, capite tuberculis tribus aequalibus, elytris striatis obscurioribus. *Fabric.* Ent. syst. T. I. n. 78. p. 25.

*Panzer* Ent. germ. I. n. 11. p. 4.

Habitat in stercore, viis.

Caute ab affinibus distinguenda species.

a Magnitudo naturalis. b Eadem aucta.







*Scarabaeus erraticus* Fabr.

1775



SCARABAEVS erraticus.

*Der herumschweifende Dungkäfer.*

*Scarabaeus erraticus*: scutellatus thorace inermi laevi, capite tuberculo unico, elytris fuscis. *Fabric.* Syst. Ent. n. 53. p. 16. Spec. Inf. T. I. n. 66. p. 17. Mant. Inf. T. I. n. 72. p. 9. Ent. syst. T. I. n. 86. p. 27.

*Scarabaeus erraticus.* *Linn.* Syst. Nat. n. 29. p. 548. ed. XIII. n. 29. p. 1548. Fn. Suec. n. 383.

*Panzer* Ent. germ. I. n. 21. p. 6.

Habitat in stercore, viis.

Villam ex Herbstianis, propter elytrorum maculas, figuram, haud huc referre malui.

a Magnitudo naturalis. b Eadem aucta.





*Scarabaeus conspurcatus* Fabr.

J. St. fec



*[Faint, illegible text or markings at the bottom of the page, possibly a signature or a reference.]*

SCARABAEVS *conspurcatus*.

*Der beschmutzte Dungkäfer.*

*Scarabaeus conspurcatus*: scutellatus thorace inermi: marginibus lateralibus albidis, capite tuberculato, elytris striatis griseis fusco-maculatis. *Fabric. Syst. Ent. n. 54 p. 16. Spec. Inf. T. I. n. 67. p. 17. Mant. Inf. T. I. n. 73. p. 9. Ent. syst. T. I. n. 87. p. 28.*

*Scarabaeus conspurcatus. Linn. Syst. Nat. n. 34. p. 549. ed. XIII. n. 34. p. 1545. Herbst Nat. d. K. II. n. 92. p. 140. tab. 12. fig. 8.*

*Panzer Ent. germ. I. n. 22. p. 6.*

*Mus. Dn. Hellwig.*

Habitat in stercore animalium.

Donec innotescat verus atque genuinus *Scarab. conspurcat. Linn.*, noster cum Cl. Cl. *Hellwig et Herbst* pro illo tradendus.

a. Magnitudo naturalis. b. Eadem aucta.







*Scarabaeus luridus* Fabr.



*[Faint, illegible text, possibly a species name or description]*

SCARABAEVS luridus.

*Der gewürfelte Dungkäfer.*

*Scarabaeus luridus* : scutellatus capite tuberculato ater, elytris griseis nigro striatis. *Fabric.* Syst. Ent. n. 69. p. 29. Spec. Inf. T.I. n. 69. p. 17. Mant. Inf. T. I. n. 76. p. 9. Ent. syst. T. I. n. 91. p. 29.

*Scarabaeus interpunctatus.* *Herbst* Archiv. IV. n. 26. p. 8. tab. 19. fig. 11.

*Scarabaeus luridus.* *Herbst* Nat. d. K. II. n. 160. p. 264. tab. 18. fig. 3.

*Voet* Coleopt. I. n. 144. tab. 21. fig. 144.

*Schäffer* Ic. Inf. Ratisb. tab. 26. fig. 8.

*Harrer* Besch. d. Schäf. Inf. 1. B. n. 9. p. 14.

*Roff.* Faun. etrusc. ed. *Hellw.* T. I. n. 14. p. 6.

*Panzer* Ent. germ. I. n. 25. p. 7.

Habitat primo vere in stercore bovino.

Plurimis varietatibus ludere haecce species videtur, quas nosse omnino interest, ut repetitis examinibus observatio Cl. *Hellwig.* corroboretur.

a Magnitudo naturalis. b Eadem aucta.



*Scarabaeus contaminatus* Fabr.



*[Faint, illegible text, likely a species name or figure label]*

SCARABAEVS contaminatus.

*Der besflekte Dungkäfer.*

*Scarabaeus contaminatus*: scutellatus muricus ater, elytris striatis griseis: signaturis fuscis. *Fabric.* Ent. syst. T. I. n. 11. p. 35.

*Herbst* Nat. d. K. II. n. 167. p. 273. tab. 18. fig. 11.

— — Archiv. IV. n. 28. p. 9. tab. 19. fig. 13.

*Panzer* Ent. germ. I. n. 37. p. 10.

Habitat primo vere in stercore animalium.

Variat haecce species tum copia signaturarum in elytris, tum earundem nexu, situ. Elytra profus absque ulla signatura observavit illustr. *Fabric.*

a Magnitudo naturalis. b Eadem aucta.







*Scarabaeus variegatus* Herbst.

1. St. fec.



SCARABAEVS variegatus.

*Der bunte Herbstfche Dungkäfer.*

*Scarabaeus variegatus*: scutellatus muticus niger, elytris apice luteo striatis

*Herbst* Nat. d. K. II. n. 161. p. 266. tab. 18. fig. 4.

*Herbst* Archiv. IV. n. 27. p. 9. tab. 19. fig. 12.

Habitat in stercore.

Elytra grisea striata signaturis basi connexis. Varietas *Scar. luridi* F. ex observat. *Cl. Hellwig*.

a Magnitudo naturalis. b Eadem aucta.





*Scarabaeus nigripes* Fabr.

J. St. Jac.



SCARABAEVS nigripes.

*Der schwarzfüßichte Dungkäfer. La Scarabè gaget. Geoffr.*

*Scarabaeus nigripes*: scutellatus muticus niger, thorace subpunctato, elytris striatis, pedibus nigris. *Fabric.* Ent. syst. T. I. n. 111. p. 35.

*Scarabaeus rufipes.* *Linn.* Syst. Nat. n. 86. p. 559. ed. XIII. n. 86. p. 1552. Fn. Suec. n. 403.

*Scarabaeus Arator.* *Herbst* Archiv. IV. n. 30. p. 9.

*Scarabaeus rufipes.* *Herbst* Nat. d. Käf. II. n. 174. p. 282. tab. 19. fig. 3.

*Geoffr.* Inf. T. I. n. 21. p. 83.

*Panzer* Ent. germ. I. n. 35. p. 3.

Habitat in stercore.

Varietas *Sc. luridi* *Fabr.* ex observ. *Cl. Hellw.*

a Magnitudo naturalis. b Eadem aucta.

*Sieben und vierzigstes Heft.*







*Scarabaeus rufipes* Fabr. -

J St fec.



SCARABAEVS rufipes.

*Der rothfüßichte Duugkäfer.*

*Scarabaeus rufipes*: scutellatus muticus ater, thorace glabro nitido, elytris striatis pedibus rufis. *Fabric.* Ent. Syst. T. I. n. 110. p. 34.

*Scarabaeus oblongus.* *Herbst* Nat. d. Käf. II. n. 159. p. 261. tab. 18. fig. 2.

*Scarabaeus oblongus.* *Scop.* carn. n. 19. ic. 19.

*Voe!* Coleopt. I. n. 143. tab. 21. fig. 143.

*Panzer* Ent. germ. I. n. 34. p. 9.

Habitat in stercore.

*Scarabaeus rufipes Fabric.* caute a *Sc. rufiped.* *Herbst* distinguendus, utpote hic, haud tamen ille pro varietate *Sc. lurid.* *F.* salutandus.

a Magnitudo naturalis. b Eadem aucta.





*Scarabaeus lutarius* Fabr.



SCARABAEVS lutarius.

*Der rothgefleckte Dungkäfer.*

*Scarabaeus lutarius*: scutellatus mucicus niger, elytris striatis piceis. *Fabric.* Ent.  
syst. T. I. n. 112. p. 35.

*Panzer* Ent. germ. I. n. 36. p. 10.

*Mus. Dn. Hellwig.*

Habitat in stercore.

a Magnitudo naturalis. b Eadem aucta.

PLANTAS DE LA SIERRA DE

LA SIERRA DE

LA SIERRA DE

LA SIERRA DE

LA SIERRA DE

LA SIERRA DE

LA SIERRA DE





*Scarabaeus Serrofa* Fabr.

J. est. fec.



SCARABAEVS Scrofa.

*Der Ferkel Dungkäfer.*

*Scarabaeus Scrofa*: scutellatus muticus oblongus niger, elytris fuscis substriatis.

*Fabric.* Mant. Inf. T. I. n. 99. p. 11. Ent. syst. T. I. n. 123. p. 38.

*Panzer* Ent. germ. I. n. 44. p. 11.

Habitat in stercore.

a Magnitudo naturalis. b Eadem aucta.

1881

1882

1883

1884

1885

1886

1887

5

1888

1889



*Scarabaeus asper* Fabr.



SCARABAEVS asper.

*Der Dungkäfer mit dem runzlichtem Bruststücke.*

*Scarabaeus asper* : scutellatus muticus capite thoraceque transversim fulcatis, elytri striatis. *Fabric.* Syst. Ent. n. 77. p. 19. Spec. Inf. T. I. n. 94. p. 22, Mant. Inf. T. I. n. 103. p. 11. Ent. syst. T. I. u. 128. p. 39.

*Herbst* Archiv. IV. n. 25. p. 8. tab. 19. fig. 10. a. b.

— *Nat. d. Käf.* II. n. 170. p. 278. tab. 18. fig. 14.

*Panzer* Ent. germ. I. n. 49. p. 12. —

Primo vere per aera volitat.

a Magnitudo naturalis. b Eadem aucta.

*[The text in this section is extremely faint and illegible due to the quality of the scan. It appears to be a list or a series of entries, possibly containing names and dates.]*





*Melolontha atra* Herbst.

J. St. jér.



*[Faint, illegible text, possibly a signature or title]*

MELOLONTHA atra.

*Der schwarze Maykäfer.*

*Melolontha atra*: clypeo reflexo villosa nigra antennis ferrugineis. *Fabric. Ent.*  
syst. T. II. n. 13. p. 158.

*Melolontha atra. Herbst Nat. d. K. III. n. 37. p. 84. tab. 24. fig. 1.*

*Panzer Ent germ. I. n. 6. p. 222.*

*Mus. Dn. Hellwig.*

Habitat in Germania.





*Melolontha horticola* Fabr.

10 100



MELOLONTHIA horticola.

*Das Rosenkäferchen. Der Iobanniskäfer. Der Gartenkäfer. Der Heckenkäfer. Der Weinblattkäfer. Le petit Hanneton à corcelet verd. Geoffr.*

*Melolontha horticola*: capite thoraceque caeruleo pilosis, elytris testaceis, pedibus nigris. *Fabric.* Syst. Ent. n. 28. p. 37. *Spec. Inf. T. I. n. 41. p. 42.* *Mant Inf. T. I. n. 50. p. 22.* *Ent. syst. T. II. n. 68. p. 171.*

*Scarabaeus horticola.* *Linn.* Syst. Nat. n. 59. p. 554. ed. XIII. n. 59. 1559. *Fn Suec. n. 391.*

*Geoffr.* *Inf. T. I. n. 8. p. 75.*

*Voet.* *Coleopt. II. Tab. tit. fig. 6. ed. nostr.*

*Herbst* *Nat. d. Käf. III. n. 64. p. 111. tab. 25. fig. 1.*

*Schäffer* *ic. Inf. Ratisb. tab. 53. fig. 4.*

*Harzer* Besch. d. Schäff. Inf. 1. B. n. 26. p. 32.

*Panzer* Ent. germ. I. n. 14. p. 223.

Habitat in Rosa, Salice, apud nos ubique in dumetis. Variat thorace viridi et caeruleo, elytris testaceis et nigris, pedibus nigris, et viridiaeneis.





*Melolontha fruticola* Fabr.



MELOLONTHA fruticola.

*Der Saat Maykäfer.*

*Melolontha fruticola*: capite thoraceque caeruleo pilosis, elytris lividis, clypeo antice reflexo. *Fabric. Mant. Inf. T. I. n. 56. p. 23. Ent. syst. T. II. n. 73. p. 172.*

*Melolontha segetum. Herbst Archiv. IV. n. 10. b. p. 15. tab. 19. fig. 24.*

*Melolontha campestris. Herbst Archiv. IV. n. 10. c. tab. 19. fig. 25.*

*Melolontha fruticola. Herbst Nat. d. K. III. u. 52. p. 103. tab. 24. fig. 12. 13.*

*Panzer Ent germ. I. u. 16. p. 224.*

Habitat in spicis secalinis frequens. Faemina macula quadrata nigra scutellam cingente distinguitur a mare.





*Melolontha floricola* Fabr.

J. St. fec



*[Faint, illegible handwritten text]*

MELOLONTHA floricola.

*Der oesterreichische Maykäfer.*

*Melolontha floricola*: cyanea nigra glabra elytris rufis, abdomine punctis fasciculatis albis, clypeo reflexo *Fabric* Ent syst. T. II. n. 70. p. 171.

*Melolontha austriaca* *Herbst*. Archiv IV. n. 12. p. 16. tab. 19. fig. 26.

*Herbst*. Nat. d. Käf. III. n. 49. p. 98. tab. 24. fig. 8.

*Panzer* Ent. germ. I. n. 15. p. 224.

Habitat in Austria.

MEMORANDUM

TO : [Illegible]

FROM : [Illegible]

SUBJECT : [Illegible]

[Illegible]

[Illegible]





*Melolontha agricola* Fabr.

J. S. f. c.



*[Faint, illegible text, possibly a signature or date]*

MELOLONTHA agricola.

*Der Acker-Maykäfer. L' Arlequin velu. Geoffr.*

*Melolontha agricola*: thorace villoso, elytris lividis, limbo fasciaque nigris, clypeo apice reflexo. *Fabric. Syst. Ent. n. 29. p. 37. Spec. Inf. T. I. n. 44. p. 43.*

*Mant. Inf. T. I. n. 57. p. 23. Ent. syst. T. II. n. 74. p. 173.*

*Scarabaeus agricola. Linn. Syst. Nat. n. 58. p. 553. ed. XIII. n. 58. p. 1659.*

*Geoffr. Inf. T. I. n. 17. p. 81.*

*Scarabaeus cyathiger. Scop. carn. n. 6. ic. 6.*

*Voet. Coleopt. I. n. 67. tab. 8. fig. 67.*

*Schäffer Ic. Inf. Ratisb. tab. 63. fig. 1.*

*Herbst Nat. d. K. III. n. 51. p. 101. tab. 24. fig. 10. 11.*

*Panzer Ent. germ. I. n. 17. p. 224.*

Habitat in fruticibus, et in graminosis, raro.





*Ichneumon vespoides* Mihi.

Dr. Stål, fecit.



## ICHNEUMON vespoides.

### *Die wesenartige Schlupfwespe.*

*Ichneumon vespoides*: nigra, abdomine basi segmentisque omnibus, secundo excepto, fascia flava marginali.

*Sphex vespoides*. Scop. carn. n. 789. ic. 789.

*Schiffer* Ic. Inf. Ratisb. tab. 128. fig. 5.

Habitat in dumetis floribundis apud nos non rarior.

Descriptio *b. Scopol.* absoluta. Addo: Frons flava, macula media quadrata nigra. Thoracis lineola flava, laterales supra alas, punctaque postica duo flava, saepe desunt. Abdominis segmentum primum fascia plerumque interrupta, secundum punctis postico duobus flavis marginalibus saepius distinguitur. An huius generis?

a Magnitudo naturalis. b Eadem aucta. c Caput antice visum, auctum.

1875

1876

1877

1878

1879

1880

1881

1882

1883

1884

1885

1886





*Tiphia tripunctata* Rossi.

Jac. Stenon fecit



TIPHIA tripunctata.

*Die dreipunktirte Raubwespe.*

*Tiphia tripunctata* : nigra thoracis lobo antico rufo, abdomine rufo, apice atro, punctis utrinque tribus albis. *Roff.* Faun. etrusc. T. II, n. 831. p. 69. tab. 6 fig. 10.

Habitat in sylvaticis, rarior apud nos.

a Magnitudo naturalis. b Eadem aucta. c Antenna aucta.

*[Faint, illegible text, likely bleed-through from the reverse side of the page]*



*Vespa phalerata* Mihi.



VESPA phalerata.

*Die geschmückte Wespe.*

*Vespa phalerata*: atra thorace variegato, scutello quadrimaculato, abdomine segmentis margine flavis, ano bispinoso.

Semel capta ruri mens. Jun. 1796.

Parva. Labium pubescens flavum truncatum. Mandibulae tridentatae flavae apice fuscae. Caput nigrum. Antennae nigrae articulo primo maximo subtus flavo. Oculi fusci antice posticeque macula flava semicirculari supraorbitali. Frons atra lineola supra labium verticali flava. Thorax ater punctatus, sub lente pubescens, margine antico interrupte, puncto utrinque laterali callosoque alarum flavis. Scutellum maculis quatuor, lineola sub maculis, punctoque utrinque infra lineolam flavis. Abdomen subpetiolatum glabrum nitidum: segmento primo re-

motissimo. Margines fere omnium segmentorum, imprimis primi et secundi flavo emarginati. Abdomen bispinosum. Pedes flavi, femoribus basi nigris. Corpus subtus atrum nitidum glabrum, segmentis margine parum flavicantibus. Alae hyalinae infuscae, nervo antico crassiori nigricante.

a Magnitudo naturalis. b Eadem aucta. c Caput cum antennis auctum.

c Segmentum ultimum abdominis bispinosum auctum.





*Masaris crabroniformis* Mithi.



M A S A R I S    c r a b r o n i f o r m i s .

*Die borneisenartige Drahtwespe.*

*Masaris crabroniformis*: atra antennis clavatis nigris, abdominis segmento secundo maculis duabus, tertio quarto fasciis, sexto puncto solitario flavis.

Semel capta ruri menses Iunio 1796.

Huius generis videtur. Caput rotundatum atrum nigrum punctatum. Labium truncatum atrum immaculatum pubescens. Frons supra antennis subtusque iis puncto utrinque opposito flava. Vertex planus ater punctatus pubescens. Antennae distantes nigrae, clavatae, articulo ultimo flavo, sub squamula e media fronte prodeuntes. Oculi laterales ovaes reniformes. Thorax ater punctatus pubescens, lobo antico subquadrato, margine antico utrinque acuto flavo. Scutellum atrum immaculatum. Abdomen atrum glabrum nitidum margine laterali pilosum: segmento pri-

mo immaculato, secundo maculis duabus, tertio quarto fasciis subrepandis, quinto immaculato, sexto puncto dorsali flavis. Anus acuminatus inermis. Femora clavata nigra immaculata, tibiis anticis incrassatis apice intus spinosis, extus macula flava: mediis et posticis basi flavo annulatis. Alae albae, nervo antico crassiori nigro ad apicem nedum excurrente. Corpus subtus atrum nitidum, abdomine utrinque punctis tribus flavis. In quibusdam collectionibus haec *Mafaris* nomine *Scoliae prismae Fabric.* insignis.

a Magnitudo naturalis. b Eadem aucta. c Caput cum antennis auctum.



*Philanthus pictus* Michx.



*[Faint, illegible handwritten text]*

PHILANTHVS pictus.

*Die gemahlte Blumenwespe.*

*Philanthus pictus*: thorace maculato, abdomine fasciis sex flavis, anticis duabus interruptis.

*Schäffer* Ic. Inf. Ratisb. tab. 85. fig. 1. 2. et tab. 238. fig. 7.

Habitat in Carinthiae montosis. *Dn. Lib. Bar. de Hobenwarth.*

Antennae nigrae, articulo primo concolori, medio frontis insertae contiguae, vix capite longiores. Caput magnum atrum pubescens. Labium triangulare flavum. Mandibulae edentulae fuscae apice nigrae. Os fuscum. Frons supra labium utrinque macula triangulari, interque antenas alia macula verticali tricuspidata flava. Oculi magni prominuli fusci pone macula flava. Thorax ater pubescens linea marginis antici, punctoque sub alis antequam alas, lineolaque loco scutelli flavis. Abdomen atrum nitidum punctis plurimis impressum, segmentis omnibus flavo fasciatis,

anticis duobus interrupte flavis. Pedes flavi femoribus apice nigris, tibiis secun-  
di et tertii paris dentatis. Alae fuscae, apice nigrae, nervo antico crassiori  
nigro. Corpus subtus atrum. Abdomen flavum medio fuscum.

a Magnitudo naturalis. b Eadem aucta. c Caput cum antennis auctum.





*Philanthus semicinctus* Muhl.



PHILANTHVS semicinctus.

*Die halbgeürtelte Blumenwespe.*

*Philanthus semicinctus*: niger thorace immaculato, segmento tertio fascia interrupta, secundo macula dorsali, quinto et sexto punctis duobus flavis.

*Schäffer* Ic. Inf. Ratisb. tab. 262. fig. 1. 2?

Habitat in Carinthiae montosis. *Dn. Lib. Bar. de Hobenwarth.*

Caput nigrum pubescens. Labium maculis tribus flavis basi connexis, medio punctis duobus nigris. Antennae nigrae, articulo primo concolori. Oculi fusci prominuli. Thorax ater punctatus leviter pubescens immaculatus, scutello concolore. Abdomen atrum punctis plurimis impressis exasperatum. Segmentum primum globosum immaculatum atrum, secundo lineola dorsali, tertio fascia interrupta flava, quartum immaculatum, quintum et sextum utrinque puncto flavo. Anus niger. Pe-

des flavi, femoribus nigris apice flavis, tibiis secundi et tertii paris margine laterali denticulato spinosis. Alae hyalinae albae apice fuscae, margine antico crassiori nigricante. Corpus subtus atrum immaculatum.

a Magnitudo naturalis. b Eadem aucta.





- Tab. 1. *Scarabaeus foetens* Fabric.  
— 2. *Scarabaeus fordidus* Fabric.  
— 3. *Scarabaeus merdarius* Fabric.  
— 4. *Scarabaeus quisquilinus* Fabric.  
— 5. *Scarabaeus Lemur* Fabric.  
— 6. *Scarabaeus Coenobita* Fabric.  
— 7. *Scarabaeus Sacer* Fabric.  
— 8. *Scarabaeus laticollis* Fabric.  
— 9. *Scarabaeus Schäfferi* Fabric.  
— 10. *Scarabaeus flavipes* Fabric.  
— 11. *Scarabaeus ovatus* Fabric.  
— 12. *Clytra tridentata* Schneider.  
— 13. *Clytra humeralis* Schneider.  
— 14. *Clytra longimana* Schneider.  
— 15. *Clytra Scopolina* Schneider.  
— 16. *Crioceris bimaculata* Fabric.  
— 17. *Cerambyx crinitus* Schneider.  
— 18. *Lamia atomaria* Fabric.  
— 19. *Lamia varia* Fabric.  
— 20. *Lamia curculionoides* Fabric.  
— 21. *Lamia fuliginator* Fabric.  
— 22. *Lamia rufipes* Fabric.  
— 23. *Lamia lineata* Fabric.  
— 24. *Lamia vittigera* Hellwig.







*Scarabaeus foetens* Fabr.



SCARABAEVS foetens.

*Der stinkende Dungkäfer.*

*Scarabaeus foetens* : scutellatus thorace inermi, capite tuberculis tribus medio acuta,  
elytrorum limbo ferrugineo. *Fabric.* Mant. Inf. T. I. n. 63. p. 8. Ent. syst.

T. I. n. 75. p. 24.

*Herbst* Nat. d. Käf. II. n. 109. p. 173. tab. 12. fig. 5.

*Panzer* Ent. germ. I. n. 9. p. 3.

Habitat in stercore.

Varietas *Sc. fimetar* *Fabr.* a nonnullis habetur.

a Magnitudo naturalis. b Eadem aucta.

*Acht und vierzigstes Heft.*

1870

1871

1872

1873

1874

1875

1876

1877

1878

1879

1880



*Scarabaeus foveolatus* Fabr.



SCARABAEVS *fordidus*.

— *Der schmutzige Dungkäfer.*

*Scarabaeus fordidus*: scutellatus capite tuberculato, thorace nigro margine pallido puncto nigro, elytris griseis. *Fabric.* Syft. Ent. n. 56. p. 16. Spec. Inf. T. I. n. 68. p. 17. Mant. Inf. T. I. n. 75. p. 9. Ent. Syft. T. I. n. 90. p. 29.

*Herbst* Archiv. IV. n. 13. p. 6. Tab. 19. fig. 3.

— *Nat. d. K.* II. n. 93. p. 146. Tab. 12. fig. 9

*Schröffer* Ic. Inf. Ratisb. Tab. 74. fig. 3

*Harrer* Besch. d. Schöff. Inf. I. B. n. 8. p. 13.

*Panzer* Ent. germ. I. n. 24. fig. 7.

β *Scarabaeus quadripunctatus*. *Panzer* im *Naturf.* XXIV. n. 4. p. 4. Tab. I. fig. 4.

Habitat in stercore, primo vere.

*Scarab. quadripunct.* *Vldm.* nov. Spec. Inf. n. 2. olim im *Naturf.* l. c. pro peculiari specie proposita, omnium, et nunc et meo, consensu nil nisi mera varietas *Sc. fordid.* F. habenda.

a Magnitudo naturalis. b. Eadem aucta.







*Scarabaeus merdarius* Fabr.



*[Faint, illegible text, possibly a signature or date]*

SCARABAEVS merdarius.

*Der Dungkäfer im Menschenkoth.*

*Scarabaeus merdarius*: scutellatus muticus elytris testaceis futura nigra. *Fabric.*

Syst. Ent. n. 73. p. 19. Spec. Inf. T. I. n. 90. p. 21. Ent. Syst. App. VI. p. 435.

*Scarabaeus merdarius*. *Linn.* Syst. Nat. n. 82. p. 558. ed. XIII. n. 82. p. 15. Faun. Suec. n. 396.

*Scarab. itericius*. v. *Moll.* Nat. Br. I. n. 13. p. 168.

*Schaller.* in act. nat. cur. hal. I. n. 7. p. 244.

*Herbst.* Nat. d. K. II. n. 162. p. 268. tab. 18. fig. 5.

*Panzer* Ent. germ. I. app. p. 364.

Habitat in stercore humano, bovino.

Clypeus saepius tuberculatus. Sutura elytrorum haud semper adeo manifeste atra ut in *Sc. quisquilio*, interdum concolor.

a Magnitudo naturalis. b, Eadem aucta.

# THE HISTORY OF THE

## PLANT KINGDOM

By JOHN VAUGHAN, Esq. F.R.S. &c.  
In two Volumes. The first Volume contains the History of the  
Vegetable Kingdom, and the second Volume contains the History of the  
Fossil Kingdom.

LONDON, Printed by J. BARNARD, in Pall-mall, 1767.

Price 10s. 6d. per Volume.

By the Author.

Printed by J. BARNARD, in Pall-mall, 1767.

Price 10s. 6d. per Volume.

By the Author.

Printed by J. BARNARD, in Pall-mall, 1767.

Price 10s. 6d. per Volume.



*Scarabaeus quisquilius* Fabr.



SCARABAEVS quisquilius.

*Der Kebricht - Dungkäfer. Scarabe des Immondices. Degeer.*

*Scarabaeus quisquilius*: scutellatus muticus ater, elytris lividis futura nigra. *Fabric.*

Syst. Ent. n. 72. p. 28. Spec. Inf. T. I. n. 91. p. 21. Ent. Syst. T. I. n. 124. p. 38.

*Scarabaeus quisquilius*. *Linn.* Syst. Nat. n. 83. p. 558. ed. XIII. n. 83. p. 1551.

Faun. Suec. n. 397.

*Degeer* Inf. T. IV. n. 18. p. 158.

*Scop.* carn. n. 29. ic. 29.

*Herbst.* Archiv. IV. n. 23. p. 7. tab. 19. fig. 8.

— *Natur. d. K.* II. n. 171. p. 279. tab. 18. fig. 15.

*Roff.* Faun. etrusc. ed. Hellw. I. n. 23. p. 10.

*Panzer.* Ent. germ. I. n. 46. p. 12.

Habitat frequens in stercore bovino.

a. Magnitudo naturalis. b. Eadem aucta.

1875

*[Faint, illegible text, likely bleed-through from the reverse side of the page]*





*Scarabaeus Lemur Fabr.*

*J. St. fec.*



## SCARABAEVS Lemur.

### *Der Lesksche Dungkäfer.*

*Scarabaeus Lemur*: exscutellatus thorace quadridentato cupreo, clypeo postice transverse carinato, elytris testaceis. *Fabric. Spec. Inf. app.* p. 495. *Mant. Inf. T. I.* n. 127. p. 13. *Ent. Syst. T. I.* n. 158. p. 48.

*Scarabaeus quadrituberculatus* v. *Laichard. inf. tyr. I.* n. 16. p. 23.

*Scarabaeus quadrituberculatus* v. *Moll. Nat. Br. I.* n. 21. p. 175.

*Scarabaeus decempunctatus. Schaller in act. nat. cur. hal. I.* p. 237.

*Herbst. Nat. d. K. II.* n. 128. p. 215. tab. 16. fig. 9.

*Panzer im Naturf. XXIV.* n. 6. p. 5. tab. I. fig. 6.

— *Ent. germ. I.* n. 53. p. 13.

Habitat in stercore bovino et humano.

a Magnitudo naturalis. b. Eadem aucta.

1881  
1882

1883  
1884  
1885  
1886  
1887  
1888  
1889  
1890  
1891  
1892  
1893  
1894  
1895  
1896  
1897  
1898  
1899  
1900



*Scarabaeus Coenobita* Fabr.

Jac. Sturm f. a.



*[Faint, illegible text, likely a title or description of the illustration.]*

SCARABAEVS Coenobita.

*Der Kloster - Dungkäfer.*

*Scarabaeus Coenobita*: exscutellatus thorace natico retuso viridi, capitis cornu basi dilatato apice nutante. *Fabric.* Ent. Syst. T.I. n. 191. p. 58.

*Voet* Coleopt. I. n. 20. tab. 25. fig. 20. 22.

*Herbst.* Archiv. IV. n. 40. p. 11.

— *Nat. d. K.* II. n. 121. p. 202. tab. 14. fig. 7. 8.

*Panzer* Ent. germ. I. n. 59. p. 15.

Habitat in stercore.

a Magnitudo naturalis Mas.    b Eadem aucta.    c. Caput auctum Feminae.

PLANTAS DE LA SIERRA DE  
CANTÓN

Las plantas de la Sierra de Cantón, en el departamento de Cundinamarca, Colombia, son de gran importancia para el estudio de la flora de la zona. En este trabajo se describen y se ilustra algunas de las especies más características. Las descripciones se basan en las plantas examinadas en el Herbario de Bogotá y en las fotografías de las plantas vivas. Las ilustraciones son de la mano del autor. Este trabajo forma parte de un estudio más amplio sobre la flora de la Sierra de Cantón, que se publicará en el futuro.





*Scarabaeus sacer* Fabr.

Jar. Sturm fec.



## SCARABAEVS Sacer.

### *Der heilige Dungkäfer.*

- Scarabaeus Sacer*: exscutellatus clypeo sexdentato thorace inermi crenulato, tibiis posticis ciliatis, elytris laevibus. *Fabric.* Syst. Ent. n. 109. p. 28. Spec. Inf. T. I. n. 139. p. 31. Mant. Inf. T. I. n. 259. p. 16. Ent. syst. T. I. n. 205. p. 62.
- Scarabaeus Sacer*: *Linn.* Syst. Nat. n. 18. p. 545. ed. XIII. n. 18. p. 1554. Mus. Lud. Ulr. 18. Amoen. Acad. V. tab. III. fig. 120. 14.
- Voet.* Coleopt. I. n. 39. 40. tab. 27. fig. 39. 40.
- Schäffer.* Ic. Inf. Ratisb. tab. 201. fig. 3.
- Harrer* Besch. d. Schäff. Inf. I. B. n. 17. p. 22.
- Herbst.* Nat. d. K. II. n. 197. p. 304. tab. 20. fig. 2.
- Panzer* Symb. ent. I. tab. 5. fig. 3. 4. 5.
- Ent. germ. I. n. 67. p. 17.

In Germania australi raro, in stercore bovino.

1875

1876

1877

1878

1879

1880

1881

1882

1883

1884

1885

1886

1887

1888

1889

1890

1891

1892

1893

1894

1895

1896

1897

1898

1899

1900

1901



*Scarabaeus laticollis* Fabr.

Per Sturm fecit



SCARABAEVS laticollis.

*Der breitbalsichte Dungkäfer. Le Hottentot. Geoffr.*

*Scarabaeus laticollis*: exscutellatus muticus niger, clypeo sexdentato, elytris sulcatis. *Fabric.* Syst. Ent. n. 110. p. 31. *Mant. Inf. T. I. n. 160. p. 16. Ent. Syst. T. II. n. 206.. p. 62.*

*Scarabaeus laticollis.* *Linn.* Syst. Nat. n. 38. p. 549. ed. XIII. n. 38. p. 1554. *Geoffr.* Inf. T. I. n. 2. p. 89.

*Sulzer* abgek. Gesch. d. Inf. Tab. I. fig. 3.

*Voet.* Coleopt. I. tab. 27. fig. 41.

*Herbst* Nat. d. Käf. II. n. 198. p. 307. tab. 20. fig. 6.

*Panzer* symb. ent. tab. 6. fig. 6. 7.

— *Ent. germ. I. n. 63. p. 17,*

Habitat in stercore.

a Magnitudo naturalis. b Capitis clypeus auctus.







*Scarabaeus Schaefferi* Fabr.

1053



SCARABAEVS - Schäfferi.

*Der Schäfferskäfer. Das Langbein oder der Stelzenkäfer. Le Boufier  
araignée. Geoffr.*

*Scarabaeus Schäfferi*: exscutellatus muticus, thorace rotundato, clypeo emarginato, clytris triangulis, femoribus posticis elongatis dentatis. *Fabric. Syst. Ent.* n. 117. p. 29. *Spec. Inf. T. I. n. 148. p. 32.* *Mant. Inf. T. I. n. 169. p. 17.*  
*Ent. syst. T. II. n. 220. p. 66.*

*Scarabaeus Schäfferi. Linn. Syst. Nat. n. 41. p. 550. ed. XIII. n. 41. p. 1556.*

*Geoffr. Inf. T. I. n. 9 p. 92.*

*Scop. carn. n. 24. ic. 24.*

*Voet. Coleopt. I. n. 17. tab. 25. fig. 17.*

*Schäffer Abhandl. I. 148. tab. 3. fig. 20.*

— *Ic Inf. Ratisb. tab. 3. fig. 8.*

*Acht und vierzigstes Heft.*

*Harrer* Besch. d. Schöff. Inf. 1 B. n. 19. p. 24.

*Herbst* Nat. d. K. II. n. 201. p. 313. tab. 20. fig. 3.

*Panzer* Ent. germ. I. n. 70. p. 18.

Habitat in stercore, in montosis, editioribus.



*Scarabaeus flavipes* Fabr.

a. p. f.



SCARABAEVS flavipes.

*Der rundbrüstige Dungkäfer. Le Boufier fauve. Geoffr.*

*Scarabaeus flavipes*: exscutellatus muticus nigricans thoracis marginibus, elytris pedibusque flavescens. *Fabric. Spec. Inf. app. p. 495. Mant. Inf. T. I. n. 177. p. 18. Ent. syst. T. I. n. 233. p. 70.*

*Geoffr. Inf. T. I. n. 6. p. 90.*

*Scarabaeus thoracocircularis. Laichard. Inf. tyr. I. n. 17. p. 24.*

*Schäffer Ic. Inf. Ratisb. tab. 74. fig. 6.*

*Harrer Besch. d. Schäff. Inf. I. B. n. 21. p. 26.*

*Herbst Archiv IV. n. 46. p. 12. tab. 19. b. fig. 19.*

— *Natur. d. K. II. n. 202. p. 316. tab. 20. fig. 7.*

*Panzer Ent. germ. I. n. 73. p. 18.*

Habitat in stercore bovino.

a Magnitudo naturalis. b Eadem aucta.

EXHIBIT

THE [illegible] OF [illegible]

[illegible text]

[illegible text]

[illegible text]

[illegible text]





*Scarabaeus ovalis* Fabr.

J. St. fec.



SCARABAEVS ovatus.

*Der eyrunde Dungkäfer.*

*Scarabaeus ovatus*: exscutellatus muticus niger, thorace rotundato subaeneo, elytris abbreviatis. *Fabric.* Syst. Ent. n. 124. p. 70, Spec. Inf. T. I. n. 158. p. 34. Mant. Inf. T. I. n. 180. p. 18. Ent. syst. T. II. n. 237. p. 70.

*Scarabaeus ovatus.* *Linn.* Syst. Nat. n. 46. p. 551. ed. XIII. n. 46. p. 155.

*Herbst* Archiv. IV. n. 55. p. 12. tab. 19. fig. 18.

— *Nat. d. Käf.* II. n. 204. p. 320. tab. 20. fig. 9.

*Panzer* Ent. germ. I. u. 75. p. 19.

Habitat in stercore animalium frequens.

a Magnitudo naturalis. b eadem aucta.

1877

1877

1877

1877

1877



*Clytra tridentata* Schneider.



CLYTRA tridentata.

*Der dreyzackige Sägekäfer. La Melolonte lifette. Geoffr.*

*Clytra tridentata*: caerulefscens, elytris testaceis puncto humerali nigro. *Schneider* N. Magaz. II. n. 10. p. 191.

*Cryptocephalus tridentatus*. *Fabric.* Syst. Ent. n. 5. p. 106. Spec Inf. T. I. n. 8. p. 139. Mant. Inf. T. I. n. 9. p. 79. Ent. syst. T. II. n. 14. p. 55.

*Chryfomela tridentata*. *Linn.* Syst. Nat. n. 73. p. 596. ed. XIII. n. 9. p. 1701. Fn. Suec. n. 546.

*Geoffr.* Inf. T. I. n. 3. p. 196.

*Degeer* Inf. V. n. 36. p. 333. tab. 10. fig. 10.

*Scop. carn.* n. 200. ic. 200.

*Schäffer* Ic. Inf. Ratisb. tab. 36. fig. 13. tab. 77. fig. 5.

*Harrer* Besch. d. Schäf. Inf. 1 B. n. 138. p. 125.

*Panzer* Ent. germ. I. n. 4. p. 189.

Habitat in Lonicera Xyloft. L. et in spicis fecalinis.

a Magnitudo naturalis. b Eadem aucta.





*Clytra humeralis* Schneider.

1. 10. f. 100



*[Faint, illegible text, possibly a species name or author's name]*

CLYTRA humeralis.

*Der Schneidersche Sägekäfer.*

*Clytra humeralis*: viridiaenea elytris testaceis, puncto humerali nigro, mandibulis exsertis. *Panzer*. Ent. germ. I. n. 5. p. 189.

*Clytra humeralis*. *Schneider* N. Magaz. II. n. 11. p. 192.

Habitat in Austria. Varietas antecedentis videtur, aucta duplo maior et mandibulis forcipatis exsertis gaudet.

a Magnitudo naturalis. b Eadem aucta.





*Clytra longimana* Schneider.

J. St. f.



CLYTRA longimana.

*Der langarmigte Sägekäfer. Gribouri à pattes longues.*

*Clytra longimana*: obscure aenea, elytris testaceis, puncto bascos nigro. *Schneider*  
N. Magaz. II. n. 10. p. 191. n. 9: p. 191.

*Cryptocephalus longimanus*. *Fabric*. Syst. Ent. n. 11. p. 107. Spec. Inf. T. I. n.  
16. p. 140. Mant. Inf. T. I. n. 19. p. 80. Ent. syst. T. II. n. 25. p. 58.

*Chrysomela longimana*. *Linn*. Syst. Nat. n. 95. p. 599. ed. XIII. n. 19. p. 1703.  
*Hübner* im Archiv VI. 1. tab. 31. fig. 1 — 4.

*Schäffer* Ic: Inf. Ratisb. tab. 62. fig. 7.

*Harrer* Besch. d. Schöff. Inf. I B. n. 142. p. 129.

*Panzer* Ent. germ. I. n. 10. p. 190.

Habitat in Trifolio montano, et Euphorb. Cypariff. Larva faccata.  
a Magnitudo naturalis. b Eadem aucta.

PLANTAE

The following is a list of the plants...

- 1. *...*
- 2. *...*
- 3. *...*
- 4. *...*
- 5. *...*
- 6. *...*
- 7. *...*
- 8. *...*
- 9. *...*
- 10. *...*
- 11. *...*
- 12. *...*
- 13. *...*
- 14. *...*
- 15. *...*
- 16. *...*
- 17. *...*
- 18. *...*
- 19. *...*
- 20. *...*
- 21. *...*
- 22. *...*
- 23. *...*
- 24. *...*
- 25. *...*
- 26. *...*
- 27. *...*
- 28. *...*
- 29. *...*
- 30. *...*
- 31. *...*
- 32. *...*
- 33. *...*
- 34. *...*
- 35. *...*
- 36. *...*
- 37. *...*
- 38. *...*
- 39. *...*
- 40. *...*
- 41. *...*
- 42. *...*
- 43. *...*
- 44. *...*
- 45. *...*
- 46. *...*
- 47. *...*
- 48. *...*
- 49. *...*
- 50. *...*





*Clytra Scopulina Schneider*

Ed. St. J. J.



*[Faint, illegible text, possibly a title or description of the illustration.]*

CLYTRA Scopolina.

*Der Scopolische Sägekäfer.*

*Clytra Scopolina*: nigra thorace rufo, elytris rufis, fasciis duabus cyaneis, pedibus nigris. *Schneider* N. Mag, II. n. 4. p. 189. var. *Clytr. quadrimac.*

*Cryptocephalus Scopolinus*. *Fabric.* Syst. Ent. n. 30. p. 111. Spec. Inf. T. I. n. 44. p. 145. Mant. Inf. T. I. n. 58. p. 83. Ent. syst. T. II. n. 79. p. 68.

*Chrysomela Scopolina*. *Linn.* Syst. Nat. n. 81. p. 697. ed. XIII. n. 58, p. 1703.

*Panzer* im Naturf. XXIV, n. 23. p. 17. tab. I. fig. 23.

— Ent. germ. I. n. 14. p. 191.

Habitat in dumetis primo vere.

PLANTAE

1848

Faint, illegible text, likely bleed-through from the reverse side of the page. The text appears to be a list or description of plants, possibly including names and dates.

PLANTAE



*Crioceris bimaculatā* Fabr.



*Carabus* *sp.*

CRIOCERIS bimaculata.

*Der Schnurkäfer mit zwey Flecken auf ieder Flügeldecke.*

*Crioceris bimaculata*: thorace rufo, elytris testaceis, maculis duabus atris. *Fabric.*

Ent. syst. T. II. n. 50. p. 12.

*Galleruca quadrimaculata*. *Fabric.* Ent. syst. T. II. n. 35. p. 20.

*Chrysomela quadrimaculata*. *Fabric.* Mant. Inf. T. I. n. 111. p. 75.

*Chrysomela quadrimaculata*. *Linn.* Syst. Nat. n. 77. p. 596. Fn. Suec. n. 571.

*Panzer* im Naturforsch. XXIV, n. 21. p. 15. tab. I. fig. 21.

— Ent. germ. I. n. 14. p. 169.

Habitat in floribus.

a Magnitudo naturalis. b Eadem aucta.

1870

THE UNIVERSITY OF CHICAGO

LIBRARY

1870

1870

1870

1870

1870

1870





*Cerambyx crinitus* Schneider

J. St. f.



*[Faint, illegible text, possibly a species name or classification]*

CERAMBYX crinitus.

*Der borstige Bokkäfer.*

*Cerambyx crinitus*: thorace spinoso, elytris laevibus rufis fasciis tribus glaucis, antennis longis. *Panzer* Ent. germ. I. n. 13. p. 249.

Habitat in Germania. *Dn. Schneider.*

*C. fascicul.* F. paullo maior. Antennae corpore longiores pilosae fusco ferrugineae. Caput et thorax ferruginea. Thorax spina acuta prominente. Elytra pallidiora apice omnino integra dorso laevia fasciis tribus glaucis subrebandis, margine pilosa. Pedes rufi.

a Magnitudo naturalis. b Eadem aucta.





*Lamia atomaria* Fabr.

Pl. Tab. 12.



LAMIA atomaria.

*Der bestaubte Zauberkäfer.*

*Lamia atomaria*: thorace spinoso tuberculatoque cinerea, elytris fusco-variis punctis elevatis nigris scabris, antennis longis. *Fabric.* Ent. syst. T. II. n. 17. p. 271.

*Panzer* Ent. germ. I. n. 3. p. 250.

Habitat in aedibus, in ligno antiquo.

a Magnitudo naturalis. b Eadem aucta.

1850-1851

1852-1853

1854-1855

1856-1857

1858-1859

1860-1861

1862-1863

1864-1865

1866-1867

1868-1869

1870-1871

1872-1873

1874-1875

1876-1877

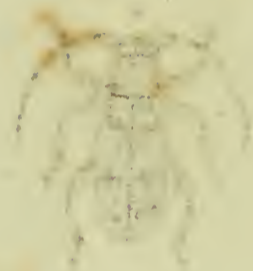
1878-1879





*Lamia varia* Fabr.

Jac. Sturmi sculp.



LAMIA varia.

*Der bunte Zauberkäfer.*

*Lamia varia*: thorace spinoso tuberculatoque, corpore nigro cinereoque vario, femoribus clavatis, antennis mediocribus. *Fabric.* Ent. syst. T. II. n. 18 p. 271.

*Cerambyx varius.* *Fabric.* Mant. Inf. T. I. n. 2. p. 130.

*Roff.* Faun. etrusc. I. ed. *Hellw.* n. 360. p. 153.

*Panzer* Ent. germ. I. n. 4. p. 250.

Habitat in sylvaticis montosis.

a Magnitudo naturalis. b Eadem aucta.





*Lannia curculionoides* Fabr.



LAMIA curculionoides.

*Der rüsselkäferartige Zauberkäfer. Der sechsaugichte Bockkäfer.  
La Lepture aux yeux de Paon. Geoffr.*

*Lamia curculionoides*: thorace mutico fusca, thorace coleoptrisque oculis quatuor  
atris. *Fabric.* Syst. Ent. n. 20. p. 175. *Spec. Inf. T. I. n. 28.* p. 221. *Mant.*  
*Inf. T. I. n. 34.* p. 159. *Ent. syst. T. II. n. 60.* p. 282.

*Cerambyx curculionoides.* *Linn.* Syst. Nat. n. 64. p. 634. ed. XIII. n. 64. p. 1836.  
*Geoffr.* *Inf. T. I. n. 5.* p. 210.

*Voet* *Coleopt. T. II. n. 104.* tab. 21. fig. 104.

*Schaeffer*  *Ic. Inf. Ratisb. Tab. 39. fig. 1. tab. 153. fig. 5.*

*Harrer* *Beschr. d. Schäff. Inf. 1 Th. n. 338.* p. 207.

*Panzer* *Ent. germ. I. n. 8.* p. 251.

Habitat in sylvaticis.







*Lamia Fuliginator* Fabr.



LAMIA Fuliginator.

*Der Schlotfeger. Le Capricorne ovale cendre. Geoffr.*

*Lamia Fuliginator*: thorace subspinoso nigra, elytris cinerascensibus antennis brevibus. *Fabric.* Syst. Ent. n. 23. p. 175. Spec. Inf. T. I. n. 34. p. 222. Mant. Inf. T. I. n. 44. p. 140. Ent. syst. T. II. n. 72. p. 286.

*Cerambyx Fuliginator.* *Linn.* Syst. Nat. n. 43. p. 539. ed. XIII. n. 43. p. 1834. *Geoffr.* Inf. T. I. n. 8. p. 205.

*Voet.* Coleopt. II. n. 30. tab. 8. fig. 30.

*Panzer* Ent. germ. I. n. 10. p. 254.

Habitat in montosis sylvaticis. Variat aetate tota nigra.





*Lamia rufipes* Fabris

J. St. f.



1871 - 1872

LAMIA rufipes.

*Der rothfüßigte Zauberkäfer.*

*Lamia rufipes*: thorace spinoso nigra, elytrorum scutura alba, antennarum basi  
pedibusque rufis. *Fabric.* Ent. syst. T. II. n. 83. p. 288.

*Voet.* Coleopt. II. n. 31. tab. 9. fig. 31.

*Panzer* Ent. germ. I. n. 12. p. 254.

Habitat in Quercu.







*Lamia lineata* Fabr.

J St. fec



LAMIA lineata.

*Der linirte Zauberkäfer.*

*Lamia lineata*: thorace spinoso atra, elytris marginibus lineisque duabus utrinque  
coeuntibus albis. *Fabric.* Mant. Inf. T. I. n. 55. p. 141. Ent. syst. T. II. n.  
85. p. 289.

*Lamia Scopoli.* *Herbst* Archiv. V. n. 12. p. 91. tab. 25. fig. 11.

*Panzer* Ent. germ. I. n. 15. p. 255.

Habitat in montosis et sylvaticis editioribus.





*Lamia vittigera* Hellw.

J. St. fce



LAMIA vittigera.

*Der gebänderte Zauberkäfer.*

*Lamia vittigera*: thorace spinoso oleagineo-fusca, futura, vittisque tribus albis a capite ad apicem elytrorum ductis. *Roff. faun. etrusc. I. ed. Hellw. n. 369. p. 159. Lamia Molitor etrusca.*

Habitat in Germania.

Distincta ab antecedenti species.















