

Bl. 49 - 54 mit je 24 Kugeln

mit je 1 Textblatt

coll. cycl. Vllt 21/VIII.50

26

von G. H. ...


Inhalt

des neun und vierzigsten Hefts.

-
- Tab. 1. *Scarabaeus stercorarius* Fabric.
— 2. *Scarabaeus vernalis* Fabric.
— 3. *Scarabaeus sylvaticus* Fabric.
— 4. *Scarabaeus lunaris* Fabric.
— 5. *Scarabaeus emarginatus* Fabric.
— 6. *Scarabaeus camelus* Fabric.
— 7. *Scarabaeus capra* Fabric.
— 8. *Scarabaeus xiphias* Fabric.
— 9. *Scarabaeus fracticornis* Preysler.
— 10. *Scarabaeus Geoffroyae* Sulzer.
— 11. *Scarabaeus pusillus* Herbst
— 12. *Tenthredo usulata* Fabric.
— 13. *Tenthredo enodis* Fabric.
— 14. *Tenthredo caerulea* Fabric.
— 15. *Tenthredo rosae* Fabric.
— 16. *Tenthredo pagana* Panzer.
— 17. *Tenthredo morio* Fabric.
— 18. *Tenthredo centifoliae* Panzer.
— 19. *Vespa vulgaris* Fabric.
— 20. *Vespa germanica* Fabric.
— 21. *Vespa faxonica* Fabric.
— 22. *Vespa gallica* Fabric.
— 23. *Vespa parietum* Fabric.
— 24. *Vespa parietina* Fabric.

QL
482
G3
P19
1796
[V. 97]
Hf 49-51
SM 23



Scarabaeus stercorarius Fabr.

SCARABAEVS stercorarius.

Der gemeine Dungkäfer. Der deutsche stahlblaue Ross - oder Mistkäfer. Der grosse schwarze Mistkäfer. Der Pferddungkäfer. Le grand Pillulaire. Geoffr. Scarabé fouille merde. Degeer.

Scarabaeus stercorarius: scute'latus muticus ater, clypeo rhombeo: vertice prominulo: elytris sulcatis. *Fabric. Syst. Ent. n. 60. p. 17. Spec. Inf. T. I. n. 74. p. 18. Mant. Inf. T. I. n. 8. p. 10. Ent. syst. T. IV. n. 97. p. 30.*

Scarabaeus stercorarius. Linn. Syst. Nat. n. 42. p. 550. ed. XIII. n. 42. p. 1549. Fa. Suec. n. 388.

Geoffr. Inf. T. I. n. 9. p. 75.

Degeer Inf. T. IV. n. 4 p. 151. tab. 9. fig. 10. 11.

Scarabaeus finosus costatus. Voet Coleopt. T. I. p. 90. n. 134. tab. 20. fig. 134.

Herbst Nat. d. K. T. II. n. 157. p. 252. tab. A. fig. 1. 2 — 20.

Neun und vierzigstes Heft,

Frisch Inf. T. IV. 13. tab. 6.

Scop. carn. n. 26. ic. 26.

Schäffer Ic. Inf. Ratisb. tab. 5. fig. 1. tab. 23. fig. 1. 9.

Harrer Besch. d. Schöff. Inf. I. B. n. 10. p. 15.

Panzer Ent. germ. I. n. 30. p. 8.

Habitat in et sub stercore equino. Variat magnitudine, colore nigro, atro-violaceo, testaceo. Ex America septentrionali allatus, praeter magnitudinem minorem non differt.



Scarabaeus vernalis Fabr.



SCARABAEVS vernalis.

*Der Frühlings - Dungkäfer. Der kleine blaue Frühlings - Mistkäfer.
Le petit Pillulaire. Geoffr. Scarabé printanier. Degeer.*

Scarabaeus vernalis: scutellatus muticus, elytris glabris laevissimis, clypeo rhombico: vertice prominulo. *Fabric* Syst. Ent. n. 61. p. 17. Spec. Inf. T. I. n. 75. p. 19. Mant. Inf. T. I. n. 82. p. 10. Ent. syst. T. I. n. 98. p. 31.

Scarabaeus vernalis. *Linn.* Syst. Nat. n. 43. p. 541. ed. XIII. n. 43. p. 1549. Fn. Succ. n. 389.

Geoffr. Inf. T. I n. 10. p. 77.

Degeer Inf. T. IV. tab. 10. fig. 4.

Scarabaeus fimosus glaber. *Voet* Coleopt. T. I. p. 91. n. 135. tab. 20. fig. 135.

Sulzer abgek. Gesch. d. Inf. p. 17. tab. 1. fig. 6.

Herbst Nat. d. K. T. II. n. 158. p. 258. tab. 18. fig. 1.

Scop. carn. n. 27. ic. 27.

Panzer Ent. germ. I. n. 21. p. 9.

Habitat in stercore equino primo vere et per totam aestatem. Magnitudine variat.



Scarabaeus sylvaticus Perfoon.

C. St. f.

SCARABAEVS sylvaticus.

Der Wall-Dungkäfer.

Scarabaeus sylvaticus: scutellatus n. cus ater, clypeo rhombeo vertice prominulo: elytris fulcatis, fulcis transversim striatis, thorace punctato. *Panzer* Ent. germ. I. n. 31. p. 8.

Scarabaeus stercorosus. *Scriba* Journ. III. p. 250.

Rossi Faun. etrusc. T. I. ed. *Hellw.* n. 17. p. 8. *

Habitat in sylvaticis in stercore, et in fungis.

Haec est illa nova et quasi intermedia species, quae limites differentiarum utriusque antecedentis speciei coniungere videtur.



Scarabaeus lunaris Fabr.

for 1800 re-



[Faint, illegible text, possibly a title or description]

SCARABAEVS lunaris.

*Der Zirkelkopf. Der Halbmond. Das fliegende schwarze Nashorn.
Der Mondschild. Der mondförmige Dungkäfer. Le Boufier Ca-
pucin. Geoffr. Scarabé lunaire. Degeer.*

Scarabaeus lunaris: exscutellatus thorace tricorni, medio obtuso bifido, capitis cornu erecto, clypeo emarginato. *Fabric.* Syst. Ent. n. 86. p. 22. Spec. Inf. T. I. n. 108. p. 24. Mant. Inf. T. I. n. 120. p. 13. Ent. syst. T. I. n. 150. p. 46.

Scarabaeus lunaris. *Linn.* Syst. Nat. n. 10. p. 543. ed. XIII. n. 10. p. 1537.
Fn. Suec. n. 379.

Geoffr. Inf. T. I. n. 1. p. 88.

Degeer Inf. T. IV. n. 2. p. 149. tab. 10. fig. 1.

Roefel Inf. Bel. T. II. p. 21. tab. B. fig. 2.

Frisch Inf. IV. p. 15. tab. 7.

Scop. carn. n. 22. ic. 22.

Scarabaeus ligiceps densispina. Voet Coleopt. T. II. p. 18. 19. n. 24. 25. 26. 27.
tab. 25. fig. 24. 25. tab. 26. fig. 26. 27.

Herbst Nat. d. K. T. II. n. 57. p. 39. tab. 8. fig. 7. 8. 9.

Schäffer Abhandl. I. p. 134. tab. 3. fig. 1. 3.

— — Elem. ent. tab. 3. fig. 2. tab. 49. fig. 3.

— — Ic. Inf. Ratisb. tab. 63. fig. 2. 3.

Harrer Besch. d. Schöff. Inf. I. B. n. 4. p. 17.

Panzer Ent. germ I n. 51. p. 13. cum icone.

Habitat in stercore bovino et equino. Variat elytris castaneis.



a
M

Scarabaeus emarginatus Fabr.



SCARABAEVS emarginatus.

Der mondförmige Dungkäfer mit dem ausgerändetem Scheitelhorn.

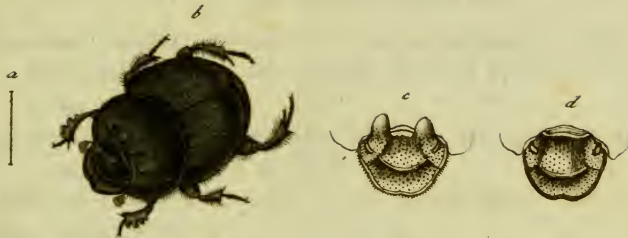
Scarabaeus emarginatus: exscutellatus thorace inaequali subtricorni, capitis cornu erecto emarginato. *Fabric. Ent. syst. T. I. n. 151. p. 46.*

Pod. mus. graec. n. 3. tab. 1. fig. 1.

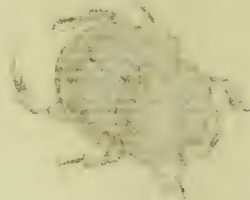
Panzer Ent. germ. I. n. 52. p. 13.

Habitat in stercore. Varietas potius antecedentis videtur. Vid *Roff. faun. etrusc. ed. Hellw. T. I. p. 342.* et *Scbrank Naturf. XXIV. p. 60.* Praeter corniculum apice bifidum s. emarginatum non differre a *Scar. lunari* mihi et aliis visus est.

a Capitis cornu emarginatum et auctum sistit.



Scarabaeus Camelus Fabr.



Faint, illegible text or markings at the bottom of the page.

SCARABAEVS Camelus.

Der Kamel-Dungkäfer.

Scarabaeus Camelus: exscutellatus thorace quadridentato, clypeo postice subbicorni, corpore atro. *Fabric. Mant. Inf. T. I. n. 128. p. 13. Ent. syst. T. I. n. 159. p. 49.*

Scarabaeus Vitulus. Fabric. Gen. Inf. Mant. p. 209. Spec. Inf. T. I. n. 127. p. 29. Mant. Inf. T. I. n. 145. p. 15.

Herbst Nat. d. Käf. T. II. n. 122. p. 204. tab. 14. fig. 9.

Panzer Naturf. XXIV. p. 6. n. 7. tab. 1. fig. 7.

— — *Ent. germ. I. n. 54. p. 14.*

Habitat in stercore.

a Magnitudo naturalis. b Eadem aucta Maris. c Clypeus Maris. d Clypeus
Feminae, auctus.



Scarabaeus Capra Fabr.

Jac. Sturm fecit.



SCARABAEVS Capra.

Der Ziegen-Dungkäfer.

Scarabaeus Capra: exscutellatus thorace mutico, occipite cornibus duobus subar-
cuatis, corpore nigro obscuro. *Fabric.* Mant. Inf. T. I. n. 144. p. 15. Ent.
syst. T. I. n. 180. p. 55.

Scriba Journ. I. n. 31. p. 52.

— — Beytr. I. tab. 4. fig. 2.

Roffi Faun. etrusc. T. I. ed. *Hellw.* n. 30. p. 14.

Panzer Ent. germ. I. n. 56. p. 14.

Habitat in stercore. Mera varietas *Scar. Tauri* F.

a Magnitudo naturalis. b Eadem aucta Maris, c Thorax cum clypeo auctus Feminae.

PLANTAS DE LA SIERRA DE
CANTÓN

1. *...*
2. *...*
3. *...*
4. *...*
5. *...*
6. *...*
7. *...*
8. *...*
9. *...*
10. *...*
11. *...*
12. *...*
13. *...*
14. *...*
15. *...*
16. *...*
17. *...*
18. *...*
19. *...*
20. *...*
21. *...*
22. *...*
23. *...*
24. *...*
25. *...*
26. *...*
27. *...*
28. *...*
29. *...*
30. *...*
31. *...*
32. *...*
33. *...*
34. *...*
35. *...*
36. *...*
37. *...*
38. *...*
39. *...*
40. *...*
41. *...*
42. *...*
43. *...*
44. *...*
45. *...*
46. *...*
47. *...*
48. *...*
49. *...*
50. *...*



Scarabaeus Niphias Fabr.



[Faint, illegible handwritten text]

SCARABAEVS Xiphias.

Der Spies - Dungkäfer.

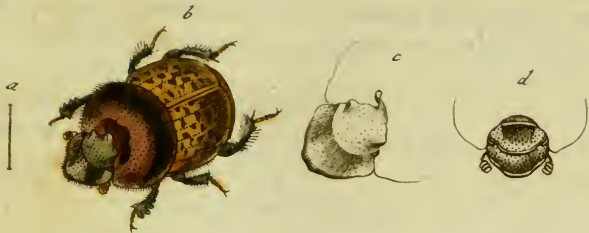
Scarabaeus Xiphias: exscutellatus thorace mutico antice subacuminato, occipite spina erecta, clypeo integro. *Fabric.* Ent. Syst. T. I. n. 193. p. 59.

Panzer Ent. germ. I. n. 36. p. 16.

Habitat in stercore bovino.

Copris media Kugelann. quam in *Faun.* XXXVII. 4. exhibui, omnino a *Scarab. Xiph.* F. diversissima.

a Magnitudo naturalis. b Eadem aucta Maris. c Clypeus Feminae. d Clypeus Maris, auctus.



Scarabaeus fracticornis Preyler.

des. Schum jr.



[Faint, illegible text or handwriting at the bottom of the page.]

SCARABAEVS fracticornis.

Das Preyslersche Bruchborn.

Scarabaeus exscutellatus: thorace rotundato fusco-aeneo, antice impresso, occipite spina infracta armato. *Preysler* Inf. bohem. n. 96. p. 99. tab. 1. fig. 6. a. b. fig. 7. a. b.

Schäffer Ic Inf. Ratisb. tab. 73. fig. 4. 5.

Harrer Besch. d. Schäff. Inf. I. B. n. 16. p. 21.

Panzer Ent. germ. I. n. 60. p. 15.

Habitat in stercore bovino.

a Magnitudo naturalis. b Eadem aucta Maris. c Clypeus Maris. d Clypeus Feminae, auctus.

Neun und vierzigstes Heft.

Handwritten title or header text, likely in a non-Latin script, possibly representing a botanical or geographical classification.

Main body of handwritten text, consisting of several lines of script. The text is highly illegible due to extreme blurring and fading, but appears to be a detailed description or list of items.

Handwritten text at the bottom right of the page, possibly a date or a signature.



Scarabaeus Geoffroyae Sulzer.



SCARABAEVS Geoffroyae.

Der Geoffroyſche Dungkäfer. Le Bouſier à couture. Geoffr.

Scarabaeus Geoffroyae: exſcutellatus muticus niger opacus laevis, thorace poſtice rotundato, clypeo emarginato, elytris margine antico ſinuatis. *Panzer Symb. ent. I. tab. 5. fig. 5. 6. 7. 8.*

Geoffr. Inf. T. I. n. 8. p. 91.

Sulzer abgek. Geſch. d. Inf. p. 18. tab. 1. fig. 7.

Scarabaeus Aethiops francofurtensis. Voet Coleopt. T. II. p. 20. n. 28. tab. 26. fig. 28.

Copris Geoffroyae. Scriba Journ. I. n. 35. p. 54.

Reſſi Faun. etruſc. T. I. ed. Helly. n. 35. p. 16.

Herſt Nat. d. K. T. II. tab. 20. fig. 5.

Schäffer Ic. Inf. Ratiſb. tab. 3. fig. 7.

Marrer Beschr. d. Schäf. Inf. I. B. n. 18. p. 23.

Panzer Ent. germ. I. n. 71. p. 18.

Habitat in stercore bovino.

Minime hunc coniungi cum *Scarab. pilular.* Linn. et Fabric. posse, iam
cum Cl. Cl. Hellwig et Scriba monuerunt.



Scarabaeus pusillus Herbst.



SCARABAEVS pusillus.

Der kleine Herbstsche Dungkäfer.

Scarabaeus pusillus: scutellatus niger, elytris piceis punctato-striatis. Herbst

Nat. d. K. T. II. n. 96. p. 155. tab. 12. fig. 12. tab. 18. fig. 6.

Preysler Inf. bohem. n. 100. p. 104. tab. 1. fig. 8. a. b.

Scriba Journ. I. n. 18. p. 47.

Panzer Ent. germ. I. n. 28. p. 8.

Habitat in stercore bovino.

a Magnitudo naturalis. b Eadem aucta.



Tenthredo ustulata Fabr.



Pieris brassicae

TENTHREDO *ustulata*.

Das Brandmabl. Die gebrannte Blatwespe. Mouche à Scie bleue à iambes noires. Degeer.

Tenthredo ustulata: antennis clavato-filiformibus exarticulatis, corpore nigro, abdomine caerulefcente, tibiis pallidis. *Fabris. Syst. Ent. n. 13. p. 922. Spec. Inf. T. I. n. 11. p. 407. Mant. Inf. T. I. n. 11. p. 253. Ent. syst. T. III. n. 12. p. 108.*

Tenthredo ustulata. Linn. Syst. Nat. n. 13. p. 922. ed. XIII. n. 13. p. 2656. Fn. Suec. n. 1542.

Degeer Inf. T. II. P. 2. n. 27. p. 277. tab. 39. fig. 19. 20.

Sulzer abgek. Gesch. d. Inf. p. 185.

— — Kennz. d. Inf. tab. 18. fig. 111.

Fuesl. Inf. helv. n. 911.

Roff. Faun. etrusc. T. II. n. 705. p. 22.

Habitat in sylvaticis, in Rosa canina.

De Synonymo *Degeer*. incertus haereo, qui huic *Teuthred. femora nigra* tribuit, quamvis reliqua quadrent.

a Magnitudo naturalis. b Eadem aucta.



Tenthredo enodis Fabr.



TENTHREDO enodis.

Die blaue blauflügelichte Blattwespe. Mouche à Scie bleue à ailes bleues. Degeer.

Tenthredo enodis: antennis clavato-filiformibus exarticulatis, corpore atro-caerulescente. *Fabric. Spec. Inf. T. I. n. 12. p. 408. Mant. Inf. T. I. n. 12. p. 253. Ent. syst. T. III. n. 13. p. 108.*

Tenthredo enodis. Linn. Syst. Nat. n. 11. p. 922. ed. XIII. n. 11. p. 2656. Degeer Inf. T. II. P. 2. n. 29. p. 282. tab. 40. fig. 6.

Tenthredo violacea. Fabric. It. norw. p. 64.

Roff. Faun. etrusc. T. II. n. 706. p. 22.

Habitat primo vere in Salice, Ligustro. Animal segue.

a Magnitudo naturalis. b Eadem aucta.



Tenthredo caerulescens Fabr.

TENTHREDO caerulefcens.

Die blaulichte Blatwespe.

Tentredo caerulefcens: antennis clavato-filiformibus exarticulatis caeruleo-nigra, abdomine flavo, alis macula fusca. *Fabric.* Syst. Ent. n. 18. p. 321. Spec. Inf. T. I. n. 26. p. 411. Mant. Inf. T. I. n. 28. p. 254. Ent. syst. T. III. n. 15. p. 108.

Roff. Faun. etrusc. T. II. n. 714. p. 25.

Habitat in Sylvaticis.

a Magnitudo naturalis. b Eadem aucta:



Tenthredo Rosae Fabr.



TENTHREDO Rosae.

Die Rosen-Blattwespe. La Mouche à Scie du Rosier. Geoffr.

Tenthredo Rosae: antennis clavato-filiformibus nigra abdomine flavo, alarum antillarum costa nigra. *Fabric.* Syst. Ent. n. 26. p. 322. Spec. Inf. T. I. n. 39. p. 413. Mant. Inf. T. I. n. 41. p. 255. Ent. syst. T. III. n. 18. p. 109.

Tenthredo Rosae. *Linn.* Syst. Nat. n. 30. p. 925. ed. XIII. n. 30. p. 2661. Fn. Suec. n. 1555.

Geoffr. Inf. T. II. n. 4. p. 272.

Degeer Inf. T. II. P. 2. n. 28. p. 279. tab. 39. fig. 27.

Roefel. Inf. Bel. T. II. Vesp. tab. 2.

Scop. carn. n. 722.

Schäffer Ic. Inf. Ratisb. tab. 55. fig. 10. 11.

Roff. Faun. etrusc. T. II. n. 726. p. 29.

Habitat larva et imago in Rosa eglanteria L. frequens, quam depascit.
a Magnitudo naturalis. b Eadem aucta.



Tenthredo pagana Mihi.



[Faint, illegible text or signature]

TENTHREDO . pagana.

Die Dorf - Blattwespe.

Tenthredo pagana: antennis clavato-filiformibus exarticulatis, flava, antennis capite thorace pedibusque atro-violaceis.

Habitat in sylvaticis regionis nostrae, rara.

Statura parva et affinitas praecedentium. Antennae nigrae certo situ atro-violaceae. Caput atro-violaceum nitidum immaculatum. Oculi fuscii. Thorax atro-violaceus immaculatus. Abdomen flavum. Pectus atro-violaceum nitidum. Alae fuscae margine antico crassiori atro-violaceo. Pedes atro-violacei, tarsis fuscis.

a Magnitudo naturalis. b Eadem aucta.

STADT- UND
LÄNDER-REISE

1845

1846

1847

1848

1849



Tenthredo Morio Fabr.



TENTHREDO Morio.

Die Mobren-Blattwespe.

Tentredo Morio: antennis septemnodiiis glabra atra, pedibus pallidis. *Fabric.*

Spec. Inf. T. I. n. 41. et n. 50. p. 416. Mant. Inf. T. I. n. 43. et n. 53. Ent.

syft. T. III. n. 55. p. 119.

Roff. Faun. etrusc. T. II. n. 728. p. 30.

Habitat in Viburno Opulo, et Salicibus.

a Magnitudo naturalis. b Eadem aucta.



Tenthredo centifoliae Mihi.



• TENTHREDO Centifoliae.

Die Rosenstauden - Wespe.

Tenthredo centifoliae: antennis septemnodiiis flava, capite thoracis antico, alarumque costa nigris.

Habitat in *Rosa eglanteria* L. cum *Tenthr. Rosae* F.

Statura et affinitas *Tenthred. spec. antennis inarticulatis*; *Tenthred. Eglanter* F. vero adeo similis, ut fere pro eandem habuerim, nisi antennarum *articulata* fabrica, quae *inarticulata* in illa, sententiam jufferint mutare. Hinc, si excipis antennas, prorsus descriptio illustr. *Fabric.* ad nostram ableganda.

Geoffroyus nostram coram habuisse omnino videtur, cum describeret feminam *suam* *Tenthred. Rosae*, quod ex verbis ipsius Cl. Viii luculenter adpret:

On en trouve dont le dessus du corcelet n'est pas noir entièrement, mais qui ont au haut et au bas des taches safrannées faites en losange et qui se

touchent par leurs pointes dans le milieu du corcelet; celles là sont les femelles dans les quelles on voit distinctement la petite scie de l'aiguillon. Elles ont encore un autre différence, c'est que dans ces femelles *les anneaux des antennes sont tres distincts*, au lieu que dans les autres il n'y a que les deux premiers anneaux les plus proches de la tete qu'on puisse distinguer, et tout le reste de l'antenne semble n'être composé que d'un seul anneau tres long. T. II. p. 273.

a Magnitudo naturalis. b Eadem aucta. c Antenna aucta.



Vespa vulgaris Fabr.

VESPA vulgaris.

Die gemeine Wespe. La Guêpe commune. Geoffr.

Vespa vulgaris: thorace utrinque lineola interrupta, scutello quadrimaculato, abdominis incisuris punctis nigris distinctis. *Fabric.* Syft. Ent. n. 9. p. 364. *Spec. Inf. T. I. n. 9. p. 460. Mant. Inf. T. I. n. 10. p. 287. Ent. syft. T. III. n. 10. p. 256.*

Vespa vulgaris. *Linn.* Syft. Nat. n. 4. p. 949. ed. XIII. n. 4. p. 2750. *Faun. Suec. n. 1670.*

Geoffr. Inf. T. II. n. 2. p. 369.

Degeer Inf. T. II. P. 2. tab. 26. fig. 6. 7.

Scop. carn. n. 825.

Schrank. austr. n. 787.

Schäffer Ic. Inf. Ratisb. tab. 35. fig. 4.

Roffi Faun. etrusc. T. II. n. 861. p. 83.

Nidificat sub tectis in pagis, infidiatur antliatis, praedatur mel apum, pomariis et vineis nocentissima. Varietas minor scutello bipunctato rarior.

a Magnitudo naturalis. b Caput auctum.



Vespa germanica Fabr.

VESPA germanica.

Die deutsche Wespe.

Vespa germanica: thorace utrinque lineola interrupta, scutello quadrimaculato, abdomine flavo, primo segmento maculis tribus, reliquis transversa dentata.

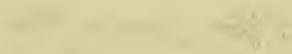
Fabric. Ent. syst. T. III. n. 11. p. 256.

Habitat in sylvaticis, saepius et in pratis, in dumetis, et hortis in floribus. Incertus sum an veram *V. germanic.* *Fabr.* heic tradidisse contigit.



Vespa saxonica Fabr.

Jac. Sturm fec.



VESPA saxonica.

Die sächsische Wespe.

Vespa saxonica: thorace utrinque lineola, scutello quadrimaculato, abdominis incisuris basi nigris apice flavis. *Fabric.* Ent. syst. T. III. n. 12. p. 256.

Schäffer Ic. Inf. Ratisb. tab. 74. fig. 5. ?

Habitat ad parietes hortorum et ad muros, infrequens.

Si veram *V. saxonicam* F. hic depinxisse contigit, quod equidem mihi persuasum est, vix ac ne vix eam pro *Varietate Vesp. vulg.* salutare malletm.

a Magnitudo naturalis. b Caput auctum.



Vespa gallica Fabr.

F. de. fec.



VESPA gallica.

Die französische Wespe. La Guepe à anneaux bordées de jaune, et deux taches jaunes. Geoffr.

Vespa gallica: thorace utrinque lineola punctisque duobus, scutello sexmaculato, abdominis incisueris flavis, secunda bimaculata. *Fabric. Spec. Inf. T. I. n. 10. p. 460. Mant. Inf. T. I. n. 11. p. 287. Ent. syst. T. III. n. 13. p. 257.*

Vespa gallica. Linn. Syst. Nat. n. 7. p. 949. ed. XIII. n. 7. p. 2751.

Geoffr. Inf. T. II. n. 5. p. 374.

Schrank. inf. austr. n. 789.

Schäffer Ic. Inf. Ratisb. tab. 24. fig. 5. tab. 35. fig. 5. et tab. 71. fig. 2. et tab. 91. fig. 5.

Rossi Fran. etrusc. T. II. n. 862. p. 83.

Habitat in pagis, in sylvaticis, dumetis, in floribus passim ubique frequens.

Cl. Rossi ex *Schäfferi* Icon. tab. 24. fig. 5., et b à *Linne* tab. 35. fig. 5. huc referunt, in qua neutra figura, tam curate hanc *Vespam* delineatam cerno, ac in utraque illa a me adducta. Variare enim thoracis atque abdominis signaturis videtur, secundum morem huius tribus.



Vespa parietum Fabr.

Vespa parietum

VESPA parietum.

Die Wänder - Wespe. La Guepe à cinq bandes jaunes sur le ventre, la premier éloignée des autres. Geoffr.

Vespa parietum: nigra thorace punctis duobus, scutello bipunctato, abdomine fasciis quinque flavis: prima remotissima. *Fabric.* Syst. Ent. n. 26. p. 368. Spec.

Inf. T. I. n. 32. p. 463. Mant. Inf. T. I. n. 37. p. 289. Ent. syst. T. III. n. 46. p. 265.

Vespa parietum. *Linn.* Syst. Nat. n. 6. p. 949. ed. XIII. n. 6. p. 2751. Faun.

Suec. n. 1673.

Geoffr. Inf. T. II. n. 9. p. 376.

Scop. carn. n. 827.

Schrank. inf. austr. n. 793.

Roefel Inf. Bel. T. II. Vesp. tab. 17. fig. 8.

Roff. Faun. etrusc. T. II. n. 865. p. 85.

Habitat in foraminibus parietum ligneorum.

a Magnitudo naturalis. b Caput antice, auctum.



Vespa parietina Fabr.



VESPA parietina.

Die Wand - Wespe.

Vespa parietina: nigra labio thoraceque maculatis, abdomine fasciis supra quinque, subtus duabus flavis. *Fabric. Ent. syst. T. III. n. 53. p. 268.*

Habitat cum antecedenti.

Aequo minus ac *illustr.* Fabric. b. a *Linne* nomen in Fauna suec. n. 1679., huc commode, propter scutellum pene immaculatum in meo exemplo, adducere malui, multo minus ullam ex *Schäfferi* Iconibus (tab. 24. fig. 2. 3. 4.) quarum neutra descriptione tenus satisfacit. Si vero quis ullam ex istis adducat, in promptu est, hanc speciem ut alia quaevis ex tribu ista variare posse. Satis est veram *Vespa parietinam* *Fabr.* heic depinxisse, usque dum innotescet eiusdem nominis *Linneana*.

a Magnitudo naturalis. b Caput antice, auctum.

-
- Tab. 1. *Blaps glabra* Fabric.
 — 2. *Helops lanipes* Fabric.
 — 3. *Helops ater* Fabric.
 — 4. *Helops dentipes* Fabric.
 — 5. *Helops quisquil.* Fabric.
 — 6. *Helops laevigatus* Panzer.
 — 7. *Ips nigripennis* Fabric.
 — 8. *Mantis religiosa* Linn.
 — 9. *Mantis pagana* Fabric.
 — 10. *Panorpa communis* Fabric.
 — 11. *Raphidia Ophiopsis* Fabric.
 — 12. *Scolopendra coleoptrata* Fabric.
 — 13. *Scolopendra forficata* Fabric.
 — 14. *Scorpio cancrroides* Fabric.
 — 15. *Papilio Dan. Hyale* Fabric.
 — 16. *Papilio Dan. Palaeno* Fabric.
 — 17. *Papilio Dan. Edusa* Fabric.
 — 18. *Membracis aurita* Fabric.
 — 19. *Membracis cornuta* Fabric.
 — 20. *Membracis genifre* Fabric.
 — 21. *Tettigonia haematodes* Fabric.
 — 22. *Tettigonia Orni* Fabric.
 — 23. *Sigara striata* Fabric.
 — 24. *Sigara coleoptrata* Fabric.



Blaps glabra Fabri:

J. St. fec.



BLAPS - glabra.

Der glatte Todtenkäfer.

Blaps glabra. oblonga atra elytris laevissimis. *Fabric.* Ent. syst. T. I. n. 15. p. 109.

Helops glaber. *Fabric.* Syst. Ent. n. 9. p. 258. Spec. Inf. T. I. n. 14. p. 326. Mant.
Inf. T. I. n. 20. p. 214.

Panzer Ent. germ. I. n. 4. p. 39.

Habitat vulgaris in quisquiliis et locis impuris.

a Magnitudo naturalis. b Eadem aucta.

1872

1873

1874

1875

1876

1877

1878

1879

1880

1881

1882

1883



Helops lamipes Fabr.

J. St. fec.



HELOPS lanipes.

*Der Wollfuss. Der wollfüßichte Schattenkäfer. Le Tenebrion
bronzè. Geoffr.*

Helops lanipes: aeneus thorace quadrato, elytris striatis acuminatis, tarsis subtus pulvinatis. *Fabric.* Syst. Ent. n. 2. p. 257. Spec. Inf. T. I. n. 2. p. 394. Mant. Inf. T. I. n. 2. p. 213. Ent. syst. T. I. n. 4. p. 118.

Tenebrio lanipes: alatas aeneus, elytris subbifido mucronatis, plantis subtus hirsutis. *Linn.* Mant. Plant. II. p. 533. Syst. Nat. ed. XIII. n. 62. p. 2009.

Geoffr. Inf. T. I. n. 5. p. 349.

Scop. carn. n. 255. ic. 255.

Schrank inf. austr. n. 412.

Schäffer Ic. Inf. Ratisb. tab. 51. fig. 3.

Harrer Besch. d. Schäff. Inf. 1 Th. n. 188. p. 116.

Panzer Ent. germ. I. n. 1. p. 42.

Habitat in truncis putrescentibus arborum Pyri, Tiliae.

a Magnitudo naturalis. b Pes posticus auctus.



Helops ater Fabr.

J. St. fec.



HELOPS ater.

Der schwarze Schattenkäfer. Cardinal noir. Degeer,

Helops ater: elytris striatis. *Fabric. Syst. Ent. n. 7. p. 258. Spec. Inf. T. I. n. 11.*
p. 326. *Mant. Inf. T. I. n. 15. p. 214. Ent. syst. T. I. n. 21. p. 121.*

Pyrochroa nigra: nitida corpore ovato, thorace convexo, antennis pedibusque
fuscis. *Degeer Inf. V. n. 4. p. 248. Tab. I. fig. 23, 24.*

Sturm Verz. n. 1. p. 36. tab. I. fig. 1.

Panzer Ent. germ. I. n. 6. p. 43.

Habitat in suffocatis et quisquiliis.

a Magnitudo naturalis. b Eadem aucta.



Helops dentipes Fabr.

51 fig



HELOPS dentipes.

Der Schattenkäfer mit gezähnten Vordersehenkeln.

Helops dentipes; ater elytris fulcato-punctatis, femoribus anticis acute dentatis.

Fabric. Spec. Inf. T. I. n. 12. p. 326. Mant. Inf. T. I. n. 17. p. 214. Ent. syst. T. I. n. 24. p. 122.

Rossi Faun. ettusc. T. I. ed. Hellw. n. 585. p. 285.

Tenebrio caraboides. *Petagn.* Inf. calab. n. 129. p. 26. tab. I. fig. 15.

Ne mirentur quaeſo entomologi, me infectum, e Calabria, Etruria, et ex Coromandeliam ortum allatumque vernaculis nostris inferuisse, quod alias vix ausus fuisset, nisi idem quod hic fuit exemplum, in regione mea captum fuisset. Non moror reliquum, an idem cum Fabriciano specimine nostrum sit, quamvis ex esse quadret eius descriptio, et mihi sufficit indicasse, idem cum Rossiano et Petagn. omnimode convenire.

Habitat in ditone Noribergensi.

a Magnitudo naturalis. b Pes anticus auctus.



Helops quisquilius Fabr.



HELOPS quisquilius.

Der Kebricht - Schattenkäfer.

Helops quisquilius: niger antennis pedibusque ferrugineis. *Fabric.* Syft. Ent. n. 83
p. 258. Spec. Inf. T. I. n. 13. p. 326. Mant. Inf. T. I. n. 18. p. 214. Ent. syft.
T. I. n. 26. p. 122.

Tenebrio quisquilius. *Linn.* Syft. Nat. n. 3. p. 676. ed. XIII. n. 78. p. 2011. Fn:
Suec. n. 821.

Panzer Ent. germ. I. n. 7. p. 43.

Habitat in quisquiliis.

Similis *Helop. caraboid.* Fn. Germ. XXIV. 3. aſt non idem, et prorsus ab
illo diverſus.

a Magnitudo naturalis. b Eadem aueta.



Helops laevigatus Miki.



HELOPS laevigatus.

Der glatte Schattenkäfer.

Helops laevigatus: ater thorace subquadrato laevi, elytris laevibus punctato striatis.

Habitat rarior apud nos; semel captus a me.

Statura *Blaps femoral*. Fn. Germ. XXXIX. 5. Antennae filiformes apice crassiores, piceae. Caput atrum antice emarginaaum. Thorax subquadratus laevis, sub lente punctatus. Elytra atra laevia punctis per lineas longitudinales impressis, apice deflexa. Pedes nigri, digitis piceis. Femora clavata subtus canaliculata. Tibiae omnes triangulares, quod inprimis in anticis obtinet. Corpus subtus atrum.

a Magnitudo naturalis. b Eadem aucta.



Ips nigripennis Fabr.

J. St. fec.



IPS. nigripennis.

Der schwarzegedechte Rindennager. Anthrube rouge à etuis noirs. Degeer.

Ips nigripennis: rufa antennis elytris pectoreque nigris. *Fabric. Ent. syst. T. II. n. 10. p. 513.*

Silpha ruffica. Fabric. Syst. Ent. n. 5. p. 73. Spec. Inf. T. I. n. 5. p. 85. Mant. Inf. T. I. n. 6. p. 48.

Silpha ruffica. Linn. Syst. Nat. n. 10. p. 570. ed. XIII. n. 10. p. 1619. Fn. Suec. n. 449.

Anthribus ruber. Degeer Inf. T. V. p. 283. n. 1. tab. 8. fig. 12.

Vadm. nov. spec. inf. n. 7.

Triplex ruffica. Herbst N. G. d. K. T. V. n. 1. p. 147. tab. 49. fig. 12.

Schneider N. Mag. V. n. 1. p. 550.

Panzer Ent. germ. I. n. 5. p. 348.

Habitat in Boletis arboreis.

a Magnitudo naturalis. b Eadem aucta.

2000 (1999)

Faint, illegible text, likely bleed-through from the reverse side of the page. The text appears to be organized into several paragraphs and possibly a list or table, but the characters are too light and blurry to transcribe accurately.



Mantis religiosa Linn.

Jac. Sturm fec.

MANTIS religiosa.

Die grüne Fangheuschrecke. La Mante Geoffr.

Mantis religiosa: thorace levi subcarinato, elytris viridibus immaculatis. *Fabrîc.*

Spec. Inf. T. I. n. 19. p. 348. Ent. syst. T. III. n. 31. β . *Mantis oratoria.*

Mantis religiosa. Linn. Syst. Nat. n. 5. p. 690. ed. XIII. n. 5. p. 2050.

Roesel Inf. Bel. T. II. Gryll. tab. I. fig. 2. tab. II. fig. 6.

Sulzer abgek. Gesch. d. Inf. tab. 8. fig. 4.

Schäffer Elem. tab. 81.

Roff. Eaun. etrusc. T. I. ed. Hellw. n. 634. p. 319.

Habitat in vineis, arvis et in hortis.

Egregie Cel. *Hellwig* l. c. *Mant. religiosam* Linn., a *Mante oratoria* L. distinxit, quem secutus sum.



Mantis pagana Fabr.

Jac. G. f. sc.

MANTIS pagana.

Die Land - Fangheuschrecke.

Mantis pagana: alis reticulatis albis, macula laterali ferruginea, manibus chelatis.

Fabric. Mant. Inf. T. I. n. 37. p. 230. Ent. syst. T. III. n. 49. p. 24.

Raphidia Mantispa: pedibus anticis thoraci antice annexis, antennis thorace brevioribus. *Linn.* Syst. Nat. n. 2. p. 916. ed. XIII. n. 32. p. 2052.

Raphidia stiriaca. Pod. mus. graec. n. 101. tab. 1. fig. 15.

Scop. carn. n. 712. ic. 712.

Mantis perla. *Pall.* Spicil. zool. IX. p. 14. tab. I. fig. 8.

Devill. Ent. Tab. 3. fig. 13.

Habitat in pratis Germaniae, rarior.

a Magnitudo naturalis. b Pes anticus auctus.



Panorpa communis Fabr.

Jac. Sturm fec.

PANORPA communis.

Die gemeine Scorpionsfliege. La Mouche Scorpion. Geoffr.

Panorpa communis: aliis aequalibus nigro maculatis. *Fabric.* Syst. Ent. n. 1. p. 313.
Spec. Inf. T. I. n. 1. p. 400. Mant. Inf. T. I. n. 1. p. 251. Ent. syst. T. III.
n. 1. p. 97.

Panorpa communis. *Linn.* Syst. Nat. n. 1. p. 915. ed. XIII. n. 1. p. 2645. Fn.
Succ. n. 1516.

Geoffr. Inf. T. II. n. 1. p. 260. tab. 14. fig. 2.

Degeer Inf. T. II. P. 2. p. 86. tab. 24 fig. 3. 4.

Sulzer abgek. Gesch. d. Inf. tab. 25. fig. 5. 6.

Schäffer Ic. Inf. Ratisb. tab. 88. fig. 7.

Habitat frequens in dumetis, victitans rapina in primis antliatorum et tinearum. Mas cauda chelifera, femina inermi.

a Magnitudo naturalis. b Maris cauda chelifera, aucta.

[The text in this section is extremely faint and illegible due to the quality of the scan. It appears to be a list or a series of entries, possibly containing names and dates.]



Raphidia Ophiopsis Fabr.



RAPHIDIA Ophiopsis.

Die Kamelbalsfliege. La Raphidie.

Raphidia Ophiopsis: alis immaculatis. *Fabric.* Spec. Inf. T. I. n. 2. p. 402. Mant.

Inf. T. I. n. 2. p. 251. Ent. syst. T. III. n. 1. p. 99.

Raphidia Ophiopsis: thorace cylindrico. *Linn.* Syst. Nat. n. 2. p. 402. ed. XIII.

n. 1. p. 2647. Fn. Suec. n. 1517.

Geoffr. Inf. T. II. n. 1. p. 233.

Roefel Inf. Bel. T. III. app. tab. 21. fig. 6. 7.

Sulzer abgek. Gesch. d. Inf. tab. 25. fig. 9.

Schüffer Ic. Inf. Ratisb. tab. 95. fig. 12.

Degeer Inf. T. II. n. 2. p. 93. tab. 25. fig. 4.

Habitat in hortis, pinetis; victitans rapina.

a Magnitudo naturalis. b Eadem aucta.



Scolopendra coleoptrata Fabr.

Tab. 70

SCOLOPENDRA coleoptrata.

Der geschildete Scolopender.

Scolopendra coleoptrata: pedibus utrinque 14 elongatis, corpore scutellato. *Fabric.*
Syst. Ent. n. 2. p. 429. Spec. Inf. T. I. n. 2. p. 531. Mant. Inf. T. I. n. 2. p.
341. Ent. syst. T. III. n. 2. p. 389.

Scolopendra coleoptrata. *Linn.* Syst. Nat. n. 2. p. 1062. ed. XIII. n. 2. p. 3015.

Iulus araneoides. *Pall.* Spicil. zool. IX. p. 85. tab. 4. fig. 16.

Habitat in suffocatis, locis udis impuris, in fimetis. Incertus sum an veram
Scolop. coleoptr. *F. et L.* hic delineaverim.

a Magnitudo naturalis. b Pes auctus.



Scolopendra forficata Fabr:

SCOLOPENDRA forficata,

Der Scheeren - Scolopender. La Scolopendre à trente pattes. Geoffr.

Scolopendra forficata: pedibus utrinque quindecim. *Fabric. Spec. Inf. T. I. n. 3*
p. 532. *Mant. Inf. T. I. n. 3. p. 311. Ent. syst. T. III. n. 4. p. 390.*

Scolopendra forficata. Linn. Syst. Nat. n. 3. p. 1062. ed. XIII. n. 3. p. 3016. Fn.
Suec. n. 2064.

Geoffr. Inf. T. II. n. 1. p. 674.

Sulzer Kennz. d. Inf. tab. 24. fig. 153.

Schäffer elem. ent. tab. 111. fig. 1.

Scop. carn. n. 1146.

Habitat sub plantis putridis, sub fimetis, in hortis, in ligno exeso frequens.



Scorpio canceroides Fabr.

1776

SCORPIO cancroides.

*Der Krebsartige Scorpion. Die Scorpion - Spinne. Le Scorpion
araignée. Geoffr.*

Scorpio cancroides: abdomine ecaudato ovato depresso fusco, manibus oblongis.

Fabric. Spec. Inf. T. I. n. 7. p. 551. Mant. Inf. T. I. n. 8. p. 343. Ent. syst.

T. III. n. 10. p. 436.

Phalangium cancroides. Linn. Syst. Nat. n. 4. p. 1028. ed. XIII. n. 4. p. 2944. Fn.

Suec. n. 1968.

Geoffr. Inf. T. II. n. 1. p. 618.

Degeer Inf. T. VII. n. 2. p. 355. tab. 19. fig. 14.

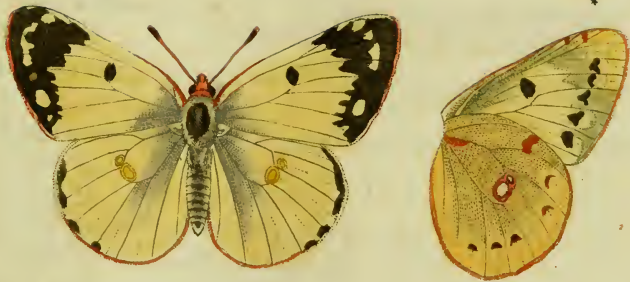
Roefel Inf. Bel. T. III. tab. 64.

Frisch Inf. T. VIII. tab. 1.

Schäffer Elem. tab. 38.

Habitat in umbrosis suffocatis. Retrogradus vicitat Hemerobio pulsatorio, Acaris.

a Magnitudo naturalis. b Eadem aucta.



Papilio D. Hyale Fabr.



PAPILIO Danaus Hyale.

Der Pomeranzenvogel. Der pomeranzengelbe Heuvogel. Der Geis-
staudenfalter. Le Souci Geoffr.

Papilio Danaus Hyale: alis rotundatis flavis: posticis macula fulva, subtus puncto
sesquialtero argenteo. *Fabric. Ent. syst. T. IV. n. 649. p. 207.*

Papilio Danaus Hyale. Linn. Syst. Nat. n. 100. p. 764. ed. XIII. n. 100. p. 2270.
Fn. Suec. n. 1040.

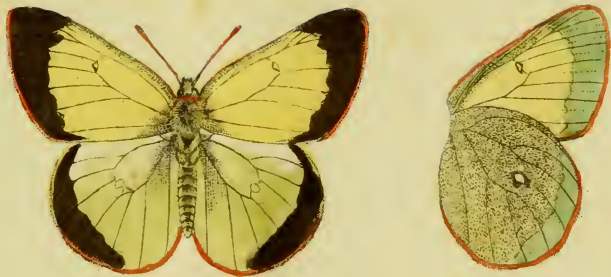
Geoffr. Inf. T. II. n. 48. p. 112.

Papilio Palæno. Esper. eur. Schm. T. I. tab. 4. fig. 2.

Schäffer Ic. Inf. Ratisb. tab. 149. fig. 1. 2. 3.

Rösel Insekt. B. T. III. p. 265. tab. 46. fig. 5. 6.

Dieser Falter kommt gewöhnlich nach der Heuerndte auf Wiesen und freien
grasigten Plätzen zum Vorschein.



P. D. Palaeno Fabr.



PAPILIO Danaus Palaeno.

Der Silberpunkt. Der Kronrickenfalter.

Papilio Danaus Palaeno: alis integerrimis flavis apice nigris margineque fulvis; posticis subtus puncto argenteo. *Fabric.* Ent. syst. T. IV. n. 648. p. 207.

Papilio Danaus Palaeno. *Linn.* Syst. Nat. n. 99. p. 764. ed. XIII. n. 99. p. 2270.
Fn. Suec. n. 1041.

Papilio Europome. *Esper* eur. Schmett. T. I. tab. 42. fig. 1. 2.

Schäffer Ic. Inf. Ratisb. tab. 149. fig. 4. 5.

Man hielte sonst diesen Falter unter der Benennung *Pap. Europome* für eine eigene Art, die aber nun gegenwärtig, vom Hrn. Prof. *Fabric.* dem ich auch hier gefolget bin, für den bekannten *Linnéschen Pap. Palaeno* erklärt worden. Ich muß es inzwischen der Zeit und den fortschreitenden Bemühungen erfahrnerer Entomologen überlassen, in wie weit sich diese Bestimmung wird rechtfertigen lassen.

[The text in this section is extremely faint and illegible due to the quality of the scan. It appears to be a list or a series of entries, possibly related to botanical specimens.]



Papilio D. Edusa Fabr.

Jac. Sturm fec.

PAPILIO Danaus Edusa.

Der Edusa - Falter.

Papilio Danaus Edusa: alis integerrimis fulvis: puncto margineque nigris, subtus virescentibus: anticis puncto nigro, posticis argenteo. *Fabric. Ent. syst. T. IV. n. 643. p. 206.*

Papilio Hyale. Esper eur. Schmett. T. I. tab. 4. fig. 3.

Ich folge auch hier der Bestimmung des Hrn. *Prof. Fabric.*, der sonach diesen für eine eigene, ältern Entomologen, außer Hrn. *Prof. Esper*, vorhin unbekante Art erklärt, und füge mit Vorbedacht keine andern Schriftsteller hier an, um ienes Sinn auf keine Weise zu verfehlen, oder zu neuen Verwirrungen Anlass zu geben.



Membracis aurita Fabr.

MEMBRACIS aurita.

Die geöhrte Cicade. Le Grand Diable. Geoffr.

Membracis aurita: thorace biaurito, capitis clypeo antrosum dilatato rotundato.

Fabric. Spec. Inf. T. II. n. 7. p. 317. Mant. Inf. T. II. n. 13. p. 263. Ent.
syft. T. VI. n. 15. p. 11.

Cicada aurita. Linn. Syft. Nat. n. 7. p. 706. ed. XIII. n. 7. p. 2095.

Geoffr. Inf. T. I. n. 17. p. 422. tab. 9. fig. 1.

Schreber inf. n. 8. fig. 1. 2.

Sulzer abgek. Gesch. d. Inf. tab. 9. fig. 7.

Schäffer Ic. Inf. Ratisb. tab. 96. fig. 3.

Habitat in plantis hortensibus.

a Magnitudo naturalis. b Eadem aucta.



Membracis cornuta Fabr.



MEMBRACIS cornuta.

Dia gehörnte Cicade. *Le petit Diable*. *Geoffr.*

Membracis cornuta: thorace bicorni nigro posterius subulato longitudine abdominis, alis fuscis. *Fabric. Spec. Inf. T. II. n. 19. p. 317. Mant. Inf. T. II. n. 19. p. 264. Ent. syst. T. VI. n. 22. p. 14.*

Cicada cornuta. *Linn. Syst. Nat. n. 6. p. 705. ed. XIII. n. 6. p. 2094. Fn. Suec. n. 897. Geoffr. Inf. T. I. n. 18. p. 423. tab. 9. fig. 2.*

Schreber Inf. II. fig. 3. 4.

Sulzer abgek. Gesch. d. Inf. tab. 10. fig. 63.

Schäffer Ic. Inf. Ratisb. tab. 96. fig. 2.

Degeer Inf. T. III. n. 3. p. 181. tab. 11. fig. 22.

Habitat in Cardnis, Salicibus, frequens.

a Magnitudo naturalis. b Eadem aucta.

PLANTAE

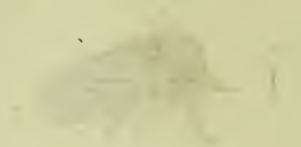
PLANTAE

PLANTAE



Membracis Genistae Fabr.

J. St. f.



MEMBRACIS Genistae.

Die Ginster - Cicade. Le Demi-Diable. Geoffr.

Membracis Genistae: thorace inermi fusco postice producto, abdomine dimidio brevior. *Fabric. Ent. syst. T. VI, n. 31. p. 16.*

Geoffr. Inf. T. II. n. 19. p. 424.

Habitat in *Genista tinctoria* L.

a Magnitudo naturalis. b Eadem aucta.



Tettigonia haematodes Fabr.

de Meijere fecit.

TETTIGONIA haematodes.

Die Blut-Singcicade.

Tettigonia haematodes: nigra abdominis incisuris alarumque nervis fanguineis. *Fab-*
ric. Spec. Inf. T. II. n. 14. p. 320. Mant. Inf. T. II. n. 18. p. 267. Ent. syst.
T. VI. n. 21. p. 22.

Cicada haematodes. Linn. Syst. Nat. n. 14. p. 707. ed. XIII. n. 14. p. 2097.

Scop. carn. n. 347. ic. 347.

Fuesl. inf. helv. n. 252.

Habitat in Quercetis Germaniae australis.

THE HISTORY OF THE
CITY OF BOSTON

FROM THE FIRST SETTLEMENT
TO THE PRESENT TIME
BY
NATHAN OSGOOD

BOSTON: PUBLISHED BY
J. B. ALLEN, 1856.



Tettigonia Orni Fabr.



[Faint, illegible handwritten text]

TETTIGONIA Orni.

Die Manna - Singcicade.

Tettigonia Orni: elytris intra marginem punctis sex concatenatis: anastomosis interioribus fuscis. *Fabric.* Spec. Inf. T. II. n. 15. p. 320. Mant. Inf. T. II. n. 19. p. 267. Ent. syst. T. VI. n. 23. p. 23.

Cicada Orni. *Linn.* Syst. Nat. n. 16. p. 707. ed. XIII. n. 16. p. 2097.

Scop. carn. n. 346. ic. 346.

Roefel Inf. Bel. T. II. tab. 25.

Sulzer Kennz. d. Inf. tab. 10. fig. 65.

Schäffer Ic. Inf. Ratisb. tab. 4. fig. 14.

Brakm. Handb. d. oekon. Inf. Gesch. 1 Th. n. 636. p. 192.

Habitat in Quercetis.



Sigara striata Fabr.

J. St fec

SIGARA striata.

Die gestreifte Wasservanze. La Corise. Geoffr.

Sigara striata: elytris fuscis: lineolis transversis undulatis numerosissimis fuscis. *Fabric.* Spec. Inf. T. II. n. 1. p. 332. *Mant.* Inf. T. II. n. 2. p. 276. *Ent. syst.* T. VI. n. 2. p. 60.

Notonecta striata. *Linn.* Syst. Nat. n. 2. p. 712. ed. XIII. n. 2. p. 2120. *Fn. Succ.* n. 90.

Geoffr. Inf. T. I. n. 1. p. 478. tab. 9. fig. 7.

Degeer Inf. T. III. n. 6. p. 389. tab. 20. fig. 1. 2.

Scop. carn. n. 349. ic. 349.

Roefel Inf. Bel. T. III. app. I. p. 177. tab. 29.

Schäffer Ic. Inf. Ratisb. tab. 97. fig. 2.

Habitat frequens in aquis. Magnitudine maxime variat.

a Magnitudo naturalis, b Eadem aucta.



Sigara coleoptrata Fabr.

J. St. fec.



SIGARA coleoptrata.

Die käferartige Wasserwanze.

Sigara coleoptrata: elytris totis coriaceis fuscis, margine exteriori flavo. *Fabric.*
Ent. Syst. T. VI. n. 3. p. 61.

Habitat in aquis nostris, rarissima. Praecedenti affinis, aſt multo ties minor.

a Magnitudo naturalis. b Eadem aucta.

- Tab. 1. *Cynpis aurata* Panzer.
- 2. *Ichneumon semiauratus* Fabric.
- 3. *Spheg fuscata* Fabric.
- 4. *Spheg bimaculata* Panzer.
- 5. *Chrysis lucidula* Fabric.
- 6. *Chrysis fervida* Fabric.
- 7. *Chrysis aenea* Fabric.
- 8. *Chrysis aurata* Fabric.
- 9. *Chrysis regia* Fabric.
- 10. *Chrysis cyanea* Fabric.
- 11. *Chrysis scutellaris* Panzer.
- 12. *Chrysis sexdentata* Panzer.
- 13. *Crabro trimaculatus* Rossi.
- 14. *Hippobosca ovina* Fabric.
- 15. *Pediculus Cervi* Fabric.
- 16. *Pediculus Suis* Linn.
- 17. *Pediculus Tinnunculi* Fabric.
- 18. *Pediculus Ardeae* Fabric.
- 19. *Pediculus Pavonis* Fabric.
- 20. *Pediculus Meleagridis* Fabric.
- 21. *Pediculus Gallinae* Fabric.
- 22. *Pediculus Columbae* Fabric.
- 23. *Pediculus Curvirostrae* Schrank.
- 24. *Pediculus Pyrrhulae* Schrank.



Cynips aurata Mihi.

CYNIPS aurata.

Die Gold - Gallwespe.

Cynips aurata: capite abdomineque aureis, thorace pedibusque cyaneis, antennis digitisque flavis.

Habitat Norimbergae.

Maioribus in hoc genere adnumeranda. Antennae breves moniliformes flavae. Oculi fusci. Caput igneo auratum antice excavatum nitidum, vertice transverse striato. Thorax cyaneus, punctis plurimis excavatis scaber, margine antico auratus. Scutellum cyaneum scabrum, obtusum. Abdomen ovatum, sessile, aureum, nitidissimum inerme. Pedes cyanei, femoribus clavatis, tibiis subtus, tarsisque flavis. Alae avinae, hyalinae albae, margine antico stigmate nigro aucto. Corpus subtus cyaneum.

a Magnitudo naturalis. b Eadem aucta. c Caput antice visum, et auctum.

Ein und funfzigstes Heft.

1892

1892

[Faint, illegible text, likely bleed-through from the reverse side of the page]



Ichneumon semiauratus Fabr.



ICHNEUMON femiauratus.

Die halbgoldene Schlupfwespe.

Ichneumon femiauratus: auratus, abdomine ferrugineo apice cyaneo, Fabric.
Mant. Inf. T. I. n. 127. p. 269. Ent. syst. T. III. n. 210. p. 184.

Chrysis femiaurata. Fabric. Syst. Ent. n. 14. p. 359. Spec. Inf. T. I. n. 17. p. 457.

Spehæ femiaurata. Linn. Syst. Nat. n. 35. p. 946. ed. XIII. n. 200. p. 2712. Fa.
Suec. n. 1661.

Schrank inf. austr. n. 781.

Habitat Norimbergæ.

Geoffroyi Vespa, (T. II. n. 24. p. 384.) cum *Ichneumon femiauratus*. Linn. et Fabric. coniungenda omnimode non est, quippe aliam quodammodo quidem huic similem, verum prorsus alienam speciem designat. Non enim in nostro *Ichneumon* neque caput, neque thorax, rubro-cuprea sunt, nec pedes eodem colore tinguntur.

Cl. Rossi (Faun. etrusc. T. II. n. 790. p. 53.) sub nomenclatura *Ichneumonius semiaurati* Linn. et Fabric. peregrinum prorsus, et ab *Ichneum. semiaur.* L. et F. alienam *Ichneumonem* descripsit, et deliravit, qui multoties cum ab nostro, tum a Geoffroy. *Vespa* (T. II. n. 24. p. 384.), quam cum suo perperam coniungit, abludit.

Abdominis apex, iuxta illustr. Linn. descriptionem, *niger* habetur, qui vero, si paullo curatius et lentis ope observatur, pariter alium colorem prodit. Sic sese res habet: abdominis segmentum antepenultimum postice quidem nigrescit, segmentum penultimum et ultimum vero atroviolacea sunt.

a Magnitudo naturalis. b Eadem aucta.



Sphex fuscata Fabr.



SPHEX fuscata.

Die braune Bastardwespe.

Spex fuscata: atra abdomine utrinque puncto transverso albo, femoribus posticis rufis, alis apice fuscis. *Fabric. Ent. syst. T. III. n. 57. p. 212.*

Habitat Halæ Saxon. et Norimb.

Nonnihil noster a Sphege eiusdem nominis Fabriciano recedere videtur, hinc differentiam addo: Labium flavum, macula media triangulari nigra. Mandibulæ flavæ apice fuscae. Palpi flavi. Frons inter oculos et antennis utrinque lineola flava. Antennae nigrae, articulo primo subtus flavo. Abdominis segmentum penultimum apice, ultimum vero totum rufum et utrinque seta brevi auctum. Pedes antici rufi, femoribus macula media fusca: medii rufi immaculati: postici rufi, tibiis apice fuscis.

a Magnitudo naturalis. b Eadem aucta. c Caput antice visum et auctum. d Duo ultima abdominis segmenta aucta.



Sphex bimaculata Miki.

SPHEX bimaçulata

Die zweyfleckigte Bastardwespe.

Sphex bimaçulata: atra, glabra, abdomine basi rufo, puncto utrinque albo, alis fuscis macula nigricante.

Habitat Norimbergae.

Statura praecedentis. Corpus glabrum nitidum. Caput atrum. Labium flavum tridentatum. Mandibulae flavae, apice fuscae. Oculi nigri, lineola utrinque inter hos et antennas flava. Antennae nigrae, articulo primo subius flavo. Thorax ater immaculatus, lineola loco scutelli flava. Abdomen sessile ovatum, apice pilosum, segmentis primis duobus rufis, reliquis nigris: segmento secundo utrinque macula orbitali alba. Pedes rufi; femoribus posticis apice mucronatis, tibiisque nigris, apice albis. Alae fuscae, macula pone apicem nigricante. Corpus subius, ut supra.

a Magnitudo naturalis. b Eadem aucta. c Caput antice visum et auctum.
d Pars femoris postici cum mucrone, aucta.



Chrysis lucidula Fabr.



[Faint, illegible text, possibly a signature or date]

CHRYSIS *lucidula*.

*Die glänzende Goldwespe. La Guêpe dorée à corcelet mi-parti
de rouge et de vert. Geoffr.*

Chrysis lucidula: glabra viridis nitens, thorace antice abdomineque aureis, ano integro. *Fabric.* Syst. Ent. n. 9. p. 358. *Spec. Inf. T. I. n. 11. p. 456. Mant. Inf. T. I. n. 13. p. 283. Ent. syst. T. III. n. 13. p. 242.*

Geoffr. Inf. T. II. n. 19. p. 382.

Sphex nobilis. *Scop. carn. n. 792. ic. 792.*

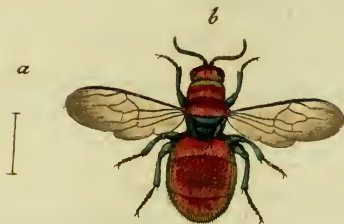
Schrank inf. austr. n. 784.

Rossi Faun. etrusc. T. II. n. 847. p. 76.

Habitat in muris, hortis.

An iure adduxerim *Chrysid.* *Roff*, quae abdomine aculeo setaceo, et *Chrysid.* *Schrank*, quae tibiis nigris, insignes, diiudicent alii.

a Magnitudo naturalis. b Eadem aucta.



Chrysis fervida Fabr.



[Faint, illegible text or markings, possibly a signature or date.]

CHRYSIS fervida.

Die glühende Goldwespe.

Chrysis fervida: glabra aurea nitida, abdomine subtus atro: *Fabric.* Spec. Inf.
T. I. n. 12. p. 456. Mant. Inf. T. I. n. 14. p. 283. Ent. syst. T. III. n. 16.
p. 242.

Habitat Norimbergae.

a Magnitudo naturalis. b Eadem aucta.

[Faint, illegible text, likely bleed-through from the reverse side of the page]

[Faint, illegible text]

[Faint, illegible text]



Chrysis aenea Fabr.



CHRYSIS aenea.

Die bronzefärbige Goldwespe.

Chrysis aenea: glabra aenea nitida, pedibus antennisque fuscis. *Fabric. Mant. Inf.*

T. I. n. 15. p. 284. Ent. syst. T. III. ~~16~~ 17. p. 242.

Habitat Halae Saxonum et Norimbergae.

a Magnitudo naturalis. b Eadem aucta.



Chrysis aurata Fabr.

CHRYSIS aurata.

Die eigentliche Goldwespe.

Chrysis aurata: glabra nitens thorace viridi, abdomine aureo, ano bidentato.

Fabric. Syst. Ent. n. 10. p. 359. Spec. Inf. T. I. n. 13. p. 456. Mant. Inf. T.

I. n. 16. p. 284. Ent. syst. T. III. n. 18. p. 242.

Chrysis aurata. *Linn.* Syst. Nat. n. 4. p. 948. ed. XIII. n. 4. p. 2746. Fn. Succ.

n. 1666.

Roffi Faun. etrusc. T. II. n. 844. p. 75.

— — — *Mant.* n. 296. p. 134.

Schäffer Ic. Inf. Ratisb. tab. 42. fig. 5. 6.

Habitat in muris, et in parietibus hortorum.

a Magnitudo naturalis. b Eadem aucta.

1875

1875

1875

1875

1875

1875

1875



Chrysis regia Fabr.



[Faint, illegible handwritten text]

CHRYSIS regia.

Die königliche Goldwespe. La Guêpe dorée à corcelet vert et derniers anneaux du ventre lisses. Geoffr.

Chrysis regia: glabra nitens, thorace cyaneo, abdomine aureo: ano integro. *Fabric. Ent. syst. T. III. n. 19. p. 243.*

♂ *Vespa* thorace viridi caeruleo, abdomine aureo cupreo, pone inermi. *Geoffr. Inf. T. II. n. 21. p. 383.*

Habitat Norimbergae.

a Magnitudo naturalis. b Eadem aucta.



Chrysis cyanea Fabri



CHRYSIS cyanea.

Die blaue Goldwespe. La Guêpe dorée bleue. Geoffr.

Chrysis cyanea: glabra nitens, thorace abdomineque caeruleis, ano tridentato.

Fabric. Syst. Ent. n. 11. p. 359. Spec. Inf. T. I. n. 14. p. 456. Mant. Inf.

T. I. n. 17. p. 284. Ent. syst. T. III. n. 20. p. 243.

Chrysis cyanea. *Linn.* Syst. Nat. n. 5. p. 948. ed. XIII. n. 5. p. 2746. Fn. Suec. n. 1667.

Vespa caerulea nitens. *Geoffr.* Inf. T. II. n. 22. p. 484.

Rossi Fn. etrusc. T. II. n. 845. p. 76.

Schäffer Ic. Inf. Ratisb. tab. 81. fig. 5.

Habitat in sylvaticis, rarior.

a Magnitudo naturalis. b Eadem aucta. c Ultimū abdominis segmentum auctum.



Chrysis scutellaris Miki.

CHRYSIS scutellaris.

Die geschildete Goldwespe.

Chrysis scutellaris: glabra viridis nitens, thorace cyaneo postice bidentato, scutello producto, ano emarginato.

Habitat Norimbergæ. *Dn. Sturm* faun. Inf. germ. pictor attulit.

Parva. Corpus totum glabrum nitidum. Antennæ nigrae. Caput, thorax, scutellum, cyanea punctata. Scutelli apex productus, et in mucronem quasi elongatus. Thorax apice utrinque denticulo acuto acuminatus. Abdomen viride, nitidum. Anus inermis, s. nullo dente armatus, ast emarginatura notabili notatus. Pedes cyanei, digitis rufis. Alae basi albae hyalinae, apice fuscae. Corpus subtus cyaneo-nitidum.

a Magnitudo naturalis. b Eadem aucta. c Lobus posticus thoracis, cum adhaerente scutello in longitudinem solito maiorem producto.



Chrysis sexdentata Mihi.

CHRYSIS sexdentata.

Die sechszählige Goldwespe.

Chrysis sexdentata: glabra cyanea nitens, abdomine segmentis margine viridibus, ano sexdentato.

Habitat Norimbergae. *Dn. I. Sturm.*

Statura et habitus elongatus *Chrysf. cyan. F.* aſt quadruplo maior. Antennae baſi cyanae, apice nigro - fulcae. Caput cyaneum punctis excavatis ſcabrum. Oculi fulci. Thorax cyaneus punctatus ſcaber apice utrinque ſubacuminatus. Abdomen nitidum punctatum, cyaneum, ſegmentis poſtice viridi - marginatis. Anus ſexdentatus. Corpus ſubtus viride nitidum. Pedes cyanei, digitis fulcis. Alae hyalinae albae.

a Magnitudo naturalis. b Eadem aucta. c. Abdominis ſegmentum ultimum auctum.

1882

1882

Faint, illegible text, possibly bleed-through from the reverse side of the page.



Crabro trimaculatus Rossi.

305



[Faint, illegible text or signature]

CRABRO trimaculatus.

Die dreygefleckte Horneise.

Crabro trimaculatus : ater nitens, thorace bidentato, abdomine utrinque maculis tribus flavis. *Rossi*. *Fn. etrusc.* T. II. n. 892. p. 95.

Habitat in floribus.

Peculiarem atque propriam sibi inter Crabrones vindicat modo depictus speciem, hinc neque cum *Crabrone spinoso Fabr.* neque cum *Vespa bidenti Fabr.* in unam cogere mallet. Egregie, iam iam monuit *Cl. Rossi*, l. c. macularum tria paria abdominis nunquam in *fascias* connasci, hinc multum a *Crabrone spinoso F.* distat. Scutellum vero maculatum, s. lineola flava insigne, et labium cum antennarum primo articulo immaculatum, separant a *Vespa bidenti F.*

a Magnitudo naturalis. b Eadem aucta. c Antenna aucta.



Hippobosca ovina Fabr.

HIPPOBOSCA ovina.

Die Schaaflausfliege.

Hippobosca ovina: alis nullis: *Fabric.* Syft. Ent. n. 4. p. 804. Spec. Inf. T. II. n. 4. p. 475. Mant. Inf. T. II. n. 4. p. 367. Ent. fyft. T. III. n. 4. p. 416.

Hippobosca ovina. *Linn.* Syft. Nat. n. 4. p. 1011. ed. XIII. n. 4. p. 2905. Fn. Suec. n. 1923. It. westgoth. p. 59.

Frisch Inf. P. V. tab. 18.

Schrank inf. austr. n. 1008.

Mull. Linn. Nat. fyft. tab. XXX. fig. II.

Goeze Faun. europ. T. III.

Habitat in Ove Ariete *Linn.*

a Magnitudo naturalis. b Eadem aucta.



Pediculus cervi Fabr.



PEDICULUS Cervi.

Die Hirsch - Laus.

Pediculus Cervi. Fabric. Syst. Ent. n. 5. p. 805. Spec. Inf. T. II. n. 5. p. 477.

Mant. Inf. T. II. n. 5. p. 368. Ent. syst. T. VI. n. 5. p. 418.

Pediculus Cervi. Linn. Syst. Nat. n. 7. p. 1017. ed. XIII. n. 7. p. 2918. Fn. Succ.
n. 1944.

Frisch Inf. P. XII. tab. 5.

Habitat in Cervis, Elapho, Dama, Capreolo.

Pediculus Cervi ad genus *Hippoboscæ* ablegandus, qui hactenus perperam *pediculorum* genus auxit. Cf. *Goetze* Eur. Fn. III. p. 37.

a Magnitudo naturalis, b Eadem aucta.



Pediculus Suis Linn.

PEDICULUS Suis.

Die Schweins - Laus.

Pediculus Suis Scrofae. Linn. Syst. Nat. n. 4. p. 1017. ed. XIII. n. 4. p. 2915.

Fn. Suec. n. 1942.

Pediculus Asini. Redi exper. tab. 21.

Habitat in suis.

Illustr. Fabric. hunc pediculum fortasse sub *Pediculo Asini* proposuit: quum vero in *Asino* teste. b. Goezio in Eur. Faun. T. III. p. 356. hactenus nondum ulla e Pediculorum genere species detecta fuerit, et *Asini* Pediculis omnino careant, hunc sub data nuncupatione exhibui.

a Magnitudo naturalis. b Eadem aucta.

1825 13x0 1825 018

[Faint, illegible text, likely bleed-through from the reverse side of the page]

1825 13x0 1825 018



Pediculus Tinnunculi Fabr.

PEDICULUS Tinnunculi.

Die gewöhnliche Vogel - Laus.

Pediculus Tinnunculi: capite sagittato, postice utrinque mucronato. *Fabric. Syst.*

Ent. n. 11. p. 806. *Spec. Inf. T. II. n. 12. p. 478. Mant. Inf. T. II. n. 13. p. 369. Ent. syst. T. VI. n. 13. p. 420.*

Pediculus Tinnunculi. Linn. Syst. Nat. n. 13. p. 1018. ed. XIII. n. 13. p. 2916.

Fn. Suec. n. 1949.

Redi exper. tab. 13.

Frisch Inf. P. XI. tab. 24.

Goeze Faun. eur. T. IV. p. 192.

Habitat in *Falcone Tinnunculo* Linn.

Infestat plures Falconum, ut et alias huius tribus species, ideoque vix meretur pro peculiari specie proponi.

a Magnitudo naturalis. b Eadem aucta.

Ein und funfzigstes Heft.



Pediculus Ardeae Fabr.

PEDICULUS Ardeae.

Die Fisch Reyher - L us.

Pediculus Ardeae cinereae. Fabric. Ent. syst. T. VI. n. 30. p. 422.

Pediculus Ardeae cinereae. Linn. Syst. Nat. n. 23. p. 1019. ed. XIII. n. 23.
p. 2919.

Habitat in Ardeis.

a Magnitudo naturalis. b Eadem aucta.



Pediculus Pavoris Fabr.

PEDICULUS Pavonis.

Die Pfauen-Laus.

Pediculus Pavonis: capite globofo maximo, corpore pallido fuscoque friato. *Fabric.* Syst. Ent. n. 27. p. 809. Spec. Inf. T. II. n. 31. p. 481. Mant. Inf. T. II. n. 37. p. 370. Ent. syst. T. VI. n. 37. p. 423.

Pediculus Pavonis. *Linn.* Syst. Nat. n. 30. p. 1019. ed. X^{II}. n. 30. p. 2919.

Redi exper. tab. 14.

Schrank. inf. austr. n. 1028.

Frisch Inf. P. VIII. tab. 4.

Habitat in Pavone domestico.

a Magnitudo naturalis. b Eadem aucta.



Pediculus Meleagridis Fabr.

PEDICULUS Meleagridis.

Die Truthahns - Laus.

Pediculus Meleagridis: capite trigono obtuso, abdomine ovato griseo. *Fabric.*
Syft. Ent. n. 28. p. 809. Spec. Inf. T. II. n. 32. p. 482. Mant. Inf. T. II. n. 38.
p. 370. Ent. syst. T. VI. n. 38. p. 423.

Pediculus Meleagridis. *Linn.* Syft. Nat. n. 31. p. 1020. ed. XIII. n. 31. p. 2920.
Fn. Suec. n. 1958.

Schrank. inf. austr. n. 1029.

Habitat in Meleagride Gallopavone L.

a Magnitudo naturalis. b Eadem aucta.



Pediculus Gallinae Fabr.



PEDICULUS Gallinae.

Die Hühner - Laus. Le Pou de la Poule à tête et corcelet pointus de deux côtés. Geoffr.

Pediculus Gallinae : thorace capiteque utrinque mucronatis. *Fabric.* Syft. Ent. n. 29. p. 809. *Spec. Inf.* T. II. n. 33. p. 482. *Mant. Inf.* T. II. n. 39. p. 370. *Ent. syst.* T. VI. n. 39. p. 423.

Pediculus Phasiani Galli. *Linn.* Syft. Nat. n. 32. p. 1020. ed. XIII. n. 32. p. 2920. *Fn. Succ.* n. 1959.

Geoffr. *Inf.* T. II. n. 11. p. 601.

Schrank *inf. austr.* n. 1030.

— — *Beytr. z. Nat.* p. 114. n. 3. tab. 5. fig. 2.

Habitat in Gallina domestica.

a Magnitudo naturalis. b Eadem aucta.



Pediculus Columbae Fabr:

J. St. fec.

PEDICULUS Columbae.

Die Tauben-Laus. Le Pou du Pigeon. Geoffr.

Pediculus Columbae: corpore filiformi ferrugineo postice clavato. *Fabric.* Syft. Ent. n. 31. p. 809. *Spec. Inf.* T. II. n. 35. p. 432. *Mant. Inf.* T. II. n. 44. p. 371. *Ent. syft.* T. VI. n. 44. p. 424.

Pediculus Columbae. *Linn.* Syft. Nat. n. 36. p. 1020. ed. XIII. n. 36. p. 2920.

Geoffr. *Inf.* T. II. n. 7. p. 599.

Schrank. *inf. austr.* n. 1031.

— — *Beytr. z. N.* p. 114. n. 4. tab. 5. fig. 3.

Habitat in Columba Oenate *Linn.*

a Magnitudo naturalis. b Eadem aucta.



Pediculus Curvirostrae Schrank.

PEDICULUS Curvirostrae.

Die Krummschnabel - Laus.

Pediculus Loxiae Curvirostrae. Schrank. inf. austr. n. 1034.

Schrank. Beytr. z. N. p. 117. n. 8. tab. 5. fig. 8.

Habitat in Loxia Curvirostra et in Falcone Niso. Linn.

a Magnitudo naturalis. b Eadem aucta.



Pediculus Byrrhulae Schrank.

PEDICULUS Pyrrhulae.

Die Blutfincken-Laas.

Pediculus Loxiae Pyrrhulae. Schrank. inf. austr. n. 1035.

Schrank. Beytr. z. N. p. 117. n. 9. tab. 5. fig. 9.

Habitat in Loxia Pyrrhula et in Motacilla Sibillatrice Linn.

a Magnitudo naturalis. b Eadem aucta.

[Faint, illegible text, possibly bleed-through from the reverse side of the page]

-
- Tab. 1. *Ichneumon auratus* Panzer.
— 2. *Tenthredo flavicornis* Fabric.
— 3. *Tenthredo ovata* Fabric.
— 4. *Tenthredo germanica* Fabric.
— 5. *Tenthredo Ehippium* Panzer.
— 6. *Tenthredo livida* Fabric.
— 7. *Tenthredo atra* Fabric.
— 8. *Tenthredo duodecimpunctata* Fabric.
— 9. *Tenthredo blanda* Fabric.
— 10. *Tenthredo opaca* Fabric.
— 11. *Tenthredo nigra* Fabric.
— 12. *Tenthredo Ribis* Schrank.
— 13. *Tenthredo semicincta* Schrank.
— 14. *Tenthredo Fagi* Panzer.
— 15. *Sirex Gigas* Fabric.
— 16. *Sirex Spectrum* Fabric.
— 17. *Sirex Iuvencus* Fabric.
— 18. *Sirex Camelus* Fabric.
— 19. *Sirex Vespertilio* Fabric.
— 20. *Sirex Mariscus* Fabric.
— 21. *Sirex Noctilio* Fabric.
— 22. *Sphex pallipes* Panzer.
— 23. *Sphex anomalipes* Panzer.
— 24. *Sphex unicolor* Panzer



Ichneumon auratus Mihi.

ICHNEUMON auratus.

Die goldene Schlupfwespe.

Ichneumon auratus: auratus, abdomine ferrugineo apice cyaneo, antennis basi pedibusque flavis.

Habitat Norimbergae.

Habitus et statura *Ichneumon semiviridis* Fabric. (*Fn. Germ. LI. n. 2.*) cui admodum similis, ast differt. Inquirendum tamen ne sit huius varietas sexus. Caput aurato nitens, punctatum, vertice stigmatibus tribus in triangulum positis. Oculi fusci. Antennae articulo primo basique flavae, reliquis articulis vero nigris. Thorax aurato nitens, margine laterali utrinque viridi nitens, dorso striis quatuor exaratus, apice utrinque mucrone obsoleto auctus. Scutellum viridi-nitens retusum. Abdomen ferrugineum nitidum, segmento penultimo postice nigro, ultimo cyaneo. Pedes omnes flvi. Alae obscurae macula media nigricante.

Zwey und funfzigstes Heft.

Vespa Geoffr. T. II. n. 24. p. 384. haud Ichneumoni nostro absimilis, ast aliena species videtur, ob *pedes capiti et thoraci concolores*, qui in nostro penitus flavi sunt.

Ichneumon semiauratus. Ross. Fn. Etrusc. T. II. n. 790. p. 63. neque cum eisdem nominis Fabric. ut iam in Fn. Germ. II. n. 2. monui, neque cum *Vespa Geoffr.* n. 24, neque cum *Ichneumon auratus* equiparandus, ob antennas basi et apice nigras, et propter pedes rufos, femoraque viridi aenea. Caeterum habitum a nostro alienum demonstrat Icon Ross. Tab. VI. fig. 1 et 7.

a Magnitudo naturalis. b Eadem aucta.



Tenthredo flavicornis Fabr.



[Faint, illegible handwritten text]

TENTHREDO flavicornis.

Die Blattwespe mit gelben Fühhörnern.

Tenthredo flavicornis: antennis septemnodis flava, capite caudaque nigris. *Fabric.*
Spec. Inf. T. I. n. 20. p. 411. Mant. Inf. T. I. n. 21. p. 254. Ent. syst. T. III.
n. 31. p. 153.

Schäffer Ic. Inf. Ratisb. tab. 7. fig. 12.

Rossi Fn. etrusc. T. II. n. 711. p. 24.

Habitat frequens in sylvaticis, in dumetis, in hortis, primo vere frequens.

[Faint, illegible text, likely bleed-through from the reverse side of the page]



Tenthredo ovata Fabr.



[Faint, illegible text, possibly a title or description of the illustration.]

TENTHREDO ovata.

Die eyförmige Blattwespe.

Tentredo ovata: antennis septemnodis, corpore atro, thorace rubro. *Fabric.*

Syst. Ent. n. 17. p. 320. Spec. Inf. T. I. n. 24. p. 411. Mant. Inf. T. I. n. 26.
p. 254. Ent. syst. T. III. n. 38. p. 114.

Tentredo ovata. *Linn.* Syst. Nat. n. 28. p. 924. ed. XIII. n. 28. p. 2660. Fn.
Succ. n. 1553.

Degeer Inf. T. II. P. 2. n. 5. p. 237. tab. 35. fig. 10.

Schrank inf. austr. n. 668.

Rossi Faun. etrusc. T. II. n. 713. p. 25.

Habitat in Alno, folia huius exedens.

a Magnitudo naturalis. b Eadem aucta.



Tenthredo Germanica Fabr.



[Faint, illegible text or signature]

TENTHREDO germanica.

Die deutsche Blattwespe.

Tentredo germanica: antennis septemnodiiis, corpore nigro, thorace antice abdomineque rufis. *Fabric.* Spec. Inf. T. I. n. 29. p. 412. *Mant.* Inf. T. I. n. 31. p. 254. *Ent. syst.* T. III. u. 43. p. 116.

Tentredo fulviventris. *Schrank.* inf. austr. n. 629.

Rossi Fn. Etrusc. n. 721. p. 28.

Sturm. Verz. n. 25. p. 54. tab. 3. fig. 1.

Habitat in sylvaticis.

a Magnitudo naturalis. b Eadem aucta.



Tenthredo Ehippium Mihi.



[Faint, illegible handwritten text]

TENTHREDO Ephippium.

Die Sattel - Blattwespe.

Tenthredo Ephippium :: antennis septemnodis, corpore nigro, thorace rufo, pedibus pallidis.

Habitat haud infrequens in hortis.

Statura et habitus *Tentbred. ovatae* F. est dimidio minor, et differt antennis penitus nigris, et pedibus omnibus pallidis. Variat saepius femoribus et tibiis nigricantibus. Reliquum haud abindit. Cum *Tentbr. haematodes* Schranck n. 678. multum convenit.

a Magnitudo naturalis. b Eadem aucta.



[The text in this section is extremely faint and illegible due to the image quality and the presence of the large stain above it.]



Tenthredo livida Fabr.



[Faint, illegible handwritten text]

TENTHREDO livida.

Die braunbauchigte Blattwespe. La Mouche à scie, à antennes blanches au bout. Geoffr.

Tenthredo livida: antennis septemnodiiis ante apicem albis nigra, abdomine apice pedibusque ferrugineis. *Fabric.* Syft. Ent. n. 22. p. 321. Spec. Inf. T. I. n. 30. p. 412. Mant. Inf. T. I. n. 32. p. 255. Ent. fyft. T. III. n. 46. p. 116.

Tenthredo livida. *Linn.* Syft. Nat. n. 33. p. 925. ed. XIII. n. 33. p. 2662. Fn. Suec. n. 1557.

Geoffr. Inf. T. II. n. 22. p. 282.

Schrank inf. austr. n. 657.

Habitat in hortis, lecta primo vere in dumetis e Pago, frequens.

a Magnitudo naturalis, b Eadem aucta.



Tenthredo atra Fabr.



TENTHREDO atra.

*Die schwarze Blattwespe mit rothen Füßen. La Mouche à scie
noire a pattes fauves. Geoffr.*

Tenthredo atra: antennis septemnodiiis, corpore atro, pedibus rubris. *Fabric.* Ent. syst. T. III. n. 49. p. 117. Syst. Ent. n. 23. p. 321. Spec. Inf. T. I. n. 33. p. 412. Mant. Inf. T. I. n. 35. p. 255.

Tenthredo atra. *Linn.* Syst. Nat. n. 26. p. 924. ed. XIII. n. 26. p. 2660. Fa. Suec. n. 1552.

Tenthredo nigra pedibus ferrugineis. *Geoffr.* Inf. T. II. n. 15. p. 283.
Scop. carn. n. 729. ic. 729.

Schrank inf. austr. n. 660.

Rossi Fa. Etrusc. T. II. n. 729. p. 30.

Habitat passim ruri ad sepes.



Tenthredo duodecimpunctata Fabr.



Tabanus (Tabanus) ...

TENTHREDO duodecimpunctata,

Die zwölfpunktirte Blattwespe.

Tenthredo duodecimpunctata: antennis septemnodiiis corpore atro , punctis duodecim albis. *Fabric.* Syst. Ent. n. 29. p. 323. Spec. Inf. T. I. n. 43. p. 415. Mant. Inf. T. I. n. 45. p. 255. Ent. Syst. T. III. n. 57. p. 119.

Tenthredo duodecimpunctata. *Linn.* Syst. Nat. n. 39. p. 926. ed. XIII. n. 39. p. 2663. Fn. Suec. n. 1559.

Rossi Fn. Etrusc. n. 724. p. 29.

Habitat rarior apud nos in hortis.

a Magnitudo naturalis. b Eadem aucta.



Tenthredo blanda Fabr.



TENTHREDO blanda.

Die in der Mitte des Unterleibs rothe Blattwespe.

Tenthredo blanda: antennis septemnodiiis atra, abdomine medio rufo, femoribus posticis macula alba. *Fabric.* Ent. syst. T. III. n. 59. p. 119. *Syst.* Ent. n. 30. p. 323. *Spec. Inf.* T. I. n. 45. p. 415. *Mant. Inf.* T. I. n. 47. p. 255.

Habitat in hortis et in dumetis, (praesertim in *Faso*) primo vere frequens.

a Magnitudo naturalis. b Eadem aucta.

DEPARTMENT OF AGRICULTURE

PLANT INDUSTRY DIVISION

PLANT INDUSTRY DIVISION
DEPARTMENT OF AGRICULTURE
WASHINGTON, D. C.

PLANT INDUSTRY DIVISION



Tenthredo opaca Fabr.



TENTHREDO opaca.

Die glanzlose Blattwespe.

Tenthredo opaca: antennis septemnodiiis atra, thorace utrinque macula apicis rufa.

Fabric. Syst. Ent. n. 31. p. 333. *Spec. Inf.* T. II. n. 47. p. 415. *Mant. Inf.*

T. I. n. 50. p. 256. *Ent. syst.* T. III. n. 62. p. 120.

Habitat in hortis haud infrequens.

a Magnitudo naturalis. b Eadem aucta.



Tenthredo nigra Fabr.



Calliphora vicina

TENTHREDO nigra.

Die ganz schwarze Blattwespe.

Tenthredo nigra : antennis septemnodis , corpore toto nigro. *Fabric.* Syft. Ent. n. 32. p. 323. *Spec. Inf. T. I. n. 49. p. 416. Mant. Inf. T. I. n. 52. p. 256.*
Ent. syft. T. III. n. 64. p. 120.

Tenthredo nigra. *Linn.* Syft. Nat. n. 34. p. 925. ed. XIII. n. 34. p. 2662.
Rossi Fn. Etrusc, *Mant. n. 237. p. 108.*

Habitat in hortis, non rara.

a Magnitudo naturalis. b Eadem aucta.



Tenthredo Ribis Schrank.



TENTHREDO Ribis.

Die Iohannisbeer - Blattwespe.

Tendredo Ribis: antennis septemnodis nigra, tibiis apophyibusque femorum posteriorum latere externo albis. *Schrank*. inf. austr. n. 668.

Habitat in Rube rubra L.

a Magnitudo naturalis. b Eadem aucta.



Tenthredo semicineta Schrank .



[Faint, illegible text, likely a species name or author's name.]

TENTHREDO *femicincta*.

Die halbgürtelige Blattwespe.

Tenthredo femicincta: antennis septemnodiiis nigra, abdomine cingulo postice fracto flavescente, pedibus abdomineque subtus flavis. *Schrank. inf. austr. n. 665.*

Habitat Lineii et Norimbergae.

a Magnitudo naturalis. b Eadem aucta.

[Faint, illegible title text]

[Faint, illegible text]

[Faint, illegible text]

[Faint, illegible text]

[Faint, illegible text]



Tenthredo Fagi Miki.

TENTHREDO Fagi.

Die Buchen Blattwespe.

Tenthredo Fagi: antennis septemnodiiis ante apicem albis atra, ore, scutello, femoribus posticis macula, abdomineque puncto bascos utrinque albis.

Semel lecta in dumetis e Fago sylv. primo vere 1797.

Habitus, statura et magnitudo *Tenthr. livid. Fabric.* Corpus una cum pedibus totum atrum, exceptis antennarum apice, ore, scutello, macula femorum posteriorum, punctoque laterali abdominis, quae alba sunt. Alae obscuro-fuscae, costa marginari nigricante. Tibiae apice spina rufa terminantur.



Sirex Gigas Fabr.



SIREX Gigas.

Die größte Holzwespe. Die Riesenwespe. L'Urocere. Geoffr.

Sirex Gigas: abdomine basi apiceque flavo, corpore nigro. *Fabric.* Syst. Ent. n. 1. p. 325. *Spec. Inf.* T. I. n. 1. p. 418. *Mant. Inf.* T. I. n. 1. p. 257. *Ent. syst.* T. III. n. 1. p. 124.

Sirex Gigas: abdomine ferrugineo: segmentis 3. 4. 5. 6. nigris, thorace villosa. *Linn.* Syst. Nat. n. 1. p. 928. ed. XIII. n. 1. p. 2671. *Fn. Suec.* n. 1573. *Act. Stockholm.* 1739. tab. 3. fig. 7.

Geoffr. *Inf.* T. II. n. 1. p. 265. tab. 14. fig. 3.

Degeer *Inf.* T. I. tab. 36 fig. 1. 2.

Roefel *Inf. Bel.* T. II. *Vesp.* tab. 8. 9.

Sulzer *Kennz. d. Inf.* tab. 18. fig. 114.

Poda mus. graec. tab. 1. fig. 6.

Schäffer Ic. Inf. Ratisb. tab. 1. fig. 2. tab. 10. fig. 2. 3.

Scop. carn. n. 739 ic. 739.

Sbrank inf. austr. n. 694.

Rossi Fn. Etrusc. T. II. n. 785. p. 33.

Habitat ad uulta iam aestate in sylvaticis, et in pinetis.



Sirax Spectrum Fabr.

SIREX Spectrum.

Die schwarze Holzwespe.

Sirex Spectrum: abdomine atro thorace villoso, litura ante alas lutea. *Fabric.*
Syst. Ent. n. 3. p. 326. Spec. Inf. T. I. n. 5. p. 419. Mant. Inf. T. I. n. 7.
p. 257. Ent. syst T. III. n. 8. p. 126.

Sirex Spectrum. *Linn.* Syst. Nat. n. 3. p. 929. ed. XIII. n. 3. p. 2672. Fn. Suec.
n. 1574. Amoen. Acad. T. III. p. 325,

Degeer Inf. T. I. tab. 36. fig. 6.

Scop. carn. n. 740. ic. 740.

Schäffer Ic. Inf. Ratisb. tab. 4. fig. 9. 10.

Habitat in ligno putrido. -



Sirex iuvenus Fabr.



[Faint, illegible text, possibly a species name or description.]

SIREX Iuvencus.

Die schwarzblaue Holzwespe.

Sirex Iuvencus: abdomine atro-caeruleo, thorace villoso unicolore. *Fabric.*
Syst. Ent. n. 4. p. 326. Spec. Inf. T. I. n. 6. p. 419. Mant. Inf. T. I. n. 8. p.
257. Ent. syst. T. III. n. 9. p. 126.

Sirex Iuvencus. *Linn.* Syst. Nat. n. 4. p. 929. ed. XIII. n. 4. p. 2672. Fn. Suec.
n. 1575.

Degeer Inf. T. I. tab. 36. fig. 7.

Suizer abgek. Gesch. d. Inf. tab. 26. fig. 9. 10.

Scopol. carn. n. 741. ic. 741.

Schäffer Ic. Inf. Ratisb. tab. 205. fig. 3.

Habitat in sylvaticis acerosis.



Sirex Camelus Fabr.

SIREX Camelus.

Die Kameel - Holzwespe.

Sirex Camelus : abdomine atro : lateribus albo maculatis , thorace laevi. *Fabric.*

Syst. Ent. n. 5. p. 326. Spec. Inf. T. I. n. 10. p. 420. Mant. Inf. T. I. n. 13.
p. 258. Ent. syst. T. III. n. 14 p. 128.

Sirex Camelus. *Lin.* Syst. Nat. n. 5. p. 929. Fn. Suec. n. 1576.

Scop. Carn. n. 742. ic. 742.

Vddm. nov. spec. inf. n. 82.

Schäffer Ic. Inf. Ratisb. tab. 237. fig. 3. 4.

Rossi Fn. Etrusc. T. II. n. 736. p. 33.

Habitat in ligno putrido.



Sirex Vespertilio Fabr.



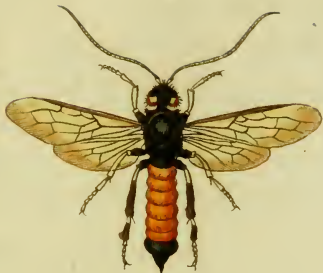
[Faint, illegible handwritten text or a signature, possibly in cursive script, located at the bottom of the page.]

SIREX Vespertilio.

Die Fledermaus - Holzwespe,

Sirex Vespertilio: niger abdomine ferrugineo basi nigro. *Fabric.* Ent. syst. T.
III. n. 19. p. 129.

Habitat in sylvaticis.



Sirex Mariscus Fabr.



SIREX Mariscus.

Die braune Holzwespe.

Sirex Mariscus : abdomine testaceo : segmentis duobus ultimis nigris , thorace villoso. *Fabric.* Syst. Ent. n. 6. p. 326 Spec. Inf. T. I. n. 11. p. 420. Mant. Inf. T. I. n. 16. p. 258. Ent. syst. T. III. n. 20. p. 130.

Sirex Mariscus. *Linn.* Syst. Nat. n. 6. p. 929. ed. XIII. n. 6. p. 2673. Fn. Suec. n. 1577.

Cyril. Ent. neapol. I. tab. 1. fig. 1.

Habitat in sylvaticis acerosis.



Sirex Noctilio Fabr.



Faint, illegible text or markings at the bottom of the page, possibly a signature or a title.

SIREX Noctilio.

Die Eulen - Holzwespe.

Sirex Noctilio: nigro cyaneus abdominis medio testaceo, thorace villoso, antennis nigris. *Fabric. Ent. syst. T. III. n. 22. p. 130.*

Habitat in ligno putrido.



Sphex pallipes Mihi.



SPHEX pallipes.

Die bleichfüßichte Bastardwespe.

Sphex pallipes : atra nitida , tarsi tibiisque anticis pallidis.

Habitat Norimbergae.

Parva. Corpus totum atrum nitidum. Antennae articulis distinctis infra fuscis. Caput atrum, fronte labioque griseo villosis. Thorax ater immaculatus. Abdomen petiolatum. Pede omne nigri, exceptis tarsi et tibiis anticis pallidis, qua nota ab affinibus commode distinguitur. Alae hyalinae, costa marginali nigra.

a Magnitudo naturalis. b Eadem aucta.



Sphex anomalipes Mihi.

SPHEX anomalipes.

Die verschiedenfüßichte Bastardvespe.

Sphex anomalipes: atra nitida, pedibus anticis, tibiis tarsisque mediis et posticis testaceis.

Habitat Norimbergae.

Magnitudo et statura praecedentis. Corpus totum nigrum nitidum. Abdomen petiolatum pubescens, petiolo ovato striato. Pedes testacei, exceptis femoribus secundi et tertii paris, quae nigra sunt. Alae hyalinae basi subflavae, puncto marginis antici nigro.

a Magnitudo naturalis. b Eadem aucta.



Sphex
Criabro unicolor Mihi.



SPIIEX unicolor.

Die einfärbige Bastardwespe.

Sphex unicolor: tota atra nitida, alis obscuris.

Habitat Norimbergae.

Magnitudo et habitus antecedentium. Tota atra nitida. Caput atrum immaculatum, fronte griseo villosa. Thorax ater immaculatus opacus punctatus, pone rugosus. Abdomen petiolatum atrum nitidum apice pubescens: petioio latiori pubescenti. Alae obscuro-fuscae margine antico crassiori late nigro. Pedes nigri, tarsis subfuscis.

a Magnitudo naturalis. b Eadem aucta.

-
- Tab. 1. *Sphex annulata* Panzer.
 — 2. *Sphex signata* Panzer.
 — 3. *Tiphia femorata* Fabric.
 — 4. *Tiphia rufiventris* Panzer.
 — 5. *Tiphia abdominalis* Panzer.
 — 6. *Tiphia brevicornis* Panzer.
 — 7. *Vespa biglumis* Fabric.
 — 8. *Vespa crassicornis* Panzer.
 — 9. *Vespa Antilope* Panzer.
 — 10. *Vespa Gazella* Panzer.
 — 11. *Mellinus mystaceus* Fabric.
 — 12. *Mellinus arenarius* Panzer.
 — 13. *Mellinus quinquefasciatus* Panzer.
 — 14. *Crabro vespiformis* Panzer.
 — 15. *Crabro signatus* Panzer.
 — 16. *Crabro vagabundus* Panzer.
 — 17. *Hylaeus maxillofus* Fabric.
 — 18. *Hylaeus abdominalis* Panzer.
 — 19. *Andrena austriaca* Panzer.
 — 20. *Nomada zonata* Panzer.
 — 21. *Nomada flava* Panzer.
 — 22. *Nomada vericolor* Panzer.
 — 23. *Nomada Lincola* Panzer.
 — 24. *Nomada interrupta* Panzer.



Sphex annulata Mili.

SPHEX annulata.

Die geringelte Bastardwespe.

SpheX annulata: atra nitida, abdomine subpetiolato, tibiis quatuor posticis flavis nigro annulatis.

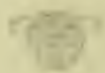
Habitat in Austria.

Minuta. Caput parvum atrum pubescens. Labium flavum. Mandibulae fuscae bifidae. Frons sub antennis utrinque flava. Antennae nigrae subius rufae, articulo primo subtus flavo. Oculi fusci. Thorax gibbus pubescens immaculatus. Abdomen ovatum subpetiolatum, gibbum, pubescens, nitidum. Femora incrassata nigra. Tibiae anticae flavae macula laterali nigra: mediae et posticae flavae medio nigro-annulatae. Tarsi flavi. Alae hyalinae reticulatae immaculatae, costa marginali nigra.

a Magnitudo naturalis. b Eadem aucta. c Caput cum antennis auctum.



Sphex signata Mihi.



SPHEX signata.

Die gezeichnete Bastardwespe.

Sphex bimaculata: atra nitida immaculata, alis albis, fronte sub antennis maculis duabus flavis.

Habitat in Austria.

Caput atrum punctatum, nudum, fronte sub antennis macula utrinque triangulari flava. Labium immaculatum. Oculi oblongi fusci. Antennae breves nigrae, apice fuscescentes. Thorax gibbus nudus immaculatus. Scutellum nigrum. Alae hyalinae albae, puncto calloso fusco. Abdomen sub sessile, gibbum, nitidum, atrum immaculatum, apice leviter pubescens. Pedes omnes nigri.

a Magnitudo naturalis. b Eadem aucta. c Caput cum antennis auctum.



Tiphia femorata Fabr.



TIPHIA femorata.

Die rothschenklichte Raubwespe.

Tiphia femorata: nigra femoribus quatuor posticis angulatis rufis. *Fabric. Syst. Ent. n. 1. p. 353. Spec. Inf. T. 1. n. 1. p. 451. Mant. Inf. T. 1. n. 3. p. 279. Ent. syst. T. III. n. 1. p. 223.*

Habitat in Austria.

Thoracis lobus posticus infra scutellum dorso striis tribus elevatis laevibus distinctis. Abdomen pubescens nitidum. Tibiae quatuor posticae rufae argute dentatae.

a Magnitudo naturalis. b Eadem aucta.



Tiphia rufiventris Muhl.



TIPHIA rufiventris.

Die rothbauchigte Raubwespe.

Tiphia rufiventris: nigra abdomine sanguineo apice atro.

Habitat in Austria.

Media. Caput nigrum, fronte albido villosa. Antennae fuscae articulo primo maximo. Oculi fusci. Thorax niger subpubescens immaculatus. Abdomen elongatum nitidum apice pubescens, segmentis 1. 2. 3. 4. sanguineis, ultimo s. 5 ani nigro. Pedes nigri cinereo villosi, tibiis posticis denticulatis, tarsisque albidis. Alae obscurae apice fuscae.

a Magnitudo naturalis. b Eadem aucta.



Tiphia abdominalis Meltz.



TIPHIA abdominalis.

Die rothleibichte Raubwespe.

Tiphia abdominalis: atra abdomine coccineo, basi apiceque nigro, alis macula flava.

Habitat in Austria.

Oculi laterales oblongi magnispadicei apice conniventes maximam partem capitis occupant ut in *Nemotelis*. Frons triangularis cinereo villosa stematibus tribus. Antennae thorace longiores, nigrae. Mandibulae fuscae. Palpi exserti. Thorax ater cinereo pubescens immaculatus. Abdomen ovatum segmento primo basi nigro, primo, secundo, tertio coccineis, reliquis nigris. Anus acuminatus. Pedes nigri tarsis albidis. Alae obscuro-hyalinae, macula media flavicante. An huius generis?

a Magnitudo naturalis. b Eadem aucta.

1877
1878

1879
1880
1881
1882
1883
1884
1885
1886
1887
1888
1889
1890
1891
1892
1893
1894
1895
1896
1897
1898
1899
1900



Tiphia brevicornis Miki.



TIPHIA brevicornis.

Die kurzhornichte Raubwespe.

Tiphia brevicornis: atra, abdomine pedibusque rufis, alis maculatis.

Habitat in Austria.

Caput subtriangulare transversum atrum, opacum punctatum subpubescens. Oculi fusci nigro maculati. Antennae filiformes breves, medio frontis insertae subapproximatae. Thorax gibbus ater opacus subnudus, punctis elevatis scaber. Abdomen gibbum glabrum, punctatum, rufum apice emarginatum. Pedes rufi, femoribus omnibus clavatis nigris. Alae obscurae, fascia media apiceque fuscis. An huius generis?

a Magnitudo naturalis. b Eadem aucta.



Vespa biglumis Fabr.



VESPA biglumis.

Die zweyklappigte Wespe.

Vespa biglumis: scutello quadripunctato, abdominis segmentis margine albis: secundo punctis duobus albis. *Fabric.* Syst. Ent. n. 48. p. 373. *Spec. Inf.* T. I. n. 67. p. 469. *Mant. Inf.* T. I. n. 81. p. 294. *Ent. syst.* T. III. n. 64. p. 271.

Habitat in sepibus, in hortis.

Illustris a Linné Vespa biglumem vix audeo cum Fabric. eiusdem nominis coniungere.



Vespa crassicornis Mihi.



VESPA crassicornis.

Die dickbornichte Wespe.

Vespa crassicornis: nigra, thorace maculato, abdomine fasciis subquinque, labio scutello pedibusque flavis.

Habitat in Austria.

Affinis *Vesp. Antilope* aut distincta. Caput atrum punctatum, vertice cinereo villoso. Labium supra flavum, punctum geminum inter antennis flavum. Antennae nigrae subclavatae articulo primo flavo. Oculi reniformes fusci. Thorax ater punctatus, margine antico utrinque macula, puncto sub alis, alioque ante alas calloso, duobusque loco scutelli flavis. Abdomen atrum nitidum, segmento primo campanulato, omnibusque fasciis subdentatis flavis. Subtus segmenti secundi et tertii fasciae extenduntur. Pedes flavi, femoribus nigris apice flavis. Alae hyalinae, margine antico fusco.



Vespa Antilope Miki.



VESPA Antilope.

Die Antilope - Wespe.

Vespa Antilope: capite thoraceque maculatis, abdomine fasciis quatuor, prima remota antice denticulata.

Habitat in Austria.

Statura, habitus et magnitudo *Vesp. parietin.* F. (Fn. Germ. XLIX. 24.) cui omnino similis, ast distincta. Caput atrum, punctatum, pubescens, puncto utrinque pone oculos, punctoque verticali villoso flavis. Labium emarginatum nigrum punctatum, basi macula duplici semilunari contigua, apiceque puncto gemino flavis. Mandibulae basi flavae, apice fuscae. Oculi rufi. Antennae clavatae nigrae subtus rufae, articulo primo subtus flavo. Thorax ater punctatus pubescens, po-

Diptera

Diptera

stice utrinque obsolete mucronatus, margine antico, puncto sub alis, et alio calloso ante alas, punctisque duobus loco scutelli flavis. Abdomen nigrum nitidum fere nudum, s. leviter pubescens, supra fasciis quatuor, prima antice subdenticulata remota, subtus duabus flavis. Pedes flavi, femoribus nigris, tarsis fuscis. Alae obscuro-hyalinae, apice violaceae.



Vespa gazella Mihi.



VESPA Gazella.

Die Gazellen - Wespe.

Vespa Gazella: atra thorace immaculato, abdomine fasciis tribus flavis, prima remota, ultima interrupta.

Habitat in Austria.

Caput atrum. Labium flavum apice utrinque mucronatum, macula media nigra. Mandibulae flavae apice fuscæ. Punctum inter antennis flavum. Antennae clavatae, apice uncinatae, nigrae, subtus rufae, articulo primo subtus flavo. Thorax ater immaculatus, margine antico utrinque obsolete mucronatus, lineolaque tenui interrupta flava. Scutellum pulvinatum immaculatum. Abdomen gibbum atrum nitens, fasciis tribus flavis, prima remota tertia interrupta. Segmentum primum subcampanulatum, margine postico cingulo tenui, secundum maximum margine postico fascia la-

tiori, tertium utrinque striga transversa, quae fasciam tertiam interruptam efficit, flavis. Subtus fascia media tantum extenditur. Pedes flavi, femoribus omnibus nigris apice flavis. Alae hyalinae, margine crassiori nigricante.

a Magnitudo naturalis. b Eadem aucta.



Mellinus mystaceus Fabr.

tior
fla
gri



MELLINVS mystaceus.

Die bärtige Vipernwespe.

Mellinus mystaceus: niger scutello flavo, abdomine fasciis tribus flavis: prima interrupta. *Fabric.* Ent. syst. T. III. n. 1. p. 285.

Crabro mystaceus. *Fabric.* Syst. Ent. n. 9. p. 375. *Spec. Inf.* T. I. n. 11. p. 471. *Mant. Inf.* T. I. n. 19. p. 297.

Spkex mystacea. *Linn.* Syst. Nat. n. 21. p. 944. ed. XIII. n. 120. p. 2764. *Fn. Suec.* n. 1653.

Habitat in campis arenosis, haud infrequens.

a Magnitudo naturalis. b Caput auctum.

[Faint, illegible text]

[Faint, illegible text]

[Faint, illegible text]

[Faint, illegible text]

[Faint, illegible text]

[Faint, illegible text]

[Faint, illegible text]

[Faint, illegible text]

[Faint, illegible text]

[Faint, illegible text]



Mellinus arenarius Miki.

MELLINVS arenarius.

Die Sand - Viperwespe.

Mellinus arenarius: ater nitidus fasciis tribus flavis, prima emarginata, secunda denticulata, pedibus flavis macula nigra.

Habitat in Austria.

Antennae nigrae, articulo primo subclavato subtus flavo. Caput nigrum, vertice opaco levi punctato, scissuris tribus. Oculi ovati nigri margine griseo-maculati. Labium flavum. Palpi exserti apice flavi. Thorax ater punctatus, antice striga, lineaque loco scutelli flavis. Lobus thoracis posticus infra scutellum, spatium elevatum triangulare, sulcisque decem exaratum sistit. Abdomen nigrum nitidum fasciis tribus flavis, prima subinterrupta seu medio emarginata, secunda remota superne denticulata, tertia integra. Reliqua segmenta margine postico grisea. Pedes flavi apice

macula nigra. Femora nigra apice flava. Tarsi postici fusci. Corpus subtus atrum nitidum immaculatum, segmentis ultimis margine albidis. Alae hyalinae planae basi subflavae, margine antico crassiori subtuseo.

a Magnitudo naturalis. b Eadem aucta.



Mellinus quinquefasciatus Michx.



MELLINVS quinquefasciatus.

Die fünfbandirte Viperwespe.

Mellinus quinquefasciatus. ater thorace maculato, abdomine fasciis quinque flavis, primis duobus interruptis, antennis pedibusque rufis.

Habitat in Austria.

Media. Caput atrum nitidum immaculatum. Antennae rufae, articulo primo nigro subtus flavo. Oculi cinerei fusco maculati. Thorax ater, margine antico lineola, strigaque loco scutelli, punctoque ante alas flavis. Abdomen atrum nitidum fasciis quinque flavis, prima et secunda interrupta. Pedes rufis femoribus basi nigris. Corpus subtus atrum nitidum immaculatum. Alae hyalinae margine antico flavae.

a Magnitudo naturalis, b Eadem aucta.

THE HISTORY OF THE
CITY OF BOSTON

FROM THE FIRST SETTLEMENT
TO THE PRESENT TIME
BY
NATHAN OSGOOD
Author of "The History of the Town of Boston,"
"The History of the County of Suffolk,"
"The History of the County of Essex,"
"The History of the County of Middlesex,"
"The History of the County of Norfolk,"
"The History of the County of Worcester,"
"The History of the County of Hampshire,"
"The History of the County of Devon,"
"The History of the County of Cornwall,"
"The History of the County of Somerset,"
"The History of the County of Gloucester,"
"The History of the County of Warwick,"
"The History of the County of Leicestershire,"
"The History of the County of Lincolnshire,"
"The History of the County of Northamptonshire,"
"The History of the County of Northumberland,"
"The History of the County of Durham,"
"The History of the County of West Yorkshire,"
"The History of the County of East Yorkshire,"
"The History of the County of West Lancashire,"
"The History of the County of East Lancashire,"
"The History of the County of West Derbyshire,"
"The History of the County of East Derbyshire,"
"The History of the County of West Nottinghamshire,"
"The History of the County of East Nottinghamshire,"
"The History of the County of West Cheshire,"
"The History of the County of East Cheshire,"
"The History of the County of West Lancashire,"
"The History of the County of East Lancashire,"
"The History of the County of West Derbyshire,"
"The History of the County of East Derbyshire,"
"The History of the County of West Nottinghamshire,"
"The History of the County of East Nottinghamshire,"
"The History of the County of West Cheshire,"
"The History of the County of East Cheshire,"

NEW YORK: PUBLISHED BY
G. P. PUTNAM'S SONS, 245 NASSAU ST.



Crabro vespiiformis Mihi.



CRABRO vespiformis.

Die wespenartige Horneise.

Crabro vespiformis: ater thorace maculato, abdomine fasciis octo continuis flavis.

Habitat in Austria.

Statura et habitus *Crabron. zonat. Fu. Germ. XLVI. 7.* ast omnino distinctus. Caput atrum, vertice pubescens, stigmatibus tribus in triangulum positis. Oculi fusci. Labium strigaque inter oculos et antennis argenteo-nitida. Mandibulae flavae apice fuscae. Antennae nigrae subtus ferratae, articulo primo petiolaris flavo macula nigra. Thorax ater opacus pubescens, striga antica interrupta, puncto ante alas, alioque sub alis, lineolaque brevi loco scutelli flavis. Abdomen atrum nudum nitidum apice leviter pubescens, fasciis octo minime interruptis flavis. Pedes flavi, tibiis mediis medio macula fusca. Femora nigra apice flava. Abdomen subtus margine flavum. Alae hyalinae margine antico crassiori nigricante.

a Magnitudo naturalis. b Eadem aucta. c Antenna aucta.

[The text in this section is extremely faint and illegible due to the quality of the scan. It appears to be a list or a series of entries, possibly containing names and dates.]



Crabro signatus Miki.



[Faint, illegible text, possibly a signature or title]

CRABRO signatus.

Die gezeichnete Horneise.

Crabro signatus: thorace maculato, scutello bipunctato, abdomine atro, segmentis tribus ultimis flavis.

Habitat in Austria.

Habitus et statura *Crabr. front. Faun. XLVI. II.* Antennae nigrae articulo primo petiolari flavo. Caput atrum, vertice bis excavato, stigmatibus tribus. Frons immaculata. Oculi magni fusci, orbita, labioque villosa argenteis. Mandibulae flavae, apice fuscae. Thorax ater, margine antico lineola interrupta, puncto sub alis, alio calloso ante alas, lineolaque infra scutellum flavis. Scutellum punctis duobus flavis. Abdominis segmentum primum petiolare flavum, dorso macula hastata nigra: secundum atrum postice utrinque macula flava, seu fascia postica

interrupta flava, reliqua flava immaculata. Pedes flavi, femoribus basi apiceque
nigris. Alae hyalinae, margine antico crassiori nigricante. Subtus segmenta mar-
gine postico flavo maculata.

a Magnitudo naturalis. b Eadem aucta. c Caput auctum.



Crabro vagabundus Miki.

J. St. f. or.

CRABRO vagabundus.

Die herumschwirrende Horneise.

Crabro vagabundus: thorace maculato ater, abdomine maculis utrinque tribus fasciisque postica flavis.

Habitat in Austria.

Similis *Crabr. vago* F. et Linn. (*Fn. Germ. XLVI. 10.*) est alius et distinctus. Antennae nigrae breves, articulo primo subtus flavo. Oculi grisei medio nigri. Caput nigrum vertice depresso stemmatibus tribus: labium strigaque inter oculos et antennis argentea. Thorax ater punctatus raris pilis obsitus, antice striga interrupta brevi, lineolaque loco scutelli flavis: lobus posticus thoracis medio spatium laevigatus. Abdomen atrum nitens, segmento primo immaculato, reliquis utrinque maculis subquadratis gradatim inter se distantibus, fasciisque postica

flavis. Anus acuminatus, et in acumine rufus. Pedes flavi, tibiis quatuor posticis ferrulatis: femoribus nigris. Alae hyalinae margine antico crassiori nigricante. Punctum callosum ante alas fuscum. Corpus subtus nigrum nitidum, abdominis segmentis margine postico fusco ciliatis.

a Magnitudo naturalis. b Eadem aucta.



Stixæus maxillofus Fabr.



[Faint, illegible text, likely a title or description of the illustration.]

HYLAEVS maxillofus.

Die Blumenbiene mit den langen Kinnladen. La formidable. Devill.

Hylaeus maxillofus: niger mandibulis prominentibus, antennis thorace brevioribus, abdomine cylindrico subtus luteo hirsuto. *Fabric. Ent. syst. T. III. n. 4.*
p. 304.

Apis maxillosa. Fabric. Spec. Inf. T. I. n. 75. p. 486. Mant. Inf. T. I. n. 86.
p. 305.

Apis maxillosa. Linn. Syst. Nat. n. 11. p. 954. ed. XIII. n. 11. p. 2773.

Apis maxillosa. Devill. Ent. T. III. n. 10. p. 289.

Habitat in Austria.

Mandibulae apice bifidae, intus rufo-villosae. Alae apice fuscae.

a Magnitudo naturalis. b Eadem aucta.

[Faint, illegible text, likely bleed-through from the reverse side of the page]



Hylaeus abdominalis Miki.



HYLAEVS abdominalis.

Die rothbauchigte Blumenbiene.

Hylaeus abdominalis. aeri abdomine segmentis primo secundo et tertio rufis macula media nigra, reliquis nigris.

Habitat in Austria.

Habitus, statura et magnitudo *Hylaei albiped*. F. (*Faun. Germ. VII. 15.*) cui omnino similis, aet mihi differre visus. An sexus varietas? Differt fronte cinereo villosa, labii apice intensius flavo. Abdomine obtuso, tribus ultimis segmentis nigris immaculatis, nec margine rufo-fasciatis.

a Magnitudo naturalis. b Eadem aucta.





Andrena austriaca Mihi.

ANDRENA austriaca.

Die oesterreichische Waldbiene.

Andrena austriaca: atra cinereo pubescens, abdominis segmentis primis tribus rufis, labio nigro.

Habitat in Austria.

Similis *Andrex. labiat* F. est multo maior et distincta. Caput magnum transversum atrum pubescens, labio mandibulisque nigris magis cinereo pubescentibus. Oculi fuscissimi. Antennae nigrae. Thorax ater cinereo villosus. Abdomen ovatum nitidum leviter pubescens, segmento primo, secundo et tertio rufis, reliquis nigris margine postico albido-ciliatis. Segmentum tertium medio taenia sinuata fusca insignis. Pedes nigri cinereo villosi. Abdomen subtus basi rufum, apice atrum. Alae obscuro-hyalinae, venis basi flavicantibus, margine antico, apiceque fuscis.

a Magnitudo naturalis. b Eadem aucta.

1875

1875

1875

1875

1875

1875

1875

1875

1875

1875

1875

1875

1875

1875

1875

1875



Nomada Zonata Mili.

NOMADA zonata.

Die gegürtelte Trauerbiene.

Nomada zonata: antennis pedibus punctisque duobus scutelli ferrugineis, abdomine flavo ferrugineo variegato, cingulis quatuor nigris.

Apis vespoides. Schrank. inf. austr. n. 823?

Habitat in Austria.

Statura et habitus *Nom. ruficorn.* F. Antennae ferrugineae nudae articulo primo ciliato. Labium orbitaque oculorum ferruginea. Caput nigrum opacum pubescens, punctis elevatis exasperatum. Thorax ater opacus antice punctis duobus obsoletis, totidemque loco scutelli calloso-elevatis, punctoque ante alas, et sub alis ferrugineis. Pectus punctis duobus remotis ferrugineis. Abdomen ovatum supra flavum, segmentum primum immaculatum nigrum, secundum ferrugineum margine postico cingulo lunato nigro, tertium flavum medio ferrugineum margine postico fasci-

nigra, quartum angustius flavum medio ferrugineum postico margine nigro fasciatum, quintum flavum immaculatum postice nigrum, ultimum s. ani flavum, margine laterali pubescens. Pedes ferruginei femoribus posticis subtus macula nigra. Alae obscurae apice fuscae. Abdomen subtus ferrugineum absque cingulis nigris, segmentis postice parum subfuscis nitidissimis.

In pectore nullam utrinque lineam longitudinalem lunulatam saturate fulvam observare contigit.

a Magnitudo naturalis. b Eadem aucta.



Nomada flava Mihi.

NOMADA flava.

Die gelbe Trauerbiene.

Nomada flava: thorace atro immaculato, abdomine flavo fasciis quinque rufis, pedibus ferrugineis.

Apis sphegoidea. Schrank. inf. austr. n. 824?

Habitat in Austria.

Habitus et statura antecedentis, aë duplo maior. Caput nigrum albedo villosum, labio flavo pilis albidis tecto. Antennae subtus per totam longitudinem ferrugineae, supra a basi ad medietatem usque nigrae. Oculi albidi. Thorax ater griseo pubescens immaculatus. Abdomen supra flavum, segmentis margine postico rufis. Segmentum primum atrum postice late rufum. Pedes ferruginei, tibiis quatuor anticis, femoribus posticis macula nigra. Alae hyalinae apice fuscae. Abdomen subtus flavum segmentis omnibus margine nitidissime fuscis.

a Magnitudo naturalis. b Eadem aucta.



Nomada versicolor Mihi.



[Faint, illegible text, likely a title or description of the illustration above.]

NOMADA versicolor.

Die buntfärbige Trauerbiene.

Nomada versicolor: antennis, pedibus, abdominisque antico ferrugineis, scutellis punctis duobus, abdominisque apice maculisque utrinque tribus flavis.

Habitat in Austria.

Habitus et magnitudo praecedentium. Caput nigrum punctis elevatis exasperatum, clypei apice, labio mandibulisque ferrugineis. Oculi fusco-grisei. Antennae ferrugineae. Thorax ater opacus punctatus, antice lineola interrupta, puncto sub alis, calloso ante alas, duobusque loco scutelli elevatis flavis. Abdomen leve atrum, segmento primo toto ferrugineo, reliquis nigris maculis utrinque triangularibus flavis: segmentum ultimum s. ani totum flavum. Abdomen subtus nigrum nitidum, basi ferrugineum, apice lineolis duabus flavis. Pedes ferruginei. Alae obscuro hyalinae, venis basi flavicantibus, margine antico crassiori nigricante, apice macula fusca.

a Magnitudo naturalis. b Eadem aucta.



Nomada Lineola Mihi.

J. St. f.



NOMADA Lineola.

Die Raubbiene mit dem rothen Streifchen.

Nomada Lineola: antennis, pedibus, abdominisque segmenti primi lineola rufis, abdomine maculis utrinque, fasciisque duabus flavis.

Habitat in Austria.

Caput atrum pubescens, labii apice, mandibulis antennisque ferrugineis. Lingua exserta fusca. Oculi albidi fusco maculati. Thorax ater punctis elevatis asper, apice magis pubescens, antice lineola interrupta, puncto sub alis, et alio calloso ante alas, duobusque loco scutelli elevatis flavis. Abdomen ovatum atrum nitidum, segmento primo nigro lineola transversa rufa, secundo utrinque macula triangulari, tertio striga tenui utrinque, quarto et quinto fasciis continuis flavis. Abdomen subius atrum nitidum fasciis tribus rufis. Pedes ferruginei omnes, femoribus posticis subius apice nigris. Alae obscurae subflavae apice fuscae.

a Magnitudo naturalis. b Eadem aucta.

[Faint, illegible title text]

[Faint, illegible text line]

[Faint, illegible text line]

[Faint, illegible text line]

[Faint, illegible text line]

[Faint, illegible text line]

[Faint, illegible text line]

[Faint, illegible text line]

[Faint, illegible text line]

[Faint, illegible text line]

[Faint, illegible text line]

[Faint, illegible text line]

[Faint, illegible text line]



Nomada interrupta Michx.

J. St. fec.

NOMADA interrupta.

Die unterbrochen gebänderte Trauerbiene.

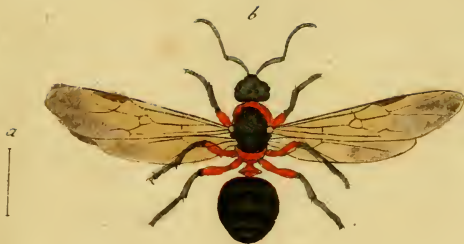
Nomada interrupta: antennis pedibusque ferrugineis, thorace maculato, punctis duobus scutelli, abdomine supra fasciis interruptis, subtus continuis flavis.

Habitat in Austria.

Habitus et magnitudo antecedentis. Caput atrum punctatum, clypei apice, labio, mandibulisque flavis. Antennae subtus per totam longitudinem ferrugineae, articulo primo subtus flavo, supra a basi ad medietatem usque nigrae. Thorax ater punctis impressis scaber, opacus, antice lineola in medio attenuata, puncto sub alis, et alio calloso ante alas, duobusque loco scutelli elevatis flavis. Abdomen atrum supra nitidum, segmentis omnibus utrinque maculis triangularibus, s. fasciis interruptis flavis, excepto ultimo s. ani lineola s. fasciola continua insigni. Abdomen subtus atrum nitidum fasciis quatuor continuis flavis, cum maculis marginalibus non cohaerentibus. Pedes omnes ferruginei immaculati. Alae subtuscaes, apice nigricantes, margine antico crassiori fusco.

a Magnitudo naturalis. b Eadem aucta.

-
- Tab. 1. *Formica dorsata* Panzer.
 — 2. *Formica microcephala* Panzer.
 — 3. *Bibio fenilis* Panzer.
 — 4. *Anthrax Genius* Panzer.
 — 5. *Nemotelus ater* Panzer.
 — 6. *Syrphus speciosus* Rossi.
 — 7. *Syrphus valgus* Panzer.
 — 8. *Syrphus varus* Panzer.
 — 9. *Syrphus himantopus* Panzer.
 — 10. *Syrphus flavipes* Panzer.
 — 11. *Musca Lanio* Panzer.
 — 12. *Musca Libatrix* Panzer.
 — 13. *Musca halterata* Panzer.
 — 14. *Musca leucocephala* Rossi.
 — 15. *Musca carbonaria* Panzer.
 — 16. *Musca virens* Rossi.
 — 17. *Musca rufa* Panzer.
 — 18. *Musca flavicans* Panzer.
 — 19. *Musca leptogaster* Panzer.
 — 20. *Musca cothurnata* Panzer.
 — 21. *Afilus fuliginosus* Panzer.
 — 22. *Myopa picta* Panzer.
 — 23. *Empis subulata* Panzer.
 — 24. *Empis acephala* Panzer.



Formica dorsata Mihi.



FORMICA dorsata.

Die schwarzbuklichte Ameise.

Formica dorsata: capite thorace subtus, femoribusque rufis, antennis pedibus abdomineque toto nigris, alis obscuris macula marginali nigricante.

Habitat in Austria.

Caput rufum, vertice, fronte antennisque nigris. Thorax gibbus vix compressus rufus, dorso medio nigro. Squama petiolaris orbicularis rufa. Abdomen globosum vix pubescens nitidum supra infraque nigrum. Pedes nigri femoribus rufis. Alae oblongae obscurae, basi subflavae, macula marginali ante apicem callosa fusca.

a Magnitudo naturalis. b Eadem aucta.

Vier und funfzigstes Heft.



Formica microcephala Mihi.

J. St. fec.



FORMICA microcephala.

Die kleinköpfige Ameise.

Formica microcephala: atra nitens immaculata, capite pusillo angulato, alis hyalinis macula marginali fusca.

Habitat in Austria.

Caput exiguum angulatum nigrum, mandibulis exsertis forcipatis intus dentatis. Antennae breves nigrae. Thorax ovatus gibbus nitens ater. Abdomen ovatum atrum nitens apice rimoso flavo. Alae aquae hyalinae magnae macula ante apicem marginali incrassata fusca. Pedes omnes nigri.

a Magnitudo naturalis. b Eadem aucta.

1875

1875

1875

1875

1875

1875

1875

1875

1875

1875



Bibio senilis Mili.

J. St. fo.

BIBIO fenilis.

Die alte Markusfliege.

Bibio fenilis: villosa caeruleo-canescens, tibiis anticis apice incrassatis.

Habitat in Austria.

Similis *Bib. anil.* (*Fn. Germ. V. 23*) est multo minor et distincta. Caput pilosum nigrum, fronte verticeque canescens. Oculi fuscii. Antennae nigrae. Thorax gibbus niger margine laterali canescens. Squamae halterum albae. Abdomen elongatum teres caeruleo-canescens. Pedes omnes canescentes, tibiis anticis apice incrassatis. Alae hyalinae immaculatae.

a Magnitudo naturalis. b Eadem aucta.



Anthrax Genus Mihi.

J. St. J. J.



ANTHRAX Genius.

Der Genius unter den Mährenfliegen.

Anthrax Genius: hirta atra, abdominis segmentis margine albo ciliatis, alis hyalinis puncto marginali fusco.

Habitat in Austria.

Caput et thorax atra hirta. Fronte sub antennis, barbaque albis. Antennae nigrae seta pallida. Squama halterum clavata nigra basi pallida. Abdomen elongatum subcylindricum acuminatum nigrum hirtum, segmentis margine ciliis albidis. Pedes pallidi elongati femoribus nigris. Alae hyalinae puncto marginali fusco areato.

a Magnitudo naturalis. b Eadem aucta.

[Faint, illegible text]

[Faint, illegible text]

[Faint, illegible text]

[Faint, illegible text]

[Faint, illegible text]



Nemotelus ater Mihi.



[Faint, illegible text, possibly a signature or date]

NEMOTELVS ater.

Die schwarze Stiletfliege.

Nemotelus ater: ater, pedibus, alisque dimidiato albis.

Habitat in Austria.

Statura et habitus *Nemot. marginat.* (Fn. Germ. XLVI. 22) est duplo minor. Caput atrum leve nitens. Oculi nigri remoti. Antennae flavae seta alba. Thorax ater griseo pubescens. Halteres nigri. Abdomen gibbum atrum immaculatum. Pedes albi femoribus nigris apice albis. Alae a basi ad medietatem usque nigrae demum albae.

a Magnitudo naturalis. b Eadem aucta.

1875
No. 10

1875
No. 10
The following is a list of the
plants collected during the
trip to the mountains of
the State of New York
in the month of August
1875.



Syrphus speciosus Rossi

J. S. p.



SYRPHVS speciosus.

Die schöne Schwebefliege.

Syrphus speciosus: antennis setariis subtomentosus aeneus, thorace antice flavo-punctato, abdomine fasciis tribus atris. *Rossi* Fn. Etrusc. T. II. n. 1453. p. 285. Tab. X. fig. 6.

Habitat in Austria.

Statura *Syrph. pendul.* F. sed maior. Caput nigrum labio, antennisque flavis. Thorax aeneus nitens, antice utrinque flavo-punctatus. Halteres albi. Abdomen aeneum, nitidum, basi fasciisque tribus atris, aurea pube lucida ciliatis. Subtus nigrum. Pedes flavi femoribus basi nigris. Alae flavae apice violaceo.

Schäffer Ic. tab. 202. fig. 3. quodammódo similis. *Rossi*.



Syrphus valgus Miki.

J. St. fec.

SYRPHVS valgus.

Die Sperrbeinichte Schwebfliege.

Syrphus valgus: antennæ setariis tomentosus subaeneus, abdomine basi, segmento tertio quintoque margine postico ferrugineis, femoribus posticis clavatis.

Habitat in Austria.

Vertex griseo tomentosus. Frons nuda nitida fusca. Os fuscum. Antennae fuscae. Oculi magni subglobosi fusci. Thorax subaeneus griseo tomentosus immaculatus. Scutellum nudum fuscum nitidum. Abdomen compressum subaeneum griseo tomentosum, basi, segmento tertio, quinto, apiceque margine postico ferrugineis. Pedes ferruginei nigro maculati, femoribus posticis clavatis, tibiisque posticis arcuatis. Alae albae hyalinae, fascia media subinterrupta punctoque apicis fuscis.



Syrphus varus Miki.

185 f.

SYRPHUS varus.

Die krummfüßichte Schwebfliege.

Syrphus varus antennis setariis thorace rufo villosa, abdomine obscure aeneo dorso nudo nitido, femoribus posticis clavatis.

Habitat in Austria.

Facies et habitus antecedentis. Oculi conniventes magni subglobosi fuscis. Vertex rufo villosus. Frons sub antennis obscura nuda nitida. Antennae flavae seta albida. Thorax rufo villosus subaeneus immaculatus. Halteres flavi. Abdomen subaeneum dorso nudum nitidum basi villosa subflava, segmento tertio quintoque margine postico subfasciatis, apice rufo villosa. Femora nigra, posticis clavatis apice flavis. Tibiae flavae nigro annulatae, posticis arcuatis. Alae hyalinae macula media punctoque pone apicem fuscis.



Syrphus himantopus Mihi.

SYRPHVS himantopus.

Die krummbeinichte Schwebfliege.

Syrphus himantopus: antennis fetariis obscuro viridi-aeneus rufo villosus, tibiis omnibus arcuatis.

Habitat in Austria.

Oculi magni conniventes fusci. Frons viridi-aenea nitida hirta. Antennae fuscae. Haustellum exsertum nigrum. Thorax viridi aeneus rufo villosus nitidus immaculatus. Scutellum puncto impresso viridi aeneum margine rufo villosum. Halteres flavi. Abdomen compressum planum viridi aeneum rufo villosum praesertim ad margines segmentorum. Femora subclavata rufo-villosissima, tibiis flavis fusco annulatis omnibus arcuatis.

1871

1871

Faint, illegible text, possibly bleed-through from the reverse side of the page.

1871



Syrphus flavipes Michx.



[Faint, illegible handwritten text at the bottom of the page]

SYRPHVS flavipes.

Die gelbfüßichte Schwebfliege.

Syrphus flavipes: antennis setariis subtomentosus obscure viridi-aeneus, pedibus flavis.

Habitat in Austria.

Caput cinereo-tomentosum obscure viridi-aeneum, vertice subargenteo nitenti, fronte sub antennis calva nigra nitida gibba. Antennae flavae seta fusca. Oculi fusci. Thorax et scutellum obscure viridi-aenea subtomentosa Squamae halterum pallide flavae. Abdomen compressum elongatum viridi-aeneum subtomentosum nitidum immaculatum. Pedes omnes flavi, tibiis posticis subarcuatis. Alae obscuro-flavae, venis flavis reticulatis.

[Faint, illegible text]

[Extremely faint, illegible text, possibly bleed-through from the reverse side of the page]



Musca Larva Mithi.



MVSCA Lanio.

Die Fleischer - Fliege.

Musca Lanio: antennis plumatis thorace griseo tomentoso, abdomine ovato, nigro caeruleo opaco, pedibus nigris.

Habitat in Austria.

Statura et magnitudo *Musc. Caesar* F. Os vesiculosum: obscure flavum oculis fuscis. Antennae rufae incumbentes seta plumata nigra. Frons inter antennas et vertex grisea. Thorax ater tomento denso griseo tectus. Halteres orbiculati pallidi. Abdomen ovatum subnudum obscure caeruleo aeneum, rore glauco obductum. Pedes nigri. Alae albae hyalinae, basi margineque antico flavicantes.

a Magnitudo naturalis. b Eadem aucta.

1875
1876

1877
1878
1879
1880
1881
1882
1883
1884
1885
1886
1887
1888
1889
1890
1891
1892
1893
1894
1895
1896
1897
1898
1899
1900



Musca libatrix Mili.



MVSCA libatrix.

Die Nasch - Fliege.

Musca libatrix: antennis setariis griseo tomentosa, alis albis basi flavis.

Habitat in Austria.

Antennae incumbentes elongatae nigrae seta nuda. Vertex griseo tomentosus, medio lineola punctisque atro-holofericeis. Frons sub antennis subargentea. Oculi fusci. Thorax et scutellum griseo tomentosa, pilisque hinc et illinc rarioribus hirta. Halteres orbiculati albi margine flavo ciliati. Abdomen subovatum griseo villosum, immaculatum, margine laterali piloso-hirtum. Anus hispidus. Pedes nigri cinereo-villofuli. Alae albae hyalinae vix reticulatae basi flavae.

a. Magnitudo naturalis. b. Eadem aucta.

1874
1875

[Faint, illegible text, likely bleed-through from the reverse side of the page]



Musca halterata Mihi.



MVSCA halterata.

Die Fliege mit den grossen Balancierstäbgen.

Musca halterata: antennis setariis atra hirta nitida, halteribus maximis fornicatis albis, alis-albis margine antico late nigro.

Habitat in Austria.

Tota hirta atra nitida immaculata. Oculi fusci. Antennae incumbentes nigrae hirtae seta nigra. Thorax ater nitidus hirtus. Abdomen atrum nitidum, sub lente, decussatim striatum. Halteres maximi orbiculati fornicati, albi, margine tenuissime ciliati. Pedes nigri hirti. Alae albae, basi et margine antico late nigrae, costa praesertim ad basin distincte ferrulata.

a. Magnitudo naturalis. b Eadem aucta.

1871

...

...

...

...

...



Musca leucocephala Rossi.

J. St. [unclear]



MUSCA leucocephala.

Die silberköpfige Fliege.

Musca leucocephala: antennis setariis nigricans, hirta, fronte argentea, abdominis segmento secundo, tertioque maculis fericeis albidis trimaculato. *Rossi* Fn. Etrusc. T. II. n. 1504. p. 306.

Habitat in Austria.

Statura fere *M. domesticae*, sed minor. Caput nigrum hirtum. Oculi fusci. Basis antennarum porrecta argentea splendidissima. Antennae deflexae putella elongata. Thorax fusco-cinereus, nigro sublineatus. Abdomen fuscum hispidum ordine duplici (*triplici!*) albido maculoso, maculis triangularibus nitidis. Pedes nigri. Alae hyalinae. *Rossi*.

a Magnitudo naturalis. b Eadem aucta.

THE [illegible] [illegible]

[illegible text]

[illegible text]

[illegible text]



Musca carbonaria Nishi.

St. fe.



MVSCA carbonaria.

Die kohlschwarze Fliege.

Musca carbonaria: antennis fetariis atra nitida subhirta, halteribus alisque albis, his taenia antice late nigra.

Habitat in Austria.

Tota atra nitida minus hirta. Frons argentea. Antennae incumbentes fetariae nigrae. Oculi fusci. Halteres rotundati albi. Alae albae, margine antico a basi ad apicem antice late nigro. Pedes nigri hirti.

a Magnitudo naturalis. b Eadem aucta.



Musca virens Rossi.



MUSCA virens.

Die grüne Fliege.

Musca virens: antennis setariis aurato-virens, thorace lineis nigris, pedibus longis. *Rossi* Fn. Etrusc. T. II. n. 1518. p. 311.

Musca virens. *Scop.* carn. n. 921. ic. 921.

Habitat in Austria.

Antennae nigrae sub apice setam se ipsam longiorem proferentes. Tuberculum nigrum in occipite e quo pili duo. Dorsum thoracis lineis longitudinalibus fuscis quatuor, quibus pilorum ordo interiacet. Alae hyalinae, puncto medio subferrugineo. Halteres flavi. Abdomen teres pone attenuatum, marginibus segmentorum nigris. Pedes longi obscurius virides. *Scop.*

Alae corpore multo longiores. Accedere videtur ad *Musc. notat. Fabr. Rossi.*



Musca rufa Mihi.



MUSCA rufa.

Die rothbraune Fliege.

Musca rufa: antennis setariis rufa, capite flavo, thorace albolineato, alis punctis tribus.

Habitat in Austria.

Similis *M. cucullar* F. atq. alia et distincta. Caput flavum punctis duobus fuscis. Os vesiculosum pallide flavum. Haustellum ferrugineum. Oculi nigri. Antennae elongatae ferrugineae seta apice nivea. Thorax subnudus ferrugineus, margine laterali, dorsoque lineis tribus albis. Halteres albi. Abdomen cylindricum subnudum ferrugineum. Pedes ferruginei, quatuor posticis elongatis. Alae flavicantes punctis tribus fuscis.

a Magnitudo naturalis. b Eadem aucta.



Musca flavicans Mihi.



MVSCA flavicans.

Die gelblichte Fliege.

Musca flavicans: antennis setariis cinerea, antennis pedibusque nigris, alis basi margineque antico flavicantibus.

Habitat in Austria.

Tota cinerea hirta. Caput sordide argenteum, vertice, ore, antennisque nigris. Thorax et abdomen cinerea hirta immaculata. Pedes nigri. Alae basi margineque antico flaveolae.

a Magnitudo naturalis. b Eadem aucta.

1872

1872

1872

1872

1872

1872

1872

1872

1872

1872

1872



Musca leptogaster Niki.

1781. f. 10.

MVSCA leptogaster.

Die schmalleibichte Fliege.

Musca leptogaster: antennis setariis atra, capite fulvo, abdomine thorace angustiore, scutello pedibusque flavis.

Habitat in Austria.

Parva. Caput tomentoso fulvum, fronte pallide flava, antennisque flavis. Thorax ater rufo-holofericeus. Scutellum flavum. Abdomen cylindricum elongatum atrum subnudum thorace multo angustius. Halteres pallide flavi. Alae hyalinae immaculatae. Pedes flavi, posticis elongatis.

a Magnitudo naturalis. b Eadem aucta.



Musca cothurnata Müll.



MUSCA cothurnata.

Die stelzenbeinichte Fliege.

Musca cothurnata: antennis plumatis filiformis, abdomine clavato appendiculato, supra nigro subtus rufo, pedibus flavis, quatuor posticis longissimis.

Habitat in Austria.

Statura et habitus *Muscarum* Fabric. Ent. syst. 102 — 115. Oculi magni laterales distantes rufescentes. Caput nigrum, vertice haustello antennarumque patella flavis, seta plumata alba. Frons sub antennis argentea. Thorax, scutellum et pectus nigra rore glauco abducta. Squama halterum buccata apice flava petiolo albo. Abdomen clavatum supra nigrum immaculatum, subtus rufum, apice appendice rotundato biarticulato nigro nitido, qui faciem refert, quasi musca scybala ex ano protrudere tentet. Pedes flavi, femoribus posticis subclavatis longissimis, genibus nigris. Alae corpore longiores sublineares hyalinae immaculatae,
a Magnitudo naturalis. b Eadem aucta.



Asilus fuliginosus Michx.



ASILVS fuliginosus.

Die rufsfärbige Raubfliege.

Asilus fuliginosus: ater cinereo hirtus alis fuliginosis basi tibiisque albis.

Habitat in Austria.

Caput atrum flavo atroque hirtum. Barba flavo-fetosa. Antennae nigrae basi flavo-fetosae. Thorax ater flavo-hirtus nitidus immaculatus. Halteres flavi. Abdomen compresso cylindricum atrum dorso nitidum, segmentis margine villoso albidis, margine laterali undique fasciculatim hirtis. Femora nigra minus hirta. Tibiae cinereo-hirsutissimae, inde albiae, tarsis nigris. Alae fuliginosae basi tamen albae.

a Magnitudo naturalis. b Eadem aucta.



Myopa picta Mihi.



MYOPA picta.

Die gemahlte Blasenfliege.

Myopa picta: ferruginea nigro maculata, abdomine cylindrico hamoso, femoribus clavatis, tibiis posticis arcuatis.

Habitat in Austria.

Similis *Myop. dors.* Fabr. ast omnino distincta. Os vesiculosum album margine villosum, punctis utrinque duobus nigris, altero maiori. Haustellum exsertum nigrum geniculo altero longissimo. Vertex holosericeus flavus, occipite fusco maculato. Antennae flavae hirtae, articulo ultimo nigro, seta flava. Oculi fusci macula apicis rufa. Thorax obscure fuscus hirtus, pectore nigro. Squama halterum capitata fusca, petiolo pallide flavo. Abdomen cylindricum hamosum fusco ferrugineum albo nigroque varium hirtum, segmentorum marginibus albis. Punctum

nigra in quarto segmento. Pedes omnes ferruginei hirti, nigro-maculati, femoribus omnibus clavatis, tibiisque praesertim posticis arcuatis. Alae obscure nigricantes, venis nigris reticulatae, fasciis duabus bascos subinterruptis flavis, punctis duobus apicis hyalinis, altero ocellato.

a Magnitudo naturalis. b Eadem aucta.



Empis subulata Mihi.



EMPIS subulata.

Die pfriemenförmige Schnepfenfliege.

Empis subulata: nigra elongata, alis oblongis maculatis, femoribus rufis, tibiis quatuor anticis flavis.

Habitat in Austria.

Caput atrum. Oculi fusci orbita rufa. Antennae nigrae exsertae. Vagina haustelli flava. Thorax ater sublineatus. Scutellum obscure fuscum. Abdomen nudum nitidum subulato-elongatum atrum. Femora rufa. Tibiae quatuor anticae flavae, posticis nigris. Alae oblongae corpore longiores, venis nigris reticulatae, ante apicem macula punctoque marginali nigricantibus.

a Magnitudo naturalis. b Eadem aucta.



Empis acephala Milt.

EMPIS acephala.

Die kleinköpfige Schnepfenfliege.

Empis acephala: atra capite pusillo, alis albis costa nigra.

Habitat in Austria.

Caput pusillum depressum ut primo intuitu vix appareat. Thorax ater gibbus pilosus. Halteres clavatae capitulo nigro, petiolo flavicante. Abdomen cylindricum atrum pilosum. Pedes elongati subflavi, quatuor posticis longissimis. Alae hyalinae albae, venis nigris reticulatae, costa marginali nigra.

a Magnitudo naturalis. b Eadem aucta.

1850
1851
1852

1853
1854
1855
1856
1857
1858
1859
1860
1861
1862
1863
1864
1865
1866
1867
1868
1869
1870
1871
1872
1873
1874
1875
1876
1877
1878
1879
1880
1881
1882
1883
1884
1885
1886
1887
1888
1889
1890
1891
1892
1893
1894
1895
1896
1897
1898
1899
1900

