

Blatt 7-12 je 24 Stück:

mit je 4 Fechtbl.

coll. n. 184. 18/III. 59

126

[Faint handwritten text, possibly a signature or date, with a decorative flourish below it.]

- Tab. I. *Trox sabulosus* Fabric.
- 2. *Carabus terminatus* Hellwig.
- 3. *Hydrophilus luridus* Fabric.
- 4. *Dytiscus Volkmani* Hellwig.
- 5. *Dermeestes pedicularius* Fabric.
- 6. *Elater mesomelus* Linn.
- 7. *Curculio hirsutulus* Fabric.
- 8. *Tritoma pilosa* Hellw.
- 9. *Tenthredo erythrocephala* Linn.
- 10. *Andrena fucincta* Fabric.
- 11. *Apis soroensis* Fabric.
- 12. *Apis hypnorum* Linn.
- 13. *Apis pilipes* Fabric.
- 14. *Apis maculata* Fabric.
- 15. *Apis albipes* Fabric.
- 16. *Bombyx fuliginosa* Fabric.
- 17. *Noctua Delphinii* Fabric.
- 18. *Pyralis uncana* Fabric.
- 19. *Pyralis Schreberiana* Fabric.
- 20. *Cercopis bifasciata* Fabric.
- 21. *Stratiomys hydroleon* Fabric.
- 22. *Musca lateralis* Fabric.
- 23. *Hippobosca equina* Linn.
- 24. *Hippobosca hirundinis* Linn.



Trox sabulosus Fabr.

TROX sabulosus.

Der sandigte Erdstaubkäfer. Le Sablier. Le Scarablé à larges cuisses. Degeer.

Trox sabulosus: thorace elytrisque rugosis, thorace integerrimo. *Fabric.* Syst. Ent. n. 1. p. 31. Spec. Ins. T. I. n. 1. p. 54. Mant. Ins. T. I. n. 1. p. 18. Ent. Syst. T. I. n. 2. p. 86.

Scarabaeus sabulosus. Linn. Syst. Nat. n. 48. p. 551. ed. XIII. n. 48. p. 1585. Faun. Suec. n. 390.

Degeer Ins. T. IV. tab. 10. fig. 12.

v. *Laichard* Verz. v. Beschr. d. tyr. Ins. I. Th. n. 1. p. 28.

Schneider N. Magaz. 3. n. 1. p. 279.

Nicht selten, sehr zeitig im Frühjahre in allen Wagengleisen, und Fuhrwegen, besonders in sandigten Gegenden.

Die von Hrn. Römer (*Gen. Ins. tab. 74. fig. 3.*) mitgetheilte Figur, scheint diesen Erdstaubkäfer nicht vorzustellen.

a. Natürliche Grösse. b. Kopf cet. c. Ein vergrössertes Fühlhorn.

Siebentes Heft.



Carabus terminatus Hellw.

CARABVS terminatus.

Der am Kopf und After schwarze Laufkäfer.

Carabus terminatus: alatus testaceus, capite elytrorumque apice nigris.

Mus. Dn. Hellwig.

Magnitudo et statura *C. sexpunctat.* Antennae testaceae, articulo primo crassiori. Caput nigrum, foveola triquetra antice impressa. Oculi nigri prominuli. Thorax rotundatus margine prominente obtuso, medio linea impressa. Elytra testacea glabra, striato-punctata, apice adusta. Pedes pallidi, femoribus posticis praelongis. Pectus et abdomen testacea. Anus nigricans.

Habitat Brunsvigiae in pratis humidis.



Hydrophilus luridus Fabr.

HYDROPHILVS luridus.

Der grüngelbe Tauchkäfer. Hydrophile brun.

Hydrophilus luridus: thorace elytrisque striatis fusco cinereis, corpore nigro. *Fabric. Syst. Ent. n. 7. p. 229. Spec. Ins. T. I. n. 8. p. 290. Mant. Ins. T. I. n. 9. p. 188. - Ent. Syst. T. I. n. 19. p. 186.*

Dytiscus luridus: antennis perfoliatis luridis, elytris punctis tribus fusciscentibus, thorace lateribus flavicante. *Linn. Syst. Nat. n. 5. p. 665. ed. XIII. n. 5. p. 1943. Faun. Suec. n. 767.*

Hydrophilus fuscus. Degeer Ins. T. IV. p. 378. n. 4. tab. 15. fig. 1. 2.

Iene drey braunen Punkte, welche *Linné* auf den Flügeldecken dieses Tauchkäfers verlangt, sind an den todten Exemplaren meistentheils sehr unbemerklich. Zween davon liegen seitwärts an dem äussern Rande, und einer gerade auf der Mitte der Flügeldecken.

In stehenden Wassern, und Fischteichen.

a. Natürliche Grösse. b. Vergrösserung. Vergrösserter Kopf.



Dytiscus Volckmari Hellw.

DYTISCVS Volckmari.

Der Volckmarsche Wasserkäfer.

Dytiscus Volckmari; oblongus aeneus nitidus, elytris punctato - striatis.

Mus. Dn. Hellwig.

Victitat in aquis, quae machinas Remmelsbergenses Goslariae motu continuo exercent. Nomen ipsi inditum est, in honorem C. P. Volkmari a secretis montanisticis Goslariae, viri egregii, et historiae naturalis cultoris indefessi.

Singulare et forte proprii generis insectum. Habitus a Dytiscorum communi recedit, vitae genus vero idem. Caput sub thorace reconditum, obscurum laeve. Os fuscum. Thorax punctatus, nitidus, marginatus, antice deflexus, medio gibbus, ruga ibidemque longitudinali utrinque elevata distinctus. Antennae setaceae fuscae, articulis extimis paullo crassioribus. Scutellum parvum oblongum. Elytra atro aenea, violaceo colore

interdum tincta, nitida, vix pubescentia, punctato - striata: striis in singulo novem. Pectus obscurum. Abdominis annuli margine flavi. Anus acuminatus flavus. Pedes minime natatorii: tibiae et femora fusca, tarsi flavis unguibus validis.

a. Magnitudo naturalis. b. Aucta. c. Antenna lente aucta.



Dermestes pedicularius Fabri:

DERMESTES pedicularius.

Das Läusekäferchen.

Dermestes pedicularius: ovatus testaceus abdominis basi nigra, elytris abbreviatis. *Fabric. Ent. Syst. T. I. n. 43. p. 255.*

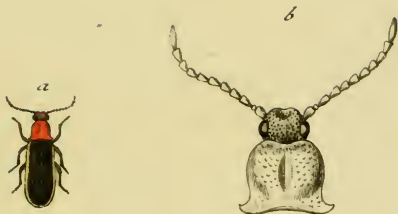
Dermestes pedicularius: oblongus testaceus elytris abbreviatis. *Linn. Syst. Nat. n. 24. p. 564. ed. XIII. n. 23. p. 1596. Faun. Suec. 1. n. 444. 2. n. 434.*

Dermestes pedicularius. Schrank. austr. n. 56.

-Herbst Archiv 4 Heft. p. 22. n. 13. tab. XX. fig. 6.

Nicht selten in Obstblüthen, auch auf andern blühenden Gewächsen.

a. Natürliche Grösse. b. Vergrösserung. ♀ Ein vergrössertes Fühlhorn vom Weibchen, ♂ dieses von dem Männchen.



Elater mesomelus Linn.

ELATER mesomelus.

Der Springkäfer mit den gelb gesaumten Flügeldecken.

Elater mesomelus: thorace margineque elytrorum ferrugineis, corpore clytrisque nigris. *Fabric.* Syst. Ent. n. 25. p. 214 Spec. Ins. T. I. n. 31. p. 270. *Mant. Ins. T. I. n. 35. p. 173. Ent. Syst. T. II. n. 42. p. 226.*

Elater mesomelus. *Linn.* Syst. Nat. n. 16. p. 653. ed. XIII. n. 16. p. 1905. *Faun. Suec. n. 725.*

Selten. Auf faulem Holze: seine Verwandlung geht in Eichen vor.



Curculio hirsutulus Fabr.

CURCULIO hirsutus.

Der zottige Rüsselkäfer.

Curculio hirsutus: brevisrostris cinereus hispidus elytris striatis, antennis pedibusque flavescens. *Fabric. Ent. Syst. T. II. n. 312. p. 468.*

Curculio echinatus. Bonsdorf. curcul. suec. Part. II. n. 21. p. 33.

Paykull. Monogr. curcul. n. 89. p. 92.

Kommt selten vor. Auf verschiedenen Gewächsen.

a. Natürliche Grösse. b. Vergrößerung.



Tritoma pilosa Hellw.

TRITOMA pilosa.

Der haarigte Staubkäfer

Tritoma pilosa: ovata ferruginea, antennis tibiisque flavis.

Mus. Dn. Hellwig. Habitat in fungis: detecta in sylva prope Geitel, Brunsvigiae.

Magnitudo et statura *Tritom. flaviped.* Caput, thorax, elytra ferruginea, punctata, holosericea. Oculi nigri. Pectus et abdomen clytris concolora. Antennae cum pedibus flavicant.

a. Magnitudo naturalis. b. Auctum animal. c. Antenna aucta.





Tenthredo erythrocephala Linn.

TENTHREDO erythrocephala.

Die rothköpfigte B'atwespe. La Mouche à scie à tete rouge.

Tenthredo erythrocephala: antennis setaceis corpore caeruleo, capite rubro. *Fabric. Syst. Ent. n. 33. p. 323. Spec. Ins. T. I. n. 51. p. 416.*

Mant. Ins. T. I. n. 54. p. 256.

Tenthredo erythrocephala. Linn. Syst. Nat. ed. XIII. n. 40. p. 926. Faun. Suec. n. 1560.

Degeer. Ins. T. II. n. 33. p. 290. tab. 40. fig. 19.

Sulzer Kennz. d. Ins. tab. 18. fig. 113. mala.

Schäffer Ic. Ins. Ratisb. tab. 96. fig. 9.

Uddman. diss. n. 89. edit. nostrae.

Christ. p. 460.

In unsern Fichtenwäldern nicht sehr gemein. Hier ist das Weibchen abgebildet. Das Männchen ist ganz schwarz, hat einen gelben Mund, und an den vordern Füßen gelbe Schienbeine.

Siebentes Heft.



Andrena succincta Fabr.

ANDRENA succincta.

Die Ringbeine. L'abeille mineuse à corcelet roux et velu. Geoffr.

Andrena succincta: thorace hirsuto fulvo, abdomine nigro: cingulis quatuor albis. *Fabric. Syst. Ent. n. 14. p. 378. Spec. Ins. T. I. n. 18. p. 474. Mant. Ins. T. I. n. 20. p. 299.*

Apis succincta. Linn. Syst. Nat. n. 18. p. 955. Faun. Suec. n. 1694.

Geoffr. Ins. T. II n. 7. p. 411.

Schäffer Ic. Ins. Ratisb. tab. 32. fig. 5.

Christ. p. 185. tab. 15. fig. 7.

Selten : auf verschiedenen Blüthen. Aendert in der Grösse ab.



Apis soroensis Fabr.

APIS soroensis.

Die sorausche Hummel.

Apis soroensis: hirsuta atra, ano albo. *Fabric. Gen. Ins. Mant. p. 248.*

Spec. Ins. T. I. n. 9. p. 476. Mant. Ins. T. I. n. 9. p. 500.

Schäffer Ic. Ins. Ratisb. tab. 251. fig. 6.

Ist auch in unsern Gegenden einheimisch, und läßt sich auf verschiedenen blühenden Gewächsen antreffen.



Apis hypnorum Linn.

APIS hypnorum.

Die Astmooshummel.

Apis hypnorum: hirsuta fulva, abdominis fascia nigra, ano albo. *Fabris*.
Syst. Ent. n. 18. p. 381. Spec. Ins. T. I. n. 21. p. 478. Mant. Ins.
T. I. n. 25. p. 301.

Apis hypnorum. *Linn.* Syst. Nat. n. 47. p. 960. Faun. Suec. n. 1715.

Häufig im Sommer auf blühenden Wiesengewächsen. Aendert
in Ansehung ihrer Grösse sehr ab.



Apis pilipes Fabr.

APIS pilipes.

Die Erdbiene mit Haarlocken an den Mittelfüßen.

Apis pilipes: grisea pedibus intermediis fasciculato-pilosis. *Fabr.* Syst. Ent. n. 28. p. 383. Spec. Inf. T. I. n. 34. p. 480. Mant. Inf. T. I. n. 39. p. 302. Ent. syst. T. III. n. 54. p. 326.

Apis plumipes. *Pallas* spicil. zool. IX. p. 31, tab. 1. fig. 14.

Apis cochlearipes. *Christ.* Bien. p. 137. tab. 10. fig. 3.

Habitat in sylvaticis, pratis, hortis in floribus.

Nostra quae hic depicta est *Apis pilipes.* *Fabric.* haud eadem, quae *Faun. Germ.* VII. 13 delineata fuit: hinc non cum illa aequiparanda neque confundenda. *Pallasii* certo nostra est, haud vero *Schrankii* n. 804, neque *Christii*, (fig. 9. tab. 8.) quam utramque pro *Ape hispanica* F. habere mallet, hinc *Roff. Ap. piliped.* non aduxi. Facies frontis huius multum cum fronte *Ap. hispanic.* F. similitudinis habet.

a Magnitudo naturalis. b Caput antice visum auctum. c Pes intermedius auctus.



Apis maculata Fabr.

APIS maculata.

Die gefleckte Biene.

Apis maculata: nigra thorace maculato, abdomine maculis utrinque sex transversis flavis, ano integro. *Fabric. Spec. Ins. T. I. n. 48. p. 482.*
Mant. Ins. T. I. n. 54. p. 303.

Ich habe sie nur einmal hier in einem Garten gefangen.

[Faint, illegible title text]

[Faint, illegible text]

[Large block of extremely faint, illegible text, possibly a list or description]



Apis albipes Fabr.

APIS albipes.

Die weisfüßigte Biene. Der Weisfuß.

Apis albipes: fusca abdominis medio rufo, tibiis albis. *Fabric. Spec. Ins.*
T. I. n. 78. p. 486. *Mant. Ins.* T. I. n. 92. p. 506.

Selten: in unsern Gegenden auch: in Gärten und an Mauern.
Wahrscheinlich eine iener vom Hrn. Prof. *Fabricius* bemerkten Varietäten.

a. Natürliche Grösse. b. Vergrößerung.



Bombyx fuliginosa Fabr.

BOMBYX fuliginosa.

Der Ampferspinner. Die roßflügelichte Bärenphalene. Der Roßflügel.

Bombyx fuliginosa: alis incumbentibus rubro fuliginosis: puncto gemino nigro, abdomine sanguineo: dorso nigro. *Fabric. Syst. Ent* n. 111. p. 588. *Spec. Ins. T. II.* n. 154. p. 206. *Mant. Ins. T. II.* n. 215. p. 153.

Phalaena N. fuliginosa. Linn. Syst. Nat. n. 95. p. 856. *Faun. Succ.* n. 1159.

Göze Beytr. III Th. III B. n. 95. p. 92.

Rösel Insekt. B. I Th. p. 245. tab. 43.

Scopoli carn. n. 508. ic. 508.

Schüffer Ic. Ins. Ratisb. tab. 37. fig. 7. 8.

Syst. Verz. der W. Schmet. p. 54.

Esper Schmett. p. 56. tab. 86. fig. 1 — 5.

Borkhausen europ. Schmet. 3 Th. n. 60. p. 198.

Die Raupe eine Bär-raupe, nährt sich, wie gewöhnlich diese, von mehreren Gewächsen. In hiesiger Gegend sehr gemein: sie kommt im späten Herbste zum Vorschein. Ueberwintert.



Noctua Delphinii Fabr.

NOCTVA Delphinii.

Die Rittersporneule. L'incarnat. Geoffr.

Noctua Delphinii: cristata alis deflexis purpurascentibus, fasciis duabus flavis, posticis obscuris. *Fabric. Syst. Ent.* n. 87. p. 610. *Spec. Ins.* T. II. n. 3. p. 231. *Manit. Ins.* T. II. n. 215. p. 167.

Phal. Noct. Delphinii: spirilinguis cristata, alis deflexis purpurascentibus: fasciis duabus flavascentibus, inferioribus obscuris. *Linn. Syst. Nat.* n. 158. p. 857.

Geoffr. Ins. T. II. n. 109. p. 264.

Syst. Verz. der W. Schmet. n. 8. p. 87.

Rösel Insekt. B. I Th. p. 81. tab. 12.

Borkhausen eur. Schmet. IV Th. n. 279. p. 652.

Die Raupe dieser Eule lebt auf dem Rittersporn (*Delphinium Consolida* auch *Aiacis* L.) wo man sie im Julius und August findet. Es dienen

Siebentes Heft.

ihr nicht sowohl die Blätter als auch die Saamen dieser Pflanze zur Nahrung. Sie verwandelt sich in der Erde, und die Eule entwickelt sich im May oder im Iunius des folgenden Jahres.



Pyralis uncanana Fabr.

PYRALIS uncanā.

Der Klauenflügel. Braunblanke weißgezeichnete Eule.

Pyralis uncanā: alis fuscis, margine exteriorē albido, medio ramum recurvum album exserente. *Fabric.* Syst. Ent. n. 7. p. 646. Spec. Ins. T. II. n. 8. p. 277. Mant. Ins. T. II. n. 10. p. 225.

Phalaena Tort. uncanā. Linn. Syst. Nat. n. 284. p. 875. Faun. Suec. n. 1305. Göze Beytr. III Th. IV B. n. 284. p. 3.

Syst. Verz. der W. Schmet. n. 4. p. 91.

Phalaena Noctua uncanā. Borkhausen in Scriba's Beytr. 2 Heft p. 152. tab. X. fig. 7.

Sie gehört weder unter die Zünsler noch Wickler, und steht unter den Eulen an ihrer natürlichen Stelle. Sie ist auch in den südlichen Gegenden Deutschlands zu Hause. Hier habe ich sie noch nicht angetroffen.



Pyralis Schreberiana Fabr.

PYRALIS Schreberiana.

Das weiße Randdreieck.

Pyralis Schreberiana: alis anticis griseis, macula marginali trigona alba
Fabric. Syst. Ent. n. 30. p. 560. Spec. Ins. T. II. n. 40. p. 282. Mant.
Ins. T. II. n. 69. p. 232.

Phalaena Tortrix Schreberiana. Linn. Syst. Nat. n. 316. p. 976.

Göze Beytr. III Th. III B. n. 316. p. 21.

Ich habe diesen Zünsler vor einigen Jahren zugleich mit mehreren
in Oestereich gesammelten und daselbst einheimischen aus Wien erhalten.



Cercopis bifasciata Fabr.

CERCOPIS bifasciata.

Die zweybandirte Cicade. Das Doppelband. Cigale à trois bandes blanches. Degeer.

Cercopis bifasciata: flavescens elytris fuscis, fasciis duabus albis. *Fabric.*
Syst. Ent. n. 8. p. 689. Spec. Ins. T. II. n. 15. p. 330. Mant. Ins. T. II.
n. 20. p. 275.

Cicada bifasciata: fusca, fasciis alarum binis. *Linn.* Syst. Nat. n. 10.
p. 706. ed. XIII. n. 11. p. 2101. Faun. Suec. n. 898.

Cicada trifasciata. *Degeer* Ins. T. III. n. 6. p. 186. tab. 11. fig. 25.

Auf Wiesen und ähnlichen grasreichen Plätzen läßt sie sich nicht selten im Sommer, auch zuweilen schon im Vorsommer erhaschen.

a. b. Natürliche Grösse. c. Ein vergrössertes Fühlhorn.

[The text in this section is extremely faint and illegible. It appears to be a list or a series of entries, possibly containing names and dates, but the characters are too light to transcribe accurately.]



Stratiomys hydrolecon Fabr.

STRATIOMYS hydroleon,

Die Wasserwaffenfliege. La Mouche armée à ventre verte. Geoffr.

Stratiomys hydroleon: scutello bidentato nigro, abdomine viridi nigro angulato. *Fabric. Ent. Syst. n. 5. p. 760. Spec. Ins. T. II. n. 7. p. 417. Mant. Ins. T. II. n. 12. p. 331.*

Musca hydroleon: antennis filatis clavatis scutello bidentato nigro, abdomine viridi: medio nigro angulato. *Linn. Syst. Nat. n. 5. p. 253. Faun. Suec. n. 1782.*

Stratiomys fusca: abdomine viridi, fascia longitudinali nigra. *Geoffr. Ins. T. II. n. 4. p. 484.*

Stratiomys hydroleon: thorace aeneo abdomine viridi, fascia lata longitudinali undata nigra, pedibus flavis. *Degeer Ins. T. VI. n. 3. p. 154. tab. 9. fig. 4.*

Schäffer Ic. Ins. Ratisb. tab. 14. fig. 14.

Schrank austr. n. 888.

An Wassergewächsen; nicht häufig. Im Sommer.

† Natürliche Grösse. * Vergrösserung. a. Vergrösserter Kopf. b. Fühlhorn. c. Schildchen. d. Eine clava halterum.



Musca lateralis Fabr.

MUSCA lateralis.

Die Seitenfliege. Die rothgefleckte Fliege.

Musca lateralis: antennis setariis nigra, abdominis lateribus basi sanguineis. *Fabric. Syst. Ent.* n. 26. p. 778. *Spec. Ins. T. II.* n. 37. p. 443. *Mant. Ins. T. II.* n. 45. p. 346.

Nicht selten, auf verschiedenen Gartengewächsen.

a. Natürliche Grösse. b. Ein vergrössertes Fühlhorn.

1881

1882

1883

1884

1885



Hippobosca equina Linn.

HIPPOBOSCA equina.

Die fliegende Pferdlaus. La mouche à chien. Geoffr.

Hippobosca equina: alis obtusis, thorace albo variegato, pedibus tetradactylis. *Fabric. Syst. Ent. n. 1. p. 803. Spec. Ins. T. II. n. 1. p. 474. Mant. Ins. T. II. n. 1. p. 367.*

Hippobosca equina, Linn. Syst. Nat. n. 1. p. 1010. Faun. Suéc. n. 1921.

Hippobosca: pedibus tetradactylis, alis cruciatis. *Geoffr. Ins. T. II. n. 1. p. 547. tab. XVIII. fig. 6.*

Scop. carn. n. 1022. absque icone.

Schrank austr. n. 1007.

Schäffer Ic. Ins. Ratisb. tab. 178. fig. 8. 9.

An Pferden und an Hunden, meistentheils aber an solchen Stellen, wo keine oder nur wenige Haare stehen. Auch an Schwalben traf man sie an.

a. Natürliche Grösse. b. Vergrößerung. c. Ein vergrößerter Hinterfuß.



Hippobosca hirundinis Linn.

HIPPOBOSCA hirundinis.

Die fliegende Schwalbenlaus. La mouche araignée. Geoffr.

Hippobosca hirundinis: alis subulatis, pedibus hexadactylis. *Fabric Syst.*
Ent. n. 3. p. 804. *Spec. Ins. T. II. n. 3. p. 475. Mant. Ins. T. II. n. 3. p. 367.*

Hippobosca hirundinis. Linn. Syst. Nat, n. 3. p. 1010. Faun. Suec. n. 1923.

Hippobosca pedibus sexdactylis, alis divaricatis. Geoffr. Ins. T. II. n. 2.
p. 547.

Scop. carn. n. 1023.

Schäffer Ic. Ins. Ratisb. tab. 53. fig. 1. 2.

Nicht selten in Schwalbennestern, wo sie besonders die jungen Schwalben sehr beunruhiget.

a. Natürliche Grösse. b. Vergrößerung. c. Ein vergrößerter Hinterfuss.

1871

...

...

...

...

...

...

...

...

...

...

...

...

...

- Tab. 1. *Helops tristis* Panzer.
— 2. *Scolytus aeneus* Panzer.
— 3. *Notoxus calycinus* Panzer.
— 4. *Galleruca? bovis* Fabric.
— 5. *Galleruca cruciata* Fabric.
— 6. *Altica orbicularis* Panzer.
— 7. *Cistela pallida* Fabric.
— 8. *Cistela laeta* Panzer.
— 9. *Lagria atra* Fabric.
— 10. *Elater rubens* Panzer.
— 11. *Elater bicolor* Panzer.
— 12. *Leptura arcuata* Hellwig.
— 13. *Leptura signata* Hellwig.
— 14. *Apate tiliae* Hellwig.
— 15. *Lyctus dermestoides* Panzer.
— 16. *Sphinx Atropos*, Linn.
— 17. *Sphinx Ligustri* Linn.
— 18. *Bombyx lugubris* Fabric.
— 19. *Noctua Festucae* Fabric.
— 20. *Noctua praecox* Fabric.
— 21. *Syrphus bombylans* Fabric.
— 22. *Syrphus myfascus* Fabric.
— 23. *Stratiomys Eppippium* Fabric.
— 24. *Stratiomys Chamaeleon* Fabric.



Helops tristis Mihi.

HELOPS tristis.

Der schwarze Schattenkäfer.

Helops tristis: ater opacus laevis, ore antennis pedibusque fuscis.

Mus. Lib. Bar. de Block.

Habitat Dresdae in arboribus.

Habitus *H. quisquil.* at triplo minor. Caput, thorax, elytra atra punctis minutissimis imprefsa. Thorax transversus. Elytra marginata. Antennae filiformes, in vivo animali perpetuo oscillantes, articulis ultimis crassioribus. Pectus et abdomen fusca; pedibus concoloribus.

a. Magnitudo naturalis. b. Aucta. c. Caput cum antennis auctum.



Scolytus aeneus Michx.

SCOLYTVS aeneus.

Der erztfarbige Strandtkäfer.

Scolytus aeneus: elytris striis punctatis.

Mus. Lib. Bar de Block.

Habitat Dresdae, in truncis putridis, haud infrequens.

Statura *S. limbati* at duplo minor. Corpus ovatum depressum. Caput fuscum punctatum, sub thorace retractum. Os fuscum, maxilla prominula ciliata. Antennae filiformes, extrorsum parum crassiores. Thorax elytris paullo angustior, margine laterali elevato pallidiori, punctisque impressis obscure aeneus. Elytra striata, punctata, margine inflexo. Corpus piceum. Pedes fusci. Hujus generis esse videtur, licet vitae genus alienum.

a. Magnitudo naturalis. b. Aucta. c. Caput cum antennis auctum.



Notoxus calycinus Mihi.

NOTOXVS calycinus.

Der ungeflechte Schildkrötenkäfer.

Notoxus calycinus: niger, thorace ferrugineo, elytris pedibusque testaceis.

Mus. Lib. Bar. de Block.

Habitat Dresdae, in Gramine.

Statura *N. antherini*, at paullo minor. Caput fuscum. Antennae testaceae. Thorax subcylindricus rufus laevis. Elytra pallidiora, immaculata, punctata. Pectus nigrum antice ferrugineum. Abdomen nigrum basi rufum. Pedes testacei, femoribus clavatis.

a. Magnitudo naturalis. b. Eadem aucta. c. Thorax, caput, antennae, aucta.



Galleruca? Bovistae Fabr.

GALLERVCA? Bovistae.

Der Forchtküfer in den Staubpilzen.

Galleruca Bovistae: atra nitida antennis pedibusque ferrugineis. *Fabric.*
Ent. Syst. T. II. n. 34. p. 20.

Um Braunschweig, auch um Dresden: in den Staubpilzen.

Oris, thoracis, elytrorum et tarsorum fabrica, antennarum situs et figura, atque habitatio a Gallerucarum aliena.

a. Magnitudo naturalis. b. Aucta. c. Capitis, antennarum eadem.



Galleruca cruciata Fabr.

GALLERUCA cruciata.

Das Kreuzkäferchen. Der rothe Forchtkäfer mit dem schwarzen Kreuz,

*Galleruca cruciata: rubra coleoptris cruce nigra. Fabric. Ent. Syst. T. II.
n. 31. p. 20.*

Tenebrio cruciatus. Naturforscher XXIV. p. 35. n. 49. tab. 1. fig. 50.

Um Halle, Braunschweig, Augspurg. Dresden.

a. Natürliche Grösse. b. Vergrösserung.



Altica orbiculata Miki.

ALTICA orbicularis.

Der Kreisrunde Flohkäfer.

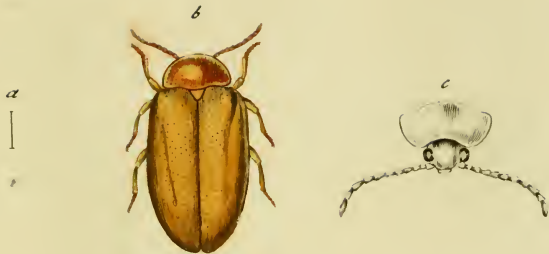
Altica orbicularis: fusca, depressa, elytris punctatis.

Mus. Lib. Bar. de Block.

Habitat Dresdae.

Statura et habitus *Alt. Hemisph.* Os pallidum. Caput et thorax obscura. Antennae fuscae basi testaceae. Elytra punctis plurimis impressa, fusca, disco glabra, margine pubescentia. Corpus subtus testaceum. Pedes testacei, femoribus latissimis clavatis.

a. Magnitudo naturalis. b. Eadem aucta. c. Antenna. d. Pes posticus.



Cistela pallida Fabr.

CISTELA pallida.

Der bleichfarbigte Fugenkäfer.

Cistela pallida: pallida, capite elytrorumque apicibus fuscis. *Fabric. Ent. Syst. T. II. n. 26. p. 46.*

Wird auch in unserm deutschen Vaterlande, jedoch überall nicht häufig angetroffen. Auf verschiedenen blühenden Gewächsen.

a. Natürliche Grösse. b. Vergrößerung. c. Vergrössertes Bruststück.



Cistela laeta Mihi.

CISTELA • laeta.

Der hellbraune Fugenkäfer.

Cistela laeta: capite, thorace, vittaque elytrorum abbreviata testaceis.

Mus. Lib. Bar. de Block.

Habitat Dresdae.

Magnitudo et Statura *C. pallidae*, cujus forte mera varietas. Differt elytris fuscis subtilissime striatis vittaque eorum abbreviata testacea. Antennae breviores.



Lagria atra Fabr.

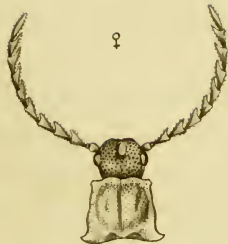
LAGRIA atra.

Der schwarze haarigte Schmalkäfer.

Lagria atra: antennis serratis hirta atra. *Fabric. Ent. Syst. T. M. n. 10.*
p. 80.

An Korn und Waizenähren: um Dresden.

1. Vergrössertes Bruststück, Kopf, Fühlhörner.



Elater rubens Miki.

ELATER rubens.

Der ziegelrothe Springkäfer.

Elater rubens: ater thorace elytrisque ruffis, capite nigro, antennis pectinatis.

Denticollis rubens. Piller et Mitterbacher iter per Posegan p. 86. t. VIII. f. 15.

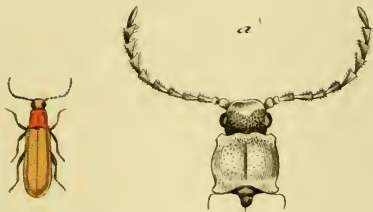
Habitat in Quercus truncis putridis Brunsvigiae.

Statura et Magnitudo *Elat. mesomel.* Caput atrum, punctatum foveolatum. Thorax inaequalis subquadratus, postice utrinque spina producta, medio sulco longitudinali excavatus. Antennae pectinatae atrae. Scutellum nigrum. Elytra parallela, striis tribus elevatis, punctata, punctis confluentibus. Corpus subtus atrum. Pedes nigri, tarsis pallidis.

Habitus a consueto *Elater* recedit. Cum sequenti, et *Elat. mesomelo* aliisque, proprium genus constituere posse, mihi quidem videtur.

Marem a femina optime antennis distingui posse, docet harum fabrica diversa.

♂ Maris magnitudine naturali depicti Thorax cum capite et antennis auctus. ♀ Feminae.



Elater bicolor Mhi.

ELATER bicolor.

Der zweyfärbigte Springkäfer.

Elater bicolor: ater thorace ruffo, elytris testaceis.

Denticollis bicolor. Piller et Mitterbacher iter per Poseg. p. 86. t. VIII. f. 16.

Lepturoides. Herbst Archiv. 5 Hest p. 103. tab. 26. fig. 28. a. b.

Frequentat folia arborum floresque Pyri Mali; intra corticem et lignum fagi et quercus habitare, asserunt Piller et Mitterbacher.

Differt ab Elat. rubenti antennis subserratis, elytrisque testaceis minus costatis, s. striis horum depressioribus.

Variat capite nigro, obscuriori, et thoraci concolori. Thorax mox laetior, mox obscurior ruffus est. Abdomen interdum cum elytris eundem colorem servat.

Mas a femina magnitudine duntaxat differt.

a. Thorax cum Capite et antennis auctus.



Leptura arcuata Hellw.

LEPTVRA arcuata.

Der boglichte Schmalbock.

Leptura arcuata: coleoptris attenuatis testaceis fasciis quatuor nigris, prima triangulari, antennis pedibusque flavis.

Habitat in sylvaticis Harcyniae, Austriae.

Statura *Lept. subspinosae* F. at paullo minor. Caput nigrum, ore flavo. Antennae (maris) nigrae, articulis sex ultimis flavis. Thorax pube aurea nitet. Elytra attenuata, testacea, fasciis quatuor, prima triangulari, reliquis simplicibus punctoque anguli antici nigris. Corpus subtus aureo-villosum. Pedes in femina flavi; in mare supra nigri, subtus flavii.

♂ Mas. ♀ Femina, magnitudine naturali. * Coleopteron lente auctum.

1890

1890

1890

1890

1890

1890

1890

1890

1890

1890

1890

1890

1890



Leptura signata Hellw.

LEPTVRA signata.

Der gezeichnete Schmalbock.

Leptura signata; nigra, elytris lividis, punctis, fasciisque duabus interruptis nigris, pedibus ruffis.

Habitat in Harcyniae, Göttingae sylvaticis.

Statura et magnitudo *L. melanur*. Corpus cum capite et thorace nigrum. Antennae flavae articulis apice nigricantibus. Elytra fastigiata laevia, livida, fasciis medio duabus interruptis, s. suturam haud attingentibus, punctis versus apicem plurimis, et maculis ad apicem oblongis nigris. Pedes ruffi genibus atris.

a. Coleoptron lente auctum.



Apate Filiae Hellwig.

APATE tiliae.

Der Lindensplintkäfer.

Apate tiliae: fuscus subhirsutus, elytris integris punctato striatis, thorace gibbo, medio plaga rufescente scabra.

Mus. Dn. Hellwig.

Habitat Brunsvigiae; tiliae europ. iunioribus truncis nocentissimus.

Minutus. Corpus cylindricum fuscum subhirsutum. Caput nigrum punctatum. Os ciliatum. Antennae rufescentes clavato - perfoliatae. Thorax elevatus obscurus punctatus, medio plaga muricata ferruginea. Elytra integra punctato - striata, pilis griseis hirsuta. Pedes rufescentes. Variat corpore nigro et piceo.

a. Magnitudo naturalis. b. Aucta. c. Antenna.



Lyctus dermestoides Miki.

LYCTVS dermestoides.

Der spekhüferartige Kielkäfer.

Lyctus dermestoides: testaceus, elytris punctatis truncatis, oculis atris.

Mus. Lib. Bar. de Block.

Habitat Dresdae. Mens. August. capt.

Caput, thorax elytra testacea punctis plurimis impressa. Corpus subtus pedesque testacea. Oculi soli atris. Antennae articulis tribus crassioribus.

a. Magnitudo naturalis. b. Aucta. c. Antenna aucta.



Sphinx Atropos Linn.

SPHINX Atropos.

Der Todtenkopfschwärmer. Der Stechapfelschwärmer. Le Sphinx à tete de mort. Geoffr.

Sphinx Atropos: alis integris: posticis luteis fasciis fuscis, abdomine luteo cingulis nigris. *Linn. Syst. Nat. n. 9. p. 799. Amoen Acad. T. III. p. 321.*

Sphinx Atropos. Fabric. Ent. Syst. n. 11. p. 539. Spec. Ins. T. II. n. 23. p. 14. Mant. Ins. T. II. n. 26. p. 95.

Geoffr. Ins. T. II. p. 85. n. 8.

Degeer Ins. T. II. P. I. p. 242.

Syst. Verz. d. W. Schmett. p. 22. et p. 41. n. 4.

Scop. Carn. n. 469. ic. 469.

Roesel Ins. III. Th. tab. 1. 2. p. 1. et T. IV. p. 234. §. 5.

Esper cur. Schneit. T. II. p. 69. tab. 7.

Schäffer Ic. Ins. Ratisb. tab. 99. fig. 1. 2.

Sulzer Kennz. d. Ins. tab. 15. fig. 88.

Die Raupe ist in manchen Gegenden noch immer selten. Man trifft sie im August auf den Kartoffeln, Hanf, gelben Möhren, der Färber-
röthe u. a. Gewächsen an.



Sphinx Ligustri Linn.

SPHINX Ligustri.

*Der Ligusterschwärmer. Der Rainweidenschwärmer. Le Sphinx du Tröenne.
Geoffr. De Leguster - Pylstaart - Vlinder.*

Sphinx Ligustri: alis integris: posticis incarnatis fasciis nigris, abdomine
rubro, cingulis nigris. *Linn. Syst. Nat.* n. 8. p. 779. *Faun. Suec.* n. 1087.

Sphinx Ligustri. Fabric. Syst. Ent. n. 28. p. 545. *Spec. Ins. T. II.* n. 47.
p. 150. *Mant. Ins. T. II.* n. 51. p. 97.

Geoffr. Ins. T. II. n. 7. p. 84.

Degeer Ins. T. II. P. I. p. 259. *T. I. tab. 1. fig. 6.*

Verz. d. IV. Schmett. p. 41. n. 2.

Roesel Insekt. T. III. tab. 5. p. 25.

Esper eur. Schmett. T. II. p. 61. *tab. 6.*

Achtes Heft.

Scop. Carn. n. 470. ic. 470

Seep. nederl. Ins. III. St. p. 15. tab. IV. fig. 1. 2. 3.

Schäffer Elem. ent. tab. 116. fig. 2.

Merian. eur. Schmett. p. 63. n. 124. tab. 124.

Die Larve nicht selten auf dem Hartriegel, Flieder, der Esche, Hollunder, auch auf Birken und Weiden, und erscheint im August und September.



Bombyx lugubris Fabr.

BOMBYX lugubris.

Die Windenmotte. Der schwefelgelbe Nachtfalter. L'arlequinette jaune.
Geoffr.

Bombyx lugubris: alis deflexis flavis: rivulis punctisque atris; posticis fuscis. *Fabric. Gen. Ins. Mant.* p. 280. *Spec. Ins. T. II.* n. 116. p. 179. *Mant. Ins. T. II.* n. 165. p. 128.

Phal. Pyral. sulphuralis: alis superioribus flavis, lineis duabus, punctis quinque, fasciisque duabus posticis nigris. *Linn. Syst. Nat.* n. 333. p. 881.

Geoffr. Ins. T. II. n. 5. p. 184.

Phal. Pyral. trabealis. Scop. Ent. carn. n. 610. ic. 610.

Syst. Verz. d. W. Schm. n. 6. p. 93.

Borkhausen in Schriba's Beytr. II. Heft. p. 153. tab. 10. fig. 8.

Borkhausen Naturgesch. d. eur. Schmett. IV. Th. n. 572. p. 206.

Die Raupe dieses kleinen Spinners, den einige zu den Eulen, andere zu den Zünslern gerechnet haben, lebt an der Feldwinde. Sie ist eine zwölffüßige Spannraupe von Farbe schwarz, mit gelblichten Seitenlinien.

* Die Unterseite der Flügel.



Noctua Festucae Fabr.

NOCTVA Festucae.

Die Schwingeule. Der Sumpfschwengel. Der Goldglanz. Phalène dorée a taches argentées. Degeer.

Noctua Festucae: cristata alis deflexis, anticis flavo fuscoque variis, maculis tribus argenteis. *Fabric. Syst. Ent. n. 71. p. 607. Spec. Ins. T. II. n. 93. p. 227. Mant. Ins. T. II. n. 178. p. 161.*

Phal. Noct. Festucae. Linn. Syst. Nat. n. 131. p. 845. Faun. Suec. n. 1170. Degeer Ins. II. Th. 1. B. p. 312. n. 2.

Kleemann Beytr. tab. III. fig. A. p. 251.

Esper eur. Schmett. tab. 113. fig. 6.

Syst. Verz. d. W. Schmett. n. 1. p. 92.

Borkhausen Naturgesch. d. eur. Schmett. IV. Th. n. 351. p. 772.

Die Raupe dieser Eule lebt im Junius und Julius auf dem Manaschwengel (*Festuca fluitans. L.*), auch auf der breitblättrigsten Typha.



Noctua praecox Fabr.

NOCTVA praecox.

Die Moosdisteleule. La Precoce Devill.

Noctua praecox: cristata alis peflexis cinereis binaculatis, posticis fascia rufa abbreviata. *Fabric. Syst. Ent.* n. 94. p. 612. *Spec. Ins.* T. II. n. 118. p. 232. *Mant. Ins.* T. II. n. 239. p. 169.

Phal. Noct. praecox. *Linn. Syst. Nat.* n. 174. p. 854.

Phal. N. praeceps. *Verz. d. II. Schmett.* n. 12. p. 82?

Devill. ent. *Linn.* T. II. n. 236. p. 238.

Borkhausen Naturgesch. d. eur. Schmett. IV. Th. n. 172. p. 430.

Roesel Insect. I. Th. p. 273. tab. 51.

Von der Moosdistel (*Sonchus oleraceus. L.*) soll sich die Raupe dieser Eule *gewöhnlich* nähren. Weil sie überwintert, so trifft man sie im Frühling schon sehr zeitig, und dann erwachsen, an.

Ich zweifle nicht, daß diese hier von mir vorgestellte Eule die eigentliche *Linnésche* dieses Namens sey, ohngeachtet ich mir das *posticis fascia rufa abbreviata* nicht wohl erklären kann. Auch mehrere Entomologen haben diese Worte *nachgeschrieben*. Wahr ist's, daß im Bezuge auf diese Eule kein Sinn darinnen ist — oder ich muß widerrufen, daß mir *Noctua praecox Linn* bekannt sey! —



Syrphus bombylans Fabr:

S Y R P H V S b o m b y l a n s .

Die hummelartige Schwebfliege.

Syrphus bombylans: antennis plumatis tomentosus niger, abdomine postice rufo. *Fabric. Syst. Ent. n. 1. p. 762. Spec. Ins. T. II. n. 1. p. 421. Mant. Ins. T. II. n. 1. p. 334.*

Musca bombylans. *Linn. Syst. Nat. n. 25. p. 983. Faun. Suec. n. 1792.*

Conops pocopyges. *Pod. mus. graec. n. 4. p. 118.*

Auf verschiedenen blühenden Gewächsen in Gärten, auf Wiesen.
Selten.

a. Ein vergrössertes Fühlhorn.



Syrphus mystaceus Fabr.

SYRPHVS mystaceus.

Die bärtige Schwebfliege.

Syrphus mystaceus: antennis plumatis tomentosus niger, thorace abdominisque apice flavis. *Fabric. Syst. Ent. n. 2. p. 762. Spec. Ins. T. II. n. 2. p. 421. Mant. Ins. T: II. n. 2. p. 334.* “

Musca mystacea. Linn. Syst. Nat. n. 26. p. 985. Faun. Succ. n. 1793.

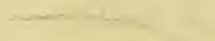
Musca mystacea. Schrank. austr. n. 900.

Schäffer Ic. Ins. Ratisb. tab. 10. fig. 9.

Sulzer Kennz. d. Ins. tab. 20. fig. 131.

Auf verschiedenen blühenden Gewächsen, besonders in waldichten Gegenden.

THE HISTORY OF THE
CITY OF BOSTON



The text on this page is extremely faint and illegible. It appears to be the beginning of a section or a paragraph, but the words and sentences cannot be discerned. The page is otherwise blank with some minor smudges and discoloration.



Stratiomys Ephippium Fabr.

STRATIOMYS Ehippium.

Die Sattelsiege. La Mouche armée a corcelet rouge satiné. Geoffr.

Stratiomys Ehippium: scutello bidentato, thorace rufo, utrinque spinoso.

Fabric. Syst. Ent. n. 2. p. 759. Spec. Ins. T. II. n. 2. p. 417. Mant.

Ins. T. II. n. 4. p. 330.

Geoffr. Ins. T. II. u. 3. p. 480.

Musca inda. Schrank. austr. n. 891.

Schäffer Abhandl. v. Ins. II. Th. p. 241. tab. 15. fig. 1. — 6.

Auch in hiesigen Gegenden. Sehr selten.

† Natürliche Grösse. a. Ein Eühlhorn. b. Das Schildchen. c. Der Unterleib — vergrossert.



Stratiomys Chamaeleon Fabr.

STRATIOMYS Chamaeleon.

Die Chamaeleonfliege. La Mouche armée à ventre plat, chargée de six lunules. Geoffr.

Stratiomys Chamaeleon: scutello bidentato luteo abdomine nigro, fasciis lateralibus luteis. *Fabric. Syst. Ent. n. 1. p. 759. Spec. Ins. T. II. n. 1. p. 416. Mant. Ins. T. II. n. 2. p. 350.*

Musca Chamaeleon. Linn. Syst. Nat. n. 3. p. 979. Faun. Suec. n. 1780.

Geoffr. Ins. T. II. n. 1. p. 479. tab. 17. fig. 4.

Degeer Ins. T. VI. n. 1. p. 151.

Roesel Insect. T. II. Musc. tab. 5.

Sulzer Kennz. d. Ins. tab. 20. fig. 130.

Frisch Ins. Part. V. p. 28. tab. 10.

Goedart Ins. tab. 70. Larva.

Schäffer Ic. Ins. Ratisb. tab. 14. fig. 11. (non 16.)

Schrank. austr. n. 886.

Die Larve lebt in stehenden Wassern. Das vollkommene Insekt ist leicht an ähnlichen Plätzen auf blühenden Gewächsen anzutreffen.

† Natürliche Grösse. a. Ein Fühlhorn. b. Das Schildchen — vergrößert.

- Tab. 1. *Tenebrio culinaris* Linn.
— 2. *Tenebrio ferrugineus* Hellwig.
— 3. *Helops ferratus* Fabric.
— 4. *Helops canaliculatus* Fabric.
— 5. *Prionus* *Faber* Fabric.
— 6. *Prionus ferrarius* Panzer.
— 7. *Prionus depfarius* Fabric.
— 8. *Prionus coriarius* Fabric.
— 9. *Tetratoma Ancora* Fabric.
— 10. *Tetratoma fungorum* Fabric.
— 11. *Paederus riparius* Fabric.
— 12. *Paederus elongatus* Fabric.
— 13. *Oxyporus marginellus* Fabric.
— 14. *Oxyporus chrysomelinus* Fabric.
— 15. Pap. Parnass. *Apollo* Linn.
— 16. Pab. Pl. urb. *Aracanthus* Fabric.
— 17. *Bombyx luctifera* Fabric.
— 18. *Bombyx rubricollis* Fabric.
— 19. *Stratiomys clavipes* Fabric.
— 20. *Stratiomys macroleon* Panzer.
— 21. *Oniscus Afellus* Linn.
— 22. *Oniscus pustulatus* Fabric.
— 23. *Oniscus zonatus* Perfoon.
— 24. *Oniscus agilis* Perfoon.



Tenebrio culinaris Linn.

TENEBRIO *culinaris*.

Der braune Mehlkäfer. Der Küchengast.

Tenebrio culinaris: alatus ferrugineus elytris striatis. *Linn. Syst. Nat.*
n. 5. p. 675. ed. XIII. n. 5. p. 1996. *Faun. Suec.* n. 316.

Tenebrio culinaris: alatus ferrugineus elytris crenato - striatis. *Fabric.*
Mant. Ins. T. I. n. 15. p. 212. *Ent. Syst. T. I.* n. 16. p. 115.

Tenebrio culinaris. *Fuesly schweiz. Ins.* p. 19. n. 389.

In Küchen, Kellern und Speiskammern: nicht selten.

In keiner der öfters angeführten *Schäfferschen* Figuren (Tab. 66.
fig. 1. und tab. 130. fig. 5.) kann ich diesen Mehlkäfer erkennen.

a. Natürliche Grösse. b. Ein vergrössertes Fühlhorn.



Tenebrio ferrugineus Hellw.

TENEBRIO ferrugineus.

Der rostfärbige Mehlkäfer.

Tenebrio ferrugineus: alatus ferrugineus elytris crenato-striatis, thorace antice impresso.

Bey Harzbüttel, nicht weit von Braunschweig im Eichenholze, worinn die Verwandlung geschieht.

Fast völlig der vorige, so ähnlich ist er ihm, nur etwas grösser, und dunkelbrauner. Der thorax hat vorwärts eine sehr merkliche Vertiefung, die ihm charakteristisch wird. Doch auch dieser Umstand dürfte nicht ganz entscheiden, wenn es sich bestätigen sollte, daß er nur auf den Unterschied des Geschlechtes hinwiese. *Linné* drückt sich positiv hierüber aus: *thorax supra in parte antica retusus f. depressus; hoc tamen in maioribus f. foeminis obtinet.* Faun. Suec. n. 816. — Doch die Verschiedenheit des Aufenthaltes steht im Wege.

a. Natürliche Grösse. b. Vergrössertes Bruststück etc.

[Faint, illegible title or header text]

[Extremely faint and illegible body text, likely bleed-through from the reverse side of the page]



Helops ferratus Fabr.

HELOPS serratus.

Der sägenartiggezähnte Schattenkäfer.

Helops serratus: niger digitis ferrugineis, palpis porrectis. *Fabric.* Ent. Syst. n. 3. p. 257. Spec. Ins. T. I. n. 3. p. 325. Mant. Ins. T. I. n. 4. p. 213. Ent. Syst. T. I. n. 8. p. 118.

Chrysomela caraboides: oblonga nigra, elytris subcaeruleis, plantis ferrugineis. *Linn.* Syst. Nat. n. 116. p. 602. ed. XIII. n. 237. p. 1731. et n. 64. p. 2009. Faun. Suec. n. 574.

Tenebrio rufibarbis. Abhandl. der hall. naturf. G. I. Th. n. 324.

In alten Buchen - und Eichen Stöcken. Varirt sehr in Ansehung der Grösse. Die Farbe der Flügeldecken ist gemeinlich dunkel violet, doch zieht sie sich auch bei einigen ins grünlichte. Die vordern Palpi stehen ganz gestreckt hervor. Die Fufsblätter und die obere Helfte des letzten oder obersten Gelenkes der Fühlhörner sind gelb.

a. Natürliche Grösse. b. Ein vergrössertes Fühlhorn.



Helops canaliculatus Fabr.

HELOPS canaliculatus.

Der Schattenkäfer mit der rinnenartigen Vertiefung auf dem Bruststücke.

Helops canaliculatus: niger thorace canaliculato utrinque impresso, elytris striatis, palpis porrectis. *Fabric. Mant. Ins. T. I. n. 6. p. 213. Ent. Syst. T. I. n. 10. p. 119.*

Tenebrio dubius. *Abhandl. der hall. naturf. G. I. Th. p. 326.*

Aufenthalt und Lebensart wie bey dem vorigen. Bleibt immer einfärbig. Das letzte Gelenk an den Fühlhörnern ist hier völlig gelb.

a. Natürliche Grösse. b. Ein vergrössertes Fühlhorn. c. Das vergrösserte Bruststück.



Prionus Faber Fabr.

PRIONVS Faber.

Der Zimmerbock. Der Zimmermann.

Prionus Faber: thorace marginato utrinque unidentato, elytris piceis, antennis mediocribus. *Fabric. Spec. Ins. T. I. n. 4. p. 204. Mant. Ins. T. I. n. 6. p. 128. Ent. Syst. T. II. n. 6. p. 244.*

Cerambyx Faber. Linn. Syst. Nat. n. 6. p. 622. ed. XIII. n. 6. p. 1815. Faun. Suec. n. 646.

Schäffer Ic. Ins. Ratisb. tab. 140. fig. 1. fide cl. Harrer.

Harrer Besch. d. Schäff. Ins. I. Th. n. 315. p. 193.

Im Fichten - und Tannenholze. Selten.

Diese Abbildung stellt ein sehr vollständiges *Weibchen* vor. Ueberhaupt varirt diese Forstkäferart sehr, und zwar in beyden Geschlechtern.

Dies muß auch angenommen werden, wenn man sich *Linnés* Worte: (Faun. Suec. l. c.) *magnitudo C. coriarii*, und *Hrn. Schrank's* (Enum. n. 245.) *Ausmessung* genüßlich erklären will. Des letzten *C. Faber* mag wohl *sehr klein* gewesen seyn, und zwar *so klein*, daß ich ihn mit zu nennen gar nicht wagte. *Schüffers* Zeichnung kan ihrer Ungestaltheit halben, das nicht sagen, was sie sagen sollte; indessen hat *Hr. Senat. Harrer* doch in ihr den *P. Faber* erkannt, auf welches vor der Hand billige Rücksicht genommen werden muß.

* Das Bruststück — vergrößert:



Prionus Serrarius Miki.

PRIONVS Serrarius.

Der Sägebock.

Prionus Serrarius: thorace marginato serrato ater, elytris fuscis, antennis longis.

Habitat Dresdae in truncis Pin. Abiet. et sylvestr.

Corpus magnitudine maris *P. Faber*. Caput magnum atrum canaliculatum punctis confluentibus impressum. Oculi magni reniformes. Antennae fuscae corpore longiores, articulo primo crassiori, secundo breviori, tertio longissimo, reliquis gradatim brevioribus, et angustioribus. Thorax ater, laeviusculus, absque dente laterali, margine utrinque inaequaliter serratus, disco plaga gemina oblonga glabra cicatrisante. Elytra fusca versus apicem angustiora, punctis inordinatis confluentibus, striisque aliquot parum distinctis; margine inflexo. Pedes nigri. Femora antica scabra, me-

dia et postica laevia, tarsis pallidis pulvinatis. Corpus subtus atrum opacum laeve, annulo abdominali primo hirsuto.

Neque *Prion. bulzanens.* (*Laichard* Ins. tyr. T. II. n. 1.), neque *Frischii*, (*Ins.* part. 13. p. 22. tab. 17. et 18. conf. *Harrer* n. 314. iuxta tab. *Schäff.* Ins. rat. tab. 72. fig. 3.) ut taceam *Portitor. Schrank* (parum equidem mihi notum) huc faciunt, id quod amicissimus mihi *Schneiderus* (*Fuesl.* n. *Magaz.* III. B. II. St. p. 118.) arguit. Similitudine pariter atque affinitate cunctos quos citavi *Prionos* ast junctos esse, nemo dubitabit.

* **Thorax** lente auctus, ut diversa a *P. Faber* facies appareat.



Prionus depfarius Fabr.

PRIONVS *depsarius*.

Der Pfisterbock.

Prionus depsarius: thorace submarginato unidentato pubescente, corpore nigricante, antennis brevibus rubris. *Fabric. Mant. Ins. T. I. n. 7. p. 128. Ent. Syst. T. II. n. 8. p. 244.*

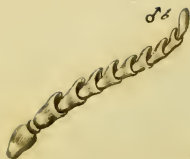
Cerambyx depsarius. Linn. Syst. Nat. n. 12. p. 624. ed. XIII. n. 12. p. 1817.

Habitat in Austria; rarissimus.

Genuinum atque primum hic sisto ectypon *Prioni depsarii*, quem in Icone Schäfferiano (*Ins. Ratisb. tab. 67. fig. 3.*) huc usque videre contenti fuerant Entomologi.

Ic. *Schäffer tab. 67. fig. 3.* ipsissimum *P. coriarium Fabr.* exacte refert, apicibus elytrorum spinulosis, utpote varietatem sexus haud raram. Cf. *Laichard l. c. p. 4. 5.*

* Apex elytri auctus.



Prionus Coriarius Fabr.

PRIONVS coriarius.

Der Gerberbock. Der Gerber. Le Prione. Geoffr. Le Capricorne Prione. Degeer.

Prionus Coriarius: thorace marginato tridentato, corpore piceo, antennis brevibus. *Fabric. Syst. Ent. n. 7. p. 161. Spec. Ins. T. I. n. 9. p. 206. Mant. Ins. T. I. n. 7. p. 129. Ent. Syst. T. II. n. 15. p. 246.*

Cerambyx Coriarius. Linn. Syst. Nat. n. 7. p. 622. ♀

Cerambyx imbricornis. Linn. Syst. Nat. n. 5. p. 622. ♂

Geoffr. Ins. T. I. n. 1. p. 198. tab. III. fig. 9.

Degeer Ins. T. V. n. 1. p. 59. tab. III. fig. 5.

Scopol. carn. n. 161. ic. 161.

Roesel Insekt. II. Th. p. 15. tab. 1. fig. 1. 2.

Schäffer Ic. Ins. Ratisb. tab. 9. fig. 1. et tab. 67. fig. 3.

Harrer Beschr. d. Schäff. Ins. I. Th. n. 190. p. 119.

Hussarus germanicus. Voet Coleopt. T. II. tab. 3. fig. 9. p. 6. *Deutsche Ausg.*

Ballista. Voet Coleopt. T. II. tab. 3. fig. 10. p. 7.

In Wäldern, auf verschiedenen Forstbäumen, nicht selten

♀ Das Weibchen oder *C. coriarius* Linn. in natürlicher Grösse.

♀ a. dessen Fühlhorn — vergrössert. ♂ b. Ein vergrössertes Fühlhorn vom Männchen oder *C. imbricornis*. Linn.



Tetratoma ancora Fabr.

TETRATOMA Ancora.

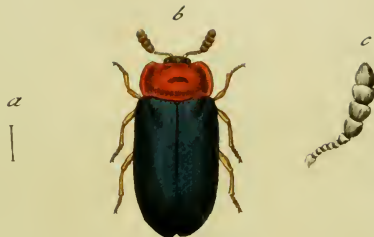
Der Anker - Hackenkäfer.

Tetratoma Ancora; capite thoraceque testaceis, coleoptris nigris: macula communi lobata alba. *Fabric. Ent. Syst. T. II. n. 2. p. 508.*

Tetratoma Ancora. Herbst Naturg. IV Th. n. 8. p. 89. tab. 38. fig. 8. H.

Wurde vom Hrn. Prof. *Hellwig* in Braunschweig unter dem Moose eines Kastanienbaumes in seinem Winteraufenthalte entdeckt.

a. Natürliche Grösse. b. Vergrößerung. c. Ein vergrössertes Fühlhorn.



Tetratoma fungorum Fabr.

TETRATOMA fungorum.

Der Hackenkäfer in den Baumpilzen.

Tetratoma fungorum: rufa capite elytrisque nigris. *Fabric.* Ent. Syst.
T. II. n. 1. p. 507.

Tetratoma dermestoides. *Herbst* Naturg. IV Th. p. 88. n. 7. t. 38. f. 7. G.

In den Baumpilzen, am Harze. An denjenigen Exemplaren, die ich gesehen, waren die Flügeldecken nicht schwarz, sondern dunkel blau.

a. Natürliche Grösse. b. Vergrösserung. c. Ein vergrössertes Fühlhorn.

THE HISTORY OF THE

PLANT KINGDOM

FROM THE EARLIEST TIMES TO THE PRESENT

BY

JOHN HENRY DEANE

ESQ.

LONDON

1842



Paederus riparius Fabr.

PAEDERVS riparius.

Der Strandttraubenkäfer. Der Uferraubkäfer. Staphylin de rivages. Degeer,

Paederus riparius: rufus elytris caeruleis, capite abdominisque apice nigris. *Fabric. Syst. Ent. n. 1. p. 268. Spec. Ins. T. I. n. 1. p. 539. Mant. Ins. T. I. n. 1. p. 223. Ent. Syst. T. II. n. 1. p. 536.*

Staphylinus riparius. Linn. Syst. Nat. n. 8. p. 684. ed. XIII. n. 9. p. 2038. Faun. Suec. n. 846.

Staphylinus gregarius. Scop. carn. n. 308. ic. 308.

Paykull. monogr. Staphyl. n. 19. p. 27.

Degeer Ins. T. IV. p. 28. n. 14. tab. 1. fig. 18.

Geoffr. Ins. T. I. n. 21. p. 369.

Schäff. Ic. Ins. Ratisb. tab. 71. fig. 3.

Harrer Besch. d. Schäff. Ins. 1. Th. n. 417. p. 253.

An den Ufern der Bäche und Flüsse, überhaupt an sandigten feuchten Plätzen.

a. Natürliche Grösse. b. Vergrösserung.





Paederus elongatus Fabr.

PAEDERVS elongatus.

Der verlängerte Traubenkäfer. Der Langschild.

Paederus elongatus: niger elytris postice pedibusque fulvis. *Fabric. Syst. Ent.* n. 2. p. 268. *Spec. Ins. T. I.* n. 3. p. 339. *Mant. Ins. T. I.* n. 3. p. 223. *Ent. Syst. T. II.* n. 3. p. 537.

Staphylinus elongatus. Linn. Syst. Nat. n. 14. p. 685. *ed. XIII.* n. 14. p. 2038.

Paykull. monogr. Staphylin. n. 17. p. 25.

Oeftern im Dünger, auch im Frühjahre in seinem Winteraufenthalt unter Steinen, und modernden Laub.

a. Natürliche Grösse. b. Vergrößerung.



Oxyporus marginellus Fabr.

OXYPORVS marginellus.

Der geründete Stumpfkäfer.

Oxyporus marginellus: ater nitidus thoracis elytrorumque marginibus ferrugineis. *Fabric. Ent. Syst. T. II. n. 25. p. 536.*

Staphylinus marginellus: ater elytrorum margine laterali et postico ferrugineis. *Fabric. Spec. Ins. T. I. n. 20. p. 337. Mant. Ins. T. I. n. 27. p. 221.*

Unter Steinen, auch im Mist, im Frühling.

Die Fabriciusche Beschreibung trifft bey diesem hier abgebildeten nicht völlig zu: an diesem ist nur margo lateralis thoracis, und nur margo posticus elytrorum — *ferrugineus*, auch der beyden rothen Flecken an der basis der Flügeldecken wird daselbst nicht gedacht. Ist daher dieser nur Abänderung, oder eine eigene Art?

a. Natürliche Grösse. b. Vergrößerung.



Oxyporus chrysomelinus Fabr.

OXYPORVS *chrysomelinus*.

Der Goldhähnchenartige Stumpfkäfer. Le Staphylin couleur de paille, Geoffr.

Oxyporus chrysomelinus: ater thorace rufo, elytris testaceis: margine basos atro. Fabric. Ent. Syst. T. II. n. 15. p. 554.

Staphylinus chrysomelinus. Fabric. Syst. Ent. n. 16. p. 267. Spec. Ins, T. I. n. 21. p. 337.

Staphylinus obtusus Mant. Ins. T. I. n. 28. p. 221.

Staphylinus chrysomelinus. Linn. Syst. Nat. n. 21. p. 685. ed. XIII. n. 21, p. 2030. Faun. Suec. n. 855.

Geoffr. Ins. T. I. n. 18. p. 368.

Staphylinus dispar var. γ . Paykull. monogr. Staph. n. 54. p. 78.

Nicht selten im Dünger, ändert in Ansehung der Farbe häufig ab.

a. Natürliche Grösse. b. Vergrösserung.



Pap. Parnass. Apollo Linn.

PAP. PARNASS. Apollo.

Der deutsche Apollo. Der rothe Augenspiegel. Der Alpenschmetterling. Der Hauswurzflatter. L' Apollon. Papillion des Alpes. Alpine Butterfly.

Pap. Parnass. Apollo: alis rotundatis integerrimis albis nigro maculatis, posticis supra ocellis quatuor, subtus sex. *Fabric. Syst. Ent. n. 99. p. 465. Spec. Ins. T. II. n. 147. p. 35. Mant. Ins. T. II. n. 169. p. 17.*

Pap. Helicon. Apollo. Linn. Syst. Nat. n. 50. p. 754. Faun. Suec. n. 1032.

Scop. carn. n. 447. ic. 446.

Pap. Rhea. Pod. mus. graec. n. 11. p. 66.

Degeer Ins. T. I. p. 282. tab. 18. fig. 8 — 13.

Schäffer Ic. Ins. Ratisb. tab. 36. fig. 4. 5.

• - *Elem. tab. 94. fig. 6.*

Schäffer Abhandl. v. Ins. I Th. p. 59. cum tab.

Syst. Verz. d. W. Schmett. p. 161. n. 1.

Esper Schmett. I Th. p. 41. tab. 2. fig. 1.

Roesel Insect. III Th. p. 259. tab. 45. fig. 1. 2.

- - IV Th. p. 29. tab. 4. fig. 1. 2. 3.

Borkhausen eur. Schmett. I Th. n. 2. p. 115. et p. 250.

Ist in unserm deutschen Vaterlande, aber nicht überall zu Hause. Die Raupe lebt auf verschiedenen Arten der Fetthenne. (*Sedum Telephium album* L.). Sie spinnt, wenn sie sich verwandeln will, ein besonderes Gewebe, nach der Art der Bombyc. Der Schmetterling fliegt im Sommer.



Pap. Pl. urb. Aracanthus Fabr.



PAP. PL. VRB. Aracanthus.

Der Steropesfalter. Der Aracanthus. Der Morpheus. Le Miroir. Geoffr.

Pap. Pl. urb. Aracanthus: alis rotundatis integerrimis fuscis, posticis sub-
tus griseis, maculis ocellaribus albis. Fabric. Gen. Ins. Mant. p. 371.

Spec. Ins. T. II. n. 628. p. 136. Mant. Ins. T. II. n. 809. p. 89.

Pap. Steropes. Syst. Verz. d. W. Schmett. n. 7. p. 160.

Pap. Steropes. Espers Schmett. I Th. p. 361. tab. 41. fig. 1. et tab. 80. f. 4.

Geoffr. Ins. T. II. n. 36. p. 66.

Borkhausen eur. Schmett. I Th. n. 6. p. 182. et p. 186.

Der Schmetterling hält sich immer an Orten auf, welche langes
Gras und niedere Gesträuche haben, auf freien Wieten läßt er sich nie se-
hen. Er kommt nur gegen den Abend zum Vorschein.

* Untere Seite der Flügel.

1881-1882

[The following text is extremely faint and illegible due to the quality of the scan. It appears to be a list or a detailed account of observations.]



Bombyx luctifera Fabr.

BOMBYX luctifera.

Der Trauerfalter. Der Spitzwegerichspinner. Das Kaiservögelchen.

Bombyx luctifera: alis deflexis atris: angulo ani flavo, abdomine supra flavo: linea dorsali punctata nigra. *Fabric. Mant. Ins. T. II. n. 152. p. 123.*

Klasmann Beytr. p. 246. tab. 30. fig. 1 — 5.

Syst. Verz. d. W. Schmett. n. 4. p. 54.

Espers Schmett. T. II. p. 222. tab. 43. fig. 1. — 5.

Borkhausen eur. Schmett. III Th. n. 72. p. 234.

Die Raupe nährt sich von verschiedenen Gewächsen, die zum Theil Hr. *Borkhausen* a. a. O. genennt hat. Man findet sie vom Julius bis im Herbst vom verschiedenen Alter. Viele Raupen halten auch einen Winterschlaf, und treten ihre Verwandlung erst im künftigen Frühlinge an.



Bombyx rubricollis Fabr.

BOMBYX rubricollis.

Der Purpurhals. Der Rothhals. Der rothhalsigte Spinner. La Veuve. Geoffr.

Bombyx rubricollis: alis incumbentibus atra, collari sanguineo, abdomine flavo. *Fabric. Syst. Ent. n. 110. p. 587. Spec. Ins. T. II. n. 153. p. 206. Mant. Ins. T. II. n. 214. p. 133.*

Phal. Noct. rubricollis. Linn. Syst. Nat. n. 113. p. 840. Faun. Suec. n. 1154.

Geoffr. Ins. T. II. n. 79. p. 148. tab. 12. fig. 5.

Esper Schmett. T. II. p. 90. tab. 92. fig. 1.

Syst. Verz. d. W. Schmett. n. 11. p. 68.

Borkhausen eur. Schmett. III Th. n. 90. p. 260.

Die Raupe lebt im Junius auf verschiedenen Arten der Jungermanie und Flechte. Die Phalaene findet man im Sommer in den Wäldern an Grashalmen, an den Baumstämmen und auf den Aesten der Bäume.



Stratiomys clavipes Fabr.

STRATIOMYS clavipes.

Die Keulfüsige Waffenfliege. La mouche armée noire à ventre et cuisses jaunes. Geoffr.

Stratiomys clavipes: scutello sexdentato atra, abdomine ferrugineo. *Fabric. Syst. Ent. n. 9. p. 761. Spec. Ins. T. II. n. 11. p. 418. Mant. Ins. T. II. n. 17. p. 332.*

Musca clavipes: antennis filatis subulatis, corpore laevi atro, abdomine testaceo, plantis posticis clavatis. *Linn. Syst. Nat. n. 12. p. 981.*

Geoffr. Ins. T. II. n. 8. p. 483.

Sehr selten: im heissen Sommer an Wassergewächsen.

a. Natürliche Grösse. b. Vergrösserung. c. Ein Fühlhorn. d. Schildchen mit den sechs Stacheln. e. Clava halterum. f. Ein Hinterfuss, sämtliche Theile ansehnlich vergrössert.



Stratiomys macroleon Michx.

STRATIOMYS macroleon.

Die grosse Wassenfliege.

Stratiomys macroleon: scutello bidentato, corpore ferrugineo, alis flavis.

Habitat Norimbergae in plantis aquaticis: capt. mens. Jul. 1782.

a. Magnitudo naturalis. b. Caput. c. Antenna. d. Scutellum. e. Clava
halterum — aucta.



Oriscus Afellus Linn.

ONISCUS Asellus.

Der gemeine Assel. Der Kellersesel. Le Cloporte ordinaire. Geoffr.

Oniscus Asellus: ovalis cauda obtusa, stylis duobus simplicibus. *Linn.*
Syst. Nat. n. 14. p. 1061. Faun. Suec. n. 2058.

Oniscus Asellus. Fabric. Syst. Ent. n. 18. p. 299. Spec. Ins. T. I. n. 22.
p. 379. Mant. Ins. T. I. n. 23. p. 242. Ent. Syst. T. II. n. 3. p. 397.

Scop. carn. n. 1142.

Geoffr. Ins. T. II. n. 2. p. 760.

Degeer Ins. T. VII. n. 1. p. 547. tab. 35. fig. 3.

Sulzer Kennz. d. Ins. tab. 24. fig. 154.

Schäffer Ic. Ins. Ratisb. tab. 14. fig. 5, 6. et tab. 155. fig. 1.

- - - *Elem. ent.* tab. 92.

Häufig an alten Mauern, in Kellern, unter Blumentöpfen, in alten Gebäuden und feuchten schattenreichen Orten. Diese Art gibt einen widerlichen Geruch von sich, und hat einen salzigten Geschmack. Die Aerzte gebrauchen sie innerlich als ein harntreibendes Mittel. Ehemals hat man in der Wassersucht sehr viel von ihr erwartet.

a. Natürliche Grösse. b. Vergrössertes Fühlhorn. c. Spielart.



Oniscus pustulatus Fabr.

ONISCUS pustulatus.

Der Blatterassel.

Oniscus pustulatus: ater segmento primo punctis quatuor, reliquis duobus albis (rubris). *Fabric. Ent. Syst. T. II. n. 2. p. 396.*

Oniscus pustulatus: ater segmento primo punctis quatuor, reliquis duobus rubris. *Fabric. Spec. Ins. T. I. n. 21. p. 379. Mant. Ins. T. I. n. 22. p. 242.*

Oniscus Armadillo. Scop. carn. n. 1144. absque icone.

Oniscus pustulatus. Rossi Gn. Etrusc. T. II. p. 5. n. 688?

Unter Steinen: dieses Exemplar, nach welchem ich die gegenwärtige Zeichnung habe verfertigen lassen, verdanke ich der Güte des Hrn. *Perrens* zu Göttingen, welches er in den dasigen Gegenden entdeckt hat.

Ob *Rossi's Ou. pust.* hierher gehöre, ist so entschieden noch nicht, seine Beschreibung zeigt viel abweichendes an.

In der *Ent. Syst. l. c.* muß statt *punctis duob. albis — rubris —* stehen. Die letzten Segmente sind wohl nicht eigentlich *pallidiora*, nur die rothen auf diesen stehenden Flecken sind es. Jedes einzelne Segment ist an seinem hintern Rande, weiß. Und doch sind nicht alle Segmente mit rothen Punkten oder Flecken gezeichnet. Es giebt auch Abänderungen.

a. Natürliche Grösse. b. Vergrößerung.



Oniscus zonatus Perfoon.

ONISCVS zonatus.

Der Gürtelassel.

Oniscus Zonatus: ater laevis segmentis omnibus margine postico pallidis.

Habitat sub lapidibus, in montosis. *Dn. Persoon.*

Habitus et statura *O. armadillo*. Corpus laeve nitidum. Cauda obtusa mutica. Segmentorum omnium margo posticus pallidus, in vivo animali lutescens. Variat magnitudine.

a. Magnitudo naturalis. b. Thorax. c. Antenna, aucta.

1882

(1882)

1882

1882



Oniscus agilis Perfoon.

ONISCUS agilis.

Der schnellfüßigte Assel.

Oniscus agilis: griseo - fuscus, cauda stylis duobus bifidis.

Habitat in ligno putrido. *Dn. Persoon.*

Habitus et statura *O. Asell.* at duplo minor. Corpus supra griseo-fuscum, subtus una cum pedibus albidum. Cauda obtusa, stylis duobus bifidis: quisque styli ramus interior atque brevior seta longiori terminatrici instructus. Animal valde agile.

a. Magnitudo naturalis. b. Auctum animal sistit.

- Tab. 1. *Cicindela angustata* Fabric.
 — 2. *Malachus aeneus* Fabric.
 — 3. *Malachus bipustulatus* Fabric.
 — 4. *Malachus pulicarius* Fabric.
 — 5. *Malachus fasciatus* Fabric.
 — 6. *Malachus equestris* Fabric.
 — 7. *Anobium Boleti* Fabric.
 — 8. *Anobium micans* Fabric.
 — 9. *Anobium nitidum* Fabric.
 — 10. *Elater ferrugineus* Fabric.
 — 11. *Elater rufus* Fabric.
 — 12. *Meloe Proscarabaeus* Linn.
 — 13. *Meloe maialis* Linn.
 — 14. *Meloe tecta* Hellwig.
 — 15. *Meloe brevicollis* Hellwig.
 — 16. *Meloe punctata* Hellwig.
 — 17. *Musca meridiana* Linn.
 — 18. *Musca grossa* Linn.
 — 19. *Musca vomitoria* Linn.
 — 20. *Bombyx rosea* Fabric.
 — 21. *Phaenicia farinalis* Fabric.
 — 22. *Pyralis fagana* Fabric.
 — 23. *Pyralis pratiniana* Fabric.
 — 24. *Pyralis viridana* Fabric.



Cicindela? angustata Fabr.

CICINDELA angustata.

Der schmale Sandkäfer.

Cicindela angustata: thorace cylindrico cyaneo, elytris testaceis apice nigris. *Fabric. Ent. Syst. T. I. n. 3. p. 169.*

Carabus angustatus. *Fabric. Mant. Ins. T. I. n. 122. p. 205.*

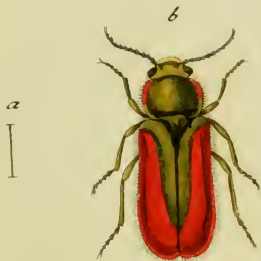
Attelabus melanurus: niger, elytris testaceis, apice nigris. *Linn. Syst. Nat. n. 6. p. 620. ed. XIII. n. 6. p. 1810.*

Carabus angustatus. *Paykull. Monogr. Carab. n. 67. p. 108.*

Auf sandigten feuchten Plätzen, auch unter Moos und Steinen. Dieser ehemalige Linnésche *Attelabus* steht gegenwärtig unter den *Cicind*, so wenig als vorhin unter den *Carabis* an seiner natürlichen Stelle. Dies hat Hr. Prof. *Fabricius* (*Ent. f. l. c.*) schon selbst bemerkt, auch der *Re-cens.* dieses Werkes (*Allgem. Lit. Z. 1793. n. 143. p. 404.*) bestätigt. Zur Errichtung einer neuen Gattung dürfte er gar füglich Gelegenheit geben.

a. Natürliche Grösse. b. Vergrößerung.

Zehntes Heft.



Malachius aeneus Fabr.

MALACHIVS aeneus.

Der roth und grüne Warzenkäfer. La Cicindele bedeau. Geoffr. Telephore verd - bronzé. Degeer.

Malachius aeneus: corpore viridi aeneo, elytris extrorsum sanguineis.
Fabric. Ent. Syst. T. I. n. 1. p. 221. Syst. Ent. n. 1. p. 207. Spec. Ins. T. I. n. 1. p. 262. Mant. Ins. T. I. n. 1. p. 169.

Cantharis aenea: corpore viridi aeneo, elytris extrorsum undique rubris.
Linn. Syst. Nat. n. 7. p. 648. ed. XIII. n. 7. p. 1897. Faun. Suec. n. 708.

Cicindela viridi aenea. Geoffr. Ins. T. I. n. 7. p. 174.

Degeer Ins. T. IV. p. 45. n. 6. tab. 2. fig. 16. 17.

Schäffer Abhandl. 1 Th. p. 82. tab. 2. fig. 10. 11.

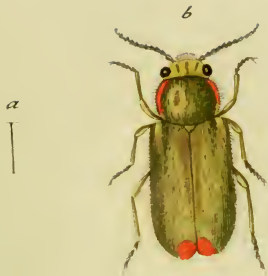
- - - Icon. Ins. Rat. tab. 18. fig. 12. 13.

Harrer Beschr. d. Schäff. Ins. 1 Th. n. 129. p. 81.

Donacia Ranunculorum. Voet Coleoptr. 2 Th. N. VII. p. 129. t. 46. f. VII.

Häufig im Sommer auf blühenden Gewächsen.

a. Natürliche Grösse. b. Vergrößerung.



Malachius bipustulatus Fabr.

MALACHIVS bipustulatus.

Der zweyblatterigte Warzenkäfer. La Cicindele vert à points rouges.
Geoffr. Telephore verd à deux points rouges.

Malachius bipustulatus: aeneo viridis elytris apice rubris. *Fabric. Ent.*
Syst. T. I. n. 2. p. 222. Syst. Ent. n. 2. p. 208. Spec. Ins. T. I. n. 2.
p. 262. Mant. Ins. T. I. n. 2. p. 169.

Cantharis bipustulata. Linn. Syst. Nat. n. 8. p. 648. ed. XIII. n. 8. p. 1898.
Faun. Svec. n. 709.

Cicindela viridis elytris apice rubris. Geoffr. Ins. T. I. n. 8. p. 175.
Telephorus viridi aeneus. Degeer Ins. T. IV. n. 7. p. 75.

Scop. Carn. n. 127. ic. 127.

Schäff. Ic. Ins. Ratisb. tab. 18. fig. 10. 11. 14.

Harrer Besch. d. Schäff. Ins. 1 Th. n. 130. p. 81.

Donacia Asparagorum. Voet. Coleopt. 2 Th. Nr. VI. p. 128. t. 46. f. VIII.

Nicht selten, mit dem vorigen zu gleicher Zeit auf allen blühenden Gewächsen.

a. Natürliche Grösse. b. Vergrößerung.

[The text in this section is extremely faint and illegible. It appears to be a list or a series of entries, possibly containing names and dates, but the characters are too light to transcribe accurately.]



Malachius pulicarius Fabr.

MALACHIUS pulicarius.

Der Floh - Warzenkäfer.

Malachius pulicarius: niger thoracis margine elytrorumque apicibus nigris. *Fabric. Ent. Syst. T.I. n. 12. p. 224. Gen. Ins. Mant. p. 133. Spec. Ins. T. I. n. 4. p. 262. Mant. Ins. T. I. n. 7. p. 169.*

Cantharis nemoralis. Gmel. ed. XIII. Syst. Nat. Linn. n. 60. p. 1898.

Wohl öfters, aber nicht so häufig wie die vorigen auf verschiedenen blühenden Gewächsen.

a. Natürliche Grösse. b. Vergrößerung.



Malachius fasciatus Fabr.

MALACHIUS fasciatus.

Der rothbandirte Warzenkäfer. La cicindele à bandes rouges. Geoffr. Telephore à bandes rouges. Degeer.

Malachius fasciatus: elytris nigris, fasciis duabus rufis. *Fabric. Ent. Syst. T. I. n. 13. p. 225. Syst. Ent. n. 4. p. 208. Spec. Ins. T. I. n. 5. p. 262. Mant. Ins. T. I. n. 8. p. 169.*

Cantharis fasciata. Linn. Syst. Nat. n. 10. p. 648. ed. XIII. n. 10. p. 1899. Faun. Suec. n. 711.

Cicindela elytris nigris, fasciis duabus rufis. Geoffr. Ins. T. I. n. 12. p. 177. Scop. Carn. n. 129. ic. 129.

Schäffer Ic. Ins. Ratisb. tab. 189. fig. 3. a. 3. b.

Harrer Besch. d. Schäff. Ins. 1 Th. n. 131. p. 82.

Im Sommer in Gärten auf Blüthen.

a. Natürliche Grösse. b. Vergrößerung.



Malachius equestris Fabr.

MALACHIVS equestris.

Der Ritter - Warzenkäfer. Der Gouansche Warzenkäfer.

Malachius equestris: viridi aeneus elytris rubris, fascia viridi aenea.

Fabric. Ent. Syst. T. I. n. 14. p. 224. Spec. Ins. App. T. II. n. 6. p. 500.

Mant. Ins. T. I. n. 9. p. 169.

Meloe Gouani: alatus ater, elytris fascia apiceque sanguineis. *Linn. Syst.*

Nat. n. 11. p. 1068. ed. XIII. n. 61. p. 1899. et n. 29. p. 2021.

Schäffer Ic. Ins. Ratisb. tab. 41. fig. 15. 16. mala!

Harrer Besch. d. Schaff. Ins. 1. Th. n. 133. p. 83.

Auch in unserm deutschen Vaterlande, und nicht selten, mit dem
vorigen.

a. Natürliche Grösse. b. Vergrösserung.

[The text in this section is extremely faint and illegible. It appears to be a list or a series of entries, possibly containing names and dates, but the characters are too light to transcribe accurately.]



Anobium Boleti Fabr.

ANOBIVM Boleti.

Der Hauskäfer in den Lächerpilzen.

Anobium Boleti: fuscum obscurum pedibus testaceis. *Fabric. Ent. Syst.*
T. I. n. 6. p. 237.

Dermestes Boleti. *Scop. Carn.* n. 44. absque icone.

Herbst Naturg. d. K. V Th. n. 17. p. 68. absque icone.

Nicht selten, auch in hiesigen Gegenden in verschiedenen Pilzen.
Aendert mit dunkel - und hellbraunen Flügeldecken ab.

a. Natürliche Grösse. b. Vergrösserung.



Anobium micans Fabr.

ANOBIVM micans.

Der glänzende Hauskäfer.

Anobium micans: glabrum fuscum elytris laevibus, pedibus testaceis. *Fabric.* Ent. Syst. T. I. n. 13. p. 238.

Herbst Naturg. d. K. V Th. n. 10. p. 64. tab. XLVII. fig. 11. K. K.

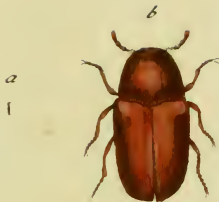
Um Braunschweig: von dem Entdecker Hrn. Prof. *Hellwig* da-
selbst gefälligst mitgetheilt. Er lebt wie der vorige in Pilzen.

a. Natürliche Grösse. b. Vergrösserung.

PLANTAS DE LA SIERRA DE

LA SIERRA DE

- 1. *...*
- 2. *...*
- 3. *...*
- 4. *...*
- 5. *...*
- 6. *...*
- 7. *...*
- 8. *...*
- 9. *...*
- 10. *...*



Anobium nitidum Fabr.

ANOBIVM nitidum.

Der glatte Hauskäfer.

Anobium nitidum: laeve atrum nitidum pedibus testaceis. *Fabric. Ent. Syst. T. I. n. 14. p. 238.*

Um Braunschweig; von dem Herrn Prof. *Hellwig* entdeckt und mitgetheilt. Er führt gleiche Lebensart mit den vorigen.

Hrn. Garrisonpr. *Herbst* *Anobium nitidum* (Naturg. d. K. V Th. n. 9. p. 62. tab. XLVII. fig. 10. i I.) gehört keineswegs hierher, und ist dessen Aeusserungen zu Folge, für ein ganz anders *Anobium*, das vielleicht mit *A. Boleti* die meiste Aehnlichkeit haben mag, zu halten. Da Hr. Prof. *Fabric.* Hr. Garn. Pr. *Herbst* und ich, dieses Käferchen aus einer Hand erhalten haben, und ich für die Richtigkeit der *Fabriciuschen* Bestimmung mir zu stehen getraue, so ist es wahrscheinlich, daß bey Hr. *Herbst* eine Verwechslung mit einem andern *Anobio* vorgegangen seyn mag, welches er selbst vorläufig zuzugeben geneigt scheint.

a. Natürliche Grösse. b. Vergrößerung.

Zehntes Heft.



Elater ferrugineus Fabr.

ELATER ferrugineus.

Der rothbraune Springkäfer. Le Taupin rouge. Geoffr.

Elater ferrugineus: thorace elytrisque ferrugineis, thoracis margine postico corporeque nigris. *Fabric. Ent. Syst. T. II. n. 13. p. 220. Syst. Ent. n. 7. p. 211. Spec. Ins. T. I. n. 11. p. 266. Mant. Ins. T. I. n. 14. p. 172.*

Elater ferrugineus. Linn. Syst. Nat. n. 20. p. 654. ed. XIII. n. 20. p. 1906. Faun. Suec. n. 729.

Elater thorace elytrisque rubris. Geoffr. Ins. T. I. n. 1. p. 130. t. 2. f. 4.

Schäffer Ic. Ins. Ratisb. tab. 19. fig. 1.

Harrer Besch. d. Schäff. Ins. 1 Th. n. 101. p. 67.

Nirgends sehr häufig, an und in modernden alten Weidenstöcken.

a. Natürliche Grösse. b. Vergrösserung.



Elater rufus Fabr.

ELATER rufus.

Der braunrothe Springkäfer.

Elater rufus: ferrugineus capite thoraceque obscurioribus. *Fabric. Ent. Syst. T. II. n. 17. p. 219.*

Elater maior rufus. Voet. Coleopt. 2 Th. n. 15. p. 113. tab. 43. fig. 15.

Elater rufus. Degeer Ins. T. IV. n. 1. p. 87. tab. 5. fig. 18.

Aus Dresden, von dem Hrn. *Baron von Block* gefälligst mitgetheilt.

Degeers E. rufus scheint weit eher dieser, als der vorige zu seyn.

a. Der Kopf mit den Fühlhörnern vergrößert.



Meloe Proscarabaeus Linn.

MELOE Proscarabaeus.

Der gemeine Maywurm. Der Zwitterkäfer. Der Proscarabaeus oder Anticantharus der Alten. Le Proscarabé. Le Scarabé onctueux. The Oyl Beetle.

Meloe Proscarabaeus: corpore violaceo. *Fabric. Ent. Syst. T. II. n. 1. p. 517. Syst. Ent. n. 1. p. 259. Spec. Ins. T. I. n. 1. p. 327. Mant. Ins. T. I. n. 1. p. 215.*

Meloe Proscarabaeus: corpore violaceo. *Linn. Syst. Nat. n. 1. p. 679. ed. XIII. n. 1. p. 2017. Faun. Succ. n. 826.*

Cantharis Proscarabaeus. Degeer Ins. Tom. V. p. 257. n. 1. tab. 1. fig. 1.

Schäffer Ic. Ins. Ratisb. tab. 5. fig. 5.

Harrer Besch. d. Schöff. Ins. 1 Th. n. 400. p. 259.

Römer im Fuesl. N. Magaz. 2 B. n. 3. p. 119.

Drury exot. Ins. Vorrede p. 9.

Nicht selten, schon in den ersten Tagen des Maymonats, auch noch früher, auf sandigten sonnenreichen Plätzen, auf Wällen und Wiesen. Diese und die nächstfolgende Art lassen bey der geringsten Berührung aus ihren Gelenken einen dicken fetten gelblichten Saft von sich, dessen Geruch nicht unangenehm ist. Man benutzte sie deshalb schon sehr lange zum arzneylischen Gebrauch: nur war die unschikliche Benennung: *Maywurm*, *Vermis maialis*, und *Scarabaeus maialis*, unter der sie von den Apothekern gesammelt werden, Ursache, das man sich statt ihrer, zu dieser Absicht, des gemeinen *Maykäfers* (*Melolontha vulgaris*) bediente.



Meloe maialis Linn.

MELOE maialis.

Der eigentliche Maywurmkäfer. Der vergoldete Maywurm.

Meloe maialis: segmentis dorsalibus abdominis rubris. *Fabric.* Ent. Syst. T. II. n. 2. p. 518. Syst. Ent. n. 2. p. 259. Spec. Ins. T. I. n. 2. p. 327. Mant. Ins. T. I. n. 2. p. 215.

Meloe Maialis. *Linn.* Syst. Nat. n. 2. p. 679. ed. XIII. n. 2. p. 2017.

Frisch Ins. 6 Th. p. 14. tab. 6. fig. 4.

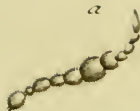
Schäffer Ic. Ins. Ratisb. tab. 3. fig. 6.

Harrer Beschr. d. Schäff. Ins. 1 Th. n. 401. p. 239.

Schrank Ins. austr. n. 423.

Römer im Fuesl. N. Magaz. 2 B. n. 4. p. 119. mit Hinzuziehung der dasselbst angeführten Schriften.

Man findet diesen öfters zugleich mit dem vorigen an ähnlichen Stellen, und in gleicher Jahreszeit. Er besitzt die bey jenem berührte Eigenschaft auch, aus seinen Gelenken, besonders der Füße, eine schmierigte fette Feuchtigkeit von sich zu geben, und ist derselbe, der den hauptsächlichsten Bestandtheil des sonst mehr als gegenwärtig berühmten, *Berliner Specificums wider den tollen Hundsbifs*, und dessen Folgen, ausmachte.



Meloe tecta Hellw.

MELOE tecta.

Der Maywurmkäfer mit ungewöhnlich langen Flügeldecken.

Meloe tecta: atra, elytris abdomine haud brevioribus, antennis medio crassissimis.

Le Proscarabé. Geoffr. Ins. T. I. n. 1. p. 377. tab. 7. fig. 4.

Sulzer Kennz. n. 26. p. 92. tab. 7. fig. 54.

Frisch Ins. 6. tab. 6. fig. 5.

Habitat Brunsvigiae locis sabulosis apricis primo vere. Fide Cl.

Hellwig hanc Meloen ut propriam nunc speciem, immerito olim cum varietate Proscarabaei minori, et cum Proscarabaeo ipso, confusam vindico. Differt enim elytris haud abbreviatis, abdomen suboccultantibus, et fabrica antennarum omnino a reliquis Meloidum speciebus aliena. Articuli 5. 6. 7. reliquos crassitudine multum superant, id quod figura *a*, quae antennam lente auctam sistit, indicare volui. Cl. *Geoffr.* l. c. eandem Meloen depinxit, et characteres generis *Meloes* sui ex ipsa desumsit.



Meloe brevicollis Hellw.

MELOE brevicollis.

Der Maywurmkäfer mit dem kurzen Bruststücke.

Meloe brevicollis: atra, thorace transverso elytrisque subpunctatis.

Habitat Brunsvigiae. Dn. Pr. Hellwig.

Statura *Proscarabaei* at duplo minor. Thoracis latitudo, quae longitudine ejus non compensatur, differentiam largitur eximiam, hanc Meloen ab omni affini distinguendi. Totum animal multum latius est ac *Proscarabaeus* communis, elytrisque gaudet ferme rotundatis, hinc obtusissimis.

a. Caput cum ore et antennis auctum.



Meloe punctata Fabr.

MELOE punctata.

Der punktirte Maywurmkäfer.

Meloe punctata: atra opaca, thorace plano quadrato elytrisque punctis plurimis impressis.

Habitat Brunsvigiae. Dn. P. Hellwig.

Statura *Proscarabaei* at minor. Caput, thorax, elytra, atra, nec violacea, punctisque plurimis atque profundioribus saepe confluentibus impressa. Antennae articulis inaequalibus. Abdomen subtus laeve, impunctatum. Alia est et omnimode diversa species a *Meloe punctata* Fabric.



Musca meridiana Linn.

MVSCA meridiiana.

Die Mittagsfliege.

Musca meridiana: antennis plumatis piloso nigra, fronte aurea, alis basi ferrugineis. *Fabric. Syst. Ent. n. 3. p. 773. Spec. Ins. T. II. n. 3. p. 435. Mant. Ins. T. II. n. 4. p. 342.*

Musca meridiana. Linn. Syst. Nat. n. 63. p. 989. ed. XIII. n. 63. p. 2838. Faun. Suec. n. 1827.

Linn. Amoen. Acad. T. V. tab. 3. 253. 63. ed. Schreber.

Schäffer Ic. Ins. Ratisb. tab. 108. fig. 7.

Schrank Ins. austr. n. 92.

. Nicht selten in unsern lichten Forsten, auch an schwülen Sommertagen in Gärten auf blühenden Gewächsen.

a. Der vergrösserte Kopf.



Musca grossa Linn.

MVSCA grossa.

Die Riesenfliege.

Musca grossa: antennis setariis nigra, alis basi ferrugineis. *Fabric. Syst.*
Ent. n. 20. p. 777. *Spec. Ins. T. II. n. 30. p. 441. Mant. Ins. T. II.*
n. 37. p. 345.

Musca grossa. Linn. Syst. Nat. n. 75. p. 991. ed. XIII. n. 75. p. 2845.
Faun. Suec. n. 1837.

Geoffr. Ins. T. II. n. 5. p. 495.

Schrank Ins. austr. n. 936.

Die Made hält sich in dem Auswurf der Pferde und des Hornviehes auf, die Fliege ist häufig auf Viehweiden. So sehr riesenartig wie die Schäffersche Figur (tab. 108. fig. 6.) eine *M. grossa* vorstellen soll, habe ich nirgends eine gesehen.



Musca vomitoria Linn.

MVSCA vomitoria.

Die Brechfliege. La Mouche bleu de la viande. Geoffr.

Musca vomitoria: antennis plumatis, thorace nigro, abdomine caeruleo nitente, fronte fulva. *Fabric. Syst. Ent.* n. 13. p. 776. *Spec. Ins.* T. II. n. 17. p. 439. *Mant. Ins.* T. II. n. 19. p. 343.

Musca vomitoria. *Linn. Syst. Nat.* n. 67. p. 989. ed. XIII. n. 67. p. 2839. *Faun. Suec.* 1831.

Musca thorace nigro, abdomine caerulescente. Geoffr. Ins. T. II. n. 59. p. 524.

Musca chrysocephala. Degeer Ins. T. VI. n. 5. p. 60.

Musca carnaria. Scop. carn. n. 868. absque icone,

Schrank Ins. austr. n. 926.

Kob Forlphal. p. 54. tab. 2. fig. 5.

Stets häufig und sehr lästig, besonders in heissen Sommertagen in Speisebehältern, und auf allen esbaren animalischen Producten. Die Made lebt gewöhnlich in dem Auswurf der Thiere: die Fliege schwebt auch um blühende Gewächse. Sie mag wohl Erbrechen erregen, sey es nun durch den Anblick einer Colonie ihrer Maden, oder durch diese selbst, wenn sie im menschlichen Magen gekommen. Das befruchtete Weibchen gibt nicht selten hierzu Gelegenheit. Nach des schwedischen Naturforschers *Bierkanders* Bemerkung, war einst ein Milchtopf ausersuchen, um eine beträchtliche Menge Maden darinn zu beherbergen. *Füesl. N. Magaz.* 2 B. p. 98. §. 21.



Bombyx rosea Fabr

BOMBYX rosea.

Der rosenflüchtige Spinner. Der rosenrothe Spinner. La Rosette. Geoffr.

Bombyx rosea: alis incumbentibus roseis: strigis tribus fuscis; secunda undata, tertia punctata. *Fabric. Syst. Ent. n. 109. p. 587. Spec. Ins. T. II. n. 152. p. 205. Mant. Ins. T. II. n. 215. p. 155.*

Geoffr. Ins. T. II. n. 25. p. 121.

Noctua rubicunda. Syst. Verz. d. W. Schmett. n. 10. p. 68.

Esper eur. Schmett. p. 386. tab. 76. fig. 1 - 3.

Borkhausen eur. Schmett. 3 Th. n. 75. p. 257.

Die Raupe, aus welcher sich dieser Spinner entwickelt, lebt im Junius an den Baumflechten. Der Spinner selbst zeigt sich öfters bey Tag in sehr schnellem Flug.



Phalaena farinalis Fabr.

PHALÆNA farinalis.

Der Polirflügel. Die Mehlmücke. Der Mehlspanner. La Phalene à ventre relevé. Geoffr.

Phalaena farinalis: palpis recurvatis, alis politis lutescentibus: strigis repandis albis, basi apiceque glaucis. *Fabric. Syst. Ent.* n. 112. p. 641. *Spec. Ins. T. II.* n. 169. p. 270. *Mant. Ins. T. II.* n. 264. p. 216.

Phal. Pyr. farinalis. Linn. Syst. Nat. n. 527. p. 881. ed. XIII. n. 881. p. 2529. *Faun. Suec.* 1348.

Geoffr. Ins. T. II. n. 113. p. 167.

Verz. d. W. Schmett. n. 33. p. 123.

Scop. carn. n. 608. ic. 608.

Schäffer Ic. Ins. Ratisb. tab. 95. fig. 8. 9.

Die Larve lebt oft häufig genug im Mehl. Die Phalene fliegt in den Häusern und an Mehlbehältnissen herum, wenn sie sitzt, so krümmt sie ihren Unterleib sehr sonderbar und stark aufwärts.



Pyralis fagana Fabr.

PYRALIS fagana.

Der Hageichenwickler. Der Buchenwickler. La Phalene vert ondée. Geoffr.

Pyralis fagana: alis viridibus: strigis tribus obliquis albis, antennis pedibusque flavis. *Fabric. Spec. Ins. T. II. n. 5. p. 277. Mant. Ins. T. II. n. 5. p. 224.*

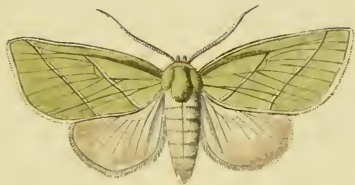
Phal. Tort. prasiniana. Linn. Syst. Nat. n. 285. p. 875. ed. XIII. n. 810. p. 2498. Faun. Suec. n. 1306.

Geoffr. Ins. T. II. n. 125. p. 172.

Tortrix prasiniana. Syst. Verz. d. W. Schmett. n. 2. p. 125.

Roesel Ins. T. IV. p. 252. tab. 22.

Die Raupe hüllt sich in den Blättern der Eiche, Buche und Erle ein, sie ist grün, und trägt seitwärts eine gelbe Streiffe. Die Phalene flattert in den Gegenden, wo genannte Bäume stehen, nicht selten. In des *Fabr. Mant.* ist a. a. O. statt *Phal. fagana* *IV.* — *Phal. prasiniana* *V.*, zu lesen.



Pyralis prasiniana Fabr.

PYRALIS prasiniana.

Der Eichenwickler. Der Grasgrünwickler. La Chappe verte à bande. Geoffr.

Pyralis prasiniana: alis anticis viridibus: strigis duabus obliquis flavican-
tibus, posticis albis. *Fabric. Syst. Ent. n. 3. p. 645. Spec. Ins. T. II.*
n. 4. p. 276. Mant. Ins. T. II. n. 4. p. 205.

*Phal. Tortrix prasiniana. Gmel. Syst. Nat. Linn. ed. XIII. n. 285. (cave-
ne habeas hunc numerum, pro numero Linn.) p. 2498.*

Geoffr. Ins. T. II. n. 124. p. 172.

Tortrix quercana. Syst. Verz. d. W. Schmett. n. 1. p. 125.

Tortrix prasina. Poda mus. graec. n. 32. p. 93. tab. 2. fig. 10.

Roesel Insekt. IV. Th. p. 73. tab. 10.

Die Raupe lebt wie die vorige auf Eichen, und ist gleich ihrer
Aurelie grün, nur hat jene seitwärts einen gelblichten, und diese auf den
Rücken einen schwarzen Streif.



Pyralis viridana Fabr.

PYRALIS viridana.

Der Grünwickler. Der Kahneichenwickler. La Chappe vert. Geoffr.

Pyralis viridana: alis rhombeis: anticis viridibus immaculatis. *Fabric.*
Syst. Ent. n. 4. p. 656. Spec. Ins. T. II. n. 6. p. 277. Mant. Ins. T. II.
n. 6. p. 224.

Phal. Tort. viridana. Linn. Syst. Nat. n. 286. p. 875. ed. XIII. n. 286.
p. 2499. Faun. Suec. n. 1307.

Geoffr. Ins. T. II. n. 123. p. 171.

Tortrix viridana. Syst. Verz. d. W. Schmett. n. 3. p. 125.

Roesel Insekt. IV. Th. p. 5. tab. 1.

Die Raupe ist grün, glatt und schwarz punktirt: ihre hintern Füße sind gelb. Die Aurelie ist braun. Sie lebt auf Eichen.

[The text on this page is extremely faint and illegible. It appears to be a list or a series of entries, possibly containing names and dates, but the characters are too light to transcribe accurately.]

- Tab. 1. *Scarites gagates* Hellwig.
— 2. *Scarites piceus* Hellwig.
— 3. *Tenebrio curioipes* Fabric.
— 4. *Carabus planus* Fabric.
— 5. *Carabus multipunctatus* Fabric.
— 6. *Carabus striola* Fabric.
— 7. *Carabus metallicus* Fabric.
— 8. *Carabus brevicollis* Fabric.
— 9. *Carabus holosericeus* Fabric.
— 10. *Carabus pilicornis* Fabric.
— 11. *Carabus nigrita* Paykull.
— 12. *Carabus cisteloides* Hellwig.
— 13. *Notoxus dubius* Fabric.
— 14. *Notoxus antherinus* Fabric.
— 15. *Cantharis biguttata* Linn.
— 16. *Anthrenus hirtus* Fabric.
— 17. *Staphylinus biguttat.* Linn.
— 18. *Staphylinus angustatus* Fabric.
— 19. *Staphylinus sanguineus* Fabric.
— 20. *Staphylinus floralis* Fabric.
— 21. *Bombyx versicolora* mas. Fabric.
— 22. *Bombyx versicolora* fem. Fabric.
— 23. *Bombyx oleagina* Fabric.
— 24. *Noctua conigera* Fabric.



Scarites gajales Mollv.

SCARITES *gagates*.

Der Gagatschwarze Schlupfkäfer.

Scarites gagates: thorace subcordato ater, elytris convexis striatis, striis levibus.

Habitat sub Hircyniae lapidibus. *Dn. Pr. Hellwig.*

Statura *Car. metallici F.*, at paullo maior. Totus ater, laevis, nitens. Caput grande, porrectum, planum, thorace angustius. Mandibulae exsertae acutae. Palpi picei. Labium integrum. Antennae fuscae pilosae. Thorax marginibus elevatis rotundatis, medio canaliculatus, transverse striatus, posticeque punctis duobus ordinariis impressus. Elytra circumscriptione ovata, convexa, gibba, marginata, striata, striis omnibus levibus. Tibiae anticae subpalmatae, tarsi (antici) compressi, picei.

Desideravit *Cl. Hellwig*, hunc Carabum, quem olim cum amicis suis, sub nomine *Car. Frater* communicavit, nunc *Scaritis* generi inserere, et ceu novam, huic rectius, quam Caraborum accomodatam, speciem proponere. Locus enim atque victus, incessus gravis, minus adeo celer, quemadmodum Caraborum est, scutelli absentia, tibiaram anticarum incisurae spinulosae, omnino suadent, hanc speciem ad *Scarites* amandare; id quod et de sequenti valet.

a. Pes anticus sub lente visus.



Scarites piceus Hellw.

SCARITES piceus.

Der pechschwarze Schlupfkäfer.

Scarites piceus: ater laevis nitens elytris striatis, abdomine antennis pedibusque piceis.

Habitat sub Hircyniae lapidibus. *Dn. Pr. Hellwig.*

Habitus et statura antecedentis, at triplo minor. Caput, thorax elytra atra nitida. Antennae piceae moniliformes. Caput antice utrinque lineola impressa. Thorax subcordatus marginatus, linea media impressa, posticeque punctis duobus ordinariis exaratus. Elytra convexa striata, striis subpunctatis, summo margine abdomen amplectente argutius punctato. Subtus abdomen piceum. Pedes picei. Tibiae anticae subdivisae.

Idem est Carabus, quem sub nomine *Carab. brevis Cl. Hellwig* cum amicis suis jam jam communicavit.

a. Pes anticus lente auctus.



Tenebrio curvipes Fabr.

TENEBRIO curvipes.

Der krummfüßigte Mehlkäfer.

Tenebrio curvipes: thorace subquadrato, elytris crenato - striatis, tibiis anticis incurvis. *Fabric. Ent. Syst. T. I. n. 3. p. 111.*

Tenebrio affinis: oblongus niger, elytris punctato - striatis. *Rossi Faun. Etrusc. T. I. n. 578. p. 232.*

Tenebrio cylindricus. *Herbst Archiv. 5 Heft n. 3. p. 145.*

Schneider N. Magaz. 3 Heft p. 356.

Habitat in Germaniae truncis putridis Quercus, Fagi.

Cl. Rossi Tenebrionem l. c. descriptum mecum benevole communicavit, hinc autoptes edoctus eundem esse, quem illustr. *Fabric.* l. c. enumeravit. Fide *Cl. Schneideri* Synonym. *Herbstii* adduco, qui ipse exemplar, quod delineavi, suppeditavit.

a. Caput cum ore antennisque lente auctum sistit.



Carabus planus Fabr.

CARABVS planus.

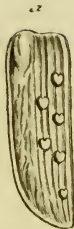
Der geebnete Laufkäfer.

Carabus planus: alatus depressus ater elytris substriatis. *Fabric. Ent. Syst.*

T. I. n. 37. p. 133.

Carabus spiniger. *Paykull. monogr. Car. n. 25. p. 43.*

Haud infrequens sub lapidibus: cum *C. leucophthalmo*, aliisque toties confusus. Est illi eadem tibiaram anticarum spinulosa divisio, quam in aliis pluribus observavi.



Carabus multipunctatus Linn.

CARABVS multipunctatus.

Der vielpunktige Laufkäfer.

Carabus multipunctatus: alatus subaeneus, clytris punctis vagis plurimis impressis. *Fabric.* Ent. Syst. T. I. n. 59. p. 138. Syst. Ent. n. 18. p. 245. *Spec. Ins.* T. I. n. 58. p. 389. *Mant. Ins.* T. I. n. 79. p. 201.

Carabus multipunctatus. *Linn. Syst. Nat.* n. 32. p. 672. ed. XIII. n. 32. p. 1977.

Paykull monogr. Car. n. 29. p. 49.

Im Frühjahre unter Steinen, an feuchten waldichten Wiesgrunde, nicht sehr selten.

a. Eine Flügeldecke, vergrössert.



Carabus striola Fabr.

- CARABVS striola.

Der stark gestreifte Laufkäfer.

Carabus striola: apterus depressus ater, thorace lineis utrinque duabus baseos impressis, elytris striatis. *Fabric. Ent. Syst. T. II. n. 95. p. 146.*

Schneider N. Magaz. 3 Heft p. 361.

Nicht selten unter Steinen, besonders in seinem Winteraufenthalte im Frühjahr.

Wurde sonst oft für den *C. leucophthalmus*, u. *C. madidus* gehalten.



Carabus metallicus Fabr.

CARABVS metallicus.

Der metallische Laufkäfer.

Carabus metallicus: apterus niger, thorace lineolis baseos utrinque impressis, thorace elytrisque aeneis. *Fabric. Ent. Syst. T. I. n. 96. p. 146.*

Habitat sub ligno caeso Hircyniae, quo cum *C. sylvestr.* et *rostrat.* degit. Tibiarum anticarum eadem fabrica atque conditio est, ac *Scar. gag. et picei*, hinc eodem iure *Scarit.* associari meretur, quod aliis dijudicandum relinquo. Variat thorace elytrisque mox aeneo - obscurioribus, mox laetioribus.

a. Pedem sub lente visum sistit, ut huius fabrica innotescat.

1887

1888

1889

1890

1891

1892

1893

1894

1895

1896

1897

1898

1899

1900

1901

1902



Carabus brevicollis Fabr.

CARABVS brevicollis.

Der kurzhalsichte Laufkäfer.

Carabus brevicollis: alatus ater, antennis ferrugineis. *Fabric. Ent. Syst.*
T. I. n. 113. p. 150.

Habitat sub lapidibus Hircyniae frequens.

3. Elytron lente auctum sistit.



Carabus holosericeus Linn.

CARABVS holosericeus.

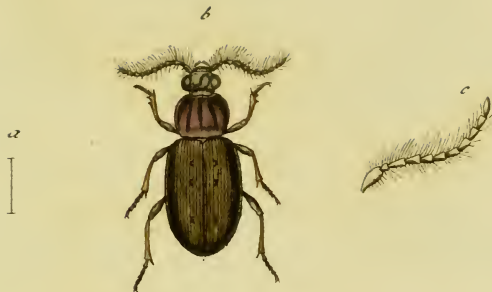
Der sammtartige Laufkäfer.

Carabus holosericeus: alatus holosericeo niger, capite aeneo nitido. *Fabric.*

Ent. Syst. T. I. n. 118. p. 151. Mant. Ins. T. I. n. 52. p. 199.

Paykull. monogr. Car. n. 69. p. 110.

Nicht selten unter Steinen, schon im Frühjahr, auch noch im Sommer, auf feuchten Wiesen. Variirt sehr in Hinsicht seiner Farben, erscheint bald völlig schwarz, bald mehr, bald minder grün und metallig glänzend. Dieser Umstand weist auf den mehr und weniger alten Zustand dieses Laufkäfers hin. Eine dieser Varietäten, wie b. c. liefs man einst, wiewohl irrig, für den *Car. nigricornis* gelten.



Carabus pilicornis Linn.

CARABVS pilicornis.

Der Laufkäfer mit den haarigten Fühlhörnern.

Carabus pilicornis: alatus elytris striatis punctisque impressis, antennis pilosis. *Fabric. Ent. Syst. T. I. n. 122. p. 152. Mant. Ins. T. I. n. 65. p. 200.*

Paykull. monogr. Carab. n. 47. p. 78.

Nicht selten an feuchten Plätzen unter Steinen.

a. Natürliche Grösse. b. Vergrößerung. c. Ein vergrössertes Fühlhorn.



Carabus nigrita Paykull.

CARABVS nigrita.

Der negerschwärze Laufkäfer.

Carabus nigrita: niger nitidus, thorace utrinque postice subretuso, elytris striatis: punctis utrinque tribus discoidalibus minutissimis: marginalibus maioribus.

Paykull. monogr. Carab. n. 79. p. 129.

Bey Braunschweig, kömmt auch kleiner vor.



Carabus cisteloides Hellw.

CARABVS cisteloides.

Der Fugenkäferartige Laufkäfer.

Carabus cisteloides: apterus ater, depressus, thorace quadrato, elytris opacis striatis, antennis pedibusque piceis.

Habitat sub lapidibus Brunsvigiae. Dn. Pr. Hellwig.

Magnitudo et statura *C. brevicollis*. Caput porrectum, leve atrum, postice angustatum. Maxilla truncata prominens. Mandibulae exsertae. Palpi picei. Antennae piceae pilosae. Thorax quadratus nitens linea media impressa. Elytra latitudine thoracis, atra, opaca, striata, punctis discoidalibus raris exiguis, in secunda, tertia et quinta stria vix nudo oculo visibilibus. Abdomen atrum leve nitens. Pedes picei.



Votoxus dubius Fabr.

NOTOXVS dubius.

Der zweifelhafte Schildkrotenkäfer.

Notoxus dubius: thorace fusco, elytris ferrugineis: lineola baseos, fascia media punctoque apicis nigris. *Fabric. Ent. Syst. T. I. n. 4. p. 211.*

Elater? blekingensis. Thunb. Schneider N. Magaz. 2 Heft n. 9. p. 241.

Hält sich an Stämmen alter Eichen auf.

Dieser allerdings noch zweifelhaften Käferart scheint noch nicht ihre eigenthümliche und natürliche Stelle im System angewiesen zu seyn, wenigstens ist es gewifs, das sie gerade hier, unter den Schildkrotten Käfern nicht stehen sollte. Eben so wenig dürfte es gut gerathen seyn, einen *Springkäfer* (*Elater*) aus ihr zu machen. Am besten dürfte es meiner Meinung nach seyn, wenn man diesen *Notoxus*, nebst demjenigen, den ich im sechsten Hefte der Faune, unter dem Namen *Helops fasciatus* n. 3. be-

schrieben und abgebildet habe; unter einer eigenen Gattung zusammenstellen würde: denn beyde dürften auch nicht einmal unter *Ptilinus* sicher und wahr stehen.

Ich kann hier nicht unangezeigt lassen, daß eben dieser *Helops fasciatus* Faun. VI. n. 3. eben derjenige ist, den Hr. Prof. *Fabric.* schon unter *Notoxus bifasciatus* (Ent. Syst. T. I. n. 3. p. 210.) angezeigt, eben derjenige, der auch unter dem Namen, *Ptilinus Alni*, und *Ptilinus fasciatus* (*Schneider N. Magaz.* 2 Heft. p. 242. 4 Heft. p. 492.) bekannt geworden: auch habe ich vor mehrern Jahren eben diesen, unter dem Namen *Helops elateroides* erhalten.

Es ist sehr wahrscheinlich, daß die dunkeln Flecken und Binden auf den Flügeldecken dieser beyden Arten ändern; man vergleiche die *Fabr.* Beschr. mit meinen Zeichnungen.

a. Natürliche Grösse. b. Vergrößerung.



Notoxus antherinus Fabr.

NOTOXVS antherinus.

Der Blumenstaub - Schildkrötenkäfer.

Notoxus antherinus: niger elytris fasciis duabus ferrugineis. *Fabric. Ent. Syst. T. I. n. 9. p. 212.*

Lagria antherina. *Fabric. Syst. Ent. n. 11. p. 126. Spec. Ins. T. I. n. 14. p. 160. Mant. Ins. T. I. n. 25. p. 94.*

Meloe antherinus. *Linn. Syst. Nat. n. 16. p. 681. ed. XIII. n. 234. p. 1731. Faun. Succ. n. 829.*

Tenebrio pedicularius. *Linn. Syst. Nat. ed. X. n. 7. p. 418.*

Nicht sehr gemein: auf verschiedenen blühenden Gewächsen, woselbst diese Käferart mit Antherenstaub nicht selten so überdeckt ist, dass man sie kaum erkennen kann.

a. Natürliche Grösse. b. Vergrösserung.



Cantharis biguttata Fabr.

CANTHARIS biguttata.

Der gelbspitzige Asterleuchtkäfer. Telephore à deux points jaunes. Degeer.
La cicindele noir à deux points jaunes, et corcelet noir. Geoffr.

Cantharis biguttata: thorace marginato: medio atro, elytris abbreviatis nigris apice flavis. *Fabric. Ent. Syst. T. I. n. 34. p. 221. Syst. Ent. n. 12. p. 207. Spec. Ins. T. I. n. 20. p. 261. Mant. Ins. T. I. n. 24. p. 168.*

Cantharis biguttata. Linn. Syst. Nat. n. 11. p. 648. ed. XIII. n. 11. p. 1892. Faun. Suec. n. 712.

Degeer. Ins. T. IV. n. 10. p. 46.

Cicindela fusca: elytris apice flavis, thorace fusco. *Geoffr. Ins. T. I. n. 11. p. 176.*

Schrank. Ins. austr. n. 332.

Nicht selten im heißen Sommer, auf verschiedenen blühenden Gewächsen, auch auf dem Laub der Bäume. Die *Linnésche Canth. minima*, ist zweifelsohne von dieser *C. biguttata* verschieden; aber gewiss ist es, daß das *Geoffr. Syn.* (Necyd. 1. T. I. p. 372. Tab. 7. fig. 2.) nicht hierher gehört. Hr. Prof. *Fabris*. (Ent. Syst. T. I. n. 32. p. 220.) wiederholt ebendasselbe bey *Canth minima*.

a. Natürliche Gröfse. b. Vergrößerung.



Anthrenus hirtus Fabr.

ANTHRENVS hirtus.

Der haarichte Knollkäfer.

Anthrenus hirtus: ater thorace elytrisq̄ue pubescentibus. *Fabric. Ent. Syst. T. I. n. 8. p. 265.*

Nitidula hirta: atra thorace elytrisq̄ue pubescentibus. *Fabric. Spec. Ins. T. I. n. 15. p. 93. Mant. Ins. T. I. n. 20. p. 52.*

Pilosus: *inc. gen. Herbst. Archiv. 4 Hest. n. 7. p. 59. Tab. 21. fig. G. g.*

Byrrhus rufipes. *Schneider N. Magaz. IV. Hest. n. 10. p. 485.*

Sehr selten, hier nur einmal in einer Apfelblüthe gefangen. Auch aus Dresden erhalten. Ich bin deswegen der hier angegebenen systematischen Benennung gewiss, weil sie vom Hrn. *Prof. Fabricius selbst* berührt, dem ich eines meiner Exemplare zugeschickt habe.

a. Natürliche Gröfse. b. Vergrößerung.



Staphilinus biguttatus Linn.

STAPHYLINVS biguttatus.

Der zweygetropfte Raubkäfer. Die Iuno. Le staphylin Iunon. Geoffr.

Staphylinus biguttatus: niger elytris puncto albido, oculis prominulis.

Fabric. Ent. Syst. T. II. n. 36. p. 527. Gen. Ins. Mant. p. 241. Spec.

Ins. T. I. n. 13. p. 336. Mant. Ins. T. I. n. 20. p. 221.

Staphylinus biguttatus. Linn. Syst. Nat. n. 15. p. 685. ed. XIII. n. 15.

p. 2029. Faun. Suec. n. 851.

Geoffr. Ins. T. I. n. 24. p. 371. var. altera.

Staphylinus Iuno. Paykull. monogr. Staph. n. 25. p. 33. var. altera.

Nicht selten im feuchten Sande an den Ufern der Bäche und Flüsse, auch in seinem Winteraufenthalte unter den Steinen. Es ist nicht unwahrscheinlich, daß dieser Raubkäfer zugleich mit dem *St. clavicornis*,

oder der *Geoffr. et Paykullischen* St. uno *Var. a.*, nur eine Art ausmache, zumal diese be mit jenem nicht selten gesellschaftlich angetroffen wird. In der *Paykull. monogr.* muß es a. a. O. statt: *Staph. bipustul. Linn.* — *Staph. bigutt.* stehen.

a. Natürliche Grösse. b. Vergrößerung.



Staphylinus angustatus Fabr.

STAPHYLINVS angustatus.

Der schmähle Raubkäfer.

Staphylinus angustatus: filiformis ater elytris apice pedibusque testaceis.

Fabric. Ent. Syst. T. II. n. 41. p. 528.

Paykull. monogr. Staph. n. 27. p. 36.

Hier seltener: auch um Braunschweig, im Frühlinge auf feuchten sandigten Plätzen, unter Steinen.

a. Natürliche Grösse. b. Vergrößerung.



Staphylinus sanguineus Fabr.

STAPHYLINVS sanguineus.

Der rothe Raubkäfer.

Staphylinus sanguineus: gibbus niger, elytris sanguineis, antennis extrorsum crassioribus. *Fabric. Ent. Syst. T. II. n. 61. p. 529.*

Staphylinus sanguineus. *Linn. Syst. Nat. n. 19. p. 689. ed. XIII. n. 19. p. 2029. Faun. Suec. n. 853.*

Paykull. monogr. Staph. n. 29. p. 39.

Hier sehr selten, unter Moos und Steinen in der Gegend von stehenden Wassern.

a. Natürliche Grösse. b. Vergrösserung.



Staphilinus floralis Fabr.

STAPHYLINVS floralis.

Der Blumenraubkäfer.

Staphylinus floralis: depressus niger, pedibus flavescentibus, antennis extorsum crassioribus. *Fabric. Ent. Syst. T. II. n. 52. p. 530.*

Paykull. monogr. Staph. n. 47. p. 67.

Auch hier nicht selten im Frühjahr, in den Blüthen des *Cornus sanguinea L.* und *Prunus Padus L.*

a. Natürliche Grösse. b. Vergrösserung.



Bombyx versicolora Mas Fabr.

BOMBYX *versicolora*. Mas.

Der Buntflügel. Der Hagebuchenspinner. Das Männchen. La Versicolore.

Bombyx versicolora: alis reversis griseis, strigis nigro - albis, thorace antice albo. *Fabric. Ent. Syst.* n. 34. p. 565. *Spec. Ins.* T. II. n. 50. p. 178. *Mant. Ins.* T. II. n. 58. p. 113.

Bombyx versicolora. *Linn. Syst. Nat.* n. 32. p. 817. ed. XIII. n. 32. p. 2413. *Faun. Suec.* n. 1111.

Syst. Verz. d. W. Schmett. n. 2. p. 49.

Esper eur. Schmett. 3 B. p. 115. tab. 23.

Borkhausen eur. Schmett. 3 B. n. 5. p. 42.

Sulzer abgek. Gesch. d. Ins. p. 159. tab. 21. fig. 4.

Fuesl. Magaz. 2 B. p. 40. tab. 1. fig. 4.

Naturforscher XIV. St. p. 66. tab. 2.

Dieser vorzüglich schöne Spinner ist auch in hiesigen Gegenden sehr selten. Die Raupe lebt auf den Blättern der Birken in den Monaten April und May. Sie übersteht gewöhnlich auf der Erde unterm Moos ihre Verwandlung. Die Phalaene erscheint erst im folgenden Jahre, und zwar sehr frühe, noch eher, als die Birken ausschlagen. Das Weibchen legt seine Eier an die äussersten Aeste der Birkensträucher reihenweise.



Bombyx versicolora Fem. Fabr.

BOMBYX versicolora. Femina.

Der Buntflügel. Der Hagenbuchenspinner. Das Weibchen.

Bombyx versicolora etc. Fabric. et Linné cet. l. c.

Rosset Insekt. B. 3 Th. p. 237. tab. 39. fig. 3.



Bombyx oleagina Fabr.

BOMBYX oleagina.

Der Schlehenspinner. Der olivenfarbige Spinner. Le Pacifique. Dev.

Bombyx oleagina: alis deflexis viridibus fusco subundatis: maculis duabus albis, anteriore pupillata, posteriore maiore. *Fabric. Mant. Ins. T. II. n. 92. p. 117.*

Syst. Verz. der W. Schmett. n. 2. p. 59.

Esper eur. Schmett. IV B. p. 300. tab. 69. fig. 4.

Borkhausen eur. Schmett. 3 Th. n. 131. p. 350.

Die Raupe dieses Spinners nährt sich von den Blättern des Schlehenstrauchs. Die Zeit ihrer Erscheinung, und die Art ihrer Verwandlung sind unbekannt.

[The text on this page is extremely faint and illegible. It appears to be a list or a series of entries, possibly containing names and dates, but the characters are too light to transcribe accurately.]



Noctua conigera Fabr.

NOCTVA conigera.

Die rothgelb weissgezeichnete Eule. L'Etoilee. Dev.

Noctua conigera: cristata, alis deflexis flavescens: strigis duabus fuscis, punctoque medio albo trigono.

Fabric. Mant. Ins. T. II. n. 274. p. 177

Syst. Verz. der W. Schmett. n. 3. p. 84.

Borkhausen eur. Schmett. IV. Th. n. 303. p. 692.

Hr. Prof. *Fabricius* gibt die Raupe dieser Eule nakend, grau, und mit weissen und schwarzen Längstreifen gezeichnet an. Die Oberfläche des ersten Ringes ist glänzend schwarz, und mit drey weissen Linien gestreift. Von ihrem Aufenthalte und von der Zeit ihrer Erscheinung ist noch nichts bekannt.

PLANTAS DE LA SIERRA DE ...

Por ...

En la Sierra de ... se encuentran las siguientes plantas:

1. ...

2. ...

3. ...

Inhalt des zwölften Hefts.

- Tab. 1. *Scarabaeus quadridens* Fabric.
— 2. *Scarabaeus mobilicornis* Fabric.
— 3. *Scarabaeus Taurus* Linn.
— 4. *Scarabaeus Vacca* Linn.
— 5. *Scarabaeus furcatus* Fabric.
— 6. *Scarabaeus austriacus* Schneider.
— 7. *Prionis scabricornis* Fabric.
— 8. *Rhinomacer curculioides* Fabric.
— 9. *Mycetophagus quadrimacul.* Fabric.
— 10. *Mycetophagus atomarius* Fabric.
— 11. *Mycetophagus multipunct.* Fabric.
— 12. *Mycetophagus punctatus* Fabric.
— 13. *Hypophloeus castaneus* Fabric.
— 14. *Hypophloeus bicolor* Fabric.
— 15. *Tetratoma cinnamomea* Hellwig.
— 16. *Scaphidium Boleti* Perfoon.
— 17. *Noctua fimbria mas.* Fabric.
— 18. *Noctua fimbria fem.* Fabric.
— 19. *Noctua derasa* Fabric.
— 20. *Stratiomys strigata* Fabric.
— 21. *Stratiomys conica* Block.
— 22. *Stratiomys unguiculata* Block.
— 23. *Myopa atra* Fabric.
— 24. *Myopa buccata* Fabric.

Mit gegenwärtigem zwölften Heft schließt sich nunmehr der erste Jahrgang der Insekten-Faune, und der

Preis ist, wegen des beigefügten geschmackvollen Titels, Vorrede und Register 16 ggr. sächsisch, oder 1 fl. 12 kr. Reichs-Münz. Bei denen folgenden Heften wird aber der gewöhnliche Preis wieder eintreten, und wir werden uns nur in dem Fall, wenn wir mehr liefern, als wir in unsrer Ankündigung versprochen, eine Erhöhung des Preises erlauben.

Zugleich beantworten wir auch die mehrmalen an uns gekommenen Anfragen wegen des Verkaufs der Insekten-Faune, und melden zugleich, daß wir niemand davon Exemplarien zum Verkauf Kommissionsweise zusenden können. Vielmehr versuchen wir alle Buchhandlungen, uns die Anzahl der benötigten Exemplarien genau zu bestimmen, oder die Einsendung der ferneren Fortsetzung abzuschreiben, weil wir in keinem Fall Exemplarien oder einzelne Hefte zurück nehmen werden.



Scarabaeus quadridens Fabr.

SCARABAEVS quadridens.

Der Dungkäfer mit dem vierzähligen Bruststück. Der Aeneas.

Scarabaeus quadridens: scutellatus thorace quadridentato, capitis cornu elevato simplici, corpore ferrugineo. *Fabric. Ent. Syst. T. I. n. 42. p. 15. Spec. Ins. T. I. n. 37. p. 11. Mant. Ins. T. I. n. 39. p. 6.*

Scarabaeus unicornu. *Naturf. XXIV St. n. 2. p. 61.*

Scarabaeus Aeneas. *Panzer Beytr. 1 Heft. tab. V. fig. 1. 2. 3. 4. mas.*

Im niederösterreichischen nicht selten, im Pferdedünger.

♂ Das Männchen in natürlicher Grösse: ♂ a dessen vergrössertes Bruststück. ♀ b Das vergrösserte Bruststück des Weibchens.



Scarabaeus mobilicornis Fabr.

SCARABAEVS mobilicornis.

*Der Dungkäfer mit dem beweglichen Scheitelhorn. Der waffentragende
Dungkäfer.*

Scarabaeus mobilicornis: thorace quadridentato, capitis cornu recurvo mobili. *Fabric. Ent. Syst. T. I. n. 43. p. 15. Syst. Ent. n. 32. p. 11. Spec. Ins. T. I. n. 38. p. 12. Mant. Ins. T. I. n. 40. p. 6.*

Scarabaeus armiger. Scopol. Ann. hist. n. V. n. 16. p. 78.

Scarabaeus armiger. Laichart. tyr. Ins. 1 Th. n. 11. p. 18.

Scarabaeus armiger. Schrift. d. Berl. G. n. F. 6 B. p. 358. t. 8. f. 12. 13. 14. 15.

Reiner und Hohenwarths bot. Reisen p. 258. tab. VI. fig. 4. a. b.

Iablonsky Naturg. d. K. tab. 1. fig. 11.

Panzers Beytr. tab. X. fig. 1 — 8.

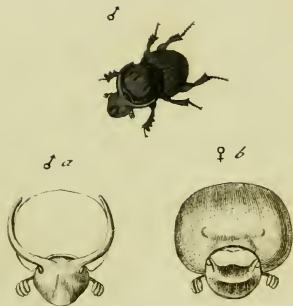
Scriba Journal. III St. p. 249.

Schneider N. Magaz. III St. p. 340.

Noch niemals in hiesigen Gegenden, wohl aber in mehrern un-
sern deutschen Vaterlandes. Ich erhalte aus Dresden und aus Wien einige
Exemplare. Insgemein auf gebürgeichen Stellen im Dünger.

Iene Abart, *elytris testaceis*, deren *Scopoli*, *Hohenwarth*, *Scriba*
und *Schneider* a. a. O. gedenken, kenne auch ich, und ich habe sie a. a. O.
vorgestellt, daselbst werde ich auch mich umständlicher über die bekannte
Vermuthung, sie mögte Art und nicht Abart dieses schwarzen *S. mobilis*.
seyn, zu äussern suchen: denn hier ist mir der Raum zugemessen.

♂ Natürliche Grösse des Männchens. ♂ a Vergrössertes Bruststück des
Männchens. ♀ Natürliche Grösse des Weibchens. ♀ b Vergrössertes
Bruststück desselben.



Scarabaeus Taurus Linn.

SCARABAEVS Taurus.

*Der Stierdungkäfer. Der fliegende Ochs. Das Oechslein. Le Bousier
à cornes retroussées. Geoffr. Scarabé Taureau.*

Scarabaeus Taurus: exscutellatus thorace mutico, capite cornibus binis
reclinatis arcuatis. *Fabric. Ent. Syst. T. I. n. 178. p. 55. Syst. Ent.
n. 100. p. 26. Spec. Ins. T. I. n. 125. p. 28. Mant. Ins. T. I. n. 142. p. 15.*

Scarabaeus Taurus. Linn. Syst. Nat. n. 26. p. 547. ed. XIII. n. 26. p. 1543.

Scarabaeus illyricus. Scop. carn. n. 25. ic. 25.

Geoffr. Ins. T. I. n. 19. p. 92.

Caput bovillum. Voet. Coleoptr. 2 Th. p. 14. n. 16. tab. 24. fig. 16.

Sulzer abgek. Gesch. d. Ins. p. 17. tab. 1. fig. 5.

Iablonsky Naturg. d. K. 2 Th. tab. 13. fig. 6. et 7.

Schäffer Abhandl. 1 Th. p. 144. tab. 3. fig. 7. 8.

. . . Ic. Ins. Ratisb. tab. 63. fig. 4.

Harrer Beschr. d. Schäff. Ins. 1 B. n. 13. p. 18.

Schneider N. Magaz. 3 St. n. 6. p. 275.

In manchen Gegenden häufiger als in andern; im Kühdingen auf Sandboden.

♂ Das Männchen in natürlicher Grösse. ♂ a. Dessen vergrösserter Kopfschild. ♀ b. Der vergrösserte Kopfschild des Weibchens.



Scarabaeus Faeca Linn.

SCARABAEVS Vacca.

Das Kühlein. Le Bousier à deux cornes. Geoffr.

Scarabaeus Vacca: exscutellatus thorace inermi retuso, occipite spina gemina erecta. *Linm. Syst. Nat. n. 25. p. 547. ed. XIII. n. 25. p. 1543.*

Scarabaeus Vacca: exscutellatus thorace mutico acuminato, occipite spina erecta gemina. *Fabric. Ent. Syst. T. I. n. 179. p. 55. Syst. Ent. n. 101. p. 26. Spec. Ins. T. I. n. 126. p. 28. Mant. Ins. T. I. n. 143. p. 15.*

Geoffr. Ins. T. I. n. 5. p. 96.

Herbst Naturg. d. K. 2 Th. p. 194. n. 118. tab. 14, fig. 3. 4.

Panzer Beytr. tab. XII. fig. 1 — 5.

Schneider N. Magaz. 3 Heft. n. 2. p. 270.

Im Kühdünger sehr selten. Ich habe meine Exemplare aus Dresden erhalten: hier ist mir noch keines vorgekommen. Es ist hier blos von

der Linnéschen *Vacca* die Rede, denn ich weis nicht, ob die *Fabriciusche* dieselbe gewifs ist: aber ich glaube, dafs ich jene auch hier vorgestellt habe. Wenn dem so wäre, so gehören meines Dafürhaltens auch keine andern Synonymen hieher: weder *Pallas Sc. gibbulus* (Ins. Ross. tab. A. f. 6.) und dessen Nachstich (Herbst tab. XVI. fig. 5.) noch *Voets Coenobita quadratus* n. 22. (*rotundiore est in capite corniculo* — und ich habe deutsch eben dies gesagt) noch *Schäffers* fig. 4. 5. tab. 73, die ich nicht gerne aus *Fabric. Spec. Ins.* n. 126. wieder abschreiben, eher mit *Harrer* und *Preysler* einem andern, ganz von *Sc. Vacca* verschiedenem Dungkäfer zutheilen möchte.



Scarabaeus furcatus Fabr.

SCARABAEVS furcatus.

Der Dungkäfer mit drey Scheitelstacheln. Der Kalbähnliche Dungkäfer.

Scarabaeus furcatus: exscutellatus, thorace inermi rotundato, capite cornibus tribus erectis approximatis: medio breviori. *Fabric. Ent. Syst. T. I. n. 198. p. 60. Spec. Ins. T. I. n. 134. p. 30. Mant. Ins. T. I. n. 153. p. 16.*

Scarabaeus vitulus. Laichard. tyr. Ins. 1 Th. n. 20. p. 26.

Naturforsch. XXIV St. n. 9. p. 8. tab. 1. fig. 9.

Iablonsky Naturg. d. K. 2 Th. tab. 13. fig. 5.

Ueberall nicht gemein: im Kühdünger.

a. Natürliche Grösse. b. Vergrößerung des Männchens. c. Dessen vergrößerter Kopfschild.



Scarabaeus austriacus Schncider.

SCARABAEVS austriacus.

Der österreichische Dungkäfer.

Scarabaeus austriacus: exscutellatus, thorace rotundato obscure aeneo, occipite lamina spinosa.

Habitat in Austria. Dn. Schneider.

Einer der grössten von allen Nackenhörnern, der Gestalt und dem äusserlichen Umrisse nach dem *Sc. nuchicorn.* und *Sc. coenobita* ähnlich, nur ungleich grösser. Es ist die Frage, ob er *Preyslers Sc. fracticorn.* nicht noch ähnlicher, oder vielleicht gar derselbe ist. (*Böhm. Ins. n. 96. et Har- rer n. 16*). Das Weibchen ist am thorax merkwürdig gezeichnet, es hat vorne in der Mitte einen sehr starken weithervorstehenden Höcker, mit einer schwachen Vertiefung auf seiner stumpfen Spitze; an beyden Seiten dieses Höckers sind starke Vertiefungen, und dann wieder ein kleiner stum-

pfer Höcker an jeder Seite; hinterwärts zeigen sich ohnweit des Schildchens ein paar kleine runde Grübchen; der Kopfschild führt 2 stark erhabene Querlinien.

a. Der vergrößerte Kopf- und Brustschild.



Prionus fabricicornis Fabr.

PRIONVS scabricornis.

Der Forstkäfer mit den rauhen Fühlhörnern. Das Rauchhorn Fuesl.

Prionus scabricornis: thorace submarginato unidentato subvillosus nigricans, elytris fuscis: lineis duabus elevatis, antennis mediocribus.

Fabric. Ent. Syst. T. II. n. 7. p. 244.

Cerambyx scabricornis. Scop. carn. n. 174. ic. 174.

Fuesl. schwz. Ins. n. 241. p. 13. tab. 1. fig. 3. a. b.

Dieser ungemein seltene Forstkäfer läßt sich zwar auch in unserm deutschen Vaterlande, aber nur in dessen südlichen Provinzen antreffen: sein Aufenthalt sind modernde Linden und Rosskastanienbäume. In Hinsicht seiner Grösse varirt er sehr. So stachlichte Fühlhörner wie sie *Fuesl.* gezeichnet traf ich doch nicht an. Ich finde keinen Grund letzterm das *Geofroysche* Synonym nachzuschreiben.

a. Ein vergrössertes Fühlhorn des hier in natürlicher Grösse vorgestellten Weibchens. b. Das Bruststück des Männchens in natürlicher Grösse.



Rhinomacer curculioides Fabr.

RHINOMACER curculioides.

Der rüsselkäferartige Dickkäfer.

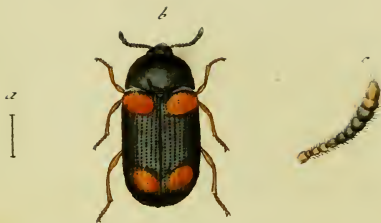
Rhinomacer curculioides: villosa griseus antennis pedibusque nigris. *Fabr.*
Ent. Syst. T. II. n. 1. p. 393. Spec. Ins. T. I. n. 1. p. 199. Mant. Ins.
T. I. n. 1. p. 123.

Mylabris. *Schäffer.* Elem. tab. 86. fig. 1. Ic. Ins. Ratisb. tab. 95. fig. 67.

Harrer Besch. der Schäff. Ins. 1 Th. n. 313. p. 191.

Ich habe beyde Geschlechter in hiesigen Gegenden öfters auf Hecken, und verschiedenen blühenden Gewächsen angetroffen. Aendert in Ansehung der Farbe sehr ab; die Härchen, womit das Bruststück und die Flügeldecken bekleidet sind, sind nicht immer grau (*grisei*), sehr oft, so wie sie die Abbildung darstellt, öfters auch noch dunkler. Nur die Grundfarbe der Füsse ist schwarz, sie sind mit eben so weissen Härchen, wie der Unterleib besetzt.

- a. Natürliche Grösse des Weibchens. b. Dieses vergrössert. c. Das Männchen, vergrössert. d. Dessen Kopf etc. vergrössert.



Mycetophagus quadrimaculatus Fabr.

MYCETOPHAGVS quadrimaculatus.

Der viergefleckte Pfifferkäfer*).

Mycetophagus quadrimaculatus: rufus thorace elytrisquē nigris, his maculis duabus rufis. *Fabric. Ent. Syst. T. II. n. 1. p. 497.*

Ips maculata. Fabric. Mant. Ins. T. I. n. 8. p. 45.

Tritoma. Geoffr. Ins. T. I. n. 1. p. 335. tab. 6. fig. 2. e. f.

Silphoides boleti. Herbst Archiv. 4tes Heft. n. 11. p. 41. tab. 21. fig. LL

Lebt in den Baumpilzen.

a. Natürliche Grösse. b. Vergrösserung. c. Ein vergrössertes Fühlhorn.

*) Wenn ich ehemals *Mycetophagus* durch *Ameisenjäger* gab, so bitte ich nur zu glauben, dass ich nicht übersetzen wollte, ich würde sonst wahrscheinlich *Pilzenfresser* gesagt haben. Aber dies durfte ich denn doch auch nicht,

Zwölftes Heft.

weil ich im *Scaphidio* schon einen *Pilzkäfer* hatte. *Pfifferkäfer* könnte vielleicht eben dahin deuten, wohin *Pilzkäfer* und *Schwammkäfer* zielen, wenn es gleich wahr ist, daß man sich unter *Pfiffer* eher *Agaricos* als *Boletos* denkt. Aber *Pilz* und *Schwamm* sind doch auch nicht ganz eigentliche Namen für *Boletus*. — Andere deutsche Gattungsnamen, wie *Schnurrkäfer* (*Crioceris*) *Springkäfer* (*Elater*) etc. muß ich mir aber fernerhin erlauben.



Micotophagus atomarius Fabr.

MYCETOPHAGVS atomarius.

Der kleinpunktirte Pfliffenkäfer.

Mycetophagus atomarius: niger elytris punctis fasciaque postica fulvis
Fabric. Ent. Syst. T. II. n. 4. p. 498.

Ips atomaria. Fabric. Mant. Ins. T. I. n. 9. p. 46.

In den Baum- und Löcherpilzen: auch um Braunschweig von dem Hrn. Prof. *Hellwig* mitgetheilt.

Dafs diese Käferart in Hinsicht ihrer Punkte und Flecken manchen Abänderungen unterworfen ist, daran ist kein Zweifel; dieses gegenwärtige Exemplar aber kommt genau mit der angeführten Beschreibung überein.

a. Natürliche Grösse. b. Vergrößerung.



Mycetophagus multipunctatus Fabr.

MYCETOPHAGVS multipunctatus.

Der grosspunktirte Pfifferkäfer.

Mycetophagus multipunctatus: rufus, elytris substriatis: punctis rufis numerosis. *Fabric. Ent. Syst. T. II. n. 5. p. 498.*

In den Baum - und Löcherpilzen, um Braunschweig.

a. Natürliche Grösse. b. Vergrösserung.

REVUE GÉNÉRALE DE BOTANIQUE

DE LA SOCIÉTÉ BOTANIQUE DE FRANCE

Publiée par le Comité de la Société Botanique de France, sous la présidence de M. G. Bonnier

Paris, chez G. Masson, 11, rue de Valenciennes, 11

Ensemble avec le Bulletin de la Société Botanique de France

et le Bulletin de la Société de Botanique de France



Mycetophagus punctatus Fabr.

MYCETOPHAGVS punctatus.

Der punktirte Pfifferkäfer.

Mycetophagus punctatus: piceus elytris subpunctatis nigris basi ferrugi-
Fabric. Ent. Syst. T. II. n. 10. p. 499.

In Blätterpilzen um Braunschweig. Vom Hrn. Pr. *Hellwig* mitgetheilt.

An meinen Exemplaren sind die Flügeldecken nicht etwa nur *subpunctata*, sondern mit häufigen eingedruckten Punkten stark besetzt. An der Spitze derselben stehen noch zweien besondere fast kreisrunde rothbraune Punkte.

a. Natürliche Grösse. b. Vergrößerung. c. Ein vergrössertes Fühlhorn.



Hypophloeus castaneus Fabr.

HYPOPHLOEVS castaneus.

Der kastanienbraune Pochkäfer.

Hypophloeus castaneus: laevis nitidus castaneus, antennis nigris. *Fabric.*
Ent. Syst. T. II. n. 1. p. 500.

Hispa picipes: antennis fusiformibus atra, elytris pedibusque piceis. *Fabric.*
Mant. Ins. T. I. n. 8. p. 47.

Ips taxicornis. *Rossi* Faun. Etrusc. n. 122. p. 49. Tab. IV. fig. 2.

Unter der Rinde der Rüstern zu Anfang des Winters,

Ips taxicornis des Hrn. Prof. *Rossi* gehört zuverlässig hieher, wie ich mich nach einem von ihm selbst erhaltenen Exemplare überzeugt habe. Ob aber der *Fillersche Corticeus unicolor* hieher zu ziehen, getraue ich mir nicht zu bestimmen.

a. Natürliche Größe. b. Vergrößerung. c. Vergrößertes Fühlhorn.

ENTOMOLOGICAL MONographs

ON THE GENUS *Phaenocarpa*

BY J. W. WALKER, U.S. GEOLOGICAL SURVEY

PLATE I

FIGURES 1-10

PLATE II

FIGURES 11-20

PLATE III

FIGURES 21-30

PLATE IV

FIGURES 31-40

PLATE V

PLATE VI

11



Hypophloeus bicolor Fabr.

HYPOPHLOEVS bicolor.

Der zweyfarbige Pochkäfer.

Hypophloeus bicolor: oblongus rufus, elytris testaceis apice atris. *Fabric.*
Ent. Syst. T. II. n. 5. p. 501.

Gehört zuverlässig auch unter unsere deutsche Insekten. Ich habe ihn hier, doch erst nur einmal, zwischen den Ritzen einer alten Linde gefascht.

a. Natürliche Gröfse. b. Vergrößerung. c. Vergrößertes Fühlhorn.

HYPOPHYLLOPSIS

Myxozoa

Myxozoa, a group of parasitic organisms, is characterized by the presence of a unique life cycle involving both asexual and sexual stages. The asexual stage is characterized by the formation of a large, multinucleated zoospore, which is released from the host cell and swims freely in the water column. The sexual stage is characterized by the formation of a small, biflagellate gamete, which is released from the host cell and swims freely in the water column.

1908

The life cycle of Myxozoa is highly complex and involves a series of stages that are not fully understood. It is believed that the life cycle involves a transition between asexual and sexual stages, with the asexual stage being the dominant form in the environment. The sexual stage is thought to be a response to environmental stress or a means of genetic recombination.

Myxozoa are found in a wide variety of aquatic environments, including freshwater and marine systems. They are known to parasitize a wide range of organisms, including plants, animals, and other microorganisms.



Tetratoma cinnamomea Hellw.

TETRATOMA cinnamomea.

Der zimmtbraune Hackenkäfer.

Tetratoma cinnamomea: ferruginea, thorace convexo gibbo nitido, elytris punctato-striatis, femoribus posticis clavatis dentatis.

Habitat in Fungis. In *Lycoperdon Tuber* L. Du. Dr. Schnizlein Physicus Meinbernheimensis Mense Novembr. 1792.

Singulare, et forte vix huius generis insectum. Monitu Cl. Hellwig, qui idem ante aliquot annos prope Peine in fungis detexit, nomen adposui, quo ipse insectum donavit.

Caput planiusculum antice punctis vagis aliquot impressum, cum palpis et maxillis ferrugineum nitidum. Antennae clavato-perfoliatae; articulis 1-6. aequalibus ferrugineis, reliquis 7-10. clavam perfoliatam mentientibus atris; haec clava singularis formae est, articulis enim quinque, non quatuor, ut in *Tetratom. Fabr.* mos est, componitur; ita autem, ut quatuor

ultimi articuli non omnino reliquos magnitudine superent, sed etiam quintus, quum ex adverso quartus magnitudine multum iis inferior, ut facile cum inferioribus equiparandus. Thorax transversus elytris latior, convexus gibbus, glaber, nitens, sub lente punctis numerosissimis adpersus, marginibus lateralibus rotundatis. Scutellum triangulare. Elytra convexa marginata, fornicata, rigida, apice deflexa, longitudine abdominis, ferruginea, striis octo punctatis: inter strias alternas puncta sub lente impressa discoidalia rara observantur. Pectus et abdomen obscurius rufum. Tibiae anticae, mediae et posticae incunne argutae dentatae; femora antica et media compressa simplicia: postica clavata subtridentata, denticulo apicis fere uncinato. Pedes postici valde elongati. Tarsi quadriarticulati. Sexus alter non differt, nisi magnitudine minori.

- a. Feminae magnitudo naturalis. b. Eadem aucta. c. Antenna. d. Pes posticas - aucta.



Scaphidium Boleti Perseon.

SCAPHIDIVM Boleti.

Der Pilzkäfer in den Löcherpilzen.

Scaphidium Boleti: piceum laeve glabrum, antennis filiformibus pallidis, pedibus rufis.

Habitat in fungis putrescentibus Göttingae. *Dn. Persoon.*

Magnitudine et Statura omnino *S. agaric.* F. Caput, thorax, elytra unicolora picea minutissime punctata. Elytra truncata apicem versus dilatiora. Abdomen acutum prominens. Antennae omnino filiformes, nec apice crassiores, pallidae. Pedes omnes rufi. Corpus subtile piceum.

a. Magnitudo naturalis. b. Aucta.

THE HISTORY OF THE

PLANT KINGDOM

FROM THE EARLIEST TIMES TO THE PRESENT

BY

JOHN VAUGHAN

ESQ.



Noctua fimbria Mas Fabr.

NOCTVA Fimbria. Mas.

Die Schlüsselblumeneule. Die Saumphalene. Die gelbe Bandphalene mit breitem schwarzen Saum. Das Männchen.

Noctua fimbria: cristata, alis planis griseo fasciatis, posticis helvolis: macula lineari atra. *Fabric. Syst. ent. n. 57. p. 608. Spec. Ins. T. II. n. 76. p. 203. Mant. Ins. T. II. n. 125. p. 151.*

Phal. N. fimbria: spirilinguis laevis, alis incumbentibus griseo fasciatis, inferioribus helvolis: macula lineari atra. *Linn. Syst. Nat. n. 123. p. 842. ed. XIII. n. 123. p. 2539.*

Syst. Verz. d. W. Schmett. n. 18. p. 78.

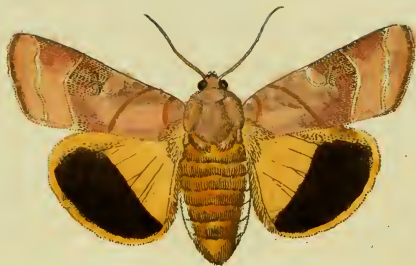
Schriften der Berl. G. n. F. 1 Th. p. 297. tab. 8. fig. 1 — 3.

Esper eur. Schmett. 3 Th. p. 144. tab. 103.

Borkhausen eur. Schmett. 4 Th. n. 41. p. 104.

Zwölftes Heft.

Die Raupe wird gegen zween Zoll lang, und ist dabey ziemlich dicke, nakt, gewöhnlich von einer erdgrauen öfters mit etwas gelblichen gemischten Farbe. Sie überwintert in der Erde, und hat im Anfange des Frühlings ihr völliges Wachstum erreicht. Man trifft sie auf den Schlüsselblumen, auch auf den Kartoffelfeldern an.



Noctua fimbria Fem. Fabr.

NOCTVA Fimbria. Femina.

Die Schlüsselblumeneule. Die Saumphalene. Das Weibchen.

Noctua Fimbria. Fabric. et Linn. l. l. c. c.

THE
BIOLOGICAL
MUSEUM
OF THE
UNIVERSITY OF
MICHIGAN



Noctua derasa Fabr

NOCTVA *derasa*.

Die Himbeereule. Der Wischflügel.

Noctua derasa: cristata, alis deflexis: anticis supra decorticatis. *Fabric.*
Syst. Ent. n. 80. p. 609. Spec. Ins. T. II. n. 103. p. 229. Mant. Ins.
T. II. n. 200. p. 164.

Phal. N. derasa: spirilinguis, cristata, alis deflexis supra antice decorticatis. *Linn. Syst. Nat.* n. 158. p. 851. ed. XIII. n. 158. p. 2568.

Syst. Verz. d. W. Schmett. n. 2. p. 87.

Phal. pyritoides. Naturf. XVIII St. p. 217. et II. p. 16. tab. 1. fig. 7.

Espers eur. Schmett. 4 Th. n. 281. p. 657.

Borkhausen eur. Schmett. 4 Th. n. 281. p. 657.

Die Raupe dieser zwar sehr seltenen aber desto schönern Eule lebt auf den Brombeeren und Himbeeren, woselbst man sie im August und

September antrifft. Der Kopf, so wie der ganze übrige Körper ist pomeranzengelb. Auf dem Rücken liegt auf jedem Gelenke ein kafebraunes Sechseck, und eine feine schwarze Linie zieht sich in der Mitte durch alle Sechsecke durch. Sie entwickelt sich im Iunius des folgenden Jahres.



Stratiomys strigata Fabr:

STRATIOMYS strigata.

Die weifsgestreifte Waffenfliege.

Stratiomys strigata: scutello bidentato, abdomine atro, subtus strigis albis. *Fabric. Spec. Ins. T. II. n. 4. p. 417. Mant. Ins. T. II. n. 7. p. 330.*

Auch in hiesigen Gegenden, ich habe sie noch nicht öfters als zweymal an Wasserpflanzen angetroffen.

Die weissen Streiffe sind unterwärts am Unterleib viel lebhafter, doch lassen sie sich auch oberwärts bemerken.

a. Vergrösserter Kopf. b. Das Schildchen. c. Eine clava halterum — vergrössert.



Stratiomys conica Bleck.

STRATIOMYS conica.

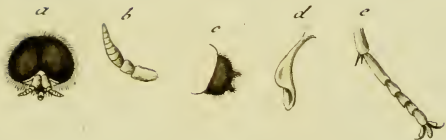
Die kegelförmige Waffensfliege

Stratiomys conica: scutello bidentato, nigro - aenea tomentosa, abdominis segmentis supra nigris, pedibus flavis.

Habitat Dresdae in plantis aquaticis. *Dn. Lib. Bar. de Block.*

Magnitudo *St. Chamaeleon*. Caput villosio - argenteum. Antennae nigrae, setula dorsali flava. Thorax villosus nigro aeneus, immaculatus, scutelli dentes breves et sub villositate scutelli absconditi, vix primo intuitu manifesti. Abdomen conicum villosio argenteum, segmentorum margine superiori nigro. Pedes flavi. Alae albiae venis et rivulis flavis. Clava halterum flava.

a. Caput auctum. b. Antenna. c. Scutellum. d. Clava halterum.



Stratiomys unguiculata Block.

STRATIOMYS unguiculata.

Die Hückchen - Waffenfleige.

Stratiomys unguiculata: scutello bidentato, thorace fusco aureo tomentoso, abdomine pedibusque flavis.

Habitat ad aquas Dresdae. *Dn. Lib. Bar. de Block.*

Magnitudo et statura *Strat. macroleon*. Os hirsutiae aurea cinctum. Oculi ingentes nigri reliquum capitis occupant. Antennae flavae. Thorax aureo tomentosus supra lineis tribus obscuris. Scutellum bidentatum, dentibus apice pallidis. Clava halterum flava. Abdomen oblongum flavum: annulo primo medio fusco, secundo dorso puncto atro. Pedes elongati flavi, exceptis femoribus primi et secundi parvis, fuscis. Tibiae apice hispidosae. Tarsi longitudine tibiarum unguiculis validis.

a. Caput. b. Antenna. c. Scutellum. d. Clava halterum. e. Tarsus cum parte tibiae — aucta.



Myopa atra Fabr.

MYOPA atra.

Die schwarze Blasenfliege.

Myopa atra: abdomine cylindrico incurvo, corpore atro. *Fabric. Ent.*
n. 2. p. 799. *Spec. Ins. T. II. n. 3. p. 409. Mant. Ins. T. II. n. 3. p. 363.*

Sehr selten in unsern Waldungen auf vertchiedenen Gesträuchen.

- a. Natürliche Gröfse. † Vergrößerung. b. Vergrößerter Kopf. c. Ein Fühlhorn. d. Ein Hinterfus vergrößert.



Myopa buccata Fabr.

MYOPA buccata.

Die Backen - Blasenfliege.

Myopa buccata: ferruginea, abdomine hamoso griseo; facie vesiculari alba, alis nebulosis. *Fabric. Syst. Ent. n. 4. p. 799. Spec. Ins. T. II. n. 3. p. 489. Mant. Ins. T. II. n. 5. p. 353.*

Conops buccata. Linn. Syst. Nat. n. 11. p. 1006. ed. XIII. n. 12. p. 2895.

Sicus buccatus. Scop. carn. n. 1005. absque cione.

Hier nur einmal auf einer Wiese gefangen.

- a. Vergrößerter Kopf, b. dieser seitwärts vorgestellt. c. Ein vergrößertes Fühlhorn.

