

VERSUCHSPROJEKT

"ACKERWILDKREUTER-HERBIZIDFREI ACKERRÄNDER"

ausgearbeitet von
WWF Oberösterreich
Ortsgruppe Haibach/d.

Februar, 1991

WWF OBERÖSTERREICH
Ortsgruppe Haibach/D.
4083 Haibach

Haibach, 3.2.1991

Amt der OÖ. Landesregierung
Naturschutzreferat

Promenade 31
4010 Linz

Versuchsprojekt "Ackerwildkräuter -
Herbizidfrei Ackerränder"

Sehr geehrte Damen und Herren,

Nach Ablauf des zweiten Jahres unseres gemeinsamen Projektes
"Ackerwildkräuter - herbizidfreie Ackerränder" dürfen wir Ihnen unsere
Untersuchungsergebnisse für 1990 übermitteln.

Es zeigte sich, daß sich die Verkrautung auch in diesem Jahr bis auf
wenige Ausnahmen durchwegs auf häufige Arten beschränkte und generell
leicht zunahm. Lediglich bei Feld 9 explodierte die Anzahl der Wildkräuter
in den Randzonen förmlich.

Die Häufigkeit (Anzahl), die den beiliegenden Berichten exakt entnommen
werden kann, wird wieder durch fixe Zahlenbegriffe symbolisch ausgedrückt:

- 1 ... Einzelvorkommen
- 2 ... sehr wenig verkrautet
- 3 ... wenig verkrautet
- 4 ... mäßig verkrautet
- 5 ... relativ stark verkrautet
- 6 ... stark verkrautet
- 7 ... extrem verkrautet

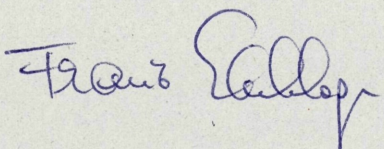
Anhand von Zahlenvergleichen mit den Daten des Vorjahres kann bei jedem Feld genau geprüft werden, wie sich die Verkrautung verändert hat.

Auch in diesem Jahr traten außer bei Feld 3 und 9 keine wesentlichen Erschwernisse bei der Bewirtschaftung auf, da sich die Wildkräuter hauptsächlich auf die Ackerrandzonen beschränkten, sodaß die ausgezahlten Prämien teilweise aus etwas zu hoch erscheinen. Speziell bei Feldern mit Kulturart Klee sind Ausgleichszahlungen eigentlich völlig ungerechtfertigt, da solche Äcker ohnehin nicht mit Herbiziden behandelt werden.

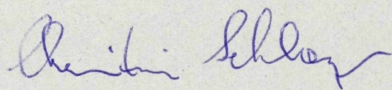
Allgemein kann gesagt werden, daß diese Aktion sehr förderlich für die Insektenwelt ist, die eine große Artenvielfalt in diesen herbizidfreien Randzonen aufweist und so eine starke Bereicherung für den Naturhaushalt darstellt !

Als Ausblick für 1991 kann einerseits die Suche nach Lösungsvorschlägen einer eventuellen landesweiten, möglichst unbürokratischen Kontrolle der geförderten Äcker gesehen werden, andererseits sollte ein gerechter, allgemein gültiger Prämiensatz nach Ablauf der Projektdauer gefunden werden.

Mit freundlichen Grüßen



Franz Exenschläger



Christian Schlager

Beilagen

F e l d N r.: I

J a h r: 1990

B e s i t z e r: Straßl Wilhelm

4083 Haibach, Hinterberg 1

K o n t r o l l e: Schlager Christian

K u l t u r a r t: Mais - ca. 5m breiter Haferstreifen

B e w i r t s c h a f t u n g d e r N a c h b a r g r u n d -
s t ü c k e:

a; Wiesenweg

b; Waldrand

c; Wiese

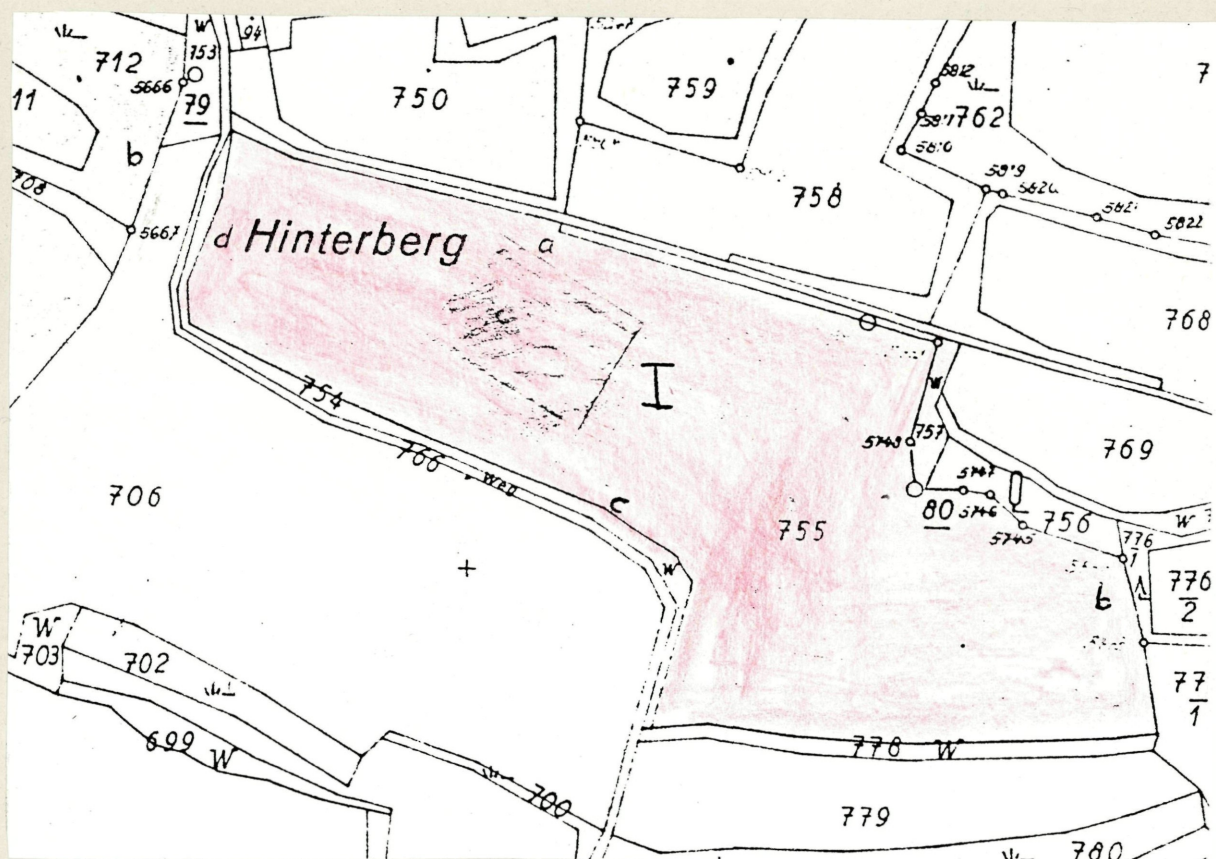
d; Wiesenweg

S o n s t i g e s: Um zu sehen, wie sich die Bewirtschaftung der angrenzenden Grundstücke auf die Vegetation der Ackerränder auswirkt, werden die Felder in 4 Randstreifen mit der Bezeichnung a; b; c; d; unterteilt.

Feldgröße: 18200m²

Hektarsatz: 4846.-

Kontonummer: 10157 Raika Haibach



A c k e r k r ä u t e r	Mai - August				Häufigkeit
<i>Achillea millefolium</i> (Wiesenschafgarbe)	a	b	c	d	3
<i>Agropyron repens</i> (Gem. Quecke)			c	d	2
<i>Anagallis arvensis</i> (Acker-Gauchheil)		b			2
<i>Anthemis arvensis</i> (Acker-Hundskamille)		b	c	d	5
<i>Apera spica-venti</i> (Windhalm)	a				2
<i>Aphanes arvensis</i> (Acker-Frauenmantel)		b		d	3
<i>Calystegia sepium</i> (Zaunwinde)			c		2
<i>Capsella bursa-pastoris</i> (G. Hirtentäschel)	a	b	c	d	3
<i>Centaurea cyanus</i> (kornblume)			c		2
<i>Cerastium holosteoides</i> (Gem. Hornkraut)	a		c	d	3
<i>Chenopodium album</i> (Weißer Gänsefuß)	a	b	c		3
<i>Cirsium arvense</i> (Acker-Kratzdistel)		b	c	d	3-4
<i>Convolvulus arvensis</i> (Ackerwinde)				d	1
<i>Equisetum arvense</i> (Acker-Schachtelhalm)	a	b	c	d	5
<i>Euphorbia helioscopia</i> (Sonnw. Wolfsmilch)		b	c		2
<i>Fallopia convolvulus</i> (G. Windenknöterich)	a	b	c	d	5
<i>Galium aparine</i> (Klettenlabkraut)	a	b	c	d	5
<i>Geranium dissectum</i> (Schlitzblättriger Storchenschnabel)	a		c	d	4
<i>Gnaphalium uliginosum</i> (Sumpf-Ruhrkraut)	a			d	2
<i>Lamium album</i> (Weiße Taubnessel)	a		c	d	3-4
<i>Lamium purpureum</i> (Purpurrote Taubnessel)	a	b	c	d	4
<i>Lapsana communis</i> (Rainkohl)		b	c		3-4
<i>Lolium multiflorum</i> (Ital. Raygras)			c		1
<i>Matricaria maritima</i> (Geruchl. Kamille)				d	2-3
<i>Myosoton aquaticum</i> (Wasserdarm)	a	b	c	d	3
<i>Myosotis arvensis</i> (Acker-Vergißmeinnicht)	a	b	c	d	5
<i>Myosotis discolor</i> (Buntes Vergißmeinnicht)			c		1-2
<i>Oxalis europea</i> (Acker-Sauerklee)	a				2
<i>Poa annua</i> (Einj. Rispengras)				d	2
<i>Polygonum persicaria</i> (Flohknöterich)			c	d	2
<i>Ranunculus repens</i> (Kriechender Hahnenfuß)	a	b	c	d	4
<i>Raphanus raphanistrum</i> (Hederich)		b	c	d	4
<i>Rumex acetosella</i> (Kleiner Sauerampfer)	a	b	c	d	4-5
<i>Rumex crispus</i> (Krauser Ampfer)	a		c	d	3
<i>Scleranthus annuus</i> (Einjähriger Knäuel)		b	c	d	3
<i>Senecio vulgaris</i> (Gem. Greiskraut)				d	3
<i>Sherardia arvensis</i> (Acker-Röte)		b	c	d	3-4

A c k e r k r ä u t e r	Mai - August				Häufigkeit
<i>Sonchus asper</i> (Rauhe Gänse-distel)			d		1-2
<i>Spergula arvensis</i> (Acker-Spergel)	a	b	c	d	4
<i>Symphytum officinale</i> (Gem. Beinwell)	a	b		d	2
<i>Stellaria media</i> (Vogelmiere)	a	b	c	d	4-5
<i>Taraxacum officinale</i> (Löwenzahn)	a	b		d	3
<i>Thlaspi arvense</i> (Acker-Hellerkraut)	a	b	c	d	2-3
<i>Trifolium Pratense</i> (Wiesen-Klee)	a			d	3
<i>Trifolium repens</i> (Weiß-Klee)	a		c	d	3
<i>Urtica dioica</i> (Große Brennnessel)		b	c		3
<i>Veronica arvensis</i> (Feld-Ehrenpreis)	a	b		d	3
<i>Veronica persica</i> (Persischer Ehrenpreis)		b		d	2-3
<i>Vicia cracca</i> (Vogel-Wicke)		b	c	d	3
<i>Vicia hirsuta</i> (Rauhhaarige Wicke)		b	c		3
<i>Vicia sativa</i> (Saat-Wicke)		b	c	d	3-4
<i>Viola arvensis</i> (Acker-Stiefmütterchen)	a	b	c	d	4

F e l d N r.: II

J a h r: 1990

B e s i t z e r: Straßl Wilhelm

4083 Haibach, Hinterberg 1

K o n t r o l l e: Schlager Christian

K u l t u r a r t: Klee - am Feldrand a ein ca. 15m breiter
Streifen, auf dem Kartoffel angepflanzt wurden.

B e w i r t s c h a f t u n g d e r N a c h b a r g r u n d -
s t ü c k e:

a; Wiese

b; Wiese

c; ca. 3m breiter Trockenrasen

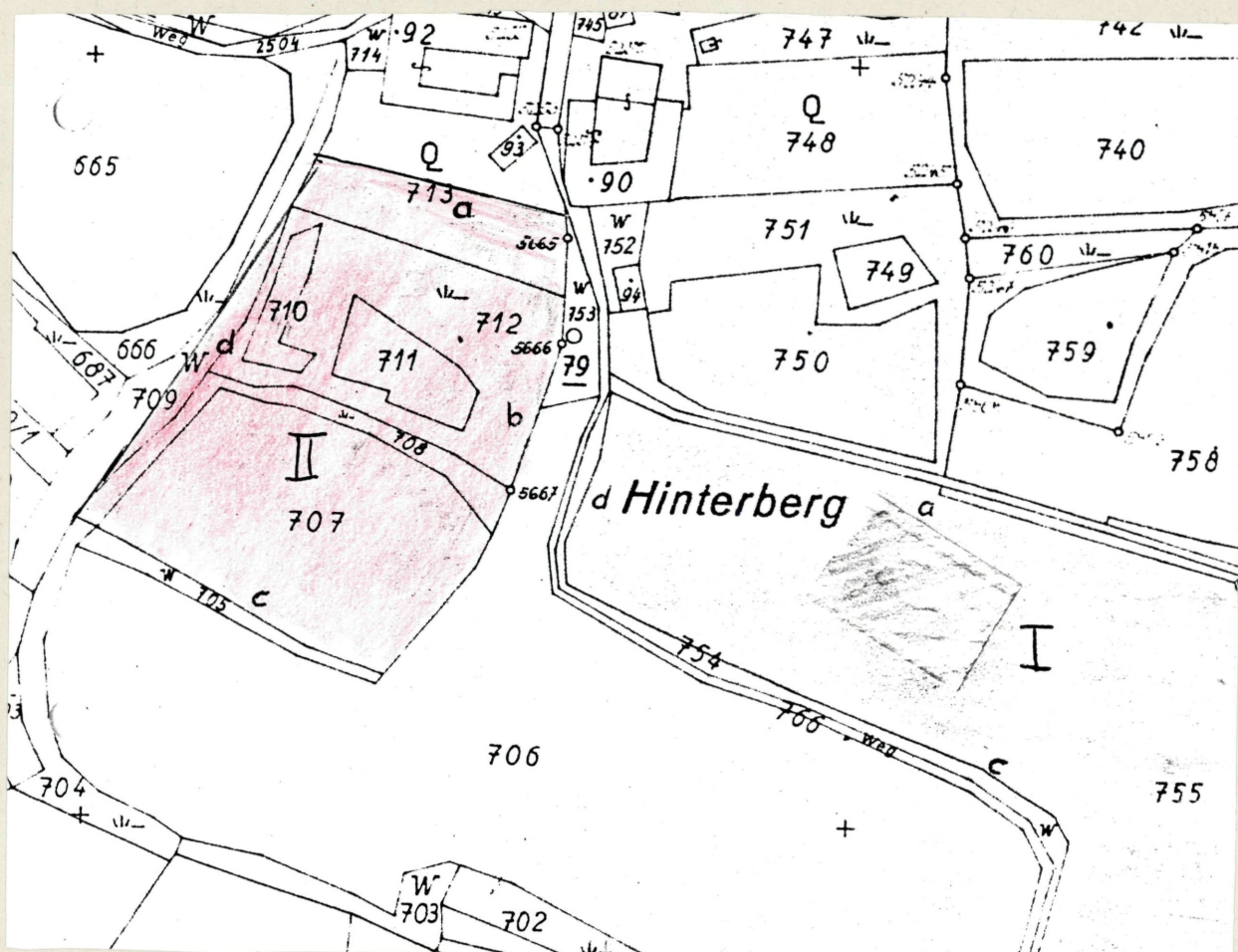
d; Wiese

S o n s t i g e s: Um zu sehen, wie sich die Bewirtschaftung der
angrenzenden Grundstücke auf die Vegetation der Ackerränder aus-
wirkt, werden die Felder in 4 Randstreifen mit der Bezeichnung
a; b; c; d; unterteilt.

Feldgröße: 10135m²

Hektarsatz: 4846.-

Kontonummer: 10157 Raika Haibach



A c k e r k r ä u t e r	Mai - August				Häufigkeit
Capsella bursa-pastoris (G. Hirtentäschel)		b	c	d	3
Cerastium holosteoides (Gem. Hornkraut)	a	b		d	3
Cirsium arvense (Acker-Kratzdistel)	a				2
Equisetum arvense (Acker-Schachtelhalm)	a			d	3
Galinsoga parviflora (Kleinblütiges Franzosenkraut)	a				2-3
Lamium purpureum (Purpurrote Taubnessel)		b	c		3
Ranunculus repens (Kriechender Hahnenfuß)	a		c	d	3-4
Raphanus raphanistrum (Hederich)	a				3
Rumex acetosella (Kleiner Sauerampfer)	a			d	3
Stellaria media (Vogelmiere)		b			3
Taraxacum officinale (Löwenzahn)			c		3
Veronica arvensis (Feld-Ehrenpreis)			c	d	2-3
Viola arvensis (Acker-Stiefmütterchen)	a				3

F e l d N r.: III

B e s i t z e r: Straßl Franz
4083 Haibach, Öedt 2

K o n t r o l l e: Schlager Christian

K u l t u r a r t: Mais - Haferstreifen

B e w i r t s c h a f t u n g d e r N a c h b a r g r u n d -
s t ü c k e:

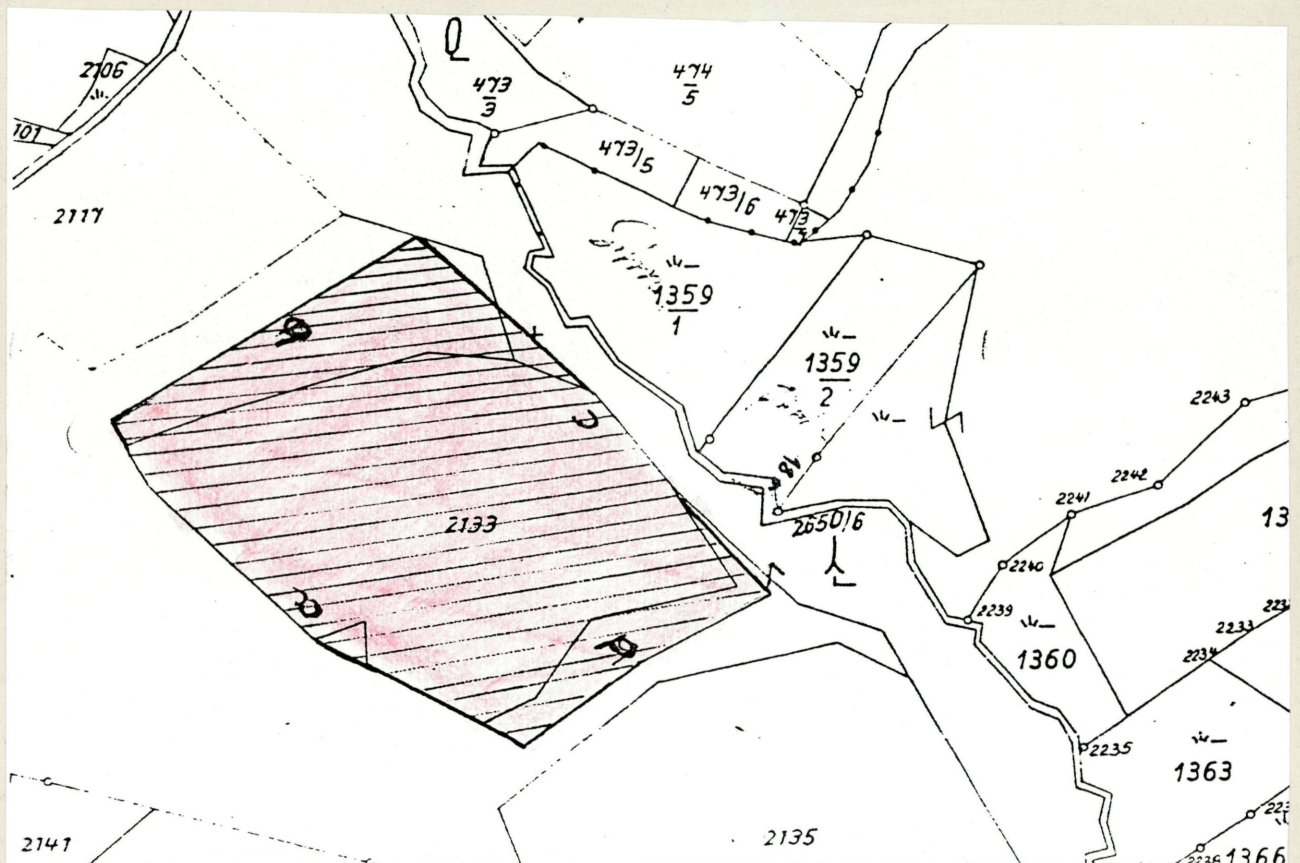
- a; Wiesenstreifen
- b; Wiesenstreifen
- c; Waldrand
- d; Wiesenstreifen

S o n s t i g e s: Um zu sehen, wie sich die Bewirtschaftung der angrenzenden Grundstücke auf die Vegetation der Ackerränder auswirkt, werden die Felder in 4 Randstreifen mit der Bezeichnung a; b; c; d; unterteilt.

Feldgröße: 13000m²

Hektarsatz: 8757.-

Kontonummer: 14183 Raika Haibach



A c k e r k r ä u t e r	Mai - August				Häufigkeit
<i>Achillea millefolium</i> (Wiesenschafgarbe)	a				2
<i>Agropyron repens</i> (Gem. Quecke)	a	c	d		3-4
<i>Anthemis arvensis</i> (Acker-Hundskamille)	a	c	d		4
<i>Apera spica-venti</i> (Windhalm)	a		d		3
<i>Calystegia sepium</i> (Zaunwinde)			d		1-2
<i>Capsella bursa-pastoris</i> (G. Hirtentäschel)	a	b	c	d	4
<i>Chenopodium album</i> (Weißer Gänsefuß)	a		c	d	4
<i>Cirsium arvense</i> (Acker-Kratzdistel)	a		c	d	4
<i>Equisetum arvense</i> (Acker-Schachtelhalm)	a	b	c	d	5
<i>Fallopia convolvulus</i> (G. Windenknöterich)	a	b	c	d	4-5
<i>Galium aparine</i> (Klettenlabkraut)	a	b	c	d	5
<i>Galinsoga parviflora</i> (Kleinbl. Franzosenkr.)			c	d	3
<i>Gnaphalium uliginosum</i> ((Sumpf-Ruhrkraut)			c		2
<i>Lamium album</i> (Weiße Taubnessel)	a		c	d	3
<i>Lamium Purpureum</i> (Purpurrote Taubnessel)			c	d	3
<i>Lapsana communis</i> (Rainkohl)	a		c	d	3-4
<i>Matricaria maritima</i> (Geruchlose Kamille)	a				2-3
<i>Mentha arvensis</i> (Acker-Minze)	a				2
<i>Myosotis arvensis</i> (Acker-Vergißmeinnicht)	a	b	c	d	4-5
<i>Ranunculus repens</i> (Kriechender Hahnenfuß)	a		c	d	4
<i>Raphanus raphanistrum</i> (Hederich)	a	b	c	d	4
<i>Sonchus asper</i> (Rauhe Gänse-distel)			c	d	2-3
<i>Spergula arvensis</i> (Acker-Spergel)	a		c	d	3-4
<i>Stellaria media</i> (Vogelmiere)	a	b	c	d	4
<i>Taraxacum officinale</i> (Löwenzahn)	a	b	c		3
<i>Thlaspi arvense</i> (Acker-Hellerkraut)	a	b			3
<i>Urtica dioica</i> (Große Brennessel)			c	d	3
<i>Veronica arvensis</i> (Feld-Ehrenpreis)	a		c	d	3
<i>Veronica Persica</i> (Persischer Ehrenpreis)	a		c	d	3
<i>Vicia sativa</i> (Saat-Wicke)			c	d	3
<i>Viola arvensis</i> (Acker-Stiefmütterchen)	a	b	c	d	4-5

F e l d N r.: IV

J a h r: 1990

B e s i t z e r: Steinbock Franz
4083 Haibach, Mühlbach 1

K o n t r o l l e: Schlager Christian

K u l t u r a r t: Hafer

Bewirtschaftung der Nachbargrundstücke:

a: Straße

b; Wiese

c; Wald

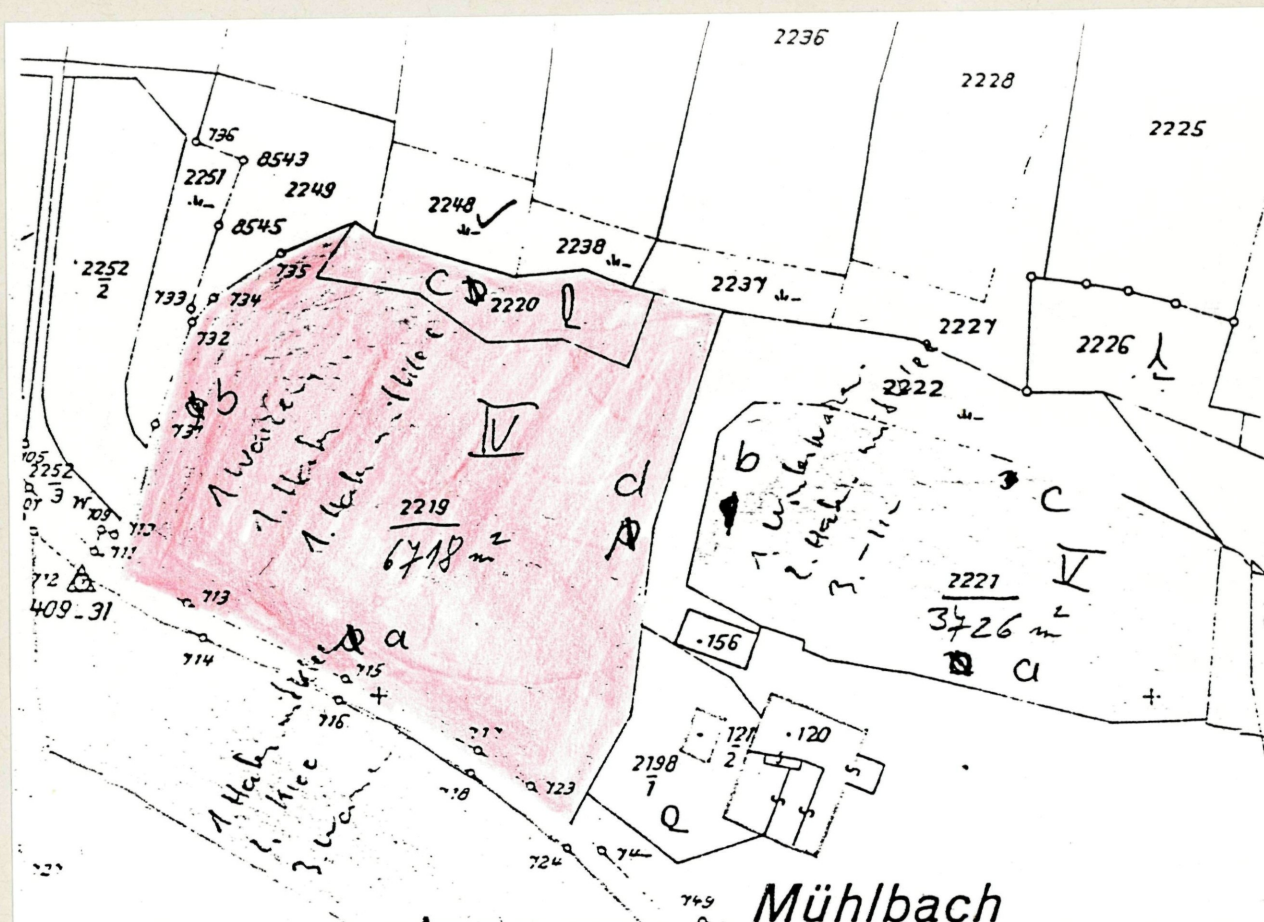
d; Wiese

S o n s t i g e s: Um zu sehen, wie sich die Bewirtschaftung der angrenzenden Grundstücke auf die Vegetation der Ackerränder auswirkt, werden die Felder in 4 Randstreifen mit der Bezeichnung a; b; c; d; unterteilt.

Feldgröße: 6718m²

Hektarsatz: 7200.-

Kontonummer: 10058 Raika Haibach



A c k e r k r ä u t e r	Mai - August				Häufigkeit
Anagallis arvensis (Acker-Gauchheil)		b	d		3
Anthemis arvensis (Acker-Hundskamille)	a	b	c	d	4-5
Apera spica-venti (Windhalm)	a	b		d	4
Aphanes arvensis (Acker-Frauenmantel)		b	c	d	3
Arabidopsis thaliana (Acker-Schmalwand)	a	b	c	d	2-3
Capsella bursa-pastoris (G. Hirtentäschel)	a	b	c	d	4
Cerastium holosteoides (Gem. Hornkraut)	a	b		d	3-4
Cirsium arvense (Acker-Kratzdistel)	a	b	c	d	4
Convolvulus arvensis (Ackerwinde)	a		c		2-3
Equisetum arvense (Acker-Schachtelhalm)	a	b	c	d	5
Fallopia convolvulus (G. Windenknöterich)	a	b	c	d	5
Galium aparine (Klettenlabkraut)	a	b	c	d	5
Geranium dissectum (Schlitzblättriger Storchenschnabel)				d	2
Hypochoeris glabra (Kahles Ferkelkraut)		b	c		2
Lamium album (Weiße Taubnessel)	a	b	c	d	3-4
Lamium purpureum (Purpurrote Taubnessel)	a			d	2-3
Lapsana communis (Rainkohl)	a	b	c	d	3
Matricaria chamomilla			c	d	3
Lathyrus pratensis (Wiesenplatterbse)	a				2-3
Myosotis arvensis (Acker-Vergißmeinn.)	a	b	c	d	4-5
Myosotis discolor (Buntes Vergißmeinn.)		b	c		2-3
Plantago lanceolata (Spitz-Wegerich)	a			d	2
Polygonum persicaria (Floh-Knöterich)	a	b	c	d	2-3
Ranunculus repens (Kriechender Hahnenfuß)	a	b	c	d	3
Raphanus raphanistrum (Hederich)		b			2
Rumex acetosella (Kleiner Sauerampfer)			c		3
Scleranthus annuus (Einjähriger Knäuel)		b	c		3
Spergula arvensis (Acker-Spergel)		b	c	d	4
Stachys palustris (Sumpf-Ziest)			c	d	2
Stellaria media (Vogelmiere)			c	d	3
Taraxacum officinale (Löwenzahn)	a			d	3
Thlaspi arvense (Acker-Hellerkraut)				d	2
Trifolium pratense (Wiesen-Klee)	a	b			2-3
Trifolium campestre (Feld-Klee)	a	b			2
Veronica arvensis (Feld-Ehrenpreis)	a	b	c	d	3
Veronica persica (Persischer Ehrenpreis)	a		c	d	2-3
Veronica hederifolia (Efeu-Ehrenpreis)			c	d	2
Vicia cracca (Vogel-Wicke)	a	b			2-3

A c k e r k r ä u t e r	Mai - August				Häufigkeit
Vicia hirsuta (Rauhhaarige Wicke)		b	c	d	3
Vicia sativa (Saat-Wicke)	a	b	c	d	3
Vicia tetrasperma (Viersamige-Wicke)				d	2
Viola arvensis (Acker-Stiefmütterchen)	a	b	c	d	4

F e l d N r.: V

J a h r: 1990

B e s i t z e r: Steinbock Franz

4083 Haibach, Mühlbach 1

K o n t r o l l e: Schlager Christian

K u l t u r a r t: Hafer

B e w i r t s c h a f t u n g d e r N a c h b a r g r u n d -
s t ü c k e:

a; Wiese

b; Wiese

c; Wiese mit angrenzendem Gebüschstreifen

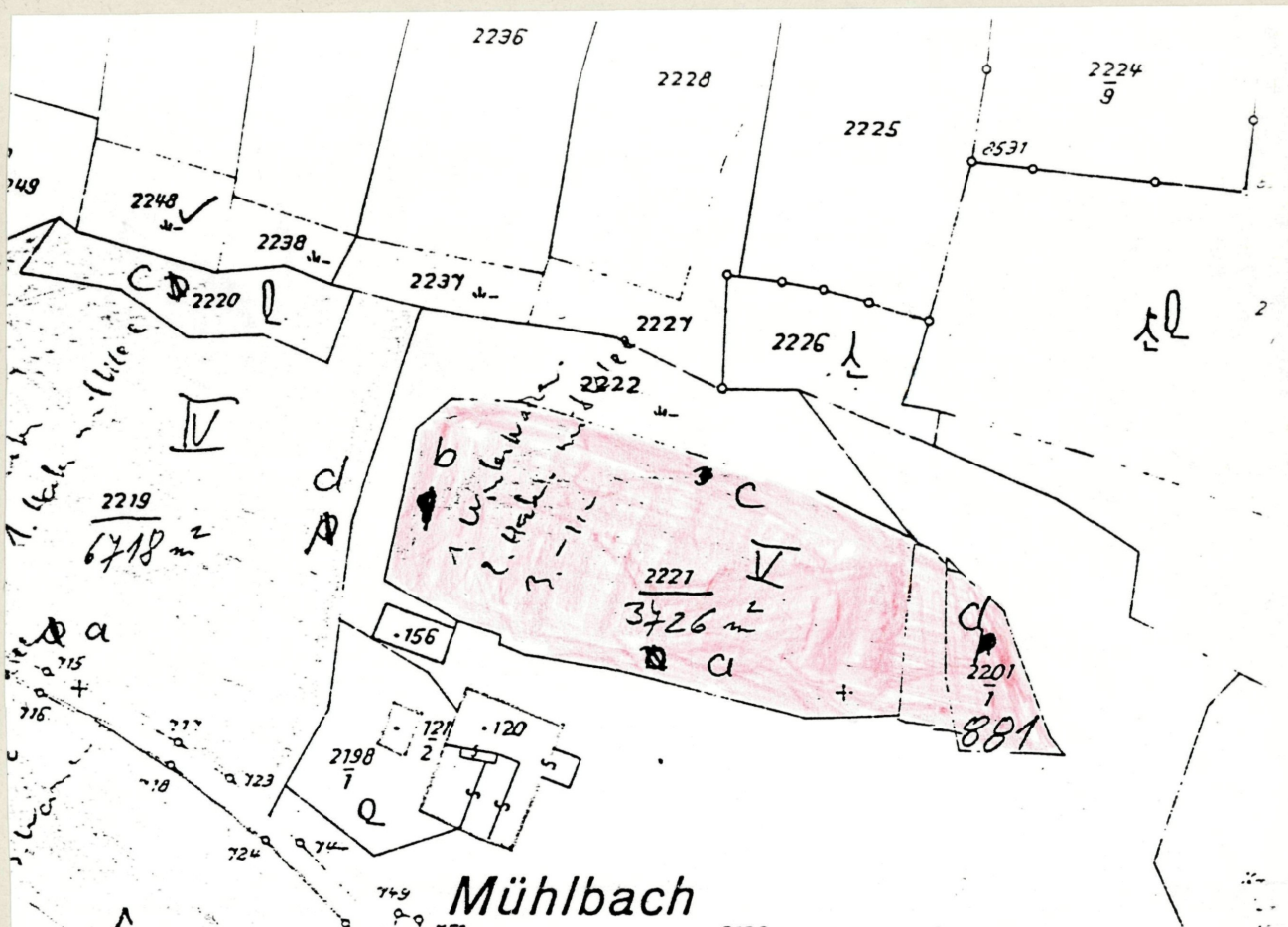
d; Wiese

S o n s t i g e s: Um zu sehen, wie sich die Bewirtschaftung der
angrenzenden Grundstücke auf die Vegetation der Ackerränder aus-
wirkt, werden die Felder in 4 Randstreifen mit der Bezeichnung
a; b; c; d; unterteilt.

Feldgröße: 4600m^2

Hektarsatz: 7200.-

Kontonummer: 10058 Raika Haibach



A c k e r k r ä u t e r	Mai - August				Häufigkeit
<i>Achillea millefolium</i> (Wiesenschaufgarbe)			c		2
<i>Anagallis arvensis</i> (Acker-Gauchheil)	a	b	c	d	3
<i>Anthemis arvensis</i> (Acker-Hundskamille)	a	b	c	d	4
<i>Apera spica-venti</i> (Windhalm)	a	b	c	d	3-4
<i>Aphanes arvensis</i> (Acker-Frauenmantel)	a	b	c		3
<i>Arabidopsis thaliana</i> (Acker-Schmalwand)	a	b	c	d	2-3
<i>Capsella bursa-pastoris</i> (G. Hirtentäschel)	a	b	c	d	4
<i>Cerastium holosteoides</i> (Gem. Hornkraut)	a	b		d	3-4
<i>Cirsium arvense</i> (Acker-Kratzdistel)			c		2-3
<i>Equisetum arvense</i> (Acker-Schachtelhalm)			c		2-3
<i>Fallopia convolvulus</i> (G. Windenknöterich)	a	b	c	d	4
<i>Galium aparine</i> (Klettenlabkraut)	a	b	c	d	4-5
<i>Galinsoga parviflora</i> (Kleinblütiges Franzosenkraut)	a				2
<i>Geranium dissectum</i> (Schlitzblättriger Storchenschnabel)	a				2
<i>Gnaphalium uliginosum</i> (Sumpf-Ruhrkraut)	a	b			2-3
<i>Juncus bufonius</i> (Kröten-Binse)	a				3
<i>Lamium album</i> (Weiße Taubnessel)	a	b	c	d	3
<i>Lamium purpureum</i> (Purpurrote Taubnessel)	a	b	c	d	3
<i>Lapsana communis</i> (Rainkohl)	a	b	c	d	3-4
<i>Lathyrus pratensis</i> (Wiesenplatterbse)	a				2
<i>Matricaria maritima</i> (Geruchl. Kamille)		b			2
<i>Mentha arvensis</i> (Acker-Minze)	a				2-3
<i>Myosotis arvensis</i> (Acker-Vergißmeinnicht)	a	b	c	d	4
<i>Poa annua</i> (Einj. Rispengras)	a	b	c	d	3
<i>Polygonum aviculare</i> (Vogel-Knöterich)	a				1-2
<i>Polygonum persicaria</i> (Floh-Knöterich)	a	b			2
<i>Ranunculus arvensis</i> (Acker-Hahnenfuß)	a				2
<i>Ranunculus repens</i> (Kriechender Hahnenfuß)	a	b	c	d	3-4
<i>Rumex acetosella</i> (Kleiner Sauerampfer)			c		2-3
<i>Rumex crispus</i> (Krauser Ampfer)	a				1-2
<i>Scleranthus annuus</i> (Einj. Knäuel)			c		2
<i>Spergula arvensis</i> (Acker-Spergel)	a	b	c	d	3
<i>Stachys palustris</i> (Sumpf-Ziest)	a	b	c	d	2-3
<i>Stellaria media</i> (Vogelmiere)	a		c		3
<i>Taraxacum officinale</i> (Löwenzahn)	a		c	d	3
<i>Thlaspi arvense</i> (Acker-Hellerkraut)	a	b		d	3
<i>Trifolium pratense</i> (Wiesen-Klee)		b			2

V

A c k e r k r ä u t e r	Mai - August				Häufigkeit
Trifolium repens (Weiß-Klee)	a	b	c	d	3-4
Urtica dioica (Große Brennessel)	a				1-2
Veronica arvensis (Feld-Ehrenpreis)	a	b	c	d	3-4
Vicia hirsuta (Rauhhaarige Wicke)	a	b	c	d	3
Vicia sativa (Saat-Wicke)	a	b	c	d	3-4
Vicia tetrasperma (Viersamige-Wicke)	a				2
Viola arvensis (Acker-Stiefmütterchen)	a	b	c	d	4

F e i l d N r.: VI

J a h r: 1990

B e s i t z e r: Steinbock Franz
4083 Haibach, Mühlbach 1

K o n t r o l l e: Schlager Christian

K u l t u r a r t: Weizen

B e w i r t s c h a f t u n g d e r N a c h b a r g r u n d -
s t ü c k e:

a; Wiese

b; ca. 2m breiter Wiesenstreifen

c; Wiese

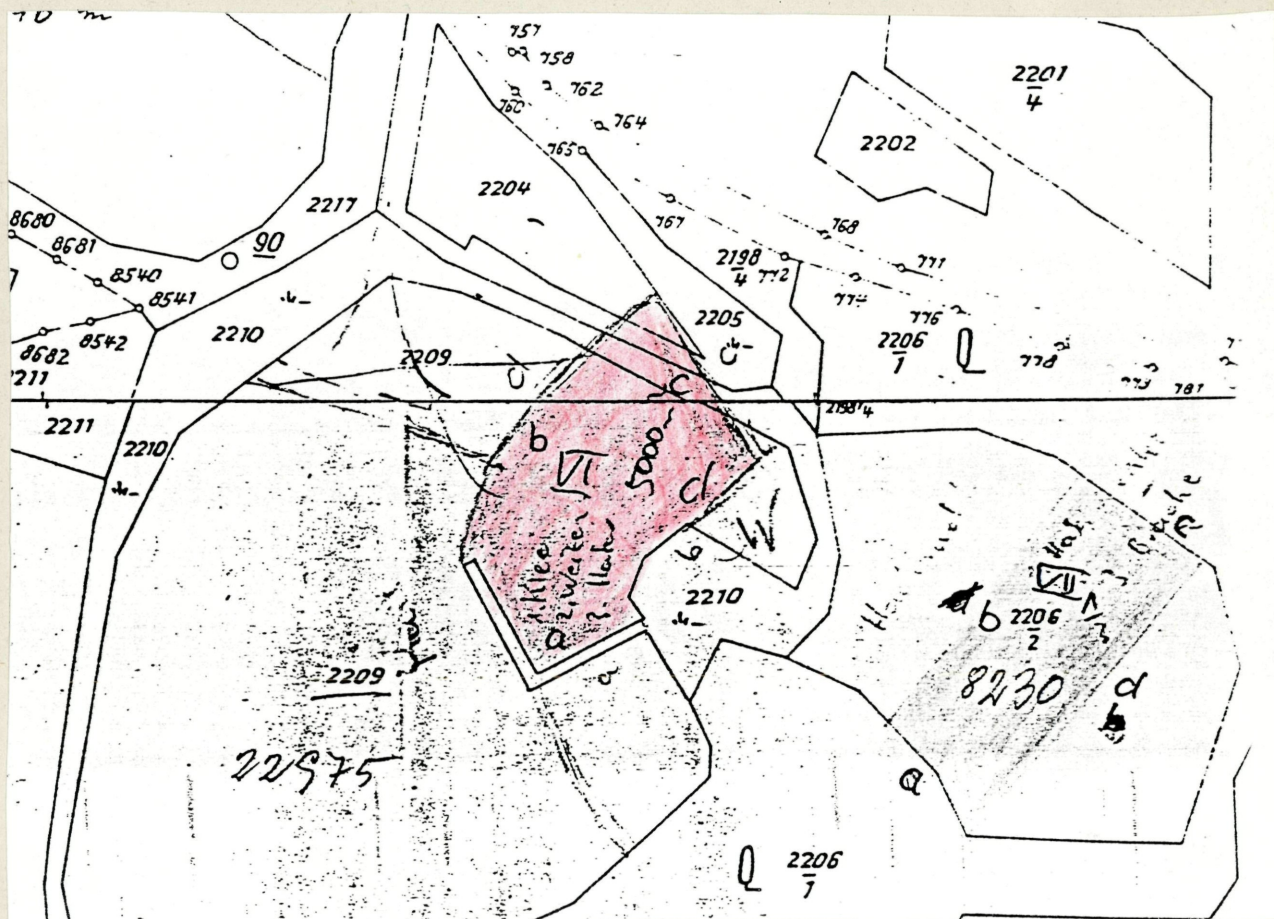
d; Wiese

S o n s t i g e s: Um zu sehen, wie sich die Bewirtschaftung der angrenzenden Grundstücke auf die Vegetation der Ackerränder auswirkt, werden die Felder in 4 Randstreifen mit der Bezeichnung a; b; c; d; unterteilt.

Feldgröße: 5000m²

Hektarsatz: 7200.-

Kontonummer: 10058 Raika Haibach



A c k e r k r ä u t e r

Mai - August

Häufigkeit

<i>Anthemis arvensis</i> (Acker-Hundskamille)	a	b	c	d	3-4
<i>Apera spica-venti</i> (Windhalm)	a	b	c	d	3
<i>Aphanes arvensis</i> (Acker-Frauenmantel)	a	b	c	d	2-3
<i>Arabidopsis thaliana</i> (Acker-Schmalwand)	a	b			2-3
<i>Capsella bursa-pastoris</i> (G. Hirtentäschel)	a	b	c	d	3
<i>Cerastium holosteoides</i> (Gem. Hornkraut)	a	b	c	d	3
<i>Cirsium arvense</i> (Acker-Kratzdistel)			c		1
<i>Equisetum arvense</i> (Acker-Schachtelhalm)	a			d	2-3
<i>Fallopia convolvulus</i> (Gem. Windenknöterich)			c		2-3
<i>Galium aparine</i> (Klettenlabkraut)	a	b			3
<i>Hypochoeris glabra</i> (Kahles Ferkelkraut)	a				1
<i>Lamium album</i> (Weiße Taubnessel)	a		c		2-3
<i>Lamium purpureum</i> (Purpurrote Taubnessel)	a	b	c		3
<i>Lapsana communis</i> (Rainkohl)	a	b	c	d	3
<i>Myosotis arvensis</i> (Acker-Vergißmeinnicht)	a	b	c	d	3-4
<i>Myosoton aquaticum</i> (Gem. Wasserdarm)	a				2
<i>Poa annua</i> (Einj. Rispengras)	a	b	c	d	3
<i>Ranunculus repens</i> (Kriechender Hahnenfuß)	a	b	c	d	3
<i>Raphanus raphanistrum</i> (Hederich)			c		2
<i>Spergula arvensis</i> (Acker-Spergel)		b	c	d	3
<i>Stellaria media</i> (Vogelmiere)	a	b		d	3
<i>Taraxacum officinale</i> (Löwenzahn)	a	b	c	d	3
<i>Thlaspi arvense</i> (Acker-Hellerkraut)	a				2
<i>Trifolium repens</i> (Weiß-Klee)	a	b		d	2-3
<i>Veronica arvensis</i> (Feld-Ehrenpreis)	a	b	c	d	3
<i>Veronica hederifolia</i> (Efeu-Ehrenpreis)	a	b	c	d	2-3
<i>Vicia sativa</i> (Saat-Wicke)	a			d	2
<i>Viola arvensis</i> (Acker-Stiefmütterchen)	a	b	c	d	3-4

A c k e r k r ä u t e r

Mai - August

Häufigkeit

<i>Anthemis arvensis</i> (Acker-Hundskamille)	a	b	c	d	2-3
<i>Capsella bursa-pastoris</i> (G. Hirtentäschel)	a			d	3
<i>Cerastium holosteoides</i> (G. Hornkraut)		b			2-3
<i>Myosoton aquaticum</i> (Wasserdarm)	a		c		2
<i>Myosotis arvensis</i> (Acker-Vergißmeinnicht)	a	b	c	d	3
<i>Ranunculus repens</i> (Kriechender Hahnenfuß)		b	c	d	3
<i>Scleranthus annuus</i> (Einj. Knäuel)	a	b	c	d	3
<i>Spergula arvensis</i> (Acker-Spergel)	a	b	c	d	3
<i>Stellaria media</i> (Vogelmiere)			c	d	3
<i>Taraxacum officinale</i> (Löwenzahn)	a	b	c	d	3
<i>Veronica arvensis</i> (Feld-Ehrenpreis)	a		c	d	2-3
<i>Veronica persica</i> (Persischer-Ehrenpreis)	a				2
<i>Viola arvensis</i> (Acker-Stiefmütterchen)		b	c	d	3

F e l d N r.: VIII

J a h r: 1990

B e s i t z e r: Hinterhölzl Johann
4083 Haibach 6

K o n t r o l l e: Schlager Christian

K u l t u r a r t: Mais - 5m breiter Haferstreifen

B e w i r t s c h a f t u n g d e r N a c h b a r g r u n d -
s t ü c k e:

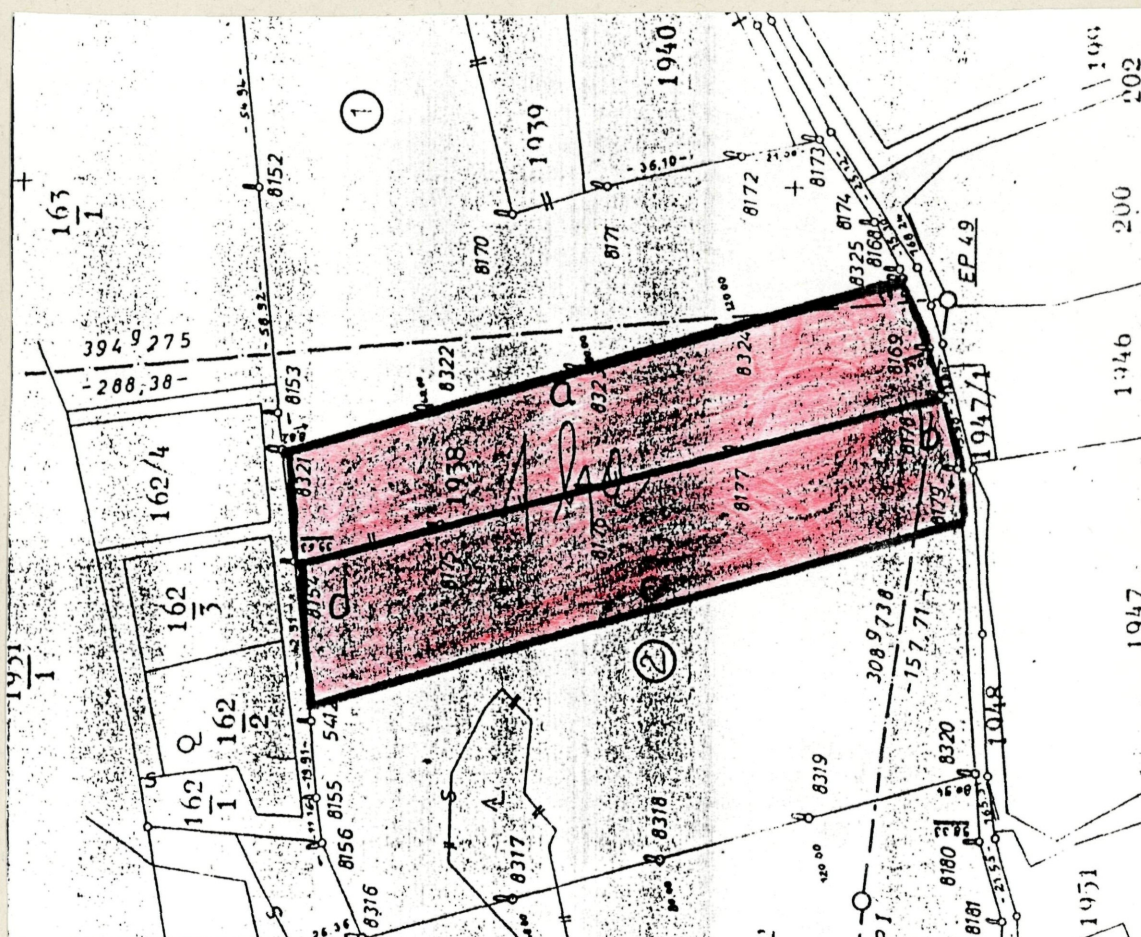
- a; Wiese
- b; Straße
- c; Maisfeld
- d; Wiese

S o n s t i g e s: Um zu sehen, wie sich die Bewirtschaftung der
angrenzenden Grundstücke auf die Vegetation der Ackerränder aus-
wirkt, werden die Felder in 4 Randstreifen mit der Bezeichnung
a; b; c; d; unterteilt.

Feldgröße: 10000m²

Hektarsatz: 9157.-

Kontonummer: 10629 Raika Haibach



A c k e r k r ä u t e r	Mai - August				Häufigkeit
Achillea millefolium (Wiesenschafgarbe)	a	b			2-3
Agropyron repens (Gem. Quecke)	a		d		2
Anthemis arvensis (Acker-Hundskamille)	a	b	c	d	4-5
Apera spica venti (Windhalm)	a	b	c	d	4
Aphanes arvensis (Acker-Frauenmantel)	a	b			3
Calystegia sepium (Zaunwinde)			c		2
Capsella bursa-pastoris (Gem. Hirtentäschel)	a	b	c	d	4
Cerastium holosteoides (Gem. Hornkraut)	a	b	c	d	3-4
Chenopodium album (Weißer Gänsefuß)	a	b		d	3-4
Cirsium arvense (Acker-Kratzdistel)	a	b		d	4
Digitaria ischaemum (Kahle Fingerhirse)		b			3
Echinochloa crus-galli (Gem. Hühnerhirse)		b		d	2
Equisetum arvense (Acker-Schachtelhalm)	a	b	c	d	4-5
Fallopia convolvulus (Gem. Windenknöterich)	a	b	c	d	5
Galium aparine (Klettenlabkraut)	a	b	c	d	4-5
Geranium dissectum (Schlitzblättriger Storchenschna.)	a			d	4
Gnaphalium uliginosum (Sumpf-Ruhrkraut)	a	b		d	3
Lamium album (Weiße Taubnessel)	a			d	3
Lamium purpureum (Purpurrote Taubnessel)	a	b	c		3-4
Lapsana communis (Rainkohl)	a	b		d	4
Matricaria chamomilla (Echte Kamille)	a			d	2-3
Mentha arvensis (Acker-Minze)	a			d	3
Myosotis arvensis (Acker-Vergißmeinnicht)	a	b		d	5
Myosotis discolor (Buntes Vergißmeinnicht)		b			1-2
Poa annua (Einj. Rispengras)	a				2
Polygonum aviculare (Vogel-Knöterich)	a				2
Polygonum persicaria (Floh-Knöterich)	a	b			3
Ranunculus repens (Kriechender Hahnenfuß)	a	b		d	4
Raphanus raphanistrum (Hederich)	a	b		d	4-5
Rumex acetossella (Kleiner Sauerampfer)	a	b		d	3-4
Rumex crispus (Krauser Ampfer)	a	b			2-3
Scleranthus annuus (Einj. Knäuel)				d	2
Setaria viridis (Grüne Borstenhirse)	a			d	2-3
Sonchus arvensis (Acker-Gän sedistel)	a	b			2
Spergula arvensis (Acker-Spergel)	a			d	3-4
Stellaria media (Vogelmiere)	a	b	c	d	4
Taraxacum officinale (Löwenzahn)	a	b			2-3
Thlaspi arvense (Acker-Hellerkraut)	a				2
Trifolium campestre (Feld-Klee)		b			3
Trifolium repens (Weiß-Klee)	a	b		d	3
Veronica arvensis (Feld-Ehrenpreis)	a			d	3-4
Veronica hederifolia (Efeu-Ehrenpreis)		b			2
Veronica persica (Pers.Ehrenpreis)	a	b	c	d	3
Vicia hirsuta (Rauhhaarige Wicke)	a			d	4
Vicia sativa (Saat-Wicke)	a	b		d	5
Vicia tetrasperma (Viersamige Wicke)				d	2
Viola arvensis (Acker-Stiefmütterchen)	a			d	4

Allgemeines zu den Feldern I bis VIII

Feld Nr. I:

Wie bereits 1989 das Feld mit der größten Artenvielfalt. Durch die angrenzenden Trockenrasen waren hier eine Vielzahl verschiedenster Insektenarten anzutreffen. Leider blieb das Vorkommen der Kornblume auf dieses eine Feld beschränkt.

Anders als im Vorjahr drangen einige Ackerwildkräuter bereits weiter ins Feldinnere vor. Der Großteil der Kräuter war aber wieder im Randbereich des Feldes zu finden.

Nach Aussage des Besitzers waren auch 1990 keine Ertragseinbußen zu verzeichnen.

Feld Nr. II:

Das Feld wurde sehr früh gemäht, daher konnten nur wenige Ackerkräuter festgestellt werden.

Feld Nr. III:

Um die Erntearbeiten zu erleichtern, wurde am Randstreifen b; kein Hafer angebaut, dafür wurde an den Randstreifen a; c; und d; der ungespritzte und ungedüngte Bereich bis zu 8m verbreitert.

Nach Aussage des Besitzers wurde durch das vermehrte Auftreten des Klettenlabkrautes die Kulturart an einigen Stellen durch den Wind niedergedrückt, daher kam es zu Erschwernissen bei der Erntearbeit. Der Ertrag wurde aber auch hier nicht wesentlich verringert.

Feld Nr. IV:

Artenzahl und Artenvielfalt waren im Vergleich zum Vorjahr etwas größer. Erfreulich ist auch das Vorkommen einiger seltenerer Ackerwildkräuter.

Der Nutzen für die Natur zeigte sich auch hier durch das vermehrte Auftreten verschiedenster Insektenarten.

Der Besitzer der Felder IV bis VII sagte, daß es bei keinem dieser Felder zu Ertragseinbußen kam.

Feld Nr. V:

Artenzahl und Artenvielfalt auch hier etwas größer als im Vorjahr. Am Feldrand a; kam es auf einer Fläche von ca. 4m² zu einem Massenauftreten der Krötenbinse.

Kahl. Ferkelkraut und Buntes-Vergißmeinnicht blieben heuer leider aus.

Die extensive Bewirtschaftung wirkte sich weder bei der Wuchshöhe der Kulturart noch bei dem Ernteerfolg negativ aus.

Feld Nr. VI:

Da im Vorjahr Klee angebaut worden war, waren Artenvielfalt und Artenzahl heuer noch relativ gering.

Das Vorkommen der Ackerwildkräuter war fast ausschließlich auf die äußeren Randbereiche konzentriert.

Ertragseinbußen waren auch bei diesem Feld nicht zu verzeichnen.

Feld Nr. VII:

Aufgrund der frühen Mahd konnten nur wenige Wildkräuter festgestellt werden.

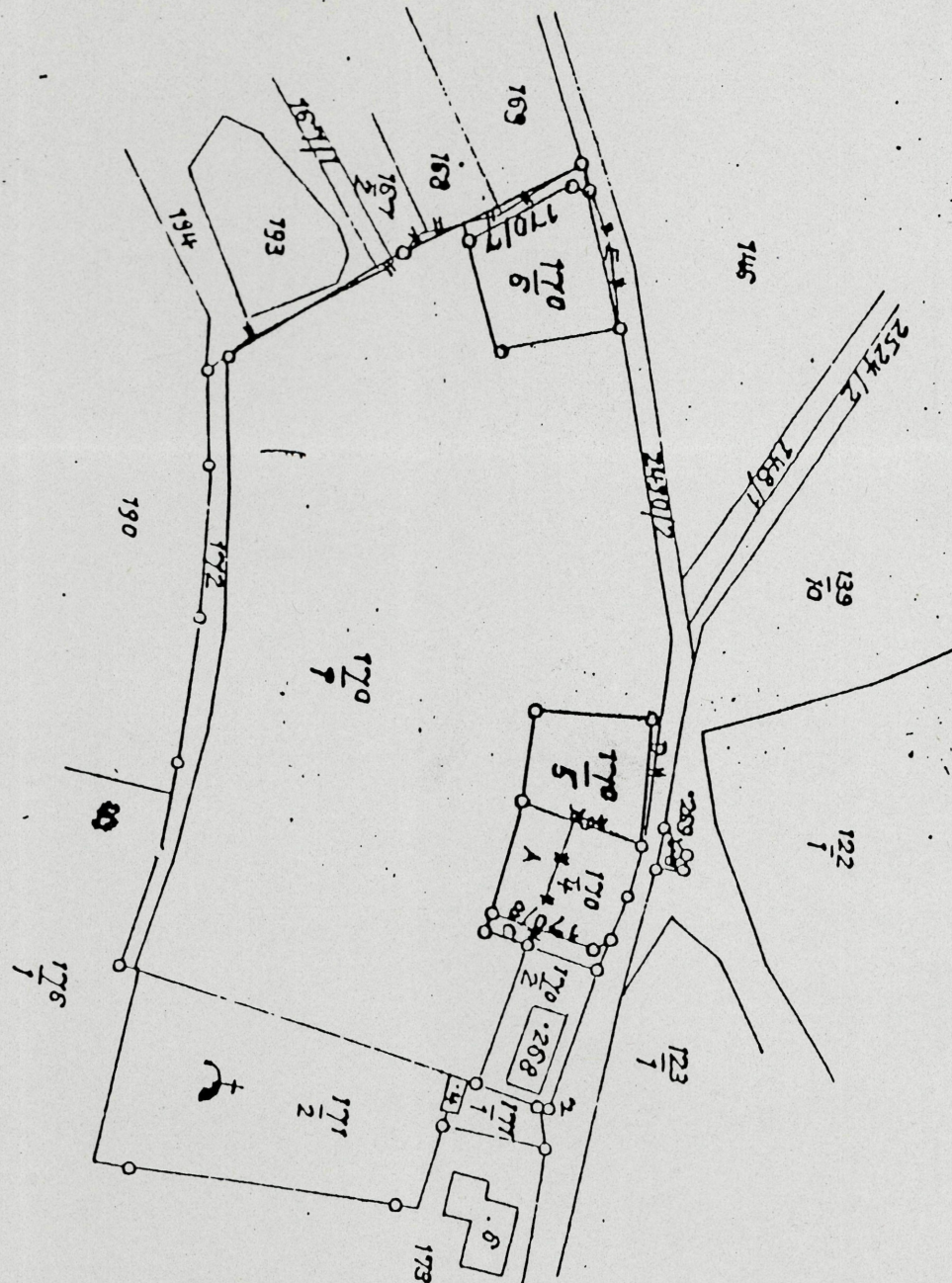
Feld Nr. VIII:

Dieses Feld wurde heuer mit einem zweiten Feld zusammengelegt.

Die Kontrolle umfaßte aber dieselbe Feldgröße wie 1989, daher konnten am Feldrand c; ,der heuer zwischen zwei Feldern lag, nur wenige Ackerwildkräuter festgestellt werden.

Bei den anderen Randstreifen waren ein Großteil der Ackerwildkräuter im gesamten Bereich zu finden.

Auch bei diesem Feld kam es zu keinen nennenswerten Ertragseinbußen.



Feld 9
HINTERHÖLZL, Haibach

		21.5.	19.6.	20.7.
<i>Achillea millefolium</i>	Gemeine Schafgarbe	2	4	4
<i>Anagallis arvensis</i>	Acker-Gauchheil	–	5	4
<i>Anthemis arvensis</i>	Acker-Hundskamille	6	7	7
<i>Apera spica-venti</i>	Gemeiner Windhalm	3	3	3
<i>Aphanes arvensis</i>	Acker-Frauenmantel	–	5	5
<i>Arabidopsis thaliana</i>	Acker-Schmalwand	4	–	–
<i>Capsella bursa-pastoris</i>	Gemeines Hirtentäschelkraut	5	2	–
<i>Cirsium arvense</i>	Acker-Kratzdistel	3	6	6
<i>Cerastium vulgatum</i>	Gemeines Hornkraut	2	4	4
<i>Convolvulus arvensis</i>	Acker-Winde	–	–	3
<i>Equisetum arvense</i>	Acker-Schachtelhalm	7	7	7
<i>Erysimum cheiranthoides</i>	Acker-Schöterich	–	–	4
<i>Fallopia convolvulus</i>	Windenknöterich	–	6	6
<i>Galeopsis tetrahit</i>	Gemeiner Hohlzahn	–	4	4
<i>Geranium dissectum</i>	Schlitzblättriger Storch- schnabel	–	4	3
<i>Knautia arvensis</i>	Acker-Witwenblume	–	2	–
<i>Lapsana communis</i>	Rainkohl	–	–	4
<i>Matricaria chamomilla</i>	Echte Kamille	7	7	7
<i>Matricaria inodora</i>	Geruchlose Kamille	5	5	5
<i>Matricaria matricarioides</i>	Strahlenlose Kamille	–	2	2
<i>Myosotis arvensis</i>	Acker-Vergißmeinnicht	2	5	6
<i>Oxyalis europaea</i>	Europäischer Sauerklee	–	–	2
<i>Polygonum aviculare</i>	Vogelknöterich	–	–	6
<i>Polygonum lapathifolium</i>	Ampfer-Knöterich	–	5	5
<i>Ranunculus repens</i>	Kriechender Hahnenfuß	2	2	–
<i>Raphanus raphanistrum</i>	Hederich	–	6	6
<i>Rumex acetosella</i>	Kleiner Ampfer	3	3	3
<i>Rumex crispus</i>	Krauser Ampfer	–	3	3
<i>Sherardia arvensis</i>	Ackerröte	–	6	6
<i>Sonchus arvensis</i>	Acker-Gänsedistel	–	2	4
<i>Spergula arvensis</i>	Acker-Spergel	5	7	6
<i>Stellaria graminea</i>	Gras-Sternmiere	–	–	2

		21.5.	19.6.	20.7.
<i>Stellaria media</i>	Vogelmiere	–	3	3
<i>Taraxacum officinale</i>	Gemeiner Löwenzahn	2	2	–
<i>Thlaspi arvense</i>	Acker-Hellerkraut	6	5	3
<i>Trifolium arvense</i>	Weißklee	–	–	2
<i>Veronica persica</i>	Persischer Ehrenpreis	2	3	–
<i>Veronica serpyllifolia</i>	Quendel-Ehrenpreis	3	–	–
<i>Vicia sativa</i>	Saat-Wicke	5	6	6
<i>Vicia tetrasperma</i>	Viersamige Wicke	–	–	6
<i>Viola arvensis</i>	Acker-Stiefmütterchen	–	4	4
<i>Stachys palustris</i>	Sumpf-Ziest	–	–	2

Feld 9
HINTERHÖLZL, Haibach
=====

Bedingt durch das Sommergetreide (Hafer) sind bei der Mai-Bestandsaufnahme die Wildkräuter noch sehr klein, doch es läßt sich bereits erkennen, daß im speziellen die Breitseite 1 (Grenze Weg, Friedhof) extrem verkrautet wird. Aber zum Unterschied zu 1989 weisen heuer auch die übrigen Seiten eine sehr massive Verkrautung auf, was mit Sicherheit hohe Ertragseinbußen in den Randstreifen zur Folge hat. Nach ca. 4-5 Metern ins Feldinnere nimmt die Verkrautung jedoch rasch ab.

Extrem ausgebreitet gegenüber dem Vorjahr haben sich die verschiedenen Kamille-Arten, die derartig dichte Bestände bilden, daß es zu einer einzigartigen weißen Blütenpracht kommt.

Neu hinzugekommen und bereits sehr häufig vertreten ist der Hederich (Längsseite); ebenso starke Häufigkeit, jedoch nur stellenweise, weisen Acker-Kratzdistel und Acker-Schachtelhalm auf (Längsseite 2).

Gegenüber 1989 ist die Zahl der Wildkrautarten ungefähr gleichgeblieben, die Individuenanzahl hat sich aber mit Sicherheit mindestens verdreifacht, wobei eventuell noch einige bodennahe Arten infolge der Dichte der Kräuter übersehen wurden.

Von der herrlichen Blütenpracht wurden zahlreiche Insektenarten (Unmenge von Bienen, Hummeln, Marienkäfern, Schmetterlingen wie Kohlweißlinge, Kuhaugen) angelockt - speziell ab Mitte Juni bis Mitte Juli !

Insgesamt gesehen kann jetzt schon gesagt werden, daß bei diesem Feld durch das Ackerwildkraut-Projekt für die Natur ein gewaltiger Nutzen entsteht.

Feld-Nr. 10

Jahr 1990

Besitzer: Franz STEINBOCK

Kontrolle: Franz EXENSCHLÄGER

Kulturart: Klee

Bewirtschaftung der Nachbargrundstücke:

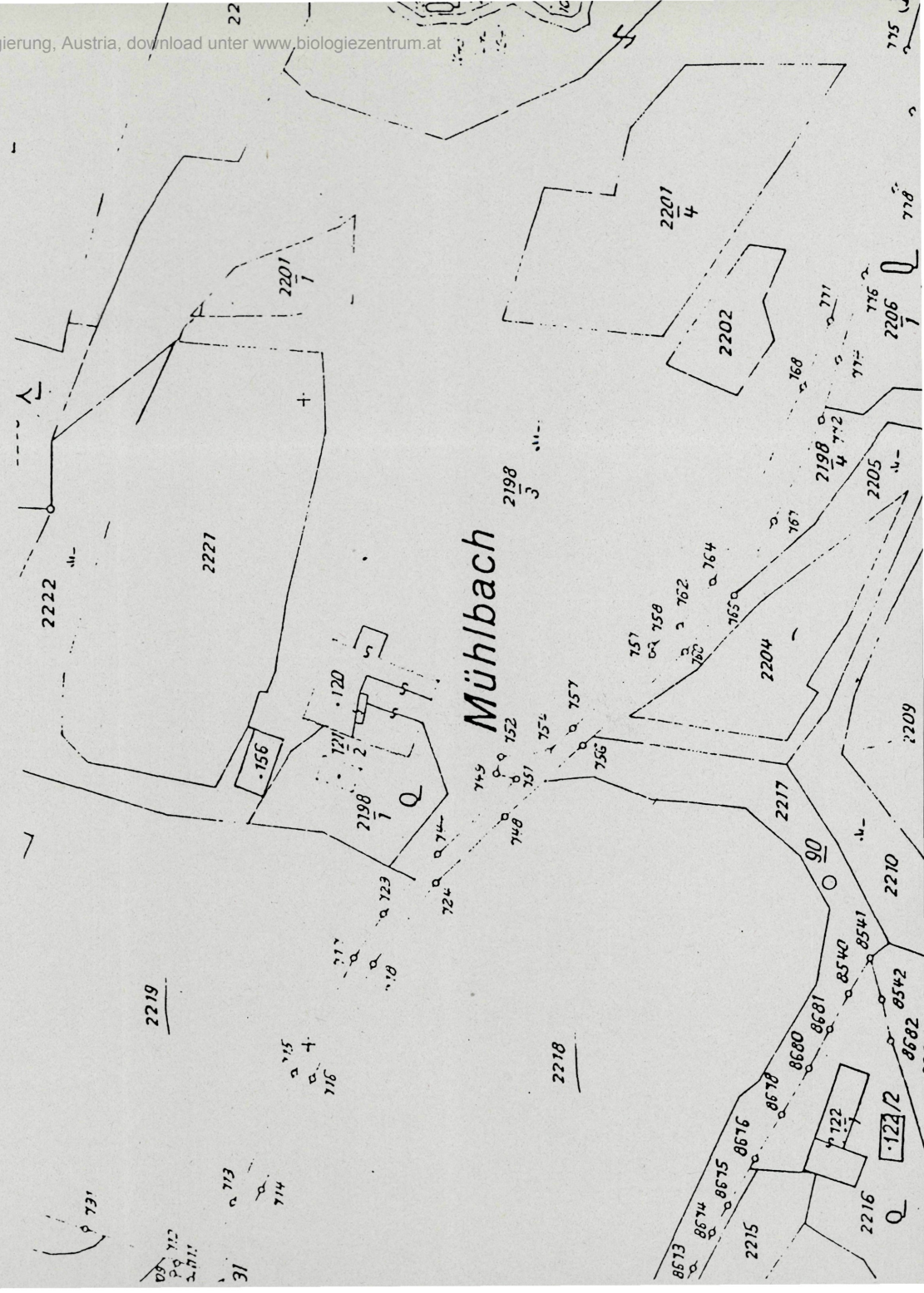
- 1.Längsseite: Wiesenstreifen, anschl. Straße
2.Längsseite: Hafer, direkt angrenzend
1.Breitseite: Feldweg
2.Breitseite: Feldweg, anschl. Feld

Feldgröße: ca. 0,80 Hektar

Grundstücks-Nr.: 2218

Hektarsatz: 7.200

Konto Nr.: 10058 bei Bankleitzahl 34152



Feld 10
STEINBOCK, Mühlbach

2. Mai

<i>Anthemis arvensis</i>	Acker-Hundskamille	5
<i>Apera spica-venti</i>	Gemeiner Windhalm	4
<i>Arabidopsis thaliana</i>	Acker-Schmalwand	6
<i>Bellis perennis</i>	Gänseblümchen	2
<i>Capsella bursa-pastoris</i>	Gemeines Hirtentäschelkraut	5
<i>Cerastium vulgatum</i>	Gemeines Hornkraut	2
<i>Equisetum arvense</i>	Acker-Schachtelhalm	3
<i>Lamium purpureum</i>	Rote Taubnessel	3
<i>Matricaria inodora</i>	Geruchlose Kamille	2
<i>Stellaria media</i>	Vogelmiere	6
<i>Taraxacum officinale</i>	Gemeiner Löwenzahn	2
<i>Veronica arvensis</i>	Feld-Ehrenpreis	6
<i>Spergula arvensis</i>	Acker-Spergel	6

Bei diesem Versuchsfeld kann aufgrund der Kulturart Klee heuer nur die Mai-Aufnahme gewertet werden, da anschließend bereits das gesamte Feld inklusive Randstreifen erstmals gemäht wurde --- würde nach echten Förderungsrichtlinien keine Prämie rechtfertigen !!!

Speziell auf der Längsseite 1 ließ sich aber bereits erkennen, daß sich die Individuenanzahl der Wildkräuter stark gesteigert hat, also auch hier der herbizidfreie Streifen bereits im zweiten Jahr seine Wirkung zeigen würde.

Feld Nr. 11

Jahr 1990

Besitzer: Franz STRASSL, Gschwendt

Kontrolle: Franz EXENSCHLÄGER

Kulturart: Hafer (Sommergetreide)

Bewirtschaftung der Nachbargrundstücke:

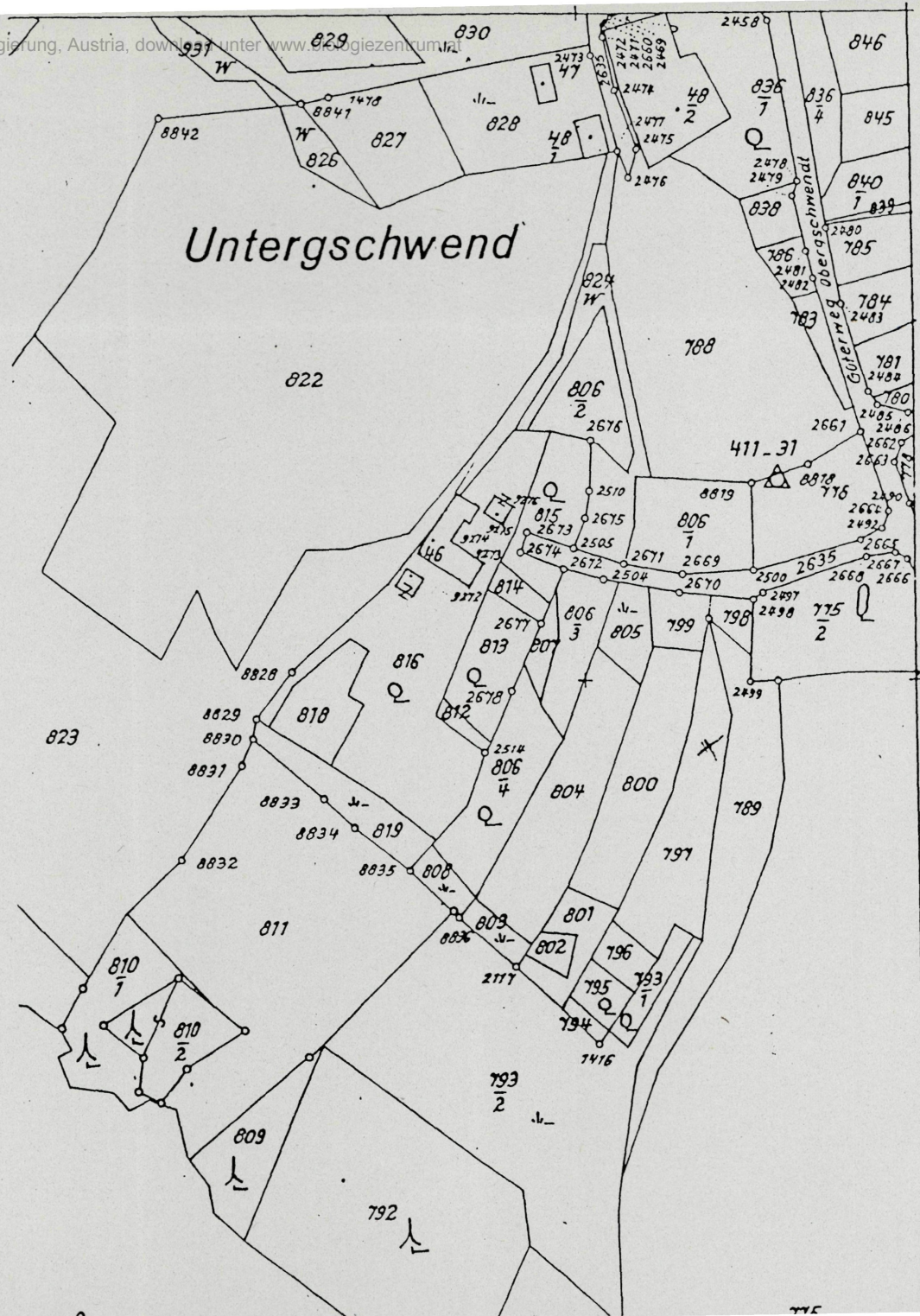
1. Längsseite: Feldweg, anschl. Wald
- restliche Seiten ungültig

Feldgröße: 0,90 Hektar

Grundstücks-Nr.: 800, 804 ...

Hektarsatz: 5.282

Konto Nr.: 13177 bei Bankleitzahl 34152



Feld 11
STRASSL, Gschwendt

		19.5.	19.6.	23.7.
Anagallis arvensis	Acker-Gauchheil	-	-	1
Anthemis arvensis	Acker-Hundskamille	2	4	4
Apera spica-venti	Gemeiner Windhalm	4	5	4
Aphanes arvensis	Acker-Frauenmantel	-	6	4
Arabidopsis thaliana	Acker-Schmalwand	3	-	-
Capsealla bursa-pastoris	Gemeines Hirtentäschelkraut	5	4	3
Cerastium vulgatum	Gemeines Hornkraut	-	2	-
Finaginella uliginosa	Sumpf-Ruhrkraut	-	-	3
Galinsoga parviflora	Kleinblütiges Franzosenkraut	-	-	2
Lamium amplexicaule	Stengelumfassende Taubnessel	1	-	-
Lamium purpureum	Rote Taubnessel	3	3	-
Lapsana communis	Rainkohl	-	-	2
Matricaria inodora	Geruchlose Kamille	-	2	3
Matricaria matricarioides	Strahlenlose Kamille	-	-	3
Medicago lupulina	Hopfenklee	-	-	2
Myosotis arvensis	Acker-Vergißmeinnicht	1	5	5
Plantago media	Mittlerer Wegerich	-	2	4
Phleum pratense	Wiesen-Lieschgras	-	2	2
Polygonum aviculare	Vogel-Knöterich	-	-	2
Polygonum lapathifolium	Ampfer-Knöterich	-	2	3
Prunella grandiflora	Große Brunelle	-	-	1
Ranunculus repens	Kriechender Hahnenfuß	2	-	-
Sherardia arvensis	Ackerröte	-	3	-
Sonchus asper	Rauhe Gänsedistel	-	-	1
Spergula arvensis	Acker-Spergel	-	3	-
Stellaria graminea	Gras-Sternmiere	-	2	-
Stellaria media	Vogelmiere	6	-	-
Taraxacum officinale	Gemeiner Löwenzahn	-	2	2
Thlaspi arvense	Acker-Hellerkraut	3	3	-
Trifolium arvense	Hasenklee	-	-	3
Trifolium repens	Weißklee	-	2	3
Veronica arvensis	Feld-Ehrenpreis	5	7	-
Veronica persica	Persischer Ehrenpreis	-	4	-
Vicia sativa	Saat-Wicke	-	-	2
Vicia tetrasperma	Viersamige Wicke	-	3	-
Viola arvensis	Acker-Stiefmütterchen	-	3	4

Feld 11
STRASSL, Gschwendt
=====

Wie im Vorjahr ist bei diesem Feld nur ein ca. 50 Meter langer Randstreifen gültig, der dafür aber in ca. 6-7 Metern Breite weder gespritzt noch gedüngt wurde. Die drei anderen Seiten wurden mit Herbiziden behandelt (geringere Prämie !).

Im Mai lassen sich bedingt durch das Sommergetreide (Hafer) noch keine genauen Häufigkeitsangaben machen, die Wildkräuter sind noch sehr klein.

In der Folge zeigt sich, daß es zu einer optisch unauffälligen Verkrautung mit vorwiegend kleinwüchsigen, bodenbedeckenden Arten kommt, die sich aber auch in Grenzen hält.

Bedingt durch die geringe Blütenanzahl werden hier nur wenige Insekten angelockt.

Die Anzahl der Wildkrautarten ist im Vergleich zum Vorjahr von 23 auf 36 zwar stark gestiegen, die Individuenzahl der einzelnen Arten ist aber bestenfalls gleichgeblieben, wenn nicht zurückgegangen.

Im Randstreifen weist der Hafer ein deutlich geringeres Wachstum auf.

Eine vermutliche Ursache dürfte nicht die fehlende Düngung, sondern der extrem magere, sandige Boden dicht neben dem Wald sein.

Nach momentanen Gesichtspunkten wären bei einer echten Förderung solche Felder mit Vorsicht zu genießen !

Feld Nr. 12

Jahr 1990

Besitzer: Gottfried DAMBERGER

Kontrolle: Franz EXENSCHLÄGER

Kulturart: Hafer (Sommergetreide)

Bewirtschaftung der Nachbargrundstücke:

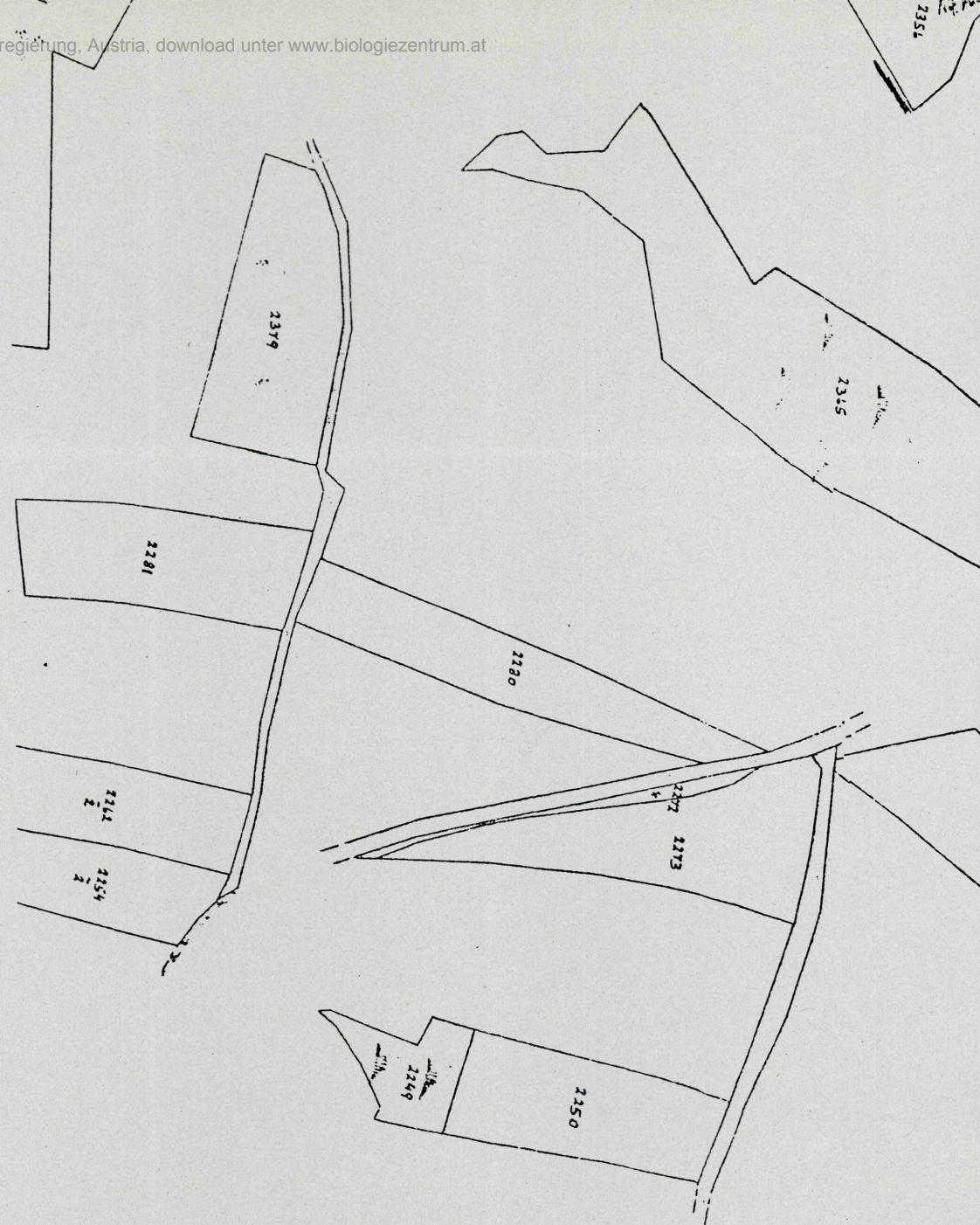
1. Längsseite: 1,5 m breiter Rain
2. Längsseite: 1 m breiter Wiesenstreifen,
anschl. Biofeld
1. Breitseite: Wiese
2. Breitseite: Feldweg

Feldgröße: 0,55 Hektar

Grundstücks-Nr.: 2.250

Hektarsatz: 7.080

Konto Nr.: 12963 bei Bankleitzahl 34152



Feld 12
DAMBERGER, Püreth

		24.5.	19.6.	15.7.
<i>Achillea millefolium</i>	Gemeine Schafgarbe	1	3	3
<i>Anthemis arvensis</i>	Acker-Hundskamille	5	6	6
<i>Apera spica-venti</i>	Gemeiner Windhalm	3	3	3
<i>Aphanes arvensis</i>	Acker-Frauenmantel	-	5	4
<i>Arabidopsis thaliana</i>	Acker-Schmalwand	3	-	-
<i>Capsella bursa-pastoris</i>	Gemeines Hirtentäschelkraut	2	2	-
<i>Cerastium vulgatum</i>	Gemeines Hornkraut	2	-	-
<i>Cirsium arvense</i>	Acker-Kratzdistel	5	5	6
<i>Convolvulus arvensis</i>	Acker-Winde	-	-	3
<i>Equisetum arvense</i>	Acker-Schachtelhalm	4	4	3
<i>Fallopia convolvulus</i>	Windenknöterich	-	4	4
<i>Galeopsis tetrahit</i>	Gemeiner Hohlzahn	-	2	5
<i>Galium aparine</i>	Kletten-Labkraut	3	4	4
<i>Hieracium umbellatum</i>	Dolden-Habichtskraut	-	-	2
<i>Lamium purpureum</i>	Rote Taubnessel	2	-	-
<i>Lapsana communis</i>	Rainkohl	-	-	3
<i>Matricaria inodora</i>	Geruchlose Kamille	5	6	6
<i>Matricaria matricarioides</i>	Strahlenlose Kamille	2	3	3
<i>Myosotis arvensis</i>	Acker-Vergißmeinnicht	-	5	5
<i>Polygonum lapathifolium</i>	Ampfer-Knöterich	-	3	3
<i>Rumex crispus</i>	Krauser Ampfer	-	1	2
<i>Sherardia arvensis</i>	Ackerröte	-	3	3
<i>Spergula arvensis</i>	Acker-Spergel	6	7	7
<i>Stellaria media</i>	Vogelmiere	5	5	3
<i>Taraxacum officinale</i>	Gemeiner Löwenzahn	2	2	-
<i>Trifolium repens</i>	Weißklee	-	2	3
<i>Veronica persica</i>	Persischer Ehrenpreis	3	3	-
<i>Vicia cracca</i>	Vogelwicke	-	2	-
<i>Vicia sativa</i>	Saatwicke	5	5	6
<i>Vicia tetrasperma</i>	Viersamige Wicke	-	3	5
<i>Viola arvensis</i>	Acker-Stiefmütterchen	-	-	3
<i>Ranunculus repens</i>	Kriechender Hahnenfuß	2	-	-
<i>Raphanus raphanistrum</i>	Hederich	5	7	7

Feld 12
DAMBERGER, Püreth
=====

Durch das Sommergetreide läßt sich anfangs das Maß der Verunkrautung noch nicht genau erkennen, auch im Juni sind die Wildkräuter optisch nicht ganz so auffällig wie im Vorjahr (Kamille ist noch nicht voll aufgeblüht ...), obwohl die Verkrautung eher zugenommen hat.

Es zeigt sich deutlich, daß ein Feld mit Wintergetreide biologisch wertvoller ist als eines mit Sommergetreide.

Wie im Vorjahr ist auch heuer am stärksten die Breitseite 1 verkrautet, doch auch die übrigen Randstreifen weisen eine starke Verkrautung auf. Das Feldinnere ist großteils wildkrautfrei, lediglich die Wickenarten setzen sich auch hier durch.

Der Hafer erreicht auch am Rand seine volle Höhe und Dichte, jedoch können leichte Schwierigkeiten beim Mähdreschereinsatz auftreten.

Trotz ungefähr gleichbleibender Wildkrautarten hat heuer die Verkrautung leicht zugenommen (speziell durch viele bodendeckende Arten).

Insektenleben: tritt heuer erst Anfang-Mitte Juni massiv auf;
ab diesem Zeitpunkt bis Mitte Juli biologisch hochwertvoll;
kleiner Auszug einer Bestandsaufnahme:

Kohlweißling, Ochsenauge, div. Wanzen, Schwebfliegen,
Bienen, Hummeln, Marienkäfer, Soldatenkäfer ...

Ab Mitte Juli nimmt die Zahl der blütensuchenden Insektenarten rasch ab, da bereits ein Großteil der Wildkrautarten verblüht ist!

Feld Nr. 13

Jahr 1990

Besitzer: Johann BASCHINGER, Oed

Kontrolle: Franz EXENSCHLÄGER

Kulturart: Klee

Bewirtschaftung der Nachbargrundstücke:

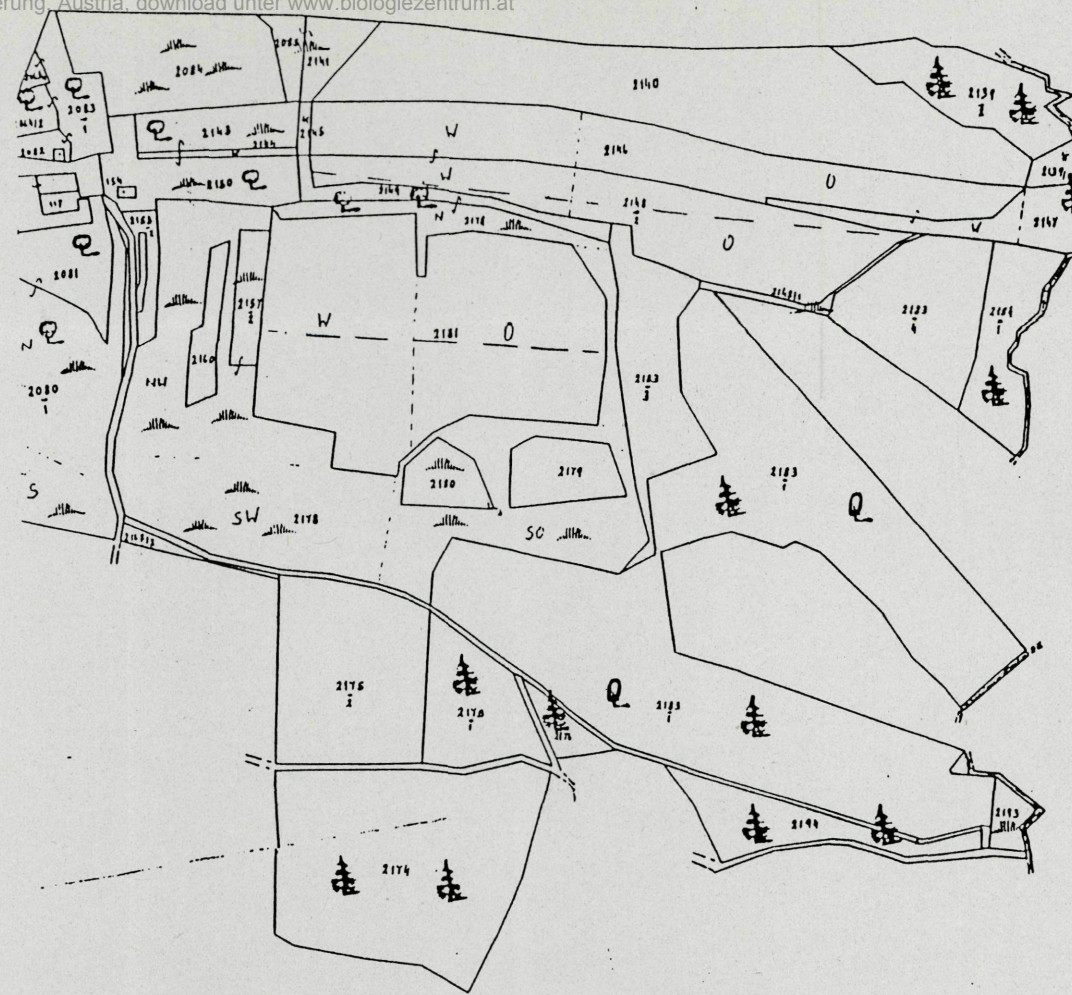
- 1.Längsseite: Roggenfeld (direkte Grenze)
- 2.Längsseite: Maisfeld (direkte Grenze)
- 1.Breitseite: Wiese
- 2.Breitseite: Wald

Feldgröße: 0,26 Hektar

Grundstücks-Nr.: 2148

Hektarsatz: 7.888

Konto Nr.: 10710 bei Bankleitzahl 34152



Feld 13

BASCHINGER, Oed

		5. Mai
Anthemis arvensis	Acker-Hundskamille	5
Apera spica-venti	Gemeiner Windhalm	6
Arabidopsis thaliana	Acker-Schmalwand	6
Bellis perennis	Gänseblümchen	2
Capsella bursa-pastoris	Gemeines Hirtentäschelkraut	4
Equisetum arvense	Acker-Schachtelhalm	3
Lamium purpureum	Rote Taubnessel	1
Matricaria inodora	Geruchlose Kamille	2
Myosotis arvensis	Acker-Vergißmeinnicht	1
Stellaria media	Vogelmiere	5
Taraxacum officinale	Gemeiner Löwenzahn	5
Veronica arvensis	Feld-Ehrenpreis	5
Veronica persica	Persischer Ehrenpreis	3
Veronica serpyllifolia	Quendel-Ehrenpreis	4
Vicia sativa	Saatwicke	1
Viola arvensis	Acker-Stiefmütterchen	3

Die Kulturart Klee wurde bereits im Mai auch an den Randstreifen gemäht, dadurch kann nur eine Bewertung gemacht werden (nach echten Förderungskriterien wäre eine Ausgleichszahlung nicht gerechtfertigt).

Gegenüber Vergleichsfeldern ist ein schwaches Kleewachstum, jedoch eine relativ starke Verunkrautung festzustellen, speziell im unteren Bereich in Richtung Breitseite 2.

Feld Nr. 14

Jahr 1990

Besitzer: Johann BASCHINGER, Oed

Kontrolle: Franz EXENSCHLÄGER

Kulturart: Klee

Bewirtschaftung der Nachbargrundstücke:

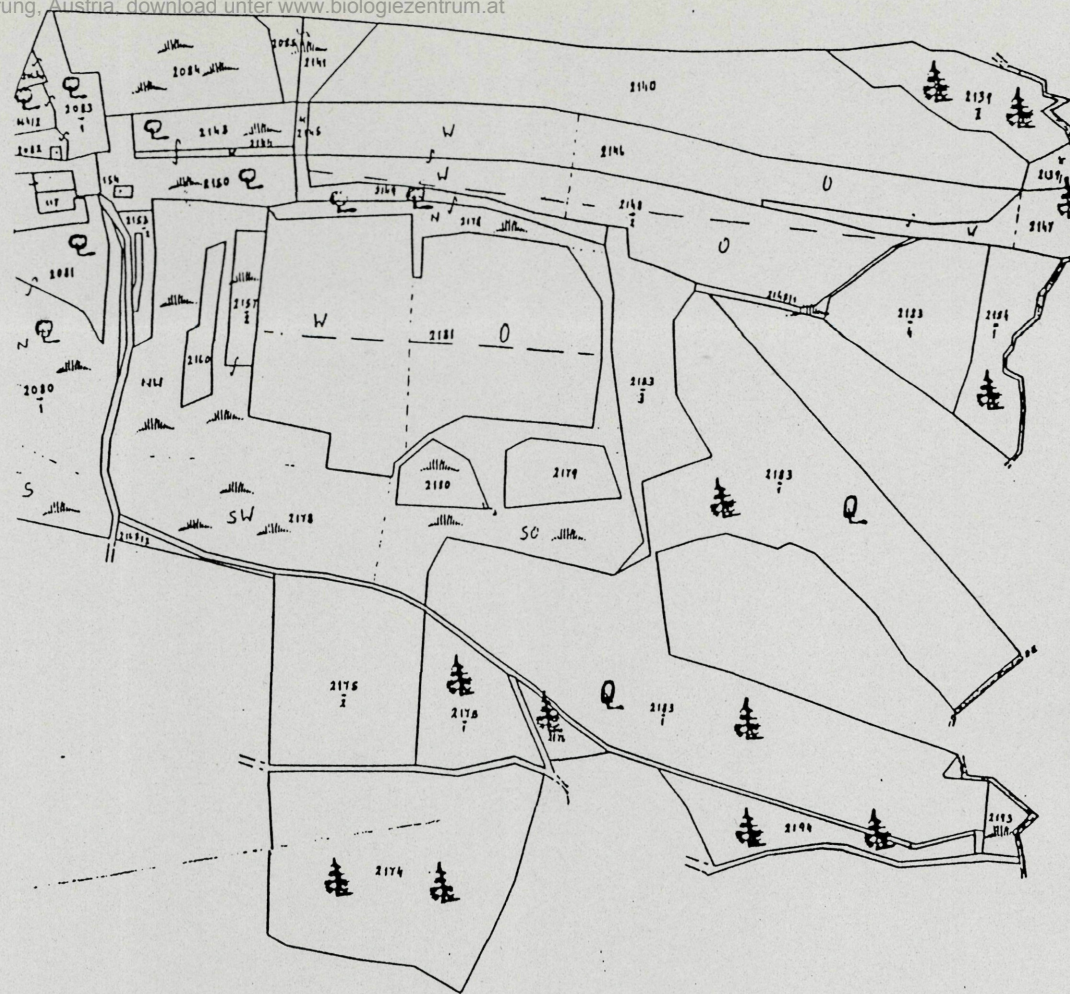
1. Längsseite: Roggenfeld (direkte Grenze)
2. Längsseite: Wiese gemäht
1. Breitseite: Wiese gemäht
2. Breitseite: Wiese gemäht

Feldgröße: 1,00 Hektar

Grundstücks-Nr.: 2181

Hektarsatz: 7.888

Konto Nr.: 10710 bei Bankleitzahl 34152



Feld 14
BASCHINGER, Oed

		5. Mai
Anthemis arvensis	Acker-Hundskamille	4
Apera spica-venti	Gemeiner Windhalm	5
Arabidopsis thaliana	Acker-Schmalwand	5
Bellis perennis	Gänseblümchen	1
Capsella bursa-pastoris	Gemeines Hirtentäschelkraut	4
Cerastium vulgatum	Gemeines Hornkraut	5
Equisetum arvense	Acker-Schachtelhalm	5
Lamium purpureum	Rote Taubnessel	2
Matricaria inodora	Geruchlose Kamille	2
Myosotis arvensis	Acker-Vergißmeinnicht	1
Ranunculus acris	Scharfer Hahnenfuß	1
Rumex acetosella	Kleiner Ampfer	2
Sonchus arvensis	Acker-Gänsedistel (Blätter)	2
Stellaria media	Vogelmiere	2
Taraxacum officinale	Gemeiner Löwenzahn	3
Veronica arvensis	Feld-Ehrenpreis	4
Veronica persica	Persischer Ehrenpreis	2
Veronica serpyllifolia	Quendel-Ehrenpreis	2
Vicia sativa	Saatwicke	1

Durch die frühe Mahd der Kulturart Klee gegen Ende Mai kann nur eine Bestandsaufnahme zur Wertung herangezogen werden.

Die Randstreifen weisen nur eine geringe Verkrautung auf, speziell die Längsseiten sind fast völlig unkrautfrei. Vom rasch wachsenden Klee wird bereits sehr viel unterdrückt.

Feld Nr. 15 Jahr 1990

Besitzer: Johann BASCHINGER, Oed

Kontrolle: Franz EXENSCHLÄGER

Kulturart: Hafer (Sommergetreide)

Bewirtschaftung der Nachbargrundstücke:

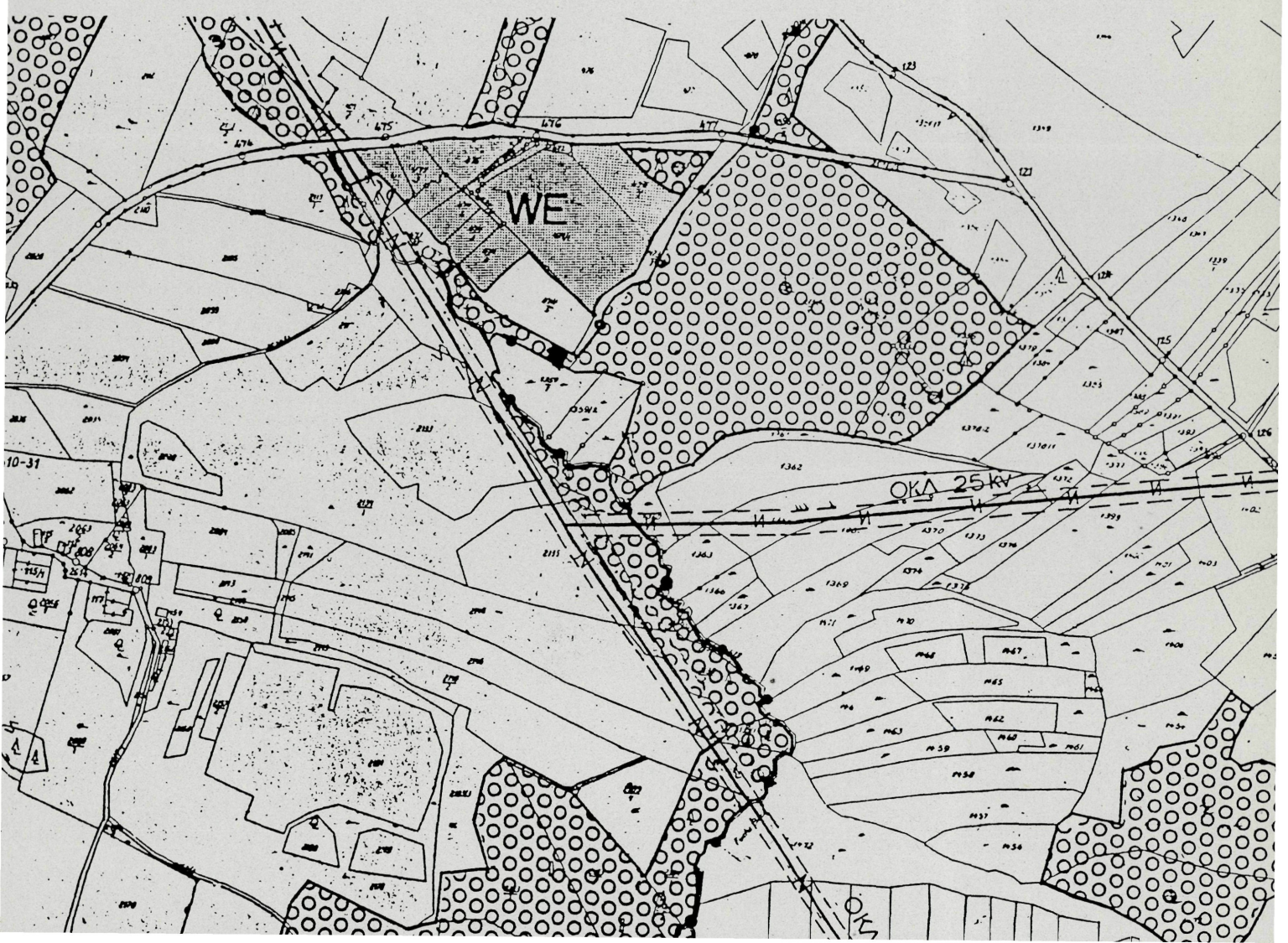
- 1. Längsseite: Wiese ungemäht, anschl. Wald
- 2. Längsseite: Wiesenweg
- 1. Breitseite: Wiese gemäht
- 2. Breitseite: Wiese ungemäht

Feldgröße: 0,50 Hektar

Grundstücks-Nr.: 1362

Hektarsatz: 7.888

Konto Nr.: 10710 bei Bankleitzahl 34152



Feld 15

BASCHINGER, Oed

		19.5.	19.6.	15.7.
<i>Achillea millefolium</i>	Gemeine Schafgarbe	-	3	4
<i>Anagallis arvensis</i>	Acker-Gauchheil	-	3	5
<i>Anthemis arvensis</i>	Acker-Hundskamille	5	5	5
<i>Apera spica-venti</i>	Gemeiner Windhalm	-	3	5
<i>Aphanes arvensis</i>	Acker-Frauenmantel	-	6	6
<i>Arabidopsis thaliana</i>	Acker-Schmalwand	3	-	-
<i>Capsella bursa-pastoris</i>	Gemeines Hirtentäschelkraut	3	3	-
<i>Centaurea scabiosa</i>	Skabiosen-Flockenblume	-	-	1
<i>Cerastium vulgatum</i>	Gemeines Hornkraut	2	-	-
<i>Cirsium arvense</i>	Acker-Kratzdistel	5	5	5
<i>Convolvulus arvensis</i>	Acker-Winde	-	-	2
<i>Equisetum arvense</i>	Acker-Schachtelhalm	5	4	4
<i>Erysimum cheiranthoides</i>	Acker-Schöterich	-	-	2
<i>Fallopia convolvulus</i>	Windenknöterich	-	4	4
<i>Galeopsis tetrahit</i>	Gemeiner Hohlzahn	-	-	3
<i>Galium aparine</i>	Kletten-Labkraut	2	4	3
<i>Hieracium umbellatum</i>	Dolden-Habichtskraut	-	-	3
<i>Lamium purpureum</i>	Rote Taubnessel	1	-	-
<i>Lapsana communis</i>	Rainkohl	-	3	4
<i>Matricaria inodora</i>	Geruchlose Kamille	-	4	4
<i>Myosotis arvensis</i>	Acker-Vergißmeinnicht	-	5	6
<i>Oxalis europaea</i>	Europäischer Sauerklee	-	2	3
<i>Polygonum lapathifolium</i>	Ampfer-Knöterich	-	-	3
<i>Prunella grandiflora</i>	Große Brunelle	-	-	2
<i>Ranunculus repens</i>	Kriechender Hahnenfuß	2	-	-
<i>Raphanus raphanistrum</i>	Hederich	-	-	2
<i>Sherardia arvensis</i>	Ackerröte	-	5	-
<i>Spergula arvensis</i>	Acker-Spergel	6	7	7
<i>Stellaria graminea</i>	Gras-Sternmiere	-	4	4
<i>Stellaria media</i>	Vogelmiere	2	-	-
<i>Taraxacum officinale</i>	Gemeiner Löwenzahn	2	2	2
<i>Thlaspi arvense</i>	Acker-Hellerkraut	2	-	-
<i>Trifolium repens</i>	Weißklee	-	2	2

		19.5.	19.6.	15.7.
Veronica arvensis	Feld-Ehrenpreis	2	3	3
Veronica persica	Persischer Ehrenpreis	2	2	-
Veronica serpyllifolia	Quendel-Ehrenpreis	2	-	-
Vicia articulata	Einblütige Wicke	-	-	2
Vicia sativa	Saat-Wicke	2	4	4
Vicia tetrasperma	Viersamige Wicke	-	2	4
Viola arvensis	Acker-Stiefmütterchen	2	3	3

Feld 15
BASCHINGER, Oed
=====

Das Maß der Verunkrautung ist auch hier im Mai noch nicht genau zu erkennen, da es sich bei der Kulturart um Sommergetreide (Hafer) handelt. Erst in der Folge zeigt sich, daß die Randstreifen mäßig, stellenweise stark verkrautet sind.

Bezogen auf die Wildkrautarten zeigt sich gegenüber dem Vorjahr wenig Veränderung, eventuell hat die Verkrautung leicht zugenommen.

Mit Sicherheit gesteigert hat sich das Insektenleben, das hier eine erstaunliche Vielfalt zeigt: Heuschrecken, Heupferde, Schwebfliegen, Schmetterlinge, Weberknechte, Marienkäfer, Bienen ...

Im besonderen fällt die hohe Zahl der Heuschrecken im Randbereich des Feldes auf.

Der Hafer erreicht auch in den Randstreifen seine volle Höhe, jedoch sicher nicht die Dichte wie im Feldinneren, was zu eventuellen Ernteeinbußen führen kann.

Im übrigen ähnelt diese Kurzübersicht sehr stark der des Vorjahres.