

Correzione - Aggiornamento

Consistenza, distribuzione e dinamica di popolazione di *Myricaria germanica* (L.) Desv. nella Regione Trentino-Alto Adige/Südtirol

Nella realizzazione della ricerca delle popolazioni di *Myricaria germanica* nella Regione Trentino-Alto Adige/Südtirol, nonostante l'impegno e gli sforzi profusi, resi difficoltosi dalla variabilità geomorfologica dell'ambiente fluviale, inevitabilmente c'era il rischio di incorrere in qualche imprecisione o svista, di cui si riporta, nel presente articolo, la correzione. Inoltre, nuovi rilevamenti condotti nel 2015 e le mutate condizioni ecologiche dell'ambiente fluviale hanno determinato la necessità di aggiornare, col presente articolo, i dati già pubblicati nel 2014. La corretta interpretazione delle correzioni e degli aggiornamenti va compiuta facendo riferimento a MICHIELON & SITZIA (2014).

Correzione: Dobbiaco / Toblach, Torrente Rienza / Rienz, Biotopo Peagnaue

Basandosi sulle indicazioni ricevute, che riportavano una errata quota del sito di 1250 m, si era rilevato il Torrente Rienza / Rienz e la Val di Landro / Höhlensteintal nel tratto compreso tra il Lago di Dobbiaco / Toblacher See (1259 m) e il ponte di Seghe / Saghäuser (1220 m), al di fuori dell'area del Biotopo Peagnaue, senza trovare nessuna pianta di *M. germanica*.

La conclusione che *M. germanica* non è presente nel Biotopo Peagnaue è errata.

(Segnalazione di: Maria Luise Kiem, Ripartizione 28.4 Ufficio Ecologia del paesaggio / Amt für Landschaftsökologie, Provincia Autonoma di Bolzano / Autonome Provinz Bozen)

A Dobbiaco / Toblach, all'inizio della Val di Landro / Höhlensteintal, a valle del ponte di Seghe / Saghäuser (1220 m), il Torrente Rienza / Rienz scorre in una piana alluvionale, formando un'ampia zona paludosa, con vari rami laterali e sorgenti, che costituisce il Biotopo Peagnaue, di 16,92 ettari di superficie, che si estende fino a quota 1200 m. L'area è oggi interessata da un progressivo processo di imboschimento.

In passato *M. germanica* risultava presente su banchi di ghiaia negli anni '80 del secolo scorso, negli anni '90 la mancanza di condizioni dinamiche avevano determinato lo sviluppo di salici e il progressivo deperimento di *M. germanica*, e nelle estati del 1995-1996 erano state trovate piante isolate di *M. germanica* non fiorite (BACHMANN 1997).

Lungo l'alveo principale del Torrente Rienza / Rienz sono state trovate complessivamente 44 piante, non tutte fiorite. Le piante, per lo più vecchie, sono ancora vitali, grazie anche a una scarsa crescita di salici. A quota 1205 m sono state trovate: in riva destra 20 piante vecchie; 50 m più a valle, in riva destra, 4 piante striminzite; 3 piante in un'area umida interna alla riva destra; 60 m più a valle, 5 piante parzialmente sommerse a monte di un'isola fluviale in fase di erosione, 10 piante sull'isola fluviale; 50 m più a valle, in riva sinistra, 2 piante (13/07/2015).

Il sito resta deperente, anche se non sembra destinato a scomparire in breve tempo.

Indirizzo degli autori

Bruno Michielon
Università degli Studi di Padova - Dipartimento Territorio e Sistemi Agro-forestali
Viale dell'Università, 16
35020 Legnaro (PD)
brunomi57@libero.it

Tommaso Sitzia
Università degli Studi di Padova - Dipartimento Territorio e Sistemi Agro-forestali
Viale dell'Università, 16
35020 Legnaro (PD)
tommaso.sitzia@unipd.it

Tab. 1: Situazione attuale della stazione di Dobbiaco/Toblach, Biotopo Peagnaue. Per le Coordinate Geografiche: P: pianta o piccolo gruppo di piante.

	Comune Località	Coordinate Geografiche WGS 84	Corso d'acqua	Altitudine (m s.l.m.)	Situazione attuale	Consistenza	Trend
20	Dobbiaco/Toblach Biotopo Peagnaue	P 12° 13' 04.4" E 46° 43' 14.3" N P 12° 13' 03.5" E 46° 43' 17.6" N	Torrente Rienza/ Rienz	1205	Deperente	44	

Tab. 2: Confronto per le 11 stazioni descritte da Bachmann (1997) tra la situazione del 1995-96 e quella attuale (2012-15). Stazione di Dobbiaco/Toblach, Biotopo Peagnaue. Il numero di cerchi è proporzionale al grado di possibilità di sopravvivenza (1-4) di Bachmann.

	Comune	Località	Corso d'acqua	Possibilità di sopravvivenza 1995-1996 (Bachmann)	Possibilità di sopravvivenza 2012-2015	Trend
5	Dobbiaco/Toblach	Biotopo Peagnaue	Torrente Rienza/Rienz	●	●	☹

Correzione: Moso in Passiria / Moos in Passeiertal, località Plan / Pfelders, Rio di Plan / Pfelderer Bach

Sito di Moso in Passiria / Moos in Passeiertal, Plan/Pfelders, Rio di Plan / Pfelderer Bach, a quota 1590 m s.l.m.. le Coordinate Geografiche WGS 84 corrette sono:

11° 05' 39.5" E 46° 47' 55.9" N

(Segnalazione di Helmut Kudrnovsky della Università di Vienna / Universität Wien)

Correzione: Sarentino / Sarntal, località Rio Bianco / Weißenbach, Torrente Talvera / Talfer, SIC Biotopo Gisser Auen

Sito di Sarentino / Sarntal, località Rio Bianco / Weißenbach, Biotopo Gisser Auen, sul Torrente Talvera / Talfer, quota 1310-1295 m.

Nell'area a valle di HeiShof, sulla riva destra, dove la palude è diventata per lo più un'area prativa pascolata, e veniva segnalata la presenza di esemplari adulti isolati (BACHMANN 1997), vi è la presenza di 5 vecchie tamerici (anziché di una) (21/07/2015). A valle del ponte, le condizioni favorevoli dell'alveo hanno consentito l'insediamento di 600 piante adulte (anziché 500) e 50 giovani.

Aggiornamento: Stelvio / Stilfs, località Gomagoi, Rio Trafoi / Trafoier Bach

A Stelvio / Stilfs, località Gomagoi, sul Rio Trafoi / Trafoier Bach, 0,6 km SW da Gomagoi, a monte dell'ex forte. Il sito, non descritto precedentemente, è stato individuato da Helmut Kudrnovsky (comunicazione personale) e successivamente segnalato da Thomas Wilhalm (01/08/2015).

Il sito si estende lungo l'alveo, per circa 500 m di lunghezza, caratterizzato dalla presenza di numerose briglie, tra quota 1290 e 1270 m. Su barre di sabbia e ghiaia, presenti lungo le rive e in mezzo all'alveo, in diversi piccoli gruppi, sono state trovate in totale 250 piante adulte e 300 giovani piantine, anche molto piccole. Il sito appare dinamico e vitale (25/10/2015).

Tab. 3: Situazione attuale della stazione di Stelvio / Stilfs, località Gomagoi. Per le Coordinate Geografiche: C: centro di un'area; A: limite a monte del corso d'acqua dell'area; B: limite a valle del corso d'acqua dell'area.

	Comune Località	Coordinate Geografiche WGS 84	Corso d'acqua	Altitudine (m s.l.m.)	Consistenza	Situazione attuale	Trend
	Stelvio/Stilfs Gomagoi	C 10° 32' 01.3" E 46° 34' 20.7" N A 10° 31' 50.9" E 46° 34' 15.5" N B 10° 32' 16.3" E 46° 34' 26.1" N	Rio Trafoi/ Trafoier Bach	1290-1270	250 + 300p	Dinamica	☺

Aggiornamento: Marleno / Marling, località Wartegg, Fiume Adige / Etsch

A Marleno / Marling, in località Wartegg, sul Fiume Adige / Etsch, a quota 295 m s.l.m., a monte del ponte stradale che collega Maia Bassa / Untermais con Marleno / Marling, a monte della centrale idroelettrica Hydros, 100 a monte di un canale in cemento, sulla riva destra in forte erosione, l'unica pianta isolata, che era stata trovata parzialmente sradicata (06/07/2013), è scomparsa a causa dell'erosione della riva (15/07/2015).

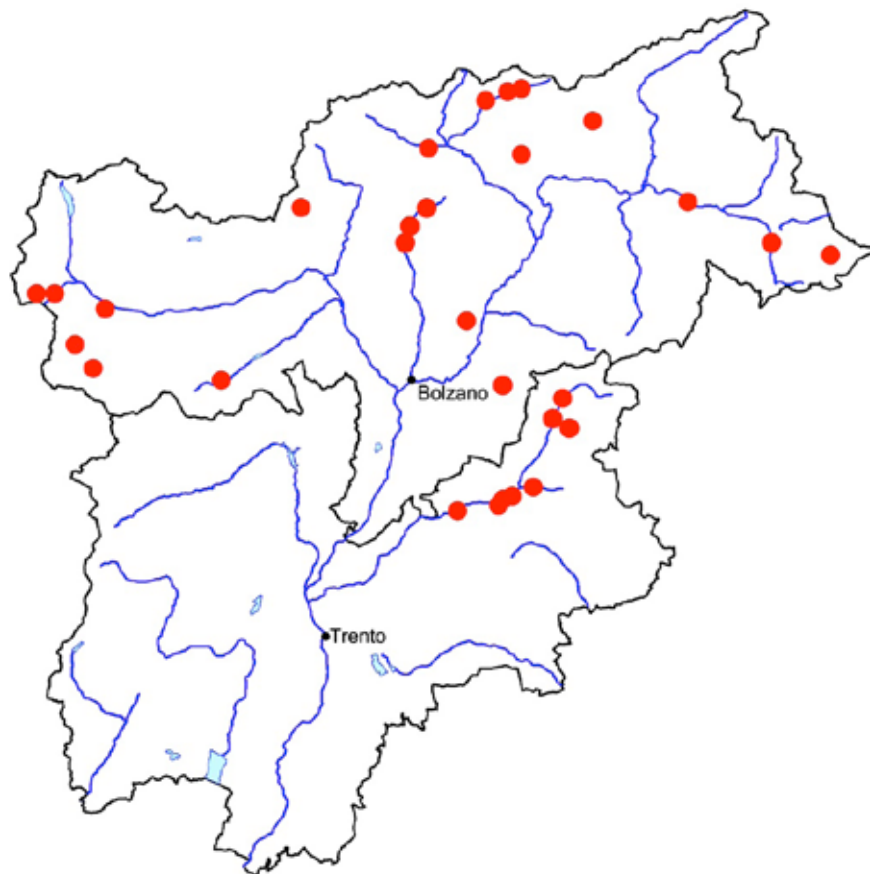


Fig. 1: Stazioni attuali di *Myricaria germanica* in Trentino-Alto Adige / Südtirol.

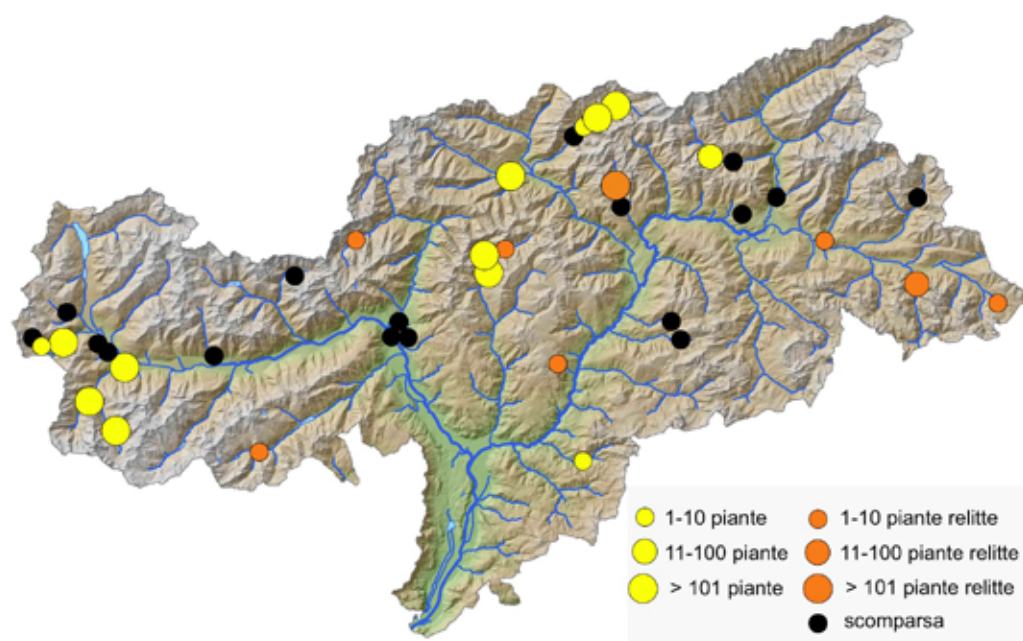


Fig. 2: Consistenza e distribuzione di *M. germanica* in Alto Adige / Südtirol - Provincia Autonoma di Bolzano / Autonome Provinz Bozen.

Bibliografia

- BACHMANN J., 1997: Ökologie und Verbreitung der Deutschen Tamariske (*Myricaria germanica* Desv.) in Südtirol und deren pflanzensoziologische Stellung. Diplomarbeit, Universität Wien, 92 pp.
- MICHIELON B. & SITZIA T., 2014: Consistenza, distribuzione e dinamica di popolazione di *Myricaria germanica* (L.) Desv. nella Regione Trentino-Alto Adige / Südtirol. Gredleriana, 14: 137-182.

ZOBODAT - www.zobodat.at

Zoologisch-Botanische Datenbank/Zoological-Botanical Database

Digitale Literatur/Digital Literature

Zeitschrift/Journal: [Gredleriana](#)

Jahr/Year: 2015

Band/Volume: [015](#)

Autor(en)/Author(s): Michielon Bruno, Sitzia Tommaso

Artikel/Article: [Consistenza, distribuzione e dinamica di popolazione di Myricaria germanica \(L.\) Desv. nella Regione Trentino-Alto Adige/Su?dtirol 121-124](#)