

HEDWIGIA.



Organ für Kryptogamenkunde

nebst

Repertorium für kryptog. Literatur.

Redigirt von Prof. Dr. K. Prantl.

1889.

September u. October.

Heft 5.

Exotische Ascomyceten.

Von Dr. H. Rehm.

Mit Tafel V — VII.

In der Ueberzeugung, dass es nothwendig ist, für gar viele Arten exotischer Ascomyceten zu ihren von den betreffenden Autoren gegebenen, von Saccardo in seiner Sylloge mit grossen Mühen aus ganz zerstreuter und den Meisten unzugänglicher Litteratur zusammengestellten Beschreibungen Ergänzungen insbesondere über die Beschaffenheit der Fruchtschicht zu bekommen und damit zur richtigeren und leichteren Bestimmung der Arten selbst zu gelangen, werde ich versuchen, die mir zugehenden exotischen Ascomyceten in dieser Richtung vergleichend zu bearbeiten. Die Schwierigkeit ist gross und ich zweifle nicht, dass meine Arbeit auch manches Irrthümliche enthalten wird, dessen Berichtigung dann von anderer berufener Seite gewiss rasch erfolgt. Zur möglichen Vergleichung sollen von den einzelnen Arten genaue Zeichnungen beigegeben werden.

Den Anfang machen eine Anzahl Arten, welche mir aus den Sammlungen des kgl. bot. Gartens zu Berlin durch Herrn Dr. Hennings gütigst zur Verfügung gestellt worden sind.

I.

1. *Xylaria globosa* (Fr. nov. symb. p. 130 sub *Hypoxyton*) Cooke in Grevillea XI p. 127.

Stromata irregulariter globosa, solitaria, primitus immersa, dein corticem perforantia et sessilia, stipite clavulaeformi immersa, extus atro-cinerea, tenuiter rugulosa, papillis paucis subconoideis, perspicue perforatis obsessa, 6—10 mm lat., 5—6 mm alta, intus albido-fibrosa. Perithecia monosticha,

pauca, c. 1 mm diam., subrotunda. Asci cylindracei, 8 spori. Sporidia fusiformia, recta vel subcurvata, nucleis oleosis magnis 1—2 praedita, fusca, 18—24 μ lg., 6—7 μ lata, 1 sticha.

In Palmario horti bot. reg. Berolinensis. Deebri 1886 leg. Dr. Hennings.

Tab. V, Fig. 1. a. stromata naturalis magnitudinis et formae; b. stroma clavulaeformiter immersum; c. ostiola perithecorum aucta; d. stroma persecatum; e. sporidia.

Secundum descriptionem apud Sacc. (Syll. Fung. I p. 373) *Xylarium* supra descriptam huc pertinere verisimile est, quamquam sporarum magnitudo nusquam commemorata sit. *Xylaria* haec insignis est stromatibus distincte per corticem erumpentibus et clavaeformiter immersis, intus albido-suberoso-fibrosis. Perithecia plane immersa et perinagna sunt, extus papillula subconioidea poro conspicuo pertusa instructa.

2. *Xylaria Duchassaingii* Rehm nov. spec.

Stromata suberosa, erecta. Clavula subrotunda, undulata et subcompressa, nigrofusca, intus pallescens, 2 cm alt., 1½ cm lat. Stipite cylindrico, nigrofusco, recto, glabro, 1 cm lg., 2—3 mm lat. Perithecia globosa, monostiche immersa, ostioliis semiglobosis, nigris, poro conspicuo pertusis subprominentia. Asci cylindracei, longissimi, 8 spori. Sporidia fusiformia, recta vel subcurvata, 1 cellularia, nucleo 1 centrali magno praedita, fusca, 18—21 μ lg., 5—7 μ lat., monosticha. Porus ascorum J. valde coerulee tingitur.

In ligno? Guadeloupe. leg. Duchassaing.

Ex herb. mus. bot. reg. Berol. comm. Dr. Hennings.

Tab. V, Fig. 2. a. stroma naturalis magnitudinis et formae; b. ostiola perithecorum aucta; c. sporidia.

Nusquam inveni speciem similem descriptam, itaque novam existimo.

3. *Xylaria microceras* (Mont. ann. nat. 1840 XIII p. 348 t. 9 f. 4. sub *Hypoxyton*) Berk. Cub. Fung. 803. cfr. Sacc. syll. f. I p. 321.

var. *sulfurella* Rehm.

Stromata caespitose-aggregata, simplicia, cylindrica, corniformia, obtusa, vix stipitata, rugulosa, atra, longitudinaliter sulfureo-obducta et atro-striatula, glabra, 2,5—3 cm alt., 4—5 mm lat. Perithecia globosa, immersa, magna, superficiem stromatis protuberantia, papillis nigris vix conspicuis. Asci cylindracei, apice incrassati, c. 150 μ longi, 6—8 μ lat., 8 spori. Sporidia elliptica, plerumque

subcurvata, fusca, 1 cellularia, guttula oleosa 1 centrali, magna praedita, 7—8 μ lg., 3,5 μ lat., 1 sticha.

St. Domingo. leg. Duchassaing.

Ex herb. mus. bot. reg. Berol. comm. Dr. Hennings.

Tab. V, Fig. 3. a. stromata naturalis formae et magnitudinis; b. sporidia.

Verisimiliter haec *Xylaria* varietas *Xylariae microceras* (Mont.) existimanda est secundum ejus descriptionem apud Sacc. l. c. datam. Sane vero speciem illam modo 15 mm alt., 1 mm cr., extus albido-conspersam esse sporidiaque a Sacc. 10 μ lg., a Cooke in Grevillea XI 12 μ lg., 4 μ lat. dicuntur.

4. *Xylaria obtusissima* (Berk. Fung. St. Doming. p. 11 sub *Sphaeria*) Sacc. syll. f. I p. 318.

var. *Eggersii* Rehm.

Stromata caespitose basi congregata, erecta, elliptico-clavata, obtusa, haud stipitata, medio valde compressa, itaque lamellaria, subglabra, fusconigra, fere cornea, intus atra, —5 cm longa, 2 cm lat., 3—4 mm crass. Perithecia immersa, monosticha, globosa, papillis rotundis minimis, nudo oculo vix conspicuis, superficiem stromatis punctulantibus. Asci cylindracei, longissimi, 8 spori. Sporidia fusiformia, subcurvata, 1 cellularia, utraque apice nucleolo oleoso 1 instructa, fusca, 9—10 μ lg., 3 μ lat. Porus ascorum J. coerulee tingitur.

St. Domingo. 7. Juli 1887 leg. Eggers.

Ex herb. mus. bot. reg. Berol. comm. Dr. Hennings.

Tab. V, Fig. 4. a. stromata naturalis formae et magnitudinis; b. sporidium.

Descriptio *Xylariae obtusissimae* apud Sacc. l. c. tam insufficiens ad destinandam speciem, ut dubitari possit, quin allata exemplaria huc pertineant. Sed et utraque exemplaria ab insula Domingo apportata sunt et ab el. Cookeo sporidia exemplaris sui 10—12 μ longa, 3,5 lata dicuntur. Inprimis notabilia sunt hujus fungi ascomata longitudinaliter impressa, itaque laminaria. Secundum crescendi modum ad subgenus *X. polymorpha* appertinet.

5. *Xylaria Lingua* (Lev. ann. sc. nat. III. 1845 p. 41 sub *Sphaeria*) Fries nov. symb. p. 126. — cfr. Sacc. syll. f. I p. 318.

Stromata erecta, linguaeformia, lateraliter compressa, subobtusa, in stipitem abeuntia, suberosa, humida fusco nigra. Clavula humida longitudinaliter subcorrugata, 7 cm long., 2 cm diam., superficie minutissime perithecorum plane

immersorum papillulis punctulata. Stipite 3 cm longo, 12 mm lat., 7 mm crasso, longitudinaliter compresso, basi subdilatato. Stromate sicco morchellaeformiter, longitudinaliter et transverse plicato, fuscoaeneo. Perithecia monostiche in stromate extus nigro, intus albido immersa, gregaria, mediocria, globosa, papillula conoidea minima protuberantia. Asci cylindranei, c. 180 μ lg., 10 μ lat., 8 spori. Sporidia fusiformia, recta vel subcurvata, 1 cellularia, nucleis oleosis magnis 1—2 instructa, fusca, 18—21 μ lg., 6—7 μ lat., 1 sticha. Paraphyses filiformes, septatae, 4—5 μ cr. Jodii ope porus valde coeruleoescit.

Ad lignum. Java. leg. Prof. Comes de Solms-Laubach.

Ex herb. mus. bot. Berol. comm. Dr. Hennings.

Tab. V, Fig. 5. a. stromata naturalis magnitudinis et formae; b. sporidia.

Secundum mancam descriptionem, qua uti poteram, incertus haereo, an revera hoc exemplar ad *X. Lingua* pertineat, inprimis propter superficiem haud pure nigram, in statu sicco vel fusco-flavam et profunde rugulosam, ita ut valde ad *X. Gomphos* Fr. (cfr. Sacc. syll. f. I. p. 316) accedat. Sed haec *Xylaria* superficie piceo nigra, splendente certe ab exemplare meo plane abhorret.

6. *Xylaria* Novo-Guinensis Rehm nov. spec.

Stroma erectum, suberosum. Clavula elliptico-linguaeformis, obtusa, medio longitudinaliter subcompressa et fissa, extus undulato-rugulosa, glabra, fusca, sensim in stipitem abiens, intus subpallida, 5 cm long., medio 1½ cm lat. Stipes morchellaeformiter, longitudinaliter rugulosus et sinuosus, fuscus, 2 cm long., —7 mm lat. Perithecia monostiche plane immersa, globosa, papillis rotundis, minimis protuberantia. Asci evanidi. Sporidia fusiformia, subcurvata, fusca, 1 cellularia, 18—21 μ long., 6—8 μ lat.

Nova Guinea german. leg. Hollrup 1887.

Ex herb. mus. bot. reg. Berol. comm. Dr. Hennings.

Tab. V, Fig. 6. a. stroma naturalis formae et magnitudinis; b. sporidium.

Externo habitu secundum descriptionem apud Sacc. syll. f. I p. 329 datam *Xylariae castoreae* Berk. fl. nov. Zel. I p. 204 t. CLX. f. 10 simillima, sed sporarum magnitudine diversa, ut ex descriptione in Journ. of Myc. III p. 112 plane elucet. Itaque nova species declaranda.

7. *Xylaria* retipes (Lev. ann. sc. nat. V. p. 257, 1846 sub *Sphaeria*) Fr. symb. p. 126. cfr. Sacc. syll. f. I. p. 319.

Stromata erecta, suberosa. Clavula cylindrica, apice obtusa, 4,5 cm long., —6 mm lat., fusconigra, valde corrugata. Stipite pluries contorto, 5 cm lg., 2—3 mm lat., fusconigro. Perithecia monostiche immersa, globosa, superficiem clavulae papillis hemiglobosis, nigris, minutis, haud perspicue ostiolatis ornantia. Asci cylindracei, apice truncati et incrassati, 8 spori. Sporidia monosticha, fusiformia, obtusa, subcurvata, fusca, 1 cellularia, 15—17 μ lg., 6—7 μ lat.

In Palmario horti bot. reg. Berol. crescentem comm. Dr. Hennings.

Tab. V, Fig. 7. a. stroma naturalis formae et magnitudinis; b. sporidium.

Nescio ad qualem adhuc descriptam speciem, nisi ad citatam noster fungus trahi possit, quamquam nusquam descriptio sporarum inveniri potest atque stipes glaber nec „alveolato-rugosus“ haud convenit. Sporarum magnitudine plane differt ab *X. nigripes*.

8. *Xylaria nigripes* Klotzsch. cfr. Cooke in Grevillea XI. p. 89 et Sacc. add. ad. Vol. I. XV.

Synon. sec. Cooke:

Xylaria escharoidea Berk. not. f. herb. Brit. Mus.
p. 385.

„ *piperiformis* Berk. Dec. 481.

„ *mutabilis* Curr.

„ *flagelliformis* Curr.

Stromata basi radicante conjuncta, simplicia, erecta, suberosa. Clavula cylindrica, apiculata, fertilis, —5 cm longa, —7 mm lat., glabra, pallide fusca, intus crassa, albidula. Stipite subcurvato, 3—5 cm long., 2—4 mm lat., subcylindrico, nigro, basi subdilatato. Perithecia monosticha, elliptica, sub cortice nidulantia et ostiolo minimo conoideo protuberantia. Asci cylindracei, teneri, 8 spori, —45 μ lg., 4,5—5 μ lat. Sporidia elliptica, plerumque subcurvata, 1-cellularia, fusca, 4 μ lg., 3 μ lat., monosticha. Paraphyses filiformes, longae. Porus J—.

Java, ad lignum.

Leg. Prof. Com. de Solms-Laubach. Ex herb. mus. bot. reg. Berol. comm. Dr. Hennings.

Tab. VI, Fig. 8. a. stromata naturalis formae et magnitudinis, * sterile; b. ostiola perithecorum; c. sporidia.

Vix dubitandum est, quin nomen supra huic *Xylariae* datum congruat et propter formam coloremque stromatis atque inprimis propter minutiem sporidiorum, quae apud Saccardo l. c. pro *X. piperiformis* 6 μ longa dicuntur.

9. *Xylaria grammica* Mont. syll. crypt. No. 680. —
cfr. Sacc. syll. f. II. p. 317.

Stromata clavaeformia, apice subacuminata et subcontorta, suberosa, fragilia, fuliginoso-atra, glabra. Clavula 5 cm longa, 17 mm lata, superiore tertia parte lineolis superficialiter impressis, vario modo anostomosantibus, inferiore parte longitudinaliter et parallele decurrentibus instructa, in stipitem sensim abiens. Stipite contorto et compresso, fusco atro, 9 cm lg., 5—7 mm lato, glabro. Perithecia in clavula intus nigra et subcava monostiche nidulantia, carbonacea, mediocria, in medio rimarum lineaeformium monostiche papillis acutis, nigris protuberantia. Asci et sporidia desunt.

Rio de Janeiro, Cascaduri, leg. Peckolt.

Ex herb. mus. bot. reg. Berol. comm. Dr. Hennings.

Tab. VI, Fig. 9. a. stroma naturalis magnitudinis et formae; b. et c. lineolae stromatis auctae cum ostiolis perithecorum.

Superficies clavularum longe stipitatarum subtilissime lineolata hanc *Xylariam* prae ceteris eximiam praebet atque exemplar meum egregium plane congruit cum descriptione a Sacc. l. c. data.

10. *Xylaria biceps* Speg. fung. arg. pug. IV. No. 137.
— cfr. Sacc. syll. f. I p. 315.

f. botryosa Rehm.

Differt a forma normali clavulis in quoque ramulo 4—6 sessilibus, liberis vel subconnatis; ceterum plane congruit cum descriptione l. c. data. Asci subfusiforme-cylindracei, apice valde incrassati. Porus J. valde coerulee tingitur.

Ad truncum, in quo Polypodium quoddam 1888 ex regione Camerunensi importatum cultivatur in horto bot. reg. Berolinensi.

Benevole misit Dr. Hennings.

Fungus conidiferus mense Aprili, ascophorus prima die mensis Junii 1889 lectus.

Tab. VII, Fig. 10. a. fungus conidiferus, apice roseo-albus; b. fungus ascophorus; c. ramulus ascophorus; d. sporidia; a. et b. naturalis magnitudinis, c. et d. aucta.

Xylaria haec forma clavularum congregatarum et subconnatarum insignis longe distat ab omnibus adhuc descriptis et solum cum *X. biceps* Speg. conjungi potest.

11. *Camillea Sagraeana* (Mont. Cub. p. 341 tab. XII. f. 4. sub *Hypoxyton*) Berk. et Cooke Exotic Fungi p. 285.
— cfr. Sacc. syll. f. I p. 348.

Stromata caespitose connata, erecta, elongato-obovoidea, basi crassa conjuncta, sessilia, medio circulariter constricta,

apice obtuse conoidea ibique minutissime punctulata, carbonacea, nigra, primitus fusconigre pulvinata, dein glabra, —10 mm alt., 5 mm lat., intus transverso septo crasso dimidiata, loculo inferiore pseudoparenchymate hyalino vel fuscidulo, ex cellulis longis composito repleto, loculo superiore fusco, longitudinaliter striatulo. Asci evanidi. Sporidia oblonga, obtusa, medio interdum uno alterove latere impresso, fusca, 1 cellularia, 9—10 μ lg., 4 μ lat.

Ad lignum. Cuba. leg. Pöppig.

Ex herb. mus. bot. reg. Berol. comm. Dr. Hennings.

Tab. VII, Fig. 11. a. stromata naturalis formae et magnitudinis; b. stroma persectatum, subauctum; c. sporidia.

Cum descriptione ab cl. Saccardo l. c. data exemplar nostrum ita congruit, ut identicum habeam. Stromatum carbonaceorum forma medio valde constricta plane insignis est, nempe septo horizontali stroma in loculos duos pares dividitur, quorum inferior medullo subtili repletus quasi stipes, superior elavula perithecifera. Itaque circum apicem conoideam nonnullae punctiformes protuberantiae, evidenter ostiola peritheciorum inveniuntur. Aegre fero, in exemplare meo hymenium ipsud grumose deletum sporidiisque modo repletum fuisse.

12. *Corallomyces elegans* Berk. et Curt. cfr. Sacc. syll. f. II, p. 519.

Sporidia oblonga, obtusa, recta, 2 cellularia, ad septum plerumque subconstricta, utraque cellula guttula oleosa 1 magna instructa, hyalina, demum subfuscidula, 12—14 μ lg., 5—6 μ lat., in ascis cylindraccis c. 120 μ lg., 9 μ lat., 8 sporis. Paraphyses tenerae, ramosae. Contextus perithecii flavofusci parenchymaticus.

Caracas. leg. Gollmer 1853.

Ex herb. mus. bot. reg. Berol. comm. Dr. Hennings.

Tab. VII, Fig. 12. Sporidia.

Exemplar mihi benevole communicatum plane extus congruit cum descriptione l. c. data, ita ut modo de hymenio nonnulla addam.

13. *Sphaeroderma Camerunense* Rehm nov. spec.

Perithecium gregarium, in cortice dealbata sessilia, subiculo carentia, dispersa, ovoidea, in papillam obtusam, poro vix perspicuo perforatam protracta, cinnabarina, versus basin fuscidula, glabra, parenchymatice contexta, 0,2—0,4 mm diam. Asci fuscoideo-cylindraccii, teneri, primitus 8—, dein plerumque 4 spori, —180 μ lg., 12 μ lat. Sporidia oblonga,

obtusa, medio plus minusve contracta, 2 cellularia, primitus hyalina et nucleis oleosis 2 magnis praedita, glabra dein fusca, episporio granuloso-scabro, 15--17 μ long., 8 μ lat., 1 stiche posita. Paraphyses ramosae, tenerae, 1 μ cr., septatae, hyalinae.

Ad corticem putridam, 8 hebdomates ante ex regione Camerunensi importatam. 2/8. 1888.

In hort. bot. reg. Berol.

Benevole commun. Dr. Hennings.

Tab. VII, Fig. 13. a. frustulum ligni cum peritheciis; b. perithecium subauctum; c. sporidium glabrum; d. sporidium scabrum.

Fungus noster adpertinet ad subgenus *Vittadinula* Sacc. syll. f. II. p. 460, „subiculo nullo vel obsoleto“, sed hujus species adhuc cognitae in fimo et fungis majoribus crescunt. Extus *Nectriis cinnabarinis* simillimus sporis demum fuscis scabrisque plane ab iis recedit.

14. *Claviceps Philippii* Rehm nov. spec.

Stromata gregaria, e Sclerotio 2—2 $\frac{1}{2}$ cm longo, —3 mm lat., subcylindrico enata, capitata, subglobosa, scabra, stipitata, cum Sclerotio nigerrima. Capitula superficiei peritheciis immersis exasperata, 0,3—1 mm diam., stipite c. 1 mm alt., 0,2—0,5 mm lat., intus albida, firma. Perithecia immersa, minima, oculo non armato vix perspicua. Asci creberrimi, cylindranei, apicetundati et incrassati, 120—150 μ lg., 6 μ lat., 8 spori. Sporidia filiformia, recta, 1 ? cellularia, subflavidula, parallele posita, c. 120 μ long., 1 μ lat. Paraphyses desunt.

Mergui (Chili).

leg. Th. Philippi.

Ad Sclerotium intra vaginam folii sessile, caryopsidem infectans.

Ex herb. mus. bot. reg. Berolin. comm. Dr. Hennings.

Tab. VII, Fig. 14. a. caryopsis cum fungo naturalis magnitudinis; b. stromata bina aucta; c. perithecium auctum persectatum; d. ascus et sporidium.

A proxima specie: *Claviceps nigricans* Tul. (cfr. Sacc. syll. f. II. p. 565) capitulis multo minoribus, vertice non impressis et pari modo ut sclerotium ipsud nigris, opacis differt neque adhuc ex America meridionali alia *Claviceps* descripta exstat.

15. *Geopyxis scabra* Rehm nov. spec.

Apothecium cyathoideum, stipitatum. Cupula 3 cm lat., 1 cm alt., stipite 7 mm alt. et vix 2 mm crasso, glabra, cervino-fuscidula, punctulis albis maculata, margine integro praedita, disco pallide cervino. Asci cylindranei, crassi,

apice rotundati, 8 spori, 250 μ lg., 18 μ lat. Sporidia elliptica, crasse tunicata, 1 cellularia, glabra, dilute flavidula, intus granuloso-oleosa, 25—27 μ lg., 12—14 μ lat., 1-stiche posita. Paraphyses ramosae, 2 μ cr., hyalinae, apice haud conglutinatae. J—.

Ad lignum. Patria ignota.

Ex herb. mus. bot. reg. Berol. comm. Dr. Hennings.

Tab. VII, Fig. 15. a. apothecium naturalis formae et magnitudinis; b. sporidium.

Species et forma et colore apothecii stipitati et magnitudine sporarum ab affinibus speciebus diversa (cfr. Sacc. syll. disc.). *Geopyxis bufonia* Pers. proxima stat.

Ueber das Verhältniss zwischen *Sphagnum imbricatum* (Hornsch.) Russ., *Sph. portoricense* Hampe und *Sph. herminieri* Schpr.

Von C. Warnstorf.

Mit Tafel VIII und IX.

Russow war der Erste, welcher bereits in seinen „Beiträgen“ (1865) bei dem *Sph. imbricatum* Hornsch. aus Kamtschatka an den Innenwänden der Hyalinzellen der Astblätter, soweit sie mit den Chlorophyllzellen verwachsen sind, die eigenthümlichen Verdickungserscheinungen beobachtete, welche dem *Sph. Austini* Sulliv. eigen sind und in neuerer Zeit bald als „rudimentäre Fasern“, bald als „Kammfasern“, bald als „Faserstacheln“ bezeichnet werden. Es erscheint deshalb vollständig gerechtfertigt, wenn Dusén in „Om Sphagnaceernas utbredning i Scandinavien“ (1887) Russow als den eigentlichen Begründer dieser Species betrachtet und schreibt: *Sph. imbricatum* Russow. Obgleich freilich Hornschuch meines Wissens eine Beschreibung seines *Sph. imbricatum* niemals publicirt hat, so bleibt er doch aber immer derjenige, welcher diese Species benannt, und es würde deshalb meiner Meinung nach correcter sein zu schreiben: *Sph. imbricatum* (Hornsch.) Russow.

Nach Schimper's Synops. ed. II p. 849 wurde diese Art bereits i. J. 1859 von Lindberg in Westergotland (Schweden) und ein Jahr später von Zetterstedt in der Prov. Närke aufgenommen. Specieller bekannt aber wurde das schöne charakteristische Sphagnum erst durch Sullivant's Beschreibung und Abbildung in Icon. Musc. p. 9 tab. I (1874); die kurze Notiz von Russow in „Beiträge“ p. 21 war fast allgemein unbeachtet geblieben. Schimper kennt 1876 diese Art noch

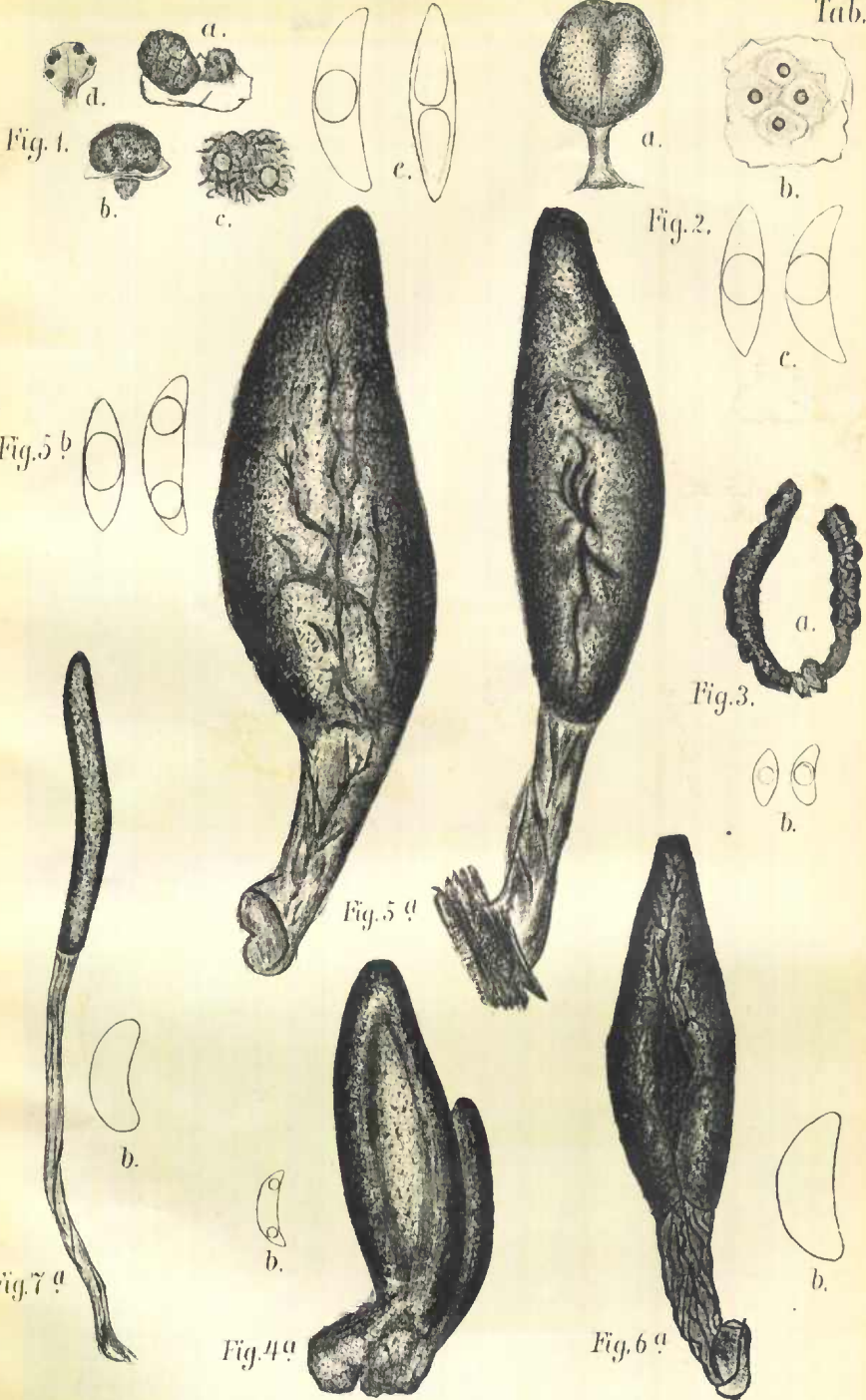




Fig. 9.

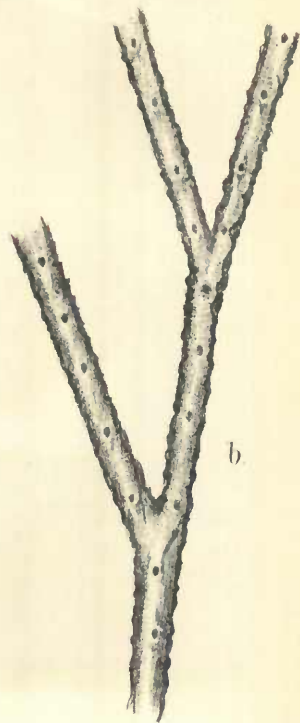




Fig. 11.

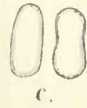


Fig. 10.

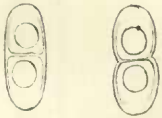


Fig. 12.



Fig. 13.



Fig. 14.



Fig. 14.

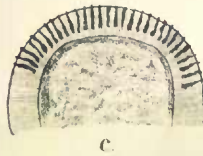


Fig. 14.



Fig. 15.



ZOBODAT - www.zobodat.at

Zoologisch-Botanische Datenbank/Zoological-Botanical Database

Digitale Literatur/Digital Literature

Zeitschrift/Journal: [Hedwigia](#)

Jahr/Year: 1889

Band/Volume: [28_1889](#)

Autor(en)/Author(s): Rehm H.

Artikel/Article: [Exotische Ascomyceten. 295-303](#)