

Eine neue Gattung der Hepaticae.

Von F. Stephani.

(Mit 7 Textfiguren.)

Wir kennen diese Pflanzen seit Jahren, und aus ihrem Vaterlande (Neu-Kaledonien und Neu-Seeland) sind wiederholt Exemplare nach Europa gelangt, welche aber stets völlig steril waren. Da der Habitus der Pflanzen dem von *Frullania* sehr ähnlich ist, hat Mitten sie seinerzeit zu dieser Gattung gestellt, obgleich der lobulus folii ein sehr abweichender war; er besteht aus zwei an der Basis verbundenen schmalen hornartig gekrümmten Schläuchen, die dem lobulus von *Frullania* und dessen stylus entsprechen, so daß die Stellung dieser Organe und der sonstige Aufbau schließlich wohl erlaubten, sie dieser Gattung anzuschließen.

Jetzt ist es gelungen, Exemplare aus Neu-Seeland zu erhalten, welche Perianthien besitzen, die denen von *Frullania* in keiner Weise entsprechen, so daß ein neues Genus aufzustellen ist; diese Perianthien sind zylindrisch, dreifaltig, an der Mündung gestutzt, wie bei *Radula*, an der weiten offenen Spitze völlig ganzrandig.

Die Gattung ist dem Münchener Gelehrten gewidmet, der sich auch mit den Hepaticis seit Jahren eingehend befaßt hat.

Goebeliella. St. nov. gen.

Plantae majusculae, *Frullaniis* similes, rufescentes, corticolae, depresso-caespitantes arctique repentis. Caulis regulariter bipinnatus, repens, radicellis e basi amphigastrii ortis. Folia caulina incuba, concava, recte patula, minute crenulata, basi cuneatim angustata breviterque inserta. Cellulae foliorum validae, marginales decolores. Lobuli geminati, divergentes, anguste longeque cylindrici, apice hamati, obtusi; stylo nullo. Amphigastria caulina maxima, foliis parum minora, reniformia, integerrima, profunde sinuatim inserta, appressa. Inflorescentia dioica. Perianthia in caule ramisque terminalia angusta, profunde triplicata, plica tertia postica, levia, ore recte truncato integerrimo. Pistilla 5.

Calyptra libera, pistillis sterilibus obsita. *Capsula* ignota. *Folia floralia* quinquejuga, confertissima, anguste linearia, integerrima, lobulo parum brevior, aequilato, integerrimo. *Amphigastia floralia* integerrima. *Androecia* capitata, breviter pedicellata, ex apice vegetativa, bracteis plurijugis, diandris. *Antheridia* magna, sphaerica, longe pedicellata.

Die Gattung steht dem genus *Frullania* nahe, dem sie im Habitus vollkommen gleicht; der lobulus folii ist hier verdoppelt und da der stylus fehlt, liegt es nahe, den hier auftretenden zweiten lobus als einen wohl ausgebildeten stylus zu betrachten, der bei *Frullania* rudimentär geworden, hier aber noch wohl erhalten ist. Sehr abweichend von *Frullania* ist aber das Perianth, das hier völlig glatt gestutzt ist und eine weite offene Mündung besitzt.

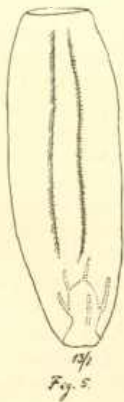
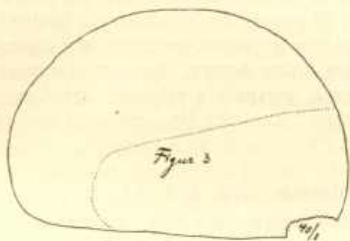
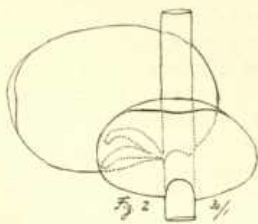
Nur die neuseeländischen Pflanzen sind fertil; ob die Reproduktionsorgane bei beiden Arten obiger Beschreibung entsprechen, ist demnach fraglich.

1. *Goebeliella cornigera* (Mitten) St.

Syn: *Frullania cornigera* Mitt. Fl. Nov. Zel. II, p. 163.

Dioica, majuscula, rufo-brunnea, flaccida, corticola. *Caulis* ad 6 cm longus, regulariter bipinnatus, pinnis primariis ad 2 cm longis, paucipinnulatis. *Folia caulina* conferta, oblique patula, apice arcte decurva, in plano obovata (1,33 mm longa, medio 1 mm lata) apice late rotundata, basi cuneatim angustata. *Cellulae* superae 9 μ , parietibus validis, inferae 14 \times 36 μ basales 18 \times 36 μ nodulose trabeculatis. *Lobulus* profunde bifidus, lobis subcylindricis hamatis obtusis divergentibus. *Amphigastia caulina* magna, folio parum minora, late reniformia (1 mm lata, medio 0,65 mm longa) sinuatim inserta, plana, integerrima. *Perianthia* in caule ramisque terminalia, sub flore innovata, anguste cylindrica, triplo longiora quam lata, profunde triplicata, apice late truncata, integerrima. *Calyptra* libera, pistillis sterilibus obsita. *Folia floralia* quinquejuga, intima linearia (1,4 mm longa, medio 0,27 mm lata) superne attenuata obtusa integerrima; *lobulus folii floralis* apiculatus, 1 mm longus, apice abrupte triangulatus, obtusus, integerrimus. *Amphigastrium* florale intimum perianthio aequilongum, anguste ligulatum, integerrimum apice rotundatum. *Androecia* capitata, breviter pedicellata, ex apice vegetativa, bracteis quadrijugis, diandris. *Antheridia* magna, globosa.

Hab. Nova Zelandia. Fig. 1, 5, 6, 7.



2. *Goebeliella bicornuta* St. n. sp.

Sterilis, magna, fusca, flaccidissima, in cortice dense depresso caespitans arctique repens. Caulis ad 6 cm longus, irregulariter pinnatim ramosus, ramis simplicibus, rarissime pinnula auctis. Folia caulina conferta, recte patula, concava apiceque arcte decurva, in plano oblongo-elliptica (1,26 mm longa, medio 0,86 mm lata) apice truncato-rotundata, antice caulem superantia, basi antica ex appendiculata, margine postico substricto, antico bene curvato. Cellulae foliorum ab iis congenerum valde aberrantes, in vitta infera validae, elongatae ($18 \times 54 \mu$) nodulose trabeculatae, marginales tenerae, hyalinae uniseriatae rectangulares (18μ) reliquae tenues, 18μ , ocellis regulariter dispersis mixtae, ocella 9μ ; cellulae basales $9 \times 36 \mu$ parietibus validissimis. Lobuli anguste cylindrici, in medio parum ampliores, duplicati, basi connati breviterque stipati, divergentes, apice decurvi, ipso apice truncati. Amphigastria caulina gigantea reniformia, apice arcte recurva, in plano 0,8 mm longa, 1,21 mm lata, sinuatim inserta, integerrima. Reliqua desunt.

Hab. Nova Caledonia. Fig. 2, 3, 4.

Die Blätter dieser Pflanze zeigen einen, am unteren Rande desselben verlaufenden breiten Streifen (siehe Fig. 3), der die Blattspitze nicht erreicht und sehr dickwandige langgestreckte Zellen besitzt; die übrigen Blattzellen sind gemischt mit zahlreichen wahrscheinlich Öl führenden kleineren Zellen.

ZOBODAT - www.zobodat.at

Zoologisch-Botanische Datenbank/Zoological-Botanical Database

Digitale Literatur/Digital Literature

Zeitschrift/Journal: [Hedwigia](#)

Jahr/Year: 1912

Band/Volume: [51 1912](#)

Autor(en)/Author(s): Stephani Franz

Artikel/Article: [Eine neue Gattung der Hepaticae. 61-64](#)