

Ein Beitrag zur Erforschung der Collembolenfauna Hessens und den angrenzenden Gebieten, insbesondere von Höhlen- und Quellstandorten (Insecta, Collembola)

HANS-JÜRGEN SCHULZ & STEFAN ZAENKER

Summary

Within a large number of studied sites (mainly natural caves, mines and springs) of the state Hesse (Germany) 92 species of springtails are recorded. The majority of the established species is widespread and frequent in the Palaearctic region. Some characteristic species were also found (e. g. *Schaefferia quadrioculata*, *S. willemi*, *Desoria ruseki*, *Hydroisotoma schaefferi*, *Heterosminthurus insignis*).

Zusammenfassung

Innerhalb einer Vielzahl von untersuchten Lebensräumen (vor allen Dingen Naturhöhlen, Bergwerkstollen und Quellen) des Bundeslandes Hessen (Deutschland) konnten 92 Springschwanzarten nachgewiesen werden. Die Mehrheit der festgestellten Arten ist weit verbreitet und häufig in der Paläarktis. Einige charakteristische Arten wurden auch gefunden (z.B. *Schaefferia quadrioculata*, *S. willemi*, *Desoria ruseki*, *Hydroisotoma schaefferi*, *Heterosminthurus insignis*).

Derzeit sind etwa 7000 Collembolenarten beschrieben (DEHARVENG 2004). Die Checkliste für Deutschland weist 416 Arten auf (Schulz et al. 2003) und liegt damit hinsichtlich dieser Artenzahl im Rahmen von anderen aktuellen europäischen Listen. Für Hessen liegt nur eine umfangreiche Untersuchung zur Collembolenfauna vor (BÖHLE 1991). Der Landesverband für Höhlen- und Karstforschung Hessen e.V. hat seit 1990 systematisch Höhlen, künstlichen Hohlräume und Quellbiotope untersucht und bei zoologischen Aufsammlungen auch regelmäßig Collembolen gesammelt.

Collembolen sind weltweit auf terrestrischen Standorten verbreitet, sie besiedeln eine Vielzahl von Habitaten, soweit eine minimale Vegetation aus Moosen, Flechten oder Algen vorhanden ist (DUNGER 2003). Neben den Hornmilben sind sie die häufigsten und zugleich wichtigsten Bodenorganismen. Es werden 3 Lebensformen unterschieden: epedaphische (auf der Bodenoberfläche lebende), hemiedaphische (in der Grenzregion von Boden und dessen Oberfläche lebend), euedaphische (echte Bodenbewohner). Die Kenntnis der drei Lebensformtypen ist wichtig für den methodischen Ansatz von Untersuchungen (siehe unten) und für die Bewertung der Ergebnisse anhand der festgestellten Arten. So sind hemi- und euedaphische Arten aufgrund wesentlich geringerer Ausbreitungsmöglichkeiten wesentlich enger mit ihren Lebensräumen verbunden, also charakteristischer für sie (vgl. Bemerkungen zu den Arten).

Methoden

Für die Aufsammlungen wurden hauptsächlich Moos-, Laub- oder Bodenproben in eine Schale mit hellem Untergrund gegeben und dann mittels Handaufsammlung (Federstahlpinzette) in die Konservierungsflüssigkeit überführt. In einigen Fällen wurde ein Netzkescher genutzt, um Exemplare von der Wasseroberfläche abzusammeln. Bei einer Quelle (5323/Q-902 Mittelbergquelle, Abb. 1) wurde über einen längeren Zeitraum eine Bodenfalle aufgestellt und in monatlichen Abständen geleert.



Abb. 1: Mittelbergquelle – an dieser Sicker- und Tümpelquelle wurde über den Zeitraum eines Jahres eine Bodenfallte aufgestellt.



Abb. 2: Kammerbacher Höhle – sie besteht aus einer im Durchmesser ca. 50 m großen Halle. Mehrere Collembolenarten konnten hier auf Holz und auf der Wasseroberfläche gesammelt werden.

Die exakte Erfassung der Collembolenfauna einer Region erfordert, wie bei allen anderen Insektengruppen, die Anwendung spezifischer Sammeltechniken. Das heißt für die Springschwänze konkret: eine Kombination von Bodenfallenfängen, Entnahme von Substratproben und Exhaustoraufsammlungen und das möglichst zu mehreren Terminen im Jahr. Die vorliegenden Untersuchungen basieren auf einer relativ einfachen und einseitigen Technik (im Prinzip können bei der oben beschriebenen Technik nur größere Exemplare mittels der Pinzette gesammelt werden). Hiermit konnte demzufolge nur ein gewisses Spektrum an Arten erfasst werden. Charakterarten sind meistens in einzelnen Exemplaren gesammelt worden.

Fundorte

Die Fundorte sind in Anhang 1 aufgelistet. Es handelt sich überwiegend um Naturhöhlen, Bergwerksstollen und Quellen. Neben hessischen Objekten wurden auch Fundorte in den naturräumlich angrenzenden Gebieten von Bayern (Unterfranken), Thüringen, Niedersachsen, Nordrhein-Westfalen und im rechtsrheinischen Teil von Rheinland Pfalz untersucht. Das Untersuchungsgebiet umfasst das Bearbeitungsgebiet des „Biospeläologischen Katasters von Hessen“ (ZÄNKER 2001).

Bemerkenswerte oder charakteristische Arten für die untersuchten Standorte

Bonetogastrura cavicola

Einziger „historischer“ Nachweis aus dem Eschstollen bei Esch (leg. W. GRIEBENBURG, det. O. STREBEL).

B. cavicola ist aus einer Vielzahl europäischer Höhlen bekannt, in Deutschland vor allen Dingen aus den Bergwerksgruben des Siebengebirges (THIBAUD et al. 2004).

Hypogastrura burkilli und *H. purpurescens*

Nachweise (*H. burkilli*): Kammerbacher Höhle (siehe Abb. 2), Granatenloch, Höhle auf dem Hämmelsberg, Schwerspatgrube Gustav (Besucherbergwerk), Eichelsgrabenquelle 4, Höhle an der großen Kluft, Kupfererzbergwerk Bertsch, Hilmeser Loch, Quelle am Westhang des Dreienberges, Frau-Holle-Loch, Winkelstollen, Yvonne Hochzeitagshöhle, Teufelhöhle bei Steinau, Stollen Hermannsborn, Spinnenstollen. Nachweise (*H. purpurescens*): Kammerbacher Höhle, Schwerspatgrube Gustav (Besucherbergwerk), Kupfererzbergwerk Bertsch, Felsenkeller am Ziehküppel.

Beide Arten sind insbesondere aus Höhlen (SCHULZ 1994) und Kellerräumen in Deutschland nachgewiesen worden. Während *H. burkilli* europäisch verbreitet ist (nur wenige Nachweise, HÜTHER 1982), kommt *H. purpurescens* weltweit vor. Neben den obigen Lebensräumen sind sie auch aus der Streuschicht von Wäldern bekannt (THIBAUD et al. 2004). BÖHLE (1991) fand *H. burkilli* in den Moosauflagen eines Buchenwaldes vom Vogelsberg.

Pseudachorutes dubius

Zwei Fundorte: Stirnbergquelle und Mittelbergquelle.

Charakterart von Wäldern (Streuschicht) innerhalb der Paläarktis. Von BÖHLE (1991) in Humusansammlungen von Blockhalden (Buchenwälder des Vogelsberges) gefunden.

Schaefferia quadrioculata und *S. willemi*

Nachweise (*S. quadrioculata*): Barbarastollen, Eußenhausener Höhle, Witzenhausener Höhle, Grube „Neuer Mut“, Kammerbacher Höhle. Nachweise (*S. willemi*): Kam-

merbacher Höhle, Eisloch, Suhler Loch, Fuchsaugenhöhle, Teufelhöhle bei Steinau, Stollen am Himmelsberg, Brunnen an der Eisgraben-Hütte, Stollen Hoher Keller, Kalkesstollen, Stollen Bromskirchen Hoher Stein, Bachsteinhöhle, Helenenquelle, Emsbachstollen.

Deutsche Nachweise fast ausschließlich aus Höhlen (Harz, Kyffhäuser, Thüringen, Westfalen). Beide Arten demnach troglolith, erstere Art paläarktisch verbreitet, zweite nur aus Europa gemeldet.

Deutonura conjuncta

Einzigster Nachweis: Glasebach-Talquelle.

Mitteuropäische Art; Nachweise aus Deutschland meist aus Wäldern. BÖHLE (1991) wies sie in einem Schwarzerlen-Bruchwald nach.

Kalaphorura paradoxus

Nachweise: Kammerbacher Höhle, Kohlberghöhle 1, Teufelhöhle bei Steinau, Behlen-Höhle, Stollen an der Hetscholdsmühle, Stollen an der Hammermühle, Schäferburghöhle, Kleine Weißenborner Kluffhöhle, Stollen im Dalwiger Holz und am Bleiberg.

Neben Vorkommen in Höhlen, auch in der Streuschicht, unter Steinen und Totholz von Wäldern in Europa anzutreffen (POMORSKI 1998).

Desoria neglecta

Einzigster Nachweis aus der Kammerbacher Höhle bei Bad Sooden-Allendorf.

Die Art ist in den nördlichen Gebieten der Holarktis weit verbreitet. *D. neglecta* ist hygrophil, in Norwegen z.B. ist sie aus einer Vielzahl von feuchten Habitaten bekannt (Moore, Tümpel, Fluss- und Seeränder). Im europäischen Teil Russlands ist sie eine Charakterart von Nadelwäldern mit Sphagnumpolstern (alle Angaben aus POTAPOV 2001). In Fallenfängen aus Höhlen des Harzes und Kyffhäusers war sie eine der häufigsten Arten (SCHULZ 1994).

Desoria ruseki

Einzigster Nachweis aus dem Karlsstollen bei Bad Sooden-Allendorf.

Hydrophile Art, mit Hauptvorkommen in Europa. Entlang von Flüssen und Quellen in Wäldern oder Wiesen mit reicher und feuchter Streuschicht ist *D. ruseki* häufig anzutreffen (POTAPOV 2001). In der Oberlausitz bewohnt sie insbesondere verschiedene Kleinstlebensräume von Gebirgsbächen (z.B. Moosaufgaben von Steinen, liegenden Baumstämmen im / am Bach, Moospolster direkt an den Rändern, auch auf Schneeflächen in Bachnähe ist sie zu beobachten, SCHULZ 1995). BÖHLE (1991) zählt *D. ruseki* zu den Glazialrelikten, die „nur noch eng begrenzte Sonderstandorte mit feuchtkühlem Mikroklima besiedeln“.

Hydroisotoma schaefferi (Abb. 3)

Nur ein Fundort: Bösenbergquelle (Nationalpark Kellerwald-Edersee).

Winteraktive, hydrophile Art (SCHULZ 1995) mit europäischem Verbreitungsschwerpunkt. Charakterart von Gebirgsbächen (Bewohner der verschiedenen Strukturen oberhalb der Wasseroberfläche im / am Bach (z.B. moos- oder algenbewachsene Steine, liegende Baumstämmen oder -äste, Blätteransammlungen)). Entsprechend den Untersuchungen von SCHULZ (1990) kommt sie in der Oberlausitz nur an nicht verunreinigten Bächen vor. Somit könnte *H. schaefferi* als eine mögliche Rote Liste Art unter den Springschwänzen diskutiert werden.

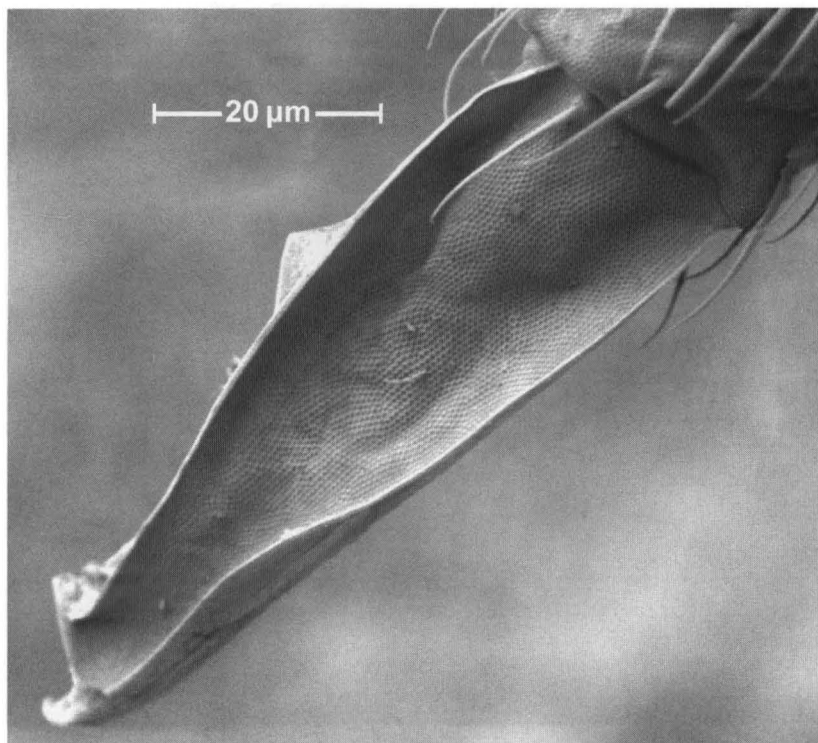


Abb. 3: *Hydroisotoma schaefferi* – Endkralle (Mucro) der Sprunggabel.

Pseudosinella immaculata

Fundorte: Rabenleistollen, Kupferschieferstollen bei Wellingerode, Grieshofquelle, Grube Georg Josef – Wittekindstollen.

Troglophile Art, vorwiegend aus Europa nachgewiesen. Hier aber auch von Waldstandorten bekannt. SKARZYNSKI (2001) fand die Art in den Westsudeten im Uferbereich zweier Flüsse (Kamienna und Lomnica).

Bourletiella pruinosa

Zwei Fundorte: Quelle 3 am Südhang des Dreienberges und Rhönwaldquelle 2.

Sie lebt hauptsächlich in der Gras- und Callunaschicht offener Habitats (Bretfeld 1999). Der Verbreitungsschwerpunkt liegt in Westeuropa (SCHULZ et al. 2003). Aus Portugal ist *B. pruinosa* z.B. aus Dünengebieten nachgewiesen.

Heterosminthurus insignis

Drei Fundorte: Quelle 2 am Fischbach bei Tann (Rhön), Quernstgrundquelle und Talgangquelle (beide Nationalpark Kellerwald-Edersee).

Die in Europa und der östlichen Paläarktis verbreitete Art ist ein typischer Bewohner der niedrigen, offenen Vegetation von feuchten Wiesen, Mooren und Seerändern

(BRETFFELD 1999). Wobei sie bis in 2.200 m Höhe nachgewiesen wurde (Frankreich, Pyrenäen).

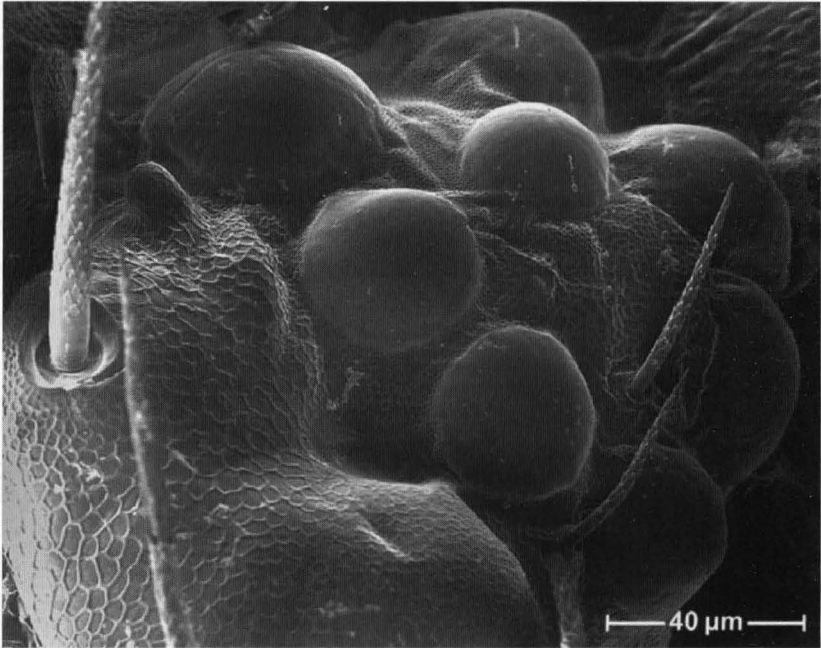


Abb. 4: *Allacma fusca* – Ommatidienregion mit 8 Einzelaugen.

Allacma fusca (Abb. 4)

Fundorte: Kleine Höhle im Beilstein, Stollen am Ortsrand von Nentershausen, Schlupp-Brunnen, Quellgebiet beim Grinnbrunnen (Quelle 2), Achtzehn-Meta-Loch, Grube Einigkeit, Michihöhle, Grube Königsberg (Biebertalstollen), Quelle 1 bei Rauschholzhausen, Grieshofquelle 1, Neubrunnen 1, Buchholzquelle, Richelsdorfer Kupferstollen, Mittelbergquelle, Schnellmichbach-Quelle, Brachtquelle, Sternerbachquelle, Stirnbergquelle 5, Felsenkeller am Rauschenberg.

Innerhalb der Paläarktis nur in Europa vorkommend. Bewohner feuchter Wälder und Gebüsche, wo sie in der Nähe der Bodenoberfläche in der Streuschicht oder auch an Totholz anzutreffen ist (BRETFFELD 1999). Weit verbreitet und häufig in Europa.

Die Fundorte aller Arten sind im Anhang 2 (Gesamtartenliste) mit der entsprechenden Kataster-Nr aufgezählt.

Diskussion

Aufgrund der einseitigen Aufsammlertechnik der Collembolen mittels Pinzette aus den entnommenen Moos-, Laub- oder Bodenproben konnten nur 92 Arten (bei einer Gesamtindividuenzahl von 4.751) festgestellt werden. Hervorzuheben ist aber die

Vielzahl der untersuchten Standorte, in denen Aufsammlungen durchgeführt wurden (siehe Anhang 1: Fundortliste). BÖHLE (1991) fand allein 167 Collembolenarten für das Gebiet des Vogelsberges und das vor allen Dingen durch die Auslese seiner zahlreichen Boden-, Moos- und Moderholzproben in modifizierten Tullgren-Trichtern.

Die Mehrheit der durch die vorliegenden Untersuchungen nachgewiesenen Arten ist weit verbreitet und häufig in der paläarktischen Region. Die beiden häufigsten Arten waren *Pogonognathellus flavescens* und *Tomocerus minor* – sie zählen bei den Collembolen zu den relativ großen und damit auffälligen Arten.

Trotz der einseitigen Sammeltechnik konnten einige charakteristische Arten gefunden werden (siehe oben), die aber ausschließlich ep- oder hemiedaphische Lebensformen repräsentieren.

Vergleichbare Untersuchungen von Höhlen (z.B. SCHULZ 1994, WEBER 1995) ergaben ein ähnliches Artenspektrum. Auch hier erfolgte u.a. der Nachweis von *Hypogastura burkilli*, *H. purpurescens*, *Lepidocyrtus curvicollis*, *L. violaceus* und *Tomocerus minor*.

Danksagung

Besonderer Dank gilt den ehrenamtlichen Mitarbeitern im Landesverband für Höhlen- und Karstforschung Hessen e.V., ohne die eine so umfangreiche Untersuchung über fast alle hessischen Naturräume verteilt schwer möglich gewesen wäre.

Literatur

- BÖHLE, W. (1991): Die Collembolenfauna des Vogelsberges. – Hessische Faunistische Briefe **11** (3): 35-56.
- BRETFELD, G. (1999): Synopses on Palaearctic Collembola Symphyleona. – Abh. Ber. Naturkundemus. Görlitz **71** (1): 1-318.
- DEHARVING, L. (2004): Recent advances in Collembola systematics. – Pedobiologia **48**: 415-433.
- DUNGER, W. (2003): Ordnung Collembola, Springschwänze. – In: Dathe, H.H. (Hrsg.): Lehrbuch der Speziellen Zoologie, Wirbellose Tiere, 5. Teil: Insecta. Spektrum Akademischer Verlag, Heidelberg / Berlin: 71-86.
- HÜTHER, W. (1982): Übersicht über die Collembolen des Bausenberges. – Decheniana **27**: 87-99.
- POMORSKI, R.J. (1998): Onychiurinae of Poland (Collembola: Onychiuridae). – Genus, International Journal of Invertebrate Taxonomy (Supplement): 1-201.
- POTAPOV, M. (2001): Synopses on Palaearctic Collembola Isotomidae. – Abh. Ber. Naturkundemus. Görlitz **73** (2): 1-630.
- SCHULZ, H.-J. (1990): Zum Vorkommen von *Hydroisotoma schaefferi* (KRAUSBAUER, 1898) im Neißetal und im Zittauer Gebirge (Collembola, Isotomidae). – Abh. Ber. Naturkundemus. Görlitz **63** (11): 35-37.
- SCHULZ, H.-J. (1994): Cave Collembola from the Harz and Kyffhäuser Mountains (Germany). – Acta Zool. Fennica **195**: 124-128.
- SCHULZ, H.-J. (1995): Interessante Collembolenfunde (Insecta, Collembola) aus Ostdeutschland (Harz, Thüringen und Oberlausitz). – Abh. Ber. Naturkundemus. Görlitz **68** (8): 43-50.
- SCHULZ, H.-J., G. BRETFELD & B. ZIMDARS (2003): Entomofauna Germanica **6**, Verzeichnis der Collembolen Deutschlands. – Entomol. Nachr. u. Berichte, Beiheft **8**: 11-25.

- SKARZYNSKI, D. (2001): Springtails (*Collembola*) of the Karkonosze Mountains (Poland). – *Fragm. faun.* **44**: 203-212.
- THIBAUD, J.-M., H.-J. SCHULZ & M.M. DA GAMA ASSALINO (2004): Synopses on Palaearctic Collembola Hypogastruridae. – *Abh. Ber. Naturkundemus. Görlitz* **75**, 1: 1-287.
- WEBER, D. (1995): Die Höhlenfauna und -flora des Höhlenkatastergebietes RP/Saarland. – *Abhandlungen zur Karst- und Höhlenkunde*, Heft 29, 3. Teil: 126-141.
- ZAENKER, S. (2001): Das Biospeläologische Kataster von Hessen. Die Fauna der Höhlen, künstlichen Hohlräume und Quellen. – *Abhandlungen zur Karst- und Höhlenkunde* **32**, CD-ROM.

Verfasser

Dr. Hans-Jürgen Schulz, Staatliches Museum für Naturkunde Görlitz, PF 300154, 02806 Görlitz
 Stefan Zaenker, Königswarter Str. 2a, 36039 Fulda (Landesverband für Höhlen- und Karstforschung Hessen e.V.)

Anhang 1:

Fundortliste Collembola

Die Fundortliste ist nach den Katasternummern des Höhlenkatasters Hessen sortiert. Dabei bezeichnen die ersten vier Ziffern der Katasterliste die Kartennummer der topographischen Karte 1 : 25.000.

Die Angaben folgen der Reihenfolge: Katasternummer, Objektbezeichnung, Art des Objektes, Gemeinde, Landkreis, Bundesland (Baden-Württemberg: BW, Bayern: By, Hessen: He, Niedersachsen: Ns, Nordrhein-Westfalen: NW, Thüringen: Th, .

- 4322/Q-901 Wechselborn, Quelle, Gutsbezirk Reinhardswald, Kassel, He
 4419/Q-901 Rimborn, Quelle, Warburg, Höxter, NW
 4423/Q-901 Quelle 1 am Forstmeister Michaelisbrunnen, Quelle, Hannoversch Münden, Göttingen, Ns
 4423/Q-903 Hahne-Berg-Quelle 1, Quelle, Gutsbezirk Reinhardswald, Kassel, He
 4423/Q-905 Hahne-Berg-Quelle 3, Quelle, Gutsbezirk Reinhardswald, Kassel, He
 4424/Q-901 Löwenhagener Quelle, Quelle, Niemetal, Göttingen, Ns
 4520/901 Stollen am Kurpark von Germete, Bergwerksstollen, Warburg, Höxter, NW
 4522/Q-902 Junkerwiesenquelle, Quelle, Hofgeismar, Kassel, He
 4618/016 Besucherbergwerk Grube Christiane, Schaubergwerk, Diemelsee, Waldeck-Frankenberg, He
 4619/006 Stollen im Heb-Berg, Unterirdischer Sandabbau, Bad Arolsen, Waldeck-Frankenberg, He
 4623/Q-904 Quelle 4 am Buddeleichenweg, Quelle, Hannoversch Münden, Göttingen, Ns
 4623/Q-905 Rohrbachquelle, Quelle, Fuldataal, Kassel, He
 4625/01 Witzzenhausener Höhle, Naturhöhle, Witzzenhausen, Werra-Meißner-Kreis, He
 4718/02 Unterer-Tiefer-Tal-Stollen, Bergwerksstollen, Korbach, Waldeck-Frankenberg, He
 4719/01 Siegfriedhöhle, Naturhöhle, Vöhl, Waldeck-Frankenberg, He
 4719/02 Stollen im Dalwigker Holz, Bergwerksstollen mit Naturhöhle, Korbach, Waldeck-Frankenberg, He
 4719/08 Tridentata-Höhle, Naturhöhle, Waldeck, Waldeck-Frankenberg, He
 4719/12 Butzemanskeller, Naturhöhle, Waldeck, Waldeck-Frankenberg, He
 4719/13 Dreieingangslot, Naturhöhle, Waldeck, Waldeck-Frankenberg, He
 4719/32 Stollen im Kuhbachtal, Bergwerksstollen, Vöhl, Waldeck-Frankenberg, He
 4720/01a Gipsgrube auf dem Klingenberg - Nördlicher Schacht, Bergwerksstollen, Waldeck, Waldeck-Frankenberg, He
 4725/01 Kammerbacher Höhle, Naturhöhle, Bad Sooden-Allendorf, Werra-Meißner-Kreis, He

4725/03 Granatenloch, Naturhöhle, Berkatal, Werra-Meißner-Kreis, He
 4725/11 Höhle auf dem Hämmsberg, Naturhöhle, Bad Sooden-Allendorf, Werra-Meißner-Kreis, He
 4725/14 Bornstein-Spalte, Naturhöhle, Bad Sooden-Allendorf, Werra-Meißner-Kreis, He
 4725/17 Schnakenloch, Naturhöhle, Bad Sooden-Allendorf, Werra-Meißner-Kreis, He
 4725/18 Höhle im Otterbachstein, Naturhöhle, Bad Sooden-Allendorf, Werra-Meißner-Kreis, He
 4725/20a Schwerspatgrube Gustav - Besucherbergwerk, Schaubergwerk, Meißner, Werra-Meißner-Kreis, He
 4725/21 Kupferschieferstollen bei Albugen, Bergwerksstollen, Eschwege, Werra-Meißner-Kreis, He
 4725/24 Hassia-Stollen, Bergwerksstollen, Hessisch Lichtenau, Werra-Meißner-Kreis, He
 4725/27 Kupferschieferstollen bei Wellingerode, Bergwerksstollen, Meißner, Werra-Meißner-Kreis, He
 4725/31 Schnellerskopfschacht, Naturhöhle, Bad Sooden-Allendorf, Werra-Meißner-Kreis, He
 4725/42 Hilfsstollen, Bergwerksstollen, Meißner, Werra-Meißner-Kreis, He
 4725/47 Karlsstollen, Bergwerksstollen, Meißner, Werra-Meißner-Kreis, He
 4725/59 Suhler Loch, Naturhöhle, Berkatal, Werra-Meißner-Kreis, He
 4725/60 Fuchsaugenhöhle, Naturhöhle, Berkatal, Werra-Meißner-Kreis, He
 4725/61 Lange Kluff, Naturhöhle, Berkatal, Werra-Meißner-Kreis, He
 4725/910 Kleinsthöhle beim Suhler Loch, Naturhöhle, Berkatal, Werra-Meißner-Kreis, He
 4726/04 Wurzelhöhle, Unterirdischer Sandabbau, Meinhard, Werra-Meißner-Kreis, He
 4726/06 Tierhöhle, Unterirdischer Sandabbau, Meinhard, Werra-Meißner-Kreis, He
 4726/07 Kleiner Sandkasten, Unterirdischer Sandabbau, Meinhard, Werra-Meißner-Kreis, He
 4726/16 Achtzehn-Meta-Loch, Naturhöhle, Bad Sooden-Allendorf, Werra-Meißner-Kreis, He
 4726/19 Höhle 2 oberhalb des Grenzsteins 416, Naturhöhle, Geismar, Eichsfeld, Th
 4817/902 Stollen Bromskirchen Hoher Stein, Bergwerksstollen, Hallenberg, Hochsauerlandkreis, NW
 4817/Q-901 Quelle 1 am Eckeringhäuser Siepen, Quelle, Medebach, Hochsauerlandkreis, NW
 4817/Q-902 Quelle 2 am Eckeringhäuser Siepen, Quelle, Medebach, Hochsauerlandkreis, NW
 4817/Q-904 Quelle 4 am Eckeringhäuser Siepen, Quelle, Medebach, Hochsauerlandkreis, NW
 4818/01 Felsenkeller Sachsenberg, Felsenkeller, Lichtenfels, Waldeck-Frankenberg, He
 4818/Q-901 Quelle 1 bei Dreislar, Quelle, Medebach, Hochsauerlandkreis, NW
 4818/Q-902 Quelle 2 bei Dreislar, Quelle, Medebach, Hochsauerlandkreis, NW
 4818/Q-906 Quelle an der Mittel-Mühle, Quelle, Medebach, Hochsauerlandkreis, NW
 4819/02 Stollen am Bleiberg, Bergwerksstollen, Edertal, Waldeck-Frankenberg, He
 4819/Q-804 Bärenbachtalquelle 05, Quelle, Vöhl, Waldeck-Frankenberg, He
 4819/Q-805 Bärenbachtalquelle 06, Quelle, Vöhl, Waldeck-Frankenberg, He
 4819/Q-816 Bärenbachtalquelle 17, Quelle, Vöhl, Waldeck-Frankenberg, He
 4819/Q-819 Banfetalquelle 1, Quelle, Edertal, Waldeck-Frankenberg, He
 4819/Q-822 Quernstgrundquelle 01, Quelle, Bad Wildungen, Waldeck-Frankenberg, He
 4819/Q-823 Quernstgrundquelle 02, Quelle, Bad Wildungen, Waldeck-Frankenberg, He
 4819/Q-824 Quernstgrundquelle 03, Quelle, Bad Wildungen, Waldeck-Frankenberg, He
 4819/Q-826 Quernstgrundquelle 05, Quelle, Bad Wildungen, Waldeck-Frankenberg, He
 4819/Q-827 Quernstgrundquelle 06, Quelle, Bad Wildungen, Waldeck-Frankenberg, He
 4819/Q-828 Quernstgrundquelle 07, Quelle, Bad Wildungen, Waldeck-Frankenberg, He
 4819/Q-829 Quernstgrundquelle 08, Quelle, Bad Wildungen, Waldeck-Frankenberg, He
 4819/Q-830 Quernstgrundquelle 09, Quelle, Bad Wildungen, Waldeck-Frankenberg, He
 4819/Q-831 Quernstgrundquelle 10, Quelle, Bad Wildungen, Waldeck-Frankenberg, He
 4819/Q-832 Talgangequelle 1, Quelle, Bad Wildungen, Waldeck-Frankenberg, He
 4819/Q-833 Talgangequelle 2, Quelle, Bad Wildungen, Waldeck-Frankenberg, He
 4819/Q-834 Talgangequelle 3, Quelle, Bad Wildungen, Waldeck-Frankenberg, He
 4819/Q-835 Ahornkopfquelle 1, Quelle, Edertal, Waldeck-Frankenberg, He
 4819/Q-836 Ahornkopfquelle 2, Quelle, Edertal, Waldeck-Frankenberg, He
 4819/Q-837 Platte Born 1, Quelle, Edertal, Waldeck-Frankenberg, He
 4819/Q-838 Platte Born 2, Quelle, Edertal, Waldeck-Frankenberg, He
 4819/Q-839 Jungfer Born, Quelle, Edertal, Waldeck-Frankenberg, He
 4819/Q-840 Elsebach-Talquelle 01, Quelle, Vöhl, Waldeck-Frankenberg, He
 4819/Q-841 Elsebach-Talquelle 02, Quelle, Vöhl, Waldeck-Frankenberg, He
 4819/Q-842 Elsebach-Talquelle 03, Quelle, Vöhl, Waldeck-Frankenberg, He
 4819/Q-843 Elsebach-Talquelle 04, Quelle, Vöhl, Waldeck-Frankenberg, He
 4819/Q-845 Elsebach-Talquelle 06, Quelle, Vöhl, Waldeck-Frankenberg, He
 4819/Q-846 Elsebach-Talquelle 07, Quelle, Vöhl, Waldeck-Frankenberg, He
 4819/Q-847 Elsebach-Talquelle 08, Quelle, Vöhl, Waldeck-Frankenberg, He
 4819/Q-848 Elsebach-Talquelle 09, Quelle, Vöhl, Waldeck-Frankenberg, He
 4819/Q-851 Elsebach-Talquelle 12, Quelle, Vöhl, Waldeck-Frankenberg, He
 4819/Q-852 Elsebach-Talquelle 13, Quelle, Vöhl, Waldeck-Frankenberg, He
 4819/Q-853 Untere Elsebach-Talquelle, Quelle, Vöhl, Waldeck-Frankenberg, He
 4819/Q-904 Quelle 2 am Heiligenstockriesch, Quelle, Frankenau, Waldeck-Frankenberg, He
 4819/Q-927 Bösenbergquelle, Quelle, Frankenau, Waldeck-Frankenberg, He
 4819/Q-934 Schnabelsroth-Quelle 2, Quelle, Frankenau, Waldeck-Frankenberg, He
 4819/Q-950 Buchholzquelle, Quelle, Edertal, Waldeck-Frankenberg, He

4819/Q-974 Brachtquelle 3, Quelle, Vöhl, Waldeck-Frankenberg, He
 4819/Q-976 Elsebachquelle, Quelle, Vöhl, Waldeck-Frankenberg, He
 4819/Q-992 Große Küche, Quelle 1, Quelle, Edertal, Waldeck-Frankenberg, He
 4819/Q-993 Große Küche, Quelle 2, Quelle, Edertal, Waldeck-Frankenberg, He
 4819/Q-994 Große Küche, Quelle 3, Quelle, Edertal, Waldeck-Frankenberg, He
 4819/Q-996 Eichelsgrabenquelle 1, Quelle, Frankenau, Waldeck-Frankenberg, He
 4819/Q-998 Eichelsgrabenquelle 3, Quelle, Frankenau, Waldeck-Frankenberg, He
 4819/Q-999 Eichelsgrabenquelle 4, Quelle, Frankenau, Waldeck-Frankenberg, He
 4820/01 Schieferstollen Doneiche, Bergwerksstollen, Bad Wildungen, Waldeck-Frankenberg, He
 4820/02 Felsenkeller Rabenstein, Felsenkeller, Edertal, Waldeck-Frankenberg, He
 4820/Q-906 Quelle 9 an der Friedrichshütte, Quelle, Edertal, Waldeck-Frankenberg, He
 4820/Q-921 Quelle 1 am Großen Hegekopf, Quelle, Edertal, Waldeck-Frankenberg, He
 4820/Q-943 Sinntalquelle, Quelle, Edertal, Waldeck-Frankenberg, He
 4820/Q-958 Bathidisquelle, Quelle, Edertal, Waldeck-Frankenberg, He
 4820/Q-964 Frauenbergquelle 4, Quelle, Edertal, Waldeck-Frankenberg, He
 4820/Q-966 Quelle oberhalb der Schlüsselblumenwiese, Quelle, Edertal, Waldeck-Frankenberg, He
 4820/Q-968 Quelle 3 am Großen Hegekopf, Quelle, Edertal, Waldeck-Frankenberg, He
 4820/Q-973 Borndellenquelle 5, Quelle, Edertal, Waldeck-Frankenberg, He
 4820/Q-974 Borndellenquelle 6, Quelle, Edertal, Waldeck-Frankenberg, He
 4820/Q-977 Wandquelle 5, Quelle, Edertal, Waldeck-Frankenberg, He
 4820/Q-979 Immelbergquelle 2, Quelle, Bad Wildungen, Waldeck-Frankenberg, He
 4824/904 Tunnel Schemmern, Gemauerter Tunnel, Waldkappel, Werra-Meißner-Kreis, He
 4825/03 Knotzerhöhle, Naturhöhle, Waldkappel, Werra-Meißner-Kreis, He
 4826/01 Graburg, Naturhöhle, Ringgau, Werra-Meißner-Kreis, He
 4826/06 Manrohdöhle I, Naturhöhle, Ringgau, Werra-Meißner-Kreis, He
 4826/07 Manrohdöhle II, Naturhöhle, Ringgau, Werra-Meißner-Kreis, He
 4826/08 Stückberghöhle I, Naturhöhle, Weißenborn, Werra-Meißner-Kreis, He
 4826/10 Manrohdöhle III, Naturhöhle, Ringgau, Werra-Meißner-Kreis, He
 4826/12 Kleine Weißenborner Kluffhöhle, Naturhöhle, Ringgau, Werra-Meißner-Kreis, He
 4826/13 Schäferburghöhle, Naturhöhle, Ringgau, Werra-Meißner-Kreis, He
 4826/14 Windschacht am Eschenberg, Naturhöhle, Weißenborn, Werra-Meißner-Kreis, He
 4826/15 Mäanderschacht, Naturhöhle, Ringgau, Werra-Meißner-Kreis, He
 4826/18 Deckenloch, Naturhöhle, Ringgau, Werra-Meißner-Kreis, He
 4826/21 Falterloch, Naturhöhle, Weißenborn, Werra-Meißner-Kreis, He
 4826/901 Kleinsthöhle am Stückberg, Naturhöhle, Weißenborn, Werra-Meißner-Kreis, He
 4827/03 Große Rambacher Höhle, Unterirdischer Sandabbau, Weißenborn, Werra-Meißner-Kreis, He
 4827/04 Wichtelloch auf der Plesse, Naturhöhle, Wanfried, Werra-Meißner-Kreis, He
 4827/11 Amtwaldhöhle, Naturhöhle, Falken, Wartburgkreis, Th
 4827/12 Höhle an der großen Kluft, Naturhöhle, Wanfried, Werra-Meißner-Kreis, He
 4827/14 Sülzenberghöhle, Naturhöhle, Treffurt, Wartburgkreis, Th
 4827/15 Obere Sülzenberghöhle, Naturhöhle, Treffurt, Wartburgkreis, Th
 4827/27 Eibenhöhle, Naturhöhle, Wanfried, Werra-Meißner-Kreis, He
 4827/31 Johanneskopf-Abri, Naturhöhle, Wanfried, Werra-Meißner-Kreis, He
 4827/Q-03 Karstquelle am Gatterbach, Karstquelle, Wanfried, Werra-Meißner-Kreis, He
 4917/01 Oberer Burgbergstollen, Bergwerksstollen, Battenberg (Eder), Waldeck-Frankenberg, He
 4917/02 Unterer Burgbergstollen, Bergwerksstollen, Battenberg (Eder), Waldeck-Frankenberg, He
 4917/05 Stollen Reddighausen, unten, Bergwerksstollen, Hatzfeld, Waldeck-Frankenberg, He
 4917/06 Stollen bei der Firma Johannsen, Bergwerksstollen, Battenberg (Eder), Waldeck-Frankenberg, He
 4917/07 Bierkeller Bromskirchen, Felsenkeller, Bromskirchen, Waldeck-Frankenberg, He
 4917/08 Stollen Ebenfeld, Bergwerksstollen, Hatzfeld, Waldeck-Frankenberg, He
 4918/01 Höhle an der Stede, Naturhöhle, Burgwald, Waldeck-Frankenberg, He
 4918/Q-904 Kirchbergquelle 1, Quelle, Frankenberg (Eder), Waldeck-Frankenberg, He
 4918/Q-919 Sternbachquelle, Quelle, Frankenberg (Eder), Waldeck-Frankenberg, He
 4918/Q-922 Fritzbach-Seitenquelle 2, Quelle, Burgwald, Waldeck-Frankenberg, He
 4918/Q-923 Kirchbergquelle 5, Quelle, Frankenberg (Eder), Waldeck-Frankenberg, He
 4919/01 Eiskeller am Königsteich, Felsenkeller, Haina (Kloster), Waldeck-Frankenberg, He
 4919/Q-904 Listenbachquelle, Quelle, Frankenberg (Eder), Waldeck-Frankenberg, He
 4920/01 Stollen an der Hammermühle, Bergwerksstollen, Bad Wildungen, Waldeck-Frankenberg, He
 4920/02 Kupfererzbergwerk Bertsch, Bergwerksstollen, Bad Wildungen, Waldeck-Frankenberg, He
 4920/04 Stollen an der Hetscholdsmühle, Bergwerksstollen, Bad Wildungen, Waldeck-Frankenberg, He
 4920/06 Stollen im Pickelsberg, Bergwerksstollen, Bad Wildungen, Waldeck-Frankenberg, He
 4920/08 Stollen Hoher Keller, Bergwerksstollen, Haina (Kloster), Waldeck-Frankenberg, He
 4920/Q-904 Dülfersholzquelle, Quelle, Haina (Kloster), Waldeck-Frankenberg, He
 4920/Q-905 Ritterwiesenquelle, Quelle, Haina (Kloster), Waldeck-Frankenberg, He

4920/Q-906 Himbeerrainquelle 1, Quelle, Haina (Kloster), Waldeck-Frankenberg, He
 4920/Q-907 Himbeerrainquelle 2, Quelle, Haina (Kloster), Waldeck-Frankenberg, He
 4920/Q-908 Hohes Lohr, Quelle 1, Quelle, Haina (Kloster), Waldeck-Frankenberg, He
 4921/02 Wichtelhöhle am Dosenberg, Naturhöhle, Wabern, Schwalm-Eder-Kreis, He
 4923/Q-903 Quelle 1 beim Kurzrocks-Born, Quelle, Morschen, Schwalm-Eder-Kreis, He
 4923/Q-907a Grundwasserzisterne Niederbeisheim, Beiseförther Straße 12 (Ausfluß in den
 Straßengraben), Brunnen, Knüllwald, Schwalm-Eder-Kreis, He
 4924/01 B 83 - Höhle, Naturhöhle, Alheim, Hersfeld-Rotenburg, He
 4925/02 Cornberger Höhle, Naturhöhle, Nentershausen, Hersfeld-Rotenburg, He
 4925/08 Lehmannstollen, Bergwerksstollen, Nentershausen, Hersfeld-Rotenburg, He
 4925/11 Mammuthöhle, Unterirdischer Sandabbau, Cornberg, Hersfeld-Rotenburg, He
 4925/16 Stollen am Ortsrand von Nentershausen, Bergwerksstollen, Nentershausen, Hersfeld-
 Rotenburg, He
 4925/17 Grube Münden (Förderstollen), Bergwerksstollen, Nentershausen, Hersfeld-Rotenburg, He
 4925/19 Richelsdorfer Kupferstollen, Bergwerksstollen, Nentershausen, Hersfeld-Rotenburg, He
 4925/22 Karlsstollen, Bergwerksstollen, Nentershausen, Hersfeld-Rotenburg, He
 4925/26 Grube "Lange Hecke" IV, Bergwerksstollen, Nentershausen, Hersfeld-Rotenburg, He
 4925/35 Dachsberger Versuchsstollen, Bergwerksstollen, Nentershausen, Hersfeld-Rotenburg, He
 4925/40 Traumschacht, Naturhöhle, Nentershausen, Hersfeld-Rotenburg, He
 4925/41 Buchmolch-Spalte, Naturhöhle, Nentershausen, Hersfeld-Rotenburg, He
 4925/42 Bachsteinhöhle, Naturhöhle, Nentershausen, Hersfeld-Rotenburg, He
 4925/43 Grube "Lange Hecke" V, Bergwerksstollen, Nentershausen, Hersfeld-Rotenburg, He
 4925/47 Wüstekircher Stollen, Bergwerksstollen, Nentershausen, Hersfeld-Rotenburg, He
 4925/48 Kurprinz-Friedrich-Wilhelm-Stollen, Bergwerksstollen, Bebra, Hersfeld-Rotenburg, He
 4925/909 Kleinsthöhle im Ponor am Steinberg, Naturhöhle, Nentershausen, Hersfeld-Rotenburg, He
 4925/Q-04 Sickerquelle nördlich von Dens, Karstquelle, Nentershausen, Hersfeld-Rotenburg, He
 4926/06 Wendeltreppenkluff, Naturhöhle, Sontra, Werra-Meißner-Kreis, He
 4926/07 Eulenloch, Naturhöhle, Sontra, Werra-Meißner-Kreis, He
 4926/08 Dampfloch, Naturhöhle, Sontra, Werra-Meißner-Kreis, He
 4926/09 Kluffhöhle oberhalb der Wendeltreppenkluff, Naturhöhle, Sontra, Werra-Meißner-Kreis, He
 4927/04 Kieforsthöhle 2, Naturhöhle, Herleshausen, Werra-Meißner-Kreis, He
 5017/01 Schieferstollen Sosenbach, Hauptstollen, Bergwerksstollen, Hatzfeld, Waldeck-
 Frankenberg, He
 5017/04 Schieferstollen Sosenbach, Nebenstollen unten, Bergwerksstollen, Hatzfeld, Waldeck-
 Frankenberg, He
 5017/07 Stollen im Steinbruch Hoarscht, Bergwerksstollen, Hatzfeld, Waldeck-Frankenberg, He
 5020/Q-902 Helenenquelle, Quelle, Gilserberg, Schwalm-Eder-Kreis, He
 5020/Q-903 Bernbachquelle 1, Quelle, Gilserberg, Schwalm-Eder-Kreis, He
 5021/01 Wichtelloch bei Obergrenzebach, Bergwerksstollen, Frielendorf, Schwalm-Eder-Kreis, He
 5023/Q-901 Strut-Bach-Brunnen, Überlauf eines Wasserbehälters, Ludwigsau, Hersfeld-Rotenburg, He
 5023/Q-906 Quelle südöstlich der Ippertsmühle, Quelle, Ludwigsau, Hersfeld-Rotenburg, He
 5024/901 Tunnel in Weiterode, Gemauerter Tunnel, Bebra, Hersfeld-Rotenburg, He
 5025/01 Kalkesstollen, Bergwerksstollen, Bebra, Hersfeld-Rotenburg, He
 5025/06 Siebelsstollen, Bergwerksstollen, Nentershausen, Hersfeld-Rotenburg, He
 5026/Q-916 Landersgrundquelle 08, Quelle, Berka an der Werra, Wartburgkreis, Th
 5026/Q-919 Landersgrundquelle 11, Quelle, Berka an der Werra, Wartburgkreis, Th
 5027/7 Schlüsselloch, Naturhöhle, Eisenach, Stadt Eisenach, Th
 5027/K3 Kupferschieferstollen bei Neuenhof, Bergwerksstollen, Eisenach, Stadt Eisenach, Th
 5027/K99 Brauereikeller in Neuenhof, Gemauerter Keller, Eisenach, Stadt Eisenach, Th
 5112/002 Staade Stollen 1, Bergwerksstollen, Verbandsgemeinde Wissen, Altenkirchen, RP
 5112/005 Schurfstollen im Grubenfeld Martin II, Bergwerksstollen, Verbandsgemeinde Hamm,
 Altenkirchen, RP
 5113/003 Suchstollen bei Brachbach, Bergwerksstollen, Verbandsgemeinde Kirchen, Altenkirchen,
 RP
 5113/007 Altes Salz, Tiefer Stollen, Bergwerksstollen, Herdorf, Altenkirchen, RP
 5116/08 Grube Boxbach, Grüner Stollen, Bergwerksstollen, Breidenbach, Marburg-Biedenkopf, He
 5116/09 Grube Auf dem Stein, Bergwerksstollen, Breidenbach, Marburg-Biedenkopf, He
 5117/03 Grube Amelose, Alter Stollen, Bergwerksstollen, Dautphetal, Marburg-Biedenkopf, He
 5118/Q-905 Kalter Born, Quelle, Marburg, Marburg-Biedenkopf, He
 5122/Q-906 Quelle 3 westlich von Ibra, Quelle, Oberaula, Schwalm-Eder-Kreis, He
 5123/01 Grube "Neuer Mut", Bergwerksstollen, Niederaula, Hersfeld-Rotenburg, He
 5123/Q-907 Quelle an der Schlittenwiese, Quelle, Neuenstein, Hersfeld-Rotenburg, He
 5123/Q-910 Quelle 2 an der Krötenkuppe, Quelle, Kirchheim, Hersfeld-Rotenburg, He
 5124/01 Rittersgraben, Bergwerksstollen, Bad Hersfeld, Hersfeld-Rotenburg, He
 5124/03 Felsenkeller im Zellersgrund, Felsenkeller, Bad Hersfeld, Hersfeld-Rotenburg, He
 5124/902 Hexentunnel, Betonierter Tunnel, Bad Hersfeld, Hersfeld-Rotenburg, He
 5124/904 Bachdurchlaß Kothebachtal, Gemauertes Gewölbe, Friedewald, Hersfeld-Rotenburg, He
 5124/Q-907 Quelle im Zellersgraben, Quelle, Bad Hersfeld, Hersfeld-Rotenburg, He

- 5124/Q-908 Quelle östlich vom Stötzels-Teich, Quelle, Bad Hersfeld, Hersfeld-Rotenburg, He
5125/01 Hilmeser Loch, Naturhöhle, Schenklengsfeld, Hersfeld-Rotenburg, He
5125/02 Ransbacher Senke, Naturhöhle, Schenklengsfeld, Hersfeld-Rotenburg, He
5125/902 Gewölbe in der Ruine der Wasserburg Friedewald, Gemauerter Keller, Friedewald, Hersfeld-Rotenburg, He
- 5125/Q-04 Quelle am Osthang des Dreienberges, Karstquelle, Friedewald, Hersfeld-Rotenburg, He
5125/Q-06 Quelle am Westhang des Dreienberges, Karstquelle, Friedewald, Hersfeld-Rotenburg, He
5125/Q-13 Quellen im Alten Graben, Quelle 2, Karstquelle, Friedewald, Hersfeld-Rotenburg, He
5125/Q-16 Quelle 2 westlich von Lautenhausen, Karstquelle, Friedewald, Hersfeld-Rotenburg, He
5125/Q-19 Quelle 2 am Südhang des Dreienberges, Karstquelle, Friedewald, Hersfeld-Rotenburg, He
5125/Q-20 Quelle 3 am Südhang des Dreienberges, Karstquelle, Friedewald, Hersfeld-Rotenburg, He
5125/Q-24 Quelle 7 am Südhang des Dreienberges, Karstquelle, Friedewald, Hersfeld-Rotenburg, He
5125/Q-25 Quelle 8 am Südhang des Dreienberges, Karstquelle, Friedewald, Hersfeld-Rotenburg, He
5125/Q-26 Quelle 9 am Südhang des Dreienberges, Karstquelle, Friedewald, Hersfeld-Rotenburg, He
5125/Q-28 Quelle 11 am Südhang des Dreienberges, Karstquelle, Friedewald, Hersfeld-Rotenburg, He
5125/Q-29 Quelle 1 am Südosthang des Dreienberges, Karstquelle, Friedewald, Hersfeld-Rotenburg, He
- 5125/Q-30 Quelle 2 am Südosthang des Dreienberges, Karstquelle, Friedewald, Hersfeld-Rotenburg, He
- 5125/Q-36 Quelle 4 westlich von Lautenhausen, Karstquelle, Friedewald, Hersfeld-Rotenburg, He
- 5126/Q-905 Thalhäuser Quelle, Quelle, Philippsthal (Werra), Hersfeld-Rotenburg, He
5126/Q-910 Quelle 1 an der Teichanlage Lengers, Quelle, Philippsthal (Werra), Hersfeld-Rotenburg, He
5126/Q-911 Quelle 2 an der Teichanlage Lengers, Quelle, Heringen (Werra), Hersfeld-Rotenburg, He
5126/Q-913 Friedenstalquelle 1, Quelle, Philippsthal (Werra), Hersfeld-Rotenburg, He
5126/Q-914 Friedenstalquelle 2, Quelle, Philippsthal (Werra), Hersfeld-Rotenburg, He
5126/Q-915 Friedenstalquelle 3, Quelle, Philippsthal (Werra), Hersfeld-Rotenburg, He
5126/Q-916 Storchbrunnen, Quelle, Quelle, Philippsthal (Werra), Hersfeld-Rotenburg, He
5212/04 Georg Wilhelm Erbstollen, Bergwerksstollen, Verbandsgemeinde Hamm, Altenkirchen, RP
5214/902 Peterszeche, Stollen 6, Bergwerksstollen, Burbach, Siegen-Wittgenstein, NW
5215/02 Behlen-Höhle, Naturhöhle, Haiger, Lahn-Dill-Kreis, He
5219/Q-902 Quelle 1 bei Rauschholzhausen, Quelle, Ebsdorfergrund, Marburg-Biedenkopf, He
5221/901 Wildfrauenhäusel bei Altenburg, Naturhöhle, Alsfeld, Vogelsbergkreis, He
5223/Q-912 Trossbachtalquelle 5, Quelle, Schlitz, Vogelsbergkreis, He
5223/Q-923 Quelle 5 am Rimbach, Quelle, Schlitz, Vogelsbergkreis, He
5223/Q-924 Quelle 6 am Rimbach, Quelle, Schlitz, Vogelsbergkreis, He
5224/02 Doppelkluft auf dem Wiesels-Berg, Naturhöhle, Hünfeld, Fulda, He
5224/Q-911 Rückersbergquelle 4, Quelle, Hünfeld, Fulda, He
5225/01 Felsenkeller in Ufhausen, Felsenkeller, Eiterfeld, Fulda, He
5225/Q-907 Quelle am Stallberg, Quelle, Hünfeld, Fulda, He
5225/Q-921 Quelle 7 am Hübelsberg, Quelle, Rasdorf, Fulda, He
5311/05 Neuer Stollen Pfahlberg, Bergwerksstollen, Verbandsgemeinde Flammersfeld, Altenkirchen, RP
- 5313/04 Oberer Wasserstollen am Schönberger Kopf, Bergwerksstollen, Verbandsgemeinde Bad Marienberg, Westerwaldkreis, RP
- 5315/03 Stollenhöhle, Bergwerksstollen mit Naturhöhle, Breitscheid, Lahn-Dill-Kreis, He
5315/08 Blindstollen auf Sohle 2, Bergwerksstollen mit Naturhöhle, Breitscheid, Lahn-Dill-Kreis, He
5315/09 Durchgangsstollen auf Sohle 2, Bergwerksstollen, Breitscheid, Lahn-Dill-Kreis, He
5315/13 Kamin, Naturhöhle, Breitscheid, Lahn-Dill-Kreis, He
5315/14 Lehmspalte, Naturhöhle, Breitscheid, Lahn-Dill-Kreis, He
5315/15 Wandhöhle, Naturhöhle, Breitscheid, Lahn-Dill-Kreis, He
5315/33 Erdbachhöhle - Höhle in Schwinde C, Naturhöhle, Breitscheid, Lahn-Dill-Kreis, He
5315/51 Herbstlabyrinth-Adventhöhle-System, Naturhöhle, Breitscheid, Lahn-Dill-Kreis, He
5315/54 Ratz-Fatz-Loch, Naturhöhle, Breitscheid, Lahn-Dill-Kreis, He
5315/903 Karstspalte auf dem Steinbruchgrund, Naturhöhle, Breitscheid, Lahn-Dill-Kreis, He
5317/11 Grube Königsberg, Biebertalstollen, Bergwerksstollen, Biebertal, Gießen, He
5317/13 Grube Morgenstern, Rothestrauchstollen, Bergwerksstollen, Lahna, Lahn-Dill-Kreis, He
5317/22 Grube Hainau, Tiefer Stollen, Bergwerksstollen, Lahna, Lahn-Dill-Kreis, He
5320/01 Wild-Holl-Loch, Naturhöhle, Ulrichstein, Vogelsbergkreis, He
5322/01 Frau-Holle-Loch, Naturhöhle, Lauterbach (He), Vogelsbergkreis, He
5322/Q-901 Quelle am Hofgut Sassen, Quelle, Wartenberg, Vogelsbergkreis, He
5322/Q-912 Ochsenkopf-Quelle 1, Quelle, Wartenberg, Vogelsbergkreis, He
5322/Q-927 Wiesenquelle 2 am Wein-Berg, Quelle, Lauterbach (He), Vogelsbergkreis, He
5322/Q-930 Dörrebergquelle 3, Quelle, Wartenberg, Vogelsbergkreis, He
5323/Q-902 Mittelbergquelle, Quelle, Fulda, Fulda, He
5323/Q-903 Eichbergquelle, Quelle, Fulda, Fulda, He
5323/Q-907 Quelle nördlich der Kummertsiede, Quelle, Fulda, Fulda, He
5323/Q-916 Hahl-Quelle 4, Quelle, Fulda, Fulda, He
5323/Q-918 Hahl-Quelle 6, Quelle, Fulda, Fulda, He

5323/Q-939 Breitenbach-Nebenquelle 2, Quelle, Hünfeld, Fulda, He
 5323/Q-947 Lingelsbergquelle 1, Quelle, Schlitz, Vogelsbergkreis, He
 5323/Q-956 Steinkopfquelle, Quelle, Schlitz, Vogelsbergkreis, He
 5323/Q-959 Straßenquelle 2 bei Pfordt, Quelle, Schlitz, Vogelsbergkreis, He
 5323/Q-961 Glasebach-Talquelle, Quelle, Fulda, Fulda, He
 5323/Q-962 Untere Spickelsharth-Quelle, Quelle, Fulda, Fulda, He
 5324/904 Autobahnunterführung am Fernsehturm im Michelsrombacher Wald, Betonierter Tunnel, Fulda, Fulda, He
 5324/Q-914 Quelle 1 unterhalb der Hütte am Feuchtgebiet, Quelle, Hünfeld, Fulda, He
 5324/Q-929 Hahl-Quelle 2, Quelle, Fulda, Fulda, He
 5324/Q-935 Quelle 2 am Wasserbehälter Oberrombach, Quelle, Hünfeld, Fulda, He
 5324/Q-961 Quelle 5 am Hummelskopf, Quelle, Fulda, Fulda, He
 5324/Q-962 Mittlere Spickelsharth-Quelle, Quelle, Fulda, Fulda, He
 5325/Q-922 Strutkopfquelle, Quelle, Rockenstuhl, Wartburgkreis, Th
 5325/Q-945 Rößberg-Quelle 3, Quelle, Rockenstuhl, Wartburgkreis, Th
 5325/Q-956 Pietzelsteinquelle 3, Quelle, Rockenstuhl, Wartburgkreis, Th
 5325/Q-962 Meritzquelle 1, Quelle, Rockenstuhl, Wartburgkreis, Th
 5326/Q-01 Quelle 1 am Fischbach, Karstquelle, Unterweid, Schmalkalden-Meinigen, Th
 5326/Q-02 Quelle 2 am Fischbach, Karstquelle, Unterweid, Schmalkalden-Meinigen, Th
 5326/Q-904 Roßbergquelle 1, Quelle, Schleid, Wartburgkreis, Th
 5326/Q-906 Roßbergquelle 3, Quelle, Schleid, Wartburgkreis, Th
 5326/Q-909 Ochsenstall-Quelle, Quelle, Tann (Rhön), Fulda, He
 5327/Q-901 Klosterwald-Quelle 1, Quelle, Hümpfershausen, Schmalkalden-Meinigen, Th
 5327/Q-902 Klosterwald-Quelle 2, Quelle, Hümpfershausen, Schmalkalden-Meinigen, Th
 5327/Q-903 Klosterwald-Quelle 3, Quelle, Hümpfershausen, Schmalkalden-Meinigen, Th
 5327/Q-905 Klosterwald-Quelle 5, Quelle, Hümpfershausen, Schmalkalden-Meinigen, Th
 5327/Q-906 Klosterwald-Quelle 6, Quelle, Hümpfershausen, Schmalkalden-Meinigen, Th
 5327/Q-907 Klosterwald-Quelle 7, Quelle, Hümpfershausen, Schmalkalden-Meinigen, Th
 5413/Q-902 Wurzelquelle bei Oberahr, Quelle, Verbandsgemeinde Wallmerod, Westerwaldkreis, RP
 5414/01 Dornburg bei Frickhofen (Eisstollen), Felsenkeller, Domburg, Limburg-Weilburg, He
 5416/08 Grube Fortuna, Schaubergwerk, Solms, Lahn-Dill-Kreis, He
 5416/20 Winkelstollen, Bergwerksstollen, Braunfels, Lahn-Dill-Kreis, He
 5416/21 Untere Nashornspalte, Naturhöhle, Braunfels, Lahn-Dill-Kreis, He
 5416/22 Hameloch, Naturhöhle, Braunfels, Lahn-Dill-Kreis, He
 5416/30 Grube Juno, Verstürzter Stollen, Bergwerksstollen, Wetzlar, Lahn-Dill-Kreis, He
 5416/33 Grube Gloria, Helenenstollen, Bergwerksstollen, Weilburg, Limburg-Weilburg, He
 5416/35 Grube Gutglück, Friedrichstollen, Bergwerksstollen, Braunfels, Lahn-Dill-Kreis, He
 5416/37 Grube Maria, Carl-Bernhard-Stollen, Bergwerksstollen, Leun, Lahn-Dill-Kreis, He
 5416/901 Obere Nashornspalte, Naturhöhle, Braunfels, Lahn-Dill-Kreis, He
 5420/Q-901 Quelle 1 an der Kiliansherberge, Quelle, Schotten, Vogelsbergkreis, He
 5420/Q-904 Thomasbügel-Quelle 2, Quelle, Laubach, Gießen, He
 5420/Q-906 Heinzbergquelle 1, Quelle, Laubach, Gießen, He
 5421/Q-904 Hoherainsborn, Quelle, Schotten, Vogelsbergkreis, He
 5421/Q-963 Katharinenbach Quelle, Quelle, Ulrichstein, Vogelsbergkreis, He
 5421/Q-964 Grebenquelle 1, Quelle, Ulrichstein, Vogelsbergkreis, He
 5421/Q-965 Grebenquelle 2, Quelle, Ulrichstein, Vogelsbergkreis, He
 5422/Q-913 Quelle 4 nordöstlich von Zahnen, Quelle, Grebenhain, Vogelsbergkreis, He
 5422/Q-922 Reiß-Berg-Quelle 1, Quelle, Herbstein, Vogelsbergkreis, He
 5423/01 Stollen am Himmelsberg, Bergwerksstollen, Hosenfeld, Vogelsbergkreis, He
 5423/Q-907 Hangquelle 1 westlich von Kämmerzell, Quelle, Fulda, Fulda, He
 5423/Q-912 Gersborn, Quelle, Fulda, Fulda, He
 5423/Q-916 Dickertquelle 4, Quelle, Fulda, Fulda, He
 5424/01 Felsenkeller am Rauschenberg, Felsenkeller, Petersberg, Fulda, He
 5424/Q-904 Quelle am Gerloser Häuschen, Quelle, Fulda, Fulda, He
 5424/Q-910 Quelle 1 am Hummelskopf, Quelle, Fulda, Fulda, He
 5424/Q-913 Quelle 2 nordwestlich von Traisbach, Quelle, Hünfeld, Fulda, He
 5424/Q-917 Sumpfsquelle im Kohlgrund, Quelle, Dipperz, Fulda, He
 5424/Q-919 Quelle 1 im Igelbachtal, Quelle, Hofbieber, Fulda, He
 5425/01 Felsenkeller am Ziehküppel, Felsenkeller, Hilders, Fulda, He
 5425/02 Felsenkeller bei Dietges, Felsenkeller, Hilders, Fulda, He
 5425/04 Tonbergwerk bei Abtsroda, Bergwerksstollen, Poppenhausen (Wasserkuppe), Fulda, He
 5425/05 Teufels-Großmutter's Milchammer, Naturhöhle, Poppenhausen (Wasserkuppe), Fulda, He
 5425/904 Milsburtunnel, Gemauerter Tunnel, Hilders/Hofbieber, Fulda, He
 5425/Q-800 Schafsteinquelle 8, Quelle, Ehrenberg (Rhön), Fulda, He
 5425/Q-801 Schafsteinquelle 9, Quelle, Ehrenberg (Rhön), Fulda, He
 5425/Q-802 Schafsteinquelle 10, Quelle, Ehrenberg (Rhön), Fulda, He
 5425/Q-803 Auersbergquelle 3, Quelle, Hilders, Fulda, He

- 5425/Q-806 Quelle 3 am Nordhang der Wasserkuppe, Quelle, Poppenhausen (Wasserkuppe), Fulda, He
- 5425/Q-902 Köhlersborn am Hohlstein, Quelle, Hofbieber, Fulda, He
- 5425/Q-904 Karlsbrunnen, Quelle, Hilders, Fulda, He
- 5425/Q-910 Quelle am Schöpfersbach, Quelle, Poppenhausen (Wasserkuppe), Fulda, He
- 5425/Q-922 Bornberg-Quelle 2, Quelle, Ehrenberg (Rhön), Fulda, He
- 5425/Q-932 Quelle am Großen Ziegenkopf, Quelle, Hofbieber, Fulda, He
- 5425/Q-955 Schafsteinquelle 1, Quelle, Ehrenberg (Rhön), Fulda, He
- 5425/Q-956 Schafsteinquelle 2, Quelle, Ehrenberg (Rhön), Fulda, He
- 5425/Q-957 Schafsteinquelle 3, Quelle, Ehrenberg (Rhön), Fulda, He
- 5425/Q-958 Schafsteinquelle 4, Quelle, Ehrenberg (Rhön), Fulda, He
- 5425/Q-964 Quelle 6 an der Großen Kutte, Quelle, Ehrenberg (Rhön), Fulda, He
- 5425/Q-972 Schafsteinquelle 5, Quelle, Ehrenberg (Rhön), Fulda, He
- 5425/Q-973 Schafsteinquelle 6, Quelle, Ehrenberg (Rhön), Fulda, He
- 5425/Q-974 Schafsteinquelle 7, Quelle, Ehrenberg (Rhön), Fulda, He
- 5425/Q-980 Hintereselsbrunner Quelle 1, Quelle, Poppenhausen (Wasserkuppe), Fulda, He
- 5425/Q-981 Hintereselsbrunner Quelle 2, Quelle, Poppenhausen (Wasserkuppe), Fulda, He
- 5425/Q-989 Bieber-Nebenquelle 3, Quelle, Hofbieber, Fulda, He
- 5425/Q-990 Bieber-Nebenquelle 4, Quelle, Hofbieber, Fulda, He
- 5425/Q-993 Quelle 2 am Nordhang der Wasserkuppe, Quelle, Poppenhausen (Wasserkuppe), Fulda, He
- 5425/Q-994 Quelle 1 am Wanderparkplatz Auersberg, Quelle, Hilders, Fulda, He
- 5425/Q-997 Rauschelbergquelle, Quelle, Hilders, Fulda, He
- 5425/Q-998 Sandbachquelle, Quelle, Dipperz, Fulda, He
- 5426/01 Frauenhöhle, Naturhöhle, Hausen (Kreis Rhön-Grabfeld), Rhön-Grabfeld, By
- 5426/02 Felsenkeller Stehling, Felsenkeller, Hilders, Fulda, He
- 5426/901 Gewölbegang im Eisgraben, Bergwerksstollen, Hausen (Kreis Rhön-Grabfeld), Rhön-Grabfeld, By
- 5426/Q-902 Georgs-Brunnen, Quelle, Hausen (Kreis Rhön-Grabfeld), Rhön-Grabfeld, By
- 5426/Q-904 Brunnen an der Eisgraben-Hütte, Quelle, Hausen (Kreis Rhön-Grabfeld), Rhön-Grabfeld, By
- 5426/Q-913 Streu-Quelle, Quelle, Erbenhausen, Schmalkalden-Meinigen, Th
- 5426/Q-925 Totenwaldquelle 4, Quelle, Fladungen, Rhön-Grabfeld, By
- 5426/Q-926 Langenstüttig-Quelle 1, Quelle, Hilders, Fulda, He
- 5426/Q-927 Langenstüttig-Quelle 2, Quelle, Hilders, Fulda, He
- 5426/Q-928 Langenstüttig-Quelle 3, Quelle, Hilders, Fulda, He
- 5426/Q-935 Auersbergquelle 1, Quelle, Hilders, Fulda, He
- 5426/Q-937 Langenstüttig-Quelle 5, Quelle, Hilders, Fulda, He
- 5426/Q-938 Langenstüttig-Quelle 6, Quelle, Hilders, Fulda, He
- 5426/Q-940 Langenstüttig-Quelle 8, Quelle, Hilders, Fulda, He
- 5426/Q-942 Langenstüttig-Quelle 10, Quelle, Hilders, Fulda, He
- 5426/Q-943 Langenstüttig-Quelle 11, Quelle, Hilders, Fulda, He
- 5426/Q-944 Rhönwaldquelle 1, Quelle, Hilders, Fulda, He
- 5426/Q-945 Rhönwaldquelle 2, Quelle, Hilders, Fulda, He
- 5426/Q-946 Rhönwaldquelle 3, Quelle, Hilders, Fulda, He
- 5426/Q-948 Weiherwaldquelle 2, Quelle, Birx, Schmalkalden-Meinigen, Th
- 5426/Q-949 Weiherwaldquelle 3, Quelle, Birx, Schmalkalden-Meinigen, Th
- 5426/Q-950 Rhönwaldquelle 4, Quelle, Oberweid, Schmalkalden-Meinigen, Th
- 5426/Q-951 Rhönwaldquelle 5, Quelle, Oberweid, Schmalkalden-Meinigen, Th
- 5426/Q-952 Rhönwaldquelle 6, Quelle, Oberweid, Schmalkalden-Meinigen, Th
- 5426/Q-953 Rhönwaldquelle 7, Quelle, Oberweid, Schmalkalden-Meinigen, Th
- 5426/Q-955 Rhönwaldquelle 9, Quelle, Oberweid, Schmalkalden-Meinigen, Th
- 5426/Q-957 Rhönwaldquelle 11, Quelle, Oberweid, Schmalkalden-Meinigen, Th
- 5426/Q-959 Rhönwaldquelle 13, Quelle, Oberweid, Schmalkalden-Meinigen, Th
- 5426/Q-960 Rhönwaldquelle 14, Quelle, Oberweid, Schmalkalden-Meinigen, Th
- 5426/Q-962 Streufelsberg-Quelle 1, Quelle, Frankenheim (Rhön), Schmalkalden-Meinigen, Th
- 5426/Q-963 Streufelsberg-Quelle 2, Quelle, Frankenheim (Rhön), Schmalkalden-Meinigen, Th
- 5509/Q-902 Grundwassergrabung 2 in Rheinbrohl, Grundwassergrabung, Rheinbrohl, Neuwied, RP
- 5514/10 Dachschiefergrube Niederzeuzheim, Bergwerksstollen, Hadamar, Limburg-Weilburg, He
- 5514/16 Bärenloch bei Thalheim, Naturhöhle, Dornburg, Limburg-Weilburg, He
- 5514/25 Stollen bei Oberzeuzheim, Bergwerksstollen, Hadamar, Limburg-Weilburg, He
- 5514/29 MYDo-Höhle, Naturhöhle, Limburg a.d. Lahn, Limburg-Weilburg, He
- 5514/40 Dehmer Schloßberghöhle, Naturhöhle, Runkel, Limburg-Weilburg, He
- 5514/Q-901 Quelle am Elbbachhang bei Oberzeuzheim, Quelle, Hadamar, Limburg-Weilburg, He
- 5515/01 Kubacher Kristalhöhle, Schauhöhle, Weilburg, Limburg-Weilburg, He
- 5515/02 Riga-Stollen, Bergwerksstollen, Weinbach, Limburg-Weilburg, He
- 5515/05 Wolvenhöhle, Naturhöhle, Weilburg, Limburg-Weilburg, He
- 5515/14 Grube Georg Josef - Wittekindstollen, Bergwerksstollen, Weinbach, Limburg-Weilburg, He

5515/33 Grube Neuersegen, Bergwerksstollen, Weinbach, Limburg-Weilburg, He
 5515/35 Grube Tanzköppel, Bergwerksstollen, Weinbach, Limburg-Weilburg, He
 5515/58 Grube Kohlkaute, Bergwerksstollen, Beselich, Limburg-Weilburg, He
 5515/66 Hirschkuhschädelhöhle, Naturhöhle, Beselich, Limburg-Weilburg, He
 5515/69 Falkenhöhle, Naturhöhle, Weilburg, Limburg-Weilburg, He
 5515/81 Sprengstofflager Marmorbruch Schupbach, Bergwerksstollen, Beselich, Limburg-Weilburg, He
 5516/14 Grube Mühlhell, Bergwerksstollen, Weilmünster, Limburg-Weilburg, He
 5516/52 Luftschutzstollen - Rohnstadt, Bergwerksstollen, Weilmünster, Limburg-Weilburg, He
 5517/07 Grube Hermann - Tiefer Stollen, Bergwerksstollen, Langgöns, Gießen, He
 5521/Q-906 Seequelle, Quelle, Grebenhain, Vogelsbergkreis, He
 5521/Q-907 Forsthaus-Quelle, Quelle, Grebenhain, Vogelsbergkreis, He
 5521/Q-908 Hundsbachquelle 1, Quelle, Gedern, Wetteraukreis, He
 5523/Q-908 Harle-Berg-Quelle 1, Quelle, Neuhof, Fulda, He
 5523/Q-909 Harle-Berg-Quelle 2, Quelle, Neuhof, Fulda, He
 5524/Q-904 Schlupp-Brunnen, Quelle, Motten, Bad Kissingen, By
 5524/Q-910 Quelle 4 im Melterser Grund, Quelle, Eichenzell, Fulda, He
 5525/02 Fledermauskeller in Poppenhausen, Felsenkeller, Poppenhausen (Wasserkuppe), Fulda, He
 5525/Q-05 Gutzemes-Hag-Brunnen, Karstquelle, Bischofsheim an der Rhön, Rhön-Grabfeld, By
 5525/Q-06 Teufelsbergquelle 3, Karstquelle, Gersfeld (Rhön), Fulda, He
 5525/Q-07 Teufelsbergquelle 4, Karstquelle, Gersfeld (Rhön), Fulda, He
 5525/Q-08 Teufelsbergquelle 5, Karstquelle, Gersfeld (Rhön), Fulda, He
 5525/Q-901 Fuldaquelle - oberer Quellaustritt, Quelle, Gersfeld (Rhön), Fulda, He
 5525/Q-924 Quelle 1 am Rockenstein, Quelle, Bischofsheim an der Rhön, Rhön-Grabfeld, By
 5525/Q-925 Quelle 2 am Rockenstein, Quelle, Bischofsheim an der Rhön, Rhön-Grabfeld, By
 5525/Q-930 Mathesbergquelle 01, Quelle, Ehrenberg (Rhön), Fulda, He
 5525/Q-932 Mathesbergquelle 03, Quelle, Ehrenberg (Rhön), Fulda, He
 5525/Q-933 Mathesbergquelle 04, Quelle, Ehrenberg (Rhön), Fulda, He
 5525/Q-934 Mathesbergquelle 05, Quelle, Ehrenberg (Rhön), Fulda, He
 5525/Q-936 Mathesbergquelle 07, Quelle, Ehrenberg (Rhön), Fulda, He
 5525/Q-937 Mathesbergquelle 08, Quelle, Ehrenberg (Rhön), Fulda, He
 5525/Q-940 Mathesbergquelle 11, Quelle, Ehrenberg (Rhön), Fulda, He
 5525/Q-942 Mathesbergquelle 13, Quelle, Ehrenberg (Rhön), Fulda, He
 5525/Q-948 Simmelsbergquelle 1, Quelle, Gersfeld (Rhön), Fulda, He
 5525/Q-949 Simmelsbergquelle 2, Quelle, Gersfeld (Rhön), Fulda, He
 5525/Q-950 Simmelsbergquelle 3, Quelle, Gersfeld (Rhön), Fulda, He
 5525/Q-951 Simmelsbergquelle 4, Quelle, Gersfeld (Rhön), Fulda, He
 5525/Q-952 Simmelsbergquelle 5, Quelle, Gersfeld (Rhön), Fulda, He
 5525/Q-953 Brendquelle, Quelle, Gersfeld (Rhön), Fulda, He
 5525/Q-956 Quelle 5 am Rockenstein, Quelle, Bischofsheim an der Rhön, Rhön-Grabfeld, By
 5525/Q-958 Teufelsbergquelle 6, Quelle, Gersfeld (Rhön), Fulda, He
 5525/Q-960 Mathesbergquelle 19, Quelle, Ehrenberg (Rhön), Fulda, He
 5525/Q-961 Mathesbergquelle 20, Quelle, Ehrenberg (Rhön), Fulda, He
 5526/02 Gangolfsbergspalte, Naturhöhle, Oberelsbach, Rhön-Grabfeld, By
 5526/03 Basalthöhle am Silbersee, Naturhöhle, Hausen (Kreis Rhön-Grabfeld), Rhön-Grabfeld, By
 5526/05 Weisbachstollen, Bergwerksstollen, Bischofsheim an der Rhön, Rhön-Grabfeld, By
 5526/06 Grube Einigkeit, Bergwerksstollen, Bischofsheim an der Rhön, Rhön-Grabfeld, By
 5526/Q-912 Kesselrain-Quelle 2, Quelle, Ehrenberg (Rhön), Fulda, He
 5526/Q-913 Kesselrain-Quelle 3, Quelle, Ehrenberg (Rhön), Fulda, He
 5526/Q-920 Purzelbrunnen, Quelle, Sondheim vor der Rhön, Rhön-Grabfeld, By
 5526/Q-923 Quelle an der Kläranlage Stetten, Quelle, Sondheim vor der Rhön, Rhön-Grabfeld, By
 5526/Q-924 Stirnbergquelle 1, Quelle, Ehrenberg (Rhön), Fulda, He
 5526/Q-927 Kesselrain-Quelle 4, Quelle, Ehrenberg (Rhön), Fulda, He
 5526/Q-928 Kesselrain-Quelle 5, Quelle, Ehrenberg (Rhön), Fulda, He
 5526/Q-929 Kesselrain-Quelle 6, Quelle, Ehrenberg (Rhön), Fulda, He
 5526/Q-930 Kesselrain-Quelle 7, Quelle, Ehrenberg (Rhön), Fulda, He
 5526/Q-931 Kesselrain-Quelle 8, Quelle, Ehrenberg (Rhön), Fulda, He
 5526/Q-932 Kesselrain-Quelle 9, Quelle, Ehrenberg (Rhön), Fulda, He
 5526/Q-933 Kesselrain-Quelle 10, Quelle, Ehrenberg (Rhön), Fulda, He
 5526/Q-934 Kesselrain-Quelle 11, Quelle, Ehrenberg (Rhön), Fulda, He
 5526/Q-935 Kesselrain-Quelle 12, Quelle, Ehrenberg (Rhön), Fulda, He
 5526/Q-936 Kesselrain-Quelle 13, Quelle, Ehrenberg (Rhön), Fulda, He
 5526/Q-937 Kesselrain-Quelle 14, Quelle, Ehrenberg (Rhön), Fulda, He
 5526/Q-938 Kesselrain-Quelle 15, Quelle, Ehrenberg (Rhön), Fulda, He
 5526/Q-939 Kesselrain-Quelle 16, Quelle, Ehrenberg (Rhön), Fulda, He
 5526/Q-940 Kesselrain-Quelle 17, Quelle, Ehrenberg (Rhön), Fulda, He
 5526/Q-941 Kesselrain-Quelle 18, Quelle, Ehrenberg (Rhön), Fulda, He

5526/Q-942 Kesselrain-Quelle 19, Quelle, Ehrenberg (Rhön), Fulda, He
 5526/Q-944 Kesselrain-Quelle 21, Quelle, Ehrenberg (Rhön), Fulda, He
 5526/Q-945 Kesselrain-Quelle 22, Quelle, Ehrenberg (Rhön), Fulda, He
 5526/Q-946 Kesselrain-Quelle 23, Quelle, Ehrenberg (Rhön), Fulda, He
 5526/Q-947 Kesselrain-Quelle 24, Quelle, Ehrenberg (Rhön), Fulda, He
 5526/Q-949 Kesselrain-Quelle 26, Quelle, Ehrenberg (Rhön), Fulda, He
 5526/Q-951 Kesselrain-Quelle 28, Quelle, Ehrenberg (Rhön), Fulda, He
 5526/Q-953 Kesselrain-Quelle 30, Quelle, Ehrenberg (Rhön), Fulda, He
 5526/Q-954 Kesselrain-Quelle 31, Quelle, Ehrenberg (Rhön), Fulda, He
 5526/Q-955 Kesselrain-Quelle 32, Quelle, Ehrenberg (Rhön), Fulda, He
 5526/Q-956 Kesselrain-Quelle 33, Quelle, Ehrenberg (Rhön), Fulda, He
 5526/Q-958 Kesselrain-Quelle 35, Quelle, Ehrenberg (Rhön), Fulda, He
 5526/Q-960 Stirnbergquelle 4, Quelle, Ehrenberg (Rhön), Fulda, He
 5526/Q-961 Stirnbergquelle 5, Quelle, Ehrenberg (Rhön), Fulda, He
 5527/02 Fuchshöhle, Naturhöhle, Oberelsbach, Rhön-Grabfeld, By
 5527/03 Eußenhausener Höhle, Naturhöhle, Mellrichstadt, Rhön-Grabfeld, By
 5527/Q-17 Kohlbergquelle 6, Karstquelle, Stockheim, Rhön-Grabfeld, By
 5527/Q-23 Kohlbergquelle 9, Karstquelle, Stockheim, Rhön-Grabfeld, By
 5527/Q-24 Kohlbergquelle 10, Karstquelle, Stockheim, Rhön-Grabfeld, By
 5613/007 Kohlberghöhle 1, Naturhöhle, Verbandsgemeinde Diez, Rhein-Lahn-Kreis, RP
 5613/008 Kohlberghöhle 2, Naturhöhle, Verbandsgemeinde Diez, Rhein-Lahn-Kreis, RP
 5613/010 Grube Anna, Stollen 2, Bergwerksstollen, Verbandsgemeinde Nassau, Rhein-Lahn-Kreis, RP
 5613/020 Grube Leopoldine-Luise, Stollen 20, Bergwerksstollen, Verbandsgemeinde Nassau, Rhein-Lahn-Kreis, RP
 5613/028 Unterer Stollen am Schotterwerk, Bergwerksstollen, Verbandsgemeinde Diez, Rhein-Lahn-Kreis, RP
 5613/052 Yvonne Hochzeitstaghöhle, Naturhöhle, Verbandsgemeinde Diez, Rhein-Lahn-Kreis, RP
 5613/109 Stollen Nr. 24 im unteren Lahntal, Bergwerksstollen, Verbandsgemeinde Diez, Rhein-Lahn-Kreis, RP
 5613/111 Ministollen am Wegpunkt 10, Bergwerksstollen, Verbandsgemeinde Diez, Rhein-Lahn-Kreis, RP
 5614/14 Emsbachstollen, Bergwerksstollen, Limburg a.d. Lahn, Limburg-Weilburg, He
 5614/23 Stollen südwestlich Simon-Horstmann-Stollen, Bergwerksstollen, Verbandsgemeinde Hahnstätten, Rhein-Lahn-Kreis, RP
 5615/05 Stollen neben der Grube Lindenberg, Bergwerksstollen, Selters, Limburg-Weilburg, He
 5615/22 Stollen an der Schmelz, Bergwerksstollen, Villmar, Limburg-Weilburg, He
 5616/01 Fra von Seel, Naturhöhle, Weilrod, Hochtaunuskreis, He
 5616/04 Grube Königsholz, Bergwerksstollen, Weilrod, Hochtaunuskreis, He
 5616/11 Grube Königsholz, Versuchsstollen, Bergwerksstollen, Weilrod, Hochtaunuskreis, He
 5616/16 Stollen 2 im Milsenberg, Bergwerksstollen, Weilrod, Hochtaunuskreis, He
 5622/01 Teufelshöhle bei Steinau an der Straße, Schauhöhle, Steinau an der Straße, Main-Kinzig-Kreis, He
 5622/02a Östlicher Wein-Berg-Stollen, Bergwerksstollen, Steinau an der Straße, Main-Kinzig-Kreis, He
 5622/02b Mittlerer Wein-Berg-Stollen, Bergwerksstollen, Steinau an der Straße, Main-Kinzig-Kreis, He
 5622/03 Höhle im Wilden Stein, Naturhöhle, Schlüchtern, Main-Kinzig-Kreis, He
 5622/Q-902 Tennisplatz-Quelle, Quelle, Steinau an der Straße, Main-Kinzig-Kreis, He
 5623/Q-917 Quelle 1 am Kalten Weiher, Quelle, Schlüchtern, Main-Kinzig-Kreis, He
 5623/Q-925 Quelle südlich der Winderwiesen, Quelle, Sinnatal, Main-Kinzig-Kreis, He
 5623/Q-929 Waldquelle Nußhecke, Quelle, Schlüchtern, Main-Kinzig-Kreis, He
 5623/Q-930 Elmbachquelle, Quelle, Schlüchtern, Main-Kinzig-Kreis, He
 5623/Q-931 Riedbachquelle, Quelle, Schlüchtern, Main-Kinzig-Kreis, He
 5623/Q-932 Eckelsbachquelle, Quelle, Schlüchtern, Main-Kinzig-Kreis, He
 5624/Q-915 Preußenquelle 1, Quelle, Bad Brückenau, Bad Kissingen, By
 5624/Q-931 Volkersquelle 2, Quelle, Bad Brückenau, Bad Kissingen, By
 5625/Q-904 Kalktuffquelle 1 bei Haselbach, Quelle, Bischofsheim an der Rhön, Rhön-Grabfeld, By
 5625/Q-905 Kalktuffquelle 2 bei Haselbach, Quelle, Bischofsheim an der Rhön, Rhön-Grabfeld, By
 5625/Q-907 Kalkbrunnen 1, Quelle, Wildflecken, Bad Kissingen, By
 5625/Q-908 Kalkbrunnen 2, Quelle, Wildflecken, Bad Kissingen, By
 5625/Q-909 Kalkbrunnen 3, Quelle, Wildflecken, Bad Kissingen, By
 5625/Q-911 Weiherbrunnen 1, Quelle, Bischofsheim an der Rhön, Rhön-Grabfeld, By
 5625/Q-913 Weiherbrunnen 3, Quelle, Bischofsheim an der Rhön, Rhön-Grabfeld, By
 5625/Q-948 Totmannsberg-Quelle 09, Quelle, Riedenberg, Bad Kissingen, By
 5625/Q-971 Kreuzberg-Quelle 16, Quelle, Bischofsheim an der Rhön, Rhön-Grabfeld, By
 5627/01 Ascherloch, Naturhöhle, Oberstreu, Rhön-Grabfeld, By
 5627/Q-02 Karstquelle 2 bei Mittelstreu, Karstquelle, Oberstreu, Rhön-Grabfeld, By

5714/01	Schlucht, Naturhöhle, Verbandsgemeinde Hahnstätten, Rhein-Lahn-Kreis, RP
5714/11	Hohlenfelschlinger, Naturhöhle, Verbandsgemeinde Hahnstätten, Rhein-Lahn-Kreis, RP
5714/20	Fünfer-Loch, Naturhöhle, Verbandsgemeinde Hahnstätten, Rhein-Lahn-Kreis, RP
5714/24	Barbarastollen, Bergwerksstollen, Verbandsgemeinde Hahnstätten, Rhein-Lahn-Kreis, RP
5714/32	Mücken-Mäander, Naturhöhle, Verbandsgemeinde Hahnstätten, Rhein-Lahn-Kreis, RP
5714/36	Vergessener Stollen, Bergwerksstollen, Aarbergen, Rheingau-Taunus-Kreis, He
5714/40	Meißelhöhle, Naturhöhle, Verbandsgemeinde Hahnstätten, Rhein-Lahn-Kreis, RP
5715/01	Wallbacher Stollen, Bergwerksstollen, Idstein, Rheingau-Taunus-Kreis, He
5715/03	Eschstollen bei Esch, Bergwerksstollen, Waldems, Rheingau-Taunus-Kreis, He
5715/04	Schiefer-Berg-Stollen, Bergwerksstollen, Hünstetten, Rheingau-Taunus-Kreis, He
5716/07	Stollen Hermannsborn, Bergwerksstollen, Oberursel (Taunus), Hochtaunuskreis, He
5719/Q-902	Weidenborn 1, Quelle, Hammersbach, Main-Kinzig-Kreis, He
5719/Q-904	Bäckersborn, Quelle, Hammersbach, Main-Kinzig-Kreis, He
5719/Q-905	Schollborn, Quelle, Limeshain, Wetteraukreis, He
5720/Q-903	Hainchenquelle 1, Quelle, Limeshain, Wetteraukreis, He
5721/01	Räuber-Heinz-Höhle, Naturhöhle, Wächtersbach, Main-Kinzig-Kreis, He
5721/Q-901	Mariaborn, Quelle, Wächtersbach, Main-Kinzig-Kreis, He
5721/Q-902	Quelle über dem Mariaborn, Quelle, Wächtersbach, Main-Kinzig-Kreis, He
5721/Q-903	Obermühlenquelle, Quelle, Wächtersbach, Main-Kinzig-Kreis, He
5721/Q-904	Quelle am Basaltwerk, Quelle, Gründau, Main-Kinzig-Kreis, He
5721/Q-905	Nebelsberg-Quelle, Quelle, Wächtersbach, Main-Kinzig-Kreis, He
5721/Q-906	Bennerhorst-Quelle, Quelle, Gründau, Main-Kinzig-Kreis, He
5721/Q-907	Bocksgraben-Quelle, Quelle, Gründau, Main-Kinzig-Kreis, He
5721/Q-908	Köhlersberg-Quelle, Quelle, Wächtersbach, Main-Kinzig-Kreis, He
5724/Q-902	Quellgebiet beim Grinnbrunnen, Quelle 2, Quelle, Zeitlofs, Bad Kissingen, By
5724/Q-912	Grieshofquelle 1, Quelle, Zeitlofs, Bad Kissingen, By
5724/Q-913	Neubrunnen 1, Quelle, Zeitlofs, Bad Kissingen, By
5724/Q-927	Grieshofquelle 2, Quelle, Zeitlofs, Bad Kissingen, By
5724/Q-928	Grieshofquelle 3, Quelle, Zeitlofs, Bad Kissingen, By
5724/Q-930	Quellgebiet beim Grinnbrunnen, Quelle 4, Quelle, Zeitlofs, Bad Kissingen, By
5724/Q-935	Windbühelquelle 2, Quelle, Zeitlofs, Bad Kissingen, By
5724/Q-939	Gries-Berg-Quelle 3, Quelle, Zeitlofs, Bad Kissingen, By
5724/Q-940	Grieshofquelle 4, Quelle, Zeitlofs, Bad Kissingen, By
5724/Q-942	Heilsbergquelle 1, Quelle, Zeitlofs, Bad Kissingen, By
5724/Q-947	Schloßparkquelle 3, Quelle, Zeitlofs, Bad Kissingen, By
5812/035	Suchstollen bei Ehrenthal, Bergwerksstollen, Verbandsgemeinde Loreley, Rhein-Lahn-Kreis, RP
5813/001	Werkerkopfstollen 1, Bergwerksstollen, Lorch, Rheingau-Taunus-Kreis, He
5813/005	Bienbacherhangstollen 2, Bergwerksstollen, Lorch, Rheingau-Taunus-Kreis, He
5813/018	Werkerkopfstollen 6, Bergwerksstollen, Lorch, Rheingau-Taunus-Kreis, He
5813/027	Espenschiedstollen 4, Bergwerksstollen, Lorch, Rheingau-Taunus-Kreis, He
5813/038	Geheimstollen, Bergwerksstollen, Schlangenbad, Rheingau-Taunus-Kreis, He
5813/046	Stollen mit dem morschen Baum, Bergwerksstollen, Heidenrod, Rheingau-Taunus-Kreis, He
5813/054	Loch Nr. 3, Bergwerksstollen, Heidenrod, Rheingau-Taunus-Kreis, He
5813/071	Ruhesteinstollen, Bergwerksstollen, Heidenrod, Rheingau-Taunus-Kreis, He
5813/074	Niedermeilinger Stollen, Bergwerksstollen, Heidenrod, Rheingau-Taunus-Kreis, He
5813/078	Rabenleistollen 2, Bergwerksstollen, Heidenrod, Rheingau-Taunus-Kreis, He
5813/080	Stollen vor Meiers Hoffnung, Bergwerksstollen, Heidenrod, Rheingau-Taunus-Kreis, He
5813/094	Neuer Stollen bei Hilgenroth, Bergwerksstollen, Heidenrod, Rheingau-Taunus-Kreis, He
5813/097	Hasselbergstollen 2, Bergwerksstollen, Heidenrod, Rheingau-Taunus-Kreis, He
5813/102	Sauerbornstollen 3, Bergwerksstollen, Lorch, Rheingau-Taunus-Kreis, He
5813/904	225iger, Bergwerksstollen, Schlangenbad, Rheingau-Taunus-Kreis, He
5814/06	Mineralwerk Bad Schwalbach, Bergwerksstollen, Bad Schwalbach, Rheingau-Taunus-Kreis, He
5816/01	Falkensteiner Höhle, Naturhöhle, Königstein im Taunus, Hochtaunuskreis, He
5816/04	Hohler Stein bei Ruppertshain, Naturhöhle, Kelkheim (Taunus), Main-Taunus-Kreis, He
5816/05	Höhle in der Martinswand, Naturhöhle, Eppstein, Main-Taunus-Kreis, He
5816/13	Mannsteinhöhle, Naturhöhle, Kelkheim (Taunus), Main-Taunus-Kreis, He
5816/16	Schinderhanneshöhle, Bergwerksstollen, Kelkheim (Taunus), Main-Taunus-Kreis, He
5816/23	Höhle bei Eppstein, Naturhöhle, Eppstein, Main-Taunus-Kreis, He
5816/901	Loch am Fischbacher Kopf, Bergwerksstollen, Eppstein, Main-Taunus-Kreis, He
5816/908	Wieder-Nix-Loch, Naturhöhle, Kelkheim (Taunus), Main-Taunus-Kreis, He
5816/Q-906	Quelle Nr. 1 am Staufen, Quelle, Kelkheim (Taunus), Main-Taunus-Kreis, He
5820/Q-907	Weidertsbörnchen, Gefaßte Quelle, Quelle, Rodenbach, Main-Kinzig-Kreis, He
5820/Q-908	Weidertsbörnchen, Sickerquelle, Quelle, Rodenbach, Main-Kinzig-Kreis, He
5820/Q-909	Franzosenquelle, Quelle, Rodenbach, Main-Kinzig-Kreis, He
5820/Q-911	Westliche Dilgert-Quelle, Quelle, Freigericht, Main-Kinzig-Kreis, He

5820/Q-912 Mariengrotten-Quelle, Quelle, Freigericht, Main-Kinzig-Kreis, He
 5820/Q-915 Weismichsbach-Quelle, Quelle, Hasselroth, Main-Kinzig-Kreis, He
 5821/Q-901 Schnellmichbach-Quelle 1, Quelle, Freigericht, Main-Kinzig-Kreis, He
 5821/Q-903 Schnellmichbach-Quelle 3, Quelle, Freigericht, Main-Kinzig-Kreis, He
 5821/Q-904 Quelle 1 nordöstlich von Horbach, Quelle, Freigericht, Main-Kinzig-Kreis, He
 5821/Q-905 Ruheborn, Quelle, Freigericht, Main-Kinzig-Kreis, He
 5821/Q-907 Häßlich-Quelle, Quelle, Linsengericht, Main-Kinzig-Kreis, He
 5821/Q-908 Rochusberg-Quelle, Quelle, Freigericht, Main-Kinzig-Kreis, He
 5822/02 Kleine Höhle im Beilstein, Naturhöhle, Jossgrund, Main-Kinzig-Kreis, He
 5822/Q-903 Elsebach-Nebenquelle 1, Quelle, Biebergemünd, Main-Kinzig-Kreis, He
 5912/056 Ernestinestollen, Bergwerksstollen, Verbandsgemeinde Loreley, Rhein-Lahn-Kreis, RP
 5913/03 Spinnenstollen, Bergwerksstollen, Geisenheim, Rheingau-Taunus-Kreis, He
 5913/05 Hermannsstegstollen 3, Bergwerksstollen, Geisenheim, Rheingau-Taunus-Kreis, He
 5913/12 Ellmacher Bach Stollen 2, Bergwerksstollen, Geisenheim, Rheingau-Taunus-Kreis, He
 5913/13 Hermannsstegstollen 4, Bergwerksstollen, Geisenheim, Rheingau-Taunus-Kreis, He
 5913/17 Stollen 2 im Hohlwurzgelgraben, Bergwerksstollen, Geisenheim, Rheingau-Taunus-Kreis, He

 5913/27 Großer Stollen im Filslei, Bergwerksstollen, Geisenheim, Rheingau-Taunus-Kreis, He
 5913/35 Hermsbachstollen 1, Bergwerksstollen, Lorch, Rheingau-Taunus-Kreis, He
 5913/38 Hermsbachstollen 4, Bergwerksstollen, Lorch, Rheingau-Taunus-Kreis, He
 5913/50 Hermannsstegstollen 6, Bergwerksstollen, Geisenheim, Rheingau-Taunus-Kreis, He
 5913/54 Pilzstollen, Bergwerksstollen, Geisenheim, Rheingau-Taunus-Kreis, He
 5913/Q-910 Butterlochquelle, Quelle, Lorch, Rheingau-Taunus-Kreis, He
 6020/001 Ramsteinhöhle, Naturhöhle, Rüdesheim am Rhein, Rheingau-Taunus-Kreis, He
 6020/Q- Brunnen Harnischfeger in Sulzbach, Gegrabener Brunnen (Kesselbrunnen), Sulzbach am Main, Miltenberg, By
 6020/Q- Brunnen im Garten Dyroff (Großostheimer Straße; Aschaffenburg), Gegrabener Brunnen (Kesselbrunnen), Aschaffenburg, Aschaffenburg, By
 6020/Q- Brunnen im Garten Orschler (Darmstädter Straße; Aschaffenburg), Gegrabener Brunnen (Kesselbrunnen), Aschaffenburg, Aschaffenburg, By
 6020/Q- Brunnen in der Gärtnerei (Schönbusch; Aschaffenburg), Gegrabener Brunnen (Kesselbrunnen), Aschaffenburg, Aschaffenburg, By
 6020/Q- Quelle am Fuße des Büchelberges (Aschaffenburg), Quelle, Aschaffenburg, Aschaffenburg, By
 6020/Q- Quellhorizont am Fuße des Bischberges (Aschaffenburg), Quelle, Aschaffenburg, Aschaffenburg, By
 6020/Q- Spitalbrunnen im Löhergraben (Aschaffenburg), Quelle oder Brunnen, Aschaffenburg, Aschaffenburg, By
 6120/Q- Quelle im Kohlhüttchen bei Wenigumstadt, Quelle, Großostheim, Aschaffenburg, By
 6218/04 Überdeckungshöhle an der Pferdeweide, Naturhöhle, Modautal, Darmstadt-Dieburg, He
 6218/05 Höhle im Felsenmeer, Naturhöhle, Lautertal (Odenwald), Bergstraße, He
 6218/08 Klingerhöhle, Naturhöhle, Fischbachtal, Darmstadt-Dieburg, He
 6218/09 Überdeckungshöhle bei der Riesensäule, Naturhöhle, Lautertal (Odenwald), Bergstraße, He
 6218/10 Michihöhle, Naturhöhle, Lautertal (Odenwald), Bergstraße, He
 6218/11 Vorhöhle, Naturhöhle, Lautertal (Odenwald), Bergstraße, He
 6316/Q-901 Grundwassergrabung am Riedsee, Grundwassergrabung, Biblis, Bergstraße, He
 6319/Q-904 Lindelbrunnen, Quelle, Mossautal, Odenwaldkreis, He
 6319/Q-905 Silberbrunnchen, Quelle, Erbach, Odenwaldkreis, He
 6320/01b Erdbachhöhle, Naturhöhle, Erbach, Odenwaldkreis, He
 6418/ Stollen in Heiligkreuz, Bergwerksstollen, Weinheim, Rhein-Neckar-Kreis, BW
 6418/03 Blindstollen am Belzbuckel, Bergwerksstollen, Hirschberg an der Bergstraße, Rhein-Neckar-Kreis, BW
 6419/01 Gammelsbacher-Loch, Naturhöhle, Eberbach, Rhein-Neckar-Kreis, BW
 6420/Q-902 Königsbrunnen, Quelle, Heeck, Odenwaldkreis, He
 6420/Q-904 Odilienquelle, Quelle, Heeck, Odenwaldkreis, He
 6519/01 Leonhardsklause, Naturhöhle, Hirschhorn (Neckar), Bergstraße, He

Anhang 2:

Gesamtartenliste Collembola in alphabetischer Reihenfolge mit Fundortnachweis
(Angaben zur Verbreitung siehe SCHULZ et al. 2003)

Art	Fundorte (Kataster-Nr.)
Familie: Arrhopalitidae	
<i>Arrhopalites caecus</i> (TULLBERG, 1871)	4827/03, 5325/Q-922, 5525/Q-05
<i>Arrhopalites pygmaeus</i> (WANKEL, 1860)	4917/06, 5423/01, 5613/111, 5715/03
Familie: Bourletiellidae	
<i>Bourletiella pruinosa</i> (TULLBERG, 1871)	5125/Q-20, 5426/Q-945
<i>Deuterosminthurus bicinctus</i> (KOCH, 1840)	4725/01, 4819/Q-974, 4819/Q-992, 5125/Q-28, 5426/Q-944, 5521/Q-907, 5627/Q-02, 5721/Q-904, 5820/Q-915
<i>Deuterosminthurus pallipes</i> (BOURLET, 1842)	5326/Q-01, 5326/Q-02
<i>Heterosminthurus insignis</i> (REUTER, 1876)	4819/Q-827, 4819/Q-834, 5326/Q-02
Familie: Dicyrtomidae	
<i>Dicyrtoma fusca</i> (LUBBOCK, 1873)	5020/Q-903, 5125/02, 5126/Q-911, 5323/Q-902, 5424/01, 5525/Q-953, 5724/Q-942, 6218/10
<i>Dicyrtomina ornata</i> (NICOLET, 1842)	4819/Q-823, 4819/Q-824, 4819/Q-830, 4819/Q-835, 4827/Q-03, 4918/Q-919, 4925/41, 4925/43, 4925/47, 4925/Q-04, 5021/01, 5124/Q-908, 5315/08, 5323/Q-902, 5414/01, 5421/Q-964, 5424/01, 5425/Q-806, 5425/Q-998, 5525/Q-953, 5526/Q-929
Familie: Entomobryidae	
<i>Entomobrya corticalis</i> (NICOLET, 1842)	4920/Q-905, 5323/Q-902
<i>Entomobrya lanuginosa</i> (NICOLET, 1842)	4820/Q-958, 5323/Q-902, 5420/Q-906, 5421/Q-965, 5425/Q-993, 5812/035
<i>Entomobrya multifasciata</i> (TULLBERG, 1871)	4820/Q-958
<i>Entomobrya muscorum</i> (NICOLET, 1842)	4725/31, 5126/Q-911, 5126/Q-914, 5225/Q-907, 5323/Q-902, 5323/Q-961, 5324/Q-962, 5326/Q-904, 5327/Q-901, 5327/Q-903, 5426/Q-944, 5724/Q-947, 5816/04, 5821/Q-905
<i>Entomobrya nivalis</i> (LINNAEUS, 1758)	4819/Q-831, 4819/Q-833, 4819/Q-834, 4819/Q-843, 4819/Q-852, 4826/08, 4826/15, 4827/15, 4927/04, 5125/Q-26, 5126/Q-910, 5126/Q-915, 5224/02, 5317/11, 5317/22, 5322/Q-930, 5323/Q-902, 5323/Q-907, 5326/Q-904, 5414/01, 5424/01, 5424/Q-917, 5425/Q-922, 5525/Q-933, 5525/Q-951, 5525/Q-960, 5527/Q-17, 5816/908
<i>Heteromurus nitidus</i> (TEMPLETON, 1835)	4825/03, 4826/08, 4826/10, 4925/35, 5017/07, 5112/005, 5123/Q-907, 5125/02, 5315/08, 5315/33, 5315/903, 5424/01, 5425/Q-932, 5515/01, 5515/14, 5613/007, 5627/01, 5715/01, 6218/10
<i>Lepidocyrtus curvicollis</i> BOURLET, 1839	4719/02, 4720/01a, 4725/11, 4819/Q-838, 4925/11, 5017/01, 5024/901, 5117/03, 5124/904, 5225/01, 5311/05, 5315/15, 5322/Q-912, 5416/901, 5424/01, 5425/01, 5425/Q-990, 5515/81, 5613/007, 5622/02b, 5724/Q-939, 5813/078, 5813/102, 5912/056, 5913/13
<i>Lepidocyrtus cyaneus</i> TULLBERG, 1871	5224/Q-911, 5322/01, 5323/Q-902, 5414/01, 5623/Q-930, 5623/Q-931, 5623/Q-932
<i>Lepidocyrtus lanuginosus</i> (GMELIN, 1788)	5113/003, 5124/902, 5323/Q-961, 5414/01, 5515/33, 5526/02, 5526/06
<i>Lepidocyrtus lignorum</i> (FABRICIUS, 1775)	4419/Q-901, 4623/Q-905, 4719/01, 4725/01, 4725/20a, 4725/31, 4817/Q-902, 4819/Q-830, 4819/Q-832, 4819/Q-834, 4819/Q-835, 4819/Q-836, 4819/Q-837, 4819/Q-842, 4819/Q-846, 4819/Q-851, 4819/Q-950, 4819/Q-974, 4819/Q-976, 4819/Q-992, 4819/Q-993, 4820/Q-906, 4820/Q-943, 4825/03, 4826/08, 4920/Q-904, 4925/02, 4925/43, 4925/47, 5021/01, 5023/Q-901, 5116/08, 5116/09, 5124/03, 5125/02, 5125/Q-25, 5125/Q-30, 5126/Q-910,

Art	Fundorte (Kataster-Nr.)
<i>Lepidocyrtus lignorum</i> (FABRICIUS, 1775)	5126/Q-914, 5219/Q-902, 5223/Q-912, 5223/Q-923, 5224/02, 5313/04, 5315/08, 5315/14, 5322/01, 5323/Q-902, 5323/Q-961, 5323/Q-962, 5324/Q-962, 5325/Q-945, 5413/Q-902, 5421/Q-964, 5421/Q-965, 5423/Q-907, 5424/01, 5425/05, 5425/Q-802, 5425/Q-910, 5425/Q-973, 5425/Q-997, 5425/Q-998, 5426/01, 5426/Q-913, 5426/Q-942, 5426/Q-944, 5426/Q-948, 5426/Q-953, 5426/Q-955, 5426/Q-962, 5514/25, 5515/05, 5521/Q-907, 5525/Q-06, 5525/Q-07, 5525/Q-08, 5525/Q-924, 5525/Q-930, 5525/Q-932, 5525/Q-933, 5525/Q-934, 5525/Q-937, 5525/Q-949, 5525/Q-951, 5525/Q-952, 5525/Q-953, 5525/Q-956, 5525/Q-958, 5525/Q-960, 5526/Q-927, 5526/Q-928, 5526/Q-949, 5526/Q-955, 5613/007, 5613/010, 5614/14, 5622/Q-902, 5623/Q-925, 5623/Q-931, 5625/Q-971, 5714/20, 5719/Q-904, 5721/Q-906, 5721/Q-907, 5724/Q-928, 5724/Q-930, 5724/Q-935, 5724/Q-942, 5813/005, 5816/23, 5816/901, 5816/908, 5820/Q-912, 5821/Q-903, 5821/Q-905, 5821/Q-907, 5912/049, 5913/03, 6218/10, 6419/01, 6420/Q-902
<i>Lepidocyrtus paradoxus</i> UZEL, 1890	4820/Q-958, 5323/Q-907
<i>Lepidocyrtus violaceus</i> (FOURCROY, 1785)	4618/016, 4719/13, 4725/01, 4826/901, 4827/03, 4924/01, 5021/01, 5221/901, 5224/02, 5416/08, 5425/04, 5425/904, 5514/16, 5515/35, 5526/02, 5613/008, 5813/038, 6013/001
<i>Orchesella bifasciata</i> NICOLET, 1842	5323/Q-902, 5526/03, 5526/06, 5616/01, 5721/Q-904, 5721/Q-908, 5821/Q-908
<i>Orchesella cincta</i> (LINNAEUS, 1758)	4719/01, 4725/14, 5515/02, 5515/05, 5515/33, 5615/22, 5721/01, 5812/035
<i>Orchesella flavescens</i> (BOURLET, 1839)	4423/Q-901, 4725/14, 4725/31, 4819/Q-827, 4819/Q-829, 4819/Q-836, 4819/Q-838, 4819/Q-841, 4819/Q-845, 4819/Q-846, 4819/Q-851, 4819/Q-950, 4819/Q-976, 4819/Q-996, 4819/Q-998, 4820/Q-979, 4826/18, 4918/Q-923, 4920/Q-908, 4925/19, 5125/Q-13, 5219/Q-902, 5225/Q-907, 5315/51, 5323/Q-902, 5323/Q-961, 5323/Q-962, 5324/904, 5326/Q-904, 5326/Q-906, 5326/Q-909, 5327/Q-903, 5327/Q-906, 5421/Q-963, 5421/Q-965, 5424/01, 5425/Q-800, 5425/Q-803, 5425/Q-806, 5425/Q-957, 5425/Q-981, 5425/Q-997, 5426/Q-928, 5426/Q-942, 5426/Q-943, 5426/Q-944, 5426/Q-945, 5426/Q-948, 5426/Q-949, 5426/Q-950, 5426/Q-957, 5426/Q-959, 5426/Q-960, 5426/Q-962, 5426/Q-963, 5516/14, 5521/Q-908, 5523/Q-908, 5525/Q-924, 5525/Q-930, 5525/Q-932, 5525/Q-933, 5525/Q-948, 5525/Q-950, 5525/Q-951, 5525/Q-952, 5525/Q-956, 5525/Q-960, 5525/Q-961, 5526/Q-940, 5526/Q-944, 5526/Q-961, 5527/Q-17, 5614/14, 5625/Q-905, 5719/Q-905, 5721/Q-901, 5721/Q-902, 5721/Q-904, 5816/04, 5821/Q-901, 5913/Q-910, 6418/03
<i>Orchesella multifasciata</i> STSCHERBAKOW, 1898	5613/007
<i>Orchesella villosa</i> (GEOFFROY, 1762)	4725/14, 4726/04, 4925/42, 5027/K3, 5126/Q-911, 5323/Q-902, 5424/01, 5426/Q-946
<i>Pogonognathellus flavescens</i> (TULLBERG, 1871)	4619/006, 4623/Q-904, 4719/12, 4719/13, 4720/01a, 4725/11, 4725/17, 4725/21, 4725/24, 4725/27, 4725/31, 4725/60, 4725/910, 4726/04, 4726/06, 4726/07, 4726/16, 4818/Q-902, 4819/Q-804, 4819/Q-822, 4819/Q-823, 4819/Q-824, 4819/Q-830, 4819/Q-831, 4819/Q-835, 4819/Q-836, 4819/Q-837, 4819/Q-838, 4819/Q-839, 4819/Q-840, 4819/Q-843, 4819/Q-845, 4819/Q-846, 4819/Q-847, 4819/Q-848, 4819/Q-851, 4819/Q-852, 4819/Q-976, 4820/Q-964, 4825/03, 4826/01, 4826/06, 4826/07, 4826/08, 4826/10, 4826/13, 4826/14, 4826/15, 4826/18, 4826/21, 4827/03, 4827/04, 4827/11, 4827/14, 4827/27, 4917/01, 4917/02, 4917/05, 4918/Q-919, 4920/06, 4924/01, 4925/02, 4925/08, 4925/16, 4925/19, 4925/26, 4925/35, 4925/42, 4925/43, 4925/47, 4925/48, 4925/909, 4926/06, 4926/07, 4926/08, 5017/04, 5021/01, 5027/7, 5112/002, 5122/Q-906, 5124/03, 5125/02, 5125/Q-28, 5126/Q-910, 5126/Q-911, 5212/04, 5224/02, 5225/Q-907, 5225/Q-921, 5315/08, 5315/09, 5315/15, 5315/54, 5317/13, 5320/01, 5322/01, 5322/Q-901, 5322/Q-930, 5323/Q-902, 5323/Q-959, 5323/Q-961, 5324/Q-962, 5327/Q-901, 5327/Q-902, 5327/Q-905, 5414/01, 5416/20, 5416/21, 5416/22, 5416/30, 5416/37, 5416/901, 5421/Q-964, 5421/Q-965, 5424/01, 5425/02, 5425/04, 5425/05, 5425/904, 5425/Q-998, 5426/01, 5426/Q-925, 5514/16, 5514/29, 5515/05, 5515/35, 5515/58, 5515/66, 5515/69, 5516/57, 5517/07,

Art	Fundorte (Kataster-Nr.)
<i>Pogonognathellus flavescens</i> (TULLBERG, 1871)	5521/Q-908, 5523/Q-909, 5525/Q-07, 5525/Q-08, 5525/Q-901, 5525/Q-924, 5525/Q-925, 5525/Q-958, 5525/Q-960, 5526/06, 5526/Q-927, 5526/Q-929, 5526/Q-930, 5526/Q-936, 5526/Q-940, 5526/Q-947, 5526/Q-954, 5527/02, 5527/Q-24, 5613/020, 5614/23, 5616/01, 5616/16, 5622/03, 5622/Q-902, 5623/Q-930, 5623/Q-931, 5624/Q-915, 5714/01, 5714/11, 5714/20, 5714/32, 5714/36, 5714/40, 5715/01, 5716/07, 5719/Q-905, 5721/Q-903, 5813/005, 5813/018, 5813/080, 5813/097, 5816/01, 5816/04, 5816/05, 5816/13, 5816/23, 5816/908, 5820/Q-909, 5821/Q-903, 5821/Q-908, 5822/02, 5912/056, 5913/12, 5913/13, 6218/05, 6218/08, 6218/10, 6218/11, 6418/, 6418/03, 6519/01
<i>Pogonognathellus longicornis</i> (O.F.MÜLLER, 1776)	4819/Q-819, 4925/22, 4925/40, 5025/06, 5125/Q-30, 5126/Q-913, 5416/21, 5525/Q-950, 5525/Q-911, 5719/Q-902
<i>Pseudosinella alba</i> (PACKARD, 1873)	4726/16, 4818/01, 4826/08, 4917/05, 5424/01, 5613/007, 6218/09
<i>Pseudosinella binoculata</i> KSENNEMANN, 1935	4925/40
<i>Pseudosinella immaculata</i> (LIE-PETTERSEN, 1896)	4725/27, 5515/14, 5724/Q-927, 5813/078
<i>Seira domestica</i> (NICOLET, 1842)	5416/08
<i>Tomocerus minor</i> (LUBBOCK, 1862)	4520/901, 4618/016, 4625/01, 4718/02, 4719/32, 4720/01a, 4725/20a, 4725/42, 4725/47, 4818/01, 4818/Q-901, 4818/Q-902, 4819/Q-804, 4819/Q-816, 4819/Q-822, 4819/Q-830, 4819/Q-831, 4819/Q-835, 4819/Q-836, 4819/Q-837, 4819/Q-839, 4819/Q-841, 4819/Q-846, 4819/Q-852, 4819/Q-853, 4819/Q-950, 4819/Q-974, 4819/Q-998, 4820/01, 4820/02, 4820/Q-966, 4820/Q-968, 4820/Q-973, 4820/Q-974, 4820/Q-977, 4824/904, 4827/31, 4917/01, 4917/02, 4917/05, 4917/07, 4918/01, 4919/01, 4920/02, 4920/04, 4920/Q-906, 4920/Q-907, 4923/Q-903, 4925/17, 4925/26, 4925/47, 4926/09, 5017/01, 5021/01, 5023/Q-906, 5025/01, 5112/005, 5113/003, 5124/01, 5124/03, 5124/902, 5124/Q-907, 5124/Q-908, 5125/Q-06, 5125/Q-16, 5125/Q-36, 5126/Q-910, 5126/Q-916, 5212/04, 5223/Q-924, 5225/Q-907, 5313/04, 5315/03, 5315/13, 5322/Q-901, 5322/Q-927, 5323/Q-902, 5323/Q-959, 5323/Q-961, 5323/Q-962, 5324/Q-961, 5325/Q-956, 5326/Q-904, 5326/Q-906, 5416/21, 5416/33, 5416/35, 5425/01, 5425/Q-800, 5425/Q-801, 5425/Q-902, 5425/Q-955, 5425/Q-980, 5425/Q-989, 5425/Q-998, 5426/02, 5426/901, 5426/Q-902, 5426/Q-926, 5426/Q-927, 5426/Q-928, 5426/Q-935, 5426/Q-937, 5426/Q-938, 5426/Q-940, 5426/Q-943, 5426/Q-945, 5426/Q-948, 5426/Q-952, 5426/Q-955, 5426/Q-957, 5426/Q-959, 5426/Q-960, 5514/10, 5514/16, 5514/25, 5515/02, 5515/14, 5516/52, 5523/Q-908, 5525/02, 5525/Q-924, 5525/Q-925, 5525/Q-932, 5525/Q-936, 5525/Q-949, 5525/Q-950, 5525/Q-956, 5525/Q-960, 5525/Q-961, 5526/05, 5526/06, 5526/Q-913, 5526/Q-928, 5526/Q-929, 5526/Q-930, 5526/Q-932, 5526/Q-933, 5526/Q-934, 5526/Q-936, 5526/Q-937, 5526/Q-939, 5526/Q-940, 5526/Q-941, 5526/Q-946, 5526/Q-954, 5526/Q-955, 5526/Q-956, 5526/Q-958, 5526/Q-960, 5526/Q-961, 5613/028, 5613/109, 5615/05, 5616/04, 5616/11, 5622/01, 5622/Q-902, 5624/Q-931, 5625/Q-904, 5625/Q-905, 5625/Q-908, 5625/Q-948, 5715/01, 5715/03, 5715/04, 5719/Q-905, 5720/Q-903, 5721/Q-903, 5721/Q-904, 5724/Q-913, 5724/Q-928, 5724/Q-942, 5813/001, 5813/027, 5813/046, 5813/054, 5813/071, 5813/074, 5813/094, 5813/904, 5814/06, 5816/01, 5816/16, 5816/23, 5820/Q-907, 5820/Q-908, 5820/Q-909, 5820/Q-911, 5821/Q-905, 5821/Q-908, 5913/03, 5913/05, 5913/17, 5913/27, 5913/35, 5913/38, 5913/50, 6319/Q-905, 6320/01b, 6418/, 6419/01, 6420/Q-902
<i>Tomocerus vulgaris</i> (TULLBERG, 1871)	4725/01, 4917/02, 4918/01, 4921/02, 5221/901, 5527/Q-23, 5627/01, 5812/035, 5816/901
Familie: Hypogastruridae	
<i>Bonetogastrura cavicola</i> (BÖRNER, 1901)	5715/03

Art	Fundorte (Kataster-Nr.)
<i>Ceratophysella armata</i> (NICOLET, 1841)	4826/18, 4925/35, 5118/Q-905, 5325/Q-922, 5525/Q-956, 5715/01, 6020/Q-, 6120/Q-
<i>Ceratophysella bengtsoni</i> (ÅGREN, 1904)	5622/01
<i>Ceratophysella denticulata</i> (BAGNALL, 1941)	4719/13, 4725/01, 5027/K99, 5113/007, 5215/02, 5323/Q-902, 5324/Q-929, 5420/Q-904, 5622/01
<i>Hypogastrura burkilli</i> BAGNALL, 1940	4725/01, 4725/03, 4725/11, 4725/20a, 4819/Q-999, 4827/12, 4920/02, 5125/01, 5125/Q-06, 5322/01, 5416/20, 5613/052, 5622/01, 5716/07, 5913/03
<i>Hypogastrura purpurescens</i> (LUBBOCK, 1867)	4725/01, 4725/20a, 4920/02, 5315/03, 5425/01, 5622/01, 6020/Q-
<i>Hypogastrura sahlbergi</i> (REUTER, 1895)	4719/12
<i>Hypogastrura socialis</i> (UZEL, 1891)	4719/08
<i>Hypogastrura viatica</i> (TULLBERG, 1872)	5715/03; 6020/Q-
<i>Schaefferia quadrioculata</i> (STACH, 1939)	4625/01, 4725/01, 5123/01, 5527/03, 5714/24
<i>Schaefferia willemi</i> (BONET, 1930)	4725/01, 4725/59, 4725/60, 4817/902, 4920/04, 4920/08, 4925/42, 5020/Q-902, 5025/01, 5423/01, 5426/Q-904, 5614/14, 5622/01
<i>Xenylla acauda</i> GISIN, 1947	4919/Q-904
<i>Xenylla corticalis</i> BÖRNER, 1901	5323/Q-902
<i>Xenylla maritima</i> TULLBERG, 1869	5526/02
<i>Xenylla tullbergi</i> BÖRNER, 1903	5622/02a
Familie: Isotomidae	
<i>Anurophorus laricis</i> NICOLET, 1842	4423/Q-905; 5421/Q-963
<i>Desoria hiemalis</i> (SCHÖTT, 1893)	4725/11
<i>Desoria neglecta</i> (SCHÄFFER, 1900)	4725/01
<i>Desoria olivacea</i> (TULLBERG, 1871)	5622/01
<i>Desoria propinqua</i> (AXELSON, 1902)	4625/01, 5323/Q-902, 5526/Q-912, 5526/Q-942
<i>Desoria ruseki</i> (FJELLBERG, 1979)	4725/47
<i>Desoria tigrina</i> NICOLET, 1842	4725/47, 5125/02, 5322/01, 5323/Q-902, 5323/Q-961, 5420/Q-904, 5424/Q-913, 5425/Q-956, 5526/Q-945, 5622/01, 5625/Q-971
<i>Desoria violacea</i> (TULLBERG, 1876)	5515/33
<i>Folsomia candida</i> WILLEM, 1902	4618/016, 4820/01, 4917/02, 5025/01, 5416/08, 5622/01
<i>Folsomia fimetaria</i> (LINNAEUS, 1758)	5424/01
<i>Folsomia penicula</i> BAGNALL, 1939	5021/01
<i>Folsomia quadrioculata</i> (TULLBERG, 1871)	4522/Q-902, 4819/Q-805, 4819/Q-826, 4819/Q-840, 4819/Q-904, 4826/07, 5126/Q-914, 5322/Q-912, 5323/Q-902, 5323/Q-961, 5324/Q-914, 5325/Q-962, 5421/Q-965, 5422/Q-913, 5424/Q-919, 5425/Q-994, 5524/Q-910, 5525/Q-942, 5525/Q-961, 5625/Q-913, 5719/Q-905, 5820/Q-908, 5820/Q-911
<i>Hydroisotoma schaefferi</i> (KRAUSBAUER, 1898)	4819/Q-927
<i>Isotoma anglicana</i> LUBBOCK, 1873	5820/Q-912; 5821/Q-907

Art	Fundorte (Kataster-Nr.)
<i>Isotoma viridis</i> BOURLET, 1839	4819/Q-841, 4923/Q-907a, 5123/Q-907, 5125/Q-36, 5126/Q-911, 5225/Q-907, 5225/Q-921, 5322/01, 5322/Q-901, 5323/Q-902, 5323/Q-903, 5323/Q-956, 5323/Q-959, 5323/Q-962, 5324/Q-935, 5324/Q-962, 5326/Q-904, 5327/Q-901, 5327/Q-902, 5421/Q-904, 5421/Q-963, 5421/Q-965, 5423/Q-916, 5425/Q-904, 5425/Q-955, 5425/Q-957, 5425/Q-972, 5425/Q-973, 5426/Q-950, 5426/Q-957, 5514/40, 5521/Q-906, 5525/Q-934, 5525/Q-936, 5525/Q-953, 5525/Q-961, 5526/Q-912, 5526/Q-913, 5526/Q-923, 5526/Q-928, 5526/Q-930, 5526/Q-931, 5526/Q-931, 5526/Q-954, 5527/Q-24, 5622/Q-902, 5623/Q-925, 5623/Q-930, 5623/Q-931, 5720/Q-903, 5721/Q-902, 5721/Q-905, 5724/Q-913, 5820/Q-907, 6020/Q-, 6218/04
<i>Isotomiella minor</i> (SCHÄFFER, 1896)	5126/Q-915, 5323/Q-902, 5323/Q-961, 5423/Q-907, 5714/20, 5724/Q-913, 5816/Q-906, 5821/Q-903
<i>Isotomodes productus</i> (AXELSON, 1906)	6316/Q-901
<i>Isotomurus palustris</i> (O.F.MÜLLER, 1776)	4424/Q-901, 4819/Q-824, 4819/Q-828, 4819/Q-836, 4819/Q-837, 4819/Q-841, 4819/Q-853, 4819/Q-950, 4819/Q-994, 4820/Q-966, 4925/17, 5124/Q-908, 5125/Q-04, 5125/Q-06, 5125/Q-24, 5125/Q-36, 5126/Q-905, 5126/Q-916, 5323/Q-902, 5323/Q-939, 5323/Q-947, 5323/Q-961, 5323/Q-962, 5324/Q-935, 5324/Q-961, 5327/Q-902, 5327/Q-907, 5421/Q-964, 5421/Q-965, 5423/Q-912, 5424/Q-904, 5424/Q-910, 5425/Q-957, 5425/Q-958, 5425/Q-974, 5425/Q-993, 5425/Q-998, 5426/Q-948, 5426/Q-951, 5521/Q-906, 5525/Q-936, 5525/Q-953, 5525/Q-961, 5526/Q-920, 5526/Q-924, 5526/Q-927, 5526/Q-929, 5526/Q-932, 5526/Q-933, 5526/Q-939, 5526/Q-945, 5526/Q-951, 5526/Q-953, 5526/Q-956, 5526/Q-961, 5527/Q-23, 5623/Q-917, 5625/Q-908, 5625/Q-909, 5721/Q-901, 5724/Q-912, 5724/Q-913, 5724/Q-928, 5724/Q-947, 5820/Q-907, 5821/Q-904, 5821/Q-907, 5822/Q-903, 6320/01b
<i>Isotomurus plumosus</i> BAGNALL, 1940	4322/Q-901, 4819/Q-804, 5023/Q-901, 5123/Q-910, 5125/Q-16, 5125/Q-19, 5125/Q-29, 5126/Q-916, 5322/Q-901, 5323/Q-902, 5323/Q-903, 5323/Q-956, 5323/Q-962, 5426/Q-928, 5514/Q-901, 5526/Q-920, 5527/Q-17, 5625/Q-905, 5721/Q-901, 5820/Q-912
<i>Parisotoma notabilis</i> (SCHÄFFER, 1896)	4625/01, 4725/03, 4725/61, 4818/Q-906, 4819/Q-843, 4825/03, 4826/18, 4826/901, 5125/902, 5224/02, 5322/01, 5323/Q-902, 5416/21, 5425/Q-910, 5525/Q-940, 5525/Q-958, 5715/03, 5715/04, 5719/Q-904, 5724/Q-913, 5816/23, 6319/Q-904
<i>Pseudisotoma sensibilis</i> TULLBERG, 1876	4423/Q-903, 4826/06, 5126/Q-910, 5221/901, 5323/Q-902, 5421/Q-964, 5421/Q-965, 5515/02, 5526/06, 5616/01, 5816/23, 5820/Q-909, 6420/Q-904
Familie: Katiannidae	
<i>Sminthurinus aureus</i> (LUBBOCK, 1862)	5323/Q-902, 5426/01, 5526/Q-945, 5623/Q-929, 5724/Q-913
Familie: Neanuridae	
<i>Deutonura conjuncta</i> (STACH, 1926)	5323/Q-961
<i>Friesea claviseta</i> AXELSON, 1900	5125/902
<i>Friesea mirabilis</i> (TULLBERG, 1871)	5214/902, 5323/Q-902, 5425/Q-964
<i>Micranurida pygmaea</i> BÖRNER, 1901	5125/902
<i>Neanura muscorum</i> (TEMPLETON, 1835)	4917/02, 5025/01, 5323/Q-902, 5424/Q-913, 5514/10, 5515/14, 5525/Q-924, 5622/01, 5913/54
<i>Pseudachorutes dubius</i> KRAUSBAUER, 1898	5323/Q-902, 5526/Q-924
<i>Pseudachorutes subcras-</i> <i>sus</i> TULLBERG, 1871	5323/Q-902
Familie: Neelidae	
<i>Megalothorax minimus</i> WILLEM, 1900	5526/Q-933

Art	Fundorte (Kataster-Nr.)
Familie: Onychiuridae	
<i>Deuteraphorura cebenaria</i> (GISIN, 1956)	4522/Q-902, 4618/016, 4819/02, 4827/03, 5425/904, 5515/01, 5714/01
<i>Deuteraphorura silvaria</i> (GISIN, 1952)	4725/27, 5515/14, 5813/001
<i>Kalaphorura paradoxus</i> (SCHÄFFER, 1900)	4719/02, 4725/01, 4819/02, 4826/12, 4826/13, 4917/08, 4920/01, 4920/04, 5215/02, 5425/05, 5613/007, 5622/01, 5714/01, 5715/03
<i>Mesaphorura macrochaeta</i> RUSEK, 1976	4917/05, 5509/Q-902
<i>Mesaphorura yosii</i> (Rusek, 1976)	4618/016
<i>Protaphorura armata</i> (TULLBERG, 1869)	4725/01, 4725/18, 4725/27, 4726/19, 4817/Q-901, 4817/Q-904, 4819/Q-831, 4820/Q-921, 4917/08, 4918/Q-904, 4925/43, 5026/Q-916, 5026/Q-919, 5126/Q-911, 5214/902, 5315/903, 5323/Q-902, 5323/Q-916, 5323/Q-918, 5323/Q-961, 5324/Q-929, 5414/01, 5424/Q-913, 5425/Q-806, 5426/Q-937, 5523/Q-908, 5526/Q-935, 5613/020, 5614/14, 5724/Q-913, 5816/908, 6020/Q-, 6218/11, 6319/Q-905
<i>Stenaphorurella quadrispina</i> (BÖRNER, 1901)	4522/Q-902; 5420/Q-901; 5422/Q-922
<i>Supraphorura furcifer</i> (BÖRNER, 1901)	4918/Q-922, 5323/Q-902, 5625/Q-907, 5724/Q-940, 5820/Q-909, 5820/Q-911
Familie: Sminthuridae	
<i>Allacma fusca</i> (LINNAEUS, 1758)	4726/16, 4819/Q-950, 4819/Q-974, 4918/Q-919, 4925/16, 4925/19, 5219/Q-902, 5317/11, 5323/Q-902, 5424/01, 5524/Q-904, 5526/06, 5526/Q-961, 5724/Q-902, 5724/Q-912, 5724/Q-913, 5821/Q-903, 5822/02, 6218/10
<i>Lipothrix lubbocki</i> (TULLBERG, 1872)	5323/Q-902
<i>Sminthurus viridis</i> (LINNAEUS, 1758)	5526/Q-927, 5623/Q-932, 6120/Q-
Familie: Sminthurididae	
<i>Sminthurides malmgreni</i> (TULLBERG, 1876)	4819/Q-934, 5323/Q-902
<i>Sminthurides schoetti</i> AXELSON, 1903	4920/04
<i>Sphaeridia pumilis</i> (KRAUSBAUER, 1898)	5526/Q-931

ZOBODAT - www.zobodat.at

Zoologisch-Botanische Datenbank/Zoological-Botanical Database

Digitale Literatur/Digital Literature

Zeitschrift/Journal: [Hessische Faunistische Briefe](#)

Jahr/Year: 2006

Band/Volume: [25](#)

Autor(en)/Author(s): Schulz Hans-Jürgen, Zaenker Stefan

Artikel/Article: [Ein Beitrag zur Erforschung der Collembolenfauna Hessens und den angrenzenden Gebieten, insbesondere von Höhlen- und Quellstandorten \(Insecta, Collembola\) 1-24](#)