

# Die Großschmetterlingsfauna des FFH-Gebietes „Kniebrecht, Melibocus und Orbishöhe von Seeheim-Jugenheim, Alsbach und Zwingenberg“ (Lepidoptera)

MATHIAS ERNST

## Zusammenfassung

Die Großschmetterlingsfauna des 954 ha großen FFH-Gebietes „Kniebrecht, Melibocus und Orbishöhe bei Seeheim-Jugenheim, Alsbach und Zwingenberg“ wird vorgestellt. Im Zeitraum von 1997 bis 2014 wurden insgesamt 483 Arten nachgewiesen, worunter sich auch viele seltene und gefährdete Arten befinden. Stark gefährdete und vom Aussterben bedrohte Arten werden besonders hervorgehoben und gewürdigt. Erwähnt werden auch Arten, die von verschiedenen Schmetterlingskundlern in früheren Zeiten in dem Gebiet festgestellt wurden, aktuell aber nicht mehr nachweisbar waren.

## Abstract

The Macrolepidoptera fauna of the 954 ha Fauna-Flora-Habitat area "Melibocus, Kniebrecht und Orbishöhe bei Seeheim-Jugenheim, Alsbach und Zwingenberg", Districts Darmstadt-Dieburg and Bergstraße, Hesse, is presented. A total of 483 species was detected during the period from 1997 up to 2014, including rare and endangered species. Endangered and critically endangered species are especially highlighted and appreciated. Mentioned are also species which have been identified in this area in former times by different butterfly experts.

## Einführung und Anlass

Im Nachgang zu dem bereits publizierten Bericht über die Großschmetterlingsfauna des FFH-Gebietes „Kniebrecht, Melibocus und Orbishöhe von Seeheim-Jugenheim, Alsbach und Zwingenberg“ (ERNST 2005) sollen an dieser Stelle Ergänzungen der Artenliste von 2004 sowie die aktuelle Gesamtartenliste des FFH-Gebietes vorgestellt werden. In dem Zeitraum von 1997 bis 2004 wurden bei 170 Licht-, 42 Köder- und 15 Pheromonfängen sowie vielen Tagesexkursionen in dem 954 ha großen FFH-Gebiet 458 Großschmetterlingsarten nachgewiesen. Von 2004 bis 2014 erfolgten weitere sporadische Untersuchungen durch mehrere Exkursionen sowie durch verschiedene Lichtfänge auf dem Katharinenberg bei Alsbach und dessen Umgebung. Dabei konnten weitere Arten ermittelt werden, wodurch sich die Gesamtartenzahl auf insgesamt 483 erhöhte.

Bei Einbeziehung alter Schmetterlingsdaten von STEEG (1926), BÖTTCHER (Sammelungsberichte 1950–1962), VOGLER (1964), ANDRES (1968), KRETSCHMAR (1980er Jahre) und STRECK (Belegexemplare 1970er Jahre), die sie bei Aufsammlungen in dem Gebiet erlangt haben, erhöht sich die Zahl auf insgesamt 533 Arten. Dabei ist auch *Maculinea teleius* berücksichtigt, der heute noch im Grenzbereich des FFH-Gebietes fliegt, vermutlich früher auch im FFH-Gebiet vorhanden war (ERNST: Beobachtung 2014).

Die Gesamtartenliste der Großschmetterlinge aus dem Zeitraum 1997 bis 2014 sowie die fremden Aufsammlungen können der Tabelle 2 im Anhang entnommen werden.

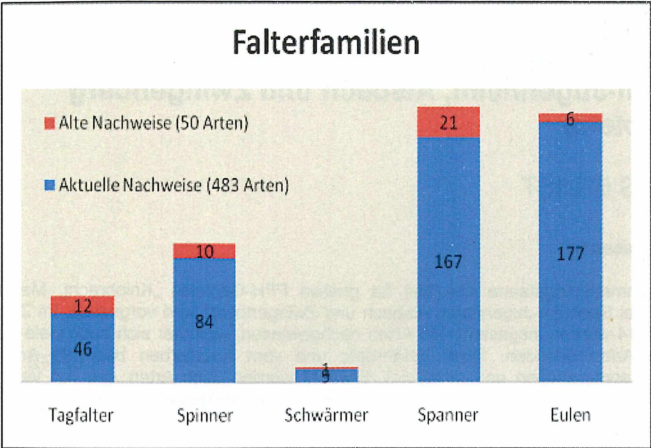


Abb. 1 Verteilung der Falterfamilien auf die nachgewiesenen Arten unter Berücksichtigung alter Daten



Abb. 2: Ausschnitt aus dem südlichen Teil des FFH-Gebietes mit dem 517 m hohen Melibocus, der Orbishöhe bei Zwingenberg (Bildmitte) und dem Auerbacher Schloss am Bildrand rechts  
Foto: Ernst 2014

**Kurzcharakterisierung des Untersuchungsgebietes**

Das FFH-Gebiet wird im Norden von der K 143 zwischen Seeheim und Ober-Beerbach und im Süden von der L 3103 zwischen Bensheim und Hochstädten begrenzt. Die Westgrenze am Bergstraßenrand folgt im Wesentlichen der Wald-Offenland Gren-

ze. Bei dem FFH-Gebiet handelt es sich um ein bedeutendes Buchenwaldgebiet in Südhessen. Es umfasst großflächig die Buchenwald-Lebensraumtypen Waldmeister-Buchenwald (*Galio-Fagetum*) und Hainsimsen-Buchenwald (*Luzulo-Fagetum*). Daneben treten der Orchideen-Buchenwald (*Cephalanthero-Fagenion*), der Spitzahorn-Sommerlindenwald (*Aceri platanoidis-Tilietum platyphylli*), der Sommerlinden-Bergulmen-Bergahorn-Wald (*Fraxino-Aceretum pseudoplatani*), der Winkel-Seggen-Eschenwald (*Carici remotae-Fraxinetum*) und der Rheinische Birken-Traubeneichenwald (*Betulo-Quercetum petraeae*) auf.

Neben den Waldgesellschaften, die ca. 99 % des Gebiets einnehmen, zeichnet sich das FFH-Gebiet auch durch wärmeliebende Gebüsche (*Pruno-Ligustretum*), wärmeliebende Saumgesellschaften (*Trifolion-sanguinei*), Halbtrockenrasen (*Brometalia erecti*) und Felsfluren (*Asplenietalia trichomanis*) aus.

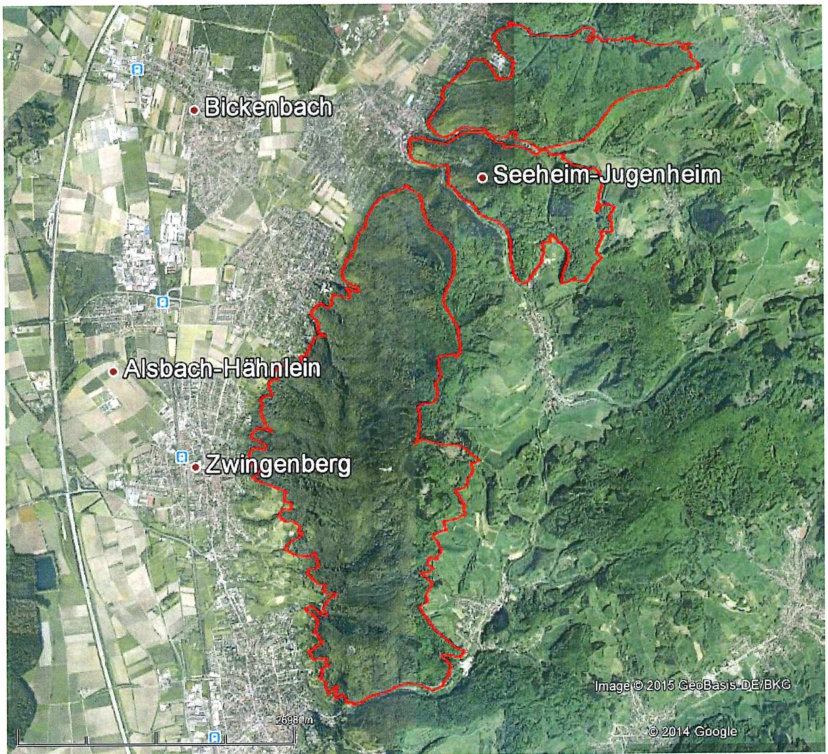


Abb. 3: Das Untersuchungsgebiet (Rot umrandet). Google Earth (abgerufen am 28.11.2014, Bildaufnahmedatum 04/10/2013)

### Würdigung seltener und bemerkenswerter Arten

Unter den 483 Großschmetterlings-Arten, die in den letzten 18 Jahren im Gebiet nachgewiesen wurden, befinden sich 47 Arten der Roten Liste der Bundesrepublik

Deutschland und 74 Arten der Roten Liste Hessen (die Familie der Spanner (Geometridae) ist dabei nicht berücksichtigt, da für Hessen keine Rote Liste vorliegt). Aus der Tabelle 1 kann entnommen werden, wie sich die Arten auf die einzelnen Gefährdungskategorien verteilen.

Tabelle 1: Anzahl der Rote Liste Arten im FFH-Gebiet

Gefährdungs- grad	Rote Liste Hessen	Rote Liste Deutschland
0		
1	2	1
2	10	5
3	24	5
V	29	36
D	4	
G	4	
R	1	

#### Erläuterung der Gefährdungskategorien:

0 = Ausgestorben

1 = Vom Aussterben bedroht

2 = Stark gefährdet

3 = Gefährdet

V = Vorwarnliste, zurückgehende Art

D = Daten zu Verbreitung, Biologie und  
Gefährdung mangelhaft

G = Gefährdung anzunehmen

R = Extrem selten

Nachfolgend werden die Arten der Gefährdungskategorien 1 und 2 der Roten Listen der Bundesrepublik Deutschland (RLD) und Hessens (RLHe) kurz vorgestellt.

#### Rote Liste 1 (Vom Aussterben bedroht)

#### Felsrasen-Glockenblumen-Blütenspanner (*Eupithecia denticulata* Treitschke, 1828) RLD 1

In Hessen beschränken sich die bekannten Vorkommen der sehr seltenen Art auf wenige Plätze an der Bergstraße, auf eine Stelle im nördlichen Vorderen Odenwald bei Fischbachtal-Billings sowie auf den Roßberg bei Roßdorf (ERNST & ROTH 1998). Aufgrund der Tatsache, dass in den wenigen außerhessischen Beständen nur jeweils wenige Individuen in den letzten Jahrzehnten festgestellt werden konnten, kommt den Populationen in Südhessen für Deutschland und Mitteleuropa eine ganz besondere Bedeutung zu. Innerhalb des Verbreitungsraumes in Südhessen ist der Fundort im FFH-Gebiet zweifellos der wichtigste. *Eupithecia denticulata* besiedelt, waldnahe Magerrasen mit Offenbodenstellen sowie buschige, aber xerotherme Felsgebiete mit lichten Eichenwäldern und Vorkommen der Raupenfutterpflanze Rundblättrige Glockenblume (*Campanula rotundifolia*). An dieser leben die Raupen monophag und fressen an den Blüten und grünen Samenständen. In dem Habitat herrschen ganz spezifische mikroklimatische Bedingungen, die für die Art lebensnotwendig sind (EBERT 2003). Im FFH-Gebiet wurde die Art zwischen 1997 und 2004 insgesamt 13-mal beim Lichtfang nachgewiesen. Dort trat sie auch in mehreren Individuen regelmäßig zur Flugzeit auf.



### **Vierpunkt-Flechtenbär (*Lithosia quadra* Linnaeus, 1758), RLHe 1, RLD 3**

Die Art wurde beim Lichtfang in der Nacht vom 6. auf den 7. September 2014 am Rande des FFH-Gebietes nachgewiesen. Mit hoher Wahrscheinlichkeit wurde das Tier aus dem nahen FFH-Gebiet durch die Lampe angelockt. Die Flugzeit der Art erstreckt sich von Juni bis September. Ob es sich bei dem sehr spät festgestellten Tier um eine partielle zweite Generation handelt oder um einen Nachzügler der ersten Generation, ist unklar. Da es sich aber um ein frisch geschlüpftes männliches Tier handelte, spricht vieles für eine zweite Generation. Die Raupen leben in kleinen Gesellschaften und ernähren sich zunächst nur von Flechten, vorzugsweise an Laub- und Nadelbäumen. Später fressen sie auch Blätter (WEIDEMANN & KÖHLER 1996). Die Art wurde seit Jahren in Südhessen nicht mehr nachgewiesen und war auch bereits vor 1980 sehr selten (KRISTAL 1980).

### **Kammerjungfer (*Dysauxes ancilla* Linnaeus, 1767), RLHe 1, RLD 3**

Neben der aktuellen Bestätigung von *Dysauxes ancilla* im NSG "Orbishöhe von Auerbach und Zwingenberg" ist lediglich ein weiteres Vorkommen der Art im Naturraum Oberes Mittelrheintal belegt (GEIER 1995 und eigener Nachweis dort am 28.06.2011). Die Art lebt im Mittelrheintal in den gleichen Habitaten wie an der Bergstraße. Es handelt sich um Felsfluren im Komplex mit Halbtrockenrasen sowie flachgründigen, felsigen und lichten Eichenmischwäldern. Die Raupen ernähren sich vor allem von Flechten und Moosen aber auch von verschiedenen Kräutern (WEIDEMANN & KÖHLER 1996).

## **Rote Liste 2 (stark gefährdet)**

### **Ulmen-Zipfelfalter (*Satyrion w-album* Knoch, 1782) RLHe 2**

Der Ulmen-Zipfelfalter ist nicht an einen bestimmten Lebensraumtyp gebunden, wohl aber an das Vorhandensein von Ulmenarten. Ulmen-Zipfelfalter führen ein eher unauffälliges Dasein und halten sich bevorzugt im Kronenbereich von Bäumen auf. Gelegentlich trifft man die Falter beim Blütenbesuch an, z. B. auf Brombeerblüten. Auf dem Heiligenberg bei Jugenheim wurde die Art regelmäßig in Waldmänteln mit jungen Berg-Ulmen beobachtet.

### **Brauner Eichen-Zipfelfalter (*Satyrion ilicis* Esper, 1779), RLHe 2, RLD 2**

Die Art entwickelt sich an Eichen auf trockenwarmen Standorten, wobei fast nur junge Büsche und tief beastete Bäume zur Eiablage genutzt werden. Nur einmal gelang der Nachweis der Art am 13. August 2004.

### **Felsbuschwald-Spannereule (*Zanclognatha lunalis* Scopoli, 1763) RLHe 2, RLD 2**

Die Felsbuschwald-Spannereule ist in Hessen nur von wenigen Plätzen bekannt. Aktuell liegen Meldungen vom NSG „Orbishöhe von Auerbach und Zwingenberg“ und aus dem Oberen Mittelrheintal bei Lorchhausen vor, wo die Art allerdings nur in wenigen Individuen festgestellt wurde (GEIER 1995). KRISTAL (1980) konnte die Art im gesamten südhessischen Raum nur mit einem Exemplar in der Hessischen Rheinebene bei Lorsch belegen. Dagegen trat sie auf der Orbishöhe lokal häufig auf. So wurden in einer Lichtfangnacht 1998 ca. 50 Individuen gezählt. Allerdings konnte sie bereits in benachbarten, ähnlich strukturierten Lebensräumen im FFH-Gebiet, nicht mehr nachgewiesen werden. *Zanclognatha lunalis* lässt in ihrem Verbreitungs-

areal im Bundesgebiet eine Präferenz zu trockenwarmen und felsigen Wäldern erkennen (EBERT 1997) und kann somit als Leitart dieser Lebensräume angesehen werden.

**Gelbbraune Felsflur-Spannereule** (*Hoplodrina superstes* Ochsenheimer, 1816),  
RLHe 2, RLD V

Die Art besitzt in Südhessen wenige lokale Vorkommen. Sie wurde im FFH-Gebiet auf dem Katharinenberg bei Alsbach und im NSG „Orbishöhe von Auerbach und Zwingenberg“ nachgewiesen. Hauptlebensraum der Art sind warme Hänge und Halbtrockenrasenflächen sowie trockene, felsige Waldränder. Als Nahrungspflanzen dienen den Raupen die Blätter verschiedener Kräuter.

**Ockerbraune Herbsteule** (*Agrochola laevis* Hübner, 1803), RLHe 2, RLD 2

Bei der Ockerbraunen Herbsteule handelt es sich um eine Art der wärmeren, unterwuchsreichen Laubwälder. Die Raupen fressen zuerst an Eichen, später leben sie bodennah an verschiedenen Kräutern (EBERT 1997). Die Art wurde bislang nur aus wenigen Waldgebieten Südhessens gemeldet (ERNST 2003).

**Graue Eicheneule** (*Dichonia convergens*, Denis & Schiffermüller, 1775)  
RL He 2, RL D 2

Bereits STRECK (mdl. Mitteilung) konnte die Art durch Raupenfunde in den 1970er Jahren für das Gebiet nachweisen. Die Art besitzt lokale Vorkommen in Eichenwäldern Südhessens (vgl. ROTH & ERNST 1996), ist aber weiter verbreitet als *Agrochola laevis*. Im FFH-Gebiet lebt sie bevorzugt in den thermophilen Eichenwäldern an felsigen Standorten. Nachweise gelangen allerdings nicht jedes Jahr. Ein bemerkenswerter Anflug erfolgte in einer milden Nacht vom 20. auf den 21. Oktober 2004, als 35 bis 40 Falter in einer Lichtfalle saßen.

**Getreideeule** (*Euxoa aquilina* Denis & Schiffermüller, 1775) RLHe 2

Bei der Getreideeule handelt es sich um eine wärmeliebende Offenlandart. Ihr Hauptverbreitungsgebiet liegt in den klimatisch begünstigten Sandrasen der Hessischen Rheinebene, wo die Art regelmäßig angetroffen werden kann. Die Falter fliegen von Juli bis in den September. Die Raupen fressen an den Wurzeln von Gräsern und niedrigen Kräutern.

**Schmalflügelige Erdeule** (*Agrotis puta* Hübner, 1803) RLHe 2

Bei *Agrotis puta* handelt es sich um eine atlantomediterrane Art, die Deutschland erst gegen Mitte des letzten Jahrhunderts besiedelt hat (SCHULZE 1993). Das Hauptverbreitungsgebiet der Schmalflügeligen Erdeule sind die Sandmagerrasen- und Ruderaflächen in der Hessischen Rheinebene. Die Art entwickelt eine bis drei Generationen pro Jahr, deren Falter von April bis Oktober fliegen. Aus ihrem Hauptverbreitungsgebiet gelangen vereinzelt Falter auch an den Bergstraßenrand in das FFH-Gebiet. Welchen Status die Art dort einnimmt ist nicht bekannt.

**Schönbär** (*Callimorpha dominula* Linnaeus, 1758) RLHe 2

Der Schönbär bevorzugt innerhalb des FFH-Gebietes sonnige bis halbschattige Lebensräume mit hoher Luftfeuchtigkeit. Die Raupen fressen Blätter von einer Vielzahl verschiedener Kräuter und Sträucher (WEIDEMANN & KÖHLER 1996). Die Tiere

sind vorwiegend nachtaktiv, mitunter kann man sie aber auch tagsüber an Hochstauden beim Blütenbesuch beobachten.

## Danksagung

Mein Dank gilt Herrn Alois STRECK, Bensheim (†), der mir wichtige Informationen aus den 1970er Jahren zur Verfügung stellte und mich bei einigen Lichtfängen im Gebiet begleitete. Herrn Dr. Robert ARCACHE danke ich für die Überlassung der Sammelberichte von Friedrich BÖTTCHER (†) aus den 1950er und 1960er Jahren und von Herrn Horst KRETSCHMAR (†) erhielt ich den Hinweis auf den Fensterschwärmer.

## Literatur

- ANDRES, K. (1968): Eupitheciiden der Bergstraße und des vorderen Odenwaldes. (Lep., Geometridae). – Entom. Zeitschr. **78**(14), 153–161, Stuttgart.
- EBERT, G. (Hrsg.) (1997): Die Schmetterlinge Baden-Württembergs. Band 7, Nachtfalter V. – Stuttgart, Verlag Eugen Ulmer: 506 S.
- EBERT, G. (Hrsg.) (2003): Die Schmetterlinge Baden-Württembergs. Band 8, Nachtfalter VII, Stuttgart, Verlag Eugen Ulmer: 609 S.
- ERNST, M. & ROTH, J. (1998): Die Macrolepidopteren-Fauna des Roßberges bei Roßdorf, Kreis Darmstadt-Dieburg unter besonderer Berücksichtigung der Blütenspanner *Eupithecia denticulata* Tr. 1828, *Eupithecia impurata* Hbn. 1813 und *Eupithecia semigraphata* Bruand 1851 (Lepidoptera, Geometridae). – Hess. Faunistische Briefe **17**(4), 61–79, Darmstadt.
- ERNST, M. (2003): Die Großschmetterlingsfauna des NSG „Orbishöhe von Auerbach und Zwingenberg“ als Grundlage für ein Artenmonitoring (Lepidoptera). – Nachr. Entomol. Ver. Apollo, NF **24**(1/2): 7–28, Frankfurt/Main.
- ERNST, M. (2005): Die Großschmetterlingsfauna des FFH-Gebietes „Kniebrecht, Melibocus und Orbishöhe von Seeheim-Jugenheim, Alsbach, Zwingenberg und Auerbach“. Ein repräsentatives Laubwaldgebiet in Südhessen. – Jahrbuch Naturschutz in Hessen **9**: 154–185, Zierenberg.
- FALKENHAHN, H.-J. (Entwurfssfassung 2014): Kommentierte Rote Liste und Standard-Artenliste der Eulenfalter Hessens (Lepidoptera: Noctuoidea: Noctuidae sensu stricto) Artenliste, Verbreitung, Gefährdung. (2. Fassung, Stand: 10. Februar 2014). Zusammenge stellt im Auftrag des Hessischen Ministeriums für Umwelt, Energie, Landwirtschaft und Forsten (HMUELF), Wiesbaden.
- GEIER, T. (1995): Neuere Beobachtungen zu gefährdeten und bemerkenswerten Lepidopteren im Gebiet des Rheingaus. – Nachr. Entomol. Ver. Apollo, N.F. **15**(4), 439–469, Frankfurt/ Main.
- KRISTAL, P.M. (1980): Die Großschmetterlinge aus dem Südhessischen Ried und dem Vorderen Odenwald. – Schriftenreihe Inst. Naturschutz Darmstadt, Beiheft **29**, 1–163.
- LANGE, A. & ROTH, J. (2000): Rote Liste der „Spinner und Schwärmer im weiteren Sinn“ Hessens (Lepidoptera; „Bombyces et Sphinges“ sensu lato. 1. Fassung, Stand: 23.11.1998. – Hess. Ministerium für Umwelt, Landwirtschaft und Forsten Referat Presse- und Öffentlichkeitsarbeit, Wiesbaden.
- REINHARDT, R. & BOLZ, R. (2011): Rote Liste und Gesamtartenliste der Tagfalter (Rhopalocera) (Lepidoptera: Papilionoidea et Hesperioidea) Deutschlands. –

- Naturschutz und Biotopvielfalt, **70**(3), 167–194, Bundesamt für Naturschutz, Bonn-Bad Godesberg.
- RENNWALD, E., SOBCZYK, T. & HOFMANN, A. (2011): Rote Liste und Gesamtartenliste der Spinnerartigen Falter (Lepidoptera: Bombyces, Sphinges s. l.) Deutschlands. – Naturschutz und Biotopvielfalt, **70**(3), 243–283, Bundesamt für Naturschutz, Bonn-Bad Godesberg.
- ROTH, J. & ERNST, M. (1996): Zur Verbreitung von *Dichonia convergens* (D. & Sch.) im Vorderen Odenwald (Lepidoptera, Noctuidae). – Nachr. entomol. Ver. Apollo, **N. F.16**(4): 393–401, Frankfurt/ Main.
- SCHULZE, W. (1993): Neuzeitliche Arealerweiterungen bei Eulenfaltern (Insecta, Lepidoptera: Noctuidae) in Mitteleuropa. – Ber. Naturwiss. Verein Bielefeld u. Umgegend, **34**: 273–317.
- STEEG, M. (1926): Macrolepidoptera im August im Odenwald. – Entomologische Zeitschrift, **40**: 232–235, Frankfurt/ Main.
- TRUSCH, R., GELBRECHT, J., SCHMIDT, A., SCHÖNBORN, C., SCHUMACHER, H., WEGNER, H., & WOLF, W. (2011): Rote Liste und Gesamtartenliste der Spanner, Eulenspinner und Sichelflügler (Lepidoptera: Geometridae et Drepanidae) Deutschlands. – Naturschutz und Biotopvielfalt, **70**(3), 287–324, Bundesamt für Naturschutz, Bonn-Bad Godesberg.
- VOGLER, W. (1964): Erste Bestandsaufnahme der Lepidopterenfauna des Heiligenberges bei Jugenheim an der Bergstraße. Eine lokalfaunistische Studie. – Entomologische Zeitschrift, **74**(18): 201–215, (19): 217–224, (20): 225–230, Stuttgart.
- WACHLIN, K. & BOLZ, R. (2011): Rote Liste und Gesamtartenliste der Eulenfalter, Trägspinner und Graueulchen (Lepidoptera: Noctuoidea) Deutschlands. – Naturschutz und Biotopvielfalt, **70**(3), 197–239, Bundesamt für Naturschutz, Bonn-Bad Godesberg.
- WEIDEMANN, H.-J. & KÖHLER, J. (1996): Nachtfalter, Spinner und Schwärmer. – Augsburg, Naturbuch-Verlag, 512 S.
- ZUB, P., KRISTAL, P. M. & SEIPEL, H. (1997): Rote Liste der Widderchen (Lepidoptera: Zygaenidae) Hessens. 1. Fassung, Stand: 1.10.1995. – Wiesbaden, Hess. Minist. des Inneren und für Landwirtschaft, Forsten und Naturschutz (Hrsg.): 28 S.

## Autor

Dr. Mathias Ernst  
 Im Klingen 32  
 D-64665 Alsbach-Hähnlein  
 E-mail: mathias.ernst@web.de



# Gesamtliste der Großschmetterlingsarten aus dem FFH-Gebiet „Kniebrecht, Melibocus und Orbishöhe“

Stand 2014

Familie / Art	Deutsche Namen	Nr. K. & R.	RL He	RL D	Fremd-angaben
<b>Hepialidae</b>	<b>Wurzelbohrer</b>				
<i>Triodia sylvina</i> (Linnaeus, 1761)	Ampfer-Wurzelbohrer	63.0			
<i>Korscheltellus lupulina</i> (Linnaeus, 1758)	Kleiner Hopfen-Wurzelbohrer	67.0			
<b>Psychidae</b>	<b>Sackträger</b>				
<i>Taleporia tubulosa</i> (Retzius, 1783)	Röhren-Sackträger	815.0			
<i>Apterona crenulella</i> (Bruand, 1853) bisex. form	Schneckenhaus-Sackträger	1017.0			
<b>Limacodidae</b>	<b>Schneckenspinner</b>				
<i>Apoda limacodes</i> (Hufnagel, 1766)	Großer Schneckenspinner	3907.0			
<i>Heterogenea asella</i> (Denis & Schiffermüller, 1775)	Kleiner Schneckenspinner	3912.0	D	V	
<b>Zygaenidae</b>	<b>Widderchen</b>				
<i>Adscita statice</i> (Linnaeus, 1758)	Ampfer-Grünwidderchen	3956.1	G	V	
<i>Zygaena camiolica</i> (Scopoli, 1763)	Esparsetten-Widderchen	3980.0	3	V	
<i>Zygaena loti</i> (Denis & Schiffermüller, 1775)	Beilfleck-Widderchen	3983.0	3		
<i>Zygaena viciae</i> (Denis & Schiffermüller, 1775)	Kleines Fünffleck-Widderchen	3992.0	3		
<i>Zygaena ephialtes</i> (Linnaeus, 1767)	Veränderliches Widderchen	3995.0	3		
<i>Zygaena transalpina</i> (Esper, 1780)	Steppenlehnen-Widderchen	3996.1	3	V	
<i>Zygaena filipendulae</i> (Linnaeus, 1758)	Gemeines Blutströpfchen	3998.0	V		
<b>Sesiidae</b>	<b>Glasflügler</b>				
<i>Pennisetia hylaeiformis</i> (Laspeyres, 1801)	Himbeerglasflügler	4026.0			
<i>Paranthrene insolita</i> Le Cerf, 1914	Eichenzweig-Glasflügler	4041.0			
<i>Synanthedon andrenaeformis</i> (Laspeyres, 1801)	Schneeball-Glasflügler	4053.0			
<i>Synanthedon vespiformis</i> (Linnaeus, 1761)	Eichenstamm-Glasflügler	4059.0			
<i>Synanthedon myopaeformis</i> (Borkhausen, 1789)	Apfelbaum-Glasflügler	4060.0			
<i>Synanthedon conopiformis</i> (Esper, 1782)	Alteichen-Glasflügler	4063.0		V	
<i>Bembecia ichneumoniformis</i> (Denis & Schiffermüller, 1775)	Trockenrasen-Glasflügler	4070.0			
<i>Chamaesphesia empiformis</i> (Esper, 1783)	Wolfsmilch-Glasflügler	4140.0			
<b>Cossidae</b>	<b>Holzbohrer</b>				
<i>Cossus cossus</i> (Linnaeus, 1758)	Weidenbohrer	4151.0			

Familie / Art	Deutsche Namen	Nr. K. & R.	RL He	RL D	Fremd-angaben
<i>Zeuzera pyrina</i> (Linnaeus, 1761)	Blausieb	4176.0			
<b>Thyrididae</b>	<b>Fensterfleckchen</b>				
<i>Thyris fenestrella</i> (Scopoli, 1763)	Fensterschwärmer	5562.0	G		KRETSCHMAR
<b>Lasiocampidae</b>	<b>Wollraupenspinner</b>				
<i>Poecilocampa populi</i> (Linnaeus, 1758)	Pappelglucke	6728.0			
<i>Malacosoma neustria</i> (Linnaeus, 1758)	Ringelspinner	6743.0			
<i>Lasiocampa trifolii</i> (Denis & Schiffmüller, 1775)	Kleespinner	6749.0	V		VOGLER
<i>Macrothylacia rubi</i> (Linnaeus, 1758)	Brombeerspinner	6755.0			
<i>Dendrolimus pini</i> (Linnaeus, 1758)	Kieferspinner	6763.0			
<i>Euthrix potatoria</i> (Linnaeus, 1758)	Grasglucke	6767.0			
<b>Endromidae</b>	<b>Birkenspinner</b>				
<i>Endromis versicolora</i> (Linnaeus, 1758)	Birkenspinner	6784.0	3		BÖTTCHER
<b>Saturniidae</b>	<b>Pfauenspinner</b>				
<i>Agria tau</i> (Linnaeus, 1758)	Nagelfleck	6788.0			
<b>Sphingidae</b>	<b>Schwärmer</b>				
<i>Mimas tiliae</i> (Linnaeus, 1758)	Lindenschwärmer	6819.0			
<i>Smerinthus ocellata</i> (Linnaeus, 1758)	Abendpfauenaugen	6822.0	3		
<i>Laotloe populi</i> (Linnaeus, 1758)	Pappelschwärmer	6824.0			
<i>Acherontia atropos</i> (Linnaeus, 1758)	Totenkopfschwärmer	6830.0	-3		VOGLER
<i>Sphinx ligustri</i> Linnaeus, 1758	Ligusterschwärmer	6832.0	G		
<i>Hyloicus pinastri</i> (Linnaeus, 1758)	Kieferschwärmer	6834.0			
<i>Macroglossum stellatarum</i> (Linnaeus, 1758)	Taubenschwänzchen	6843.0			
<i>Hyles euphorbiae</i> (Linnaeus, 1758)	Wolfsmilchschwärmer	6853.0	3	3	
<i>Deilephila elpenor</i> (Linnaeus, 1758)	Mittlerer Weinschwärmer	6862.0			
<i>Deilephila porcellus</i> (Linnaeus, 1758)	Kleiner Weinschwärmer	6863.0			
<b>Hesperiidae</b>	<b>Dickkopffalter</b>				
<i>Erynnis tages</i> (Linnaeus, 1758)	Kronwicken-Dickkopffalter	6879.0	3		STRECK
<i>Carchardus alceae</i> (Esper, 1780)	Malven-Dickkopffalter	6882.0	3		
<i>Pyrgus malvae</i> (Linnaeus, 1758)	Kleiner Würfel-Dickkopffalter	6904.0	V	V	STRECK
<i>Carterocephalus palaemon</i> (Pallas, 1771)	Gelbwürfeliger Dickkopffalter	6919.0	V		STRECK
<i>Thymelicus lineola</i> (Ochsenheimer, 1808)	Schwarzkolbiger Braun-Dickkopffalter	6923.0			
<i>Thymelicus sylvestris</i> (Poda, 1761)	Braunkolbiger Braun-Dickkopffalter	6924.0			

Familie / Art	Deutsche Namen	Nr. K. & R.	RL He	RL D	Fremd-angaben
<i>Ochlodes venata</i> (Bremer & Grey, 1853)	Rostfarbiger Dickkopffalter	6930.0			
<b>Papilionidae</b>	<b>Ritterfalter</b>				
<i>Iphiclides podalirius</i> (Linnaeus, 1758)	Segelfalter	6958.0	2	3	STRECK, STEEG
<i>Papilio machaon</i> Linnaeus, 1758	Schwalbenschwanz	6960.0	V		
<b>Pieridae</b>	<b>Weißlinge</b>				
<i>Leptidea sinapis</i> (Linnaeus, 1758) / <i>Leptidea reali</i> Reissinger, 1989	Senfweißling	6966.0	V/D		
<i>Anthocharis cardamines</i> (Linnaeus, 1758)	Aurorafalter	6973.0			
<i>Aporia crataegi</i> (Linnaeus, 1758)	Baumweißling	6993.0	V		STRECK
<i>Pieris brassicae</i> (Linnaeus, 1758)	Großer Kohlweißling	6995.0			
<i>Pieris rapae</i> (Linnaeus, 1758)	Kleiner Kohlweißling	6998.0			
<i>Pieris napi</i> (Linnaeus, 1758)	Grünader-Weißling	7000.0			
<i>Colias croceus</i> (Fourcroy, 1785)	Wander-Gelbling	7015.0			
<i>Colias hyale</i> (Linnaeus, 1758)	Weißklee-Gelbling	7021.0			
<i>Gonepteryx rhamni</i> (Linnaeus, 1758)	Zitronenfalter	7024.0			
<b>Lycaenidae</b>	<b>Bläulinge</b>				
<i>Hamearis lucina</i> (Linnaeus, 1758)	Schlüsselblumen-Würfelfalter	7030.0	2	3	VOGLER
<i>Lycaena phlaeas</i> (Linnaeus, 1758)	Kleiner Feuerfalter	7034.0			
<i>Lycaena tityrus</i> (Poda, 1761)	Brauner Feuerfalter	7039.0	V		
<i>Thecla betulae</i> (Linnaeus, 1758)	Nierenfleck-Zipfelfalter	7047.0	V		
<i>Neozephyrus quercus</i> (Linnaeus, 1758)	Blauer Eichen-Zipfelfalter	7049.0			
<i>Callophrys rubi</i> (Linnaeus, 1758)	Grüner Zipfelfalter	7058.0	V	V	
<i>Satyrus w-album</i> (Knoch, 1782)	Ulm-Zipfelfalter	7062.0	2		
<i>Satyrus pruni</i> (Linnaeus, 1758)	Pflaumen-Zipfelfalter	7063.0	V		
<i>Satyrus ilicis</i> (Esper, 1779)	Brauner Eichen-Zipfelfalter	7065.0	2	2	
<i>Cupido (Everes) argiades</i> (Pallas, 1771)	Kurzschwänziger Bläuling	7093.0	D	V	
<i>Celastrina argiolus</i> (Linnaeus, 1758)	Faulbaum-Bläuling	7097.0			
<i>Maculinea arion</i> (Linnaeus, 1758)	Schwarzfleckiger Ameisenbläuling	7112.0	2	3	STRECK
<i>Maculinea teleius</i> (Bergströßer, 1779)	Heller Wiesenknopf-Ameisenbläuling	7113.0	2	2	
<i>Maculinea nausithous</i> (Bergströßer, 1779)	Schwarzblauer Ameisenbläuling	7114.0	3	V	
<i>Aricia agestis</i> (Denis & Schiffmüller, 1775)	Kleiner Sonnenröschen-Bläuling	7145.0	V		
<i>Polyommatus semiargus</i> (Rottemburg, 1775)	Rotklee-Bläuling	7152.0	V		



Familie / Art	Deutsche Namen	Nr. K. & R.	RL He	RL D	Fremd- angaben
<i>Polyommatus icarus</i> (Rottemburg, 1775)	Hauhechel-Bläuling	7163.0			
<i>Polyommatus bellargus</i> (Rottemburg, 1775)	Himmelblauer Bläuling	7172.0	2	3	VOGLER
<b>Nymphalidae</b>	<b>Edelfalter</b>				
<i>Argynnis paphia</i> (Linnaeus, 1758)	Kaisermantel	7202.0	V		
<i>Brenthis ino</i> (Rottemburg, 1775)	Mädesüß-Perlmutterfalter	7213.0			
<i>Boloria (Clossiana) selene</i> (Denis & Schiffermüller, 1775)	Braunfleckiger Perlmutterfalter	7222.0	2	V	VOGLER
<i>Vanessa atalanta</i> (Linnaeus, 1758)	Admiral	7243.0			
<i>Vanessa cardui</i> (Linnaeus, 1758)	Distelfalter	7245.0			
<i>Inachis io</i> (Linnaeus, 1758)	Tagpfauenauge	7248.0			
<i>Aglais urticae</i> (Linnaeus, 1758)	Kleiner Fuchs	7250.0			
<i>Polygonia c-album</i> (Linnaeus, 1758)	C-Falter	7252.0			
<i>Araschnia levana</i> (Linnaeus, 1758)	Landkärtchen	7255.0			
<i>Nymphalis polychloros</i> (Linnaeus, 1758)	Großer Fuchs	7258.0	3	V	
<i>Melitaea didyma</i> (Esper, 1778)	Roter Scheckenfalter	7275.0	2	2	VOGLER
<i>Limenitis populi</i> (Linnaeus, 1758)	Großer Eisvogel	7286.0	2	2	STRECK
<i>Limenitis camilla</i> (Linnaeus, 1764)	Kleiner Eisvogel	7287.0	3	V	
<i>Apatura ilia</i> (Denis & Schiffermüller, 1775)	Kleiner Schillerfalter	7298.0	3	V	
<i>Apatura iris</i> (Linnaeus, 1758)	Großer Schillerfalter	7299.0	V	V	
<b>Satyridae</b>	<b>Augenfalter</b>				
<i>Pararge aegeria</i> (Linnaeus, 1758)	Waldbrettspiel	7307.0			
<i>Lasiommata megera</i> (Linnaeus, 1767)	Mauerfuchs	7309.0	V		
<i>Lasiommata maera</i> (Linnaeus, 1758)	Braunauge	7312.0	2	V	STRECK
<i>Coenonympha arcania</i> (Linnaeus, 1761)	Weißbindiges Wiesenvögelchen	7325.0	V		
<i>Coenonympha pamphilus</i> (Linnaeus, 1758)	Kleines Wiesenvögelchen	7334.0			
<i>Aphantopus hyperantus</i> (Linnaeus, 1758)	Schomsteinfeger	7344.0			
<i>Maniola jurtina</i> (Linnaeus, 1758)	Großes Ochsenauge	7350.0			
<i>Melanargia galathea</i> (Linnaeus, 1758)	Schachbrett	7415.0			
<b>Cymatophoridae</b>	<b>Eulenspinner</b>				
<i>Thyatira batis</i> (Linnaeus, 1758)	Roseneule	7481.0			
<i>Habrosyne pyritoides</i> (Hufnagel, 1766)	Achat-Eulenspinner	7483.0			
<i>Tethea or</i> (Denis & Schiffermüller, 1775)	Pappel-Eulenspinner	7486.0			



Familie / Art	Deutsche Namen	Nr. K. & R.	RL He	RL D	Fremd-angaben
<i>Tettheella fluctuosa</i> (Hübner, 1803)	Birken-Eulenspinner	7488.0			
<i>Cymatophorima diluta</i> (Denis & Schiffmüller, 1775)	Violettgrauer Eulenspinner	7492.0			
<i>Achlya flavicornis</i> (Linnaeus, 1758)	Gelbhorn-Eulenspinner	7498.0			
<b>Drepanidae</b>	<b>Sichelflügler</b>				
<i>Watsonalla binaria</i> (Hufnagel, 1767)	Zweipunkt-Sichelflügler	7503.0			
<i>Watsonalla culttraria</i> (Fabricius, 1775)	Buchen-Sichelflügler	7505.0			
<i>Drepana falcatoria</i> (Linnaeus, 1758)	Heller Sichelflügler	7508.0			
<i>Cilix glaucata</i> (Scopoli, 1763)	Silberspinnerchen	7512.0			
<b>Geometridae</b>	<b>Spanner</b>				
<i>Archiearis parthenias</i> (Linnaeus, 1761)	Birken-Jungfernkinder	7517.0			
<i>Calospilus sylvata</i> (Scopoli, 1763)	Traubenkirschen-Harlekin	7524.0		V	
<i>Lomaspilis marginata</i> (Linnaeus, 1758)	Schwarzrandspanner	7527.0			
<i>Ligdia adustata</i> (Denis & Schiffmüller, 1775)	Spindelbaumspanner	7530.0			
<i>Stegania trimaculata</i> (Villers, 1789)	Strohgelber Ganzrandspanner	7533.0			
<i>Macaria notata</i> (Linnaeus, 1758)	Birken-Eckflügelspanner	7539.0			
<i>Macaria alternata</i> (Denis & Schiffmüller, 1775)	Weiden-Eckflügelspanner	7540.0			
<i>Macaria liturata</i> (Clerck, 1759)	Kiefern-Eckflügelspanner	7542.0			
<i>Macaria wauaria</i> (Linnaeus, 1758)	Johannisbeerspanner	7543.0			
<i>Chiasmia clathrata</i> (Linnaeus, 1758)	Gitterspanner	7547.0			
<i>Petrophora chlorosata</i> (Scopoli, 1763)	Moorwald-Adlerfarnspanner	7596.0			
<i>Plagodis dolabraria</i> (Linnaeus, 1767)	Eichen-Striemenspanner	7607.0			
<i>Opisthograptis luteolata</i> (Linnaeus, 1758)	Gelber Weißdomspanner	7613.0			
<i>Epione repandaria</i> (Hufnagel, 1767)	Weiden-Saumbandspanner	7615.0			
<i>Pseudopanthera macularia</i> (Linnaeus, 1758)	Gelber Fleckspanner	7620.0			
<i>Apeira syringaria</i> (Linnaeus, 1758)	Fliederspanner	7630.0			
<i>Ennomos quercinaria</i> (Hufnagel, 1767)	Eichen-Zackenrandspanner	7633.0			
<i>Ennomos fuscantaria</i> (Haworth, 1809)	Eschen-Zackenrandspanner	7635.0			STRECK
<i>Ennomos erosaria</i> (Denis & Schiffmüller, 1775)	Birken-Zackenrandspanner	7636.0			
<i>Selenia dentaria</i> (Fabricius, 1775)	Dreistreifiger Mondfleckspanner	7641.0			
<i>Selenia lunularia</i> (Hübner, 1788)	Zweistreifiger Mondfleckspanner	7642.0			
<i>Selenia tetralunaria</i> (Hufnagel, 1767)	Dunkelbrauner Mondfleckspanner	7643.0			
<i>Odontopera bidentata</i> (Clerck, 1759)	Zackenrandspanner	7647.0			

Familie / Art	Deutsche Namen	Nr. K. & R.	RL He	RL D	Fremd- angaben
<i>Crocallis tusciaria</i> (Borkhausen, 1793)	Schlehen-Schmuckspanner	7652.0		V	
<i>Crocallis elinguaris</i> (Linnaeus, 1758)	Hellgelber-Schmuckspanner	7654.0			
<i>Ourapteryx sambucaria</i> (Linnaeus, 1758)	Nachtschwalbenschwanz	7659.0			
<i>Colotois pennaria</i> (Linnaeus, 1761)	Haarrückenspanner	7663.0			
<i>Angerona prunaria</i> (Linnaeus, 1758)	Großer Schlehenspanner	7665.0			VOGLER
<i>Apocheima pilosaria</i> (Denis & Schiffermüller, 1775)	Schneespanner	7672.0			
<i>Lycia hirtaria</i> (Clerck, 1759)	Braunbindiger Spinnerspanner	7674.0			
<i>Biston strataria</i> (Hufnagel, 1767)	Parkland-Spinnerspanner	7685.0			
<i>Biston betularia</i> (Linnaeus, 1758)	Birkenspanner	7686.0			
<i>Agriopsis leucophaearia</i> (Denis & Schiffermüller, 1775)	Weißgrauer Breitflügelspanner	7693.0			
<i>Agriopsis aurantiaria</i> (Hübner, 1799)	Rostbrauner Breitflügelspanner	7695.0			
<i>Agriopsis marginaria</i> (Fabricius, 1776)	Ockergelber Breitflügelspanner	7696.0			
<i>Erannis defoliaria</i> (Clerck, 1759)	Graugelber Breitflügelspanner	7699.0			
<i>Peribatodes rhomboidaria</i> (Denis & Schiffermüller, 1775)	Großer Frostspanner	7754.0			
<i>Peribatodes secundaria</i> (Denis & Schiffermüller, 1775)	Zweiflügel Baumspanner	7762.0			
<i>Cleora cinctaria</i> (Denis & Schiffermüller, 1775)	Ringelfleck-Baumspanner	7773.0		3	STRECK
<i>Deileptenia ribeata</i> (Clerck, 1759)	Fichtenwald-Baumspanner	7775.0			
<i>Alcis repandata</i> (Linnaeus, 1758)	Braunmarmorierter Baumspanner	7777.0			
<i>Alcis bastelbergeri</i> (Hirschke, 1908)	Gebänderter Bergwald-Baumspanner	7778.0			
<i>Hypomecis roboraria</i> (Denis & Schiffermüller, 1775)	Steineichen Baumspanner	7783.0			
<i>Hypomecis punctinalis</i> (Scopoli, 1763)	Aschgrauer Baumspanner	7784.0			
<i>Fagivorina arenaria</i> (Hufnagel, 1767)	Rotbuchen-Rindenflechtenspanner	7792.0		1	VOGLER
<i>Ectropis crepuscularia</i> (Denis & Schiffermüller, 1775)	Laubunterholz-Baumspanner	7796.0			
<i>Paradarisa consonaria</i> (Hübner, 1799)	Birken-Baumspanner	7798.0			
<i>Parectropis similaria</i> (Hufnagel, 1767)	Binden-Zackenbindenspanner	7800.0			
<i>Ematurga atomaria</i> (Linnaeus, 1758)	Brauner-Heidekrautspanner	7804.0			
<i>Bupalus piniaria</i> (Linnaeus, 1758)	Kiefernspanner	7822.0			
<i>Cabera pusaria</i> (Linnaeus, 1758)	Schneeweißer Erlenspanner	7824.0			
<i>Cabera exanthemata</i> (Scopoli, 1763)	Bräunlichweißer Erlenspanner	7826.0			
<i>Lomographa bimaculata</i> (Fabricius, 1775)	Zweifleckiger Weißspanner	7828.0			

Familie / Art	Deutsche Namen	Nr. K. & R.	RL He	RL D	Fremd-angaben
<i>Lomographa temerata</i> (Denis & Schiffermüller, 1775)	Schattenbindiger Weißspanner	7829.0			
<i>Aleucis distinctata</i> (Herrich-Schöffer, 1839)	Schlehenhecken-Grauspanner	7831.0			
<i>Theria rupicaprararia</i> (Denis & Schiffermüller, 1775)	Braungrauer Breitflügelspanner	7833.0			
<i>Campaea margaritata</i> (Linnaeus, 1767)	Perlenglanzspanner	7836.0			
<i>Hylaea fasciaria</i> (Linnaeus, 1758)	Bergnadelwald-Seidenglanzspanner	7839.0			
<i>Pungeleria capreolaria</i> (Denis & Schiffermüller, 1775)	Tannen-Staubbandspanner	7844.0			
<i>Charissa obscurata</i> (Denis & Schiffermüller, 1775)	Trockenrasen-Steinspanner	7857.0		V	
<i>Siona lineata</i> (Scopoli, 1763)	Weißer Hartheuspanner	7916.0			
<i>Alsophila aescularia</i> (Denis & Schiffermüller, 1775)	Eichen-Rundflügelspanner	7953.0			
<i>Alsophila aceraria</i> (Denis & Schiffermüller, 1775)	Herbst-Kreuzflügel	7954.0			
<i>Geometra papilionaria</i> (Linnaeus, 1758)	Grünes Blatt	7969.0			
<i>Comibaena bajularia</i> (Denis & Schiffermüller, 1775)	Grünes Blatt	7971.0			STRECK
<i>Pseudoterpna pruinata</i> (Hufnagel, 1767)	Grüner Eichenwaldspanner	7965.0		3	
<i>Antonechloris smaragdaria</i> (Fabricius, 1787)	Smaragdspanner	7975.0		3	
<i>Hemithea aestivaria</i> (Hübner, 1789)	Schlehen-Grünflügelspanner	7980.0			
<i>Hemistola chrysoprasaria</i> (Esper, 1795)	Grüner Waldbrebenspanner	8000.0			
<i>Jodis lactearia</i> (Linnaeus, 1758)	Laubwald-Grünspanner	8002.0			VOGLER
<i>Cyclophora annularia</i> (Fabricius, 1775)	Ahom-Gürtelpuppenspanner	8014.0			
<i>Cyclophora porata</i> (Linnaeus, 1767)	Gelbbrauner Eichen-Gürtelpuppenspanner	8019.0			STRECK
<i>Cyclophora punctaria</i> (Linnaeus, 1758)	Grauroter Gürtelpuppenspanner	8022.0			
<i>Cyclophora linearia</i> (Hübner, 1799)	Rotbuchen Gürtelpuppenspanner	8024.0			
<i>Timandra comae</i> (A. Schmidt, 1931)	Ampferspanner	8028.0			
<i>Scopula nigropunctata</i> (Hufnagel, 1767)	Ziest-Kleinspanner	8042.0			
<i>Scopula omata</i> (Scopoli, 1763)	Weißer Dost-Kleinspanner	8045.0		V	
<i>Scopula marginepunctata</i> (Goeze, 1781)	Graugesprenkelter Kleinspanner	8059.0			
<i>Scopula incanata</i> (Linnaeus, 1758)	Weißgrauer Kleinspanner	8060.0			
<i>Scopula ternata</i> (Schränk, 1802)	Heidelbeer-Kleinspanner	8067.0			VOGLER
<i>Scopula floslactata</i> (Haworth, 1809)	Gelblichweißer Kleinspanner	8069.0			
<i>Idaea muricata</i> (Hufnagel, 1767)	Purpurstreifiger Moosheidespanner	8104.0			
<i>Idaea rusticata</i> (Denis & Schiffermüller, 1775)	Südlicher Zwergspanner	8107.0			



Familie / Art	Deutsche Namen	Nr. K. & R.	RL He	RL D	Fremd-angaben
<i>Idaea biselata</i> (Hufnagel, 1767)	Breitgesaumter Zwergspanner	8132.0			
<i>Idaea seriata</i> (Schränk, 1802)	Grauer Zwergspanner	8155.0			
<i>Idaea dimidiata</i> (Hufnagel, 1767)	Braungewinkelter Zwergspanner	8161.0			
<i>Idaea subsericeata</i> (Haworth, 1809)	Graulinen-Zwergspanner	8167.0			
<i>Idaea aversata</i> (Linnaeus, 1758)	Dunkelbindiger Doppellinien-Zwergspanner	8184.0			
<i>Idaea degeneraria</i> (Hübner, 1799)	Zweifarbiger Doppellinien-Zwergspanner	8186.0			
<i>Idaea straminata</i> (Borkhausen, 1794)	Olivgrauer Doppellinien-Zwergspanner	8187.0			
<i>Idaea deversaria</i> (Herrich-Schöffer, 1847)	Hellbindiger Doppellinien-Zwergspanner	8188.0			
<i>Rhodostrophia vibicaria</i> (Clerck, 1759)	Rotbandspanner	8205.0		V	
<i>Scotopteryx mucronata</i> (Scopoli, 1763)	Hellgrauer Wellenstriemenspanner	8240.0		2	STRECK
<i>Xanthorhoe birivata</i> (Borkhausen, 1794)	Springkraut-Blattspanner	8248.0			
<i>Xanthorhoe designata</i> (Hufnagel, 1767)	Kohl-Blattspanner	8249.0			
<i>Xanthorhoe spadicearia</i> (Denis & Schiffmüller, 1775)	Heller Rostfarben-Blattspanner	8252.0			
<i>Xanthorhoe ferrugata</i> (Clerck, 1759)	Dunkler Rostfarben-Blattspanner	8253.0			
<i>Xanthorhoe quadrifasciata</i> (Clerck, 1759)	Vierbinden-Blattspanner	8254.0			
<i>Xanthorhoe montanata</i> (Denis & Schiffmüller, 1775)	Schwarzbraunbinden-Blattspanner	8255.0			
<i>Xanthorhoe fluctuata</i> (Linnaeus, 1758)	Garten-Blattspanner	8256.0			
<i>Catarhoe rubidata</i> (Denis & Schiffmüller, 1775)	Rotbinden-Blattspanner	8268.0		V	STRECK
<i>Catarhoe cuculata</i> (Hufnagel, 1767)	Braunbinden-Blattspanner	8269.0			
<i>Epirrhoe hastulata</i> (Hübner, 1790)	Ringelleib-Labkrautspanner	8272.0		1	VOGLER
<i>Epirrhoe tristata</i> (Linnaeus, 1758)	Fleckleib-Labkrautspanner	8274.0			
<i>Epirrhoe alternata</i> (Müller, 1764)	Graubinden-Labkrautblattspanner	8275.0			
<i>Epirrhoe rivata</i> (Hübner, 1813)	Weißbinden-Labkrautblattspanner	8277.0			
<i>Epirrhoe galiata</i> (Denis & Schiffmüller, 1775)	Breitbinden-Labkrautspanner	8279.0			
<i>Campogramma bilineata</i> (Linnaeus, 1758)	Ockergelber Blattspanner	8289.0			
<i>Anticlea badiata</i> (Denis & Schiffmüller, 1775)	Wildrosen-Blattspanner	8309.0			
<i>Mesoleuca albicillata</i> (Linnaeus, 1758)	Himbeer-Blattspanner	8312.0			
<i>Pelurga comitata</i> (Linnaeus, 1758)	Schuttstaudenflur-Blattspanner	8314.0			



Familie / Art	Deutsche Namen	Nr. K.&R.	RL He	RL D	Fremd- angaben
<i>Lampropteryx suffumata</i> (Denis & Schiffermüller, 1775)	Rauchbrauner Labkraut-Blattspanner	8316.0			
<i>Cosmorrhoe ocellata</i> (Linnaeus, 1758)	Augenfleck-Blattspanner	8319.0			
<i>Eulithis prunata</i> (Linnaeus, 1758)	Brauner Haarbüschelspanner	8330.0			
<i>Eulithis mellinata</i> (Fabricius, 1787)	Honiggelber Haarbüschelspanner	8334.0			STRECK
<i>Eulithis pyraliata</i> (Denis & Schiffermüller, 1775)	Labkraut-Haarbüschelspanner	8335.0			
<i>Ecliptopera silaceata</i> (Denis & Schiffermüller, 1775)	Weidenröschen-Blattspanner	8338.0			
<i>Ecliptopera capitata</i> (Herrich-Schöffer, 1839)	Gelbköpfiger Springkraut-Blattspanner	8339.0			
<i>Chloroclysta siterata</i> (Hufnagel, 1767)	Olivgrüner Linden-Blattspanner	8341.0			
<i>Chloroclysta citrata</i> (Linnaeus, 1761)	Spitzwinkel-Bindenspanner	8343.0			
<i>Chloroclysta truncata</i> (Hufnagel, 1767)	Winkelband-Blattspanner	8348.0			
<i>Cidaria fulvata</i> (Forster, 1771)	Rosenblattspanner	8350.0			
<i>Plemyria rubiginata</i> (Denis & Schiffermüller, 1775)	Milchweißer Blattspanner	8352.0			
<i>Pennithera firmata</i> (Hübner, 1822)	Violettgrauer Kiefern-Blattspanner	8354.0			
<i>Thera obeliscata</i> (Hübner, 1787)	Zweibrütiger Kiefernspanner	8356.0			
<i>Thera variata</i> (Denis & Schiffermüller, 1775)	Veränderlicher Blattspanner	8357.0			
<i>Thera britannica</i> (Turner, 1925)	Weißer Tannenwald-Blattspanner	8358.0			
<i>Electrophaes corylata</i> (Thunberg, 1792)	Laubholz-Bindenspanner	8368.0			
<i>Colostygia olivata</i> (Denis & Schiffermüller, 1775)	Olivgrüner Bergwald-Blattspanner	8371.0		V	
<i>Colostygia pectinataria</i> (Knoch, 1781)	Braungrüner Waldwiesen-Blattspanner	8385.0			
<i>Hydriomena furcata</i> (Thunberg, 1784)	Veränderlicher Heidelbeer-Blattspanner	8391.0			
<i>Hydriomena impluviata</i> (Denis & Schiffermüller, 1775)	Erlen-Palpenspanner	8392.0			STRECK
<i>Horisme vitalbata</i> (Denis & Schiffermüller, 1775)	Hellbraungebänderter Waldbrennblattspanner	8400.0			
<i>Horisme tersata</i> (Denis & Schiffermüller, 1775)	Graubrauner Waldbrennspanner	8402.0			
<i>Melanthia procellata</i> (Denis & Schiffermüller, 1775)	Waldbrenn-Blattspanner	8411.0			
<i>Pareulype berberata</i> (Denis & Schiffermüller, 1775)	Berberitzen-Blattspanner	8414.0			VOGLER
<i>Rheumaptera cervinalis</i> (Scopoli, 1763)	Berberitzenspanner	8421.0			
<i>Triphosa dubitata</i> (Linnaeus, 1758)	Olivbrauner Wegdomspanner	8428.0		V	
<i>Philereme vetulata</i> (Denis & Schiffermüller, 1775)	Grauer Heckenspanner	8432.0			
<i>Philereme transversata</i> (Hufnagel, 1767)	Kreuzdomspanner	8433.0			
<i>Euphyia unangulata</i> (Haworth, 1809)	Vogelmieren-Blattspanner	8436.0			

Familie / Art	Deutsche Namen	Nr. K. & R.	RL He	RL D	Fremd- angaben
<i>Epirrita dilutata</i> (Denis & Schiffermüller, 1775)	Bräunlicher Laubholz-Herbstspanner	8442.0			
<i>Epirrita christyi</i> (Allen, 1906)	Grauer Rotbuchen-Herbstspanner	8443.0			
<i>Operophtera brumata</i> (Linnaeus, 1758)	Moorgebüsch-Herbstspanner	8447.0			
<i>Operophtera fagata</i> (Scharfenberg, 1805)	Kleiner Frostspanner	8448.0			
<i>Perizoma alchemillata</i> (Linnaeus, 1758)	Hohlzahn-Kapselspanner	8456.0			
<i>Perizoma blandiata</i> (Denis & Schiffermüller, 1775)	Weißlicher Augentrost-Kapselspanner	8462.0		2	VOGLER
<i>Eupithecia haworthiata</i> Doubleday, 1856	Waldbreen-Blütenspanner	8477.0			
<i>Eupithecia plumbeolata</i> (Haworth, 1809)	Wachtelweizen-Blütenspanner	8479.0			
<i>Eupithecia abietaria</i> (Goeze, 1781)	Tannenzapfen-Blütenspanner	8481.0			
<i>Eupithecia linariata</i> (Denis & Schiffermüller, 1775)	Leinkraut-Blütenspanner	8483.0			
<i>Eupithecia laquaearia</i> Herrich-Schöffer, 1848	Augentrost-Blütenspanner	8486.0		1	ANDRES
<i>Eupithecia exigua</i> (Hübner, 1813)	Berberitzen-Blütenspanner	8491.0			ANDRES
<i>Eupithecia valerianata</i> (Hübner, 1813)	Baldrian-Blütenspanner	8494.0			STRECK
<i>Eupithecia venosata</i> (Fabricius, 1787)	Nelken-Blütenspanner	8502.0		V	ANDRES
<i>Eupithecia egenaria</i> Herrich-Schöffer, 1848	Linden-Blütenspanner	8507.0			
<i>Eupithecia centaureata</i> (Denis & Schiffermüller, 1775)	Mondfleckiger Blütenspanner	8509.0			
<i>Eupithecia trisignaria</i> Herrich-Schöffer, 1848	Bärenklau-Blütenspanner	8517.0			
<i>Eupithecia assimilata</i> Doubleday, 1856	Hopfen-Blütenspanner	8531.0			
<i>Eupithecia vulgata</i> (Haworth, 1809)	Gemeiner Blütenspanner	8534.0			
<i>Eupithecia tripunctaria</i> Herrich-Schöffer, 1852	Brustwurz-Blütenspanner	8535.0			
<i>Eupithecia subfuscata</i> (Haworth, 1809)	Waldkräuter-Blütenspanner	8537.0			
<i>Eupithecia icterata</i> (Villers, 1789)	Gehölzstaudenflur-Blütenspanner	8538.0			
<i>Eupithecia succenturiata</i> (Linnaeus, 1758)	Rainfarn-Blütenspanner	8539.0			ANDRES
<i>Eupithecia denticulata</i> (Treitschke, 1828)	Magerrasen-Glockenblumen- Blütenspanner	8540.0		1	
<i>Eupithecia indigata</i> (Hübner, 1813)	Kiefern-Blütenspanner	8565.0			
<i>Eupithecia pimpinellata</i> (Hübner, 1813)	Bibemellen-Blütenspanner	8567.0		V	ANDRES
<i>Eupithecia innota</i> (Hufnagel, 1767)	Beifuß-Blütenspanner	8573.0			STRECK
<i>Eupithecia virgaureata</i> Doubleday, 1861	Rötlicher Goldruten-Blütenspanner	8577.0			
<i>Eupithecia abbreviata</i> Stephens, 1831	Gemeiner Eichen-Blütenspanner	8578.0			
<i>Eupithecia lariciata</i> (Freyer, 1841)	Lärchen-Blütenspanner	8595.0			

Familie / Art	Deutsche Namen	Nr. K. & R.	RL He	RL D	Fremd- angaben
<i>Eupithecia tantillaria</i> Boisduval, 1840	Fichten-Blütenspanner	8596.0			
<i>Gymnoscelis rufifasciata</i> (Haworth, 1809)	Zwerg-Blütenspanner	8599.0			
<i>Chloroclysti v-ata</i> (Haworth, 1809)	Weiderich-Blütenspanner	8601.0			
<i>Rhinoprora rectangulata</i> (Linnaeus, 1758)	Graugrüner Apfel-Blütenspanner	8603.0			
<i>Rhinoprora chloerata</i> (Mabille, 1870)	Schlehen-Blütenspanner	8604.0			
<i>Chesias legatella</i> (Denis & Schiffermüller, 1775)	Besenginster-Silberstreifenspanner	8609.0			
<i>Aplocera plagiata</i> (Linnaeus, 1758)	Trockenrasen-Hartheu-Grauspanner	8620.0			
<i>Aplocera efformata</i> (Guenée, 1857)	Blauer Hartheu-Grauspanner	8622.0			
<i>Euchoeca nebulata</i> (Scopoli, 1763)	Braunbestäubter Blattspanner	8654.0			
<i>Asthena albulata</i> (Hufnagel, 1767)	Weißer Blütenspanner	8656.0			
<i>Hydrelia flammeolaria</i> (Hufnagel, 1767)	Gelbgewellter Erlen-Blattspanner	8660.0			
<i>Minoa murinata</i> (Scopoli, 1763)	Mausspanner	8663.0			
<i>Lobophora halterata</i> (Hufnagel, 1767)	Veränderlicher Lappenspanner	8665.0			
<i>Trichopteryx polycommata</i> (Denis & Schiffermüller, 1775)	Gestrichelter Lappenspanner	8667.0		V	
<i>Nothocasis sertata</i> (Hübner, 1817)	Ahorn-Lappenspanner	8679.0		V	
<i>Acasis viretata</i> (Hübner, 1799)	Grünlicher Gebüsch-Lappenspanner	8681.0			
<b>Notodontidae</b>	<b>Zahnspinner</b>				
<i>Thaumetopoea processionea</i> (Linnaeus, 1758)	Eichen-Prozessionsspinner	8689.0			
<i>Clostera curtula</i> (Linnaeus, 1758)	Erpelschwanz-Rauhfußspinner	8698.0			
<i>Clostera pigra</i> (Hufnagel, 1766)	Kleiner Rauhfußspinner	8699.0			
<i>Furcula furcula</i> (Clerck, 1759)	Buchen-Gabelschwanz	8708.0			
<i>Notodonta dromedarius</i> (Linnaeus, 1758)	Dromedar-Zahnspinner	8716.0			
<i>Notodonta tritophus</i> (Denis & Schiffermüller, 1775)	Espen-Zahnspinner	8718.0	G	V	VOGLER
<i>Notodonta ziczac</i> (Linnaeus, 1758)	Zickzack-Zahnspinner	8719.0			
<i>Drymonia dodonaea</i> (Denis & Schiffermüller, 1775)	Ungefleckter Zahnspinner	8721.0			
<i>Drymonia ruficomis</i> (Hufnagel, 1766)	Dunkelgrauer Zahnspinner	8722.0			
<i>Drymonia oblitterata</i> (Esper, 1785)	Schwarzeck-Zahnspinner	8723.0			
<i>Drymonia querna</i> (Denis & Schiffermüller, 1775)	Weißbinden-Zahnspinner	8724.0	3	V	
<i>Pheosia tremula</i> (Clerck, 1759)	Pappel-Zahnspinner	8727.0			
<i>Pheosia gnoma</i> (Fabricius, 1776)	Birken-Zahnspinner	8728.0			
<i>Pterostoma palpina</i> (Clerck, 1759)	Palpen-Zahnspinner	8732.0			



Familie / Art	Deutsche Namen	Nr. K. & R.	RL He	RL D	Fremd-angaben
<i>Ptilophora plumigera</i> (Denis & Schiffermüller, 1775)	Haarschuppen-Zahnspinner	8734.0			
<i>Leucodonta bicoloria</i> (Denis & Schiffermüller, 1775)	Schneeweißer Zahnspinner	8736.0	V		
<i>Ptilodon capucina</i> (Linnaeus, 1758)	Kamel-Zahnspinner	8738.0			
<i>Ptilodon cucullina</i> (Denis & Schiffermüller, 1775)	Ahom-Zahnspinner	8739.0			
<i>Odontosia carmelita</i> (Esper, 1799)	Mönch-Zahnspinner	8741.0	3	V	STRECK
<i>Gluphisia crenata</i> (Esper, 1785)	Pappelauen-Zahnspinner	8747.0			
<i>Phalera bucephala</i> (Linnaeus, 1758)	Mondvogel	8750.0			
<i>Stauropus fagi</i> (Linnaeus, 1758)	Buchen-Zahnspinner	8758.0			
<i>Harpyia milhauseri</i> (Fabricius, 1775)	Pergament-Zahnspinner	8760.0			
<i>Spatalia argentina</i> (Denis & Schiffermüller, 1775)	Silberfleck-Zahnspinner	8762.0	3	V	
<b>Noctuidae</b>	<b>Eulenfalter</b>				
<i>Moma alpium</i> (Osbeck, 1778)	Seladoneule	8772.0			
<i>Acronicta alni</i> (Linnaeus, 1767)	Erlen-Rindeneule	8774.0			
<i>Acronicta psi</i> (Linnaeus, 1758)	Pfeileule	8777.0			
<i>Acronicta aceris</i> (Linnaeus, 1758)	Ahom-Rindeneule	8778.0			
<i>Acronicta leporina</i> (Linnaeus, 1758)	Woll-Rindeneule	8779.0			
<i>Acronicta megacephala</i> (Denis & Schiffermüller, 1775)	Großkopf-Rindeneule	8780.0			
<i>Acronicta rumicis</i> (Linnaeus, 1758)	Ampfer-Rindeneule	8787.0			
<i>Craniophora ligustri</i> (Denis & Schiffermüller, 1775)	Liguster-Rindeneule	8789.0			
<i>Cryphia algae</i> (Fabricius, 1775)	Dunkelgrüne Flechteule	8801.0			
<i>Cryphia raptricula</i> (Denis & Schiffermüller, 1775)	Graue Flechteule	8810.0	3	V	
<i>Paracolax tristalis</i> (Fabricius, 1794)	Trübgelbe Spannereule	8839.0			
<i>Hermينيا tarsicrinalis</i> (Knoch, 1782)	Braungestreifte Spannereule	8845.0			
<i>Hermينيا grisealis</i> (Denis & Schiffermüller, 1775)	Bogenlinien-Spannereule	8846.0			
<i>Zanclognatha lunalis</i> (Scopoli, 1763)	Felsbuschwald-Spannereule	8856.0	2	2	
<i>Zanclognatha tarsipennalis</i> Treitschke, 1835	Laubgehölz-Spannereule	8858.0	V		
<i>Catocala sponsa</i> (Linnaeus, 1767)	Großes Eichenkarmin	8871.0			
<i>Catocala fraxini</i> (Linnaeus, 1758)	Blaues Ordensband	8873.0	V	V	
<i>Catocala nupta</i> (Linnaeus, 1767)	Rotes Ordensband	8874.0			
<i>Catocala promissa</i> (Denis & Schiffermüller, 1775)	Kleines Eichenkarmin	8882.0		V	
<i>Minucia lunaris</i> (Denis & Schiffermüller, 1775)	Braunes Ordensband	8897.0	3	V	



Familie / Art	Deutsche Namen	Nr. K. & R.	RL He	RL D	Fremd- angaben
<i>Aedia funesta</i> (Esper, 1786)	Zaunwinden-Traureule	8958.0			
<i>Tyta luctuosa</i> (Denis & Schiffermüller, 1775)	Ackerwinden-Traureule	8965.0	V		
<i>Callistege mi</i> (Clerck, 1759)	Scheck-Tageule	8967.0			
<i>Euclidia glyphica</i> (Linnaeus, 1758)	Braune Tageule	8969.0			
<i>Laspeyria flexula</i> (Denis & Schiffermüller, 1775)	Sicheleule	8975.0			
<i>Hypena proboscidalis</i> (Linnaeus, 1758)	Zackeneule	8994.0			
<i>Rivula sericealis</i> (Scopoli, 1763)	Seideneulchen	9008.0			
<i>Diachrysis chrysis</i> (Linnaeus, 1758)	Messingeule	9045.0			
<i>Diachrysis tutti</i> (Kostrowicki, 1961)	Tutts Messingeule	9046.0			
<i>Macdunnoughia confusa</i> (Stephens, 1850)	Schafgarben-Silbereule	9051.0			
<i>Autographa gamma</i> (Linnaeus, 1758)	Gammaeule	9056.0			
<i>Autographa pulchrina</i> (Haworth, 1809)	Ziest-Silbereule	9059.0			
<i>Abrostola tripartita</i> (Hufnagel, 1766)	Silbergraue Nessel-Höckereule	9091.0			
<i>Abrostola asclepiadis</i> (Denis & Schiffermüller, 1775)	Schwalbenwurz-Höckereule	9092.0	3		VOGLER
<i>Abrostola triplasia</i> (Linnaeus, 1758)	Dunkelgraue Nessel-Höckereule	9093.0			
<i>Protodeltote pygarga</i> (Hufnagel, 1766)	Waldgras-Grasmotteneulchen	9114.0			
<i>Deltote deceptor</i> (Scopoli, 1763)	Buschrasen-Grasmotteneulchen	9116.0			
<i>Trisateles emortualis</i> (Denis & Schiffermüller, 1775)	Gelbbinden-Spannereule	9169.0			
<i>Shargacucullia scrophulariae</i> (Denis & Schiffermüller, 1775)	Braunwurz-Mönch	9229.0			
<i>Amphipyra pyramidea</i> (Linnaeus, 1758)	Pyramideneule	9307.0			
<i>Amphipyra berbera</i> Rungs, 1949	Svenssons Pyramideneule	9308.0			
<i>Amphipyra tragopoginis</i> (Clerck, 1759)	Dreipunkt-Glanzeule	9311.0			
<i>Asteroscopus sphinx</i> (Hufnagel, 1766)	Herbst-Rauhaareule	9320.0			
<i>Panemeria tenebrata</i> (Scopoli, 1763)	Homkraut-Tageule	9338.0			
<i>Heliothis virescens</i> (Hufnagel, 1766)	Karden-Sonneneule	9364.0			
<i>Pyrrhia umbra</i> (Hufnagel, 1766)	Umbra-Sonneneule	9372.0			
<i>Elaphria venustula</i> (Hübner, 1790)	Marmoriertes Gebüschseulchen	9396.0			
<i>Caradrina morpheus</i> (Hufnagel, 1766)	Morpheus-Staubeule	9417.0			
<i>Platyperigea aspersa</i> (Rambur, 1834)	Buddenbrocks Seidenglanzeule	9423.0	R	R	VOGLER
<i>Paradrina selini</i> (Boisduval, 1840)	Sandflur-Staubeule	9430.0	G		
<i>Paradrina clavipalpis</i> (Scopoli, 1763)	Heu-Staubeule	9433.0			

Familie / Art	Deutsche Namen	Nr. K. & R.	RL He	RL D	Fremd-angaben
<i>Hoplodrina octogenaria</i> (Goeze, 1781)	Gelbbraune Staubeule	9449.0			
<i>Hoplodrina blanda</i> (Denis & Schiffermüller, 1775)	Graubraune Staubeule	9450.0			
<i>Hoplodrina superstes</i> (Ochsenheimer, 1816)	Gelbbraune Felsflur-Staubeule	9451.0	2	V	
<i>Hoplodrina dispersa</i> (Denis & Schiffermüller, 1775)	Graue Felsflur-Staubeule	9453.0		V	
<i>Hoplodrina ambigua</i> (Denis & Schiffermüller, 1775)	Hellbraune Staubeule	9454.0			
<i>Charanyca trigrammica</i> (Hufnagel, 1766)	Dreilinieneule	9456.0			
<i>Dypterygia scabruscula</i> (Linnaeus, 1758)	Dunkle Knötericheule	9481.0			
<i>Rusina ferruginea</i> (Esper, 1785)	Dunkle Waldschatteneule	9483.0			
<i>Thalophila matura</i> (Hufnagel, 1766)	Gelbflügel-Raseneule	9496.0			
<i>Trachea atriplicis</i> (Linnaeus, 1758)	Meldeneule	9501.0			
<i>Euplexia lucipara</i> (Linnaeus, 1758)	Gelbfleck-Waldschatteneule	9503.0			
<i>Phlogophora meticulosa</i> (Linnaeus, 1758)	Achateule	9505.0			
<i>Actinotia polyodon</i> (Clerck, 1759)	Vielzahn-Johanniskrauteule	9515.0			
<i>Chloantha hyperici</i> (Denis & Schiffermüller, 1775)	Ruderalflur-Johanniskrauteule	9518.0	G		
<i>Cosmia affinis</i> (Linnaeus, 1767)	Rotbraune Ulmeneule	9548.0	3		
<i>Cosmia pyralina</i> (Denis & Schiffermüller, 1775)	Violettbraune Ulmeneule	9549.0			
<i>Cosmia trapezina</i> (Linnaeus, 1758)	Trapezeule	9550.0			
<i>Xanthia togata</i> (Esper, 1788)	Violett-Gelbeule	9556.0			
<i>Xanthia aurago</i> (Denis & Schiffermüller, 1775)	Gold-Gelbeule	9557.0			
<i>Xanthia ictertia</i> (Hufnagel, 1766)	Bleich-Gelbeule	9559.0			
<i>Xanthia ocellaris</i> (Borkhausen, 1792)	Pappel-Gelbeule	9561.0			STRECK
<i>Xanthia citrigo</i> (Linnaeus, 1758)	Linden-Gelbeule	9562.0			
<i>Agrochola lychnidis</i> (Denis & Schiffermüller, 1775)	Veränderliche Herbsteule	9565.0			
<i>Agrochola circellaris</i> (Hufnagel, 1766)	Rötlichgelbe Herbsteule	9566.0			
<i>Agrochola lota</i> (Clerck, 1759)	Dunkelgraue Herbsteule	9569.0			STRECK
<i>Agrochola macilenta</i> (Hübner, 1809)	Gelbbraune Herbsteule	9571.0			
<i>Agrochola helvola</i> (Linnaeus, 1758)	Rötliche Herbsteule	9575.0			
<i>Agrochola litura</i> (Linnaeus, 1758)	Schwarzgefleckte Herbsteule	9586.0			
<i>Agrochola laevis</i> (Hübner, 1803)	Ockerbraune Herbsteule	9588.0	2	2	
<i>Omphaloscelis lunosa</i> (Haworth, 1809)	Mondfleck-Herbsteule	9591.0	V		
<i>Eupsilia transversa</i> (Hufnagel, 1766)	Satellit-Wintereule	9596.0			
<i>Conistra vaccinii</i> (Linnaeus, 1761)	Heidelbeer-Wintereule	9600.0			

Familie / Art	Deutsche Namen	Nr. K. & R.	RL He	RL D	Fremd- angaben
<i>Conistra ligula</i> (Esper, 1791)	Gebüsch-Wintereule	9601.0	D		
<i>Conistra rubiginosa</i> (Scopoli, 1763)	Schwarzgefleckte Wintereule	9603.0			
<i>Conistra rubiginea</i> (Denis & Schiffermüller, 1775)	Rost-Wintereule	9609.0	V		
<i>Conistra erythrocephala</i> (Denis & Schiffermüller, 1775)	Rotkopf-Wintereule	9611.0			
<i>Brachylomia viminalis</i> (Fabricius, 1776)	Korbweideneule	9642.0			
<i>Lithophane semibrunnea</i> (Haworth, 1809)	Schmalflügelige Holzeule	9657.0	2	3	VOGLER
<i>Lithophane socia</i> (Hufnagel, 1766)	Gelbbraune Holzeule	9658.0	V		
<i>Lithophane omitopus</i> (Hufnagel, 1766)	Hellgraue Holzeule	9660.0			
<i>Xylocampa areola</i> (Esper, 1789)	Geißblatteule	9676.0			VOGLER
<i>Allophyes oxyacanthae</i> (Linnaeus, 1758)	Weißdorneule	9682.0			
<i>Dichonia aprilina</i> (Linnaeus, 1758)	Grüne Eicheneule	9694.0	V	V	
<i>Dichonia convergens</i> (Denis & Schiffermüller, 1775)	Graue Eicheneule	9696.0	2	2	
<i>Ammonoconia caecimacula</i> (Denis & Schiffermüller, 1775)	Gelbbraune-Frühherbsteule	9710.0	V		
<i>Blepharita satura</i> (Denis & Schiffermüller, 1775)	Dunkelbraune Waldrandeule	9738.0			
<i>Apamea monoglypha</i> (Hufnagel, 1766)	Große Grasbüscheleule	9748.0			
<i>Apamea lithoxyla</i> (Denis & Schiffermüller, 1775)	Weißlichgelbe Grasbüscheleule	9752.0			
<i>Apamea sublustris</i> (Esper, 1788)	Rötlichgelbe Grasbüscheleule	9753.0			
<i>Apamea crenata</i> (Hufnagel, 1766)	Große Veränderliche Grasbüscheleule	9755.0			
<i>Apamea epomidion</i> (Haworth, 1809)	Makelrand-Grasbüscheleule	9756.0	3		
<i>Apamea emissa</i> (Hübner, 1809)	Veränderliche Grasbüscheleule	9766.0			
<i>Apamea illyria</i> Freyer, 1846	Zweifarbige Grasbüscheleule	9768.0			
<i>Apamea scolopacina</i> (Esper, 1788)	Bräunlichgelbe Grasbüscheleule	9774.0			
<i>Oligia strigilis</i> (Linnaeus, 1758)	Striegel-Halmeulchen	9780.0			
<i>Oligia versicolor</i> (Borkhausen, 1792)	Buntes Halmeulchen	9781.0			
<i>Oligia latruncula</i> (Denis & Schiffermüller, 1775)	Dunkles Halmeulchen	9782.0			
<i>Mesoligia furuncula</i> (Denis & Schiffermüller, 1775)	Trockenrasen-Halmeulchen	9786.0			
<i>Mesapamea secalis</i> (Linnaeus, 1758)	Getreide-Halmeulchen	9789.0			
<i>Luperina testacea</i> (Denis & Schiffermüller, 1775)	Lehmfarbige Graswurzeleule	9801.0			
<i>Amphipoea oculatea</i> (Linnaeus, 1761)	Rotbraune Stengeleule	9828.0	D		
<i>Gortyna flavago</i> (Denis & Schiffermüller, 1775)	Kletteneule	9841.0			



Familie / Art	Deutsche Namen	Nr. K. & R.	RL He	RL D	Fremd- angaben
<i>Calamia tridens</i> (Hufnagel, 1766)	Grüneule	9848.0	V		STRECK
<i>Celaena leucostigma</i> (Hübner, 1808)	Schwertlieneule	9857.0	V		
<i>Chortodes fluxa</i> (Hübner, 1809)	Gelbliche Sumpfgraseule	9875.0	V		
<i>Discestra trifolii</i> (Hufnagel, 1766)	Meldenfloreule	9895.0			
<i>Anarta myrtilli</i> (Linnaeus, 1761)	Heidekraut-Bunteule	9907.0	2	V	VOGLER
<i>Lacanobia w-latinum</i> (Hufnagel, 1766)	Graufeld-Kräutereule	9912.0			
<i>Lacanobia oleracea</i> (Linnaeus, 1758)	Gemüse-eule	9917.0			
<i>Lacanobia thalassina</i> (Hufnagel, 1766)	Schwarzstrich-Kräutereule	9918.0			
<i>Lacanobia suasa</i> (Denis & Schiffermüller, 1775)	Veränderliche Kräutereule	9920.0			
<i>Hada plebeja</i> (Linnaeus, 1761)	Zahneule	9925.0			
<i>Hadena bicruris</i> (Hufnagel, 1766)	Lichtnelkeneule	9933.0	V		
<i>Hadena compta</i> (Denis & Schiffermüller, 1775)	Weißbinden-Nelkeneule	9939.0	V	V	
<i>Hadena rivularis</i> (Fabricius, 1775)	Violettbraune Kapseleule	9955.0			
<i>Hadena perplexa</i> (Denis & Schiffermüller, 1775)	Leimkraut-Nelkeneule	9957.0	V		
<i>Melanchra persicariae</i> (Linnaeus, 1761)	Flohkrauteule	9984.0			
<i>Mamestra brassicae</i> (Linnaeus, 1758)	Kohleule	9987.0			
<i>Polia nebulosa</i> (Hufnagel, 1766)	Waldstauden-Blättereule	9993.0			
<i>Mythimna conigera</i> (Denis & Schiffermüller, 1775)	Weißfleck-Graseule	10000.0			
<i>Mythimna ferrago</i> (Fabricius, 1787)	Kapuzen-Graseule	10001.0			
<i>Mythimna albipuncta</i> (Denis & Schiffermüller, 1775)	Weißpunkt-Graseule	10002.0			
<i>Mythimna pallens</i> (Linnaeus, 1758)	Bleiche Graseule	10007.0			
<i>Mythimna obsoleta</i> (Hübner, 1803)	Schilf-Graseule	10010.0	3		
<i>Mythimna comma</i> (Linnaeus, 1761)	Berg-Graseule	10011.0			
<i>Mythimna l-album</i> (Linnaeus, 1767)	Weißes L	10022.0			
<i>Mythimna scirpi</i> (Duponchel, 1836)	Kleine Punktlinien-Graseule	10029.0			
<i>Orthosia incerta</i> (Hufnagel, 1766)	Variable Kätzcheneule	10037.0			
<i>Orthosia gothica</i> (Linnaeus, 1758)	Gothica-Kätzcheneule	10038.0			
<i>Orthosia cruda</i> (Denis & Schiffermüller, 1775)	Kleine Kätzcheneule	10039.0			
<i>Orthosia miniosa</i> (Denis & Schiffermüller, 1775)	Rötliche Kätzcheneule	10041.0	V	V	
<i>Orthosia populeti</i> (Fabricius, 1775)	Pappel-Kätzcheneule	10043.0			VOGLER
<i>Orthosia cerasi</i> (Fabricius, 1775)	Rundflügel-Kätzcheneule	10044.0			
<i>Orthosia gracilis</i> (Denis & Schiffermüller, 1775)	Spitzflügel-Kätzcheneule	10048.0			

Familie / Art	Deutsche Namen	Nr. K. & R.	RL He	RL D	Fremd- angaben
<i>Orthosia munda</i> (Denis & Schiffermüller, 1775)	Zweifleck-Kätzcheneule	10050.0			
<i>Panolis flammea</i> (Denis & Schiffermüller, 1775)	Forleule	10052.0			
<i>Egira conspiciaris</i> (Linnaeus, 1758)	Holzrindeneule	10054.0	3		
<i>Cerapteryx graminis</i> (Linnaeus, 1758)	Dreizack-Graseule	10062.0			
<i>Tholera decimalis</i> (Poda, 1761)	Weißgerippte Lolcheule	10065.0			
<i>Pachetra sagittigera</i> (Hufnagel, 1766)	Trockenrasen-Blättereule	10068.0			
<i>Axylia putris</i> (Linnaeus, 1761)	Putris-Erdeule	10082.0			
<i>Ochropleura plecta</i> (Linnaeus, 1761)	Hellrandige Erdeule	10086.0			
<i>Diarsia brunnea</i> (Denis & Schiffermüller, 1775)	Braune Erdeule	10092.0			
<i>Diarsia rubi</i> (Vieweg, 1790)	Röttliche Erdeule	10093.0			
<i>Noctua pronuba</i> Linnaeus, 1758	Hausmutter	10096.0			
<i>Noctua orbona</i> (Hufnagel, 1766)	Schmalflügelige Bandeule	10097.0	V		
<i>Noctua comes</i> Hübner, 1813	Breitflügelige Bandeule	10099.0			
<i>Noctua fimbriata</i> (Schreber, 1759)	Bunte Bandeule	10100.0			
<i>Noctua janthia</i> (Denis & Schiffermüller, 1775)	Janthina-Bandeule	10102.0			
<i>Noctua interjecta</i> Hübner, 1803	Hellbraune Bandeule	10105.0			
<i>Epilecta linogrisea</i> (Denis & Schiffermüller, 1775)	Silbergraue Bandeule	10108.0	3	V	
<i>Chersotis multangula</i> (Hübner, 1803)	Braune Labkrauteule	10121.0	3	V	
<i>Paradiarsia glareosa</i> (Esper, 1788)	Graue Spätsommer-Bodeneule	10156.0			
<i>Xestia c-nigrum</i> (Linnaeus, 1758)	Schwarzes C	10199.0			
<i>Xestia trapezium</i> (Denis & Schiffermüller, 1775)	Trapez-Bodeneule	10200.0			
<i>Xestia triangulum</i> (Hufnagel, 1766)	Triangel-Bodeneule	10201.0			
<i>Xestia baja</i> (Denis & Schiffermüller, 1775)	Baja-Bodeneule	10204.0			
<i>Xestia rhomboidea</i> (Esper, 1790)	Rhombus-Bodeneule	10206.0			
<i>Xestia xanthographa</i> (Denis & Schiffermüller, 1775)	Braune Spätsommer-Bodeneule	10212.0			
<i>Cerastis rubricosa</i> (Denis & Schiffermüller, 1775)	Rotbraune Frühlings-Bodeneule	10224.0			
<i>Cerastis leucographa</i> (Denis & Schiffermüller, 1775)	Gelbfleck-Frühlings-Bodeneule	10225.0			
<i>Anaplectoides prasina</i> (Denis & Schiffermüller, 1775)	Grüne Heidelbeereule	10232.0			
<i>Euxoa aquilina</i> (Denis & Schiffermüller, 1775)	Getreideeule	10266.0	2		
<i>Euxoa tritici / nigrofusca</i> (Linnaeus, 1761)	Weizeneule	10280.0	2/D	2/3	
<i>Agrotis puta</i> (Hübner, 1803)	Schmalflügelige Erdeule	10343.0	2		
<i>Agrotis ipsilon</i> (Hufnagel, 1766)	Ypsiloneule	10346.0			



Familie / Art	Deutsche Namen	Nr. K. & R.	RL He	RL D	Fremd- angaben
<i>Agrotis exclamatoris</i> (Linnaeus, 1758)	Ausrufungszeichen	10348.0			
<i>Agrotis clavis</i> (Hufnagel, 1766)	Magerwiesen-Bodeneule	10350.0	V		STRECK
<i>Agrotis segetum</i> (Denis & Schiffemüller, 1775)	Saateule	10351.0			
<i>Agrotis vestigialis</i> (Hufnagel, 1766)	Kiefernsaateule	10356.0			
<i>Panthea coenobita</i> (Esper, 1785)	Klosterfrau	10368.0			
<i>Colocasia coryli</i> (Linnaeus, 1758)	Haseleule	10372.0			
<b>Lymantriidae</b>	<b>Schadspinner</b>				
<i>Lymantria dispar</i> (Linnaeus, 1758)	Schwammspinner	10376.0			
<i>Calliteara pudibunda</i> (Linnaeus, 1758)	Buchen-Streckfuß	10387.0			
<i>Gynaephora selenitica</i> (Esper, 1789)	Mondfleck-Bürstenspinner	10394.0	1	2	VOGLER
<i>Orgyia antiqua</i> (Linnaeus, 1758)	Schlehen-Bürstenspinner	10397.0			
<i>Arctomis l-nigrum</i> (Müller, 1764)	Schwarzes L	10416.0			
<b>Nolidae</b>	<b>Graueulchen</b>				
<i>Nola confusalis</i> (Herrich-Schöffer, 1847)	Hainbuchen-Graueulchen	10429.0			
<i>Nycteola revayana</i> (Scopoli, 1772)	Eichen-Wicklereule	10441.0			
<i>Bena bicolorana</i> (Fuessly, 1775)	Eichen-Kahneule	10449.0			
<i>Pseudoips prasinana</i> (Linnaeus, 1758)	Buchen-Kahneule	10451.0			
<b>Arctiidae</b>	<b>Bärenspinner</b>				
<i>Mitochrista miniata</i> (Forster, 1771)	Rosen-Flechtenbärchen	10475.0	3		
<i>Atolmis rubicollis</i> (Linnaeus, 1758)	Rotkragen-Flechtenbärchen	10483.0			VOGLER
<i>Lithosia quadra</i> (Linnaeus, 1758)	Vierpunkt-Flechtenbär	10485.0	1	3	
<i>Eilema depressa</i> (Esper, 1787)	Nadelwald-Flechtenbärchen	10487.0			
<i>Eilema lurideola</i> (Zincken, 1817)	Grauleib-Flechtenbärchen	10489.0			
<i>Eilema complana</i> (Linnaeus, 1758)	Gelbleib-Flechtenbärchen	10490.0			
<i>Eilema caniola</i> (Hübner, 1808)	Weißgraues Flechtenbärchen	10493.0	R		
<i>Eilema sororcula</i> (Hufnagel, 1766)	Dottergelbes Flechtenbärchen	10499.0			
<i>Dysauxes ancilla</i> (Linnaeus, 1767)	Kammerjungfer	10521.0	1	3	
<i>Phragmatobia fuliginosa</i> (Linnaeus, 1758)	Zimtbär	10550.0			
<i>Spilosoma lutea</i> (Hufnagel, 1766)	Gelbe Tiegermotte	10566.0			
<i>Spilosoma lubricipeda</i> (Linnaeus, 1758)	Weiß Tiegermotte	10567.0			
<i>Diaphora mendica</i> (Clerck, 1759)	Grauer Fleckleibbär	10572.0			
<i>Hyphoraia aulica</i> (Linnaeus, 1758)	Hofdame	10585.0	0	1	VOGLER

Familie / Art	Deutsche Namen	Nr. K. & R.	RL He	RL D	Fremdangaben
<i>Arctia caja</i> (Linnaeus, 1758)	Brauner Bär	10598.0		V	
<i>Arctia festiva</i> (Hufnagel, 1766)	Englischer Bär	10601.0	0	0	VOGLER
<i>Callimorpha dominula</i> (Linnaeus, 1758)	Schönbär	10603.0	2		
<i>Euplagia quadripunctaria</i> (Poda, 1761)	Spanische Fahne	10605.0	3		
<i>Tyria jacobaeae</i> (Linnaeus, 1758)	Jakobskrautbär	10607.0	3		VOGLER

<b>Rote Liste Deutschlands</b> (REINHARDT & BOLZ 2011), (WACHLIN & BOLZ 2011), (RENNWALD, SOBCZYK & HOFMANN 2011), (TRUSCH et al. 2011)	<b>Rote Liste Hessen</b> (LANGE & BROCKMANN 2009), (ZUB et al. 1995), (LANGE & ROTH 1998), (FALKENHAHN Entwurf 2014)
0 = Ausgestorben oder verschollen	0 = Ausgestorben oder verschollen
1 = Vom Aussternen bedroht	1 = Vom Aussterben bedroht
2 = Stark gefährdet	2 = Stark gefährdet
3 = Gefährdet	3 = Gefährdet
R = Seltene Arten und Arten mit geographischer Restriktion	G = Gefährdung anzunehmen
G = Gefährdung anzunehmen, aber Status unbekannt	R = Extrem selten
D = Daten defizitär	I = Gefährdete Wanderart
V = Arten der Vorwarnliste	V = Vorwarnliste, zurückgehende Art
	D = Daten zu Verbr., Biol. und Gefährdung mangelh.

#### **Fremdangaben,**

nicht vom Autor erhobene historische und aktuelle Daten (hellblau unterlegte Zeilen)

ANDRES 1968

BÖTTCHER 1955

VOGLER 1964

KRETSCHMAR mdl. 1980er Jahre

STRECK mdl. 1960er und 1970er Jahre

# ZOBODAT - [www.zobodat.at](http://www.zobodat.at)

Zoologisch-Botanische Datenbank/Zoological-Botanical Database

Digitale Literatur/Digital Literature

Zeitschrift/Journal: [Hessische Faunistische Briefe](#)

Jahr/Year: 2015

Band/Volume: [34](#)

Autor(en)/Author(s): Ernst Mathias

Artikel/Article: [Die Großschmetterlingsfauna des FFH-Gebietes „Kniebrecht, Meibocus und Orbishöhe von Seeheim-Jugenheim, Alsbach und Zwingenberg“ \(Lepidoptera\) 1-27](#)