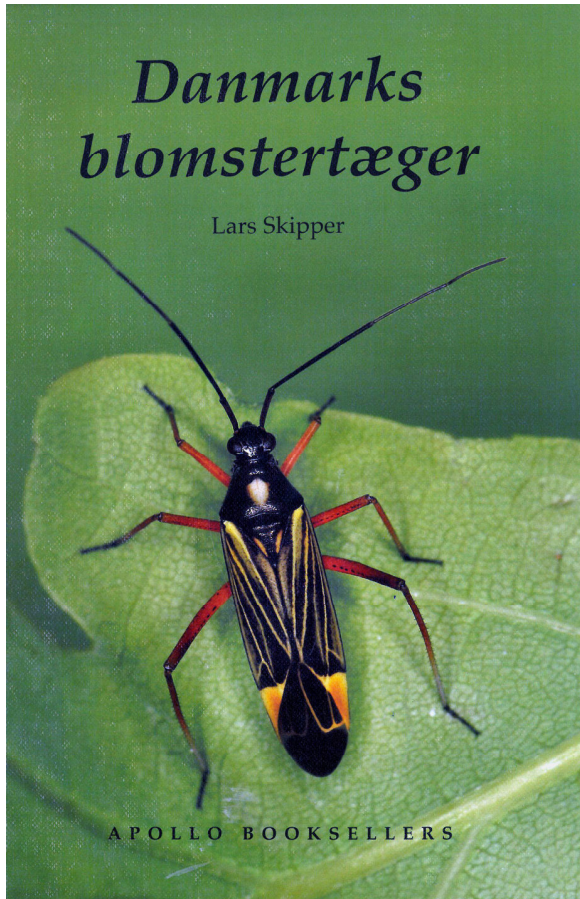


Buchbesprechung: „Danmarks blomstertæger“ von L. SKIPPER (2013)

HANS-JÜRGEN HOFFMANN




Unmittelbar vor Fertigstellung des vorliegenden Heftes des HETEROPTERONs erreichte mich ein Exemplar von „Danmarks blomstertæger“ von LARS SKIPPER. Ich hatte schon im HETEROPTERON H. 35 auf die Internet-Seiten des Autors (www.miridae.dk) hingewiesen: eine unglaubliche Fülle von Fotos der Dänischen Weichwanzen mit äußerst hilfreichen Texten, sowie allgemeinen Kapiteln zur Heteropterologie. Diese Internetseiten existieren weiterhin. Jetzt aber hat der Autor bei APOLLO BOOKSELLERS auf 407 S. über 1.000 Fotos mit zugehörigem Text veröffentlicht. Gerade die sehr artenreiche Gruppe der Weichwanzen/Miridae bereitet ja immer wieder Schwierigkeiten bei der Bestimmung – jetzt haben wir eine äußerst hilfreiche Handreichung.

Extrem viele Zusatzinformationen zu den (Weich-)Wanzen sind im Buch enthalten: Historie, Evolution, Systematik, Morphologie und Entwicklung, jahreszeitliche Vorkommen für jede Art, Wirtspflanzen und Ökologie, Verbreitung in Dänemark, Sammlungstechnik, alles sehr reichlich bebildert auf insgesamt 127 Seiten. Hinter dem Hauptteil findet sich dann noch auf ca. 30 Seiten das „übrige Wanzenvolk“, d.h. eine Übersicht über alle 539 Dänischen Arten mit Anmerkungen zu ausgewählten Spezies, Begriffserklärungen, Hinweis auf die Internet-Version und sehr viele *links* und Literaturangaben.

Jeweils 6 Fotos finden sich auf einer Seite, auf der gegenüberliegenden Seite steht der zugehörige Text. Es handelt sich um Fotos lebender Tiere in der Regel mit Abbildung der Larve, jeweils in sehr guten Großaufnahmen ohne unnötig viel Umfeld, in der Regel in Dorsalansicht. Sehr häufig finden sich aber weitere Aufnahmen aus anderen Blickrichtungen oder von Details. Interessant sind auf den Textseiten jeweils eine schwarze Skizze des Tieres in Originalgröße, ein Farbpunkt zur Angabe des Schwierigkeitsgrades für ein sicheres Ansprechen der Spezies neben den üblichen Angaben zur Art (von Synonymen bis zur Verbreitung, Autoren-Nr. und div. anderen Hinweis-Ziffern). Insgesamt werden 212 in Dänemark nachgewiesene Miriden-Arten (mit Hinweis auf Neueinwanderer und zu erwartende Arten) behandelt.

185. *Phylus melanocephalus*
(Linnaeus, 1767)



4,6-6,0 mm. Karakteristisk og let kendelig art. Minder i form om den nære slægting *P. coryli* (184), men er markant anderledes farvet. **Eneste danske blomstertæge med ensfarvet orange overside og sort hoved samt underside.** Ben og antenner orangegule, 1. antenneled dog mørkt proximalt. Kan overfladisk ligne immature individer af *Brachyarthrum limitatum* (157), men denne har ensfarvet sorte antenner. Nyμφen har en sort og bleg blågrøn farve. Den ligner nyμφen hos *Psallodema fieberi* (190), men denne har lange sorte torne på skinnebenede. *Campylomma annulicornis* (158) har mørke pletter på lår og skinneben og *Phylus coryli* har sort- og gulstribede antenner.


Primo juni - medio juli. Overvintrer som æg. En generation om året. Føden består af såvel plantekost som dyrisk kost.

Træffes på samme type biotoper som foregående - skovbryn, skovlysingler, hegn, parker m.v. - men lever på eg (*Quercus*).

Udbredt og almindelig i hele landet. (T,S,N,F,E,H,P,B)

■ 7,28 ■ 196 *Phylus*: 1/8

186. *Plagiognathus arbustorum*
(Fabricius, 1794)



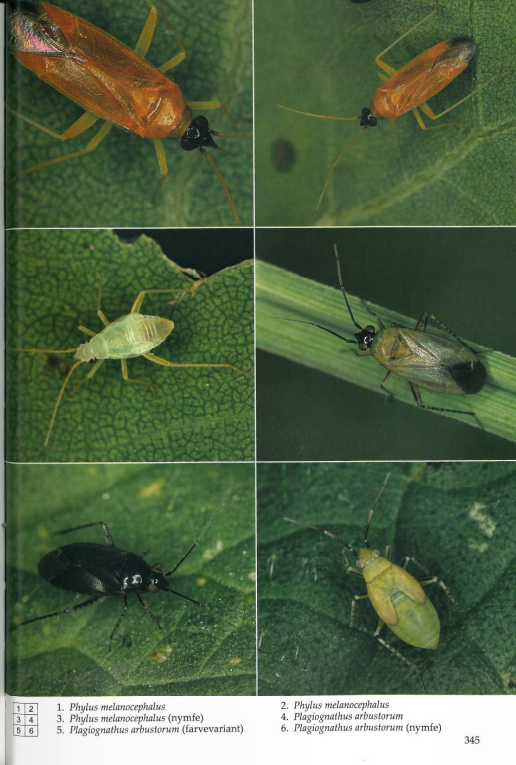
3,6-4,5 mm. Oversiden typisk lyst olivengrøn, men såvel mere kraftigt orangefarvede som mørkere, næsten sorte, individer forekommer ofte. Hovedet samt 1. og 2. antenneled sort, 3. og 4. led lysene. Grundtørven på benene er gulbrun. Lårene er forsynet med mørke pletter og en tydelig sort længdestribe på forranden og ofte også på bagranden. Skinnebenede med kraftige sorte torne og sorte pletter, inkl. en stor plet lige under knæet. *P. chrysanthemi* (188) og *Parapsallus vitellinus* (181) har tilsvarende pletter på lår og skinneben. Kan også ligne *Brachyarthrum limitatum* (157), den lyse form af *Phylus coryli* (184) og hannen af *Oryliotus rufifrons* (180), men ingen andre danske arter har **længdestribe på lårene**, så på trods af stor variation er arten ganske let at kende. Hos nyμφen er de nævnte striber og pletter på lår og skinneben endnu tydeligere, hvilket gør den umiskendelig.

Medio juni - medio september. Overvintrer som æg. En generation om året. Føden består af såvel plantekost som dyrisk kost.

En uhyre alsidig art, der forekommer på en lang række forskelligartede biotoper og som kan leve på et bredt udvalg af værtsplanter fra mange familier. Findes dog især på frodige områder med en god bestand af stor nælde (*Urtica dioica*).

Meget almindelig. Udbredt overalt og ofte talrig. Optaget kandidat til tiden som den mest almindelige blomstertægeart i Danmark. (T,S,N,F,E,H,P,B)

■ 43,78 ■ 254 *Plagiognathus*: 2/121



1, 2. *Phylus melanocephalus*
3, 4. *Phylus melanocephalus* (nyμφe)
5, 6. *Plagiognathus arbustorum* (farvevariant)
6. *Plagiognathus arbustorum* (nyμφe)

Das von APOLLO BOOKSELLERS als 12. Band der Reihe „Danmarks Dyreliv“ verlegte Buch wird für Deutschland von GOECKE & EVERS (books@insecta.de, www.insecta.de) ausgeliefert, wodurch der MWSt.-Satz von nur 7% (statt des Dänischen in Höhe von 25%) zu zahlen ist. Der Preis von 57 € + MWSt. liegt im üblichen Bereich.

Das Werk ist ein MUSS für jeden ernsthaften Heteropterologen und sollte in keiner wissenschaftlichen Bibliothek im Bereich der Entomologie fehlen.

Zum Schluss ein ganz kleiner Wermutstropfen: Leider ist das Buch auf Dänisch und nicht auf Englisch geschrieben. Viele Begriffe versteht man, aber einiges ist doch schwieriger zu übersetzen – notfalls hilft hier ja die GOOGLE-Übersetzer-Funktion. Und ein zweiter Tropfen ist, dass wir mit über 330 Miriden-Arten in Deutschland ja leider einige (in Dänemark fehlende) Arten (1/3) natürlich vergeblich in dem Werk suchen. Das schmälert aber in keiner Weise den Wert und die Leistung des Autors!

Anschrift des Autors:
Dr. H.J. Hoffmann,
c/o Zoologisches Institut der Universität zu Köln,
Biozentrum, Zulpicher Str. 47b, D-50674 KÖLN,
e-mail: hj.hoffmann@uni-koeln.de

Distriktskatalog

På denne og de følgende sider bringes et katalog over udbredelsen af de danske blomstertæger fordelt på de 11 faunistiske distrikter. Det skal pointeres, at kataloget er foreløbigt og primært udarbejdet på grundlag af samlingerne på Naturhistorisk Museum i Århus. Kataloget rummer ligeledes en vurdering af de enkelte arters hyppighed samt status ift. angivelserne i Gaun (1974). For uddybende kommentarer, distriktskort m.v., se s. 92-94. For opdateringer og yderligere info henvises til hjemmesiden www.miridae.dk.

Fundet efter 1975	Status quo / uvis Fremgang Tilbagegang / forsvundet	Meget sj. / forsv. Sjældent Tømm. sjældent Hist og her Tømm. almindelig Almindelig Meget almindelig	Forekomst										
			SJ	EJ	VJ	NWJ	NEJ	F	LFM	SZ	NWZ	NEZ	B
• Fundet efter 1975	■ Status quo / uvis	Meget sj. / forsv. Sjældent Tømm. sjældent Hist og her Tømm. almindelig Almindelig Meget almindelig	Forekomst										
○ Kun fundet før 1975	■ Fremgang		SJ	EJ	VJ	NWJ	NEJ	F	LFM	SZ	NWZ	NEZ	B
• Ny art (siden Gaun 1974)	■ Tilbagegang / forsvundet	Udpræget lokal forekomst (L):											
• Muligtvis forsvundet		J Jylland	S Sjælland	B Bornholm									
		F Fyn											

ZOBODAT - www.zobodat.at

Zoologisch-Botanische Datenbank/Zoological-Botanical Database

Digitale Literatur/Digital Literature

Zeitschrift/Journal: [Heteropteron - Mitteilungsblatt der Arbeitsgruppe
Mittleuropäischer Heteropterologen](#)

Jahr/Year: 2013

Band/Volume: [40](#)

Autor(en)/Author(s): Hoffmann Hans-Jürgen

Artikel/Article: [Buchbesprechung 35-36](#)