

Buchbesprechung:
OLE FOGH NIELSEN & LARS SKIPPER:
Danmarks bredtaeger, randtaeger og ildtaeger

HANS-JÜRGEN HOFFMANN

Von LARS SKIPPER erschien 2013 ein im HETEROPTERON H. 40 besprochenes Buch über die Miridae/Weichwanzen in Dänemark.

Jetzt brachte OLE FOGH NIELSEN zusammen mit LARS SKIPPER ein weiteres Werk zu Dänemarks Wanzen auf den Markt:

OLE FOGH NIELSEN & LARS SKIPPER: Danmarks bredtaeger, randtaeger og ildtaeger^{*)},
 (Danmarks Dyreliv 13) 202 S., Ollerup (Dänemark), 2015 ISBN 978-87-92832-04-7
 ISSN 0109-7174

Apollo Booksellers DKK 300 / 43 € excl. Porto, info@apollobooks.dk
 www.apollobooks.com

Das Werk bringt für 73 Arten aus den Familien Cydnidae, Thyreocoridae, Scutelleridae, Pentatomidae Acsanthosomatidae, Coreoidea, Alydidae und Pyrrhocoridae jeweils auf 2 gegenüberliegenden Seiten einen umfangreichen Text, eine Verbreitungskarte für Dänemark, eine Darstellung der Phänologie und großformatige Fotos lebender Tiere und Aufnahmen von für die Bestimmung wichtigen Details, sowie z.T. Larvenfotos, Wirtspflanzen oder Habitatfotos. Auch eine kleine Darstellung der Tiere in Originalgröße wurde nicht vergessen.

Vorangestellt sind - wie im Vorgängerband - allgemeine Kapitel, z.B. zur Morphologie, Historie, Lebensweise, Systematik und Technik, zu den Habitaten (mit Tabellen für alle Arten), ein „Distriktkatalog“ für Dänemark und Besprechung der behandelten Familien. Am Ende des Buches findet sich wieder auf 7 Tafeln eine Zusammenstellung aller Arten, eine systematische Tabelle und 2 Seiten Literatur.

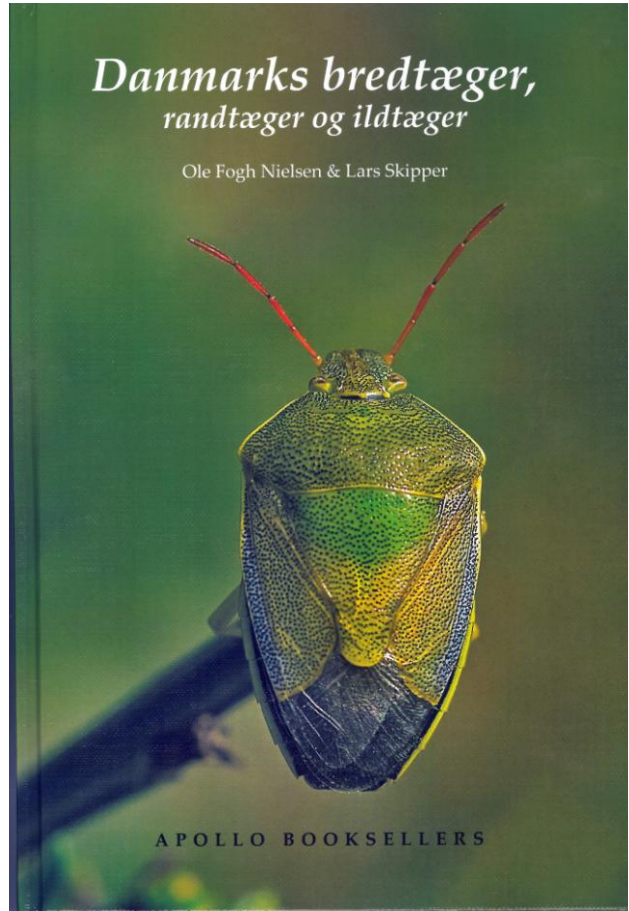
Insgesamt kann man mit dem Buch alle Arten aus den behandelten Gruppen sicher bestimmen. Die Abbildungen sind sehr gut gewählt und sehr gut komplett in Farbe gedruckt. Da es allerdings gerade zu den hier behandelten Gruppen schon Vergleichbares auf dem europäischen Markt gibt, dürfte der Schwerpunkt eher auf der Dokumentation der in Dänemark vorkommenden Wanzen liegen. Dazu passt natürlich auch, dass das komplett in Dänisch geschriebene Buch für einen nicht der Sprache Mächtigen doch erhebliche Verständnisprobleme bringt.

Der Preis liegt im derzeitig üblichen Rahmen für ein fest eingebundenes Buch.

Anschrift des Autors:

Dr. H.J. Hoffmann, c/o Zoologisches Institut, Biozentrum der Universität zu Köln,
 Zülpicher Str. 47 b, D-50674 KÖLN, e-mail: hj.hoffmann@uni-koeln.de

^{*)} Schildwanzen, Randwanzen und Feuerwanzen



Kantæger

70. Bjergkanttæge
Stictopleurus crassicornis (Linnaeus, 1758)



Bjergkanttæge er gråbrun, gulbrun eller brun. Øjnene er udstående, og de lange antenner er brune. Forkroppens bageste led (set fra siden) er ensartet punkteret og ikke delt af en rende, og scutellums spids er smal og tilspidset (se fotos modsatte side). Connexivum er mørk med lyse pletter, og membranen er lys og gennemsligt. Benene er brune med sorte pletter og tegninger, og de kraftige baglår har ofte en sort stribet på indersiden. Længde: 6,5-9 mm. Nymfen er gråbrun og kun svagt behåret.

Bjergkanttæge er vanskelig at kende fra tørkekantæge (*Stictopleurus abutilon*) (s. 180). De to arter adskilles ved hjælp af udformningen af scutellumspidsen. Hos tørkekantæge er scutellumspidsen bred og afrundet, hos bjergkanttæge er scutellumspidsen smal og tilspidset (se fotos modsatte side). Det kan dog i visse tilfælde være meget svært at se forskel, så hvis man mener, at man har fundet et eksemplar af bjergkanttæge her i landet, bør man henvende sig til en specialist på et af vore museer, så dyret kan blive undersøgt nærmere. Bjergkanttæge kan også foreksekles med flere af vore lidt mindre kanttæger, men kendes dog sikkert på, at forkroppens bageste led (set fra siden) er ensartet punkteret og ikke delt af en rende.

Arten findes på lysåbne og halvskyggede biotoper som heder, moser og engs, og den træffes



både på tørre og mere fugtige lokaliteter. Den lever på arter i kurvblomstfamilien (Asteraceae), hvor den især suger på modnende frø. De voksne tæger er desuden set sugende på storkenæb (*Geranium*) og forskellige slags græsser (Poaceae).

Overvintrer som voksen tæge. Parring og æglægning sker om foråret, og nymfer kan findes i juni-juli. De voksne kommer frem i løbet af sommeren. Der er en årlig generation.

Bjergkanttæge er i midten af 1800-tallet fundet flere steder i de sydøstlige landsdele - Sydsjælland, Lolland, Falster, Men og Bornholm - ifølge J. C. Schiødt, som også har etiketteret en række eksemplarer herfra. Da arten i 1800-tallet blev fundet flere steder i antal, har den sandsynligvis haft faste, omend nok ustabile bestande her i landet. Den er ikke siden fundet i Danmark og betragtes i dag som uddød.

Findes i Europa fra Skandinavien til det sydøstlige Middelhav, men mangler mod vest og nordvest. Arten går langt mod nord i Skandinavien, og den findes i alle vore sydlige nabolande.



1. Imago (Foto: E. Wachmann)
2. *Stictopleurus abutilon* (Foto: L. Skipper)
3. *Stictopleurus crassicornis* (Foto: L. Skipper)
4a. *Rhopalus brachycareus*, *Liorhissus* (Foto: L. Skipper)
4b. *Stictopleurus* (Foto: L. Skipper)
Se forklaring i teksten

ZOBODAT - www.zobodat.at

Zoologisch-Botanische Datenbank/Zoological-Botanical Database

Digitale Literatur/Digital Literature

Zeitschrift/Journal: [Heteropteron - Mitteilungsblatt der Arbeitsgruppe Mitteleuropäischer Heteropterologen](#)

Jahr/Year: 2015

Band/Volume: [44](#)

Autor(en)/Author(s): Hoffmann Hans-Jürgen

Artikel/Article: [Buchbesprechung 21-22](#)