

**Ein weiteres Merkmal zur Unterscheidung von *Strongylocoris leucocephalus*
(LINNAEUS, 1758) und *Strongylocoris steganoides* (J. SAHLBERG, 1875)
(Heteroptera: Miridae)**

CHRISTIAN RIEGER

Zusammenfassung:

Strongylocoris steganoides SHLBG. und *S. leucocephalus* L. unterscheiden sich außer in den aus der Literatur bekannten Merkmalen durch Form und Anzahl der Spikula im Aedeagus.

Abstract:

Strongylocoris steganoides SHLBG. and *S. leucocephalus* L. differ besides the features known from literature by shape and number of the spikula of the aedeagus.

Die Arten *Strongylocoris steganoides* SHLBG. und *S. leucocephalus* L. unterscheiden sich in Größe, Färbung und Behaarung. Im Genitale unterscheiden sich die Weibchen in der Form der Ringförmigen Sklerite (Abb. 1, 2). Die Männchen weisen Unterschiede in der Form der Parameren auf, allerdings sind diese gering und geben oft zu Zweifeln über die Artzugehörigkeit Anlass (VINOKUROV & KANYUKOVA 1995, RIEGER 1997).

Ein weiteres Unterscheidungsmerkmal wurde im Aedeagus der Männchen gefunden. Der Aedeagus weist terminal ein einzelnes Spikulum und basal ein Gruppe von Spikula auf (Abb. 3). In *S. steganoides* ist das terminale Spikulum kugelig ausgebildet und mit kräftigen Zähnen besetzt (Abb. 4), die basalen Spikula sind stiftförmig ausgebildet, ihre Zahl beträgt 3-4 (Abb. 5, 6). In *S. leucocephalus* erscheint das terminale Spikulum länglich, deutlich größer als jenes von *S. steganoides* und ist ebenfalls kräftig bezahnt (Abb. 7), die Zahl der stiftförmigen Spikula schwankt zwischen 6 und 10 (Abb. 8, 9).

Literatur:

VINOKUROV, N. N. & KANYUKOVA, E.V. (1995): Conspect of the Fauna of Heteroptera of Siberia. - Contr. Cat. Palearctic Heteroptera, Yakutian Sci. Centre, 1-62; Yakutsk.

RIEGER, CH. (1997): Ergänzungen zur Faunistik und Systematik einiger Wanzen in Baden-Württemberg (Insecta, Heteroptera) II. - carolina 55, 43-48; Karlsruhe.

Anschrift des Autors:

Dr. Christian Rieger, Lenbachstr. 11, D-72622 NÜRTINGEN, e-mail: christian.rieger@kabelbw.de



Abb. 1: *S. steganoides* Ringsklerite,
Auvergne Puy Gros, 01.08.1995



Abb. 2: *S. leucocephalus* Ringsklerite,
Istrien Nova Vas, 25.05.1996

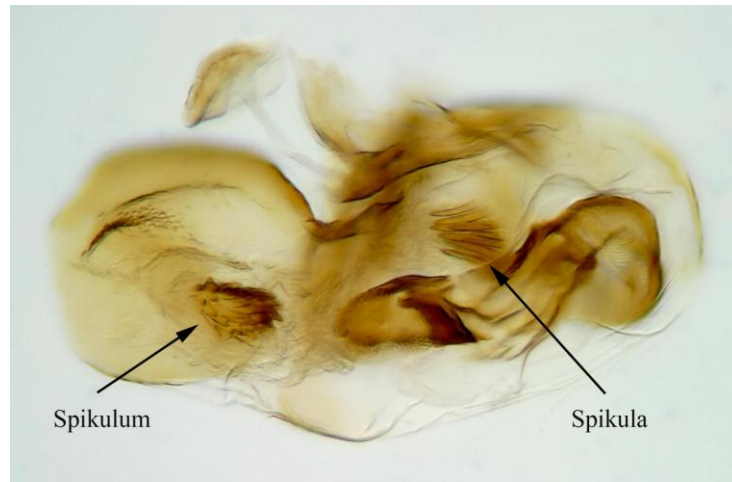


Abb. 3: *S. leucocephalus* Aedeagus total, Peloponnes Erimanthos, 01.06.1998

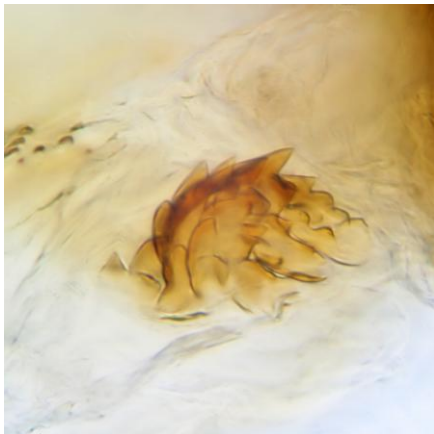


Abb. 4: *S. steganooides* Spikulum, Schwäbische Alb Schopfloch, 24.06.2005

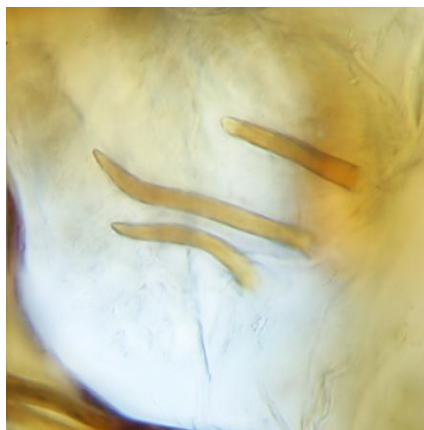


Abb. 5: *S. steganooides* Spikula, Schwäbische Alb Schopfloch, 24.06.2005



Abb. 6: *S. steganooides* Spikula, Schwäbische Alb Münsingen, 22.06.2008



Abb. 7: *S. leucocephalus* Spikulum, Schwäbische Alb Neufra, 03.07.1997

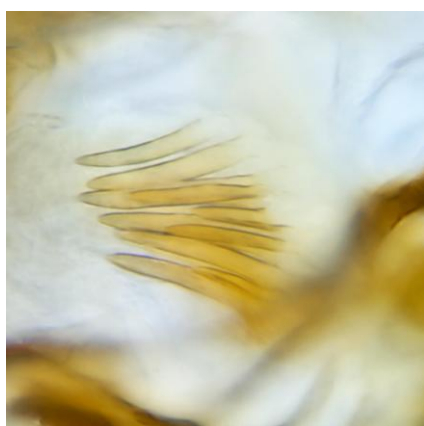


Abb. 8: *S. leucocephalus* Spikula, Schwäbische Alb Neufra, 03.07.1997

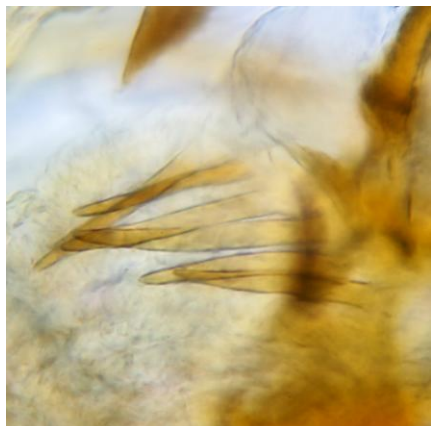


Abb. 9: *S. leucocephalus* Spikula, Peloponnes Erimanthos, 01.06.1998

ZOBODAT - www.zobodat.at

Zoologisch-Botanische Datenbank/Zoological-Botanical Database

Digitale Literatur/Digital Literature

Zeitschrift/Journal: [Heteropteron - Mitteilungsblatt der Arbeitsgruppe Mitteleuropäischer Heteropterologen](#)

Jahr/Year: 2017

Band/Volume: [50](#)

Autor(en)/Author(s): Rieger Christian

Artikel/Article: [Ein weiteres Merkmal zur Unterscheidung von *Strongylocoris leucocephalus* \(LINNAEUS, 1758\) und *Strongylocoris steganooides* \(J. SAHLBERG, 1875\) \(Heteroptera: Miridae\) 20-21](#)