

Drüsengruppen, jede mit vier bis sechs Paaren. Selten deuten ein bis zwei Paare die vorderste unpaare Drüsengruppe an.\*)

Afterrinne lang, schmal.

Lappen: 2 Paare. Die Mittellappen konvergierend, öfters bis zur Berührung an der Spitze, außen deutlich gekerbt. Die zweiten Lappen noch deutlicher nach der Mitte zu geneigt, schmal, lang, außen ebenfalls deutlich gekerbt. Die dritten Lappen nur durch kleine Spitzen angedeutet.

Einschnitte: 2 Paare, das erste schmal, tief, das zweite breit, nicht tief.

Verdickungen. Das Paar am ersten Einschnitte sehr ungleich groß, getrennt;

Platten stehen, konnte ich an meinen Präparaten bis jetzt noch nicht entscheiden. Es schienen mir öfters solche vorhanden, wie theoretisch auch wohl anzunehmen ist. Auf jeden Fall sind sie so undeutlich, daß sie für die Bestimmung außer acht gelassen werden können. Im zweiten Einschnitte stehen zwei zarte, kurze, an der Basis breite, aber rasch in eine schlanke Spitze ausgezogene, auch wenig deutliche Platten. Seitlich sieht man an manchen Exemplaren noch solche schornsteinähnliche Fortsätze, wie ich sie für *A. ancylus* angegeben habe.

Dornen: Ein kleiner an der Außenseite jedes Mittellappens, je ein Paar seitlich der

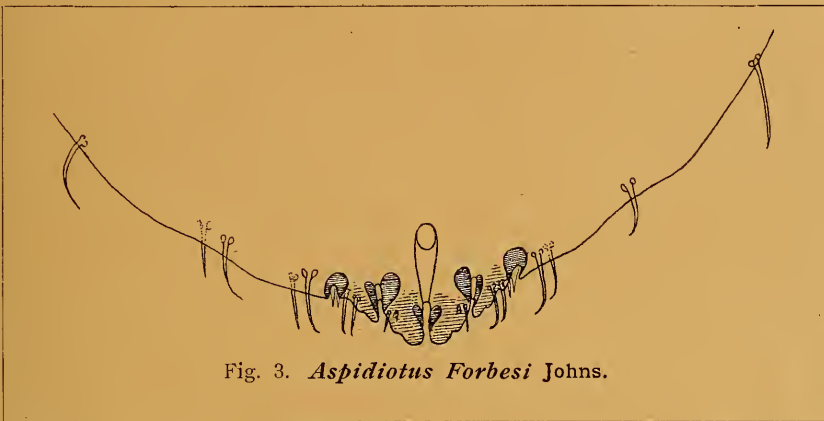


Fig. 3. *Aspidiotus Forbesi* Johns.

die innere Verdickung ganz bedeutend größer als die äußere. Es ist dies wohl mit das charakteristischste Merkmal dieser Art. Die Verdickung um den zweiten Einschnitt zusammenhängend, auf beiden Seiten annähernd gleich groß.

Platten. Ob im ersten Einschnitte

\*) Auch hier habe ich die Drüsengruppen nicht mit gezeichnet, weil ich sie nur einmal sah.

ersten und zweiten Einschnitte, ein Paar noch weiter seitlich und noch ein einzelner nahe dem Seitenrande des Segmentes. Die Dornen nehmen vom innersten bis zum äußersten ziemlich gleichmäßig an Größe zu. Besonders charakteristisch für diese Art ist, daß die Dornen meistens an ihrer Spitze hakenförmig umgebogen sind. Sieht man gerade senkrecht auf die Biegungsstelle, so stellt sie sich als Kreis dar.

(Fortsetzung folgt.)

## Zusammenstellung der aus Cynipiden gezogenen europäischen Chalcididen.

Von J. J. Kieffer in Bitsch.

(Fortsetzung aus No. 13.)

*Habrocytus bedeguaris* Thoms. Aus *Rhodites rosae* L. (Möller, 1882).\*

— *hieracii* Thoms. Aus *Aulax hieracii* Behé. und *tragopoginis* Th. (Thomson, 1878).\*

— *Saxesenii* Rtz. (sub *Pteromalus*). Aus *Pediaspis aceris* Först. (Giraud, 1877),

*Andricus curvator* Hart., *Trigonaspis renum* Gir., *Dryophanta agama* Hart., *folii* L., *longiventris* Hart. (Brischke, 1882) und *divisa* Hart. (Kieffer, 1886).  
*Pteromalus antheraecola* Amm. et Kirch. Aus *Neuroterus baccarum* L. (Ammerling und Kirchner, 1860).\*

- Pteromalus bimaculatus* Ns.<sup>1)</sup> Aus *Andricus Mayri* Wachtl, *Cynips coriaria* Haim. und *Mayri* Kieff. (DeStefani, 1898).  
 — *complanatus* Rtz. Aus *Rhodites rosae* L. und *Mayri* Schlecht. (Kieffer, 1886).  
 — *cynipis* L. Aus *Biorrhiza pallida* Ol. (Reinhard, 1856).  
 — *discoideus* Ns. Aus *Neuroterus lenticularis* Ol. (Giraud, 1877).  
 — *dissectus* Wlk. Aus *Andricus amenti* Gir., *curvator* Hart., *inflator* Hart. und *Neuroterus lenticularis* Ol. (Giraud, 1877).  
 — *eminens* Först. Aus *Rhodites rosarum* Hart.  
 — *festivus* Först. Aus *Rhodites eglanteriae* Hart.  
 — *fuscipalpis* Först. Aus *Rhodites rosae* L. und *Dryophanta agama* Hart. (Reinhard, 1856).  
 — *gallicus* Rtz. Aus *Biorrhiza pallida* Ol. (Ratzeburg, 1852).<sup>\*</sup>  
 — *glechomae* Först. Aus *Aulax Latreillei* Kieff. (Giraud, 1877).  
 — (*hieracii* Gir.). Aus *Aulax hieracii* Behé.  
 — *immaculatus* Rtz. Aus *Andricus grossulariae* Gir., *trilineatus* Hart. und *Neuroterus baccarum* L. (Giraud, 1877).  
 — *incrassatus* Rtz. Aus *Rhodites eglanteriae* Hart., *spinosissimae* Gir. (Brischke, 1882) und *Dryophanta divisa* Hart.\* (Ratzeburg, 1852).  
 — *inflexus* Först. Aus *Rhodites eglanteriae* Hart., *rosarum* Gir., *spinosissimae* Gir. (Giraud, 1877) und *rosae* L.? (Brischke, 1882).  
 — *jucundus* Wlk. Aus *Pediaspis aceris* Först., *Andricus curvator* Hart. (Giraud, 1877) und *Dryophanta folii* L. (Ratzeburg, 1852).  
 — (*lampsanae* Gir.). Aus *Timaspis lampsanae* Karsch (Giraud, 1877).  
 — *leucopygus* Rtz. Aus *Biorrhiza pallida* Ol. (Ratzeburg, 1852).<sup>\*</sup>  
 — *meconotus* Rtz. Aus *Andricus curvator* Hart. (Brischke, 1882) und *Biorrhiza pallida* Ol.\* (Ratzeburg, 1852).  
 — *naucus* Först. Aus *Biorrhiza pallida* Ol. (Reinhard, 1856).
- Pteromalus Neostadiensis* Ns. Aus *Rhodites eglanteriae* Hart. (Brischke, 1882).  
 — *pellucidiventris* Rtz. Aus *Andricus trilineatus* Hart. (Ratzeburg, 1852).<sup>\*</sup>  
 — *pilosus* Rtz. Aus *Rhodites eglanteriae* Hart. (Brischke, 1882) und *rosae* L. (Giraud, 1877).  
 — *placidus* Först. Aus *Pediaspis aceris* Först. (Giraud, 1877).  
 — *planusculus* Först. Aus *Aulax hieracii* Behé. (Giraud, 1877).  
 — *puparum* Ns. Aus *Rhodites eglanteriae* Hart. (Brischke, 1882).  
 — (*quercinus* Gir.). Aus *Andricus radialis* Fabr. und *trilineatus* Hart. (Giraud, 1877).  
 — (*Ratzeburgi* Gir.). Aus *Andricus amenti* Gir., *cydoniae* Gir., *grossulariae* Gir. und *ramuli* L. (Giraud, 1877).  
 — *Rudowi* DT. (*lazulinus* Rud. nec Först.). Aus *Cynips coriaria* Haim. (De Stefani, 1898).  
 — *stenonotus* Rtz. Aus *Biorrhiza pallida* Ol. (Ratzeburg, 1852).<sup>\*</sup>  
*Chrysolampus rufus* (Fonse.) Ns. Aus *Biorrhiza pallida* Ol. (Rondani).  
*Mesopolobus fasciiventris* Westw. (*Eutelus fulvicornis* Wlk., *Pteromalus fasciculatus* Först.). Aus *Pediaspis aceris* Först., *Andricus trilineatus* Hart. (Rondani)\*, *Aulax glechomae* L., *hieracii* Behé., *Andricus curvator* Hart., *Dryophanta disticha* Hart., *longiventris* Hart. (Brischke, 1882)\*, *Neuroterus baccarum* L. (Möller, 1882)\*, *Phanacis centaureae* Först., *Andricus cerri* Beyer, *ostreus* Gir., *Dryophanta agama* Hart., *divisa* Hart. (Kieffer), *Andricus fecundatrix* Hart., *Biorrhiza pallida* Ol. (Ratzeburg, 1852), *Andricus Kirchsbergi* Wachtl (Wachtl, 1876), *Trigonaspis renum* Gir. (Giraud, 1859).  
 — *simplex* Thoms. Aus *Biorrhiza pallida* Ol. (Möller, 1882)\* und *Dryophanta folii* L. (Thomson, 1878).<sup>\*</sup>  
 — *Cabrerae* Kieff. Aus *Biorrhiza pallida* Ol. (Kieffer).
- Trigonoderus Lichtensteinii* Rtz. (sub *Pteromalus*). Aus *Rhodites rosae* L. (Ratzeburg, 1844).<sup>\*</sup>
- Semiotellus varians* (Wlk.) DT. Aus *Andricus corticis* Hart. (Rondani).<sup>\*</sup>

<sup>1)</sup> Ratzeburg hat dagegen diese Art aus *Hylesinus*, *Bostrychus* und *Eccoptogaster* gezogen. Wahrscheinlich handelt es sich hier um zwei verschiedene Arten.

- Blastothrix bifasciata* Mayr. Aus *Aphelonyx cerricola* Gir. (Mayr, 1875).\*
- Eupelmus annulatus* Ns. Aus *Pediaspis aceris* Först., *Andricus curvator* Hart., *Dryocosmus nervosus* Gir., *Neuroterus baccarum* L. (Giraud, 1877).\*
- (*annulicornis* Gir.). Aus *Diastrophus rubi* Hart. (Giraud, 1877).
- *bedeguaris* Rtz. Aus *Rhodites rosae* L., *Dryophanta agama* Hart. und *cornifex* Hart. (Giraud, 1877).\*
- (*brachypterus* Gir.). Aus *Aulax Latreillei* Kieff. (Giraud, 1877).
- *Degeeri* Dalm. (*Macroneura maculipes* Wlk. pr. p.). Aus *Diastrophus Mayri* Schlecht. (Ratzeburg, 1852), *Aulax scabiosae*, *Xestophanes potentillae* Vill., *Aulax scorzonerae* Gir., *Latreillei* Kieff. (*glechomae* Latr. nec L.), *hieracii* Bché. (Brischke, 1882)\*, *Rhodites rosae* L.\*, *Andricus curvator* Hart. (Giraud, 1877), *Biorrhiza pallida* Ol. (Reinhard, 1856).
- *hostilis* Först. Aus *Neuroterus baccarum* L. (Förster, 1860).
- *Kiefferi* D St. Aus *Andricus Mayri* Wachtl, *Panteli* Kieff., *Cynips Mayri* Kieff. und *tinctoria-nostri* D St. (De Stefani, 1898).
- *splendens* Gir. Aus *Pediaspis aceris* Först. (Giraud, 1871).\*
- *spongipartus* Först. Aus *Biorrhiza pallida* Ol. (Förster, 1860).
- *urozonus* Dalm. (*zonurus* Dalm., *Macroneura maculipes* Wlk. pr. p., *azureus* Rtz., *Pteromalus Andonini* Rtz., *Cordairii* Rtz., *Dufourii* Rtz.). Aus *Andricus curvator* Hart., *solitarius* Fonsc., *Biorrhiza pallida* Ol. (Ratzeburg, 1852), *Andricus Malpighii* Adl., *grossulariae* Gir. (Kieffer), *Dryophanta agama* Hart.\* (Hartig), *Cynips Kollari* Hart. (*Cabrera*).
- Ormyrus aeneocinctus* Rond. Aus *Cynips conglomerata* Gir. (Rondani, 1877).
- Ormyrus chalybeus* Rtz. Aus *Andricus globuli* Hart.\* (Rondani) und *secundatrix* Hart. (Taschenberg, 1866).
- *papaveris* Perr. Aus *Aulax papaveris* Perr. (Perris, 1840).\*
- *punctiger* Westw. (*Siphonura brevicauda* Ns.). Aus *Diastrophus rubi* Hart. (Goureaux)\*, *Aulax papaveris* Perr., *Dryophanta cornifex* Hart. (Rondani)\*, *Xestophanes potentillae* Vill., *Dryophanta agama* Hart., *disticha* Hart. (Brischke, 1882)\*, *longiventris* Hart.\*, *Diastrophus Mayri* Reinh. (Ratzeburg, 1852), *Neuroterus baccarum* L. (Möller, 1882)\*, *Andricus trilineatus* Hart. (Kieffer, 1893), *Biorrhiza pallida* Ol. (Reinhard, 1856), *Cynips Stefani* Kieff. (De Stefani, 1898).
- *punctulatus* Rtz. Aus *Xestophanes potentillae* Vill. (Ratzeburg, 1848)\*.
- (*scabiosae* Gir.). Aus *Aulax scabiosae* Gir. (Giraud, 1877).
- *sericeus* D St. Aus *Andricus Mayri* Wachtl und *Cynips Stefani* Kieff.
- *Schmidtii* Ns. Aus *Dryophanta disticha* Hart. und *Cynips lignicola* Hart. (Rondani).\*
- *tubulosus* Fonsc. Aus *Cynips coriaria* Haim., *Kollari* Hart. (Fonscolombe, 1832), *tozae* Bosc. = *argentea* Hart.\* (Rondani), *tinctoria-nostri* D St. (De Stefani, 1898), *Aphelonyx cerricola* Gir. und *Andricus lucidus* Hart. (Kieffer).
- *variegatus* Först. Aus *Andricus trilineatus* Hart. (Giraud, 1877).
- *variolosus* Ns. Aus *Dryophanta disticha* Hart. (Brischke)\*, *Andricus trilineatus* Hart. und *inflator* Hart. (Rondani).\*
- *viridamus* Först. Aus *Andricus trilineatus* Hart. (Kieffer, 1886).
- *viridiaeneus* Rtz. Aus *Andricus curvator* Hart. (Ratzeburg, 1852).\*

(Fortsetzung folgt.)

## Kleinere Original-Mitteilungen.

### *Thalpochares pannonica* Frr. (Mit einer Tafel.)

Diese prächtige kleine Noctue wurde im Jahre 1840 von A. Kindermann bei Budapest entdeckt und noch in demselben Jahre (1840) von zwei Gelehrten gleichzeitig

beschrieben, d. i. von Boisduval als *kindermannii*, von Freyer aber als *pannonica*. Letzterer Name ist ihr verblieben, trotzdem nochmals Herrich-Schäffer sie *lenis*

# ZOBODAT - [www.zobodat.at](http://www.zobodat.at)

Zoologisch-Botanische Datenbank/Zoological-Botanical Database

Digitale Literatur/Digital Literature

Zeitschrift/Journal: [Illustrierte Zeitschrift für Entomologie](#)

Jahr/Year: 1899

Band/Volume: [4](#)

Autor(en)/Author(s): Kieffer Jean-Jacques

Artikel/Article: [Zusammenstellung der aus Cynipiden gezogenen europäischen Chalcididen. 247-249](#)