

## Checkliste der Schmetterlinge (Insecta: Lepidoptera) des Fürstentums Liechtenstein – eine erste Bilanz

Nr. 66 - 2019

Ulrich Hiermann<sup>1</sup>, Toni Mayr<sup>2</sup> & Andreas Kopp<sup>3</sup>

<sup>1</sup> Mag. Ulrich Hiermann, Am Bühel 10a, A-6830 Rankweil  
E-Mail: u.hiermann@aon.at

<sup>2</sup> Toni Mayr, Egelseestraße 21, A-6800 Feldkirch

<sup>3</sup> Andreas Kopp, Weinfelderstrasse 88, CH-9543 St. Margarethen TG

### Abstract

*A total of 1385 species of Lepidoptera are listed as being »confirmed« for the fauna of the Principality of Liechtenstein, 158 of them are recorded here for the first time. 36 species have to be eliminated from the faunal list due to misidentification or the lack of proofs.*

*Key words: Lepidoptera, Principality of Liechtenstein, checklist, faunistics, new records*

### Zusammenfassung

Durch Geländetätigkeit, Literaturauswertung und Nachbestimmung von Museumsbelegen gelten 1385 Schmetterlingsarten im Fürstentum Liechtenstein als »gesichert nachgewiesen« und werden in einer Checkliste erstmals zusammenfassend aufgeführt. 158 Arten stellen Erstmeldungen für Liechtenstein dar, 36 Arten werden als Fehlbestimmungen erkannt oder müssen mangels Belegen zumindest vorerst aus der Faunenliste gestrichen werden.

### 1 Vorbemerkung

Das Fürstentum Liechtenstein liegt etwa in der Mitte des Alpenbogens und ist mit 160 km<sup>2</sup> Fläche das kleinste Land Mitteleuropas. Dieses kleine Staatsgebiet besitzt aber dank einer Vertikalgliederung von 430 m Seehöhe im Alpenrheintal bis ca. 2600 m im Rätikon eine Fülle unterschiedlicher Lebensräume. Eine ausführliche Darstellung von Landschaft, Geologie,

Klima und Flora findet sich bei WALDBURGER et al. (2003).

In der Tierwelt Liechtensteins zählen Insekten bekanntermaßen zu den artenreichsten Organismengruppen, wobei viele Ordnungen, speziell im Fürstentum, noch kaum bis gar nicht untersucht sind. Für eine der umfangreichsten Insektenordnungen des Kleinstaates, die Käfer (Coleoptera), veröffentlichten BRANDSTETTER & KAPP (1998) eine Checkliste. Mit der vorliegenden Arbeit liegt nun auch erstmals eine kritisch revidierte, aktuelle Checkliste der Schmetterlinge (Lepidoptera) vor.

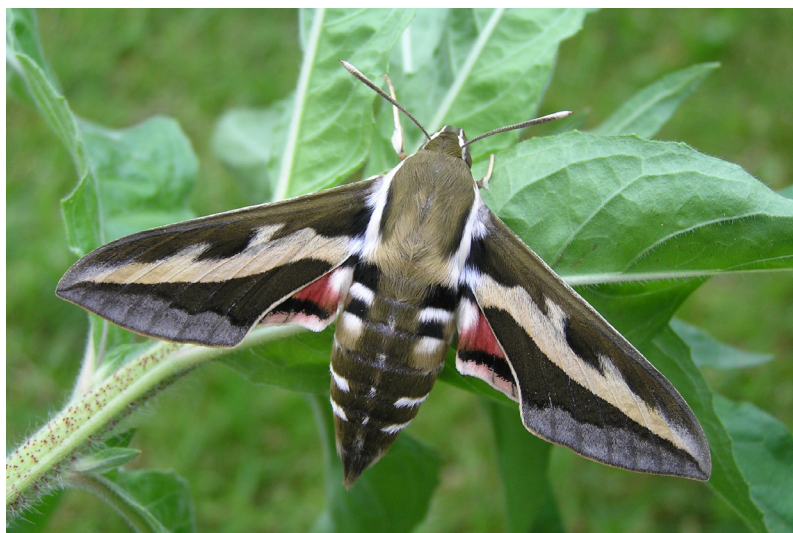
Die Erforschung der Liechtensteiner Schmetterlingsfauna begann im Vergleich zu anderen Regionen der Alpen erst relativ spät. Franz Gradl (1876-1954), Gymnasialprofessor in Feldkirch, war ab 1908 offensichtlich als erster im Fürstentum lepidopterologisch tätig. Von seinen gelegentlichen Sammeltouren von Vorarlberg ins benachbarte Liechtenstein zeugen die in der inatura - Erlebnis Naturschau Dornbirn deponierten Präparate. Welche dieser Belege von ihm selbst auf-

gesammelt wurden bzw. durch Erwerb in seine Sammlung gelangten, bleibt letztlich aber unklar (vgl. BURMANN & HUEMER 1984: 2).

Der Grafiker und Künstler Louis Jäger (1930-2018) befasste sich ab den 1970ern mit Großschmetterlingen im Fürstentum und verfasste darüber auch kurze Beiträge (z.B. Jäger 1974, 1975). Seine Sammlung befindet sich seit kurzem im Amt für Umwelt/Naturkundliche Sammlung in Vaduz (P. Niederklopfer, pers. Mitt.), ist aus organisatorischen Gründen jedoch noch nicht zugänglich.

Im Rahmen einer Naturmonografie über das Ruggeller Riet publizierten MÜLLER & GRIMM (1990) auf Grundlage eines zweijährigen Lichtfallenprojektes, durchgeführt 1980-81 vom Entomologischen Verein Alpstein (EVA), eine umfangreiche Artenliste. Entsprechendes Belegmaterial befindet sich im Amt für Umwelt/Naturkundliche Sammlung in Vaduz, im Naturmuseum St. Gallen sowie in den Privatsammlungen einiger Mitglieder des EV Alpstein. Als Ergebnis von Kartierungsaufträgen erschienen drei monografische Arbei-

ten (AISTLEITNER & AISTLEITNER 1996, AISTLEITNER 2001, 2008), wobei dafür auch lokalfaunistische Literatur (vgl. Literaturverzeichnisse der jeweiligen Arbeit) sowie Belegmaterial im Amt für Umwelt/Naturkundliche Sammlung ausgewertet wurde. Zusätzlich dazu sind vier Nachträge veröffentlicht worden (AISTLEITNER & AISTLEITNER 2000, AISTLEITNER 2010, 2013, HIERMANN et al. 2017). Der Kenntnisstand speziell über die Kleinschmetterlinge in Liechtenstein war stets gering, nach HUEMER (1986) sind lediglich 206 Arten aus 19 Familien belegt. Derselbe Autor publizierte erst jüngst im Rahmen einer Naturmonografie ca. 160 Erstmeldungen von Microlepidopteren (HUEMER 2018).



Vom Labkrautschwärmer (*Hyles gallii*) liegt nur ein einziger, viele Jahrzehnte alter Nachweis vor. Der Sammlungsbeleg ist in der inatura (Dornbirn) archiviert (Foto: UH).

## 2 Material

Hinsichtlich der Systematik orientieren wir uns weitestgehend an HUEMER (2013). Für jede Art wird zumindest eine (publizierte oder unpublizierte) Quelle zum Vorkommen in FL angeführt.

Als »bestätigt« werden Arten gewertet, wenn überprüfbares Sammlungsmaterial vorliegt, insbesondere bei historischen Angaben. Neben den Privatsammlungen der Autoren wurden Belege aus folgenden Sammlungen (bzw. deren digitale Inventarlisten) kontrolliert: Amt für Umwelt/Naturkundliche Sammlung (= AUNS) in Vaduz (Belege zu MÜLLER & GRIMM 1990, AISTLEITNER & AISTLEITNER 1996, AISTLEITNER 2001, 2008), Naturmuseum St. Gallen (= NMSG) (Belege zu MÜLLER & GRIMM 1990), inatura - Erlebnis Naturschau Dornbirn (Belege zu BURMANN & HUEMER 1984, 1988), Privatsammlung des EV Alpstein-Mitglieds Walther Keller (CH-Evilard). Ergänzend wurde im Lepiforum ([www.lepiforum.de](http://www.lepiforum.de)) und in der Datenbank des CSCF (CH-Neuenburg) nach zusätzlichen Nachweisen aus Liechtenstein gesucht.

Peter Huemer (A-Absam) stellte dankenswerter Weise seine Originaldaten aus dem grenzüberschreitenden

Projekt »Naturmonografie Wildnisgebiet Samina- und Galinata« zur Verfügung, da in seiner Publikation (HUEMER 2018) nur bei den Erstmeldungen zwischen Nachweisen aus Vorarlberg bzw. FL unterschieden wird. Bereits 2001 erfolgte durch ihn im Rahmen der Inventarisierung der Schmetterlingsammlungen an der inatura auch eine Nachbestimmung der Liechtensteiner Kleinschmetterlingsbelege, welche von BURMANN & HUEMER (1984) publiziert worden waren.

Historisches Belegmaterial in coll. inatura mit der Fundortangabe »Serais« (interpretiert als »Sareis«), welches vor dem Jahr 1927 und somit zumindest theoretisch auch auf seinerzeit Vorarlberger Boden gesammelt worden sein könnte, wird zu FL gerechnet. Bei BURMANN & HUEMER (1984, 1988) wurden diese Belege mit der Fundortangabe »Sareiserjoch« publiziert. (Zum Grenzstreit am Sareiserjoch zwischen Liechtenstein und Vorarlberg vgl. Wikipedia: [https://de.wikipedia.org/wiki/Grenze\\_zwischen\\_Liechtenstein\\_und\\_Österreich](https://de.wikipedia.org/wiki/Grenze_zwischen_Liechtenstein_und_Österreich); abgerufen am 01.02.2019).

Unveröffentlichte Daten von Sammlungsbelegen und Beobachtungen enthalten die eigenen Aufzeichnungen (= Geländeprotokolle und Determinationslisten) von TM und UH, hier

als »Datenbank Hiermann« (= DBH) bezeichnet. Diese Datenbank enthält auch Meldungen Dritter (allen voran Wolfgang Caspers und Franz Lichtenberger, aber auch Einzeldaten weiterer Beobachter und des CSCF in CH-Neuenburg).

## 3 Artenlisten

### 3.1 Liste der bestätigten Arten

Tabellenlegende:

Nr : fortlaufende Art-Nummer in dieser Liste

AT-Nr : Nummer gemäß Österreich-Checkliste (HUEMER 2013)

Taxon : # = Erstmeldung für Liechtenstein

vor 2000 : Nachweis vor dem 31.12.2000

2001-2018 : Nachweis zw. 01.01.2001 und 31.12.2018

Quelle : laut Literaturverzeichnis

K : Kommentar oder ergänzende Angaben in Kapitel 3.2

Nr	AT-Nr	Taxon	bis 2000	2001-2018	Quelle	Kommentar
<b>Micropterigidae (5 Arten)</b>						
1	4	<i>Micropterix calthella</i> (Linnaeus, 1761)	x		M&G (1990)	
2	7	<i>Micropterix aruncella</i> (Scopoli, 1763) #	x	x	coll. inatura, DBH	K
3	8	<i>Micropterix tunbergella</i> (Fabricius, 1787) #		x	DBH	K
4	9	<i>Micropterix aureoviridella</i> (Höfner, 1898)		x	HUE (2018)	
5	11	<i>Micropterix allionella</i> (Fabricius, 1794)		x	HUE (2018)	
<b>Hepialidae (5 Arten)</b>						
6	35	<i>Triodia sylvina</i> (Linnaeus, 1761)	x	x	A (2001), DBH	
7	37	<i>Korscheltellus lupulina</i> (Linnaeus, 1758)	x	x	A (2001)	
8	38	<i>Korscheltellus fusconebulosa</i> (De Geer, 1778)	x	x	A (2001, 2010), DBH	
9	42	<i>Phymatopus hecta</i> (Linnaeus, 1758)	x	x	A (2001), HUE (2018), DBH	
10	44	<i>Hepialus humuli</i> (Linnaeus, 1758)	x	x	A (2001), DBH	
<b>Nepticulidae (12 Arten)</b>						
11	60	<i>Stigmella glutinosae</i> (Stainton, 1858)		x	HUE (2018)	
12	64	<i>Stigmella aceris</i> (Frey, 1857)		x	HUE (2018)	
13	81	<i>Stigmella magdalena</i> (Klimesch, 1950)		x	HUE (2018)	
14	82	<i>Stigmella nylandriella</i> (Tengström, 1848)		x	HUE (2018)	
15	92	<i>Stigmella tityrella</i> (Stainton, 1854)		x	HUE (2018)	
16	93	<i>Stigmella salicis</i> (Stainton, 1854)		x	HUE (2018)	
17	97	<i>Stigmella obliquella</i> (Heinemann, 1862) #		x	DBH	K
18	106	<i>Stigmella splendidissimella</i> (Herrich-Schäffer, 1855)		x	HUE (2018)	
19	118	<i>Stigmella hemargyrella</i> (Kollar, 1832)		x	HUE (2018)	
20	134	<i>Trifurcula headleyella</i> (Stainton, 1854)		x	HUE (2018)	
21	187	<i>Ectoedemia arcuatella</i> (Herrich-Schäffer, 1855)		x	HUE (2018)	
22	188	<i>Ectoedemia rubivora</i> (Wocke, 1860)		x	HUE (2018)	
<b>Opostegidae (1 Art)</b>						
23	199	<i>Pseudopostega crepusculella</i> (Zeller, 1839) #	x		coll. AK	K
<b>Heliozelidae (1 Art)</b>						
24	203	<i>Heliozela resplendella</i> (Stainton, 1851)		x	HUE (2018)	
<b>Adelidae (7 Arten)</b>						
25	216	<i>Nemophora metallica</i> (Poda, 1761) #	x		coll. inatura	K
26	226	<i>Nemophora associatella</i> (Zeller, 1839)		x	HUE (2018)	
27	233	<i>Adela cuprella</i> (Denis & Schiffermüller, 1775) #		x	DBH	K
28	234	<i>Adela croesella</i> (Scopoli, 1763)	x		B&H (1984)	
29	244	<i>Nematopogon schwarziellus</i> Zeller, 1839		x	HUE (2018), DBH	
30	246	<i>Nematopogon adansoniella</i> (Villers, 1789)		x	H&M (2017)	
31	249	<i>Nematopogon robertella</i> (Clerck, 1759)	x	x	M&G (1990), HUE (2018), DBH	
<b>Incurvariidae (2 Arten)</b>						
32	260	<i>Incurvaria oehmanniella</i> (Hübner, 1796) #	x		coll. AUNS	K
33	261	<i>Incurvaria praelatella</i> (Denis & Schiffermüller, 1775)		x	HUE (2018)	
<b>Tischeriidae (2 Arten)</b>						
34	285	<i>Tischeria ekebladella</i> (Bjerkander, 1795) #		x	DBH	K
35	289	<i>Coptotriche marginea</i> (Haworth, 1828) #		x	DBH	K
<b>Psychidae (16 Arten)</b>						
36	303	<i>Narycia duplicella</i> (Goeze, 1783)	x		A (2001)	
37	310	<i>Dahlica charlottae</i> (Meier, 1957)	x		A (2001)	
38	314	<i>Dahlica lichenella</i> (Linnaeus, 1761) f. parth.		x	A (2010), DBH	
39	317	<i>Dahlica triquetrella</i> (Hübner, 1813) f. parth.	x	x	A (2001), DBH	
40	/	<i>Dahlica rupicolella</i> (Sauter, 1954)	x		A (2001)	K
41	331	<i>Taleporia tubulosa</i> (Retzius, 1783)	x	x	A (2001), DBH	
42	338	<i>Bacotia claustralla</i> (Bruand, 1845)	x	x	A (2001)	
43	340	<i>Proutia betulina</i> (Zeller, 1839)	x		A (2001)	
44	343	<i>Proutia comitella</i> (Bruand, 1853)	x		A (2001)	
45	346	<i>Psyche casta</i> (Pallas, 1767)	x	x	A (2001), DBH	
46	347	<i>Psyche crassiorella</i> Bruand, 1851	x		A (2001)	
47	370	<i>Epichnopterix plumella</i> (Denis & Schiffermüller, 1775)	x	x	A (2001), DBH	
48	373	<i>Epichnopterix montana</i> Heylaerts, 1900	x		A (2001)	
49	382	<i>Acanthopsyche atra</i> (Linnaeus, 1767)	x		A (2001)	
50	384	<i>Canephora hirsuta</i> (Poda, 1761)	x	x	A (2001), DBH	
51	392	<i>Ptilocephala plumifera</i> (Ochsenheimer, 1810)	x		A (1985, 2001)	

Nr	AT-Nr	Taxon	bis 2000	2001-2018	Quelle	Kommentar
<b>Tineidae (9 Arten)</b>						
52	424	Infurcitinea ignicomella (Zeller, 1852)		x	HUE (2018)	
53	442	Montescardia tessulatellus (Zeller, 1846)		x	HUE (2018), DBH	
54	452	Archinemapogon yildizae Koçak, 1981		x	HUE (2018)	
55	458	Nemapogon cloacella (Haworth, 1828)		x	HUE (2018)	
56	497	Tinea semifulvella Haworth, 1828 #		x	DBH	K
57	498	Tinea trinotella Thunberg, 1794		x	HUE (2018), DBH	
58	504	Monopis laevigella (Denis & Schiffermüller, 1775)		x	HUE (2018)	
59	508	Monopis obviella (Denis & Schiffermüller, 1775)		x	HUE (2018), DBH	
60	510	Monopis imella (Hübner, 1813) #		x	DBH	K
<b>Roeslerstammiidae (1 Art)</b>						
61	532	Roeslerstammia erxlebella (Fabricius, 1787) #		x	DBH	K
<b>Bucculatricidae (3 Arten)</b>						
62	536	Bucculatrix demaryella (Duponchel, 1840)		x	HUE (2018)	
63	541	Bucculatrix frangutella (Goeze, 1783)		x	HUE (2018)	
64	546	Bucculatrix nigricomella (Zeller, 1839)	x	x	B&H (1984), HUE (2018)	
<b>Gracillariidae (20 Arten)</b>						
65	568	Caloptilia rufipennella (Hübner, 1796)	x	x	B&H (1984), HUE (2018)	
66	576	Caloptilia stigmatella (Fabricius, 1781)	x		M&G (1990)	
67	581	Gracillaria syringella (Fabricius, 1794)	x	x	M&G (1990), DBH	
68	582	Gracillaria loriolella Frey, 1881 #	x		coll. AK	K
69	586	Aspilapteryx tringipennella (Zeller, 1839)	x	x	M&G (1990), DBH	
70	591	Euspilapteryx auroguttella Stephens, 1835 #		x	DBH	K
71	631	Parornix scoticella (Stainton, 1850)		x	HUE (2018)	
72	639	Cameraria ohridella Deschka & Dimic, 1986		x	Staub (2006), DBH	
73	641	Macrosaccus robinella (Clemens, 1859) #		x	DBH	K
74	669	Phyllonorycter salicella (Zeller, 1846)		x	HUE (2018)	
75	671	Phyllonorycter salicicolella (Sircom, 1848)		x	HUE (2018)	
76	675	Phyllonorycter strigulatella (Lienig & Zeller, 1846)		x	HUE (2018)	
77	677	Phyllonorycter alpina (Frey, 1856)		x	HUE (2018)	
78	680	Phyllonorycter sorbi (Frey, 1855)		x	HUE (2018)	
79	685	Phyllonorycter junoniella (Zeller, 1846)		x	HUE (2018)	
80	695	Phyllonorycter froelichiella (Zeller, 1839) #		x	DBH	K
81	696	Phyllonorycter maestingella (Müller, 1764)		x	HUE (2018), DBH	
82	699	Phyllonorycter harrisella (Linnaeus, 1761) #		x	DBH	K
83	702	Phyllonorycter roboris (Zeller, 1839) #		x	DBH	K
84	712	Phyllonorycter insignitella (Zeller, 1846) #	x		coll. AK	K
<b>Yponomeutidae (8 Arten)</b>						
85	733	Yponomeuta evonymella (Linnaeus, 1758)	x	x	M&G (1990), HUE (2018), DBH	
86	734	Yponomeuta padella (Linnaeus, 1758)	x		M&G (1990)	
87	739	Yponomeuta plumbella (Denis & Schiffermüller, 1775)	x	x	B&H (1984), M&G (1990), DBH	
88	745	Zelleria hepariella Stainton, 1849		x	HUE (2018), DBH	
89	756	Kessleria saxifragae (Stainton, 1868)		x	HUE (2018)	
90	764	Swammerdamia compunctella Herrich-Schäffer, 1855		x	HUE (2018)	
91	770	Cedestis gysseleniella Zeller, 1839		x	HUE (2018)	
92	771	Cedestis subfasciella (Stephens, 1834)		x	HUE (2018)	
<b>Argyresthiidae (11 Arten)</b>						
93	779	Argyresthia laevigatella Herrich-Schäffer, 1855 #		x	leg. Huemer (unpubl.)	K
94	/	Argyresthia kulfani Bengtsson & Johansson, 2012		x	HUE (2018)	
95	795	Argyresthia goedartella (Linnaeus, 1758)	x	x	M&G (1990), DBH	
96	797	Argyresthia sorbiella (Treitschke, 1833)		x	HUE (2018)	
97	800	Argyresthia retinella Zeller, 1839	x	x	B&H (1984), M&G (1990), HUE (2018)	
98	804	Argyresthia conjugella Zeller, 1839	x	x	coll. AUNS, HUE (2018)	K
99	806	Argyresthia semifusca (Haworth, 1828) #		x	DBH	K
100	807	Argyresthia pruniella (Clerck, 1759)	x	x	M&G (1990), DBH	
101	808	Argyresthia bonnetella (Linnaeus, 1758) #		x	DBH	K
102	809	Argyresthia albistria (Haworth, 1828)	x	x	M&G (1990), DBH	
103	810	Argyresthia semitestacella (Curtis, 1833)		x	HUE (2018), DBH	
<b>Pluteliidae (2 Arten)</b>						
104	813	Plutella xylostella (Linnaeus, 1758)	x	x	M&G (1990), HUE (2018), DBH	
105	824	Eidophasia messingiella (Fischer von Röslerstamm, 1840) #		x	DBH	K

Nr	AT-Nr	Taxon	bis 2000	2001-2018	Quelle	Kommentar
<b>Glyphipterigidae (5 Arten)</b>						
106	828	<i>Orthotelia sparganella</i> (Thunberg, 1788)	x		M&G (1990)	
107	838	<i>Acrolepiopsis assectella</i> (Zeller, 1839)	x	x	M&G (1990), DBH	K
108	844	<i>Glyphipterix thrasonella</i> (Scopoli, 1763)	x	x	M&G (1990), HUE (2018)	
109	847	<i>Glyphipterix equitella</i> (Scopoli, 1763) #	x		DBH	K
110	850	<i>Glyphipterix simplicella</i> (Stephens, 1834)	x		B&H (1984)	
<b>Ypsolophidae (7 Arten)</b>						
111	857	<i>Ypsolopha mucronella</i> (Scopoli, 1763) #		x	DBH	K
112	858	<i>Ypsolopha nemorella</i> (Linnaeus, 1758) #		x	DBH	K
113	859	<i>Ypsolopha dentella</i> (Fabricius, 1775)	x	x	M&G (1990), DBH	
114	868	<i>Ypsolopha parenthesesella</i> (Linnaeus, 1761)		x	HUE (2018), DBH	
115	869	<i>Ypsolopha ustella</i> (Clerck, 1759)	x	x	M&G (1990), DBH	
116	870	<i>Ypsolopha sequella</i> (Clerck, 1759) #		x	DBH	K
117	871	<i>Ypsolopha vittella</i> (Linnaeus, 1758)		x	HUE (2018), DBH	
<b>Praydidae (2 Arten)</b>						
118	883	<i>Prays fraxinella</i> (Bjerkander, 1784) #		x	DBH	K
119	884	<i>Prays ruficeps</i> (Heinemann, 1854) #	x	x	coll. AUNS, DBH	K
<b>Bedelliidae (1 Art)</b>						
120	891	<i>Bedellia somnulentella</i> (Zeller, 1847)	x		M&G (1990)	
<b>Lyonetiidae (1 Art)</b>						
121	911	<i>Lyonetia clerkella</i> (Linnaeus, 1758) #		x	DBH	K
<b>Oecophoridae (13 Arten)</b>						
122	965	<i>Denisia stipella</i> (Linnaeus, 1758)		x	HUE (2018), DBH	
123	966	<i>Denisia similella</i> (Hübner, 1796)		x	HUE (2018)	
124	978	<i>Batia internella</i> Jäckh, 1972 #		x	DBH	K
125	979	<i>Batia lambdella</i> (Donovan, 1793) #		x	DBH	K
126	981	<i>Crassa tinctella</i> (Hübner, 1796)		x	HUE (2018)	
127	982	<i>Crassa unitella</i> (Hübner, 1796)	x	x	M&G (1990), DBH	
128	985	<i>Metalampra italica</i> Baldizzone, 1977 #		x	DBH	K
129	988	<i>Borkhausenia fuscescens</i> (Haworth, 1828) #		x	DBH	K
130	993	<i>Bisigna procerella</i> (Denis & Schiffermüller, 1775)	x	x	M&G (1990), DBH	
131	1002	<i>Oecophora bractella</i> (Linnaeus, 1758)		x	HUE (2018), DBH	
132	1004	<i>Harpella forcicella</i> (Scopoli, 1763) #		x	DBH	K
133	1010	<i>Herrichia excelsella</i> Staudinger, 1871 #		x	DBH	K
134	1024	<i>Pleurota bicostella</i> (Clerck, 1759)		x	HUE (2018), DBH	
<b>Chimabachidae (2 Arten)</b>						
135	1034	<i>Diurnea fagella</i> (Denis & Schiffermüller, 1775)	x	x	DBH, HUE (2018)	
136	1035	<i>Diurnea lipsiella</i> (Denis & Schiffermüller, 1775)		x	HUE (2018), DBH	
<b>Lypusidae (1 Art)</b>						
137	1049	<i>Agnoea josephinae</i> (Toll, 1956)		x	HUE (2018)	
<b>Peleopodidae (1 Art)</b>						
138	1054	<i>Carcina quercana</i> (Fabricius, 1775)	x	x	M&G (1990), HUE (2018), DBH	
<b>Depressariidae (17 Arten)</b>						
139	1057	<i>Semioscopis steinkellneriana</i> (Denis & Schiffermüller, 1775)		x	HUE (2018)	
140	1072	<i>Agonopterix ocellana</i> (Fabricius, 1775)	x		B&H (1984), coll. AUNS	
141	1074	<i>Agonopterix liturosa</i> (Haworth, 1811)	x		B&H (1984), coll. NMSG	
142	1076	<i>Agonopterix hypericella</i> (Hübner, 1817) #		x	DBH	K
143	1084	<i>Agonopterix arenella</i> (Denis & Schiffermüller, 1775)	x	x	M&G (1990), DBH	
144	1085	<i>Agonopterix heracliانا</i> (Linnaeus, 1758) #	x	x	coll. inatura, DBH	K
145	1086	<i>Agonopterix ciliella</i> (Stainton, 1849) #		x	DBH	K
146	1092	<i>Agonopterix capreolella</i> (Zeller, 1839)	x		B&H (1984)	
147	1097	<i>Agonopterix pallorella</i> (Zeller, 1839)	x		M&G (1990)	
148	1099	<i>Agonopterix petasisis</i> (Standfuss, 1851)		x	HUE (2018)	
149	1102	<i>Agonopterix angelicella</i> (Hübner, 1813)	x		M&G (1990)	
150	1124	<i>Depressaria pulcherrimella</i> Stainton, 1849 #	x		coll. NMSG	K
151	1134	<i>Depressaria chaerophylli</i> Zeller, 1839 #	x		coll. AUNS, coll. NMSG, coll. AK	K
152	1145	<i>Hypercallia citrinalis</i> (Scopoli, 1763)		x	HUE (2018), DBH	
153	1147	<i>Anchinia cristalis</i> (Scopoli, 1763) #		x	DBH	K
154	1148	<i>Anchinia laureolella</i> Herrich-Schäffer, 1854	x		B&H (1984)	
155	1150	<i>Anchinia daphnella</i> (Denis & Schiffermüller, 1775)	x	x	DBH, HUE (2018)	

Nr	AT-Nr	Taxon	bis 2000	2001-2018	Quelle	Kommentar
<b>Ethmiidae (4 Arten)</b>						
156	1158	<i>Orophia sordidella</i> (Hübner, 1796)		x	HUE (2018)	
157	1160	<i>Ethmia dodecea</i> (Haworth, 1828)	x	x	M&G (1990), DBH	
158	1164	<i>Ethmia pusiella</i> (Linnaeus, 1758)	x		B&H (1984)	
159	1168	<i>Ethmia bipunctella</i> (Fabricius, 1775) #		x	DBH	K
<b>Cosmopterigidae (4 Arten)</b>						
160	1178	<i>Limnaecia phragmitella</i> Stainton, 1851 #		x	DBH	K
161	1183	<i>Cosmopterix orichalcea</i> Stainton, 1861 #		x	DBH	K
162	1185	<i>Cosmopterix lienigiella</i> Zeller, 1846 #	x		coll. AK	K
163	1205	<i>Sorhagenia janiszewskae</i> Riedl, 1962 #		x	DBH	K
<b>Gelechiidae (42 Arten)</b>						
164	1214	<i>Syncopacma sangiella</i> (Stainton, 1863)		x	HUE (2018)	
165	1223	<i>Syncopacma taeniolella</i> (Zeller, 1839)		x	HUE (2018), DBH	
166	1250	<i>Nothris verbascella</i> (Denis & Schiffermüller, 1775) #		x	DBH	K
167	1251	<i>Nothris lemniscellus</i> (Zeller, 1839)		x	HUE (2018)	
168	1256	<i>Neofaculta ericetella</i> (Geyer, 1832)		x	HUE (2018)	
169	1257	<i>Neofaculta infernella</i> (Herrich-Schäffer, 1854)	x	x	B&H (1984), HUE (2018)	
170	1259	<i>Hypatima rhomboidella</i> (Linnaeus, 1758) #		x	DBH	K
171	1265	<i>Dichomeris alacella</i> (Zeller, 1839) #		x	DBH	K
172	1268	<i>Dichomeris marginella</i> (Fabricius, 1781) #		x	DBH	K
173	1270	<i>Dichomeris derasella</i> (Denis & Schiffermüller, 1775) #		x	DBH	K
174	1275	<i>Acompsia cinerella</i> (Clerck, 1759)	x	x	M&G (1990), DBH	
175	1276	<i>Acompsia maculosella</i> (Stainton, 1841)		x	HUE (2018)	
176	1277	<i>Acompsia tripunctella</i> (Denis & Schiffermüller, 1775)	x	x	HUE (2018), DBH	
177	1291	<i>Helcystogramma rufescens</i> (Haworth, 1828)	x	x	M&G (1990), HUE (2018)	
178	1299	<i>Sitotroga cerealella</i> (Olivier, 1789)	x		M&G (1990)	
179	1310	<i>Thiotricha subocellea</i> (Stephens, 1834)	x		M&G (1990)	
180	1314	<i>Bryotropha terrella</i> (Denis & Schiffermüller, 1775)		x	HUE (2018)	
181	1324	<i>Bryotropha similis</i> (Stainton, 1854)		x	HUE (2018)	
182	1373	<i>Argolamprotes micella</i> (Denis & Schiffermüller, 1775) #		x	DBH	K
183	1379	<i>Monochroa servella</i> (Zeller, 1839)	x		B&H (1984)	
184	1383	<i>Monochroa lutulentella</i> (Zeller, 1839)	x		M&G (1990)	
185	1408	<i>Athrips mouffetella</i> (Linnaeus, 1758)	x		M&G (1990)	
186	1424	<i>Sophronia humerella</i> (Denis & Schiffermüller, 1775)		x	HUE (2018)	
187	1443	<i>Chionodes luctuella</i> (Hübner, 1793)		x	HUE (2018)	
188	1444	<i>Chionodes holosericeella</i> (Herrich-Schäffer, 1854)		x	HUE (2018)	
189	1450	<i>Chionodes electella</i> (Zeller, 1839) #	x		coll. AUNS	K
190	1452	<i>Chionodes nebulosella</i> (Heinemann, 1870)		x	HUE (2018)	
191	1453	<i>Chionodes fumatella</i> (Douglas, 1850)		x	HUE (2018)	
192	1461	<i>Gelechia muscosella</i> Zeller, 1839 #		x	DBH	K
193	1464	<i>Gelechia hippophaella</i> (Schrank, 1802)	x		B&H (1984)	
194	1481	<i>Scrobipalopsis petasitis</i> (Pfaffenzeller, 1867)		x	HUE (2018)	
195	1483	<i>Scrobipalpa acuminatella</i> (Sircom, 1859)		x	HUE (2018)	
196	1519	<i>Klimeschiopsis kiningerella</i> (Duponchel, 1843) #		x	DBH	K
197	1566	<i>Teleiodes saltuum</i> (Zeller, 1878)		x	HUE (2018)	
198	1568	<i>Teleiodes flavimaculella</i> (Herrich-Schäffer, 1854)		x	HUE (2018)	
199	1577	<i>Carpatolechia fugitivella</i> (Zeller, 1839)		x	HUE (2018), DBH	
200	1580	<i>Carpatolechia alburnella</i> (Zeller, 1839) #		x	DBH	K
201	1590	<i>Altenia scriptella</i> (Hübner, 1796)		x	HUE (2018), DBH	
202	1593	<i>Recurvaria leucatella</i> (Clerck, 1759)	x	x	M&G (1990), DBH	
203	1597	<i>Exoteleia dodecella</i> (Linnaeus, 1758)	x	x	B&H (1984), HUE (2018), DBH	
204	1598	<i>Exoteleia succinctella</i> (Zeller, 1872)		x	HUE (2018)	
205	1600	<i>Stenolechia gemmella</i> (Linnaeus, 1758) #		x	DBH	K
<b>Batrachedridae (1 Art)</b>						
206	1610	<i>Batrachedra pinicolella</i> (Zeller, 1839)	x	x	B&H (1984), DBH	
<b>Coleophoridae (23 Arten)</b>						
207	1622	<i>Coleophora gryphipennella</i> (Hübner, 1796)	x		B&H (1984)	
208	1626	<i>Coleophora alnifoliae</i> Barasch, 1934		x	HUE (2018)	
209	1632	<i>Coleophora coracipennella</i> (Hübner, 1796) #		x	coll. AK	K
210	1656	<i>Coleophora trifolii</i> (Curtis, 1832) #	x		coll. AUNS, coll. NMSG	K
211	1675	<i>Coleophora niveicostella</i> Zeller, 1839		x	HUE (2018)	
212	1679	<i>Coleophora discordella</i> Zeller, 1849	x		M&G (1990)	
213	1688	<i>Coleophora mayrella</i> (Hübner, 1813)	x		M&G (1990)	
214	1694	<i>Coleophora albidella</i> (Denis & Schiffermüller, 1775)	x	x	M&G (1990), DBH	
215	1707	<i>Coleophora auricella</i> (Fabricius, 1794)	x		M&G (1990)	

Nr	AT-Nr	Taxon	bis 2000	2001-2018	Quelle	Kommentar
216	1711	Coleophora coronillae Zeller, 1849 #	x		coll. AK	K
217	1728	Coleophora lixella Zeller, 1849	x		M&G (1990), coll. AK	
218	1729	Coleophora ornatipennella (Hübner, 1796)	x		M&G (1990)	
219	1736	Coleophora laricella (Hübner, 1817)	x	x	M&G (1990), HUE (2018)	
220	1739	Coleophora caespitiella Zeller, 1839	x		M&G (1990)	
221	1741	Coleophora glaucicolella Wood, 1892 #		x	DBH	K
222	1743	Coleophora alticolella Zeller, 1849	x		M&G (1990)	
223	1744	Coleophora taeniipennella Herrich-Schäffer, 1855	x		M&G (1990)	
224	1759	Coleophora versurella Zeller, 1849	x		M&G (1990)	
225	1792	Coleophora inulae Wocke, 1877 #	x		coll. AUNS	K
226	1793	Coleophora striatipennella Nylander in Tengström, 1848	x		M&G (1990)	
227	1802	Coleophora follicularis (Vallot, 1802)	x	x	coll. AK; HUE (2018)	
228	1811	Coleophora silenella Herrich-Schäffer, 1855 #	x		coll. AK	K
229	1825	Coleophora wockeella Zeller, 1849	x		M&G (1990)	
<b>Elachistidae (16 Arten)</b>						
230	1838	Elachista argentella (Clerck, 1759)	x		M&G (1990)	
231	1846	Elachista subocellea (Stephens, 1834)	x	x	M&G (1990), HUE (2018)	
232	1853	Elachista subalbidella Schläger, 1847	x		B&H (1984)	
233	1854	Elachista heinemanni Frey, 1866		x	HUE (2018)	
234	1855	Elachista adscitella Stainton, 1851		x	HUE (2018)	
235	1859	Elachista chryso-desmella Zeller, 1850 #		x	DBH	K
236	1891	Elachista gleichenella (Fabricius, 1781)		x	HUE (2018)	
237	1902	Elachista ornithopodella Frey, 1859		x	HUE (2018)	
238	1912	Elachista maculicerusella (Bruand, 1859) #		x	DBH	K
239	1913	Elachista atricomella Stainton, 1849 #	x		coll. inatura	K
240	1916	Elachista alpinella Stainton, 1854		x	HUE (2018)	
241	/	Elachista deriventa Kaila & Mutanen, 2008		x	HUE (2018)	
242	1921	Elachista elegans Frey, 1859		x	HUE (2018)	
243	1934	Elachista humilis Zeller, 1850		x	HUE (2018)	
244	1935	Elachista canapennella (Hübner, 1813) #	x	x	coll. AUNS, coll. NMSG, DBH	K
245	1940	Elachista freyerella (Hübner, 1825) #		x	DBH	K
<b>Momphidae (2 Arten)</b>						
246	1971	Mompha confusella Koster & Sinev, 1996 #	x		coll. AUNS	K
247	1980	Mompha raschkiella (Zeller, 1839)		x	HUE (2018)	
<b>Stathmopodidae (1 Art)</b>						
248	1992	Stathmopoda pedella (Linnaeus, 1761)	x	x	M&G (1990), DBH	
<b>Alucitidae (1 Art)</b>						
249	2050	Alucita grammodactyla Zeller, 1841 #		x	DBH	K
<b>Pterophoridae (14 Arten)</b>						
250	2060	Platyptilia gonodactyla (Denis & Schiffermüller, 1775)		x	HUE (2018)	
251	2061	Platyptilia calodactyla (Denis & Schiffermüller, 1775)	x		B&H (1984)	
252	2073	Amblyptilia punctidactyla (Haworth, 1811)		x	HUE (2018)	
253	2082	Stenoptilia bipunctidactyla (Scopoli, 1763) #		x	DBH	K
254	2089	Stenoptilia coprodactylus (Stainton, 1851)	x		B&H (1984)	
255	2090	Stenoptilia graphodactyla (Treitschke, 1833)		x	HUE (2018)	
256	2104	Crombrugghia distans (Zeller, 1847) #	x		coll. inatura	K
257	2118	Pterophorus pentadactyla (Linnaeus, 1758)	x	x	M&G (1990), DBH	
258	2124	Merrifieldia leucodactyla (Denis & Schiffermüller, 1775)		x	HUE (2018)	
259	2136	Hellinsia tephrodactyla (Hübner, 1813)		x	HUE (2018)	
260	2139	Hellinsia carphodactyla (Hübner, 1813)	x	x	coll. AUNS, HUE (2018)	K
261	2142	Hellinsia osteodactylus (Zeller, 1841)		x	HUE (2018)	
262	2145	Adaina microdactyla (Hübner, 1813)	x	x	M&G (1990), HUE (2018)	
263	2150	Emmelina monodactyla (Linnaeus, 1758)	x	x	B&H (1984), DBH	K
<b>Schreckensteiniidae (1 Art)</b>						
264	2158	Schreckensteinia festaliella (Hübner, 1819) #		x	DBH	K
<b>Epermeniidae (5 Arten)</b>						
265	2163	Phaulernis fulviguttella (Zeller, 1839)	x		B&H (1984)	
266	2164	Phaulernis rebeliella Gaedike, 1966		x	HUE (2018)	
267	2172	Epermenia falciformis (Haworth, 1828) #	x		coll. AUNS, coll. NMSG, coll. AK	K
268	2175	Epermenia scurella (Stainton, 1851)		x	HUE (2018)	
269	2181	Ochromolopis icrella (Hübner, 1813)		x	HUE (2018)	

Nr	AT-Nr	Taxon	bis 2000	2001-2018	Quelle	Kommentar
<b>Tortricidae (158 Arten)</b>						
270	2203	Olindia schumacherana (Fabricius, 1787)	x	x	M&G (1990), HUE (2018), DBH	
271	2206	Isotrias rectifasciana (Haworth, 1811)		x	HUE (2018), DBH	
272	2211	Sparganothis pilleriana (Denis & Schiffermüller, 1775)	x	x	M&G (1990), DBH	
273	2213	Ditula angustiorana (Haworth, 1811) #		x	DBH	K
274	2225	Capua vulgana (Frölich, 1828)		x	DBH, HUE (2018)	
275	2230	Archips oporana (Linnaeus, 1758)	x	x	M&G (1990), DBH	
276	2232	Archips podana (Scopoli, 1763)	x	x	B&H (1984), M&G (1990), DBH	
277	2234	Archips xylosteana (Linnaeus, 1758)	x		M&G (1990)	
278	2237	Choristoneura diversana (Hübner, 1817) #	x		coll. AUNS	K
279	2243	Ptycholomoides aeriferana (Herrich-Schäffer, 1851)	x		M&G (1990)	
280	2247	Pandemis cinnamomeana (Treitschke, 1830)	x	x	M&G (1990), HUE (2018)	
281	2248	Pandemis corylana (Fabricius, 1794)	x	x	B&H (1984), M&G (1990), HUE (2018)	
282	2249	Pandemis cerasana (Hübner, 1786)	x	x	B&H (1984), M&G (1990), HUE (2018)	
283	2250	Pandemis heparana (Denis & Schiffermüller, 1775)	x	x	M&G (1990), DBH	
284	2251	Pandemis dumetana (Treitschke, 1835)	x		M&G (1990)	
285	2253	Syndemis musculana (Hübner, 1799)		x	HUE (2018), DBH	
286	2255	Lozotaenia forsterana (Fabricius, 1781)		x	HUE (2018)	
287	2259	Aphelia paleana (Hübner, 1793)	x	x	M&G (1990), DBH	
288	2261	Aphelia viburnana (Denis & Schiffermüller, 1775)	x		M&G (1990)	
289	2264	Dichelia histronana (Frölich, 1828)	x	x	B&H (1984), M&G (1990), DBH	
290	2270	Clepsia rurinana (Linnaeus, 1758) #	x		DBH	K
291	2279	Adoxophyes orana (Fischer v. Röslerstamm, 1834) #		x	DBH	K
292	2283	Neosphaleroptera nubilana (Hübner, 1799)	x		M&G (1990)	
293	2292	Exapate duratella Heyden, 1864 #		x	DBH	K
294	2296	Eana osseana (Scopoli, 1763)	x	x	M&G (1990), DBH	
295	2297	Eana argentana (Clerck, 1759)	x	x	DBH, HUE (2018)	
296	2299	Eana incanana (Stephens, 1852)		x	HUE (2018)	
297	2302	Eana penziana (Thunberg, 1791)	x	x	DBH, HUE (2018)	
298	2304	Cnephasia incertana (Treitschke, 1835)	x	x	M&G (1990), DBH	
299	2305	Cnephasia stephensiana (Doubleday, 1849) #	x	x	coll. AUNS, DBH	K
300	2306	Cnephasia alticolana (Herrich-Schäffer, 1851)	x	x	M&G (1990), HUE (2018), DBH	
301	2307	Cnephasia asseclana (Denis & Schiffermüller, 1775)	x	x	M&G (1990), HUE (2018)	
302	2308	Cnephasia pasiuana (Hübner, 1799)	x		M&G (1990)	
303	2321	Tortrix viridana Linnaeus, 1758	x		M&G (1990)	
304	2325	Acleris bergmanniana (Linnaeus, 1758)		x	HUE (2018)	
305	2326	Acleris forsskaleana (Linnaeus, 1758)	x	x	M&G (1990), HUE (2018), DBH	
306	2330	Acleris sparsana (Denis & Schiffermüller, 1775)	x	x	M&G (1990), HUE (2018), DBH	
307	2332	Acleris abietana (Hübner, 1822) #		x	DBH	K
308	2334	Acleris emargana (Fabricius, 1775)	x	x	M&G (1990), HUE (2018), DBH	
309	2336	Acleris lorquiniana (Duponchel, 1835)	x		M&G (1990)	
310	2337	Acleris umbrana (Hübner, 1799) #	x		DBH	K
311	2338	Acleris cristana (Denis & Schiffermüller, 1775) #		x	DBH	K
312	2340	Acleris aspersana (Hübner, 1817)	x		M&G (1990)	
313	2341	Acleris shepherdana (Stephens, 1852) #		x	DBH	K
314	2347	Acleris ferrugana (Denis & Schiffermüller, 1775)		x	HUE (2018), DBH	
315	2354	Acleris lacordairana (Duponchel, 1836) #		x	DBH	K
316	2358	Eulia ministrana (Linnaeus, 1758)		x	HUE (2018), DBH	
317	2360	Pseudargyrotoza conwagana (Fabricius, 1775)	x	x	M&G (1990), HUE (2018), DBH	
318	2362	Phtheochroa inopiana (Haworth, 1811)	x		M&G (1990)	
319	2381	Phalonidia gilvicomana (Zeller, 1847) #		x	DBH	K
320	2388	Gynnidomorpha permixtana (Denis & Schiffermüller, 1775) #	x	x	coll. AUNS, coll. NMSG, DBH	K
321	2391	Agapeta hamana (Linnaeus, 1758)	x		B&H (1984)	
322	2393	Agapeta zoegana (Linnaeus, 1767)	x	x	B&H (1984), M&G (1990), DBH	
323	2403	Eupoecilia angustana (Hübner, 1799)		x	HUE (2018)	
324	2404	Eupoecilia ambiguella (Hübner, 1796) #		x	DBH	K
325	2405	Eupoecilia sanguisorbana (Herrich-Schäffer, 1856)	x		M&G (1990)	
326	2409	Aethes hartmanniana (Clerck, 1759)	x		M&G (1990)	
327	2422	Aethes aurofasciana (Mann, 1855) #	x		DBH	K
328	2430	Aethes cricana (Westwood, 1854)		x	HUE (2018), DBH	
329	2437	Cochylidia heydeniana (Herrich-Schäffer, 1851) #	x		coll. AUNS	K
330	2445	Cochylis flaviciliana (Westwood, 1854)		x	HUE (2018)	
331	2450	Cochylis pallidana Zeller, 1847		x	HUE (2018)	
332	2453	Falseuncaria ruficiliana (Haworth, 1811)	x		B&H (1984), M&G (1990)	
333	2459	Aterpia corticana (Denis & Schiffermüller, 1775)	x	x	B&H (1984), DBH	
334	2465	Pseudosciaphila branderiana (Linnaeus, 1758)	x		M&G (1990)	
335	2471	Apotomis capreana (Hübner, 1817)	x		M&G (1990)	
336	2472	Apotomis betuletana (Haworth, 1811)	x	x	M&G (1990), DBH	
337	2477	Orthotaenia undulana (Denis & Schiffermüller, 1775)	x		M&G (1990)	



Nr	AT-Nr	Taxon	bis 2000	2001-2018	Quelle	Kommentar
338	2479	Hedya salicella (Linnaeus, 1758)	x	x	DBH, HUE (2018)	
339	2480	Hedya nubiferana (Haworth, 1811)	x	x	M&G (1990), HUE (2018), DBH	
340	2481	Hedya pruniana (Hübner, 1799)	x	x	M&G (1990), DBH	K
341	2483	Hedya ochroleucana (Frölich, 1828) #	x		coll. inatura	K
342	2486	Celypha rufana (Scopoli, 1763)	x	x	M&G (1990), DBH	
343	2487	Celypha striana (Denis & Schiffermüller, 1775)	x	x	B&H (1984), M&G (1990), HUE (2018)	
344	2491	Celypha flavipalpana (Herrich-Schäffer, 1851)		x	HUE (2018)	
345	2494	Celypha woodiana (Barrett, 1882) #		x	DBH	K
346	2495	Celypha lacunana (Denis & Schiffermüller, 1775)	x	x	M&G (1990), HUE (2018), DBH	
347	2497	Celypha rivulana (Scopoli, 1763)	x	x	M&G (1990), DBH	
348	2498	Celypha doubledayana (Barrett, 1872)	x	x	M&G (1990), DBH	
349	2499	Celypha aurofasciana (Haworth, 1811)	x	x	M&G (1990), DBH	
350	2510	Phiaris micana (Denis & Schiffermüller, 1775)	x		M&G (1990)	
351	2511	Phiaris palustrana (Lienig & Zeller, 1846)	x		B&H (1984)	
352	2532	Piniphila bifasciana (Haworth, 1811)		x	HUE (2018)	
353	2534	Pseudohermenias abietana (Fabricius, 1787)		x	HUE (2018), DBH	
354	2549	Endothenia marginana (Haworth, 1811)	x	x	B&H (1984), HUE (2018)	
355	2554	Endothenia ericetana (Humphreys & Westwood, 1845)	x		B&H (1984), M&G (1990)	
356	2555	Endothenia quadrimaculana (Haworth, 1811)	x		M&G (1990)	
357	2557	Bactra lancealana (Hübner, 1799)	x	x	M&G (1990), HUE (2018), DBH	
358	2559	Bactra lacteana Caradja, 1916 #	x	x	coll. AUNS; coll. AK; DBH	K
359	2562	Eucosmomorpha albersana (Hübner, 1813)	x		B&H (1984)	
360	2569	Ancylis obtusana (Haworth, 1811)	x		M&G (1990)	
361	2570	Ancylis comptana (Frölich, 1828) #	x		DBH	K
362	2572	Ancylis geminana (Donovan, 1806)		x	HUE (2018)	
363	2575	Ancylis diminutana (Haworth, 1811)		x	HUE (2018)	
364	2578	Ancylis myrtillana (Treitschke, 1830)		x	HUE (2018)	
365	2579	Ancylis apicella (Denis & Schiffermüller, 1775)	x		M&G (1990)	
366	2581	Ancylis rhenana Müller-Rutz, 1920 #	x		coll. AUNS	K
367	2582	Ancylis badiana (Denis & Schiffermüller, 1775) #		x	DBH	K
368	2585	Ancylis mitterbacheriana (Denis & Schiffermüller, 1775)		x	HUE (2018)	
369	2588	Eriopsela quadrana (Hübner, 1813)	x	x	DBH, HUE (2018)	
370	2599	Rhopobota naevana (Hübner, 1817)	x	x	M&G (1990), DBH	
371	2601	Spilonota ocellana (Denis & Schiffermüller, 1775) #		x	DBH	K
372	2602	Spilonota laricana (Heinemann, 1863)	x	x	M&G (1990), HUE (2018), DBH	
373	2606	Epinotia huebneriana (Kocak, 1980)	x	x	M&G (1990), DBH	
374	2609	Epinotia trigonella (Linnaeus, 1758)	x		M&G (1990)	
375	2612	Epinotia solandriana (Linnaeus, 1758)	x	x	M&G (1990), HUE (2018)	
376	2616	Epinotia granitana (Herrich-Schäffer, 1851)	x	x	M&G (1990), HUE (2018)	
377	2620	Epinotia mercuriana (Frölich, 1828)		x	Lepiforum, DBH	
378	2621	Epinotia immundana (Fischer v. Röslerstamm, 1839)		x	HUE (2018)	
379	2626	Epinotia nanana (Treitschke, 1835)	x	x	B&H (1984), M&G (1990), HUE (2018)	
380	2628	Epinotia subocellana (Donovan, 1806)		x	HUE (2018)	
381	2629	Epinotia tetraquetrana (Haworth, 1811)		x	HUE (2018)	
382	2633	Epinotia tenerana (Denis & Schiffermüller, 1775)	x	x	M&G (1990), HUE (2018), DBH	
383	2634	Epinotia ramella (Linnaeus, 1758)	x		M&G (1990)	
384	2637	Epinotia pusillana (Peyerimhoff, 1863)		x	HUE (2018)	
385	2638	Epinotia tedella (Clerck, 1759)	x	x	M&G (1990), DBH, HUE (2018)	
386	2641	Epinotia nisella (Clerck, 1759) #		x	DBH	K
387	2644	Zeiraphera griseana (Hübner, 1799)	x	x	M&G (1990), HUE (2018), DBH	
388	2646	Zeiraphera ratzeburgiana (Saxesen, 1840) #	x		coll. AK	K
389	2647	Zeiraphera isertana (Fabricius, 1794)	x		M&G (1990)	
390	2665	Eucosma cana (Haworth, 1811)	x	x	coll. AUNS, HUE (2018), DBH	
391	2666	Eucosma monstratana (Rebel, 1906)	x		B&H (1984)	
392	2667	Eucosma hohenwartiana (Denis & Schiffermüller, 1775) #	x		coll. AUNS	K
393	2670	Eucosma parvulana (Wilkinson, 1859) #	x		coll. AUNS; coll. AK	K
394	2672	Eucosma balatonana (Osthelder, 1937) #		x	DBH	K
395	2673	Eucosma campoliliana (Denis & Schiffermüller, 1775)	x	x	M&G (1990), HUE (2018), DBH	
396	2691	Gypsonoma dealbana (Frölich, 1828)	x		M&G (1990)	
397	2693	Gypsonoma sociana (Haworth, 1811)		x	HUE (2018), DBH	
398	2697	Epiblema sticticana (Fabricius, 1794)		x	HUE (2018)	
399	2698	Epiblema scutulana (Denis & Schiffermüller, 1775) #		x	DBH	K
400	2706	Epiblema grandaevana (Lienig & Zeller, 1846)		x	HUE (2018), DBH	
401	2712	Epiblema inulivora (Meyrick, 1932) #	x		coll. AUNS	K
402	2714	Notocelia cynosbatella (Linnaeus, 1758)	x	x	M&G (1990), HUE (2018), DBH	
403	2716	Notocelia uddmanniana (Linnaeus, 1758)	x	x	M&G (1990), DBH	
404	2717	Notocelia roborana (Denis & Schiffermüller, 1775)	x		B&H (1984)	
405	2723	Pseudococcyx turionella (Linnaeus, 1758)	x		M&G (1990)	

Nr	AT-Nr	Taxon	bis 2000	2001-2018	Quelle	Kommentar
406	2724	<i>Pseudococcyx mughiana</i> (Zeller, 1868)		x	HUE (2018)	
407	2734	<i>Rhyacionia pinicolana</i> (Doubleday, 1849)		x	HUE (2018), DBH	
408	2735	<i>Rhyacionia pinivorana</i> (Lienig & Zeller, 1846)		x	HUE (2018)	
409	2748	<i>Dichrorampha aeratana</i> (Pierce & Metcalfe, 1915) #	x		coll. inatura	K
410	2759	<i>Dichrorampha simpliciana</i> (Haworth, 1811)	x		M&G (1990)	
411	2766	<i>Dichrorampha alpinana</i> (Treitschke, 1830)		x	HUE (2018)	
412	2770	<i>Dichrorampha montanana</i> (Duponchel, 1843)		x	HUE (2018)	
413	2776	<i>Cydia succedana</i> (Denis & Schiffermüller, 1775)		x	HUE (2018)	
414	2782	<i>Cydia duplicana</i> (Zetterstedt, 1839)		x	HUE (2018)	
415	2789	<i>Cydia cosmophorana</i> (Treitschke, 1835)	x	x	B&H (1984), HUE (2018)	
416	2790	<i>Cydia strobilella</i> (Linnaeus, 1758)		x	HUE (2018)	
417	2795	<i>Cydia pomonella</i> (Linnaeus, 1758)	x	x	M&G (1990), DBH	
418	2801	<i>Cydia splendana</i> (Hübner, 1799)	x	x	B&H (1984), M&G (1990), DBH	
419	2802	<i>Cydia fagiglandana</i> (Zeller, 1841)	x	x	M&G (1990), HUE (2018), DBH	
420	2803	<i>Cydia amplana</i> (Hübner, 1800) #		x	DBH	K
421	2806	<i>Lathronympha strigana</i> (Fabricius, 1775)	x	x	M&G (1990), HUE (2018)	
422	2809	<i>Grapholita compositella</i> (Fabricius 1775) #		x	DBH	K
423	2842	<i>Pammene fasciana</i> (Linnaeus, 1761)	x		M&G (1990)	
424	2843	<i>Pammene herrichiana</i> (Heinemann, 1854)		x	HUE (2018)	
425	2849	<i>Pammene regiana</i> (Zeller, 1849) #		x	DBH	K
426	2852	<i>Pammene oxsenheimeriana</i> (Lienig & Zeller, 1846)	x	x	M&G (1990), HUE (2018)	
427	2856	<i>Strophedra weirana</i> (Douglas, 1850)		x	HUE (2018)	
<b>Cossidae (3 Arten)</b>						
428	2865	<i>Cossus cossus</i> (Linnaeus, 1758)	x	x	A (2001), DBH	
429	2874	<i>Zeuzera pyrina</i> (Linnaeus, 1761)	x	x	A (2001, 2010), DBH	
430	2876	<i>Phragmataecia castaneae</i> (Hübner, 1790)	x	x	A (2001), DBH	
<b>Sesiidae (18 Arten)</b>						
431	2879	<i>Pennisetia hylaeiformis</i> (Laspeyres, 1801)	x		A (2001)	
432	2883	<i>Sesia apiformis</i> (Clerck, 1759)	x		A (2001)	
433	2884	<i>Sesia bembeciformis</i> (Hübner, 1806)	x		A (2001)	
434	2885	<i>Sesia melanocephala</i> Dalman, 1816	x		A (2001)	
435	2887	<i>Paranthrene tabaniformis</i> (Rottemburg, 1775)	x	x	A (2001), DBH	
436	2888	<i>Paranthrene insolitus</i> Le Cerf, 1914		x	A (2010)	
437	2891	<i>Synanthedon spheciformis</i> (Denis & Schiffermüller, 1775)	x		A (2001)	
438	2893	<i>Synanthedon culiciformis</i> (Linnaeus, 1758) #	x		coll. inatura	K
439	2894	<i>Synanthedon formicaeformis</i> (Esper, 1783)	x		A (2001)	
440	2896	<i>Synanthedon andreaeformis</i> (Laspeyres, 1801)	x		A (2001)	
441	2897	<i>Synanthedon soffneri</i> Špatenka, 1983	x		A (2001)	
442	2898	<i>Synanthedon vespiformis</i> (Linnaeus, 1761)	x		A (2001)	
443	2900	<i>Synanthedon myopaeformis</i> (Borkhausen, 1789)	x	x	A (2001), DBH	
444	2902	<i>Synanthedon tipuliformis</i> (Clerck, 1759)	x		A (2001)	
445	2903	<i>Synanthedon cephiiformis</i> (Ochsenheimer, 1808)	x		A (2001)	
446	2905	<i>Synanthedon spuleri</i> (Fuchs, 1908)	x		A (2001)	
447	2907	<i>Bembecia ichneumoniformis</i> (Denis & Schiffermüller, 1775)	x	x	A (2001), DBH	
448	2931	<i>Chamaesphacia empiformis</i> (Esper, 1783)	x		A (2001)	
<b>Limacodidae (2 Arten)</b>						
449	2938	<i>Apoda limacodes</i> (Hufnagel, 1766)	x	x	A (2001), DBH	
450	2940	<i>Heterogenea asella</i> (Denis & Schiffermüller, 1775)		x	A (2010)	
<b>Zygaenidae (12 Arten)</b>						
451	2949	<i>Adscita statices</i> (Linnaeus, 1758)	x		A (1985, 2001)	
452	2950	<i>Adscita geryon</i> (Hübner, 1813)	x		A (1985, 2001)	
453	2965	<i>Zygaena purpuralis</i> (Brünnich, 1763)	x	x	A (2001, 2010)	
454	2966	<i>Zygaena fausta</i> (Linnaeus, 1767)	x	x	A (1985, 2001, 2010)	
455	2967	<i>Zygaena carniolica</i> (Scopoli, 1763)	x		A (1985, 2001)	
456	2968	<i>Zygaena loti</i> (Denis & Schiffermüller, 1775)	x	x	A (2001), DBH	
457	2969	<i>Zygaena exulans</i> (Hohenwarth, 1792)	x		A (2001)	
458	2970	<i>Zygaena osterodensis</i> Reiss, 1921	x	x	A (2001), DBH	
459	2971	<i>Zygaena viciae</i> (Denis & Schiffermüller, 1775)	x	x	A (2001), DBH	
460	2973	<i>Zygaena transalpina</i> (Esper, 1780)	x	x	A (2001), DBH	
461	2975	<i>Zygaena filipendulae</i> (Linnaeus, 1758)	x	x	A (2001), DBH	
462	2976	<i>Zygaena loniceriae</i> (Scheven, 1777)	x	x	A (2001), DBH	

Nr	AT-Nr	Taxon	bis 2000	2001-2018	Quelle	Kommentar
<b>Thyrididae (1 Art)</b>						
463	2980	Thyris fenestrella (Scopoli, 1763)	x	x	A (2001, 2010)	
<b>Papilionidae (4 Arten)</b>						
464	2985	Parnassius phoebus (Fabricius, 1793)	x		A (1985), A&A (1996)	K
465	2986	Parnassius apollo (Linnaeus, 1758)	x	x	A&A (1996), DBH	
466	2990	Iphiclydes podalirius (Linnaeus, 1758)	x		A & A (1996, 2000)	K
467	2993	Papilio machaon Linnaeus, 1758	x	x	A&A (1996), DBH	
<b>Hesperiidae (14 Arten)</b>						
468	2997	Erynnis tages (Linnaeus, 1758)	x	x	A&A (1996), DBH	
469	2999	Carcharodus alceae (Esper, 1780)		x	A (2013), DBH	
470	3003	Spialia sertorius (Hoffmannsegg, 1804)	x	x	A&A (1996), DBH	
471	3007	Pyrgus andromedae (Wallengren, 1853)	x		A&A (1996)	
472	3008	Pyrgus cacaliae (Rambur, 1839)	x		A&A (1996)	
473	3009	Pyrgus malvae (Linnaeus, 1758)	x		A&A (1996)	
474	3010	Pyrgus malvoides (Elwes & Edwards, 1897)	x	x	A&A (1996), DBH	
475	3011	Pyrgus serratulae (Rambur, 1839)	x		A&A (1996)	
476	3016	Pyrgus alveus (Hübner, 1803)	x	x	A&A (1996), DBH	
477	3022	Carterocephalus palaemon (Pallas, 1771)	x	x	A&A (1996), HUE (2018), DBH	
478	3025	Thymelicus lineola (Ochsenheimer, 1808)	x	x	A&A (1996), DBH	
479	3026	Thymelicus sylvestris (Poda, 1761)	x		A&A (1996)	
480	3029	Hesperia comma (Linnaeus, 1758)	x	x	A&A (1996), DBH	
481	3031	Ochlodes sylvanus (Esper, 1777)	x	x	A&A (1996), DBH	
<b>Pieridae (16 Arten)</b>						
482	3035	Leptidea sinapis (Linnaeus, 1758)	x	x	A&A (1996), R (2005a), DBH	
483	3036	Leptidea juvernica Williams, 1946	x	x	R (2005a), H&F&M (2017), DBH	K
484	3040	Anthocharis cardamines (Linnaeus, 1758)	x	x	A&A (1996), HUE (2018), DBH	
485	3042	Aporia crataegi (Linnaeus, 1758)	x	x	A&A (1996), DBH	
486	3044	Pieris brassicae (Linnaeus, 1758)	x	x	A&A (1996), DBH	
487	3045	Pieris mannii (Mayer, 1851)		x	A (2013), DBH	
488	3046	Pieris rapae (Linnaeus, 1758)	x	x	A&A (1996), HUE (2018), DBH	
489	3048	Pieris napi (Linnaeus, 1758)	x	x	A&A (1996), DBH	
490	3049	Pieris bryoniae (Hübner, 1806)	x	x	A&A (1996), DBH	
491	3052	Pontia callidice (Hübner, 1800)	x		A&A (1996)	
492	3055	Colias phicomone (Esper, 1780)	x	x	A&A (1996), DBH	
493	3056	Colias palaeno (Linnaeus, 1761)	x		A&A (1996)	
494	3058	Colias croceus (Fourcroy, 1785)	x	x	A&A (1996), DBH	
495	3061	Colias hyale (Linnaeus, 1758)	x	x	A&A (1996), DBH	
496	3062	Colias alfaciensis Ribbe, 1905	x	x	A&A (1996), DBH	
497	3064	Gonepteryx rhamni (Linnaeus, 1758)	x	x	A&A (1996), HUE (2018), DBH	
<b>Nymphalidae (64 Arten)</b>						
498	3070	Lopinga achine (Scopoli, 1763) #		x	DBH	K
499	3073	Lasiommata megera (Linnaeus, 1767)	x	x	A&A (1996), DBH	
500	3074	Lasiommata petropolitana (Fabricius, 1787)	x	x	A&A (1996), DBH	
501	3075	Lasiommata maera (Linnaeus, 1758)	x	x	A&A (1996), DBH	
502	3077	Pararge aegeria (Linnaeus, 1758)	x	x	A&A (1996), DBH	
503	3080	Coenonympha oedippus (Fabricius, 1787)	x	x	A&A (1996), DBH	
504	3082	Coenonympha glycerion (Borkhausen, 1788)	x	x	A&A (1996), Datenbank CSCF	
505	3083	Coenonympha gartetta (de Prunner, 1798)	x	x	A&A (1996), DBH	
506	3085	Coenonympha pamphilus (Linnaeus, 1758)	x	x	A&A (1996), HUE (2018), DBH	
507	3089	Maniola jurtina (Linnaeus, 1758)	x	x	A&A (1996), HUE (2018), DBH	
508	3091	Aphantopus hyperantus (Linnaeus, 1758)	x	x	A&A (1996), DBH	
509	3093	Erebia ligea (Linnaeus, 1758)	x	x	A&A (1996), DBH	
510	3094	Erebia euryale (Esper, 1805)	x	x	A&A (1996), DBH	
511	3095	Erebia eriphyle (Freyer, 1836)	x		A&A (1996)	
512	3096	Erebia manto (Denis & Schiffermüller, 1775)	x	x	A&A (1996), DBH	
513	3099	Erebia epiphron (Knoch, 1783)	x		A&A (1996)	
514	3100	Erebia pharte (Hübner, 1804)	x		A&A (1996)	
515	3101	Erebia melampus (Fuessly, 1775)	x	x	A&A (1996), DBH	
516	3103	Erebia aethiops (Esper, 1777)	x	x	A&A (1996), HUE (2018), DBH	
517	3105	Erebia medusa (Denis & Schiffermüller, 1775)	x	x	A&A (1996), DBH	
518	3107	Erebia pluto (de Prunner, 1798)	x		A&A (1996)	
519	3108	Erebia gorge (Hübner, 1804)	x	x	A&A (1996), Lepiforum	
520	3109	Erebia mnestra (Hübner, 1804)	x		A&A (1996), DBH	
521	3110	Erebia tyndarus (Esper, 1781)	x	x	A&A (1996), DBH	

Nr	AT-Nr	Taxon	bis 2000	2001-2018	Quelle	Kommentar
522	3114	Erebia pronoe (Esper, 1780)	x	x	A&A (1996), DBH	
523	3117	Erebia montanus (de Prunner, 1798)	x	x	A&A (1996), DBH	
524	3118	Erebia oeme (Hübner, 1804)	x	x	A&A (1996), DBH	
525	3119	Erebia meolans (Pruener, 1798)	x		A&A (1996)	
526	3120	Erebia pandrose (Borkhausen, 1788)	x		A&A (1996)	
527	3122	Melanargia galathea (Linnaeus, 1758)	x	x	A&A (1996), HUE (2018), DBH	
528	3124	Oeneis glacialis (Moll, 1783)	x		A&A (1996)	
529	3133	Hipparchia semele (Linnaeus, 1758)	x		A & A (2000)	
530	3137	Minois dryas (Scopoli, 1763)	x	x	A&A (1996), DBH	
531	3146	Limenitis camilla (Linnaeus, 1764)	x	x	A&A (1996), DBH	
532	3151	Boloria euphrosyne (Linnaeus, 1758)	x	x	A&A (1996), DBH	
533	3152	Boloria titania (Esper, 1793)	x	x	A&A (1996), DBH	
534	3153	Boloria selene (Denis & Schiffermüller, 1775)	x	x	A&A (1996), DBH	
535	3154	Boloria dia (Linnaeus, 1767)	x	x	A&A (1996), DBH	
536	3155	Boloria thore (Hübner, 1803)	x	x	A&A (1996), DBH	
537	3156	Boloria pales (Denis & Schiffermüller, 1775)	x	x	A&A (1996), DBH	
538	3157	Boloria napaea (Hoffmannsegg, 1804)	x		A&A (1996)	
539	3160	Issoria lathonia (Linnaeus, 1758)	x	x	A&A (1996), A (2010), DBH	
540	3162	Brenthis ino (Rottemburg, 1775)	x	x	A&A (1996), DBH	
541	3166	Argynnis paphia (Linnaeus, 1758)	x	x	A&A (1996), HUE (2018), DBH	
542	3168	Argynnis aglaja (Linnaeus, 1758)	x	x	A&A (1996), DBH	
543	3169	Argynnis adippe (Denis & Schiffermüller, 1775)	x	x	A&A (1996), DBH	
544	3170	Argynnis niobe (Linnaeus, 1758)	x	x	A&A (1996), DBH	
545	3174	Apatura ilia (Denis & Schiffermüller, 1775)	x	x	A&A (1996), A (2013), DBH	
546	3175	Apatura iris (Linnaeus, 1758)	x	x	A&A (1996), A (2010), DBH	
547	3178	Araschnia levana (Linnaeus, 1758) #		x	DBH	K
548	3180	Vanessa atalanta (Linnaeus, 1758)	x	x	A&A (1996), DBH	
549	3181	Vanessa cardui (Linnaeus, 1758)	x	x	A&A (1996), DBH	
550	3183	Aglais io (Linnaeus, 1758)	x	x	A&A (1996), DBH	
551	3184	Aglais urticae (Linnaeus, 1758)	x	x	A&A (1996), DBH	
552	3186	Nymphalis antiopa (Linnaeus, 1758)	x	x	A&A (1996), DBH	
553	3187	Nymphalis polychloros (Linnaeus, 1758)	x	x	A&A (1996), DBH	
554	3191	Polygonia c-album (Linnaeus, 1758)	x	x	A&A (1996), HUE (2018), DBH	
555	3193	Euphydryas cynthia (Denis & Schiffermüller, 1775)	x		A&A (1996)	
556	3196	Euphydryas aurinia (Rottemburg, 1775)	x	x	A&A (1996), DBH	K
557	3199	Melitaea phoebe (Denis & Schiffermüller, 1775)	x		A&A (1996)	
558	3201	Melitaea didyma (Esper, 1778)	x		A&A (1996)	
559	3202	Melitaea diamina (Lang, 1789)	x	x	A&A (1996), DBH	
560	3205	Melitaea aurelia Nickerl, 1850	x		A&A (1996)	
561	3207	Melitaea athalia (Rottemburg, 1775) agg.	x	x	A&A (1996), DBH	K
<b>Riodinidae (1 Art)</b>						
562	3211	Hamearis lucina (Linnaeus, 1758)	x		A&A (1996)	
<b>Lycaenidae (27 Arten)</b>						
563	3219	Lycaena tityrus (Poda, 1761)	x	x	A&A (1996), DBH	K
564	3221	Lycaena hippothoe (Linnaeus, 1761)	x		A&A (1996)	
565	3225	Thecla betulae (Linnaeus, 1758)	x	x	A&A (1996), DBH	
566	3226	Favonius quercus (Linnaeus, 1758)	x	x	A&A (1996), A (2010)	
567	3229	Satyrion w-album (Knoch, 1782)	x	x	A&A (1996), DBH	
568	3235	Callophrys rubi (Linnaeus, 1758)	x	x	A&A (1996), DBH	
569	3238	Leptotes pirithous (Linnaeus, 1767)	x		A & A (2000)	
570	3242	Cupido minimus (Fuessly, 1775)	x	x	A&A (1996), DBH	
571	3244	Cupido argiades (Pallas, 1771)		x	H&F&M (2017), DBH	
572	3248	Celastrina argiolus (Linnaeus, 1758)	x	x	A&A (1996), DBH	
573	3255	Glaucopsyche alexis (Poda, 1761)	x		A&A (1996)	
574	3257	Phengaris arion (Linnaeus, 1758)	x	x	A&A (1996), DBH	
575	3258	Phengaris teleius (Bergsträsser, 1779)	x	x	A&A (1996), DBH	
576	3259	Phengaris nausithous (Bergsträsser, 1779)	x	x	A&A (1996), DBH	
577	3260	Phengaris alcon (Denis & Schiffermüller, 1775)	x	x	A&A (1996), DBH	K
578	3263	Polyommatus damon (Denis & Schiffermüller, 1775)	x		A&A (1996)	
579	3269	Polyommatus icarus (Rottemburg, 1775)	x	x	A&A (1996), HUE (2018), DBH	
580	3270	Polyommatus eros (Ochsenheimer, 1808)	x		A&A (1996)	
581	3272	Lysandra coridon (Poda, 1761)	x	x	A&A (1996), HUE (2018), DBH	
582	3273	Lysandra bellargus (Rottemburg, 1775)	x	x	A&A (1996), DBH	
583	3275	Agriades orbitulus (de Prunner, 1798)	x	x	A&A (1996), DBH	
584	3276	Agriades glandon (Pruener, 1798)	x		A&A (1996)	
585	3279	Cyaniris semiargus (Rottemburg, 1775)	x	x	A&A (1996), DBH	
586	3281	Eumedonia eumedon (Esper, 1780)	x	x	A&A (1996), DBH	

Nr	AT-Nr	Taxon	bis 2000	2001-2018	Quelle	Kommentar
587	3284	<i>Aricia artaxerxes</i> (Fabricius, 1793)	x	x	A&A (1996), DBH	
588	3286	<i>Plebeius argus</i> (Linnaeus, 1758)	x		A&A (1996)	
589	3287	<i>Plebeius idas</i> (Linnaeus, 1761)	x	x	A&A (1996), DBH	
<b>Pyralidae (34 Arten)</b>						
590	3294	<i>Aphomia sociella</i> (Linnaeus, 1758)		x	HUE (2018), DBH	
591	3303	<i>Achroia grisella</i> (Fabricius, 1794)	x		M&G (1990)	
592	3305	<i>Galleria mellonella</i> (Linnaeus, 1758) #	x	x	DBH	K
593	3308	<i>Cryptoblabes bistriga</i> (Haworth, 1811)		x	HUE (2018)	
594	3315	<i>Salebriopsis albicilla</i> (Herrich-Schäffer, 1849) #		x	DBH	K
595	3318	<i>Elegia similis</i> (Zincken, 1818) #		x	DBH	K
596	3324	<i>Pempeliella ornatella</i> (Denis & Schiffermüller, 1775)		x	HUE (2018), DBH	
597	3327	<i>Delplanqueia dilutella</i> (Denis & Schiffermüller, 1775) #		x	DBH	K
598	3334	<i>Sciota hostilis</i> (Stephens, 1834) #		x	DBH	K
599	3335	<i>Sciota adelphella</i> (Fischer v. Röslerstamm, 1836) #		x	DBH	K
600	3349	<i>Oncocera semirubella</i> (Scopoli, 1763)	x	x	M&G (1990), DBH	
601	3353	<i>Pempelia palumbella</i> (Denis & Schiffermüller, 1775) #	x		DBH	K
602	3359	<i>Dioryctria abietella</i> (Denis & Schiffermüller, 1775)	x	x	M&G (1990), HUE (2018), DBH	
603	3360	<i>Dioryctria simplicella</i> Heinemann, 1863		x	HUE (2018)	
604	3362	<i>Dioryctria sylvestrella</i> (Ratzeburg, 1840) #		x	DBH	K
605	3364	<i>Phycita roborella</i> (Denis & Schiffermüller, 1775)	x		M&G (1990)	
606	3369	<i>Hypochoalcia ahenella</i> (Denis & Schiffermüller, 1775)	x	x	B&H (1984), M&G (1990), HUE (2018)	
607	3375	<i>Nephoterix angustella</i> (Hübner, 1796) #		x	DBH	K
608	3377	<i>Acrobasis tumidana</i> (Denis & Schiffermüller, 1775) #		x	DBH	K
609	3379	<i>Acrobasis advenella</i> (Zincken, 1818)	x	x	M&G (1990), DBH	
610	3419	<i>Assara terebrella</i> (Zincken, 1818)		x	HUE (2018), DBH	
611	3421	<i>Euzophera pinguis</i> (Haworth, 1811) #		x	DBH	K
612	3433	<i>Phycitodes maritima</i> (Tengström, 1848) #	x		coll. NMSG	K
613	3444	<i>Phycitodes binaevella</i> (Hübner, 1813)	x	x	M&G (1990), DBH	
614	3447	<i>Phycitodes saxicola</i> (Vaughan, 1870)		x	HUE (2018)	
615	3452	<i>Plodia interpunctella</i> (Hübner, 1813) #	x	x	DBH	K
616	3456	<i>Ephestia elutella</i> (Hübner, 1796)		x	HUE (2018)	
617	3464	<i>Anerastia lotella</i> (Hübner, 1813)	x		Müller & Grimm 1990	
618	3474	<i>Synaphe punctalis</i> (Fabricius, 1775) #		x	DBH	K
619	3476	<i>Pyralis farinalis</i> (Linnaeus, 1758)	x		M&G (1990)	
620	3479	<i>Aglossa pinguinalis</i> (Linnaeus, 1758)	x		B&H (1984), DBH	
621	3484	<i>Hypsopygia costalis</i> (Fabricius, 1775)	x	x	M&G (1990), DBH	
622	3486	<i>Hypsopygia glaucinalis</i> (Linnaeus, 1758)	x		B&H (1984)	
623	3488	<i>Endotricha flammealis</i> (Denis & Schiffermüller, 1775) #		x	DBH	K
<b>Crambidae (72 Arten)</b>						
624	3501	<i>Pyrausta cingulata</i> (Linnaeus, 1758)		x	HUE (2018)	
625	3505	<i>Pyrausta despicata</i> (Scopoli, 1763)	x	x	B&H (1984), M&G (1990), DBH	
626	3507	<i>Pyrausta aurata</i> (Scopoli, 1763)	x	x	B&H (1984), M&G (1990), HUE (2018)	
627	3508	<i>Pyrausta purpuralis</i> (Linnaeus, 1758)	x	x	M&G (1990), HUE (2018), DBH	
628	3514	<i>Pyrausta aerealis</i> (Hübner, 1793)	x	x	DBH, HUE (2018)	
629	3520	<i>Sitochroa palealis</i> (Denis & Schiffermüller, 1775)	x		M&G (1990)	
630	3521	<i>Sitochroa verticalis</i> (Linnaeus, 1758)	x		B&H (1984), M&G (1990)	
631	3523	<i>Anania coronata</i> (Hufnagel, 1767) #		x	DBH	K
632	3524	<i>Anania crocealis</i> (Hübner, 1796)	x	x	M&G (1990), HUE (2018), DBH	
633	3526	<i>Anania fuscalis</i> (Denis & Schiffermüller, 1775)	x	x	B&H (1984), M&G (1990), HUE (2018)	
634	3527	<i>Anania hortulata</i> (Linnaeus, 1758)	x	x	M&G (1990), HUE (2018), DBH	
635	3528	<i>Anania lancealis</i> (Denis & Schiffermüller, 1775)		x	HUE (2018), DBH	
636	3531	<i>Anania stachydalis</i> (Germar, 1821)	x		M&G (1990)	
637	3532	<i>Anania terrealis</i> (Treitschke, 1829)		x	HUE (2018), DBH	
638	3541	<i>Ostrinia nubilalis</i> (Hübner, 1796)	x	x	M&G (1990), DBH	
639	3544	<i>Paracorsia repandalis</i> (Denis & Schiffermüller, 1775) #		x	DBH	K
640	3546	<i>Paratalanta pandalis</i> (Hübner, 1825)	x	x	M&G (1990), DBH	
641	3550	<i>Udea ferrugalis</i> (Hübner, 1796)	x	x	M&G (1990), DBH	
642	3554	<i>Udea prunalis</i> (Denis & Schiffermüller, 1775)	x	x	M&G (1990), HUE (2018), DBH	
643	3557	<i>Udea accolalis</i> (Zeller, 1867)		x	HUE (2018)	
644	3558	<i>Udea alpinalis</i> (Denis & Schiffermüller, 1775)		x	HUE (2018)	
645	3562	<i>Udea nebulalis</i> (Hübner, 1796)	x	x	DBH, HUE (2018)	
646	3566	<i>Udea olivalis</i> (Denis & Schiffermüller, 1775)	x	x	M&G (1990), HUE (2018), DBH	
647	3569	<i>Patania ruralis</i> (Scopoli, 1763)	x	x	M&G (1990), HUE (2018), DBH	
648	3571	<i>Mecyna flavalis</i> (Denis & Schiffermüller, 1775)	x		B&H (1984)	
649	3575	<i>Agrotera nemoralis</i> (Scopoli, 1763) #		x	DBH	K
650	3577	<i>Diasemia reticularis</i> (Linnaeus, 1761)	x	x	M&G (1990), HUE (2018), DBH	
651	3583	<i>Cydalima perspectalis</i> (Walker, 1859)		x	A (2013), DBH	

Nr	AT-Nr	Taxon	bis 2000	2001-2018	Quelle	Kommentar
652	3595	Nomophila noctuella (Denis & Schiffermüller, 1775)	x	x	M&G (1990), DBH	
653	3601	Evergestis sophialis (Fabricius, 1787)		x	HUE (2018), DBH	
654	3602	Evergestis forficalis (Linnaeus, 1758)	x	x	M&G (1990), DBH	
655	3604	Evergestis pallidata (Hufnagel, 1767)	x		M&G (1990)	
656	3607	Oreana alpestralis (Fabricius, 1787) #	x	x	DBH	K
657	3617	Scoparia manifestella (Herrich-Schäffer, 1848)		x	HUE (2018)	
658	3619	Scoparia subfusca Haworth, 1811		x	HUE (2018), DBH	
659	3620	Scoparia basistrigalis Knaggs, 1866	x	x	M&G (1990), DBH	
660	3621	Scoparia ambigualis (Treitschke, 1829) #		x	DBH	K
661	3622	Scoparia ancipitella (La Harpe, 1855)		x	HUE (2018), DBH	
662	3629	Eudonia lacustrata (Panzer, 1804)	x	x	coll. NMSG, HUE (2018), DBH	
663	3630	Eudonia murana (Curtis, 1827)		x	HUE (2018)	
664	3634	Eudonia delunella (Stainton, 1849) #		x	DBH	K
665	3636	Eudonia truncicolella (Stainton, 1849)	x	x	B&H (1984), DBH	
666	3637	Eudonia mercurella (Linnaeus, 1758) #		x	DBH	K
667	3638	Eudonia sudetica (Zeller, 1839)	x	x	B&H (1984), HUE (2018)	
668	3639	Eudonia pallida (Curtis, 1827)	x	x	M&G (1990), DBH	
669	3657	Metaxmeste phrygialis (Hübner, 1796) #	x		DBH	K
670	3666	Chilo phragmitella (Hübner, 1805)	x	x	M&G (1990), DBH	
671	3672	Calamotropha paludella (Hübner, 1824) #		x	DBH	K
672	3675	Chrysoteuchia culmella (Linnaeus, 1758)	x	x	M&G (1990), HUE (2018), DBH	
673	3677	Crambus pascuella (Linnaeus, 1758)	x	x	M&G (1990), DBH	
674	3678	Crambus silvella (Hübner, 1813)	x		M&G (1990)	
675	3679	Crambus uliginosellus Zeller, 1850	x		M&G (1990), DBH	
676	3683	Crambus lathoniellus (Zincken, 1817)	x	x	coll. inatura, HUE (2018), DBH	
677	3685	Crambus perlella (Scopoli, 1763)	x	x	M&G (1990), DBH	
678	3688	Agriphila tristella (Denis & Schiffermüller, 1775)	x	x	M&G (1990), DBH	
679	3689	Agriphila inquinatella (Denis & Schiffermüller, 1775) #		x	DBH	K
680	3690	Agriphila selasella (Hübner, 1813) #		x	DBH	K
681	3691	Agriphila straminella (Denis & Schiffermüller, 1775)	x	x	M&G (1990), HUE (2018), DBH	
682	3693	Agriphila geniculea (Haworth, 1811) #		x	DBH	K
683	3696	Catoptria permutatellus (Herrich-Schäffer, 1848)	x	x	M&G (1990), HUE (2018), DBH	
684	3699	Catoptria speculalis Hübner, 1825		x	HUE (2018)	
685	3700	Catoptria pyramidellus (Treitschke, 1832)		x	HUE (2018), DBH	
686	3703	Catoptria conchella (Denis & Schiffermüller, 1775)	x	x	DBH, HUE (2018)	
687	3706	Catoptria margaritella (Denis & Schiffermüller, 1775)	x	x	M&G (1990), HUE (2018)	
688	3710	Catoptria falsella (Denis & Schiffermüller, 1775)	x	x	M&G (1990), DBH	
689	3713	Catoptria verellus (Zincken, 1817)	x	x	M&G (1990), DBH	
690	3714	Catoptria petrificella (Hübner, 1796)	x	x	DBH, HUE (2018)	
691	3721	Xanthocrambus lucellus (Herrich-Schäffer, 1848)	x		M&G (1990)	
692	3736	Platytes alpinella (Hübner, 1813)	x		B&H (1984), M&G (1990)	
693	3743	Elophila nymphaeata (Linnaeus, 1758)	x	x	B&H (1984), DBH	
694	3748	Cataclysta lemnata (Linnaeus, 1758) #		x	DBH	K
695	3760	Donacaula mucronella (Denis & Schiffermüller, 1775)	x		M&G (1990)	
<b>Drepanidae (9 Arten)</b>						
696	3768	Watsonalla binaria (Hufnagel, 1767)	x	x	A (2001), DBH	
697	3769	Watsonalla cultraria (Fabricius, 1775)	x	x	A (2001), DBH	
698	3771	Drepana falcataria (Linnaeus, 1758)	x	x	A (2001), DBH	
699	3779	Thyatira batis (Linnaeus, 1758)	x	x	A (2001), DBH	
700	3781	Habrosyne pyritoides (Hufnagel, 1766)	x	x	A (2001), DBH	
701	3784	Tethea or (Denis & Schiffermüller, 1775)	x	x	A (2001), DBH	
702	3786	Tetheella fluctuosa (Hübner, 1803)	x		M&G (1990)	
703	3788	Ochropacha duplaris (Linnaeus, 1761)	x	x	A (2001), HUE (2018), DBH	
704	3796	Achlya flavicornis (Linnaeus, 1758)	x	x	A (2001)	
<b>Lasiocampidae (10 Arten)</b>						
705	3800	Poecilocampa populi (Linnaeus, 1758)	x	x	A (2001), DBH	
706	3801	Poecilocampa alpina (Frey & Wulschlegel, 1874)	x	x	A (2001), DBH	
707	3803	Trichiura crataegi (Linnaeus, 1758)	x		A (2001)	
708	3809	Malacosoma alpicola Staudinger, 1870	x	x	A (2001), DBH	
709	3817	Lasiocampa trifolii (Denis & Schiffermüller, 1775)	x	x	A (2001), DBH	
710	3818	Lasiocampa quercus (Linnaeus, 1758)	x	x	A (2001), DBH	
711	3820	Macrothylacia rubi (Linnaeus, 1758)	x	x	A (2001), DBH	
712	3823	Dendrolimus pini (Linnaeus, 1758)	x	x	A (2001), HUE (2018), DBH	
713	3825	Euthrix potatoria (Linnaeus, 1758)	x	x	A (2001), DBH	
714	3832	Gastropacha quercifolia (Linnaeus, 1758)	x		A (2001)	

Nr	AT-Nr	Taxon	bis 2000	2001-2018	Quelle	Kommentar
<b>Endromidae (1 Art)</b>						
715	3842	Endromis versicolora (Linnaeus, 1758)	x		A (2001)	
<b>Saturniidae (2 Arten)</b>						
716	3846	Agria tau (Linnaeus, 1758)	x	x	A (2001), DBH	
717	3850	Saturnia pavonia (Linnaeus, 1758)	x	x	A (2001), DBH	
<b>Sphingidae (16 Arten)</b>						
718	3863	Mimas tiliae (Linnaeus, 1758)	x	x	A (2001), DBH	
719	3864	Smerinthus ocellata (Linnaeus, 1758)	x	x	A (2001), DBH	
720	3866	Laothoe populi (Linnaeus, 1758)	x	x	A (2001), DBH	
721	3869	Agrius convolvuli (Linnaeus, 1758)	x	x	A (2001), DBH	
722	3871	Acherontia atropos (Linnaeus, 1758)	x	x	A (2001), DBH	
723	3873	Sphinx ligustri Linnaeus, 1758	x	x	A (2001), DBH	
724	3874	Sphinx pinastri Linnaeus, 1758	x	x	A (2001), HUE (2018), DBH	
725	3877	Hemaris tityus (Linnaeus, 1758)	x		A (2001)	
726	3878	Hemaris fuciformis (Linnaeus, 1758)	x	x	A (2001), DBH	
727	3881	Macroglossum stellatarum (Linnaeus, 1758)	x	x	A (2001), DBH	
728	3883	Daphnis nerii (Linnaeus, 1758)		x	H&F&M (2017)	
729	3887	Hyles euphorbiae (Linnaeus, 1758)	x	x	A (2001), DBH	
730	3888	Hyles gallii (Rottemburg, 1775)	x		A (2001)	
731	3890	Hyles livornica (Esper, 1780)		x	A (2010)	
732	3892	Deilephila elpenor (Linnaeus, 1758)	x	x	A (2001), DBH	
733	3893	Deilephila porcellus (Linnaeus, 1758)	x	x	A (2001), DBH	
<b>Geometridae (288 Arten)</b>						
734	3899	Idaea serpentata (Hufnagel, 1767)	x	x	A (2008), DBH	
735	3902	Idaea muricata (Hufnagel, 1767)	x	x	A (2008), DBH	
736	3905	Idaea ochrata (Scopoli, 1763)	x		B&H (1988)	
737	3906	Idaea rusticata (Denis & Schiffermüller, 1775)	x	x	A (2008), DBH	
738	3908	Idaea laevigata (Scopoli, 1763)	x		A (2008)	
739	3912	Idaea inquinata (Scopoli, 1763)	x	x	A (2008)	
740	3916	Idaea seriata (Schrank, 1802)	x		A (2008)	
741	3920	Idaea dimidiata (Hufnagel, 1767)	x		A (2008)	
742	3922	Idaea biselata (Hufnagel, 1767)	x	x	A (2008), HUE (2018), DBH	
743	3927	Idaea aversata (Linnaeus, 1758)	x	x	A (2008), HUE (2018), DBH	
744	3930	Idaea straminata (Borkhausen, 1794)		x	A (2008), DBH	
745	3933	Scopula immorata (Linnaeus, 1758)	x	x	A (2008), DBH	
746	3935	Scopula caricaria (Reutti, 1853)	x	x	A (2008), DBH	
747	3937	Scopula umbelaria (Hübner, 1813)	x	x	A (2008), DBH	
748	3938	Scopula nigropunctata (Hufnagel, 1767)	x	x	A (2008)	
749	3939	Scopula virgulata (Denis & Schiffermüller, 1775)		x	A (2008), DBH	
750	3940	Scopula ornata (Scopoli, 1763)	x	x	A (2008), HUE (2018), DBH	
751	3943	Scopula marginipunctata (Goeze, 1781)		x	A (2008), DBH	
752	3944	Scopula incanata (Linnaeus, 1758)	x	x	A (2008), HUE (2018), DBH	
753	3945	Scopula immutata (Linnaeus, 1758)	x	x	A (2008), DBH	
754	3946	Scopula ternata Schrank, 1802	x		A (2008)	
755	3948	Scopula floslactata (Haworth, 1809)	x	x	A (2008), HUE (2018), DBH	
756	3949	Scopula subpunctaria (Herrich-Schäffer, 1847)	x	x	A (2008), DBH	
757	3953	Rhodostrophia vibicaria (Clerck, 1759)	x	x	A (2008), DBH	
758	3955	Timandra comae Schmidt, 1931	x	x	A (2008), DBH	
759	3960	Cyclophora annularia (Fabricius, 1775)	x	x	A (2008), DBH	
760	3961	Cyclophora puppillaria (Hübner, 1799)	x		A (2008)	
761	3966	Cyclophora punctaria (Linnaeus, 1758)		x	A (2008), DBH	
762	3967	Cyclophora linearia (Hübner, 1799)	x	x	A (2008), DBH	
763	3985	Scotopteryx bipunctaria (Denis & Schiffermüller, 1775)	x	x	A (2008)	
764	3988	Scotopteryx chenopodiata (Linnaeus, 1758)	x	x	A (2008), HUE (2018), DBH	
765	3991	Orthonama obstipata (Fabricius, 1794)	x		A (2008)	
766	3993	Xanthorhoe decoloraria (Esper, 1806)	x		A (2008)	
767	3994	Xanthorhoe fluctuata (Linnaeus, 1758)	x	x	A (2008), HUE (2018), DBH	
768	3995	Xanthorhoe incurvata (Hübner, 1813)	x		A (2008)	
769	3996	Xanthorhoe biriviata (Borkhausen, 1794)	x	x	A (2008), DBH	
770	3997	Xanthorhoe spadicearia (Denis & Schiffermüller, 1775)	x	x	A (2008), DBH	
771	3998	Xanthorhoe ferrugata (Clerck, 1759)	x	x	A (2008), DBH	
772	3999	Xanthorhoe designata (Hufnagel, 1767)	x	x	A (2008), DBH	
773	4000	Xanthorhoe montanata (Denis & Schiffermüller, 1775)	x	x	A (2008), HUE (2018), DBH	
774	4001	Xanthorhoe quadrifasiata (Clerck, 1759)	x	x	A (2008), HUE (2018), DBH	
775	4003	Catarhoe cuculata (Hufnagel, 1767)	x	x	A (2008), HUE (2018), DBH	
776	4008	Camptogramma bilineata (Linnaeus, 1758)	x	x	A (2008), HUE (2018), DBH	

Nr	AT-Nr	Taxon	bis 2000	2001-2018	Quelle	Kommentar
777	4009	Camptogramma scripturata (Hübner, 1799)	x		A (2008)	
778	4011	Epirrhoe tristata (Linnaeus, 1758)	x	x	A (2008), HUE (2018)	
779	4013	Epirrhoe alternata (Müller, 1764)	x	x	A (2008), DBH	
780	4014	Epirrhoe rivata (Hübner, 1813)		x	A (2013), DBH	
781	4016	Epirrhoe molluginata (Hübner, 1813)	x	x	A (2008), HUE (2018), DBH	
782	4017	Epirrhoe galiata (Denis & Schiffermüller, 1775)	x	x	A (2008), HUE (2018), DBH	
783	4022	Euphyia frustata (Treitschke, 1828)	x		A (2008)	
784	4025	Earophila badiata (Denis & Schiffermüller, 1775)	x	x	A (2008), DBH	
785	4027	Anticlea derivata (Denis & Schiffermüller, 1775)	x	x	A (2008), DBH	
786	4029	Mesoleuca albicillata (Linnaeus, 1758)	x	x	A (2008), DBH	
787	4031	Pelurga comitata (Linnaeus, 1758)		x	A (2008)	
788	4035	Entephria nobiliaria (Herrich-Schäffer, 1852)	x	x	A (2008)	
789	4036	Entephria flavata (Osthelder, 1929)	x	x	A (2008), HUE (2018)	
790	4037	Entephria cyanata (Hübner, 1809)	x	x	A (2008), DBH	
791	4038	Entephria flavicinctata (Hübner, 1813)	x		A (2008)	
792	4039	Entephria infidaria (de La Harpe, 1853)	x	x	A (2008), HUE (2018), DBH	
793	4040	Entephria caesiata (Denis & Schiffermüller, 1775)	x	x	A (2008), HUE (2018), DBH	
794	4044	Hydriomena furcata (Thunberg, 1784)	x	x	A (2008), HUE (2018), DBH	
795	4045	Hydriomena impluviata (Denis & Schiffermüller, 1775)	x	x	A (2008), HUE (2018), DBH	
796	4046	Hydriomena ruberata (Freyer, 1831)	x	x	A (2008), HUE (2018)	
797	4048	Pennithera firmata (Hübner, 1822)	x	x	A (2008), DBH	
798	4050	Thera cognata (Thunberg, 1792)	x	x	A (2008)	
799	4051	Thera variata (Denis & Schiffermüller, 1775)	x	x	A (2008), HUE (2018), DBH	
800	4052	Thera britannica (Turner, 1925)	x	x	A (2008), HUE (2018), DBH	
801	4053	Thera cembrae (Kitt, 1912)	x	x	A (2008), HUE (2018)	K
802	4054	Thera vetustata (Denis & Schiffermüller, 1775)	x	x	A (2008), DBH	
803	4055	Thera obeliscata (Hübner, 1787)	x	x	A (2008), HUE (2018), DBH	
804	4056	Thera juniperata (Linnaeus, 1758)	x	x	A (2008), DBH	
805	4058	Plemyria rubiginata (Denis & Schiffermüller, 1775)	x	x	A (2008), DBH	
806	4060	Cidaria fulvata (Forster, 1771)	x	x	A (2008), HUE (2018), DBH	
807	4062	Electrophaes corylata (Thunberg, 1792)	x	x	A (2008), DBH	
808	4064	Cosmorhoe ocellata (Linnaeus, 1758)	x	x	A (2008), HUE (2018), DBH	
809	4066	Eustroma reticulata (Denis & Schiffermüller, 1775)	x	x	A (2008), DBH	
810	4068	Eulithis prunata (Linnaeus, 1758)	x		A (2008)	
811	4069	Eulithis testata (Linnaeus, 1761)	x		M&G (1990)	
812	4070	Eulithis populata (Linnaeus, 1758)	x	x	A (2008), HUE (2018)	
813	4071	Eulithis mellinata (Fabricius, 1787)	x		A (2008)	
814	4073	Gandaritis pyraliata (Denis & Schiffermüller, 1775)	x	x	A (2008), DBH	
815	4075	Ecliptopera capitata (Herrich-Schäffer, 1839)	x	x	A (2008), DBH	
816	4076	Ecliptopera silaceata (Denis & Schiffermüller, 1775)	x	x	A (2008), DBH	
817	4078	Chloroclysta siterata (Hufnagel, 1767)	x	x	A (2008), HUE (2018), DBH	
818	4079	Chloroclysta miata (Linnaeus, 1758)	x	x	A (2008)	
819	4081	Dysstroma truncata (Hufnagel, 1767)	x	x	A (2008), HUE (2018), DBH	
820	4082	Dysstroma citrata (Linnaeus, 1761)	x	x	A (2008), HUE (2018), DBH	
821	4084	Colostygia aptata (Hübner, 1813)	x	x	A (2008), HUE (2018)	
822	4085	Colostygia olivata (Denis & Schiffermüller, 1775)	x	x	A (2008), HUE (2018), DBH	
823	4086	Colostygia pectinataria (Knoch, 1781)	x	x	A (2008), HUE (2018), DBH	
824	4087	Colostygia aqueata (Hübner, 1813)	x	x	A (2008)	
825	4088	Colostygia turbata (Hübner, 1799)	x	x	A (2008), HUE (2018)	
826	4089	Colostygia kollariaria (Herrich-Schäffer, 1848)	x	x	A (2008), HUE (2018)	
827	4090	Colostygia laetaria (de La Harpe, 1853)	x	x	A (2008, 2013)	
828	4095	Coenoteiphria salicata (Denis & Schiffermüller, 1775)	x	x	A (2008), HUE (2018), DBH	
829	4097	Coenoteiphria tophaceata (Denis & Schiffermüller, 1775)	x	x	A (2008), HUE (2018), DBH	
830	4099	Nebula nebulata (Treitschke, 1828)	x	x	A (2008), HUE (2018)	
831	4103	Lampropteryx suffumata (Denis & Schiffermüller, 1775)	x	x	A (2008), HUE (2018), DBH	
832	4105	Operophtera fagata (Scharfenberg, 1805)	x	x	A (2008), DBH	
833	4106	Operophtera brumata (Linnaeus, 1758)	x	x	A (2008), DBH	
834	4108	Epirrita dilutata (Denis & Schiffermüller, 1775)	x	x	A (2008), DBH	
835	4109	Epirrita christyi (Allen, 1906)	x	x	A (2008), DBH	
836	4110	Epirrita autumnata (Borkhausen, 1794)	x	x	A (2008), DBH	
837	4111	Minoa murinata (Scopoli, 1763)	x	x	A (2008), DBH	
838	4114	Asthena albulata (Hufnagel, 1767)	x	x	A (2008), DBH	
839	4115	Asthena anseraria (Herrich-Schäffer, 1855)	x		A (2008)	
840	4117	Euchoeca nebulata (Scopoli, 1763)	x	x	A (2008), HUE (2018), DBH	
841	4119	Hydrelia sylvata (Denis & Schiffermüller, 1775)	x	x	A (2008), HUE (2018), DBH	
842	4120	Hydrelia flammeolaria (Hufnagel, 1767)	x	x	A (2008), DBH	
843	4122	Venusia cambrica Curtis, 1839	x		A (2008)	
844	4123	Venusia blomeri (Curtis, 1832)	x	x	A (2008), HUE (2018), DBH	
845	4125	Philereme vetulata (Denis & Schiffermüller, 1775)	x	x	A (2008), DBH	



Nr	AT-Nr	Taxon	bis 2000	2001-2018	Quelle	Kommentar
846	4126	Philereme transversata (Hufnagel, 1767)	x	x	A (2008)	
847	4128	Rheumaptera hastata (Linnaeus, 1758)	x		A (2008)	
848	4131	Hydria undulata (Linnaeus, 1758)	x		A (2008)	
849	4132	Hydria cervinalis (Scopoli, 1763)	x	x	A (2008), HUE (2018), DBH	
850	4134	Triphosa sabaudiata (Duponchel, 1830)	x	x	A (2008)	
851	4135	Triphosa dubitata (Linnaeus, 1758)	x	x	A (2008), HUE (2018), DBH	
852	4137	Pareulype berberata (Denis & Schiffermüller, 1775)	x	x	A (2008), HUE (2018), DBH	
853	4143	Horisme vitalbata (Denis & Schiffermüller, 1775)	x	x	A (2008)	
854	4145	Horisme tersata (Denis & Schiffermüller, 1775)	x	x	A (2008), DBH	
855	4146	Horisme radicularia (de La Harpe, 1855)	x	x	A (2008), DBH	
856	4147	Horisme aemulata (Hübner, 1813)	x	x	A (2008), HUE (2018), DBH	
857	4151	Melanthia procellata (Denis & Schiffermüller, 1775)	x	x	A (2008), DBH	
858	4154	Anticollix sparsata (Treitschke, 1828)	x	x	A (2008), DBH	
859	4158	Odezia atrata (Linnaeus, 1758)	x	x	A (2008), DBH	
860	4162	Aplocera plagiata (Linnaeus, 1758)	x	x	A (2008), DBH	
861	4164	Aplocera praeformata (Hübner, 1826)	x	x	A (2008), HUE (2018), DBH	
862	4175	Lobophora halterata (Hufnagel, 1767)	x	x	A (2008), DBH	
863	4177	Pterapherapteryx sexalata (Retzius, 1783)	x	x	A (2008), DBH	
864	4179	Nothocasis sertata (Hübner, 1817)	x	x	A (2008), HUE (2018), DBH	
865	4181	Acasis viretata (Hübner, 1799)	x	x	A (2008), DBH	
866	4182	Acasis appensata (Eversmann, 1842)	x		A (2008)	
867	4184	Trichopteryx polycommata (Denis & Schiffermüller, 1775)	x		A (2008)	
868	4185	Trichopteryx carpinata (Borkhausen, 1794)	x	x	A (2008), DBH	
869	4187	Mesotype didymata (Linnaeus, 1758)	x	x	A (2008)	
870	4188	Mesotype paralleloleata (Retzius, 1783)	x		A (2008)	
871	4189	Mesotype verberata (Scopoli, 1763)	x	x	A (2008), HUE (2018), DBH	
872	4191	Perizoma affinitata (Stephens, 1831)	x	x	A (2008), HUE (2018)	
873	4192	Perizoma alchemillata (Linnaeus, 1758)	x	x	A (2008), HUE (2018), DBH	
874	4193	Perizoma hydrata (Treitschke, 1829)	x	x	A (2008), HUE (2018)	
875	4195	Perizoma bifaciata (Haworth, 1809)	x		A (2008)	
876	4196	Perizoma minorata (Treitschke, 1828)	x	x	A (2008), HUE (2018), DBH	
877	4197	Perizoma blandiata (Denis & Schiffermüller, 1775)	x	x	A (2008), HUE (2018), DBH	
878	4198	Perizoma albulata (Denis & Schiffermüller, 1775)	x	x	A (2008), HUE (2018), DBH	
879	4199	Perizoma flavofasciata (Thunberg, 1792)	x		M&G (1990)	
880	4200	Perizoma obsoletata (Herrich-Schäffer, 1838)	x		A (2008), Huemer et al. (2015)	
881	/	Perizoma juracolaria (Wehrli, 1919)	x		Huemer et al. (2015)	
882	4201	Perizoma incultaria (Herrich-Schäffer, 1848)	x	x	A (2008), HUE (2018), DBH	
883	4203	Martania taeniata (Stephens, 1831)	x	x	A (2008), HUE (2018), DBH	
884	4207	Gymnoscelis rufifasciata (Haworth, 1809)	x	x	A (2008, 2012), DBH	
885	4209	Chloroclystis v-ata (Haworth, 1809)	x	x	A (2008, 2012), DBH	
886	4211	Pasiphila chloerata (Mabille, 1870)	x		A (2008, 2012)	
887	4212	Pasiphila rectangulata (Linnaeus, 1758)	x	x	A (2008, 2012), DBH	
888	4215	Eupithecia haworthiata Doubleday, 1856	x	x	A (2008, 2012), DBH	
889	4216	Eupithecia tenuiata (Hübner, 1813)	x	x	A (2008, 2012), DBH	
890	4217	Eupithecia inturbata (Hübner, 1817)	x	x	A (2008, 2012), H&F&M (2017), DBH	
891	4218	Eupithecia abietaria (Goeze, 1781)	x	x	A (2008, 2012), HUE (2018), DBH	
892	4219	Eupithecia analoga Djakonov, 1926		x	HUE (2018)	
893	4221	Eupithecia pyreneata Mabille, 1871	x	x	A (2008, 2012)	
894	4222	Eupithecia laquaearia Herrich-Schäffer, 1848	x		A (2008, 2012)	
895	4223	Eupithecia plumbeolata (Haworth, 1809)	x	x	A (2008, 2012)	
896	4226	Eupithecia silenata Assmann, 1848	x	x	A (2008, 2012)	
897	4228	Eupithecia venosata (Fabricius, 1787)	x	x	A (2008, 2012), HUE (2018)	
898	4232	Eupithecia abbreviata Stephens, 1831	x	x	A (2008, 2012), DBH	
899	4236	Eupithecia pusillata (Denis & Schiffermüller, 1775)	x	x	A (2008, 2012), DBH	
900	4238	Eupithecia tripunctaria Herrich-Schäffer, 1852	x	x	A (2008, 2012), DBH	
901	4239	Eupithecia virgaureata Doubleday, 1861		x	A (2008, 2012), DBH	
902	4240	Eupithecia tantillaria Boisduval, 1840	x	x	A (2008, 2012), HUE (2018), DBH	
903	4241	Eupithecia lariciata (Freyer, 1841)	x	x	A (2008, 2012), HUE (2018), DBH	
904	4242	Eupithecia lanceata (Hübner, 1825)	x	x	A (2008, 2012), HUE (2018), DBH	
905	4243	Eupithecia selinata Herrich-Schäffer, 1861	x	x	A (2008, 2012), DBH	
906	4244	Eupithecia actaeata Walderdorff, 1869	x	x	A (2008, 2012), DBH	
907	4245	Eupithecia egenaria Herrich-Schäffer, 1848	x		A (2012)	
908	4246	Eupithecia pimpinellata (Hübner, 1813)	x		A (2008, 2012)	
909	4248	Eupithecia sinuosaria (Eversmann, 1848)	x		A (2008, 2012)	
910	4249	Eupithecia nanata (Hübner, 1813)	x	x	A (2008, 2012), HUE (2018)	
911	4250	Eupithecia innotata (Hufnagel, 1767)	x	x	A (2008, 2012)	
912	4255	Eupithecia indigata (Hübner, 1813)	x	x	A (2008, 2012), HUE (2018), DBH	
913	4257	Eupithecia distinctaria Herrich-Schäffer, 1848	x	x	A (2008, 2012), DBH	
914	4259	Eupithecia centaureata (Denis & Schiffermüller, 1775)	x		A (2008, 2012)	

Nr	AT-Nr	Taxon	bis 2000	2001-2018	Quelle	Kommentar
915	4261	Eupithecia trisignaria Herrich-Schäffer, 1848	x	x	A (2008, 2012)	
916	4263	Eupithecia veratraria Herrich-Schäffer, 1848	x	x	A (2008, 2012), HUE (2018), DBH	
917	4265	Eupithecia intricata (Zetterstedt, 1839)	x		A (2008, 2012)	
918	4266	Eupithecia satyrata (Hübner, 1813)	x	x	A (2008, 2012), DBH	
919	4267	Eupithecia cauchiata (Duponchel, 1831)	x		A (2008, 2012)	
920	4269	Eupithecia absinthiata (Clerck, 1759)	x	x	A (2008, 2012), HUE (2018), DBH	
921	4271	Eupithecia expallidata Doubleday, 1856	x		A (2008, 2012)	
922	4272	Eupithecia valerianata (Hübner, 1813)	x		A (2008, 2012)	
923	4273	Eupithecia assimilata Doubleday, 1856	x	x	A (2008, 2012), DBH	
924	4274	Eupithecia vulgata (Haworth, 1809)	x	x	A (2008, 2012), DBH	
925	4278	Eupithecia exigua (Hübner, 1813)	x	x	A (2008, 2012), DBH	
926	4280	Eupithecia denotata (Hübner, 1813)	x	x	A (2008, 2012)	
927	4283	Eupithecia icterata (de Villers, 1789)	x	x	A (2008, 2012), HUE (2018), DBH	
928	4285	Eupithecia semigraphata Bruand, 1850	x	x	A (2008, 2012), HUE (2018), DBH	
929	4286	Eupithecia impurata (Hübner, 1813)	x	x	A (2008, 2012), DBH	
930	4287	Eupithecia subumbrata (Denis & Schiffermüller, 1775)	x	x	A (2008, 2012)	
931	4289	Eupithecia subfuscata (Haworth, 1809)	x	x	A (2008, 2012), DBH	
932	4292	Archiearis parthenias (Linnaeus, 1761)		x	A (2013), DBH	
933	4299	Abraxas sylvata (Scopoli, 1763)	x	x	A (2008), HUE (2018), DBH	
934	4301	Lomaspilis marginata (Linnaeus, 1758)	x	x	A (2008), HUE (2018), DBH	
935	4303	Ligdia adustata (Denis & Schiffermüller, 1775)	x	x	A (2008), DBH	
936	4312	Macaria alternata (Denis & Schiffermüller, 1775)	x	x	A (2008), DBH	
937	4313	Macaria signaria (Hübner, 1809)	x	x	A (2008), HUE (2018), DBH	
938	4314	Macaria liturata (Clerck, 1759)	x	x	A (2008), HUE (2018), DBH	
939	4315	Macaria wauaria (Linnaeus, 1758)	x		A (2008)	
940	4316	Macaria artisiaria (Denis & Schiffermüller, 1775)		x	A (2008)	
941	4318	Macaria brunneata (Thunberg, 1784)	x		A (2008)	
942	4319	Macaria fusca Thunberg, 1792	x		A (2008)	
943	4324	Chiasmia clathrata (Linnaeus, 1758)	x	x	A (2008), HUE (2018), DBH	
944	4331	Cepphis advenaria (Hübner, 1790)	x	x	A (2008), HUE (2018), DBH	
945	4333	Petrophora chlorosata (Scopoli, 1763)	x		A (1985, 2008)	
946	4337	Plagodis pulveraria (Linnaeus, 1758)	x	x	A (2008), HUE (2018), DBH	
947	4338	Plagodis dolabraria (Linnaeus, 1767)	x	x	A (2008), HUE (2018), DBH	
948	4342	Opisthograptis luteolata (Linnaeus, 1758)	x	x	A (2008), HUE (2018), DBH	
949	4346	Epione repandaria (Hufnagel, 1767)	x	x	A (2008), DBH	
950	4349	Pseudopanthera macularia (Linnaeus, 1758)	x	x	A (2008), DBH	
951	4356	Angerona prunaria (Linnaeus, 1758)	x	x	A (2008), DBH	
952	4360	Apeira syringaria (Linnaeus, 1758)	x	x	A (2008), DBH	
953	4363	Ennomos quercinaria (Hufnagel, 1767)	x	x	A (2008)	
954	4366	Ennomos erosaria (Denis & Schiffermüller, 1775)	x		M&G (1990)	
955	4369	Selenia dentaria (Fabricius, 1775)	x	x	A (2008), HUE (2018), DBH	
956	4370	Selenia lunularia (Hübner, 1788)	x	x	A (2008), HUE (2018), DBH	
957	4371	Selenia tetralunaria (Hufnagel, 1767)	x	x	A (2008), DBH	
958	4375	Odontopera bidentata (Clerck, 1759)	x	x	A (2008), DBH	
959	4378	Crocallis elinguararia (Linnaeus, 1758)	x	x	A (2008)	
960	4380	Ourapteryx sambucaria (Linnaeus, 1758)	x	x	A (2008), DBH	
961	4382	Colotois pennaria (Linnaeus, 1761)	x	x	A (2008), DBH	
962	4384	Alsophila aescularia (Denis & Schiffermüller, 1775)	x	x	A (2008)	
963	4389	Apocheima hispidaria (Denis & Schiffermüller, 1775)	x		A (1985), B&H (1988)	
964	4391	Phigalia pilosaria (Denis & Schiffermüller, 1775)	x	x	A (2008), DBH	
965	4393	Lycia hirtaria (Clerck, 1759)	x	x	A (2008), HUE (2018), DBH	
966	4394	Lycia alpina (Sulzer, 1776)		x	A (2008)	
967	4397	Lycia zonaria (Denis & Schiffermüller, 1775)	x		A (2008)	
968	4399	Biston strataria (Hufnagel, 1767)	x	x	A (2008), DBH	
969	4400	Biston betularia (Linnaeus, 1758)	x	x	A (2008), HUE (2018), DBH	
970	4402	Agriopis leucophaearia (Denis & Schiffermüller, 1775)		x	A (2013)	
971	4404	Agriopis aurantiaria (Hübner, 1799)	x		A (2008)	
972	4405	Agriopis marginaria (Fabricius, 1776)	x	x	A (2008), DBH	
973	4407	Erannis defoliaria (Clerck, 1759)	x	x	A (2008), DBH	
974	4412	Menophra abruptaria (Thunberg, 1792)	x	x	A (2008), DBH	
975	4416	Peribatodes rhomboidaria (Denis & Schiffermüller, 1775)	x	x	A (2008), DBH	
976	4417	Peribatodes secundaria (Denis & Schiffermüller, 1775)	x	x	A (2008), HUE (2018), DBH	
977	4422	Cleora cinctaria (Denis & Schiffermüller, 1775)	x		A (2008)	
978	4424	Deileptenia ribeata (Clerck, 1759)	x	x	A (2008), DBH	
979	4426	Alcis repandata (Linnaeus, 1758)	x	x	A (2008), HUE (2018), DBH	
980	4427	Alcis bastelbergeri (Hirschke, 1908)	x	x	A (2008), DBH	
981	4432	Hypomecis roboraria (Denis & Schiffermüller, 1775)	x	x	A (2008), DBH	
982	4433	Hypomecis punctinalis (Scopoli, 1763)	x	x	A (2008), DBH	
983	4436	Fagivorina arenaria (Hufnagel, 1767) #		x	DBH	K

Nr	AT-Nr	Taxon	bis 2000	2001-2018	Quelle	Kommentar
984	4440	Ectropis crepuscularia (Denis & Schiffermüller, 1775)	x	x	A (2008), DBH	
985	4442	Paradarisa consonaria (Hübner, 1799)	x	x	A (2008)	
986	4444	Parectropis similaria (Hufnagel, 1767)	x	x	A (2008), DBH	
987	4446	Aethalura punctulata (Denis & Schiffermüller, 1775)	x		A (1985, 2008)	
988	4448	Ematurga atomaria (Linnaeus, 1758)	x	x	A (2008), DBH	
989	4454	Bupalus piniaria (Linnaeus, 1758)	x	x	A (2008), HUE (2018)	
990	4456	Cabera pusaria (Linnaeus, 1758)	x	x	A (2008), HUE (2018), DBH	
991	4458	Cabera exanthemata (Scopoli, 1763)	x	x	A (2008), HUE (2018), DBH	
992	4460	Lomographa bimaculata (Fabricius, 1775)	x	x	A (2008), DBH	
993	4461	Lomographa temerata (Denis & Schiffermüller, 1775)	x	x	A (2008), DBH	
994	4464	Theria primaria (Haworth, 1809)	x	x	A (2008), DBH	
995	4466	Campaea margaritaria (Linnaeus, 1761)	x	x	A (2008), HUE (2018), DBH	
996	4469	Hylaea fasciaria (Linnaeus, 1758)	x	x	A (2008), HUE (2018), DBH	
997	4471	Pungeleria capreolaria (Denis & Schiffermüller, 1775)	x	x	A (2008), HUE (2018), DBH	
998	4473	Gnophos furvata (Denis & Schiffermüller, 1775)		x	A (2008)	
999	4474	Gnophos obfuscata (Denis & Schiffermüller, 1775)	x	x	A (2008), HUE (2018)	
1000	4478	Charissa ambiguata (Duponchel, 1830)	x	x	A (2008), HUE (2018), DBH	
1001	4479	Charissa pullata (Denis & Schiffermüller, 1775)		x	A (2008), DBH	
1002	4481	Charissa intermedia (Wehrli, 1917) #	x		coll. NMSG	K
1003	4483	Charissa glaucinaria (Hübner, 1799)	x	x	A (2008), HUE (2018), DBH	
1004	4486	Cleorodes lichenaria (Hufnagel, 1767)	x		M&G (1990)	
1005	4488	Elophos zelleraria (Freyer, 1836)	x	x	A (2008)	
1006	4493	Elophos dilucidaria (Denis & Schiffermüller, 1775)	x	x	A (2008), HUE (2018), DBH	
1007	4495	Elophos vittaria (Thunberg, 1788)	x	x	A (2008), HUE (2018)	
1008	4497	Sciadia tenebraria (Esper, 1806)	x		A (2008)	
1009	4501	Psodos quadrifaria (Sulzer, 1776)	x		A (2008)	
1010	4503	Glacies alticolaria (Mann, 1853)	x		A (2008)	
1011	4505	Glacies canaliculata (Hochenwarth, 1785)	x		A (2008)	
1012	4506	Glacies noricana (Wagner, 1898)	x		A (2008)	
1013	4507	Glacies coracina (Esper, 1805)	x		A (2008)	
1014	4508	Glacies alpinata (Scopoli, 1763)	x		A (2008)	
1015	4510	Siona lineata (Scopoli, 1763)	x	x	A (2008), DBH	
1016	4512	Chariaspilates formosaria (Eversmann, 1837)	x	x	A (2008), DBH	
1017	4527	Geometra papilionaria (Linnaeus, 1758)	x	x	A (2008), DBH	
1018	4533	Hemistola chrysoprasaria (Esper, 1795)	x	x	A (2008), DBH	
1019	4535	Jodis lactearia (Linnaeus, 1758)	x	x	A (2008), HUE (2018), DBH	
1020	4540	Hemithea aestivaria (Hübner, 1789)	x	x	A (2008), DBH	
1021	4542	Chlorissa viridata (Linnaeus, 1758)	x		M&G (1990)	
<b>Notodontidae (23 Arten)</b>						
1022	4553	Clostera anachoreta (Denis & Schiffermüller, 1775)	x	x	A (2001), DBH	
1023	4554	Clostera curtula (Linnaeus, 1758)	x	x	A (2001), DBH	
1024	4556	Clostera pigra (Hufnagel, 1766)	x	x	A (2001), DBH	
1025	4559	Notodontia dromedarius (Linnaeus, 1767)	x	x	A (2001), HUE (2018), DBH	
1026	4562	Notodontia ziczac (Linnaeus, 1758)	x	x	A (2001), HUE (2018), DBH	
1027	4564	Drymonia dodonaea (Denis & Schiffermüller, 1775)	x	x	A (2001), DBH	
1028	4565	Drymonia ruficornis (Hufnagel, 1766)	x		A (2001)	
1029	4566	Drymonia obliterata (Esper, 1785)	x	x	A (2001), DBH	
1030	4567	Drymonia querna (Denis & Schiffermüller, 1775)	x		A (2001)	
1031	4572	Pheosia tremula (Clerck, 1759)	x	x	A (2001), DBH	
1032	4573	Pheosia gnoma (Fabricius, 1776)	x	x	A (2001), DBH	
1033	4577	Pterostoma palpina (Clerck, 1759)	x	x	A (2001), DBH	
1034	4579	Ptilophora plumigera (Denis & Schiffermüller, 1775)	x	x	A (2001), DBH	
1035	4583	Ptilodon capucina (Linnaeus, 1758)	x	x	A (2001), HUE (2018), DBH	
1036	4584	Ptilodon cucullina (Denis & Schiffermüller, 1775)	x	x	A (2001), HUE (2018), DBH	
1037	4586	Odontotia carmelita (Esper, 1799)	x	x	A (2001)	
1038	4588	Gluphisia crenata (Esper, 1785)	x	x	A (2001), DBH	
1039	4590	Cerura vinula (Linnaeus, 1758)	x	x	A (2001), HUE (2018), DBH	
1040	4594	Furcula furcula (Clerck, 1759)	x	x	A (2001), DBH	
1041	4598	Phalera bucephala (Linnaeus, 1758)	x	x	A (2001), HUE (2018), DBH	
1042	4601	Peridea anceps (Goeze, 1781)	x		A (2001)	
1043	4606	Harpyia milhauseri (Fabricius, 1775)	x	x	M&G (1990), DBH	
1044	4608	Stauropus fagi (Linnaeus, 1758)	x	x	A (2001), DBH	
<b>Nolidae (9 Arten)</b>						
1045	4615	Meganola albula (Denis & Schiffermüller, 1775)		x	H&F&M (2017)	
1046	4617	Nola aerugula (Hübner, 1793)	x	x	A (2001), DBH	
1047	4619	Nola confusalis (Herrich-Schäffer, 1847)	x	x	A (2001), HUE (2018), DBH	

Nr	AT-Nr	Taxon	bis 2000	2001-2018	Quelle	Kommentar
1048	4623	<i>Nola cucullatella</i> (Linnaeus, 1758)	x		M&G (1990)	
1049	4626	<i>Bena bicolorana</i> (Fuessly, 1775) #		x	DBH	K
1050	4628	<i>Pseudopsis prasinana</i> (Linnaeus, 1758)	x	x	A (2008), HUE (2018), DBH	
1051	4630	<i>Nycteola revayana</i> (Scopoli, 1772)		x	HUE (2018), DBH	
1052	4631	<i>Nycteola degenerana</i> (Hübner, 1799)	x	x	A (2008), HUE (2018), DBH	
1053	4635	<i>Earias clorana</i> (Linnaeus, 1761)	x	x	A (2008), HUE (2018), DBH	
<b>Erebidae (58 Arten)</b>						
1054	4640	<i>Scoliopteryx libatrix</i> (Linnaeus, 1758)	x	x	A (2008), DBH	
1055	4643	<i>Rivula sericealis</i> (Scopoli, 1763)	x	x	A (2008), DBH	
1056	4646	<i>Hypena proboscidalis</i> (Linnaeus, 1758)	x	x	A (2008), DBH	
1057	4647	<i>Hypena rostralis</i> (Linnaeus, 1758)	x	x	A (2008)	
1058	4648	<i>Hypena obesalis</i> Treitschke, 1829	x	x	A (2008)	
1059	4653	<i>Arctornis l-nigrum</i> (Müller, 1764) #		x	DBH	K
1060	4657	<i>Lymantria dispar</i> (Linnaeus, 1758)		x	H&F&M (2017)	
1061	4658	<i>Lymantria monacha</i> (Linnaeus, 1758)	x	x	A (2001), DBH	
1062	4665	<i>Euproctis similis</i> (Fuessly, 1775)	x	x	A (2001), DBH	
1063	4669	<i>Calliteara pudibunda</i> (Linnaeus, 1758)	x	x	A (2001), HUE (2018), DBH	
1064	4675	<i>Orgyia antiqua</i> (Linnaeus, 1758)	x	x	A (2001), DBH	
1065	4682	<i>Spilarctia lutea</i> (Hufnagel, 1766)	x	x	A (2001), HUE (2018), DBH	
1066	4684	<i>Spilosoma lubricipeda</i> (Linnaeus, 1758)	x	x	A (2001), DBH	
1067	4697	<i>Diacrisia sannio</i> (Linnaeus, 1758)	x	x	A (2001), HUE (2018), DBH	
1068	4699	<i>Rhyparia purpurata</i> (Linnaeus, 1758)	x		A (2001)	
1069	4701	<i>Phragmatobia fuliginosa</i> (Linnaeus, 1758)	x	x	A (2001), HUE (2018), DBH	
1070	4703	<i>Parasemia plantaginis</i> (Linnaeus, 1758)	x	x	A (2001), DBH	
1071	4707	<i>Arctia caja</i> (Linnaeus, 1758)	x	x	A (2001), DBH	
1072	4710	<i>Pericallia matronula</i> (Linnaeus, 1758) #	x	x	coll. NMSG, DBH	K
1073	4723	<i>Callimorpha dominula</i> (Linnaeus, 1758)	x	x	A (2001), HUE (2018), DBH	
1074	4725	<i>Euplagia quadripunctaria</i> (Poda, 1761)	x	x	A (2001), HUE (2018), DBH	
1075	4727	<i>Tyria jacobaeae</i> (Linnaeus, 1758)	x		A (2001)	
1076	4736	<i>Miltochrista miniata</i> (Forster, 1771)	x	x	A (2001), HUE (2018), DBH	
1077	4738	<i>Nudaria mundana</i> (Linnaeus, 1761)	x	x	A (2001), HUE (2018), DBH	
1078	4740	<i>Thumatha senex</i> (Hübner, 1808)	x	x	A (2001), DBH	
1079	4744	<i>Cybosia mesomella</i> (Linnaeus, 1758)	x	x	A (2001), HUE (2018)	
1080	4746	<i>Pelosia muscerda</i> (Hufnagel, 1766)	x	x	A (2001), DBH	
1081	4749	<i>Lithosia quadra</i> (Linnaeus, 1758)	x	x	A (2001), DBH	
1082	4751	<i>Atolmis rubricollis</i> (Linnaeus, 1758)	x	x	A (2001), HUE (2018), DBH	
1083	4753	<i>Eilema griseola</i> (Hübner, 1803)	x	x	A (2001), DBH	
1084	4754	<i>Eilema depressa</i> (Esper, 1787)	x	x	A (2001), HUE (2018), DBH	
1085	4756	<i>Eilema lurideola</i> (Zincken, 1817)	x	x	A (2001), HUE (2018), DBH	
1086	4757	<i>Eilema caniola</i> (Hübner, 1808)	x	x	A (2001), DBH	
1087	4759	<i>Eilema complana</i> (Linnaeus, 1758)	x	x	A (2001), HUE (2018), DBH	
1088	4762	<i>Eilema sororcula</i> (Hufnagel, 1766)	x	x	A (2001), HUE (2018), DBH	
1089	4765	<i>Setina irrorella</i> (Linnaeus, 1758)		x	A (2010), DBH	
1090	4766	<i>Setina aurita</i> (Esper, 1787)	x		A (2001)	
1091	4787	<i>Herminia tarsicrinalis</i> (Knoch, 1782)	x	x	A (2008), DBH	
1092	4788	<i>Herminia tarsipennalis</i> (Treitschke, 1835)	x	x	A (2008), DBH	
1093	4789	<i>Herminia grisealis</i> (Denis & Schiffermüller, 1775)	x	x	A (2008), DBH	
1094	4792	<i>Pechipogo strigilata</i> (Linnaeus, 1758)		x	A (2008), DBH	
1095	4795	<i>Polypogon tentacularia</i> (Linnaeus, 1758)	x	x	A (2008), DBH	
1096	4807	<i>Lygephila pastinum</i> (Treitschke, 1826)	x	x	A (2008), DBH	
1097	4808	<i>Lygephila viciae</i> (Hübner, 1822)	x	x	A (2008), DBH	
1098	4809	<i>Lygephila cracca</i> (Denis & Schiffermüller, 1775)	x	x	A (2008), DBH	
1099	4813	<i>Autophila dilucida</i> (Hübner, 1808) #		x	DBH	K
1100	4817	<i>Hypenodes humidalis</i> Doubleday, 1850	x	x	A (2008)	
1101	4823	<i>Parascotia fuliginaria</i> (Linnaeus, 1761)	x	x	A (2008), DBH	
1102	4825	<i>Phytometra viridaria</i> (Clerck, 1759)	x	x	A (2008), HUE (2018), DBH	
1103	4827	<i>Colobochyla salicalis</i> (Denis & Schiffermüller, 1775)	x	x	A (2008), DBH	
1104	4829	<i>Laspeyria flexula</i> (Denis & Schiffermüller, 1775)	x	x	A (2008), HUE (2018), DBH	
1105	4831	<i>Tristeleles emortualis</i> (Denis & Schiffermüller, 1775)	x	x	A (2008), DBH	
1106	4856	<i>Catocala fraxini</i> (Linnaeus, 1758) #		x	DBH	K
1107	4858	<i>Catocala nupta</i> (Linnaeus, 1767)	x	x	A (2008), DBH	
1108	4859	<i>Catocala electa</i> (Vieweg, 1790)		x	A (2008)	
1109	4863	<i>Catocala sponsa</i> (Linnaeus, 1767) #		x	DBH	K
1110	4866	<i>Euclidia glyphica</i> (Linnaeus, 1758)	x	x	A (2008), DBH	
1111	4867	<i>Euclidia mi</i> (Clerck, 1759)	x	x	A (2008), DBH	

Nr	AT-Nr	Taxon	bis 2000	2001-2018	Quelle	Kommentar
<b>Noctuidae (274 Arten)</b>						
1112	4883	<i>Abrostola tripartita</i> (Hufnagel, 1766)	x	x	A (2008), DBH	
1113	4884	<i>Abrostola asclepiadis</i> (Denis & Schiffermüller, 1775)	x	x	A (2008), HUE (2018), DBH	
1114	4885	<i>Abrostola triplasia</i> (Linnaeus, 1758)	x	x	A (2008)	
1115	4887	<i>Trichoplusia ni</i> (Hübner, 1803)	x		M&G (1990)	
1116	4892	<i>Macdunnoughia confusa</i> (Stephens, 1850)	x	x	A (2008), DBH	
1117	4894	<i>Diachrysia chryson</i> (Esper, 1789)	x	x	A (2008), DBH	
1118	4895	<i>Diachrysia chrysitis</i> (Linnaeus, 1758)	x	x	A (2008), DBH	
1119	4896	<i>Diachrysia stenochrysis</i> (Warren, 1913)	x	x	A (2008), DBH	
1120	4897	<i>Diachrysia nadeja</i> (Oberthür, 1880)	x		M&G (1990), A (2008)	
1121	4900	<i>Euchalcia variabilis</i> (Piller, 1783)	x	x	A (2008), HUE (2018), DBH	
1122	4904	<i>Polychrysia moneta</i> (Fabricius, 1787)	x	x	A (2008)	
1123	4907	<i>Panchrysia v-argenteum</i> (Esper, 1798)	x		A (2008)	
1124	4909	<i>Lamprotes c-aureum</i> (Knoch, 1781)	x		A (2008)	
1125	4911	<i>Autographa gamma</i> (Linnaeus, 1758)	x	x	A (2008), HUE (2018), DBH	
1126	4912	<i>Autographa pulchrina</i> (Haworth, 1809)	x	x	A (2008), HUE (2018), DBH	
1127	4914	<i>Autographa jota</i> (Linnaeus, 1758)	x	x	A (2008), HUE (2018), DBH	
1128	4915	<i>Autographa aemula</i> (Denis & Schiffermüller, 1775)	x	x	A (2008), HUE (2018)	
1129	4916	<i>Autographa bractea</i> (Denis & Schiffermüller, 1775)	x	x	A (2008), HUE (2018), DBH	
1130	4919	<i>Syngrapha hohenwarthi</i> (Hochenwarth, 1785)	x		A (2008)	
1131	4920	<i>Syngrapha ain</i> (Hochenwarth, 1785)	x	x	A (2008), HUE (2018)	
1132	4921	<i>Syngrapha interrogationis</i> (Linnaeus, 1758)	x	x	A (2008), DBH	
1133	4923	<i>Plusia festucae</i> (Linnaeus, 1758)	x		M&G (1990)	
1134	4929	<i>Deltote pygarga</i> (Hufnagel, 1766)	x	x	A (2008), HUE (2018), DBH	
1135	4930	<i>Deltote deceptoris</i> (Scopoli, 1763)	x	x	A (2008), HUE (2018), DBH	
1136	4931	<i>Deltote uncula</i> (Clerck, 1759)	x	x	A (2008), DBH	
1137	4932	<i>Deltote bankiana</i> (Fabricius, 1775)	x	x	A (2008), DBH	
1138	4938	<i>Aedia funesta</i> (Esper, 1786) #		x	DHB	K
1139	4942	<i>Panthea coenobita</i> (Esper, 1785)	x	x	A (2008), HUE (2018), DBH	
1140	4946	<i>Colocasia coryli</i> (Linnaeus, 1758)	x	x	A (2008), DBH	
1141	4949	<i>Diloba caeruleocephala</i> (Linnaeus, 1758)	x	x	A (2008, 2010)	
1142	4954	<i>Moma alpium</i> (Osbeck, 1778)	x		A (2008)	
1143	4959	<i>Acronicta alni</i> (Linnaeus, 1767) #		x	DBH	K
1144	4960	<i>Acronicta cuspis</i> (Hübner, 1813)	x	x	A (2008)	
1145	4962	<i>Acronicta psi</i> (Linnaeus, 1758)	x	x	A (2008), HUE (2018), DBH	
1146	4963	<i>Acronicta strigosa</i> (Denis & Schiffermüller, 1775)	x	x	A (2008), DBH	
1147	4965	<i>Acronicta auricoma</i> (Denis & Schiffermüller, 1775)	x	x	A (2008), HUE (2018), DBH	
1148	4966	<i>Acronicta euphorbiae</i> (Denis & Schiffermüller, 1775)	x	x	A (2008), HUE (2018), DBH	
1149	4967	<i>Acronicta rumicis</i> (Linnaeus, 1758)	x	x	A (2008), DBH	
1150	4968	<i>Acronicta aceris</i> (Linnaeus, 1758) #		x	DBH	K
1151	4969	<i>Acronicta leporina</i> (Linnaeus, 1758)	x	x	A (2008), DBH	
1152	4970	<i>Acronicta megacephala</i> (Denis & Schiffermüller, 1775)	x	x	A (2008), DBH	
1153	4972	<i>Craniophora ligustri</i> (Denis & Schiffermüller, 1775)	x	x	A (2008), HUE (2018), DBH	
1154	4975	<i>Panemeria tenebrata</i> (Scopoli, 1763)	x		A (2008)	
1155	4992	<i>Cucullia lactucae</i> (Denis & Schiffermüller, 1775)	x		A (2008)	
1156	4993	<i>Cucullia lucifuga</i> (Denis & Schiffermüller, 1775)	x	x	A (2008), DBH	
1157	4994	<i>Cucullia umbratica</i> (Linnaeus, 1758)	x	x	A (2008), DBH	
1158	4996	<i>Cucullia campanulae</i> Freyer, 1831	x	x	coll. NMSG, HUE (2018)	
1159	5001	<i>Cucullia asteris</i> (Denis & Schiffermüller, 1775)	x		A (2008)	
1160	5004	<i>Shargacucullia verbasci</i> (Linnaeus, 1758)	x		A (2008)	
1161	5006	<i>Shargacucullia scrophulariae</i> (Denis & Schiffermüller, 1775)		x	A (2008)	
1162	5009	<i>Shargacucullia lychnitis</i> (Rambur, 1833)		x	A (2008)	
1163	5021	<i>Calliergis ramosa</i> (Esper, 1786)	x	x	A (2008), DBH	
1164	5023	<i>Omia cymbalariae</i> (Hübner, 1809)	x		A (2008)	
1165	5027	<i>Amphipyra pyramidea</i> (Linnaeus, 1758)	x	x	A (2008), DBH	
1166	5028	<i>Amphipyra berbera</i> Rungs, 1949	x	x	A (2008), HUE (2018), DBH	
1167	5029	<i>Amphipyra perflua</i> (Fabricius, 1787)	x	x	A (2008), DBH	
1168	5031	<i>Amphipyra tragopoginis</i> (Clerck, 1759)	x	x	A (2008), DBH	
1169	5035	<i>Asteroscopus sphinx</i> (Hufnagel, 1766)	x		A (2008)	
1170	5037	<i>Brachionycha nubeculosa</i> (Esper, 1785)	x	x	A (2008), DBH	
1171	5044	<i>Allophyes oxyacanthae</i> (Linnaeus, 1758)	x	x	A (2008), DBH	
1172	5053	<i>Pyrrhia umbra</i> (Hufnagel, 1766)	x	x	A (2008), DBH	
1173	5062	<i>Heliothis peltigera</i> (Denis & Schiffermüller, 1775)	x		A (2008)	
1174	5068	<i>Helicoverpa armigera</i> (Hübner, 1808)	x		A (2008)	
1175	5074	<i>Eucarta amethystina</i> (Hübner, 1803)	x	x	A (2008)	
1176	5083	<i>Cryphia algae</i> (Fabricius, 1775)	x	x	A (2008), DBH	
1177	5087	<i>Bryophila raptricula</i> (Denis & Schiffermüller, 1775)	x	x	M&G (1990)	
1178	5088	<i>Bryophila domestica</i> (Hufnagel, 1766) #		x	DBH	K

Nr	AT-Nr	Taxon	bis 2000	2001-2018	Quelle	Kommentar
1179	5092	Pseudeustrotia candidula (Denis & Schiffermüller, 1775)	x		A (1985), B&H (1988)	
1180	5094	Spodoptera exigua (Hübner, 1808) #		x	DBH	K
1181	5097	Elaphria venustula (Hübner, 1790)	x	x	A (2008), DBH	
1182	5099	Caradrina morpheus (Hufnagel, 1766)	x		M&G (1990)	
1183	5104	Caradrina ingrata Staudinger, 1897		x	H&F&M (2017)	
1184	5105	Caradrina gilva (Donzel, 1837)	x	x	A (2008), HUE (2018), DBH	
1185	5108	Caradrina clavipalpis (Scopoli, 1763)	x	x	A (2008)	
1186	5110	Hoplodrina octogenaria (Goeze, 1781)	x	x	A (2008), DBH	
1187	5111	Hoplodrina blanda (Denis & Schiffermüller, 1775)	x	x	A (2008), HUE (2018), DBH	
1188	5112	Hoplodrina superstes (Ochsenheimer, 1816)	x		M&G (1990)	K
1189	5113	Hoplodrina respersa (Denis & Schiffermüller, 1775)	x	x	A (2008), HUE (2018), DBH	
1190	5114	Hoplodrina ambigua (Denis & Schiffermüller, 1775)	x	x	A (2008), DBH	
1191	5118	Chilodes maritima (Tauscher, 1806)	x		A (2008)	
1192	5120	Charanyca trigrammica (Hufnagel, 1766)	x	x	A (2008), DBH	
1193	5122	Rusina ferruginea (Esper, 1785)	x	x	A (2008), HUE (2018), DBH	
1194	5124	Athetis gluteosa (Treitschke, 1835)	x	x	A (2008)	
1195	5126	Athetis pallustris (Hübner, 1808)	x		M&G (1990)	
1196	5132	Trachea atriplicis (Linnaeus, 1758)	x	x	A (2008), DBH	
1197	5134	Mormo maura (Linnaeus, 1758)	x	x	A (2008)	
1198	5136	Polyphaenis sericata (Esper, 1787)	x	x	A (2008), DBH	
1199	5140	Actinotia polyodon (Clerck, 1759)	x	x	A (2008), DBH	
1200	5145	Phlogophora scita (Hübner, 1790)	x	x	A (2008), DBH	
1201	5146	Phlogophora meticulosa (Linnaeus, 1758)	x	x	A (2008), DBH	
1202	5148	Euplexia lucipara (Linnaeus, 1758)	x	x	A (2008), DBH	
1203	5150	Auchmis detersa (Esper, 1787)	x		A (2008)	
1204	5154	Crypsedra gemmea (Treitschke, 1825)	x	x	A (2008)	
1205	5156	Staurophora celsia (Linnaeus, 1758)	x		A (1985), B&H (1988)	
1206	5162	Helotropha leucostigma (Hübner, 1808)	x	x	A (2008), DBH	
1207	5166	Gortyna flavago (Denis & Schiffermüller, 1775)	x		A (2008)	
1208	5168	Hydraecia micacea (Esper, 1789)	x	x	A (2008)	
1209	5172	Amphipoea fucosa (Freyer, 1830)	x	x	A (2008), DBH	
1210	5174	Amphipoea oculaea (Linnaeus, 1761)	x	x	A (2008), DBH	
1211	5176	Luperina testacea (Denis & Schiffermüller, 1775)	x	x	A (2008), DBH	
1212	5182	Rhizedra lutosa (Hübner, 1803)	x	x	A (2008), DBH	
1213	5194	Archanara neurica (Hübner, 1808)	x	x	A (2008)	
1214	5201	Denticucullus pygmina (Haworth, 1809)	x		A (2008)	
1215	5204	Photedes captiuncula (Treitschke, 1825)	x	x	A (2008), HUE (2018)	
1216	5205	Photedes minima (Haworth, 1809)	x		M&G (1990)	
1217	5214	Apamea remissa (Hübner, 1809)	x		A (2008)	
1218	5215	Apamea epomidion (Haworth, 1809)	x		A (2008)	
1219	5216	Apamea aquila Donzel, 1837		x	A (2008), HUE (2018), DBH	
1220	5217	Apamea crenata (Hufnagel, 1766)	x	x	A (2008), HUE (2018), DBH	
1221	5219	Apamea sordens (Hufnagel, 1766)	x	x	A (2008), DBH	
1222	5220	Apamea illyria Freyer, 1846	x	x	A (2008), DBH	
1223	5221	Apamea unanimitis (Hübner, 1813)	x		A (2008)	
1224	5222	Apamea scolopacina (Esper, 1788)	x	x	A (2008), DBH	
1225	5224	Apamea monoglypha (Hufnagel, 1766)	x	x	A (2008), HUE (2018), DBH	
1226	5226	Apamea lithoxylaea (Denis & Schiffermüller, 1775)	x		A (2008)	
1227	5227	Apamea sublustris (Esper, 1788)	x	x	A (2008)	
1228	5228	Apamea furva (Denis & Schiffermüller, 1775)	x	x	A (2008), HUE (2018)	
1229	5230	Apamea lateritia (Hufnagel, 1766)		x	HUE (2018)	K
1230	5231	Apamea maillardi (Geyer, 1834)	x	x	A (2008)	
1231	5232	Apamea zeta (Treitschke, 1825)	x	x	A (2008)	
1232	5233	Apamea rubrivena (Treitschke, 1825)	x	x	A (2008), HUE (2018), DBH	
1233	5235	Laterologia ophiogramma (Esper, 1794)	x	x	A (2008), DBH	
1234	5237	Mesapamea secalis (Linnaeus, 1758)	x	x	A (2008), DBH	
1235	5238	Mesapamea didyma (Esper, 1788)	x	x	A (2008), HUE (2018), DBH	
1236	/	Mesapamea remmi Rezbanyai-Reser, 1985	x	x	R (2005b), A (2008), DBH	K
1237	5242	Mesologia furuncula (Denis & Schiffermüller, 1775)	x	x	A (2008), DBH	
1238	5244	Oligia strigilis (Linnaeus, 1758)	x	x	A (2008), HUE (2018), DBH	
1239	5245	Oligia latruncula (Denis & Schiffermüller, 1775)	x	x	A (2008), HUE (2018), DBH	
1240	5246	Oligia versicolor (Borkhausen, 1792)	x	x	A (2008), HUE (2018), DBH	
1241	5255	Hyppa rectilinea (Esper, 1788)	x	x	A (2008), HUE (2018), DBH	
1242	5257	Brachylomia viminalis (Fabricius, 1776)	x	x	A (2008), HUE (2018), DBH	
1243	5261	Apterogenum ypsilon (Denis & Schiffermüller, 1775)	x	x	A (2008), DBH	
1244	5264	Atethmia centrigo (Haworth, 1809) #		x	DBH	K
1245	5266	Tiliacea citrigo (Linnaeus, 1758)	x	x	A (2008), DBH	
1246	5267	Tiliacea aurago (Denis & Schiffermüller, 1775)	x	x	A (2008), HUE (2018), DBH	
1247	5270	Xanthia togata (Esper, 1788)	x		A (2008)	

Nr	AT-Nr	Taxon	bis 2000	2001-2018	Quelle	Kommentar
1248	5272	<i>Cirrhia icteritia</i> (Hufnagel, 1766)	x		A (2008)	
1249	5274	<i>Cirrhia ocellaris</i> (Borkhausen, 1792) #		x	DBH	K
1250	5277	<i>Mesogona oxalina</i> (Hübner, 1803)	x	x	A (2008), DBH	
1251	5279	<i>Sunira circellaris</i> (Hufnagel, 1766)	x	x	A (2008), DBH	
1252	5282	<i>Agrochola nitida</i> (Denis & Schiffermüller, 1775)	x		A (2008)	
1253	5284	<i>Agrochola litura</i> (Linnaeus, 1758)	x	x	A (2008), DBH	
1254	5285	<i>Agrochola helvola</i> (Linnaeus, 1758)	x	x	A (2008), DBH	
1255	5286	<i>Agrochola lota</i> (Clerck, 1759)	x	x	A (2008), DBH	
1256	5287	<i>Agrochola macilenta</i> (Hübner, 1809)	x	x	A (2008), HUE (2018), DBH	
1257	5291	<i>Conistra vaccinii</i> (Linnaeus, 1761)	x	x	A (2008), DBH	
1258	5292	<i>Conistra ligula</i> (Esper, 1791) #		x	DBH	K
1259	5293	<i>Conistra rubiginosa</i> (Scopoli, 1763)	x		A (2008)	
1260	5295	<i>Conistra rubiginea</i> (Denis & Schiffermüller, 1775)	x	x	A (2008), DBH	
1261	5300	<i>Lithophane semibrunnea</i> (Haworth, 1809)	x	x	A (2008), DBH	
1262	5301	<i>Lithophane socia</i> (Hufnagel, 1766)	x	x	A (2008), DBH	
1263	5302	<i>Lithophane ornitopus</i> (Hufnagel, 1766)	x		A (2008)	
1264	5304	<i>Lithophane consocia</i> (Borkhausen, 1792)	x	x	A (2008)	
1265	5308	<i>Xylena vetusta</i> (Hübner, 1813)	x		A (2008)	
1266	5313	<i>Eupsilia transversa</i> (Hufnagel, 1766)	x	x	A (2008), DBH	
1267	5315	<i>Enargia paleacea</i> (Esper, 1788)	x		A (2008)	
1268	5318	<i>Ipimorpha retusa</i> (Linnaeus, 1761)	x	x	A (2008)	
1269	5319	<i>Ipimorpha subtusa</i> (Denis & Schiffermüller, 1775)	x	x	A (2008), DBH	
1270	5323	<i>Cosmia affinis</i> (Linnaeus, 1767)	x	x	A (2008), DBH	
1271	5324	<i>Cosmia trapezina</i> (Linnaeus, 1758)	x	x	A (2008), DBH	
1272	5325	<i>Cosmia pyralina</i> (Denis & Schiffermüller, 1775)	x	x	A (2008), DBH	
1273	5336	<i>Griposia aprilina</i> (Linnaeus, 1758)	x	x	M&G (1990), DBH	
1274	5342	<i>Antitype chi</i> (Linnaeus, 1758)	x	x	A (2008), DBH	
1275	5344	<i>Ammoconia caecimacula</i> (Denis & Schiffermüller, 1775)	x	x	A (2008), DBH	
1276	5351	<i>Dasyptolia templi</i> (Thunberg, 1792)	x	x	A (2008), DBH	
1277	5355	<i>Polymixis xanthomista</i> (Hübner, 1819)	x	x	A (2008), HUE (2018), DBH	
1278	5360	<i>Mniotype adusta</i> (Esper, 1790)	x	x	A (2008), HUE (2018), DBH	
1279	5362	<i>Mniotype satura</i> (Denis & Schiffermüller, 1775)	x	x	A (2008), DBH	
1280	5365	<i>Panolis flammea</i> (Denis & Schiffermüller, 1775)	x	x	A (2008), DBH	
1281	5367	<i>Orthosia incerta</i> (Hufnagel, 1766)	x	x	A (2008), DBH	
1282	5369	<i>Orthosia cerasi</i> (Fabricius, 1775)	x	x	A (2008), HUE (2018), DBH	
1283	5370	<i>Orthosia cruda</i> (Denis & Schiffermüller, 1775)	x		A (2008)	
1284	5371	<i>Orthosia populeti</i> (Fabricius, 1775)		x	A (2008)	
1285	5372	<i>Orthosia gracilis</i> (Denis & Schiffermüller, 1775)	x		A (2008)	
1286	5374	<i>Orthosia gothica</i> (Linnaeus, 1758)	x	x	A (2008), HUE (2018), DBH	
1287	5376	<i>Anorthoa munda</i> (Denis & Schiffermüller, 1775)	x	x	A (2008), DBH	
1288	5380	<i>Egira conspicularis</i> (Linnaeus, 1758)	x	x	A (2008)	
1289	5382	<i>Tholera cespitis</i> (Denis & Schiffermüller, 1775)	x		A (2008)	
1290	5383	<i>Tholera decimalis</i> (Poda, 1761)	x	x	A (2008), DBH	
1291	5385	<i>Cerapteryx graminis</i> (Linnaeus, 1758)	x	x	A (2008)	
1292	5387	<i>Anarta odontites</i> (Boisduval, 1829)	x	x	A (2008), HUE (2018), DBH	
1293	5390	<i>Anarta melanopa</i> (Thunberg, 1791)	x		A (1985)	
1294	5393	<i>Coranarta cordigera</i> (Thunberg, 1788)	x		A (1985), B&H (1988)	
1295	5395	<i>Polia bombycina</i> (Hufnagel, 1766)	x	x	A (2008), HUE (2018)	
1296	5397	<i>Polia nebulosa</i> (Hufnagel, 1766)	x	x	A (2008), DBH	
1297	5400	<i>Pachetra sagittigera</i> (Hufnagel, 1766)	x	x	A (2008), HUE (2018), DBH	
1298	5402	<i>Lacanobia w-latinum</i> (Hufnagel, 1766)	x	x	A (2008)	
1299	5403	<i>Lacanobia thalassina</i> (Hufnagel, 1766)	x	x	A (2008), HUE (2018), DBH	
1300	5404	<i>Lacanobia contigua</i> (Denis & Schiffermüller, 1775)	x	x	A (2008), HUE (2018), DBH	
1301	5405	<i>Lacanobia suasa</i> (Denis & Schiffermüller, 1775)	x	x	A (2008)	
1302	5406	<i>Lacanobia oleracea</i> (Linnaeus, 1758)	x	x	A (2008)	
1303	5407	<i>Lacanobia splendens</i> (Hübner, 1808)	x	x	A (2008), DBH	
1304	5410	<i>Melanchnra persicariae</i> (Linnaeus, 1761)	x	x	A (2008), DBH	
1305	5412	<i>Ceramica pisi</i> (Linnaeus, 1758)	x	x	A (2008), HUE (2018)	
1306	5414	<i>Papestra biren</i> (Goeze, 1781)	x	x	A (2008), HUE (2018)	
1307	5416	<i>Hada plebeja</i> (Linnaeus, 1761)	x	x	A (2008), HUE (2018)	
1308	5420	<i>Mamestra brassicae</i> (Linnaeus, 1758)	x	x	A (2008), DBH	
1309	5424	<i>Sideridis rivularis</i> (Fabricius, 1775)	x	x	A (2008), DBH	
1310	5425	<i>Sideridis reticulata</i> (Goeze, 1781)		x	A (2008)	
1311	5435	<i>Hecatera bicolorata</i> (Hufnagel, 1766)	x	x	A (2008), DBH	
1312	5439	<i>Hadena bicruris</i> (Hufnagel, 1766)	x		M&G (1990), A (2008)	
1313	5442	<i>Hadena compta</i> (Denis & Schiffermüller, 1775)	x		A (2008)	
1314	5443	<i>Hadena confusa</i> (Hufnagel, 1766)	x		A (2008)	
1315	5444	<i>Hadena albimacula</i> (Borkhausen, 1792)	x	x	A (2008), HUE (2018)	
1316	5447	<i>Hadena caesia</i> (Denis & Schiffermüller, 1775)	x	x	A (2008), HUE (2018)	

Nr	AT-Nr	Taxon	bis 2000	2001-2018	Quelle	Kommentar
1317	5448	<i>Hadena perplexa</i> (Denis & Schiffermüller, 1775)	x	x	M&G (1990), A (2008)	
1318	5451	<i>Hadena tephroleuca</i> (Boisduval, 1833)	x	x	A (2008), HUE (2018)	
1319	5453	<i>Mythimna turca</i> (Linnaeus, 1761)	x	x	A (2008), DBH	
1320	5454	<i>Mythimna pudorina</i> (Denis & Schiffermüller, 1775)	x	x	A (2008), DBH	
1321	5455	<i>Mythimna conigera</i> (Denis & Schiffermüller, 1775)	x	x	A (2008), DBH	
1322	5456	<i>Mythimna pallens</i> (Linnaeus, 1758) #		x	DBH	K
1323	5457	<i>Mythimna impura</i> (Hübner, 1808)	x	x	A (2008), DBH	
1324	5458	<i>Mythimna straminea</i> (Treitschke, 1825)	x	x	A (2008), DBH	
1325	5459	<i>Mythimna vitellina</i> (Hübner, 1808) #		x	DBH	K
1326	5461	<i>Mythimna andereggii</i> (Boisduval, 1840)	x	x	A (2008), HUE (2018)	
1327	5463	<i>Mythimna albipuncta</i> (Denis & Schiffermüller, 1775)	x	x	A (2008), DBH	
1328	5464	<i>Mythimna ferrago</i> (Fabricius, 1787)	x	x	A (2008), HUE (2018), DBH	
1329	5465	<i>Mythimna l-album</i> (Linnaeus, 1767)	x	x	A (2008), DBH	
1330	5467	<i>Leucania comma</i> (Linnaeus, 1761)	x	x	M&G (1990), HUE (2018)	
1331	5475	<i>Lasionycta imbecilla</i> (Fabricius, 1794)	x		A (2008)	
1332	5478	<i>Peridroma saucia</i> (Hübner, 1808)	x		M&G (1990)	
1333	5480	<i>Acteobia praecox</i> (Linnaeus, 1758)	x		M&G (1990)	
1334	5494	<i>Euxoa birivia</i> (Denis & Schiffermüller, 1775)	x		A (2008)	
1335	5500	<i>Euxoa nigricans</i> (Linnaeus, 1761)	x	x	A (2008), DBH	
1336	5504	<i>Euxoa decora</i> (Denis & Schiffermüller, 1775)	x	x	A (2008), HUE (2018), DBH	
1337	5506	<i>Euxoa recussa</i> (Hübner, 1817)	x		A (2008)	
1338	5511	<i>Agrotis simplonia</i> (Geyer, 1832)	x	x	A (2008), DBH	
1339	5512	<i>Agrotis exclamationis</i> (Linnaeus, 1758)	x	x	A (2008), HUE (2018), DBH	
1340	5513	<i>Agrotis segetum</i> (Denis & Schiffermüller, 1775)	x	x	A (2008), DBH	
1341	5514	<i>Agrotis clavis</i> (Hufnagel, 1766)	x	x	A (2008), HUE (2018)	
1342	5518	<i>Agrotis ipsilon</i> (Hufnagel, 1766)	x	x	A (2008), HUE (2018), DBH	
1343	5520	<i>Axylia putris</i> (Linnaeus, 1761)	x	x	A (2008), DBH	
1344	5522	<i>Ochropleura plecta</i> (Linnaeus, 1761)	x	x	A (2008), HUE (2018), DBH	
1345	5526	<i>Diarsia brunnea</i> (Denis & Schiffermüller, 1775)	x	x	A (2008), HUE (2018), DBH	
1346	5527	<i>Diarsia mendica</i> (Fabricius, 1775)	x	x	A (2008), HUE (2018), DBH	
1347	5528	<i>Diarsia rubi</i> (Vieweg, 1790)	x	x	A (2008), DBH	
1348	5531	<i>Cerastis rubricosa</i> (Denis & Schiffermüller, 1775)	x	x	A (2008), HUE (2018), DBH	
1349	5532	<i>Cerastis leucographa</i> (Denis & Schiffermüller, 1775)	x	x	A (2008), HUE (2018), DBH	
1350	5534	<i>Paradiarsia punicea</i> (Hübner, 1803)	x		A (2008)	
1351	5536	<i>Lycophotia porphyrea</i> (Denis & Schiffermüller, 1775)	x	x	A (2008), Humer (2018), DBH	
1352	5541	<i>Epipsilia griseascens</i> (Fabricius, 1794)	x	x	A (2008)	
1353	5543	<i>Rhyacia helvetina</i> (Boisduval, 1833)	x	x	A (2008), HUE (2018), DBH	
1354	5545	<i>Rhyacia lucipeta</i> (Denis & Schiffermüller, 1775)	x		A (2008)	
1355	5549	<i>Chersotis ocellina</i> (Denis & Schiffermüller, 1775)	x		A (2008)	
1356	5551	<i>Chersotis multangula</i> (Hübner, 1803)	x	x	A (2008), DBH	
1357	5552	<i>Chersotis margaritacea</i> (Villers, 1789)	x	x	A (2008), DBH	
1358	5553	<i>Chersotis cuprea</i> (Denis & Schiffermüller, 1775)	x	x	A (2008)	
1359	5558	<i>Standfussiana lucernea</i> (Linnaeus, 1758)	x		A (2008)	
1360	5560	<i>Noctua pronuba</i> (Linnaeus, 1758)	x	x	A (2008), HUE (2018), DBH	
1361	5561	<i>Noctua fimbriata</i> (Schreber, 1759)	x	x	A (2008), HUE (2018), DBH	
1362	5564	<i>Noctua comes</i> Hübner, 1813	x	x	A (2008), HUE (2018), DBH	
1363	5565	<i>Noctua interjecta</i> Hübner, 1803	x		A (2008)	
1364	5566	<i>Noctua janthina</i> Denis & Schiffermüller, 1775	x	x	A (2008), DBH	
1365	5567	<i>Noctua janthe</i> (Borkhausen, 1792)	x	x	A (2008), HUE (2018), DBH	
1366	5569	<i>Epilecta linogrisea</i> (Denis & Schiffermüller, 1775)	x	x	A (2008), DBH	
1367	5576	<i>Eurois occulta</i> (Linnaeus, 1758)	x	x	A (2008)	
1368	5578	<i>Graphiphora augur</i> (Fabricius, 1775)	x	x	A (2008), DBH	
1369	5580	<i>Anaplectoides prasina</i> (Denis & Schiffermüller, 1775)	x	x	A (2008), HUE (2018), DBH	
1370	5582	<i>Xestia baja</i> (Denis & Schiffermüller, 1775)	x	x	A (2008), DBH	
1371	5583	<i>Xestia stigmatica</i> (Hübner, 1813)	x	x	A (2008), DBH	
1372	5585	<i>Xestia ochreago</i> (Hübner, 1809)	x	x	A (2008)	
1373	5587	<i>Xestia xanthographa</i> (Denis & Schiffermüller, 1775)	x	x	A (2008), DBH	
1374	5588	<i>Xestia sexstrigata</i> (Haworth, 1809)	x		A (2008)	
1375	5589	<i>Xestia c-nigrum</i> (Linnaeus, 1758)	x	x	A (2008), DBH	
1376	5590	<i>Xestia ditrapezium</i> (Denis & Schiffermüller, 1775)	x	x	A (2008), DBH	
1377	5591	<i>Xestia triangulum</i> (Hufnagel, 1766)	x	x	A (2008), DBH	
1378	5592	<i>Xestia ashworthii</i> (Doubleday, 1855)	x	x	A (2008), HUE (2018), DBH	
1379	5593	<i>Xestia lorezi</i> (Staudinger, 1891)	x		A (2008)	
1380	5595	<i>Xestia rhaetica</i> (Staudinger, 1871)	x		A (2008)	
1381	5596	<i>Xestia speciosa</i> (Hübner, 1813)	x		A (2008)	
1382	5598	<i>Xestia alpicola</i> (Zetterstedt, 1839)	x		A (2008)	
1383	5600	<i>Eugraphe sigma</i> (Denis & Schiffermüller, 1775)	x	x	A (2008), DBH	
1384	5605	<i>Eugnorisma depuncta</i> (Linnaeus, 1761)	x	x	A (2008), DBH	
1385	5609	<i>Naenia typica</i> (Linnaeus, 1758)	x		A (2008)	



### 3.2 Kommentare

Abkürzungen:

AK = Andreas Kopp

TM = Toni Mayr

UH = Ulrich Hiermann

LF = Lichtfang

coll. AUNS = Amt für Umwelt/Naturkundliche Sammlung (Vaduz)

coll. NMSG = Naturmuseum (St. Gallen)

Anmerkung: die Lichtfallen-Belege aus dem Ruggeller Riet (vgl. MÜLLER & GRIMM 1990) sind mit »leg. Roland Müller« etikettiert, wurden aber von einem mehrere Personen umfassenden Projektteam des Entomologischen Vereins Alpstein (St. Gallen) aufgesammelt. Auf vielen (aber nicht allen) Fundortetiketten wurde fälschlicherweise »423 m« statt »432 m« als Höhenangabe vermerkt.

#### 0002 *Micropterix aruncella*

von BURMANN & HUEMER (1984) fälschlich als *M. calthella* gemeldet (Beleg in coll. inatura, det. Zeller-Lukashort); Balzers, Elltal, ca. 600 m, 08.06.2013, leg. TM, det. Zeller-Lukashort – Neumeldung.

#### 0003 *Micropterix tunbergella*

Vaduz, Schlosswald, 630-650 m, 04.05.2012 LF, leg. UH, det. Zeller-Lukashort – Neumeldung.

#### 0017 *Stigmella obliquella*

Eschen, Bannriet, 442 m, 16.08.2017 LF, leg. TM (DNA-Barcode) – Neumeldung.

#### 0023 *Pseudopostega crepusculella*

Ruggell, Ruggeller Riet, 432 m, 12.08.1980 LF, leg. Roland Müller, coll. & gen.det. AK – Neumeldung.

#### 0025 *Nemophora metallica*

Schaan, 11.06.1922, coll. inatura – Neumeldung.

#### 0027 *Adela cuprella*

Ruggell, Ruggeller Riet (östlicher Bereich), 432 m, 23.03.2011, leg. U. Aistleitner und 14.04.2013, leg. TM – Neumeldung.

#### 0032 *Incurvaria oehlmanniella*

Ruggell, Ruggeller Riet, 432 m, 05.08.1980 LF, leg. Roland Müller, det. TM, coll. AUNS – Neumeldung; bei MÜLLER & GRIMM (1990) fälschlich als *I. praelatella* publiziert.

#### 0034 *Tischeria ekebladella*

Eschen, Bannriet, 442 m, 10.06.2017 LF und 16.08.2017 LF, leg. TM (DNA-Barcode); Ruggell, Im Loch/Nolla, 480-500 m, 17.08.2017 LF, leg. UH, det. TM – Neumeldung.

#### 0035 *Coptotriche marginea*

Eschen, Bannriet, 442 m, 16.6.2017 LF, 20.07.2017 LF und 16.08.2017 LF, leg. TM; Schaan, Hirschhag (S Oberplanken), 950 m, 07.06.2018 LF, leg. UH, det. TM – Neumeldung.

#### 0040 *Dahlica rupicolella*

ARNSCHIED & WEIDLICH (2017: 80) vermuten, dass die von AISTLEITNER (2001: 41) gemeldeten Belegtierchen (det. Hätterschwiler) mit *D. talagovensis* Kurz, Kurz & Zeller-Lukashort, 2013 konspezifisch sein könnten, die erst vor wenigen Jahren beschrieben worden ist.

#### 0056 *Tinea semifulvella*

Mauren-Schaanwald, Waldspielplatz/Umgebung Primarschule, 500-520 m, 25.09.2017 LF, leg. UH & W. Caspers; Schaan, Hirschhag (S Oberplanken), 950 m, 20.06.2018 LF, leg. UH – Neumeldung.

#### 0060 *Monopis imella*

Mauren, Guler, 500-510 m, 08.09.2016 LF, leg. UH & W. Caspers (DNA-Barcode) – Neumeldung.

#### 0061 *Roeslerstammia erxebella*

Eschen, Bühl, 560 m, 28.04.2012 LF, leg. U. Aistleitner – Neumeldung.

#### 0068 *Gracillaria loriolella*

Ruggell, Ruggeller Riet, 432 m, 04.08.1980 LF, leg. Roland Müller, coll. & gen.det. AK – Neumeldung.

#### 0070 *Euspilapteryx auroguttella*

Eschen, Bannriet, 442 m, 20.07.2017 LF, leg. TM – Neumeldung.

#### 0073 *Macrosaccus robiniella*

Nendeln, Bahngasse, ca. 450 m, 01.11.2018 (Blattminen) und Schaan, In der Specki/Im Äscherle, ca. 445 m, 01.11.2018 (Blattminen), vid. & det. UH, conf. Huemer – Neumeldung.

#### 0080 *Phyllonorycter froelichiella*

Eschen, Bannriet, 442 m, 29.08.2017 LF, leg. TM (DNA-Barcode) – Neumeldung.

#### 0082 *Phyllonorycter harrisella*

Eschen, Bannriet, 442 m, 16.08.2017 LF, leg. TM (DNA-Barcode) – Neumeldung.

#### 0083 *Phyllonorycter roboris*

Eschen, Bannriet, 442 m, 16.08.2017 LF, leg. TM (DNA-Barcode) – Neumeldung.

#### 0084 *Phyllonorycter insignitella*

Ruggell, Ruggeller Riet, 432 m, 06.07.1980 LF, leg. Roland Müller, coll. & gen.det. AK – Neumeldung.

#### 0093 *Argyresthia laevigatella*

Saminatal, Falleck-Süd, 910 m, 19.08.2016 LF, leg. & det. Huemer – Neumeldung; in HUEMER (2018) nicht aufgelistet.

#### 0098 *Argyresthia conjugella*

von MÜLLER & GRIMM (1990) fälschlich als *A. semitestacella* publiziert (2 Belege det. TM, coll. AUNS).

#### 0099 *Argyresthia semifusca*

Eschen, Bannriet, 442 m, 16.08.2017 LF, leg. TM – Neumeldung.

#### 0101 *Argyresthia bonnetella*

Ruggell, Im Loch/Nolla, 480-500 m, 17.08.2017 LF, leg. UH, det. TM – Neumeldung.

#### 0105 *Eidophasia messingiella*

Schaan, Hirschhag (S Oberplanken),

950 m, 20.06.2018 LF, leg. UH, det. TM – Neumeldung.

**0107 *Acrolepiopsis assectella***

zu der von BURMANN & HUEMER (1984: 31) publizierten Angabe ist in coll. inatura kein Beleg vorhanden (A. Steininger, pers. Mitt.).

**0109 *Glyphipterix equitella***

Balzers, Schlosshügel Gutenberg, 22.05.1998, leg. & det. F. Lichtenberger – Neumeldung.

**0111 *Ypsolopha mucronella***

Triesenberg-Masescha, bei Abzweigung Waldstrasse, 1170 m, 02.11.2018 LF, leg. UH – Neumeldung.

**0112 *Ypsolopha nemorella***

Schaan, Hirschhag (S Oberplanken), 950 m, 16.08.2018 LF, leg. UH, det. TM – Neumeldung.

**0116 *Ypsolopha sequella***

Schaan, Hirschhag (S Oberplanken), 950 m, 03.08.2018 LF, leg. UH, det. TM – Neumeldung.

**0118 *Prays fraxinella***

Schaan, Hirschhag (S Oberplanken), 950 m, 03.08.2018 LF, leg. UH, det. TM – Neumeldung. Die Angabe in MÜLLER & GRIMM (1990) ist falsch, die Nachbestimmung ergab 0119 *P. ruficeps* (det. TM, coll. AUNS).

**0119 *Prays ruficeps***

Ruggell, Ruggeller Riet, 432 m, 28.07.1980 LF, leg. Roland Müller, gen.det. TM (1♀), coll. AUNS; Schaan, Hirschhag (S Oberplanken), 950 m, 03.08.2018 LF, leg. UH, det. TM – Neumeldung.

**0121 *Lyonetia clerkella***

Schaan, Hirschhag (S Oberplanken), 950 m, 07.06.2018 LF, leg. UH, det. TM – Neumeldung.

**0124 *Batia internella***

Eschen, Bannriet, 442 m, 16.06.2017 LF, leg. & det. TM – Neumeldung.

**0125 *Batia lambdella***

Schaan, Hirschhag (S Oberplanken), 950 m, 20.06.2018 LF, 09.07.2018 LF und 03.08.2018 LF, leg. UH, det. TM – Neumeldung.

**0128 *Metalampra italica***

Eschen, Bannriet, 442 m, 20.07.2017 LF, leg. TM; Schaan, Hirschhag (S Oberplanken), 950 m, 20.06.2018 LF, 20.07.2018 LF und 03.08.2018 LF, leg. UH, det. TM – Neumeldung.

**0129 *Borkhausenia fuscescens***

Schaan, Hirschhag (S Oberplanken), 950 m, 03.08.2018 LF, leg. UH, det. TM – Neumeldung.

**0132 *Harpella forcicella***

Eschen, Bannriet, 442 m, 20.07.2017 LF, leg. TM; Schaan, Hirschhag (S Oberplanken), 950 m, 09.07.2018 LF, leg. UH, det. TM – Neumeldung.

**0133 *Herrichia excelsella***

Schaan, Hirschhag (S Oberplanken), 950 m, 03.08.2018 LF, leg. UH, det. TM – Neumeldung.

**0142 *Agonopterix hypericella***

Ruggell, Im Loch/Nolla, 480-500 m, 17.08.2017 LF, leg. UH, det. TM – Neumeldung.

**0144 *Agonopterix heracliana***

Triesenberg, Sücca [= Sückka], 02.08.1911 (1♀), det. TM, coll. Inatura; Schaan, Hirschhag (S Oberplanken), 950 m, 07. + 24.05.2018 LF, leg. UH, det. TM – Neumeldung.

**0145 *Agonopterix ciliella***

Alp Valüna-Obersäss S Steg (Saminal), 1550-1600 m, 21.05.2001 LF, leg. U. Aistleitner, det. P. Buchner, coll. TM – Neumeldung.

**0150 *Depressaria pulcherrimella***

Ruggell, Ruggeller Riet, 432 m, 22. + 31.08.1980 LF, leg. Roland Müller, gen. det. AK, conf. P. Buchner, coll. NMSG – Neumeldung.

**0151 *Depressaria chaerophylli***

Ruggell, Ruggeller Riet, 432 m, 17.04.1980 LF, leg. Roland Müller, gen. det. TM, coll. AUNS, (zwei weitere Belege mit denselben Funddaten befinden sich in coll. NMSG); 30.08.1980 LF und 29.03.1981 LF, leg. Roland Müller, gen. det. & coll. AK – Neumeldung.

**0153 *Anchinia cristalis***

Schaan, Hirschhag (S Oberplanken), 950 m, 20.06.2018 LF, leg. UH, det. TM – Neumeldung.

**0159 *Ethmia bipunctella***

Eschen, Bannriet, 442 m, 16.08.2017 LF, leg. TM; Ruggell, Im Loch/Nolla, 480-500 m, 17.08.2017 LF, leg. UH – Neumeldung.

**0160 *Limnaecia phragmitella***

Eschen, Bannriet, 442 m, 20.07.2017 LF, leg. & det. TM – Neumeldung.

**0161 *Cosmopterix orichalcea***

Eschen, Bannriet, 442 m, 29.08.2017 LF, leg. & det. TM – Neumeldung.

**0162 *Cosmopterix lienigiella***

Ruggell, Ruggeller Riet, 432 m, 28.07.1980 LF, leg. Roland Müller, det. & coll. AK – Neumeldung.

**0163 *Sorhagenia janiszewskae***

Eschen, Bannriet, 442 m, 16.08.2017 LF, leg. TM (DNA-Barcode) – Neumeldung.

**0166 *Nothris verbascella***

Schaan, Hirschhag (S Oberplanken), 950 m, 09.07.2018 LF, leg. UH, det. TM – Neumeldung.

**0170 *Hypatima rhomboidella***

Ruggell, Im Loch/Nolla, 480-500 m, 17.08.2017 LF, leg. UH, det. TM – Neumeldung.

**0171 *Dichomeris alacella***

Eschen, Bannriet, 442 m, 20.07.2017 LF, leg. TM; Schaan, Hirschhag (S Oberplanken), 950 m, 09.07.2018 LF, leg. UH, det. TM – Neumeldung.

- 0172 *Dichomeris marginella***  
Eschen, Bannriet, 442 m, 10.06.2017 LF, leg. TM – Neumeldung.
- 0173 *Dichomeris derasella***  
Schaan, Hirschhag (S Oberplanken), 950 m, 20.06.2018 LF, leg. UH, det. TM – Neumeldung.
- 0182 *Argolamprotes micella***  
Schaan, Hirschhag (S Oberplanken), 950 m, 20.06.2018 LF und 09.07.2018 LF, leg. UH, det. TM – Neumeldung.
- 0189 *Chionodes electella***  
Ruggell, Ruggeller Riet, 432 m, 27.07.1980 LF, leg. Roland Müller, det. AK, conf. TM (1♀ gen.det.), coll. AUNS – Neumeldung.
- 0192 *Gelechia muscosella***  
Eschen, Bannriet, 442 m, 10.06.2017 LF, 20.07.2017 LF, leg. TM, det. Huemer – Neumeldung.
- 0196 *Klimeschiopsis kiningerella***  
Eschen, Bannriet, 442 m, 02.08.2017 LF, leg. UH, det. TM – Neumeldung.
- 0200 *Carpatolechia alburnella***  
Eschen, Bannriet, 442 m, 20.07.2017 LF, leg. & det. TM – Neumeldung.
- 0205 *Stenolechia gemmella***  
Eschen, Bannriet, 442 m, 29.08.2017 LF, leg. & det. TM – Neumeldung.
- 0209 *Coleophora coracipennella***  
Ruggell, Ruggeller Riet, 432 m, 06.08.1980 LF, leg. Roland Müller, gen. det. & coll. AK – Neumeldung.
- 0210 *Coleophora trifolii***  
Ruggell, Ruggeller Riet, 432 m, 30.06.1980 LF, leg. Roland Müller, gen.det. TM, coll. AUNS; dito, 432 m, 15.07.1980 LF, 26. + 27. + 29. + 31.07.1980 LF und 03.08.1980 LF, leg. R. Müller, gen.det. AK, coll. NMSG – Neumeldung. Von MÜLLER & GRIMM (1990) fälschlich als *C. frischella* publiziert.
- 0216 *Coleophora coronillae***  
Ruggell, Ruggeller Riet, 432 m, 04.08.1980 LF, leg. Roland Müller, gen. det. & coll. AK – Neumeldung.
- 0221 *Coleophora glaucicolella***  
Eschen, Bannriet, 442 m, 10.06.2017 LF (DNA-Barcode) und 20.07.2017 LF, leg. & gen.det. TM und 02.08.2017 LF, leg. UH, gen.det. TM – Neumeldung.
- 0225 *Coleophora inulae***  
Ruggell, Ruggeller Riet, 432 m, 29.07.1980 LF, leg. Roland Müller, gen. det. AK (1♂), conf. TM, coll. AUNS – Neumeldung.
- 0228 *Coleophora silenella***  
Ruggell, Ruggeller Riet, 432 m, 06.06.1980 LF, leg. Roland Müller, gen. det. & coll. AK – Neumeldung.
- 0235 *Elachista chrysodesmella***  
Eschen, Bannriet, 442 m, 10.06.2017 LF, leg. TM (DNA-Barcode) – Neumeldung.
- 0238 *Elachista maculicerusella***  
Eschen, Bannriet, 442 m, 20.07.2017 LF, 16. + 29.08.2017 LF, leg. & det. TM – Neumeldung.
- 0239 *Elachista atricomella***  
Neumeldung (det. Huemer, Beleg in coll. inatura); von BURMANN & HUEMER (1984: 17) fälschlich als *E. poae* publiziert.
- 0244 *Elachista canapennella***  
von MÜLLER & GRIMM (1990) fälschlich als *E. alpinella* publiziert (zahlreiche Belege aus dem Ruggeller Riet von 1980, leg. Roland Müller, in coll. AUNS, gen.det. TM und in coll. NMSG, gen. det. AK). Eschen, Bannriet, 442 m, 10.06.2017 LF, leg. TM; Ruggell, Im Loch/Nolla, 480-500 m, 17.08.2017 LF, leg. UH, det. TM – Neumeldung.
- 0245 *Elachista freyerella***  
Eschen, Bannriet, 442 m, 10.06.2017 LF (DNA-Barcode), 16.06.2017 LF, 20.07.2017 LF (DNA-Barcode), 16.08.2017 LF, 29.08.2017 (DNA-Barcode), leg. TM – Neumeldung.
- 0246 *Mompha confusella***  
Ruggell, Ruggeller Riet, 432 m, 06.06.1980 LF, leg. Roland Müller, 1♂ gen.det. TM, coll. AUNS – Neumeldung.
- 0249 *Alucita grammodactyla***  
Eschen, Bannriet, 442 m, 16.08.2017 LF, leg. TM (DNA-Barcode) – Neumeldung.
- 0253 *Stenoptilia bipunctidactyla***  
Eschen, Bannriet, 442 m, 14.06.2017, leg. UH (DNA-Barcode) – Neumeldung.
- 0256 *Crombrughia distans***  
Neumeldung (det. Huemer, Belege in coll. inatura); von BURMANN & HUEMER (1984: 61) fälschlich als *C. tristis* und *C. celeusi* gemeldet.
- 0260 *Hellinsia carphodactyla***  
bei MÜLLER & GRIMM (1990) als *L. inulae* fehlbestimmt (1♂ gen.det. TM, Beleg in coll. AUNS).
- 0263 *Emmelina monodactyla***  
bei MÜLLER & GRIMM (1990) als *P. isodactylus* fehlbestimmt (gen.det. TM, Belege in coll. AUNS).
- 0264 *Schreckensteinia festaliella***  
Schaan, Hirschhag (S Oberplanken), 950 m, 19.04.2018 LF, leg. UH, det. TM – Neumeldung.
- 0267 *Epermenia falciformis***  
Ruggell, Ruggeller Riet, 432 m, 08.07.1980 LF, leg. Roland Müller, gen. det. & coll. AK; dito, 27.07.1980 LF und 19.08.1980 LF, leg. Roland Müller, gen. det. TM, coll. AUNS; dito, 21.08.1980 LF und 12.09.1980 LF, leg. Roland Müller, gen.det. AK, coll. NMSG – Neumeldung; von MÜLLER & GRIMM (1990) fälschlich als *E. illigerella* publiziert.
- 0273 *Ditula angustiorana***  
Mauren, Guler, 500-510 m, 08.09.2016 LF, leg. UH & W. Caspers, det. TM – Neumeldung.

- 0278 *Choristoneura diversana***  
Ruggell, Ruggeller Riet, 432 m, 29.07.1980 LF, leg. Roland Müller, gen. det. TM, coll. AUNS – Neumeldung.
- 0290 *Clepsis rurinana***  
Schaan, Schwabbrünnen-Äscher, 450 m, 04.07.1998, leg. & det. F. Lichtenberger – Neumeldung.
- 0291 *Adoxophyes orana***  
Eschen, Bannriet, 442 m, 10.06.2017 LF, 02. + 16.08.2017 LF, leg. & det. TM; Ruggell, Im Loch/Nolla, 480-500 m, 17.08.2017 LF, leg. UH, det. TM – Neumeldung.
- 0293 *Exapate duratella***  
Triesenberg-Malbun, Alp Pradamé, 1700 m, 24.10.2012, leg. U. Aistleitner (mittags bei Sonnenschein hoch um Lärchen fliegend) – Neumeldung.
- 0299 *Cnephasia stephensiana***  
Ruggell, Ruggeller Riet, 432 m, 23.06.1980 LF, 16.07.1980 LF (als *C. alticolana* fehlbestimmt), leg. Roland Müller, gen.det. TM, coll. AUNS; Schaan, Schwabbrünnen-Äscher, 450 m, 04.07.1998, leg. & det. F. Lichtenberger; Eschen, Bannriet, 442 m, 10. + 16.06.2017 LF, leg. & det. TM – Neumeldung.
- 0307 *Acleris abietana***  
Schaan, Hirschhag (S Oberplanken), 950 m, 19.04.2018 LF, leg. UH, det. TM – Neumeldung.
- 0310 *Acleris umbrana***  
Schaan, Äscher/Forst, 450 m, 17.02.1998 LF, leg. U. Aistleitner, det. TM – Neumeldung.
- 0311 *Acleris cristana***  
Vaduz, Mühleholzrüfe (westlicher Bereich), 455 m, 14.10.2018 LF, leg. UH, det. TM – Neumeldung.
- 0313 *Acleris shepherdana***  
Eschen, Bannriet, 442 m, 20.07.2017 LF, leg. & det. TM – Neumeldung.
- 0315 *Acleris lacordairana***  
Schaan, Hirschhag (S Oberplanken), 950 m, 19.04.2018 LF, leg. UH, det. TM – Neumeldung.
- 0319 *Phalonidia gilvicomana***  
Schaan, Hirschhag (S Oberplanken), 950 m, 09.07.2018 LF und 03.08.2018 LF, leg. UH, det. TM – Neumeldung.
- 0320 *Gynnidomorpha permixtana***  
Ruggell, Ruggeller Riet, 432 m, 14.06.1980 LF und 08.07.1980 LF, leg. Roland Müller, gen.det. TM (je 1♂ als *G. alismana* fehlbestimmt), coll. AUNS; Eschen, Bannriet, 440-445 m, 20.07.2017 LF, leg. TM, 02.08.2017 LF, leg. UH, 16.08.2017 LF, leg. & det. TM – Neumeldung. Weiteres Belegmaterial aus dem Ruggeller Riet, 1980, leg. R. Müller in coll. NMSG.
- 0324 *Eupoecilia ambiguella***  
Schaan, Hirschhag (S Oberplanken), 950 m, 16.08.2018 LF, leg. UH, det. TM – Neumeldung.
- 0327 *Aethes aurofasciana***  
Triesenberg - Malbun, Sareis, 2000 m, 23.06.1998, leg. & det. F. Lichtenberger – Neumeldung.
- 0329 *Cochylidia heydeniana***  
Ruggell, Ruggeller Riet, 432 m, 05.06.1980 LF und 14.08.1980 LF, leg. Roland Müller, gen.det. TM (je 1♂ als *C. subroseana* fehlbestimmt), coll. AUNS – Neumeldung.
- 0340 *Hedya pruniana***  
zu der von BURMANN & HUEMER (1984: 38) publizierten Angabe ist in coll. inatura kein Beleg vorhanden (A. Steininger, pers. Mitt.).
- 0341 *Hedya ochroleucana***  
Neumeldung (det. TM, Beleg in coll. inatura); von BURMANN & HUEMER (1984: 38) fälschlich als *H. nubiferana* publiziert.
- 0345 *Celypha woodiana***  
Eschen, Bannriet, 442 m, 16.08.2017 LF, leg. & det. TM; Schaan, Hirschhag (S Oberplanken), 950 m, 07.06.2018 LF, 03. + 16.08.2018 LF, leg. UH, det. TM – Neumeldung.
- 0358 *Bactra lacteana***  
Ruggell, Ruggeller Riet, 432 m, 08.06.1980 LF, leg. Roland Müller, gen. det. TM, coll. AUNS, 17.+21.06.1980 LF, 30.07.1980 LF, leg. Roland Müller, gen.det. & coll. AK; Eschen, Bannriet, 442 m, 20.07.2017 LF, leg. & gen.det. TM – Neumeldung.
- 0361 *Ancylis comptana***  
Triesenberg - Malbun, Sareis, 2000 m, 23.06.1998, leg. & det. F. Lichtenberger – Neumeldung.
- 0366 *Ancylis rhenana***  
Ruggell, Ruggeller Riet, 432 m, 02. + 07.08.1980 LF, leg. Roland Müller, det. TM, coll. AUNS (als *A. unculana* fehlbestimmt) – Neumeldung.
- 0367 *Ancylis badiana***  
Schaan, Hirschhag (S Oberplanken), 950 m, 20.06.2018 LF, leg. UH, det. TM – Neumeldung.
- 0371 *Spilonota ocellana***  
Eschen, Bannriet, 442 m, 10.06.2017 LF, leg. & det. TM – Neumeldung.
- 0386 *Epinotia nisella***  
Eschen, Bannriet, 442 m, 20.07.2017 LF, leg. TM und 02.08.2017 LF, leg. UH; Schaan, Hirschhag (S Oberplanken), 950 m, 16.08.2018 LF, leg. UH, det. TM – Neumeldung.
- 0388 *Zeiraphera ratzeburgiana***  
Ruggell, Ruggeller Riet, 432 m, 04.08.1980 LF, leg. Roland Müller, gen. det. & coll. AK – Neumeldung.
- 0393 *Eucosma hohenwartiana***  
Ruggell, Ruggeller Riet, 432 m, 26.07.1980 LF, leg. Roland Müller, gen. det. TM, coll. AUNS – Neumeldung.
- 0394 *Eucosma parvulana***  
Ruggell, Ruggeller Riet, 432 m, 27. + 29.07.1980 LF, leg. Roland Müller, gen.

det. & coll. AK sowie 29.07.1980 LF, leg. Roland Müller, gen.det. TM, coll. AUNS – Neumeldung.

**0395 *Eucosma balatonana***

Eschen, Bannriet, 442 m, 16.06.2017 LF, leg. & det. TM; Schaan, Hirschhag (S Oberplanken), 950 m, 20.06.2018 LF, leg. UH, gen.det. TM – Neumeldung.

**0399 *Epiblema scutulana***

Schaan, Hirschhag (S Oberplanken), 950 m, 20.06.2018 LF, leg. UH, det. TM – Neumeldung.

**0401 *Epiblema inulivora***

Ruggell, Ruggeller Riet, 432 m, 14.06.1980 LF, leg. Roland Müller, gen. det. TM, coll. AUNS (als *graphana* fehlbestimmt) – Neumeldung.

**0409 *Dichrorampha aeratana***

Neumeldung (det. TM, Beleg in coll. inatura); von BURMANN & HUEMER (1984: 47) als *D. plumbana* publiziert.

**0420 *Cydia amplana***

Eschen, Bannriet, 442 m, 02.08.2017 LF, leg. UH, det. TM – Neumeldung.

**0422 *Grapholita compositella***

Eschen, Bannriet, 442 m, 20.07.2017 LF, leg. TM – Neumeldung.

**0425 *Pammene regiana***

Schaan, Hirschhag (S Oberplanken), 950 m, 20.06.2018 LF, leg. UH, det. TM – Neumeldung.

**0438 *Synanthedon culiciformis***

in der Sammlung H. Baer (seit 2006 in coll. inatura) befinden sich zwei ex larva gezüchtete Belege: Ruggell, 15.05.1936 und Mauren, 07.05.1936 (det. Huemer) – Neumeldung

**0464 *Parnassius phoebus***

im Fürstentum nicht sicher bodenständig; möglicherweise sind die wenigen bisher beobachteten Männchen aus Vorarlberg und Graubünden zugeflogen.

**0466 *Iphiclides podalirius***

aufgrund der sehr spärlichen Einzelnachweise ist Bodenständigkeit in Liechtenstein nicht sicher, v. a. was beobachtete Falter im Raum Balzers betrifft.

**0483 *Leptidea juvernica***

von RESER (2005a) und folglich auch AISTLEITNER (2010) ursprünglich als *L. reali* gemeldet.

**0498 *Lopinga achine***

Der Erstfund 2017 wurde von R. Bühler in einem Internetforum (ornitho.ch) gepostet (Y. Chittaro, pers. Mitt.). Unabhängig davon gelangen Nachweise in Schaan, Hirschhag (S Oberplanken), 950 m, 01.07.2018 und Schaan, Bärenboden (W Oberplanken), 725-730 m, 01.07.2018, vid./leg. UH – Neumeldung.

**0547 *Araschnia levana***

Ruggell, Weienau/Parallelgraben, 430 m, 24.06.2018, leg. UH; Schaan, Bärenboden (W Oberplanken), 725-770 m, 01.07.2018, vid. UH; Schaan, Fürstweg beim Forsthof, 590 m, 08.07.2018, vid. W. Caspers – Neumeldung.

**0556 *Euphydryas aurinia***

in Liechtenstein in der Nominatunterart und der ssp. *glaciegenita* (Verity, 1928), die unterschiedliche ökologische Ansprüche zeigen, was u. a. für Naturschutzaspekte von Bedeutung ist.

**0561 *Melitaea athalia* agg. (= Sammelart)**

Liechtenstein liegt in der Kontaktzone der beiden Taxa *athalia* und *celadussa* (vgl. AISTLEITNER & AISTLEITNER 1996: 79), wobei letzterem aufgrund morphologischer und genetischer Merkmale seit ein paar Jahren Artstatus zuerkannt wird (vgl. z.B. HUEMER & WIESMAIR 2017, WIEMERS et al. 2018). Es ist unklar, welches Taxon in Liechtenstein vorkommt, möglicherweise auch beide. Die Situation wird dadurch komplex, da beide Taxa hybridisieren und Übergän-

ge zwischen den Genitalformen auftreten (vgl. HUEMER & WIESMAIR 2017: 23). »*M. athalia*« wird in dieser Liste daher vorläufig als Sammelart (agg.) geführt. Bei LITMAN et al. (2018: 16) findet sich eine aktuelle Verbreitungskarte beider Taxa in der Schweiz, wobei *celadussa* unter dem Namen *nevadensis* geführt wird. Gemäß WIEMERS et al. (2018) soll *nevadensis* aber ein Synonym zu *Melitaea parthenoides* Keferstein, 1851 darstellen.

**0563 *Lycaena tityrus***

in der Nominatunterart und der ssp. *subalpina* (Speyer, 1851) vorkommt.

**0577 *Phengaris alcon***

inklusive Taxon *rebeli* (Hirschke, 1904), dem bei AISTLEITNER & AISTLEITNER (1996) noch Artrang eingeräumt wurde.

**0592 *Galleria mellonella***

Balzers, Ellwiesen, 550 m, 04.07.1995, leg. U. Aistleitner; Eschen, Bannriet, 442 m, 16.08.2017 LF, leg. TM – Neumeldung.

**0594 *Salebriopsis albicilla***

Schaan, Hirschhag (S Oberplanken), 950 m, 07. + 20.06.2018 LF, 09.07.2018 LF und 16.08.2018 LF, leg. UH, det. TM – Neumeldung.

**0595 *Elegia similella***

Eschen, Bannriet, 442 m, 16.06.2017 LF, leg. TM – Neumeldung.

**0597 *Delplanqueia dilutella***

Schaan, Hirschhag (S Oberplanken), 950 m, 08.09.2018 LF, leg. & det. TM – Neumeldung.

**0598 *Sciota hostilis***

Schaan, Hirschhag (S Oberplanken), 950 m, 24.05.2018 LF und 07.06.2018 LF, leg. UH, det. TM – Neumeldung.

**0599 *Sciota adelphella***

Eschen, Bannriet, 442 m, 10. + 16.06.2017 LF, 16.08.2017 LF, leg. TM – Neumeldung.

- 0601 *Pempelia palumbella***  
Triesenberg-Steg, Bergle, 1600 m, 22.06.1998, leg. & det. F. Lichtenberger – Neumeldung.
- 0604 *Dioryctria sylvestrella***  
Mauren, Guler, 500-510 m, 08.09.2016 LF, leg. UH & W. Caspers, det. TM – Neumeldung.
- 0607 *Nephoterix angustella***  
Mauren, Guler, 500-510 m, 08.09.2016 LF, leg. UH & W. Caspers, det. TM; Eschen, Bannriet, 442 m, 20.07.2017 LF, leg. TM; Schaan, Hirschhag (S Oberplanken), 950 m, 16.08.2018 LF, leg. UH, det. TM – Neumeldung.
- 0608 *Acrobasis tumidana***  
Schaan, Hirschhag (S Oberplanken), 950 m, 03.08.2018 LF, leg. UH, det. TM – Neumeldung.
- 0611 *Euzophera pinguis***  
Eschen, Bannriet, 442 m, 20.07.2017 LF, leg. TM – Neumeldung.
- 0612 *Phycitodes maritima***  
Ruggell, Ruggeller Riet, 432 m, 11.06.1980 LF, leg. Roland Müller, gen. det. AK, coll. NMSG – Neumeldung; von MÜLLER & GRIMM (1990) fälschlich als *Ph. albatella* publiziert.
- 0615 *Plodia interpunctella***  
Schaan, 450 m, zwischen 1998 und 2001 gelegentlich in einer Wohnung, vid. U. Aistleitner – Neumeldung.
- 0618 *Synaphe punctalis***  
Ruggell, Im Loch/Nolla, 480-500 m, 17.08.2017 LF, leg. UH – Neumeldung.
- 0623 *Endotracha flammealis***  
Schaan, Äscher/Forstwäldleweiher, 450 m, 22.07.2012 LF, leg. U. Aistleitner; Eschen, Bannriet, 442 m, 20.07.2017 LF, leg. TM; Schaan, Hirschhag (S Oberplanken), 950 m, 09.07.2018 LF, leg. UH; Schaan, Quaderrüfe, 490 m, 12.10.2018 LF, leg. UH – Neumeldung.
- 0631 *Anania coronata***  
Eschen, Bannriet, 442 m, 15.05.2017 LF, 10.06.2017 LF, 20.07.2017 LF, leg. TM; Ruggell, Im Loch/Nolla, 480-500 m, 17.08.2017 LF, leg. UH; Schaan, Hirschhag (S Oberplanken), 950 m, 07.06.2018 LF und 03.08.2018 LF, leg. UH – Neumeldung.
- 0639 *Paracorsia repandalis***  
Ruggell, Industriestrasse (N Fischzuchtanlage), 430 m, 24.07.2018 ex larva (Raupen am 07.07. an *Verbascum*), leg. UH; Ruggell, Rheindamm (N Rheinbrücke), 430 m, 07.07.2018 (Raupen an *Verbascum*), vid. UH - Neumeldung.
- 0649 *Agrotera nemoralis***  
Schaan, Hirschhag (S Oberplanken), 950 m, 07. + 24.05.2018 LF, leg. UH – Neumeldung.
- 0656 *Orenaia alpestralis***  
Galinakopf (Südseite), 2000 m, 29.07.1985, leg. E. Aistleitner, coll. TM; Triesenberg, Gaflei/Aussichtsturm, 1450 m, 30.06.1999, leg. U. Aistleitner, coll. TM; Triesenberg-Malbun, Sassfürkle/Matta, 1750-1780 m, 01.08.2018, leg. UH – Neumeldung.
- 0660 *Scoparia ambigualis***  
Eschen, Bannriet, 442 m, 10.06.2017 LF, leg. & det. TM – Neumeldung.
- 0664 *Eudonia delunella***  
Eschen, Bannriet, 442 m, 10. + 16.06.2017 LF, leg. & det. TM – Neumeldung.
- 0666 *Eudonia mercurella***  
Eschen, Bannriet, 442 m, 20.07.2017 LF, leg. TM; Ruggell, Im Loch/Nolla, 480-500 m, 17.08.2017 LF, leg. UH; Schaan, Hirschhag (S Oberplanken), 950 m, 03. + 16.08.2018 LF, leg. UH, det. TM – Neumeldung.
- 0669 *Metaxmeste phrygialis***  
Saminatal (N Steg), 1000-1100 m, 22.05.1989, leg. E. & U. Aistleitner; Triesenberg-Malbun, Sareis, 2000 m, 23.06.1998, leg. F. Lichtenberger – Neumeldung.
- 0671 *Calamotropha paludella***  
Schaan, Äscher/Forstwäldleweiher, 450 m, 22.07.2012 LF, leg. U. Aistleitner; Eschen, Bannriet, 442 m, 16.06.2017 LF, 20.07.2017 LF und 16.08.2017 LF, leg. & det. TM – Neumeldung.
- 0679 *Agriphila inquinatella***  
Mauren, Guler, 500-510 m, 08.09.2016 LF, leg. UH & W. Caspers; Schaan, Hirschhag (S Oberplanken), 950 m, 03.08.2018 LF, leg. UH – Neumeldung.
- 0680 *Agriphila selasella***  
Eschen, Bannriet, 442 m, 16. + 29.08.2017 LF, leg. TM – Neumeldung.
- 0682 *Agriphila geniculea***  
Eschen, Bannriet, 442 m, 29.08.2017 LF, leg. TM – Neumeldung.
- 0694 *Cataclysta lemnata***  
Eschen, Bannriet, 442 m, 16.06.2017 LF und 29.08.2017 LF, leg. TM – Neumeldung.
- 0801 *Thera cembrae***  
in Liechtenstein fliegt die ssp. *mugo* Burmann & Tarmann, 1983. Gemäß HASLBERGER & SEGERER (2016: 228) möglicherweise konspezifisch mit 0803 *Thera obeliscata*.
- 0983 *Fagivorina arenaria***  
Schaan, Hirschhag (S Oberplanken), 950 m, 20.06.2018 LF, leg. UH – Neumeldung.
- 1002 *Charissa intermedia***  
Balzers, 17.05.1975, leg. Alfred Hofmänner, coll. NMSG (1♀ gen. det. Reser) – Neumeldung.
- 1049 *Bena bicolorana***  
Schaan, Hirschhag (S Oberplanken), 950 m, 07. + 20.06.2018 LF, leg. UH – Neumeldung, da der in AISTLEITNER (2008: 33) genannte Fundort in CH liegt.
- 1059 *Arctornis l-nigrum***  
Schaan, Hirschhag (S Oberplanken), 950 m, 20.06. und 09.07.2018 LF, leg.

UH – Neumeldung, da der in AISTLEITNER (2001: 146) genannte Fundort in CH liegt.

#### 1072 *Pericallia matronula*

Balzers, 01.07.1976, leg. Alfred Hofmänner, coll. NMSG; Balzers, Eggerwald, ca. 700 m, 06.06.2018, vid. B. Rheinberger (Fotobeleg) – Neumeldung, da der in AISTLEITNER (2001: 129) genannte Fundort in CH liegt.

#### 1099 *Autophila dilucida*

Schaan, Hirschhag (S Oberplanken), 950 m, 03.08.2018 LF, leg. UH – Neumeldung, da der in AISTLEITNER (2008: 34) genannte Fundort in CH liegt.

#### 1106 *Catocala fraxini*

Schaan, Quaderrüfe, 480 m, 12.10.2018 (1 Ex., Köderfang), vid. UH – Neumeldung.

#### 1109 *Catocala sponsa*

Schaan, Hirschhag (S Oberplanken), 950 m, 03.08.2018 LF, leg. UH – Neumeldung.

#### 1138 *Aedia funesta*

Schaan, Hirschhag (S Oberplanken), 950 m, 20.06.2018 LF, leg. UH – Neumeldung.

#### 1143 *Acronicta alni*

Schaan, Hirschhag (S Oberplanken), 950 m, 07.05.2018 LF, leg. UH – Neumeldung. Die beiden von AISTLEITNER (2008: 63) genannten Nachweise aus Naturraum II stammen aus CH (Fläsch, Elltal) (Quelle: Datenbank Hiermann).

#### 1150 *Acronicta aceris*

Schaan, Hirschhag (S Oberplanken), 950 m, 24.05.2018 LF und 20.06.2018 LF, leg. UH – Neumeldung.

#### 1178 *Bryophila domestica*

Schaan, Hirschhag (S Oberplanken), 950 m, 03.08.2018 LF, leg. UH – Neumeldung. Der von AISTLEITNER (2008: 64) genannte Nachweis aus Naturraum II stammt aus CH (Fläsch, Elltal) (Quelle: Datenbank Hiermann).

#### 1180 *Spodoptera exigua*

Schaan, Hirschhag (S Oberplanken), 950 m, 29.09.2018 LF und 09.10.2018 LF, leg. UH – Neumeldung.

#### 1188 *Hoplodrina superstes*

Der von AISTLEITNER (2008: 65) genannte Nachweis aus Naturraum II stammt aus CH (Fläsch, Elltal) und wird für diese Liste nicht berücksichtigt (Quelle: Datenbank Hiermann).

#### 1229 *Apamea lateritia*

Der von AISTLEITNER (2008: 66) genannte Nachweis aus Naturraum II stammt aus CH (Fläsch, Elltal) und wird für diese Liste nicht berücksichtigt (Quelle: Datenbank Hiermann).

#### 1236 *Mesapamea remmi*

zum Artstatus gibt es kontroverse Standpunkte (vgl. HUEMER 2013: 240, HASLBERGER & SEGERER 2016: 236 bzw. REZBANYAI-RESER 2005b, 2018).

#### 1244 *Atethmia centrigo*

Eschen, Bannriet, 442 m, 29.08.2017 LF, leg. TM; Schaan, Hirschhag (S Oberplanken), 950 m, 08.09.2018 LF, leg. TM – Neumeldung.

#### 1249 *Cirrhia ocellaris*

Vaduz, Mühleholzrüfe (westlicher Bereich), 455 m, 14.10.2018 LF, leg. UH – Neumeldung.

#### 1258 *Conistra ligula*

Schaan, Quaderrüfe, 490 m, 12.10.2018 LF, leg. UH – Neumeldung.

#### 1322 *Mythimna pallens*

Eschen, Bannriet, 442 m, 10.06.2017 LF, 20.07.2017 LF und 16.08.2017 LF, leg. TM; Ruggell, Im Loch/Nolla, 480-500 m, 17.08.2017 LF, leg. UH – Neumeldung.

#### 1325 *Mythimna vitellina*

Triesenberg, Schlossstrasse/Grüscha/Heumahd, 740-765 m, 05.10.2018 LF, leg. UH – Neumeldung.

### 3.3 Für Liechtenstein bis auf weiteres nicht bestätigte Arten

Insgesamt 36 in der Literatur für Liechtenstein gemeldete Arten sind Fehlbestimmungen oder ohne überprüfba- ren Beleg. Im Folgenden werden diese Arten aufgelistet und die Streichung erläutert.

#### Micropterigidae

##### *Micropterix aureatella* (Scopoli, 1763)

Zur Meldung von BURMANN & HUEMER (1984: 5) ist kein Beleg in coll. inatura vorhanden (A. Steininger, pers. Mitt.).

#### Depressariidae

##### *Agonopterix yeatiana* (Fabricius, 1781)

Zur Meldung von BURMANN & HUEMER (1984: 16) ist kein Beleg in coll. inatura vorhanden (A. Steininger, pers. Mitt.).

#### Coleophoridae

##### *Coleophora vitisella* Gregson, 1856

Zur Meldung von BURMANN & HUEMER (1984: 16) ist kein Beleg in coll. inatura vorhanden (A. Steininger, pers. Mitt.).

##### *Coleophora frischella* (Linnaeus, 1758)

Der Meldung von MÜLLER & GRIMM (1990) liegt eine Fehlbestimmung zu- grunde.

#### Elachistidae

##### *Elachista poae* Stainton, 1855

Fehlbestimmung von BURMANN & HUEMER (1984: 17).

#### Pterophoridae

##### *Platyptilia farfarellus* Zeller, 1867

Fehlbestimmung von BURMANN & HUEMER (1984: 61).

##### *Platyptilia isodactylus* (Zeller, 1852)

Fehlbestimmung von MÜLLER & GRIMM (1990).

##### *Crombrugghia tristis* (Zeller, 1841)

Fehlbestimmung von BURMANN & HUEMER (1984: 61).

***Capperia celeusi* (Frey, 1886)**

Fehlbestimmung von BURMANN & HUEMER (1984: 61).

***Hellinsia inulae* (Zeller, 1852)**

Fehlbestimmung von MÜLLER & GRIMM (1990).

**Epermeniidae**

***Epermenia illigerella* (Hübner, 1813)**

Der Meldung von MÜLLER & GRIMM (1990) liegt eine Fehlbestimmung zugrunde.

**Tortricidae**

***Archips rosana* (Linnaeus, 1758)**

Zur Meldung bei MÜLLER & GRIMM (1990) existiert kein Beleg in coll. AUNS, coll. NMSG oder coll. AK.

***Gynnidomorpha alimana* (Ragonot, 1883)**

Die Meldung von MÜLLER & GRIMM (1990) beruht auf einer Fehlbestimmung.

***Aethes rubigana* (Treitschke, 1830)**

Der Meldung von MÜLLER & GRIMM (1990) liegt eine Fehlbestimmung zugrunde (Belege in coll. AUNS, det. TM und coll. NMSG, det. AK).

***Cochylidia subroseana* (Haworth, 1811)**

Die Meldung von MÜLLER & GRIMM (1990) beruht auf einer Fehlbestimmung.

***Apotomis semifasciana* (Haworth, 1811)**

Zur Meldung bei MÜLLER & GRIMM (1990) existiert kein Beleg in coll. AUNS, coll. NMSG oder coll. AK.

***Endothenia gentianaeana* (Hübner, 1799)**

Die Meldung von MÜLLER & GRIMM (1990) beruht auf einer Fehlbestimmung.

***Ancylis unculana* (Haworth, 1811)**

Die Meldung von MÜLLER & GRIMM (1990) beruht auf einer Fehlbestimmung.

***Epiblema graphana* (Treitschke, 1835)**

Die Meldung von MÜLLER & GRIMM (1990) beruht auf einer Fehlbestimmung.

***Dichrorampha plumbana* (Scopoli, 1763)**

Die Meldung von BURMANN & HUEMER (1984: 47) beruht auf einer Fehlbestimmung.

**Zygaenidae**

***Zygaena minos* (Denis & Schiffermüller, 1775)**

Der in AISTLEITNER (2001: 70) genannte Fundort liegt in Graubünden (CH).

**Hesperiidae**

***Pyrgus carlinae* (Rambur, 1839)**

Die Angabe von GOSSLING (1975: 153) beruht wohl auf einer Fehlbestimmung oder einem Tipp-/Druckfehler (? *cacaliae*). Die Meldung wurde bereits von AISTLEITNER & AISTLEITNER (1996) nicht berücksichtigt. Es ist auch kein (historisches oder aktuelles) Vorkommen in der Nachbarschaft von Liechtenstein bekannt.

**Nymphalidae**

***Coenonympha arcania* (Linnaeus, 1761)**

Jäger (1975: 81) meldet diese Art von 2000 m Seehöhe als ssp. *gardetta*. Somit ist verständlich, worauf sich seine Angabe bezieht. Die Meldung wurde bereits von AISTLEITNER & AISTLEITNER (1996) korrigiert berücksichtigt.

***Melitaea celadussa* Fruhstorfer, 1910**

Das Taxon wird von AISTLEITNER (1998: 186) anhand von Genitalmerkmalen aus dem südlichsten Landesteil gemeldet. Heute gilt aber als bestätigt, dass in Kontaktzonen Hybridisierung stattfindet und in der Folge Übergänge von Genitalmerkmalen auftreten (vgl. HUEMER & WIESMAIR 2017). Es besteht Forschungsbedarf zur Abklärung der gegenwärtigen Verbreitung beider Taxa im Untersuchungsgebiet. Das Taxon *celadussa* wird hier vorläufig mit *athalia* als Sammelart zusammengefasst; vgl. auch Kommentar zu 0561 *Melitaea athalia*.

**Lycaenidae**

***Satyrium spini* (Denis & Schiffermüller, 1775)**

Der in AISTLEITNER & AISTLEITNER (1996: 116) genannte Fundort liegt in Graubünden (CH). Ein Vorkommen in FL ist zu erwarten.

***Plebejus argyrognomon* (Bergsträsser, 1779)**

Fehlbestimmung! Diese Art kommt in der Region nicht vor. JÄGER (1974: 62) meldet sie vom Rheindamm bei Schaan. Da er gleichzeitig auch *P. idas* auflistet, bezieht sich seine Angabe vermutlich auf *P. argus*. Die Meldung wurde bereits von AISTLEITNER & AISTLEITNER (1996) nicht berücksichtigt.

**Pyralidae**

***Phycitodes inquinatella* (Ragonot, 1887) und *Phycitodes albatella* (Ragonot, 1887)**

Die Meldungen von MÜLLER & GRIMM (1990) beruhen auf Fehlbestimmungen (Belege in coll. AUNS, det. TM und coll. NMSG, det. AK).

**Crambidae**

***Crambus pratella* (Linnaeus, 1758)**

Die Meldung von MÜLLER & GRIMM (1990) beruht auf Fehlbestimmungen (Belege in coll. AUNS, det. TM und coll. NMSG, det. AK).

***Catoptria luctiferella* (Hübner, 1813)**

In coll. Baer (seit 2006 in coll. inatura) befindet sich ein nicht etikettierter (und nicht publizierter) Beleg, der aufgrund der Anordnung im Sammlungskasten von "Malbun, Sareiserjoch, 12.07.1959" stammen könnte (C. Tschisner, pers. Mitt.).

**Geometridae**

***Idaea dilutaria* (Hübner, 1799)**

Der in AISTLEITNER (2008: 23) genannte Fundort liegt in Graubünden (CH).

***Scopula nemoraria* (Hübner, 1799)**

Die Meldung von MÜLLER & GRIMM (1990) beruht auf Fehlbestimmungen. Die vorhandenen Belege in coll. AUNS



sind *S. caricaria* (det. TM), was bereits in AISTLEITNER (2008: 32) vermerkt wird.

#### ***Epirrhoe hastulata* (Hübner, 1790)**

Zur Meldung in Müller & GRIMM (1990) ist kein Beleg auffindbar, was bereits bei AISTLEITNER (2008: 32) vermerkt wird.

#### ***Epilobophora sabinata* (Geyer, 1831)**

Der in AISTLEITNER (2008: 31) genannte Fundort liegt in Graubünden (CH).

### **Noctuidae**

#### ***Apamea platinea* (Treitschke, 1825)**

Der von AISTLEITNER (2008: 66) genannte Nachweis aus Naturraum II stammt aus CH (Fläsch, Elltal) (Quelle: Datenbank Hiermann).

#### ***Sideridis lampra* (Schawerda, 1913)**

Die von AISTLEITNER (2008: 69) genannten Nachweise aus Naturraum II stammen aus CH (Fläsch, Elltal) (Quelle: Datenbank Hiermann).

## **4 Schlussbemerkung**

Manche Gruppen (z.B. tagaktive Taxa, v. a. der alpinen Stufe) sind seit dem Jahr 2000 nur mehr sporadisch bearbeitet worden. Aus den fehlenden aktuellen Nachweisen darf nicht auf einen Rückgang oder gar ein Verschwinden von Arten geschlossen werden. Umgekehrt ist den Microlepidoptera vor 2001 nur wenig Aufmerksamkeit zuteil geworden. Die zahlreichen Neumeldungen dokumentieren somit ein Forschungsdefizit und erklären sich - zumindest mehrheitlich - nicht durch etwaige, erst jüngst erfolgte Arealausweitung.

Uns ist bewusst, dass diese Faunenliste nur als Zwischenergebnis gewertet werden kann, denn auf Grund der Fülle an unterschiedlichen Biotoptypen warten im Fürstentum Liechtenstein, speziell bei den sogenannten Kleinschmetterlingen, noch viele Arten darauf »entdeckt« zu werden.

## **5 Dank**

Die Realisierung dieser Arbeit wäre ohne die Mithilfe zahlreicher Unterstützer nicht möglich gewesen. Die Autoren danken Rudolf Bryner (Bestimmungshilfe Adelidae), Peter Buchner (Bestimmungshilfe Depressariidae), Peter Hättenschwiler (Bestimmungshilfe Psychidae), Peter Huemer (Bestimmungshilfe, Unterstützung bei der Erstellung von DNA-Barcodes, Saminatal-Daten) und Christof Zeller-Lukashort (Bestimmungshilfe Micropterigidae), weiters Wolfgang Caspers, Franz Lichtenberger, Walther Keller und Barbara Rheinberger für deren unverzichtbare Beiträge in Form von Beobachtungsmeldungen oder Sammlungslisten. Yannick Chittaro (CSCF/info fauna) beantwortete Anfragen betreffend FL-Daten in der Datenbank des CSCF. Oliver Müller, Amt für Umwelt (Vaduz), war UH und TM bei der Beschaffung von Fahrbewilligungen behilflich. Peter Niederklopper (Amt für Umwelt/Naturkundliche Sammlung FL), Priska Seri (Naturmuseum SG), Christine Tschisner und Agnes Steininger (inatura Dornbirn) ermöglichen die Sichtung bzw. Ausleihe von Belegmaterial und stellten digitale Inventarlisten bereit. Donat Büchel (Liechtensteiner Landesmuseum) und Gerhard Wanner klärten Fragen zum Verlauf der Staatsgrenze im Elltal bzw. am Sareiserjoch. Jürg Schmid sei für seine Anmerkungen zum Manuskript herzlichst gedankt. UH dankt seiner Frau Nicole für die Geduld und ihr großes Verständnis während der vielen im Gelände und am PC verbrachten Stunden.

## **6 Literatur**

A (1985) = AISTLEITNER, E. (1985): Ein erster Beitrag zur Kenntnis der Grossschmetterlings-Fauna des Fürstentums Liechtenstein (Ins., Lep.). – Berichte der Botanisch-Zoologischen Gesellschaft Liechtenstein-Sargans-Werdenberg, 14: 151-158.

AISTLEITNER, E. (1998): Die Schmetterlinge Vorarlbergs, Band 1. – Vorarlberger Naturschau - forschen und entdecken, 5: 7-377.

A (2008) = AISTLEITNER, E. (2008): Die Spanner und Eulen des Fürstentums Liechtenstein (Lepidoptera: Geometridae, Nolidae, Erebiidae, Noctuidae). – Naturkundliche Forschung im Fürstentum Liechtenstein, 25: 5-72.

A (2012) = AISTLEITNER, E. (2012): Blütenspanner aus Vorarlberg, Austria occ., dem Fürstentum Liechtenstein und dem angrenzenden Graubünden (Lepidoptera, Geometridae, Eupitheciini). Zum Gedenken an den Vorarlberger Amateur-Entomologen Johann Battisti, 1898-1979. – Linzer biologische Beiträge 44/2: 885-926.

A&A (1996) = AISTLEITNER, E. & AISTLEITNER, U. (1996): Die Tagfalter des Fürstentums Liechtenstein (Lepidoptera: Papilionoidea & Hesperioidea). – Naturkundliche Forschung im Fürstentum Liechtenstein, 16: 7-156.

A&A (2000) = AISTLEITNER, U. & AISTLEITNER, E. (2000): Bemerkenswerte Nachweise und Erstfunde von Schmetterlingen für Vorarlberg (Austria occ.) und das Fürstentum Liechtenstein (Lepidoptera). – Opuscula zoologica fluminensis, 183: 1-24.

A (2001) = AISTLEITNER, U. (2001): Die Spinner und Schwärmer des Fürstentums Liechtenstein (Lepidoptera: Bombyces & Sphinges sensu classico). – Naturkundliche Forschung im Fürstentum Liechtenstein, 18: 7-170.

A (2010) = AISTLEITNER, U. (2010): Zweiter Nachtrag zur Kenntnis der Schmetterlingsfauna Liechtensteins sowie bemerkenswerte Nachweise aus benachbarten Gebieten (Insecta, Lepidoptera). – Bericht der Botanisch-Zoologischen Gesellschaft Liechtenstein-Sargans-Werdenberg, 35: 61-66.

A (2013) = AISTLEITNER, U. (2013): Dritter Nachtrag zur Kenntnis der Schmetterlingsfauna Liechtensteins sowie bemerkenswerte Nachweise aus angrenzenden Gebieten (Insecta, Lepidoptera). – Bericht der Botanisch-Zoologischen Gesellschaft Liechtenstein-Sarganserland-Werdenberg, 37: 137-144.

- ARNSCHIED, W. R. & WEIDLICH, M. (2017): Psychidae. – *Microlepidoptera of Europe*, Vol. 8: 424 pp; Leiden (Brill)
- BRANDSTETTER, C. M. & KAPP, A. (1998): Käferinventar von Vorarlberg und Liechtenstein (Insecta: Coleoptera). – 92 S.; Bürs (Erster Vorarlberger Coleopterologischer Verein).
- B&H (1984) = BURMANN, K. & HUEMER, P. (1984): Die Kleinschmetterlingssammlung von Prof. Franz Gradl in der Vorarlberger Naturschau, Dornbirn. – *Berichte des naturwissenschaftlich-medizinischen Vereins Innsbruck*, Supplement 1: 1-64.
- B&H (1988) = BURMANN, K. & HUEMER, P. (1988): Die Großschmetterlingssammlung von Prof. Franz Gradl in der Vorarlberger Naturschau, Dornbirn. 1. Teil: Geometridae und Noctuidae. – *Berichte des naturwissenschaftlich-medizinischen Vereins Innsbruck*, Supplement 3: 1-64.
- GOSSLING, N. F. (1975): Some general observations made in Liechtenstein on continental Rhopalocera in July 1974. – *Bulletin of the Amateur Entomologists' Society*, 34 (309): 149-159.
- HASLBERGER, A. & SEGERER, A. H. (2016): Systematische, revidierte und kommentierte Checkliste der Schmetterlinge Bayerns (Insecta: Lepidoptera). – *Mitteilungen der Münchner Entomologischen Gesellschaft*, 106 (Suppl.): 1-336.
- H&M (2017) = HIERMANN, U. & MAYR, T. (2017): Faunistische Erfassung der Schmetterlinge (Insecta: Lepidoptera) im Gebiet Stutz/Bazora in Frastanz (Vorarlberg, Österreich). – *inatura - Forschung online*, 38: 23 S.; Dornbirn
- H&F&M (2017) = HIERMANN, U., FRIEBE, J. G. & MAYR, T. (2017): Neue sowie faunistisch interessante Nachweise von Schmetterlingen (Insecta: Lepidoptera) aus Vorarlberg (Austria occ.) und dem Fürstentum Liechtenstein. – *inatura - Forschung online*, 44: 13 S.; Dornbirn.
- HUEMER, P. (1986): Der aktuelle Stand der Erforschung der Kleinschmetterlingsfauna des Fürstentums Liechtenstein, sowie einige Verbesserungsvorschläge. – *Berichte der Botanisch-Zoologischen Gesellschaft Liechtenstein-Sargans-Werdenberg*, 15: 137-140.
- HUEMER, P. (2013): Die Schmetterlinge Österreichs (Lepidoptera). Systematische und faunistische Checkliste. – *Studiohefte*, 12: 304 S.; Innsbruck (Tiroler Landesmuseen).
- HUE (2018) = HUEMER, P. (2018): Wildnisgebiet Saminatal/Galinatal (Österreich, Vorarlberg; Fürstentum Liechtenstein): ein Refugialraum für Schmetterlinge (Lepidoptera). – *inatura - Forschung online*, 53: 1-28, Dornbirn
- HUEMER, P., FRIEBE, J. G., WIESMAIR, B., MAYR, T., HIERMANN, U. & SIEGEL, C. (2015): Zur Verbreitung von *Perizoma juracolaria* (Lepidoptera, Geometridae, Larentiinae) – Erstnachweise aus Österreich, Liechtenstein und Italien. – *inatura - Forschung online*, 25: 1-9; Dornbirn.
- HUEMER, P. & WIESMAIR B. (2017): DNA-barcoding der Tagfalter (Lepidoptera, Papilionoidea) Österreichs. Unbekannte genetische Vielfalt im Zentrum Europas. – *Wissenschaftliches Jahrbuch der Tiroler Landesmuseen*, 2017: 8-33, Innsbruck.
- JÄGER, L. (1974): Aus der Schmetterlingsfauna in Liechtenstein (Rhopalocera). – *Bericht 73 der Botanisch-Zoologischen Gesellschaft Liechtenstein-Sargans-Werdenberg*: 58-62; Vaduz.
- JÄGER, L. (1975): Aus der Schmetterlingsfauna in Liechtenstein (Rhopalocera). Erster Nachtrag. – *Bericht 74 der Botanisch-Zoologischen Gesellschaft Liechtenstein-Sargans-Werdenberg*: 81-82; Vaduz
- LEPIFORUM E.V. (Hrsg) (2019): Bestimmung von Schmetterlingen (Lepidoptera) und ihren Präimaginalstadien. – [www.lepiforum.de](http://www.lepiforum.de) (letztes Abfragedatum: 25.03.2019).
- LITMAN, J., CHITTARO, Y., BIRRER, S., PRAZ, C., WERMELLE, E., FLURI, M., STALLING, T., SCHMID, S., WYLER S. & GONSETH, Y. (2018): A DNA Barcode reference library for Swiss butterflies and forest moths as a tool for species identification, systematics and conservation. – *PloS ONE* 13 (12): e0208639.
- M&G (1990) = MÜLLER, R. & GRIMM, K. (1990): Zur Kenntnis der Nachtschmetterlings-Fauna des Ruggeller Rietes (Insecta: Lepidoptera). – *Naturkundliche Forschung im Fürstentum Liechtenstein*, 18 = *Berichte der Botanisch-Zoologischen Gesellschaft Liechtenstein-Sargans-Werdenberg*, 18: 235-256
- R (2005a) = REZBANYAI-RESER, L. (2005a): Allerlei Wissenswertes über die Zwillingarten *Leptidea sinapis* (Linnaeus, 1758) und *L. reali* Reissinger, 1989 (= *lorkovicii* Real, 1988) in der Schweiz und weitere Fundangaben aus einigen anderen Ländern Europas (Lepidoptera: Pieridae). – *Entomologische Berichte Luzern*, 54: 69-134.
- R (2005b) = REZBANYAI-RESER, L. (2005b): *Mesapamea*-Studien XII. Weitere Fundangaben von *Mesapamea remmi* Rezbanyai-Reser, 1985, aus Europa (Lepidoptera: Noctuidae). – *Entomologische Berichte Luzern*, 53: 149 - 152
- REZBANYAI-RESER, L. (2018): *Mesapamea*-Studien XV. Einige neue Funddaten von *Mesapamea remmi* Rezbanyai-Reser, 1985, mitsamt Falter- und Genitalfotos über die Art (Lepidoptera: Noctuidae). – *Lepidopterologische Mitteilungen Luzern*, 21: 131-136.
- STAUB, R. (2006): Ausgewählte wirbellose Neozoen im Fürstentum Liechtenstein. – *Bericht der Botanisch-Zoologischen Gesellschaft Liechtenstein-Sargans-Werdenberg*, 32: 137-142.
- WALDBURGER, E., PAVLOVIC, V. & LAUBER, K. (2003): Flora des Fürstentums Liechtenstein in Bildern. – 810 S.; Bern (Haupt).
- WIEMERS, M., BALLETO, E., DINCA, V., FRIC, Z. F., LAMAS, G., LUKHTANOV, V., MUNGUIRA, M. L., VAN SWAAY, C. A. M., VILA, R., VLIENGHART, A., WAHLBERG, N. & VEROVNIK, R. (2018): An updated checklist of the European butterflies (Lepidoptera, Papilionoidea). – *ZooKeys*, 811: 9-45.
- WIKIPEDIA (2019): [https://de.wikipedia.org/wiki/Grenze\\_zwischen\\_Liechtenstein\\_und\\_Österreich](https://de.wikipedia.org/wiki/Grenze_zwischen_Liechtenstein_und_Österreich) (abgerufen am 01.02.2019)

# ZOBODAT - [www.zobodat.at](http://www.zobodat.at)

Zoologisch-Botanische Datenbank/Zoological-Botanical Database

Digitale Literatur/Digital Literature

Zeitschrift/Journal: [Inatura Forschung online](#)

Jahr/Year: 2019

Band/Volume: [66](#)

Autor(en)/Author(s): Hiermann [geb. Aistleitner] Ulrich, Mayr Anton (Toni), Kopp Andreas

Artikel/Article: [Checkliste der Schmetterlinge \(Insecta: Lepidoptera\) des Fürstentums Liechtenstein – eine erste Bilanz 1-34](#)