

Anfrage: Wer kann mir mitteilen, ob *Zygaena trifolii*-Raupen schon einmal an *Alisma plantago* L. (Gemeiner Froschlöffel) gefunden worden sind?

K. W. Neumann, Schwerin. Wallstr. 38.

Kleine Mitteilungen.

Zur Frage der Ueberwinterung von *Ach. atropos* L. in Deutschland.

Wir hatten in unserem Klub 1932 4 Raupen erhalten, alle aus dem Heidenauer Gebiet, davon schlüpften zwei Puppen in 18 Tagen, eine am 24. Tage und die 4. Puppe blieb liegen. Die Daten der 4. Raupe sind nun: gefunden am 1. Oktober 1932, verpuppt am 9. Oktober 1932, und geschlüpft am 11. Mai 1933. Sie hat also 7 Monate und 2 Tage verpuppt in der Erde gelegen und ziehe ich daraus den Schluß, daß einzelne Tiere doch bei uns in Deutschland überwintern.

Paul Müller,

Entomologischer Klub Heidenau, Bez. Dresden.

Eine neue Saturniide aus Neu-Guinea.

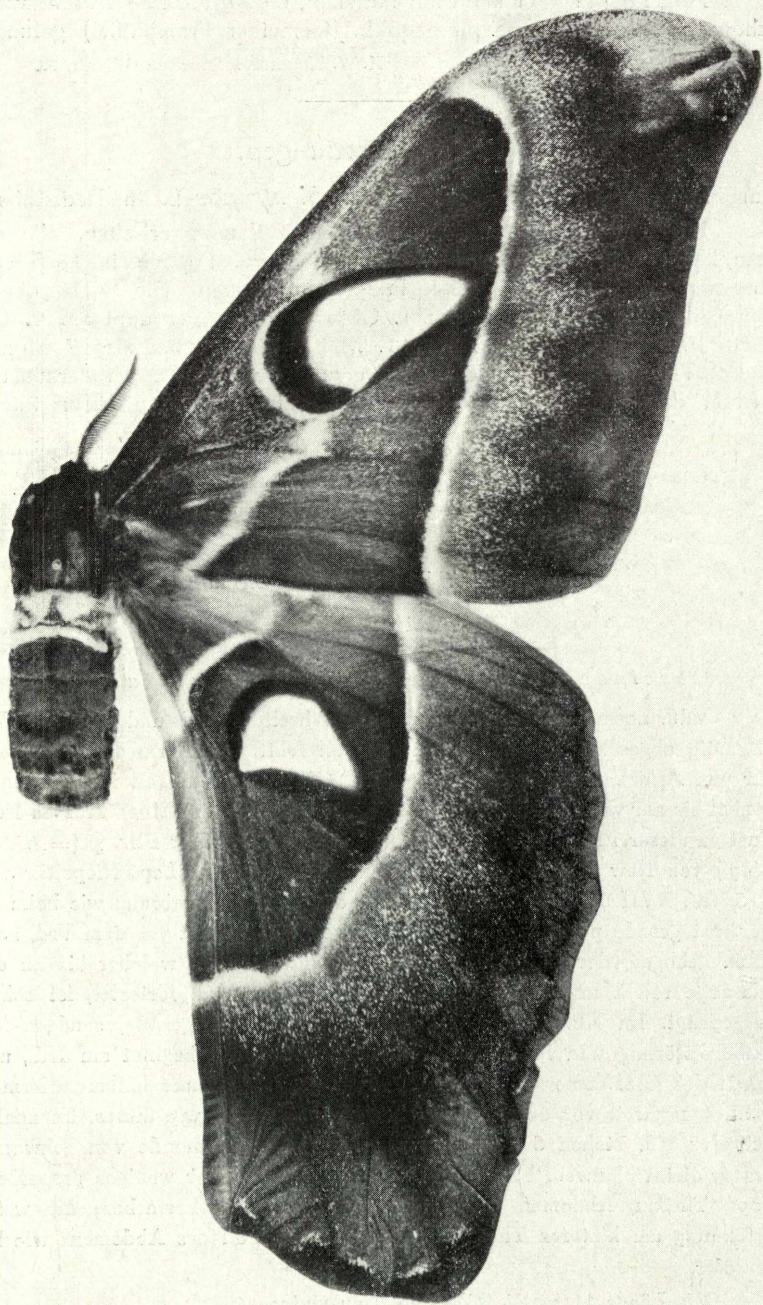
Von Willh. Niepelt, Zirlau.

(Mit 1 Abbildung.)

Coscinocera hercules Misk. ♀ f. *amputata* n. f.

Vdfl. normal, Ard. fast gerade, Hfl. breit (6 cm) und gerundet. Der halsartig abgeschnürte Lappen am Analteil fehlt. Die Form der Hfl. ähnelt der von *Attacus atlantis* ♀ (Seitz X Tf. 52). Der anale Teil ist vom Analwinkel bis zur verlängerten Rippe 2 schräg abgeschnitten. Einen krassen Kontrast zu dieser Flügelform bildet *Coscin. hercules omphale* Btlr. ♀ (= *titanus* Niep.) von New Pommern. mit den langgelappten Hfl. (Lep. Niepeltiana II S 5 Taf. XVII 5). Grundfarbe aller Fl. dunkel kastanienbraun wie beim ♂. Der fast gerade postdiscale weiße Querstreif der Vf. ist vor dem Vrd. nach innen gebogen, der subbasale ungleich gebogene Streif, welcher bis an das Glasauge reicht und sich hinter diesem vor dem Vrd. fortsetzt, ist scharf ausgeprägt. Im Hfl. ist die weiße Discalbinde nicht gerade, sondern fast halbkreisförmig und läuft parallel mit dem Ard. Sie beginnt am Ird., umrahmt das Glasfenster und mündet in den Vrd. Der innere halbmondförmige weiße Querstreif vor dem Glasauge in gleicher Breite wie dieses. Im analen Teil der Hfl. stehen 5 internervale schmale Kappenmonde von schwarzer Farbe, distal blauweiß bepudert. Useite grau, mehr oder weniger gesperrbert. Kopf, Thorax, Abdomen dunkelbraun, Fühler hell ockerfarben; die weiße Zeichnung am hinteren Thorax und am basalen Teil des Abdomens wie bei *hercules*.

Vfl. Länge 11 cm, 1 ♀ Wareo, Neu Guinea 1933.



Coscinocera hercules Misk. ♀ f. *amputata* Niep.

Natürliche Größe

ZOBODAT - www.zobodat.at

Zoologisch-Botanische Datenbank/Zoological-Botanical Database

Digitale Literatur/Digital Literature

Zeitschrift/Journal: [Internationale Entomologische Zeitschrift](#)

Jahr/Year: 1935

Band/Volume: [29-49](#)

Autor(en)/Author(s): Niepelt Friedrich Wilhelm

Artikel/Article: [Eine neue Saturniide aus Neu-Guinea. 559-560](#)