

O. Ö. LANDESMUSEUM
BIOLOGISCHE ABTEILUNG

*Auswahl
aus der
Ausstellung*

Die
RAUBVÖGEL
DER WELT

15. FEBER – 30. APRIL
1954



OBERÖSTERREICHISCHES LANDESMUSEUM

SONDERAUSSTELLUNG

**DIE RAUBVÖGEL
DER WELT**

Collection Angele

Linz/Donau

10. Oktober bis 30. November 1953

**KATALOGE
DES OBERÖSTERREICHISCHEN LANDESMUSEUMS**

15

Förderer der Ausstellung:

Amt der o. ö. Landesregierung

Magistrat der Stadt Linz

Oberösterreichische Kraftwerke A. G.

Mayreder Kraus & Co., Ingenieure

Baumeister Franz Paral

BIO II 90,105/15

ÖÖ. Landesmuseum

Biologiezentrum

Inv. 1998/3264

**Präparation: Bernhard Stolz d. J.
Ernst Nagengast
A. Himmelfreundpointner**

**Katalogbilder: Helmut Hamann
Max Eiersebner**

**Vitrinen: Hans Moritz
Alfred Winter**

Druckstöcke: Franz Krammer, Linz

Druck: Buchdruckerei des Amtes der o. ö. Landesregierung, Linz

Theodor Angele

* 1847 † 1926

Wir verdanken eine der größten Raubvogelsammlungen der Welt nicht einem Kaiser oder König eines Weltreiches, sondern einem Bauingenieur und Bürger der Stadt Linz. Wenn das Britische Museum in London und das Museum Trocadero in Paris als Repräsentanten der weltweiten Macht zweier Kolonialreiche erwachsen sind, so ist die drittgrößte Sammlung von Raubvögeln der Beharrlichkeit, der großen Aktivität, der Naturliebe und dem Weltblick Theodor Angeles zu verdanken. Auch der Besinnlichkeit seines Elternhauses, in dem er am 5. 4. 1847 geboren worden ist als Sohn des Baumeisters Bernhard Angele zu Erolzheim in Württemberg. Er studierte in Biberrach und Stuttgart und kam 1869 nach Österreich. Als Eisenbahn-Bauingenieur der k. k. Staatsbahnen bis 1875 und als selbständiger Unternehmer seit 1880 mit Ingenieur Theodor Hock baute er an der Nord-Westbahn, der Kronprinz-Rudolf-Bahn, am alten Frachtenbahnhof, sowie an den Stations- und Gleisanlagen in Böhmen, Mähren, Schlesien, Galizien und Ungarn.

In den Jahren 1889 — 1893 arbeitete Angele in Brünn, wo er Mitglied der „Naturforschenden Gesellschaft“ wurde, die in ihm die Leidenschaft zum Sammeln naturwissenschaftlicher Objekte auf das Höchste steigerte. War er doch schon zuhause von seinem Vater, der ein Vogelliebhaber im Stile des 19. Jahrhunderts mit Sommer-Volieren und Winterkäfigen gewesen war, zur Tierbeobachtung und Sammlung angeregt worden. In der von Angele gepachteten Auenjagd an der Donau bei Linz ergaben sich die Anfänge für eine Sammlung von Raubvögeln und Wasservögeln. Damals entstand in Angele der Plan, eine Raubvogelsammlung aus der ganzen Welt nach Linz zu bringen. Hätte nicht der Krieg 1914/18 sein Kapital entwertet, so hätte Angele sein Ziel erreicht. Trotzdem ist er mit einer unglaublichen Zähigkeit fast ans Ziel gekommen.

In den letzten Jahrzehnten des vorigen Jahrhunderts haben uns Emil Holub und Andreas Reischek über Südafrika und Neuseeland ornithologische Berichte geliefert, die für manche Arten

und Rassen zugleich die ersten und letzten waren, da die Ausbreitung des Menschen und seine Trophäensucht den Lebensraum mancher Raubvögel begrenzt, vernichtet und damit beendet haben. Diese Tiere sind nicht ausgestorben sondern ausgerottet.

Von den damals bekannten 506 Arten von Raubvögeln unserer Erde konnte Theodor Angele 432 sammeln, das sind 85,4%. Bei den Tagraubvögeln ist es ihm sogar gelungen, 91% der damals bekannten Arten in seiner Privatsammlung zu vereinigen. Die Kollektion Angele umfaßt neben zahlreichen Stopfpräparaten und den wissenschaftlich wertvolleren Bälgen anderer Vogel-Ordines von der Ordo Falconiformes und der Ordo Strigiformes 846 Exemplare. In der Ausstellung werden in 100 Kapiteln 400 Einzelobjekte gezeigt.

Die Raubvögel der Welt sind jedoch auch eine Welt für sich. Seit alters her sind sie uns Sinnbild der Kühnheit und selbstsicheren Stärke. Orient und Okzident sind ihr Reich. Sie gehören in der Meinung der Alten dem Himmel ebenso an wie der Erde. Die Gestorbenen werden auf Vogelschwingen in die Ewigkeit gebracht. Aus dem Fluge der Vögel künden die Auguren die Zukunft. Innig lebte der Mensch der Antike mit der Natur. Über einige Kapitel aus der Kulturgeschichte der Raubvögel der Welt werden in den Arkaden des 1. Stockwerkes Bilder gezeigt. Dort wird auch eines zweiten großen Sammlers gedacht, der uns neben zahlreichen botanischen und zoologischen Sammlungen paläarktische und exotische Raubvögel nach Linz gebracht hat: Georg Wieninger.

Angele ist am 28. Juli 1926 verstorben, die Sammlung wurde nach dem Tode seiner Frau im Juni 1927 vom Museum übernommen und in den Räumen der Allgemeinen Sparkasse deponiert. Im Jahre 1941 hat Theodor Kerschner die Sammlung inventarisiert sowie einen Teil jener Literatur angeschafft, die zur wissenschaftlichen Bearbeitung dieses Weltmaterials notwendig ist. Möge die Kenntnis der Lebensarbeit und der Sammlung Theodor Angeles der Ansicht zum Durchbruch verhelfen, daß Linz mehr ist als eine Landeshauptstadt.

Meinen Mitarbeitern außer Haus: Hans Pertlwieser, Margarita Werner, Dr. Gertrud Mayer und akadem. Maler Hans Hofmann-Enns habe ich herzlich zu danken.

Dr. Ämilian Kloiber

Festsaal

EUROPA

I/1 Bild: Großraum europäisches Rußland

Blick vom Kaukasus auf das Schwarze Meer, Don und Wolga und über Rußland nach Norden. Gemalt von Hans Hofmann-Enns

II Vitrine: Nordwest-Europa

- 2 Wüstenkauz (*Athene noctua glaux* [Savigny])
1941/412, , Cypern
- 3 Schnee-Eule (*Nyctea scandiaca* [Linné])
1939/433, männlich, , Lappland
- 4 Hühnerhabicht (*Accipiter gentilis arrigonii* [Kleinschmidt])
1941/631, weiblich, adult, Sardinien
- 5 Kurzfanghabicht (*Accipiter brevipes* [Severtzov])
1941/654, weiblich, , Albanien
- 6 Habichtsadler (*Hieraetus f. fasciatus* [Vieillot])
1941/904, weiblich, med., Sardinien
- 7 Zwergadler (*Hieraetus pennatus* [Gmelin])
1939/416, männlich, adult, Ungarn
- 8 Mäusebussard (*Buteo b. buteo* [Linné])
1941/796, männlich, adult, Lübeck
- 9 Wanderfalk (*Falco p. peregrinus* Tunstall)
1941/1065, weiblich, juv., Pfalz
- 10 Grönländischer Jagdfalke (*Falco rusticolus candicans* Gmelin)
1941/1108, weiblich, adult, Grönland
- 11 Rötelfalk (*Falco n. naumanni* Fleischer)
1941/1145, weiblich?, , Parnaß (Griechenland)
- 12 Eleonorenfalke (*Falco eleonora* Gené)
1941/1096, männlich, adult, Griechenland

- 13 Eleonorenfalke (*Falco eleonorae* Gené) *
1941/1095, weiblich, adult, Cykladen (Griechenland)

III Vitrine: Südost-Europa

- X 14 Lapplandskauz (*Strix nebulosa lapponicum* Thunberg)
1941/468, weiblich, adult, Archangelsk
- X 15 Waldkauz (*Strix a. aluco* Linné)
1941/461, weiblich, adult, Tiflis (Kaukasus)
- 16 Aasgeier (*Neophron p. percnopterus* [Linné])
1941/522, männlich, adult, Constanza (Rumänien)
- 17 Hühnerhabicht (*Accipiter gentilis albidus* [Menzbier])
1941/634, weibl., adult, Archangelsk
- 18 Zwergadler (*Hieraaetus pennatus* [Gmelin])
1941/916, männlich, adult, Rumänien
- X 19 Kaiseradler (*Aquila h. hellaca* Savigny)
1941/885, männlich, medius, Rumänien
- 20 Orientbussard (*Buteo vulpinus menetriesae* Bodganov)
1941/779, weibl., adult, Wladikawkas (Kaukasus)
- 21 Wiesenweih (*Circus pygargus* [Linné])
1941/560, männlich, adult, Tiflis (Kaukasus)

IV/22 Landkarte: Europa mit Grönland

Jedes Stück der Raubvogelsammlung Angele (Balg, Stoffpräparat, Skelett) ist durch ein Vogelschema gekennzeichnet und mit seinem Fundort in der Karte markiert. Sind von einem Fundplatz viele Stücke vorhanden (z.B. mehrere Orte mit großer Stückzahl in Rumänien), so wurde ein großes Vogelschema mit der Zahl der Fundstücke verwendet

ASIEN

V/23 Landkarte: Asien mit Insel - Indien

VI/24 Bild: Großraum Sibirien

Nach Motiven von E. v. Kameke (Tundra Westsibiriens, sibirische Taiga, Am Baikalsee) gemalt von H. Hamann

VII Vitrine: Nordwest-Asien

- 25 Govinda-Weih (*Milvus migrans govinda* Sykes)
1941/999, männlich, juv., Ostsibirien
- X 26 Bengalen-Uhu (*Bubo bubo bengalensis* [Franklin])
1941/375, männlich, adult, Beludschistan
- 27 Schreiadler (*Aquila p. pomarina* Brehm)
1941/899, männlich, adult, Zentral-Asien
- 28 Adlerbussard (*Buteo r. rufinus* [Cretzschmar])
1941/761, weibl., adult, Kaspisches Meer
- 29 Rauhußbussard (*Buteo l. lagopus* [Pontoppidan])
1941/826, weibl., . . . , Zentral-Asien
- 30 Habichtsadler (*Hieraaetus f. fasciatus* [Viellot])
1941/908, männlich, adult, Persisch Turkestan
- 31 Rohrweih (*Circus ae. aeruginosus* [Linné])
1941/584, männlich, adult, Taschkent
- 32 Kirgisen-Falke (*Falco columbarius christiani-ludovici* [Kleinschmidt])
1941/1103 und 1104, männlich, adult, weiblich, adult, Turkestan,
1750 m

VIII Vitrine: Südost-Asien

- 33 Japan-Zwergohreule (*Otus scops japonicus* Temminck, Schlegel)
1941/392, männlich, . . . , Kiautschau, China
- X 34 Japan-Ohreule (*Otus bakkamoena semitorques*, Temminck,
Schlegel)
1941/393, männlich, adult, Kiautschau, China
- 35 Japan-Waldkauz (*Strix uralensis fuscescens* Temminck,
Schlegel)
1941/473, . . . , . . . , Japan
- 36 Indochina-Butastur (*Butastur indicus* [Gmelin])
1941/960, weibl. juv., Hongkong
- 37 Burma-Bussard (*Buteo b. burmanicus* Hume)
1941/800, weibl. adult, Japan
- 38 China-Sperber (*Accipiter nisus nisosimilis* [Tickell])
1941/697, weibl. juv., Japan
- 39 Japan-Haubenadler (*Spizaetus nipalensis orientalis* Temminck
und Schlegel)
1941/933, weibl. adult, Japan

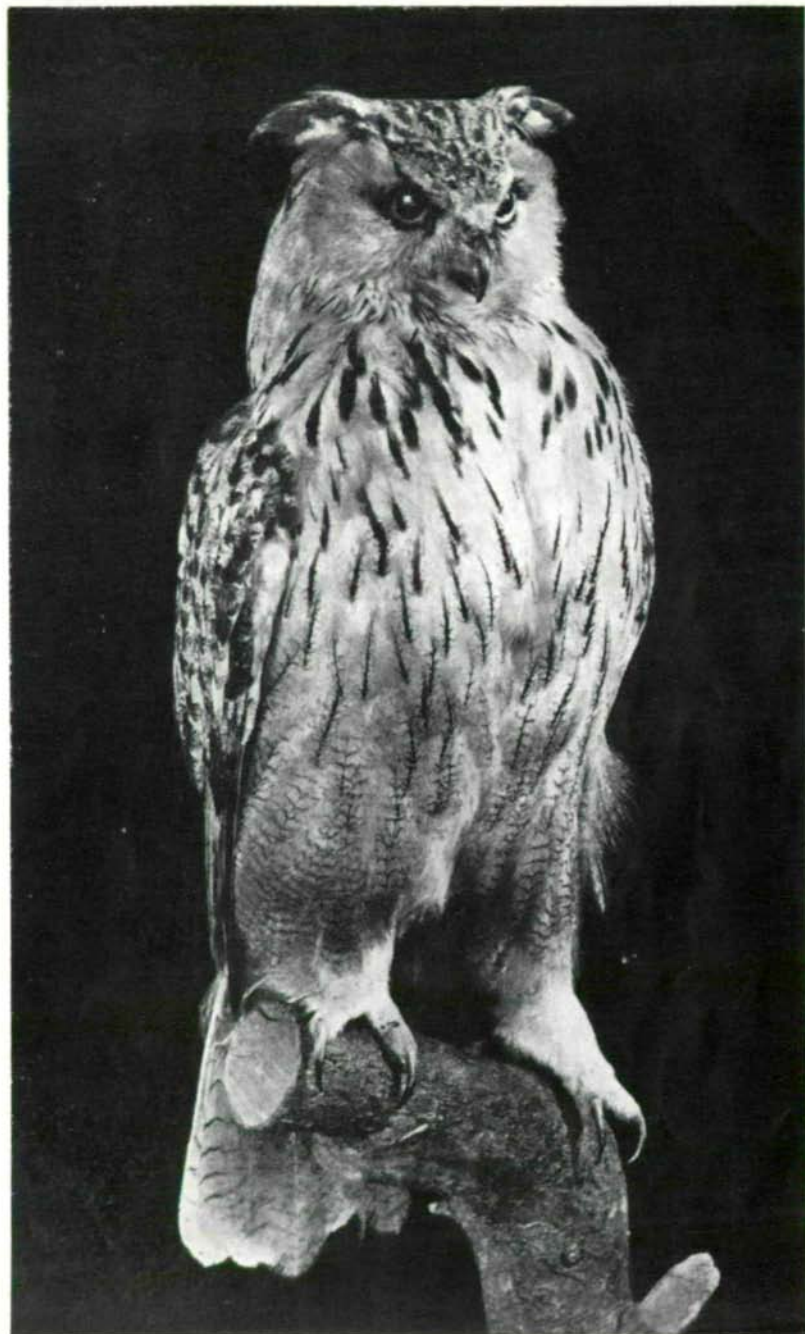
- X 40 Indien-Waldkauz (*Ninox s. scutulata* [Raffles])
1941/418, männlich, adult, Indien
- X 41 Indien-Zwergkauz (*Glaucidium b. brodiei* [Burton])
1941/441,, Indien
- 42 Indien-Steppenadler (*Aquila rapax vindhiana* Franklin)
1941/895, männlich, adult, Pandschab Indien
- X 43 Weißschwarz-Weih (*Circus melanoleucus* [Pennant])
1941/555, männlich, adult, Cactan Indien
- X 44 Indien-Falkenweih (*Aviceda leuphotes burmana*
[W. L. Sclater])
1941/1036, männlich, adult, Himalaja Indien

IX/45 Bild: Großraum Indien

Blick von Dschaipur zum Himalaja über die Gangesebene.
Nach Motiven von Ernst Volbehr (Mont Everest, Madura),
gemalt von Hans Hofmann

X Vitrine: Insel-Indien

- X 46 Ceylon-Zwergkauz (*Glaucidium cuculoides castanonotum*
[Blyth])
1941/442, weibl., adult, Ceylon
- X 47 Sunda-Uhu (*Bubo sumatrana strepitans* [Temminck])
1941/385, männl., adult, Sumatra
- X 48 Sunda-Ohreule (*Otus bakkamoena lempiji* [Horsfield])
1941/396, männlich, adult, Sumatra
- 49 Sunda-Maskeneule (*Phodilus b. badius* [Horsfield])
1941/512, männlich, adult, Sumatra
- X 50 Sunda-Weißenadler (*Ictinaetus malayensis* [Temminck])
1941/922, männl., adult, Java
- X 51 Süd-Seeadler (*Haliaetus leucogaster* [Gmelin])
1941/974, männlich, adult, Ceylon
- X 52 Braminenweih (*Haliastur i. indus* [Boddaert])
1941/979, weibl., adult, Java
- X 53 Ceylon-Haubenadler (*Spizaetus cirrhatus ceylanensis* [Gmelin])
1941/935, männl., adult, Ceylon
- X 54 Sunda-Haubenadler (*Spizaetus nipalensis alboniger* [Blyth])
1941/937, männl., adult, Borneo



Sibirien-Uhu, 1941/365, stammt aus Omsk, 1903



Der Kranichgeier oder Sekretär, 1941/534, stammt aus Abessinien

- 55 Celebes-Habicht (*Accipiter trinotatus* Bonaparte)
1941/656, weibl., juv., Celebes
- 56 Sunda-Habicht (*Accipiter t. trivirgatus* [Temminck])
1941/648, männl., adult, Java

AMERIKA

XI/57 Landkarte: Nord- und Mittelamerika

XII/58 Bild: Großraum Texas

Nach Motiven von Professor Rabes und Max Vollmberg gemalt von H. Hamann

XIII Vitrine: Nord-Amerika

- 59 Kanada-Uhu (*Bubo virginianus wapacuthu* [Gmelin])
1941/368, männlich, adult, Utah, USA
- 60 Nord-Amerika-Waldohreule (*Otus a. asio* [Linné])
1941/402, männlich, adult, Illinois
- 61 1941/403, weiblich, adult, Illinois
- 62 Nord-Amerika-Barteule (*Strix n. nebulosa* [Forster])
1941/463, männlich, adult, Connecticut, USA
- 63 Amerika-Schleiereule (*Tyto alba pratincola*. [Bonaparte])
1941/508,, Illinois, USA
- 64 Kanada-Rauhfußbussard (*Buteo lagopus sanctijohannis* [Gmelin])
1941/829, männlich, juv., Alaska, USA
- 65 Schwarzkopf-Habicht (*Accipiter gentilis atricapillus* [Wilson])
1941/640, weiblich, adult, Texas, USA
- 66 Weißpunkt-Bussard (*Buteo albonotatus abbreviatus* Cabanis)
1941/744, männlich, adult, Texas, USA
- 67 Königs-Bussard (*Buteo regalis* [G. R. Gray])
1941/830, weiblich, juv., Neumexico, USA
- 68 Mexico-Ohreule (*Rhinoptynx c. clamator* [Vieillot])
1941/388, männlich, adult, Süd Mexiko

- 69 Schwarzer Hakenweih (*Helicolestes hamatus* [Temminck])
1941/1002, weiblich, adult, Florida, USA
- 70 Mississippi-Schwebweih (*Ictinia mississippiensis* [Wilson])
1941/1049, männlich, adult, Texas, USA
- 71 Hispaniola-Sperber (*Accipiter s. striatus* [Vieillot])
1941/704, weiblich, adult, New York, USA

XIV Vitrine: Mittel-Amerika

- 72 Mexiko-Ohreule (*Otus t. trichopsis* [Wagler])
1941/404, männlich, adult, Guatemala
- X 73 Panama-Waldkauz (*Ciccaba v. virgata* [Cassin])
1941/486, weiblich, . . . , Honduras
- 74 Guatemala-Waldkauz (*Ciccaba nigrolineata* Sclater)
1941/488, männlich, adult, Guatemala
- 75 Honduras-Habicht (*Micrastur ruficollis guerilla* Cassin)
1941/597, männlich, adult, Guatemala
- X 76 Schwarzweiß-Habicht (*Accipiter albogularis* G. R. Gray)
1941/673, weiblich, adult, Nicaragua
- X 77 S.-Amerika-Haubenadler (*Spizaetus ornatus vicarius* Friedmann)
1941/926, männlich, adult, Guatemala
- 78 (*Leucopternis albigollis ghiesbreghtii* [Du Bus])
1941/856, weiblich, adult, Panama
- 79 (*Hypomorphnus urubitinga ridgwayi* [Gurney])
1941/858, männlich, adult, Honduras
- 80 Costarica-Bussard (*Buteo jamaicensis costaricensis* Ridgway)
1941/806, männlich, adult, Guatemala
- 81 (*Harpagus bidentatus fasciatus* Lawrence)
1941/1046, weiblich, juv., Guatemala
- X 82 (*Buteogallus a. anthracinus* [Lichtenstein])
1941/851, männlich, adult, Honduras

XV/83 Bild: Großraum Venezuela

Blick von der Küste über das Becken von Valencia zu den kolumbanischen Cordillieren. Nach Motiven von A. Goering gemalt von Hans Hofmann

XVI Vitrine: Südamerika (ohne Brasilien)

- 84 Waldkauz (*Syrnium spec.*)
1941/490, . . . , pull., Surinam, Niederländisch Guiana
- X 85 Südamerika-Waldkauz (*Pulsatrix p. perspicillata* [Latham])
1941/489, . . . , . . . , Surinam, Südamerika
- 86 Anden-Zwergkauz (*Glaucidium [brasilianum?] nanum* [King])
1941/434, weiblich, . . . , Valdivia, Chile
- X 87 Columbia-Waldkauz (*Aegolius h. harrisi* [Cassin])
1941/496 und 497, männlich, . . . , weiblich, . . . , Columbia
- 88 Südamerika-Hackenweih (*Rostrhamus s. sociabilis* [Vieillot])
1941/1003, weiblich, media, Brit. Guiana
- 89 (*Chondrohierax wilsonii* [Cassin])
1941/1007, weiblich, . . . , Trinidad, Südamerika
- X 90 Südamerika-Sperberweih (*Geranoospiza caerulescens* [Vieillot])
1941/601, weiblich, Argentinien
- 91 Lachhabicht (*Herpetotheres c. cachinnans* [Linné])
1941/944, weiblich, Venezuela
- 92 Schwarzhals-Bussard (*Busarellus n. nigricollis* [Latham])
1941/846, weiblich, juvenis, Venezuela
- X 93 Weißer Gleitaar (*Elanus l. leucurus* [Vieillot])
1941/1016, weiblich, adult, Valdivia, Chile
- X 94 Südamerika-Bussard (*Parabuteo u. uncinatus* [Temminck])
1941/605, weiblich, adult, Chile
- 95 Südamerika-Seedler (*Geranoaetus m. melanoleucus* [Vieillot])
1941/750, männlich, Argentinien
- X 96 Puna-Schreibbussard (*Phalcoboenus m. megalopterus* [Meyen])
1941/530, weiblich, . . . , Cuzco, 4000 m, Peru

XVII Vitrine: Brasilien

- X 97 Brasilien-Waldkauz (*Ciccaba huhula* [Daudin])
1941/487, männlich, adult, Brasilien
- X 98 Brasilien-Zwergkauz (*Glaucidium m. minutissimum* [Wied])
1941/447, weiblich, . . . , Rio de Janeiro, Brasilien
- X 99 Amerika-Fischeule (*Lophotrix cristata stricklandi* Sclater und Salvin)
1941/405, männlich, adult, Brasilien
- X 100 Brasilien-Haubenadler (*Spizaetus tyrannus* [Wied])
1941/941, weiblich, adult, Pernambuco, Brasilien

- X 101 Paraguay-Haubenadler (*Spizaetus o. ornatus* [Daudin])
1941/928, männlich, adult, Brasilien
- X 102 (*Chondrohierax uncinatus* [Temminck])
1941/1006, männlich, adult, Miritiba, Brasilien
- X 103 Schwarzhals-Bussard (*Busarellus n. nigricollis* [Latham])
1941/845, weiblich, adult, St. Catharina, Brasilien
- X 104 Kurzschwanz-Bussard (*Buteo brachyurus* Vieillot)
1941/831, weiblich, adult, Rio grande do sul Brasilien
- X 105 Schwarzweiß-Schreibussard (*Daptrius a. americanus* [Boddaert])
1941/529, männlich, adult, Südamerika
- X 106 Königsgeier (*Sarcorhamphus papa* [Linné])
1941/525, männlich, . . . , Südbrasilien
- 107 Zwerg-Weih (*Gampsonyx s. swainsonii* Vigors)
1941/1017, 1018, männlich, . . . , weiblich, . . . , Südamerika
- X 108 Gelbhals-Falk (*Falco a. albigularis* [Daudin])
1941/1094, weiblich, . . . , St. Catharina, Brasilien

XVIII/109 Landkarte: Südamerika

AFRIKA

XIX/110 Bild: GroBraun Nordafrika

Blick von der nördlichen Sahara zum Atlasgebirge und zum Atlantik nach Motiven von E. Vollbehr und F. B. Neuhaus gemalt von H. Hofmann

XX Vitrine: Nord- und Mittelafrrika

- X 111 Pharaonen-Uhu (*Bubo bubo ascalaphus* [Savigny])
1941/372, männlich, adult, Gebirge bei Tunis
- 112 Habichtsadler (*Hieraaetus f. fasciatus* [Vieillot])
1941/905, weiblich, media, nördl. Sahara (Tunis)
- 113 Kanaren-Turmfalk (*Falco tinnunculus canariensis* [Koenig])
1941/1134, männlich, adult, Teneriffa

- 114 Nordafrika-Wanderfalk (*Falco peregrinus pelegrinoides* Temminck)
1941/1071, weiblich, adult, Tünis
- 115 (*Chelictinia riocourii* [Vieillot])
1941/986, männlich, adult, Cordofan, Sudan
- 116 Afrika-Gleitaar (*Elanus c. caeruleus* [Desfontaines])
1941/1013, männlich, adult, Oberägypten
- 117 Habichtsadler (*Hieraaetus spec.*)
1941/912, . . . , . . . , franz. Kongo
- 118 (*Dryotriorchis s. spectabilis* [Schlegel])
1941/946, männlich, adult, franz. Kongo
- X 119 Trauerhabicht (*Accipiter m. melanoleucus* A Smith)
1941/734, . . . , Kamerun
- X 120 Kehlstreif-Habicht (*Kaupifalco m. monogrammicus* [Temminck])
1941/1166, männlich, adult, Togo
- X 121 Geierseeadler (*Gypohierax angolensis* [Gmelin])
1941/978, Liberia

XXI/122 Bild: Großraum Ostafrika

Blick von den Hängen des Kilimandjaro nach Nordosten über die Hochlandsteppen der Somali, nach Motiven von Werner Peiner gemalt von H. Pertlwieser

XXII Vitrine: Abessinien

- 123 Abessinien-Uhu (*Bubo africanus cinerascens* Guerin-Meneville)
1941/380, männlich, adult, Abessinien
- X 124 Milchweißer-Uhu (*Bubo lacteus* [Temminck])
1941/381, weiblich, adult, Abessinien
- X 125 Afrika-Ohreule (*Otus l. leucotis* [Temminck])
1941/397, weiblich, adult, Sennar, Blauer Nil
- X 126 Heuschreckenbussard (*Butastur rufipennis* [Sundevall])
1941/962, männlich, adult, Sennar, Blauer Nil
- 127 Schlangennadler (*Circaetus gallicus beaudouine* Verreaux und Des Murs)
1941/952, weiblich, adult, Abessinien
- X 128 Afrika-Schopfadler (*Lophaetus occipitalis* [Daudin])
1941/942, weiblich, adult, Abessinien

- X 129 Habichts-Adler (*Hieraetus fasciatus spilogaster* [Bonaparte])
1941/909, männlich, adult, Abessinien
- X 130 Gaukler-Adler (*Terathopus ecaudatus* [Daudin])
1941/965, weiblich, adult, Abessinien
- X 131 Afrika-Zwergfalke (*Polihierax s. semitorquatus* [A. Smith])
1941/1051, weiblich, adult, Abessinien
- X 132 1941/1052, männlich, adult, Abessinien
- X 133 1941/1053, männlich, adult, Abessinien

XXIII Vitrine: Südafrika mit Madagaskar

- X 134 Kap-Uhu (*Bubo c. capensis* A. Smith)
1941/376, männlich, . . . , Natal, Südafrika
- 135 Kap-Sumpfohreule (*Asio c. capensis* [A. Smith])
1941/456, weiblich, adult, Natal
- X 136 Madagaskar-Schlangensperber (*Gymnogenys radiatus* [Scopoli])
1941/540, männlich, adult, Madagaskar
- X 137 Afrika-Schlangensperber (*Gymnogenys t. typicus* [A. Smith])
1941/539, männlich, adult, Natal
- 138 (*Eutriorchis astur* Sharpe)
1941/604, weiblich, juv., Madagaskar
- X 139 Südafrika-Bussard (*Buteo jakal* Daudin)
1941/755, männlich, adult, Natal
- 140 Lanner-Falke (*Falco b. biarmicus* Temminck)
1941/1079, weiblich, adult, Natal
- X 141 Südafrika-Turmfalke (*Falco tinnunculus rupicolus* Daudin)
1941/1138, männlich, adult, Natal
- 142 Mauritius-Falke (*Falco punctatus* Temminck)
1941/1142, männlich, adult, Mauritius

XXIV/143 Landkarte: Afrika

AUSTRALIEN

XXV/144 Landkarte: Australien mit Ozeanien

XXVI/145 Bild: Großraum Südsee

Blick vom Sepik auf Neuguinea über die Südsee nach Süden.
Nach Motiven von P. Malik und G. Bürgers gemalt von H. Hofmann

XXVII Vitrine: Australien

- X 146 Australien-Schleiereule (*Tyto n. novaehollandiae* [Stephens])
1941/503, weiblich . . . , Neu Süd Wales, Australien
- 147 Queensland-Schleiereule (*Tyto t. tenebricosa* [Gould])
1941/505, weiblich, adult, Australien
- 148 Südaustralien-Kauz (*Ninox strenua* [Gould])
1941/428, weiblich, juv., Südaustralien
- 149 Queensland-Kauz (*Ninox novaeseelandiae ocellata* [Bonaparte])
1941/423, männlich, adult, Queensland, Australien
- X 150 Nordaustralien-Weih (*Circus approximans gouldi* Bonaparte)
1941/679, männlich, adult, Nord-Queensland
- 151 Südaustralien-Weih (*Circus a. assimilis* Jardine und Selby)
1941/554, männlich, juv., Süd-Queensland
- 152 Australien-Gleitaar (*Elanus notatus* Gould)
1941/1015, männlich, med., Queensland
- 153 Ostaustralien-Habicht (*Accipiter c. cirrhocephalus* Vieillot)
1941/710, männlich, juv., Neu-Süd-Wales
- 154 1941/712, weiblich, adult, Australien
- X 155 Australien-Falkenweih (*Aviceda s. subcristata* [Gould])
1941/1039 männlich, adult, Australien
- 156 Australien-Falk (*Falco cenchroides* Viegers und Horsfield)
1941/1154, , Neu-Süd-Wales
- X 157 Weißer Australien-Habicht (*Accipiter n. novaehollandiae* Gmelin)
1941/670, weiblich, adult, Neu-Süd-Wales
- 158 1941/671, männlich, adult, Neu-Süd-Wales
- 159 Südsee-Bussardweih (*Haliastur s. sphenurus* [Vieillot])
1941/984, weiblich, adult, Australien

XXVIII Vitrine: Neu-Guinea mit Hawaii und Neuseeland

- X 160 Neuguinea-Schleiereule (*Tyto tenebricosa arfaki* [Schlegel])
1941/509, männlich, adult, Neu-Guinea
- 161 Neuguinea-Kauz (*Ninox connivens assimilis* Salvadori D. Albertis)
1941/430, weiblich, adult, Neu-Guinea
- 162 Grauweißer Guinea-Habicht (*Accipiter n. novaehollandiae* [Gmelin])
1941/667, männlich, adult, Britisch Neu-Guinea
- X 163 Weißer Guinea-Habicht (*Accipiter novaehollandiae leucosomus* [Sharpe])
1941/672,, Deutsch Neu-Guinea
- 164 Rotbrauner Guinea-Habicht (*Accipiter fasciatus wallacii* [Sharpe])
1941/681,, Deutsch Neu-Guinea
- 165 (*Henicopernis l. longicauda* [Garnot])
1941/1021, weiblich, adult, Nord-Neu-Guinea
- 166 (*Harpyopsis novaeguineae* Salvadori)
1941/865, männlich, adult, Deutsch Neu-Guinea
- 167 Neu-Guinea-Bussardweih (*Haliastur indus girrenera* [Viellot])
1941/982, weiblich, med., Neu-Guinea
- X 168 Bismark-Habicht (*Accipiter novaehollandiae dampieri* [Gurney])
1941/665, männlich, adult, Key-Inseln, Bismarck-Archipel
- 169 Salomonen-Kauz (*Ninox j. jacquinoti* [Bonaparte])
1941/432, männlich, adult, Ysabel, Salomon Insel
- 170 Hawaii-Bussard (*Buteo solitarius* Peale)
1941/814, männlich, adult, Hawaii
- 171 Neuseeland-Falke (*Falco novaeseelandiae* Gmelin)
1941/1056, männlich, adult, Neuseeland

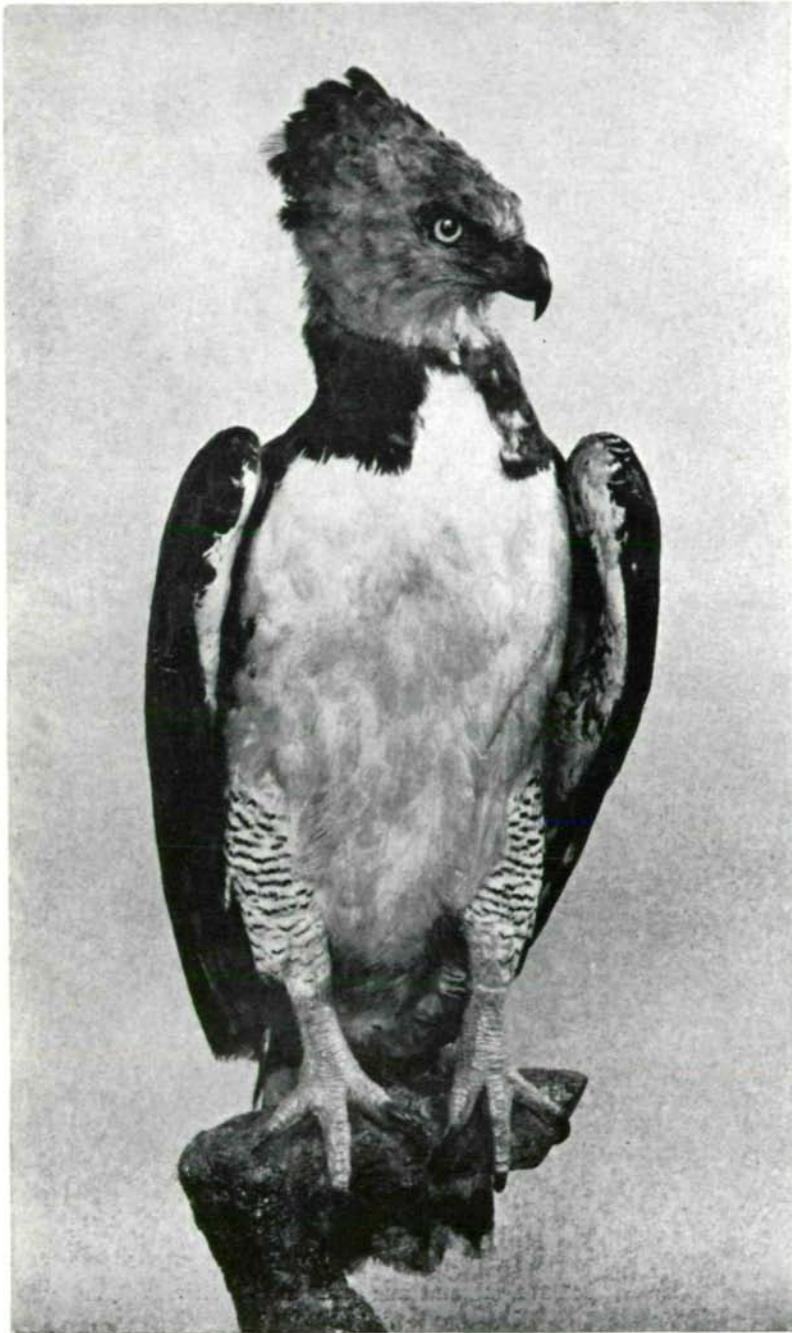
U m g a n g - V i t r i n e n

XXIX Vitrine: Afrika

- X 172 Der Sekretär (*Sagittarius serpentarius* [J. F. Miller]), wohl der eigenartigste Raubvogel der Welt
Inv. No. 1941/534, männlich, adult, Abessinien



Steinadler, 1941/874, stammt aus dem europäischen Rußland



Die Harpyie, 1941/864, stammt aus Port Surinam in Niederländisch-Guayana, 1911

XXX Vitrine: Amerika

- 173 Der Anden-Kondor (*Vultur gryphus* Linné), der größte aller flugfähigen Vögel der Welt (Spannweite 275 cm)
Inv. No. 1941/523, männlich, adult, Südamerika

XXXI Vitrine: Asien

- X 174 Der Indien-Zwergfalk (*Microhierax c. caerulesceus* [Linné]), der kleinste Raubvogel der Welt
1941/1050,, Sumatra
- 175 Der sibirische Uhu (*Bubo bubo sibiricus* Gloger), die größte Eule der Welt
Inv. No. 1941/365, weiblich, adult, Omsk, Sibirien

**Arkaden
Südseite**

A D L E R

XXXIII Vitrine

- 176 Steinadler (*Aquila chr. chrysaetos* [Linné])
1941/874, weiblich, adult, Rußland
- X 177 Steinadler (*Aquila c. chrysaetos* [Linné])
1941/879, männlich, . . . , Rußland
- 178 Steinadler (*Aquila c. chrysaetos* [Linné])
1941/878, männlich, . . . , Schweden
- X 179 Steinadler (*Aquila c. chrysaetos* [Linné])
1939/415,, Wienering
- X 180 Thien Shan-Steinadler (*Aquila chrysaetos daphanea* Severtzow)
1941/881, weiblich, . . . , Thien Shan
- X 181 Steppenadler (*Aquila r. rapax* Temminck)
1941/891, männlich, adult, Afrika
- X 182 Steppenadler (*Aquila r. rapax* Temminck)
1941/892, weiblich, adult, Abessinien
- X 183 Kaffernadler (*Aquila verreauxii* Lesson)
1941/873, männlich, adult, Südamerika

- ✕ 184 Orientadler (*Aquila nipalensis orientalis* Cabanis)
1941/889, weiblich, media, Persien
- ✕ 185 Kaiseradler (*Aquila h. heliaca* Savigny)
1941/887, männlich, adult, Czernavoda, Rumänien

PARAGUAY

(Aus der Sammlung Georg Wleninger)

XXXIV Vitrine

- 186 Südamerika — Waldkauz (*Pulsatrix p. perspicillata* [Latham])
1939/474, weiblich,, Paraguay
- 187 Truthahgeier (*Cathartes a. aura* [Linné])
1939/437,, Paraguay
- 188 Rabengeier (*Coragyps atratus foetens* [Lichtenstein])
1939/438,, Paraguay
- 189 1939/439,, Paraguay
- ✕ 190 Schmutzgeier (*Neophron p. percnopterus* [Linné])
1939/413, männlich,, Spanien
- 191 Gänsegeier (*Gyps f. fulvus* [Hablizi])
1939/412, männlich, adult, Südspanien
- ✕ 192 Südamerika-Geierfalk (*Polyborus ch. cheriway* [Jacquin])
1939/441, männlich,, Paraguay
- 193 Südamerika-Falk (*Falco f. fuscocaerulescens* Vieillot)
1939/456, männlich, adult, Paraguay
- 194 Südamerika-Falk (*Falco f. fuscocaerulescens* Vieillot)
1939/457, weiblich,, Paraguay
- 195 Schwarzhalzbussard (*Busarellus n. nigricollis* [Latham])
1939/442, männlich,, Paraguay
- 196 (*Heterospizias m. meridionalis* [Lautham])
1939/443, weiblich,, Paraguay

GEIER

XXXV Vitrine

- ✕ 197 Mönchsgeier (*Aegypius monachus* [Linné])
1941/513, weiblich, adult, Süd-Rußland
- ✓ 198 Mönchsgeier (*Aegypius monachus* [Linné])
1941/514, männlich, adult, Rumänien
- ✕ 199 Gänsegeier (*Gyps f. fulvus* [Hablizl])
1941/516, männlich, adult, Süd-Rußland
- ✕ 200 Sperbergeier (*Gyps r. ruepellii* [Brehm])
1941/519, männlich, adult, Abessinien
- ✓ 201 Südafrika-Gänsegeier (*Gyps [fulvus] coprotheres*
[J. R. Forster])
1941/517, männlich, adult, Natal
- ✕ 202 Kalifornischer Kondor (*Gymnogyps californianus* [Shaw])
1941/524, männlich, adult, Kalifornien, USA
- ✓ 203 Ohrengeier (*Torgos t. tracheliotus* [Forster])
1941/520, weiblich, adult, Abessinien
- ✕ 204 Wollkopfgeier (*Trigonoceps occipitalis* [Burchell])
1941/521, männlich, adult, Abessinien
- ✓ 205 Königsgeier (*Sarcorhamphus papa* [Linné])
1939/409, männlich, , Brasilien
-

Westseite

XXXVI Bild

- 206 Flugbild des Anden-Kondors (*Kultur gryhus* Linné), Süd-amerika

XXXVII Vitrine

- ✓ 207 Afrika-Kampfadler (*Polemaetus bellicosus* [Daudin])
1941/932, weiblich, juv. / med., Abessinien
- ✕ 208 Würgadler (*Morphnus guianensis* [Daudin])
1941/861, männlich, adult, St. Caharina
- 209 Neuguinea-Würgadler (*Harpyopsis novaeguineae* Salvadori)
1941/866, weiblich, juv., Brit. Neu-Guinea

XXXVIII Vitrine

- X 210 Chile-Seeadler (*Geranoaetus melanoleucus* [Vieillot])
1941/745, weiblich, adult, Venezuela
- ✓ 211 Mittelfrika-Schlangenadler (*Circaetus cinereus* Vieillot)
1941/950, weiblich, adult, Abessinien
- X 212 Bartgeier (*Gypaetus barbatus aureus* [Hablizl])
1941/869, weiblich, juv., Thien Shan, Zentral-Asien

XXXIX Vitrine

- 213 Meeradler (*Haliaeetus pelagicus* [Pallas])
1941/970, . . . , adult, Kamtschatka, Sibirien
- X 214 Schreiseeadler (*Haliaeetus vocifer vocifer* [Daudin])
1941/977, . . . , adult, S. Afrika
- X 215 Weißköpfiger Seeadler (*Haliaeetus leucocephalus washingtoni-*
ensis [Audubon])
1941/969, . . . , adult, Alaska, U. S. A.

FALKEN

XL Vitrine

- 216 Gelbhals-Falk (*Falco a. albigularis* Daudin)
1941/1090, weiblich, adult, Sao Paulo, Brasilien
- 217 Lannerfalk (*Falco biarmicus erlangeri* Kleinschmidt)
1941/1076, männlich, adult, Süd-Tunis
1941/1077, weiblich, adult, Tunis
1941/1078, männlich, juv. Tunis
- 218 Feldeggs-Falk (*Falco biarmicus feldeggii* Schlegel)
1941/1074, männlich, adult, Montenegro, Albanien
- 219 Saker-Falk (*Falco c. cherrug* Gray)
1941/1125, männlich, adult, Rumänien
1941/1126, weiblich, juv. Süd-Ungarn
- 220 Saker-Falk (*Falco c. cherrug* Gray)
1941/1119, weiblich, juv., Czernavoda
- 221 Rotkopf-Falk (*Falco chicquera ruficollis* Swainson)
1941/1092, männlich, adult, Süd-Afrika

- 222 Texas-Falk (*Falco columbarius richardsonii* Ridgway)
1941/1097, männlich, adult, Süd-Carolina USA
1941/1098, weiblich, adult, Texas USA
- 223 Südamerika-Falk (*Falco f. fuscaerulescens* Vieillot)
1941/1088, männlich, adult, Brasilien
- 224 Südamerika-Falk (*Falco f. fuscaerulescens* Vieillot)
1941/1089, weiblich, adult, Chile
- 225 Mexikanischer Würgfalk (*Falco mexicanus* Schlegel)
1941/1127, männlich, adult, Canada
- 226 Madagaskar-Falk (*Falco n. newtoni* [Gurney])
1941/1139, weiblich, adult, W. Madagaskar
- 227 Neuseelands-Falk (*Falco novaeseelandiae* Gmelin)
1941/1055, männlich, adult, Süd-Neuseeland
- 228 Australien-Wanderfalk (*Falco peregrinus macropus* Swainson)
1941/1080, weiblich, adult, Queensland, Nord-Australien

XLI Vitrine

- 229 Tunis-Wanderfalk (*Falco peregrinus pelegrinoides* Temminck)
1941/1073, männlich, juv., Tunis
- 230 Europa-Wanderfalk (*Falco p. peregrinus* Tunstall)
1941/1059, männlich, adult, Linz, Oberösterreich
1941/1060, männlich, juv., Oberösterreich
- 231 Europa-Wanderfalk (*Falco p. peregrinus* Tunstall)
1941/1066, weiblich, media, Schweden
- 232 Grönland-Gerfalk (*Falco rusticolus candicans* Gmelin)
1939/429, männlich, . . . , Grönland
- 233 Grönland-Gerfalk (*Falco rusticolus candicans* Gmelin)
1941/1110, weiblich, media, Rußland
- 234 Grönland-Gerfalk (*Falco rusticolus candicans* Gmelin)
1941/1111, weiblich, media, Rußland
- 235 Island-Gerfalk (*Falco rusticolus islandus* Brünnich)
1941/1109, weiblich, media, Grönland
- 236 Norwegen-Gerfalk (*Falco r. rusticolus* Linné)
1941/1114, männlich, adult, Norwegen
1941/1115, weiblich, juv., Norwegen
- 237 Sunda-Falk (*Falco s. severus* Horsfield)
1941/1084, männlich, adult, Java

- 238 Südamerika-Sperlingsfalk (*Falco sparverius cinnamominus* Swainson)
1941/1148, männlich, adult, Chile
1941/1149, weiblich, adult, Chile
- 239 Kanaren-Turmfalk (*Falco tinnunculus canariensis* [Koenig])
1941/1135, weiblich, adult, Afrika, Teneriffa
- 240 Südafrika-Turmfalk (*Falco tinnunculus rupicolus* Daudin)
1941/1137, weiblich, adult, Südafrika
- 241 Europa-Turmfalk (*Falco t. tinnunculus* Linné)
1941/1133, männlich, adult, Ungarn

XLII Vitrine

- 242 Südafrika-Falkenweih (*Aviceda cuculoides verreauxi* Lafresnaye)
1941/1037, männlich, adult, Natal, Afrika
- 243 Australien-Falkenweih (*Aviceda s. subcristata* [Gould])
1941/1038, weiblich, juv., N. S. Wales, Australien
- 244 Australien-Falkenweih (*Aviceda s. subcristata* [Gould])
1941/1040, männlich, medius, N. S. Wales, Australien
- 245 Molukken-Falkenweih (*Aviceda subcristata reinwardti* [Müller, Schlegel])
1941/1041, männlich, adult, Molukken
- 246 Mississippi-Schwebweih (*Ictinia mississippiensis* [Wilson])
1941/1048, weiblich, adult, Brasilien
- 247 Südamerika-Schwebweih (*Ictinia plumbea* [Gmelin])
1941/1047, . . . , adult, Brasilien
- 248 Australien-Jagdfalk (*Ieracidea b. berigora* [Vigors, Horsfield])
1941/1129, männlich, adult, Australien
- 249 Südamerika-Sperberfalk (*Harpagus b. bidentatus* [Latham])
1941/1044, weiblich, adult, Trinidad, Südamerika
- 250 Brasilien-Sperberfalk (*Harpagus diodon* [Temminck])
1941/1042, . . . , juv., Brasilien
- 251 Brasilien-Sperberfalk (*Harpagus diodon* [Temminck])
1941/1043, weiblich, adult, Brasilien

FALKNEREI

XLIII a Bilder

- 252 Falkenbeize in Transoxanien um das Jahr 1500 n. Chr.
Persische Miniatur-Kopie
- 253 Jagdhabicht des Kaisers von Indien, Original von Djahangirs
Ustad Mansur um das Jahr 1625 n. Chr. Kopie
- 254 König Konrad der Junge (Konradin) auf der Falkenjagd,
etwa 1260. Kopie
- 255 Weißer Jagdhabicht. Ausschnitt aus dem Gemälde des chine-
sischen Kaisers Hui-Tsung um das Jahr 1120 n. Chr. Kopie
- 256 Falkenjagd in Japan, nach Tachihana Morikuny, erschienen
um 1275 n. Chr. Kopie

XLIII b Vitrine

- 257 Erbland-Falkenmeister-Gezeug
Früher im Besitz der Grafen Thürheim. Leihgabe des Kunst-
historischen Museums Wien, Waffensammlung

Adler, Falken und Greife als Götter und als Begleiter
von Göttern und Heiligen

Nordseite

MESOPOTAMIEN

XLIV Bild

- 258 Sonnengott-Adler, dessen Rumpf und Kopf durch eine ein-
gesetzte weiße Kalksteinscheibe ersetzt sind. Großsteinplatte
1·25 × 1·40 m des Tempelpalastes von Tell Halaf, 3000 v. Chr.,
Mesopotamien. Kopie

- 259 Adler-Löwen-Greif mit Skorpionsschwanz und mähenartigem Kamm aus kurzen Federn, der vom Schnabel bis zum Ansatz der Flügel reicht. Großsteinplatte, Tell Halaf, 3000 v. Chr. Kopie
- 260 Adler-Löwen-Greife, die Urgöttin Tiamat darstellend, mit ihrem Überwinder Marduk, dem Stadtgott von Babylon. Siegelzylinder, um das Jahr 600 v. Chr. Kopie

ÄGYPTEN

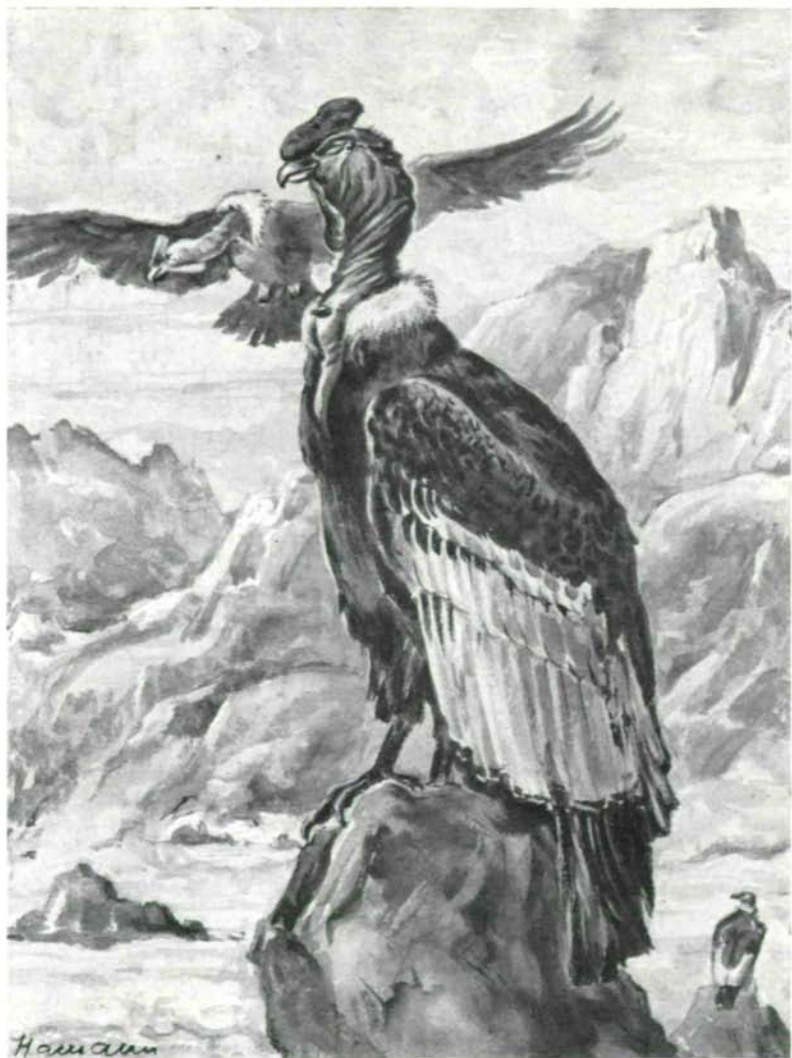
- 261 Falke mit gewinkelten Schwingen. Fayence-Verzierung einer Holztruhe, Vogel als Schriftzeichen verwendet. Um 400 v. Chr., Ägypten. Kopie
- 262 Hor (Horus), der Falken-Sonnengott, mit dem königlichen Kopfschmuck und den Herrschaftsinsignien in seinen Händen. Ägypten. Kopie
- 263 Goldener Falkenkopf aus Hierakonpolis, 5.— 6. Dynastie, Ägypten. Kopie
- 265 Horusfalke mit der Königskrone Oberägyptens, gegenüber der Geier-Göttin von Elkab. Kopie
- 266 Falken als Zeichen in einer Hieroglyphen-Schrift, Ägypten
Horusfalke mit Uräusschlangen, ein Mumiengrab betreuend, Ägypten. Kopie

XLV Linkes Türbild

- 267 Zeus mit Adler und grünendem Stabe. Vorderseite eines Silbertetrachmon, Griechenland, erste Hälfte 4. Jh. v. Chr. Kopie

XLVI Rechtes Türbild

- 268 Hl. Johannes d. E. mit Adler und grünendem Baum. Unter Verwendung des Kupferstiches von Martin Schongauer: Johannes auf Patmos. Kopie
-



Anden-Kondor, 1941/523, stammt aus den Anden in Südamerika



Indien-Zwergfalk, 1941/1950, stammt aus Sumatra, 1897

GRIECHENLAND

XLVII Bild

- 269 Ganymed mit dem Adler des Zeus, der ihn in den Olymp hinauf entführt. Relief auf einer Spiegelkapsel, Bronze, Durchmesser 15 cm. Korinth, 4. Jh. v. Chr. Kopie
- 270 Adler-Greif auf dem Rande eines Bronzekessels aus Olympia. 1. Hälfte des 7. Jh. v. Chr. Kopie
- 271 Zwei Adler über einem Hasen. Rückseite einer griechischen Münze (Dekadrachme), gefunden in Akragas (Sizilien), aus der Zeit um 410 v. Chr. Kopie
- 272 Adler vom Kampfschilder Hektors (Troja). Aus einer Szene auf einer chalkidischen Vase um 550 v. Chr. Kopie
- 273 Athenische Münze mit Eule. Griechenland. Kopie

ROM

- 274 Adler im Giebel dreieck eines römischen Grabsteines in Au am Leithagebirge, Niederösterreich. Kopie
- 275 Römische Legionsstandarte mit rechtsblickendem Adler. Kopie
- 276 Adler auf der Rückseite einer römischen Bronzemünze. Der verstorbene Kaiser (bei den Kaiserinnen war es ein Pfau) wurde von einem Adler in den Himmel getragen. Kopie
- 277 Adler-Löwen-Greif als Bekrönung eines römischen Grabdenkmales in Trier, um Chr. Geb. Kopie

Ostseite

VOGELGREIFE

Adler und Doppeladler in Sage, Geschichte und Kunst

XLVIII Bild

Der Greif unserer Sagenwelt, der Vogel Roch Kleinasiens, der persische Kampfvogel Simurgh, der indische Wundervogel Garuda und der chinesische Feng, sie alle tragen Menschen über die Welt

- 278 Der Wundervogel Garuda trägt den vierarmigen Gott Vishnu und seine Gattin Lakshmi über das Land. Vorderindien, Mitte des 18. Jh. Kopie
- 279 Simurgh im Kampf mit dem Drachen. Westturkestanisch. Kopie

XLIX Bild

- 280 Tanzender Adler. Auf einer holzgeschnitzten Pauke von Tenancingo, Alt-Mexiko. Kopie
- 281 Häuptlingsschmuck eines nordamerikanischen Indianers. Kopie
- 282 Adler-Spange. Ostgotische Arbeit um 500 n. Chr. Gold mit eingesetzten Almandinen. Gefunden südlich von Ravenna. Kopie
- 283 Große Adler-Fibel der römisch-deutschen Kaiserin Gisela. Gold mit Edelsteinen und Email. Anfang des 11. Jh. Kopie

L Bild

- 284 Doppeladler. Kaiserliches Wappen des römisch-deutschen Reiches. Vignette aus der 2. Hälfte des 16. Jh. Kopie
- 285 Russischer Doppeladler aus dem Jahre 1514. Kopie
- 286 Arabischer Doppeladler aus dem Jahre 1217. Kopie
- 287 Adler aus dem ältesten Siegel der Stadt Wien vom Jahre 1239. Kopie
- 288 Adler aus dem Wappenschild des Königreiches Böhmen. Grabmal König Ottokars I. zu St. Veit in Prag. 14. Jh. Kopie

URGESCHICHTE

LI Bild

- 289 Urgreif = *Archaeopteryx lithographica*. Aus dem Schiefer von Solnhofen im fränkischen Jura, taubengroß
- 290 Schädel des Altraubvogels *Hesperornis regalis*
- 291 Skelett des Altraubvogels *Ichthyornis*, krähengroß
- 292 Skelett eines neuzeitlichen mittelgroßen Tagraubvogels
- 293 Schädel des flugunfähigen Riesenvogels *Phororhacos inflatus* aus Patagonien (Miozän), Länge des Schädels 33·7 cm
- (Sämtlich Kopien)

Pfeilerbilder

LII Bild

- 294 Flugbild des weißköpfigen Seeadlers, *Haliaeetus leucocephalus* (L.), Nordamerika. Gemalt von H. Pertlwieser

LIII Bild

- 295 Ägyptische Königskind-Mumie, ungeöffnet, mit dem göttlichen Horus-Falken. Aquarell von H. Pertlwieser, nach dem Original in unserer Sammlung

LIV Bild

- 296 Ikarus auf dem Flug zur Sonne. Studie von H. Pertlwieser

LV Bild

- 297 Wieland fliegt in die Freiheit. Studie von H. Pertlwieser

LVI Bild

- 298 Südamerika-Indianer mit seinem Wundervogel, der Harpyie. Studie von H. Pertlwieser

LVII Bild

- 299 Horst des Steinadlers. Studie von H. Pertlwieser

LVIII Bild

- 300 Felsenhorstgruppe des Gänsegeiers. Studie von H. Pertlwieser

LIX Bild

- 301 Horstbaum des Seeadlers. Studie von H. Pertlwieser

LX Bild

- 302 Hörst des Wanderfalken. Studie von H. Pertlwieser

LXI Bild

- 303 Der Traum der Krimhilde. Studie von H. Pertlwieser

ALTE und NEUE LITERATUR

LXII Vitrine

- 304 „Von dem Mirlein / oder Smirlein, Aesalo, Smerius“
Aus dem Vogelbuch des Conrad Geßner und Rudolff Heußlin,
Zürich 1557
- 305 „Von dem Huwen oder Hüru, Bubo“
Aus dem Vogelbuch des Conrad Geßner und Rudolff Heußlin,
Zürich 1582

LXIII Vitrine

- 306 „Von dem Adler, Aquila“
Aus dem Vogelbuch des Doctor Conrad Geßner und Rudolff
Heußlin, Franckfurt am Mayn, 1600
- 307 Japanische Ohreule (*Otus semitorques*)
Aus Fauna Japonica, Amsterdam 1833

LXIV Vitrine

- 308 Der Gaukler (*Helotarsus ecaudatus*)
- 309 Der Königsgeier (*Sarcorhamphus (papa)*)
- 310 Australien-Falk (*Hieracidea novaezealandiae*)
Aus Buller, Birds of New Zealand, London 1888

LXV Vitrine

- 311 Proben aus dem Journal für Ornithologie, Berlin 1952 und 1953

LXVI Vitrine

- 312 Proben aus der Zeitschrift: Die Vogelwarte, Stuttgart 1951, 1952, 1953
313 Thienemann, Rossitten. Berlin 1941
314 Keller: Das Tier in der Plastik. Stuttgart 1938

LXVII Vitrine

- 315 Proben aus der Zeitschrift: Columba, Tegernsee 1950, 1951, 1952
-

Hochparterre, rechts

NAHRUNG der RAUBVÖGEL

LXVIII Bild

- 316 Steinadler schlägt eine rüdisige Gemse. Studie von H. Pertlwieser

LXIX Bild

- 317 Fischadler. Studie von H. Pertlwieser

LXX Vitrine

- 318 Gemse, von der Räumilbe befallen

LXXI Schaubild

- 319 Die Dichte der Raubvögel eines Gebietes hängt direkt von der Dichte der lebenden Nahrung ab

LXXII Vitrine

- 320 Das Ansprechen unserer heimischen Tagraubvögel

LXXIII Bild

- 321 Jagender Wanderfalk. Studie von H. Pertlwieser

LXXIV Bild

- 322 Mäusebussarde, einem Lemmingzug folgend. Studie von H. Pertlwieser

LXXV Vitrine

- 323 Bussarde aus der ganzen Welt

LXXVI Vitrine

- 324 Horste und Gelege aus aller Welt

LXXVII Bild

- 325 Abstreichender Waldkauz. Studie von H. Pertlwieser

LXXVIII Bild

- 326 Schnee-Eulen. Studie von H. Pertlwieser

LXXIX Vitrine

- 327 Habichte aus der ganzen Welt

LXXX Vitrine

- 328 Nahrung, Gewölle, Anatomie heimischer und fremder Raubvögel

LXXXI Bild

- 329 Aasgeler beim Abräumen der Reste einer Löwen-Mahlzeit. Studie von H. Pertlwieser

LXXXII Bild

- 330 Sekretär, eine Uräusschlange schlagend. Studie von H. Pertlwieser

Hochparterre, links

**Die Raubvögel von
LINZ und UMGEBUNG**

LXXXIII Vitrine, 331 -- 348

LXXXIV Vitrine, 349 — 366

LXXXV Vitrine, 367 — 382

(Die Einzelstücke sind beschriftet)

LEBENDVÖGEL

LXXXVI — XCIII Käfige, 383 — 392

STIEGEN - AUFGANG

XCIV Schrifttafel

- 393 System der Raubvögel nach R. Bowdler Sharpe, London 1874 und 1875

XCV Schrifttafel

- 394 System der Raubvögel nach Anton Reichenow, Stuttgart 1913

XCVI Schrifttafel

- 395, System der Raubvögel nach James Lee Peters, Cambridge 1931
396 und 1940

XCVII Schrifttafel

- 397 Theodor Angele und sein ornithologisches Werk

XCVIII Vitrine

- 398 Harpyie (*Harpia harpyia* [Linné])
1941/864, männlich, adult, Port Surinam, Guayana

XCIX Vitrine

- 399 Bartgeier (*Gypaetus barbatus aureus* [Hablizl])
1941/867, weiblich, adult, Thien Shan

C Schrifttafel

- 400 Die Raubvogel-Collection Angele, die drittgrößte Raubvogel-Sammlung der Welt, ihrer Artenzahl nach

ZOBODAT - www.zobodat.at

Zoologisch-Botanische Datenbank/Zoological-Botanical Database

Digitale Literatur/Digital Literature

Zeitschrift/Journal: [Kataloge des OÖ. Landesmuseums](#)

Jahr/Year: 1953

Band/Volume: [0015](#)

Autor(en)/Author(s): Anonym

Artikel/Article: [Die Raubvögel der Welt- Ausstellung 1-34](#)