

H. Sauters Formosa-Ausbeute. Chalcididae (Hym.).

Von L. Masi, Genua.

(Mit 18 Abbildungen).

II. TEIL.

(Fortsetzung von Bd. V, 1926, Heft 1—4).

(Fortsetzung).

3. *Antrocephalus atratus* sp. n.

Specimina 2 ♀♀. Taihorin et Fuhosho, 1911.

♀. Nigra, pilis albidis, articulis tarsalibus primi et secundi paris pedum ochraceis, at extus fere usque ad marginem apicalem griseo-fuscis; alis anterioribus subhyalinis, maculis duabus transversis, limite indeterminato, fusco-flavescentibus, altera praestigmati contigua, altera ad medium inter apicem et nervum stigmalem a margine anteriore incipiente atque introrsum obliqua, dimidiam alae latitudinem non superante; nervis fuscis.

Caput antice visum paullum longitudine brevius, fovea faciali inferius non marginata et gradatim in superficiem epistomalem transeunte; margine conspicue in vertice prominente, sed non arcuato. Forma capitis a latere inspecti ovata, diametro transverso $\frac{62}{100}$ longitudinis, oculo amplo, carina genali tenui, difficulter conspicienda, recta, orbitam attingente, angulo malari recto, vix rotundato.

Antennae scapo tenui, leniter sinuato; flagello quam capite longiore proportionem 7 : 5, sensim versus apicem crassiore, anello quadrato, ter quam pedicello brevior, hoc articulo primo funiculi aequilongo, praeclava aequae longa atque lata, dimidiam clavae longitudinem aequante. Mensurae: long. scapi 60, pedicelli 16, anelli 5, funiculi artic. primi 16, septimi 10, clavae 20; latitudo scapi prope basim 7, pedicelli 6, funiculi articuli primi 8, septimi 10.

Pronoti collare antrorsum marginatum, superne inspectum margine anteriore atque posteriore idem obliquis, longitudine in medio dorso fere dimidium partis lateralis aequante; margine anteriore prominulo, ad medium depressione latiuscula interrupto. Dorsum confertim punctatum, interstitiis angustis reticulato-sulcatis; foveolae punctiformes, ab anteriore parte scuti, et axillarum, ad posteriorem sensim maioribus. Scutellum a latere inspectum non arcum fingens, in eius parte posteriore leniter convexo-arcuatum, extremitate quasi bicarinata et bipunctata, apicibus paullo prominulis, contiguis. Mensurae: scutelli basis 65, latitudo inter margines parallelos 48; longitudo

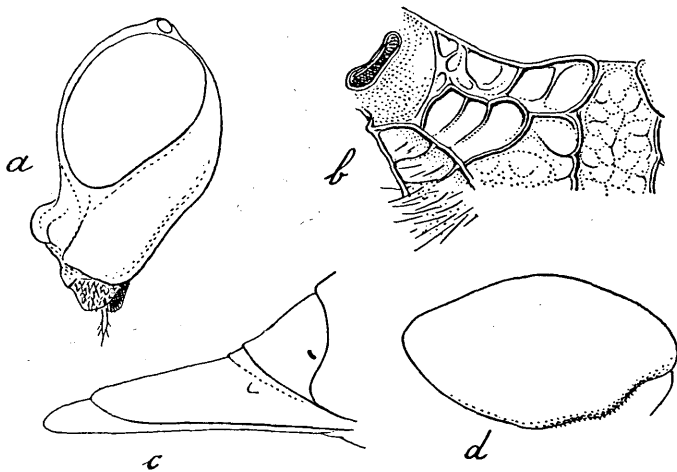


Fig. 8. *Antrocephalus atratus* ♀.

a caput a latere, b pars metanoti, c abdominis pars apicalis,
 d femur posticum.

55; distantia lineae axillaris a margine anteriore 20, inter lineam axillarem et extremitatem marginis recti lateralis 15, inter hanc extremitatem et apicem 20. Dorsellum fovea magna ovata; in utroque latere alveolo singulo trapezoidali profunde excavato. Metanotum lateribus inermibus, fovea media elliptica, superne et inferne truncata, alveolis anterioribus inter foveam et aream spiracularem binis, interdum ternis si alveolus spurius, parvus, adest.

Proalae nervo marginali $\frac{2}{11}$ cellulae costalis aequante, quam postmarginali breviora proportione 3 : 4.

Pedes postici femore elliptico, bis longiore quam latiore, margine ventrali ad medium in lobulum leniter convexum prominente, post hunc leniter sinuato; articulis tarsalibus 1., 2. et 5. latitudine sesquilongioribus, 4. aequae longo atque lato.

Abdomen ovatum, apice longe acuminato $\frac{1}{4}$ totius longitudinis aequante, parte ovali spatio inter colli articulationem et scutelli extremitatem aequilonga, quasi triquetra; tergitis 2.—5. aequilongis, modice vitro auctis nitidis, tamen 3.—5. microscopio inspectis minutissime reticulato-squamosis; tergito 6. foveolis rotundis numerosis, quinque in linea longitudinali, impresso, harum fundo plano etiam minute reticulato, stigmatibus minimo; tergito 7. minute scabro-punctato, in linea media dorsali acute carinato, cercine basali angusto, cercoidibus vix conspicuis.

Long. 5,5 mm.

4. *Antrocephalus brevigaster* sp. n.

Specimen unicum ♀. Taihorin, IV. 1910.

♀. Nigra, annulo apicali tibiatarum posticarum, tarsisque posticis, obscure testaceo-rubris; tarsis anterioribus ochraceo-flavis; tegulis castaneis; alis hyalinis; proalarum nervis, absque humerali pallido, griseo-fuscis.

Caput antice visum vix longitudine latius (proportione 95 : 100), linea oculo inferiori $\frac{2}{9}$ longitudinis ab ore remota; spatio interorbitali dimidiam capituli latitudinem aequante; fovea faciali lateribus parallelis limitata, in vertice margine alte elevato, modice arcuato. Area semicircularis ocellum anteriorem continens bene distincta itaque disposita ut ocellus sursum magis quam antrorsum respiciat. Forma capituli a latere inspecti ovata, inferne late truncata, diametro transverso $\frac{53}{100}$ longitudinalis aequante; orbita ampla; carina genali parum conspicua, fere oblitterata; angulo malari posteriore vix obtuso; lobo torulis interposito non discoidali sed subtruncato, itaque modice prominente et margine, paulum supra mediam altitudinem, obtuse angulato.

Antennae tenues (in specimine fractae, altera articulis post tertium funiculi, altera clava carens), anello quadrato, funiculi articulo primo bis longiore quam apice latiore et longitudinem pedicelli aequante, articulis sequentibus vix crassioribus, septimo fere quadrato. Mensurae: longitudo scapi 60, pedicelli 13, an-

nelli 6, funiculi articuli primi 12, septimi 10; latitudo scapi 5,5, pedicelli 5, funiculi articuli primi 6, septimi 8.

Collare marginatum, medio impressum. Mesothoracis dorsum subnitidum, sculptura reticulata jam amplificatione 50 diam. satis distincta, foveolis piliferis scuti et scapularum ubique eadem crassitudine, super scutello fere duplo maioribus. Scutellum a latere inspectum leniter convexo-arcuatum; margines laterales brevi spatio recti, paralleli, portio apicalis breviter semi-elliptica apice integro. Dorsellum fovea media cordiformi, foveis singulis in utroque latere foveae mediae triangularibus.

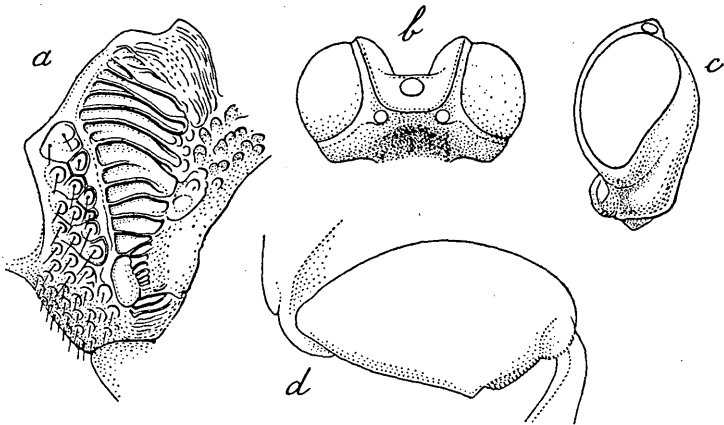


Fig. 9. *Antrocephalus brevigaster* ♀.

a mesopleura, b caput superne visum, c idem a latere, d femur posticum.

Metanotum dentibus lateralibus nullis, fovea media anguste pentagonali, id est lateribus non parallelis sed angulatis, in parte $\frac{1}{3}$ superiore in angulum acutum, post $\frac{1}{3}$ partem minus, convergentibus; in utroque latere foveae mediae area semicirculari, sicut in *Antrocephalo momio* mihi, bene distincta; fundo foveae mediae et arearum circularium foveolis rotundis numerosis, contiguis, leniter impresso; alveolis inter utramque aream semicircularem et aream spiraculum includentem, binis, superpositis, quadrangularibus. Mesosternum latum, distincte marginatum, superne non angustatum; mesopleura strigis transversis maioribus circa decem in eius parte suprema minutissime striata, in inferiore areola parva, oblonga, fere elliptica, bene determinata, impressa.

Proalae nervo marginali brevi, $\frac{19}{100}$ cellulae costalis aequante; nervo postmarginali haud longo, quam marginali sesquibreviore; stigmatico $\frac{1}{3}$ partem marginalis vix attingente.

Pedes postici femore ovato, latitudine maxima parum post medium $\frac{56}{100}$ longitudinis aequante, latere ventrali ad $\frac{2}{3}$ longitudinis brevi spatio leniter concavo, superficie externa atque interna, sicut superficies tibiae, reticulata-squamosa, in angulis reticuli punctis piliferis impressa; tarso robusto, articulo tertio quartoque fere aequae longis atque latis, ultimo latitudine sesquilongiore.

Sternitum petiolare compressum, vomeriforme, superficie minutissime scabra, medio fovea triangulari angusta excavata. Abdomen ovatum, apice non acuminatum, paullumque thorace brevius, tergitis 2.—5. sensim parum curtantibus, 2. superne laevigato; tergito 6. foveolis piliferis sparsis, plerumque 6 vel 7 in linea longitudinali, sat profunde impresso; tergito ultimo paullum prominente, a latere inspecto carina dorsali dimidiam longitudinem tergiti praecedentis aequante; terebrae valvis modice prominentibus.

Long. 4,5 mm.

Species ab aliis mihi cognitis differens area ocelli anterioris bene distincta, elevata, fere semicirculari, oculo sursum vergente; scutello inermi; proalarum nervo postmarginali quam marginali sesquibreviore; abdominis apice non prominente.

5. *Antrocephalus pulvinatus* sp. n.

Specimina 48 ♀♀, 6 ♂♂. Kankau, IV.—VIII. 1912.

♀. Nigra, tarsis anterioribus fusco-ferrugineis, mediis interdum intus ochraceo-flavis; pilis albo-sericeis. Proalae in portione basali, usque ad praestigma, fere limpidae, deinde usque ad mediam distantiam inter extremitatem nervi postmarginalis et alae apicem flavo-fusco maculatae; colore hoc inter lineam nervi mediani et marginem posteriorem, sicut in alae apice, dilutiore; macula alba nervo postmarginali contigua, usque ad medium alae latitudinis extensa, antice saepe linea obliqua flavo-grisea ex nervo stigmatico prodeunte divisa; nervis cubitali et mediano plus minusve infuscatis, mediano autem linea pallida albescente, maculam albam paullo superante, per totam fer eius longitudinem bene distincto.

Caput antice visum aequè longum atque latum; margine superiore foveae facialis quasi recto-lineari; linea oculo inferiori ad $\frac{2}{3}$ capitis longitudinis; fovea faciali carinis leniter sursum convergentibus, infra lineam ocularem incerte limitata, fundo in partes tres diviso, quarum laterales crasse punctatae, latiores, punctis plerumque septem in linea transversa, pars autem media opaca, microscopio inspecta confertissime rugis transversis, sinuosis, asperata. Forma capitis a latere inspecti angusta, oculo ovato at postice oblique truncato; lobo torulis interposito conspicue prominente; carina genali recta, inferne melius distincta; temporis limite postico in $\frac{1}{3}$ superiore capitis altitudinis incipiente et infra $\frac{1}{3}$ inferiorem desinente, ibique in angulum obtusum cum margine malari coniuncto; facie infra lineam ocularem haud curvata, perpendiculari et margini temporis quasi parallela.

Mandibula dextra 3-dentata, sinistra 2.-dentata. Palpi maxillares articulo 1. et 2. subaequalibus, 3. parum brevior, 4. duobus praecedentibus aequilongo. Palpi labiales articulo intermedio aequè longo atque lato.

Antennae valde attenuatae, scapo mox infra ocellum desinente, recto, ad basim et in extremo apice paululum crassiore, latitudine minima in $\frac{1}{3}$ media 6% longitudinis, prope basim 10% aequante; flagello scapi longitudinem paullo magis quam duplo superante, quam capite longiore proportionè 155:100; anello crassitudine sua conspicue longiore, sed quam articulo sequente dimidio brevior; pedicello et funiculi articulis 1.—5. aequilongis, quam scapo quater brevioribus, crassitudine $\frac{36}{100}$ ipsorum longitudinis; articulo 6. modice, 7. conspicue abbreviato; clava acuta, pedicello fere aequilonga; scapi pubescentia conferta, in latere anteriore longiuscula, flagelli brevissima, vix conspicua, etiam magis frequente.

Thoracis dorsum opacum, concinne, fere ubicumque aequaliter punctatum. Collare lateribus tantum acute marginatum, dorso tereti. Scutellum intumescens, aequè longum atque latum, subcordiforme, mucronibus apicalibus majusculis, trigonis, eorum marginibus externis fere parallelis, internis angulum parum obtusum limitantibus. Dorsellum fovea media late cordiformi inversa, modice excavata et fundo arcuatim striguloso; de utroque latere foveae, juxta scutelli marginem inferiorem, alveolorum trium vestigio, tamen alveolo externo maiore et fortius impresso.

Metanotum alveolorum fundo minutissime granuloso ideoque opacum, dentibus lateralibus conspicuis, acutis, singulis ab angulo postero-inferiore alveoli spiracularis prominentibus, bis longioribus quam ad medium latioribus; margine exteriori alveoli prope spiraculum et supra dentem etiam angulato-prominulo; carinis longitudinalibus duabus submedianis rectis, sed irregularibus, fere inconspicue antrorsum usque ad dorsellum convergentibus, spatium limitantibus quater latitudine longiore, in parte $\frac{1}{3}$ media transversim costulato, in $\frac{1}{3}$ posteriore fove-

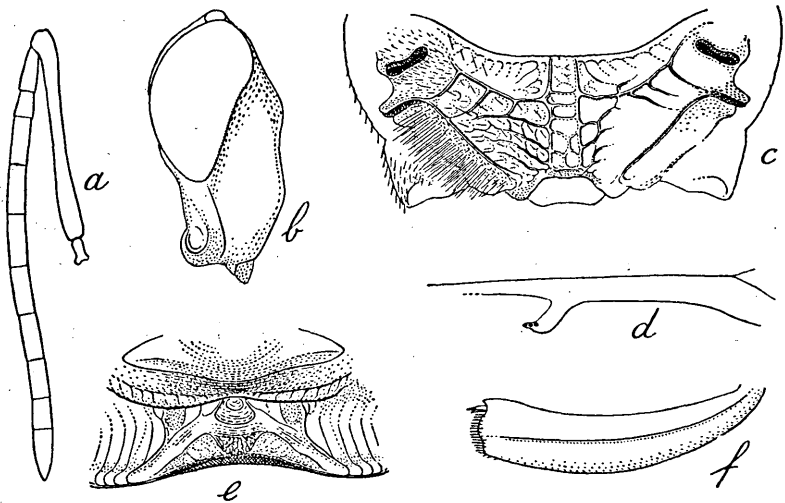


Fig. 10. *Antrocephalus pulvinatus* ♀.

a antenna, b caput a latere, c metanotum, d proalae nervi, e scutelli dentes apicales atque dorsellum, f tibia postica a latere interiore inspecta.

olis paucis biseriatis impresso; zonis basalibus indistincte alveolatis; spatio inter costam basalem et epipleuralem costis nonnullis minoribus, obliquis, asperato et foveolis piliferis impresso. Mesosternum marginibus superne arcuatis et convergentibus; mesopleura etiam in parte superiore costulis transversis bene conspicuis neque subtilioribus neque magis propinquis, instructa, callo nitidissimo.

Proalae latitudine longiores proportione 36 : 100, nervo marginali $\frac{1}{4}$ cellulae costalis longitudinis aequante, postmarginali $\frac{37}{100}$ marginalis attingente, quam stigmatico bis longiore. Cellula basalis et pars dimidia exterior cellulae costalis sparsim

atque longe pilosae; partes omnes obscurae, itemque nervus marginalis et postmarginalis, confertim setis lanceolatis, quasi squamulis angustis, vestitae; macula albida pilis hyalinis perlongis confertisque instructa; superficies alae inferior tota sparsim, aequilater, pilosula.

Pedes antici articulis tarsalibus sensim brevioribus, medii articulo primo bis quam secundo longiore. Pedes postici coarum superficie dorsali extus tomentosa, margine interiore, non longe a basi, dente acuto instructo; femore elongate elliptico, maxima latitudine $\frac{52}{100}$ longitudinis non superante, limbo lateris ventralis denticulis minutissimis, contiguus, oblique truncatis, munito, ad medium eius longitudinis in lobum parvulum rotundatum prominente, post hunc lobum magis quam ante eum convexo-arcuato; tibia robusta, superficie interiore costa saliente in longitudinem bipartita; tarso etiam robusto, $\frac{77}{100}$ tibiae aequante, articulo 4. quam ceteris paullum brevior.

Petiolus lateribus auriculatus, sternito bis latiore quam longiore et costis obliquis sinuosis, foveolas irregulares limitantibus, instructo. Abdomen longitudinem thoracis parum superans, elongate cordiforme et acuminatum; latitudine longius proportione 48:100, dorso minus convexo; tergitis 2.—5. superne subaequilongis, 6. duplam praecedentis longitudinem vix attingente, 7. per totam longitudinem obtuse carinato, a basi ad apicem sensim angustiore; superficie tergitorum 2.—5., praeter zonam basalem angustam, superne et lateribus, usque ad marginem ventralem, opaca, tamen in partibus lateralibus tergiti secundi laevis, nitida. Sternita 1.—4. fere aequilonga, in medio margine concava pilisque paucis instructa; quintum juxta lineam mediam, de utroque latere, punctis contiguus, biseriatis, impressum.

Long. 5—7 mm.

♂. Minor, colore feminae similis, at alis anterioribus immaculatis, certis partibus tantum, maculas obscuras feminarum referentibus, leniter umbratis. Antennae flagello crasso, retrorsum deflexo basim coxae posticae superante; funiculi articulo primo bis latitudine longiore, ceteris sensim curtantibus, ultimo latitudine sesquilingiore, quam clava paullum brevior; hac articulis subdiscretis. Abdomen thoracis dorso subaequilongum, supra depressum, superficie tergiti primi fere tota dense atque minute punctis leniter impressis insculpta, tergitis sequentibus

in zona basali nitidis, in spatio reliquo opacis, sicut tergum primum insculptis, at punctis nonnihil minutioribus. Sternita, praeter eorum partes submedianas, satis confertim punctulata, pilosula.

Adn. Species *Antrocephalo destructori* Wtst. affinis.

Gen. *Sabatiella* Ms.

1. *Sabatiella bicolor* Masi,

Boll. Labor. Entom. Bologna, II. 1929, p. 168 (diagnosis).

Specimen unicum ♀. Kankau, VII. 1912.

♀ — Testaceo-rufa, partim nigra, id est capite, metanoto, abdomine, denticulisque femoralibus; mesopleura umbrata; antennarum scapo flavo-melleo; flagello, oculis et alarum nervis fuscis; alis fere hyalinis.

Capitis latitudo paullum longitudinem superans; oculi glabri; antennarum insertiones a margine clypei et a linea oculari inferiore aequae distantes; fovea facialis ampla, inferne non limitata, in superficiem epistomatis gradatim transiens, fundo leniter excavato, in eius partibus lateralibus crasse alveolato punctato, in parte dimidia inferiore transversim striato-reticulato. Forma capitis a latere inspecti ovata, fere bis longior quam latior, oculo laterali atque mediano prominulis; margine praeorbitali infra oculum itemque post eum continuo, superne in vertice desinente; carina genali nulla. Carinae praeorbitales margine rectolineari in vertice transversim coniunctae.

Antennarum scapus ocelli altitudinem non attingens; flagellum capite longius proportionem 5:3, pedicello mediocri, anello brevissimo, funiculi articulis gradatim at paullum crassioribus, tribus primis aequilongis et quam pedicello paullo longioribus, primo autem latitudine sua sesquilingiore; septimo quadrato, quam primo sesquibreviore; sensillis linearibus nigris, crassiusculis, numerosis, ordine triplicato dispositis; clava solida, duplicem articuli praecedentis longitudinem aequante.

Thorax satis robustus, suturis bene conspicuis, dorso atque lateribus fere ubique crasse alveolato-punctatis, foveolis umbilicatis, contiguis; a latere inspectus collaris margine toto valde prominente, scuto antice fortius curvato, scutello parvo et convexo, limbo laminari circumdato. Scutelli zona marginalis infra limbum apicalem alta, obliqua et costis verticalibus, ut solito,

in alveolos divisa. Collare, superne inspectum, medio tuberculis duobus intractum parvis, conicis, foveola separatis. Scutellum margine apicali leniter concavo-excavato; in eius parte $\frac{1}{3}$ media marginibus rectis, parallelis, postice angulatim desinentibus, terminatum. Dorselli fovea pentagonalis; alveoli in utroque latere foveae bini, eorumque interior minimus, exterior amplus, quadrangularis. Metanoti fovea media rectangularis, ter longior quam latior, costulis paucis transversis vel obliquis subdivisa. Alveoli (nonnullis minimis prope stigma non computatis) quinque

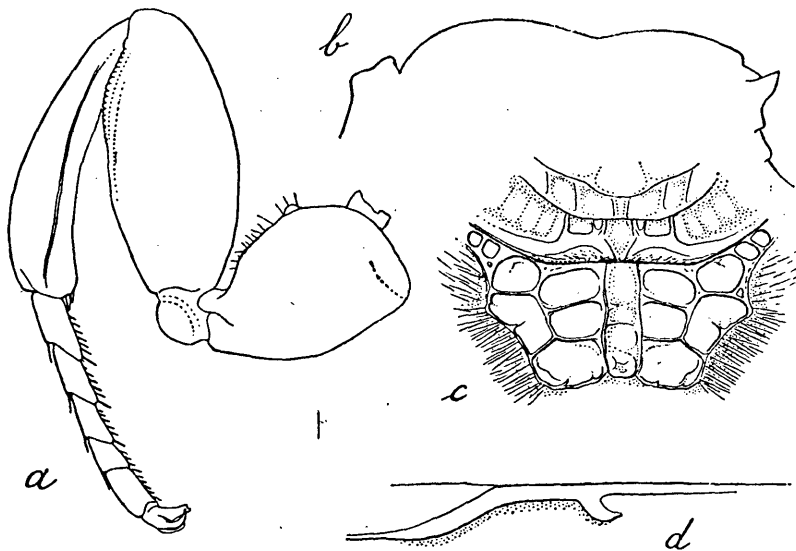


Fig. 11. *Sabatiella bicolor* ♀.

a pes posticus a latere interiore inspectus, b thoracis dorsum, c scutelli pars apicalis, dorsellum et metanotum, d proalae nervi.

in utroque latere foveae, maiusculi, profunde excavati, quorum tres foveae ipsae contigui, duo exteriores. Alveolus primus et secundus, juxta foveae latus, subaequales, transversis; alveolus tertius, sive ultimus, sesquilateralis. Mesosternum foveolis in eius parte media biseriatis impressum; mesopleura angusta, sulcis circa viginti transversim insculpta, in inferiore parte sublaevis.

Proalae cellula costalis non angustata, superne prope marginem puberula, inferne pilis sparsis longioribus instructa; nervo marginali $\frac{1}{5}$ cellulae costalis aequante, postmarginali valde

longiore, attenuato, stigmatico ter quam marginali brevior. Fimbria apicalis mediocris.

Pedes postici coxa brevi, robusta, intus, in latere dorsali, tuberculo parvo rotundato instructa; femore elongate elliptico, latitudine sua longiore proportionem 2 : 5, superficie reticulata, tuberculo lateris interioris nullo, denticulis in parte $\frac{1}{3}$ distali marginis ventralis connatis, truncatis; tibia robusta, prope apicem crassitudine dimidium femoris aequante; tarso tibiae, itemque femori, aequilongo, articulis 1., 2. et 5. subaequalibus, latitudine fere bis longioribus, articulo 4. paulum brevior.

Abdomen parum thorace longius, elongate ovato-conicum, tergito primo ligulato, dimidium longitudinis attingente, superne, post articulationem petioli, foveola elongata, profunda, lateribus parallelis limitata, impresso, et costis, singula non longe a lateribus foveae decurrente, impresso; tergito secundo partibus supero-lateralibus, 3.—6. lateribus totis, punctulatis, pilosis; tergito 7. in dorso post zonam basalem carinato; sternitis in linea media vix punctulatis, ultimo praecedentibus fere aequilongo.

Long. 4 mm.

2. *Sabatiella nigra* Msi.

Masi, Boll. Labor. Entom. del R. Ist. Sup. Agrario, Bologna, II, 1929, p. 168, 169, fig. V-(♂).

Specimen ♂, cotypus, Kankau, VII. 1912.

Gen. *Tainania* Masi

Boll. Labor. Entom. Bologna, II, 1929, p. 159.

1. *Tainania lugubris* sp. n.

Specimina: 10 ♀♀, Kankau V.—VIII. 1912; 7 ♂♂, VI.—VIII.

♀ — Nigra, oculis nigris; alae obscure flavo-griseae, nervis fuscis; pili albidi.

Caput antice visum paullo latitudine brevius, vertice medio elevato, arcuato; linea oculari inferiore ad $\frac{3}{4}$ longitudinis; portione infra lineam, labro excepto, trapezoidali, superne latitudine triplam eius longitudinem, inferne duplicem longitudinem aequante; fovea faciali amplissima, fundo longitudinaliter in partes tres latitudine subaequales diviso, quarum partium media infra ocellum recte terminata, laevis, nitidissima, laterales scabrae-punctatae et superne in utroque latere ocelli productae; torulis

lobo magno separatis; clypeo transverso-lineari, ubique incerte limitato. Caput a latere inspectum in linea oculari inferiore coarctatum, inferne truncatum; lobo torulis interposito quasi semicirculum fingente; oculo elongate ovato, at postice infra $\frac{1}{3}$ superiorem oblique truncato, latitudine sua bis longiore; tempore angusto, ad mediam orbitae altitudinem magis pro-

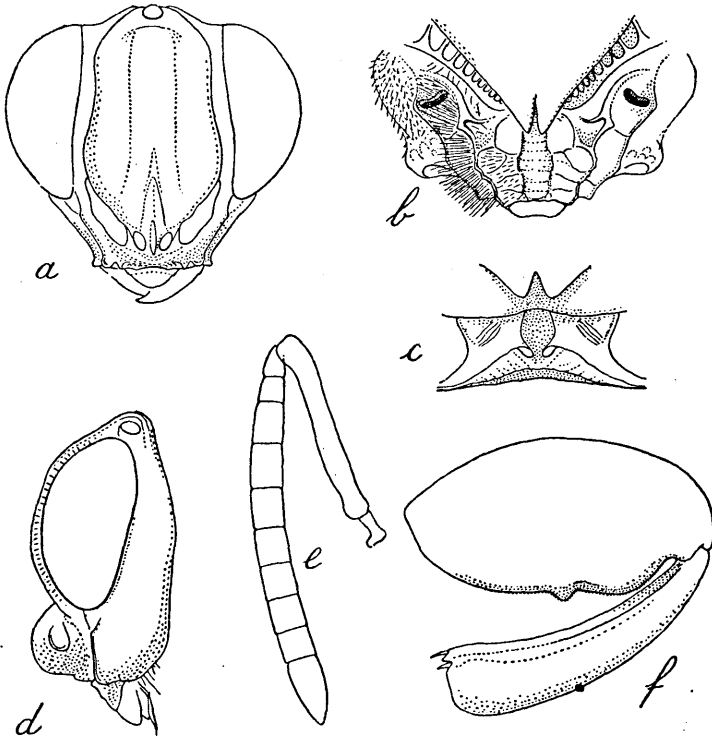


Fig. 12. *Tainania lugubris* ♀.

a caput, b scutelli apex atque metanotum, c scutelli dentes apicales et dorsellum, magis aucta, d caput a latere, e antenna, f femur posticum cum tibia.

minente; carina genali recta, perpendiculari, oculum non attingente. Ocelli laterales in area fere semielliptica locati, quam antrorsum margo foveae facialis, interne et postice linea elevata, limitant.

Mandibula dextra 3-dentata, sinistra 2-dentata. Palpi maxillares articulo 1. atque 3. aequalibus, 2. quam his fere

sesquilingiore et apicali aequilongo. Palpi labiales articulo intermedio quam primo et ultimo ter brevior.

Antennarum radícula tenuis; scapus mox infra ocellum anteriorem desinens, rectus, decies crassitudine longior, apice dilatato. Flagellum fere bis scapo longius, capituli latitudinem superans proportione 9 : 7, articulorum superficie amplificatipne 50 diam. inspecta, minutissime scabra-punctata, sensillis linearibus numerosis, in articulis funiculi ordine quadruplo dispositis. Pedicellus et annellus ab articulo primo funiculi non crassitudine diversi; pedicelli latitudo apicalis $\frac{7}{10}$ eius longitudinis aequans, annellus longitudine sesquialior, ter quam articulus sequens brevior; articulus hic fere quadratus, reliqui sensim curtantes et sensim, at parum, crassiores; septimus primo brevior proportione 4 : 5. Clava articulis duobus praecedentibus aequilonga, apice subacuto.

Thoracis dorsum nitidulum, confertim punctulatum, microscopio inspectum inter punctos et in eorum fundo minutissime reticulatum. Pronotum superne visum lateribus rectis, antrorsum convergentibus, marginibus lateralibus vix prominulis; in parte media dorsali neque marginatum neque tuberculatum, vestigio quodam foveolae inter latus dorsale et latus anterius impressae. Epipleurae parvae, superne costa transversa limitatae, forma quasi semicirculares, concavae, sublaeves. Scapularum punctura sicut in parte anteriore scuti, punctis constans mediocribus, spatio remotis quam ipsorum diametro nonnihil brevior, at versus scutelli suturam sensim maioribus magisque propinquis. Scutellum angustum, latitudine sesquilingius, undique acute marginatum, lateribus usque ad $\frac{5}{9}$ longitudinis rectis, parallelis, deinde acute convergentibus; apice ipso magis prominulo, depresso, mucronem formante qui ex duobus connatis constare videtur; superficie crasse reticulata-punctata, per totam longitudinem sulco medio latiusculo, non marginato, impressa; zonis infero-lateralibus nitidis, in parte $\frac{1}{3}$ scutelli longitudinis transversim costulatis; dorsulo a latere inspecto usque ad prominentiam apicalem horizontalem declivi et vix leniter arcuato. Dorsellum angustum, extus lateribus obliquis, concavis, terminatum, in parte media fovea ovata, mediocri, excavatum, partibus lateralibus superne foveolatis, infra oblique et subtiliter strigosis. (Schluß folgt.)

ZOBODAT - www.zobodat.at

Zoologisch-Botanische Datenbank/Zoological-Botanical Database

Digitale Literatur/Digital Literature

Zeitschrift/Journal: [Konowia \(Vienna\)](#)

Jahr/Year: 1932

Band/Volume: [11](#)

Autor(en)/Author(s): Masi L.

Artikel/Article: [H. Sauters Formosa-Ausbeute. Chalcididae \(Hym.\). 228-240](#)