

H. Sauters Formosa-Ausbeute. Chalcididae (Hym.).

Von L. Masi, Genua.

(Mit 18 Abbildungen).

II. TEIL.

(Fortsetzung von Bd. V, 1926, Heft 1—4).

(Fortsetzung und Schluß).

Metanotum lateribus non dentatis, praeter zonam basalem dense ac longe albo-pilosum, spiraculis quasi villositate obtectis; fovea media per totam longitudinem impressa, transversim rugulosa, marginibus limitata parallelis, in parte $\frac{1}{3}$ media magis remotis, in $\frac{1}{3}$ posteriore minus conspicuis. Costae longitudinales submedianae et sublaterales angulatae; submedianae prope spiraculum extrorsum et sursum arcuatim productae, in puncto initiali arcus angulatim prominentes. Areolae inter hunc angulum et foveam mediam binae, profundiores. Area spiracularis ampla, elliptica, incompleta.

Mesosternum foveolis contiguus impressum. Mesopleura costulis, in specimine typico, duodeviginti instructa, quarum 4—5 superiores adpressae, totidem inferiores abbreviatae; parte $\frac{1}{3}$ inferiore laevigata.

Proalae latitudine longiores proportione 33 : 100, nervo marginali $\frac{16}{100}$ longitudinis cellulae costalis aequante, quam postmarginali brevior proportione $\frac{58}{100}$, nervo stigmatico latitudini marginalis aequilongo et a radícula $\frac{52}{100}$ alae longitudinis remoto. Pubescentia cellulae costalis in parte dimidia distali sparsa, in toto margine anteriore conferta, rigido-spinosa; puncti piliferi infra dimidium distalem subcostae numerosi, irregulariter quasi in serie duplicem distributi; linea glabra in disco sub nervi marginalis initio incipiens, sub postmarginalis apice desinens; pili prope hanc lineam non ab aliis diversi; fimbria marginis apicalis brevissima. Alae posteriores pilis nervi costalis confertis, limbo cellulae costalis ad hamulos producto et sparsim setoso, fimbria sicut in alis anterioribus.

Pedes primi paris femore tibiaque robustis; tarsi antichi articulis 1.—4. sensim brevioribus, 5. secundo aequilongo; tarsi

medii articulo 1. quam 2. bis longiore. Pedes postici coxa brevi, robusta; femore elliptico, maxima latitudine dimidium longitudinis paullisper superante, latere ventrali ad medium lobulo parvo bene distincto, triangulari rotundato, instructo, et post lobum magis quam ante convexo-arcuato; tibia robusta, versus apicem sensim crassiore ibique duplo quam basi latiore, leniter arcuata, costis tribus instructa, alia externa, alia superiore interna, alia interna-inferiore; tarso etiam robusto, $\frac{74}{100}$ tibiae longitudinis aequante, articulis 1.—4. subaequalibus, 5. paullum longiore.

Petiolus brevissimus, figura sectionis transversalis pentagonum valde transversum fingente; superne inspectus linearis, inferne visus tecti ad instar angulatus.

Abdomen longitudinem thoracis aequans, ovatum, apice acutum, superne minus convexum, latitudine longius proportionem 46 : 100; tergito primo $\frac{35}{100}$ totius longitudinis non superante, superficie tota laevi, nitidissima, basi, juxta petiolum, plicis duabus submedianis instructa, aream depressam subquadratam limitantibus; tergitis 2.—5. brevibus, in medio dorso laevibus et glabris, in spatio reliquo punctulatis, setis lateralibus sat longis et frequentibus; tergito 6. in linea media circiter tribus praecedentibus aequilongo, crasse et sparsim punctato, secundum lineam obliquam punctis 8—10 impresso; tergito septimo praecedenti subaequilongo, dimidio quam tergito 7. brevior, carina acuta et annulo basali bene distinctis. Sternitum primum laeve, nitidum, duobus sequentibus aequilongum; 2.—4. satis confertim punctulata, pilis tenuibus in longitudinem dispositis; 5. praecedentium longitudinem aequans, juxta lineam mediam, in utroque latere, punctis contiguis, biseriatis, impressum.

Long. 7 mm.

♂ — Flagellum longitudinem thoracis usque ad scutelli apicem aequans, crassum, ab articulo primo funiculi usque ad ultimum leniter attenuatum; pedicello brevissimo; anello minimo, cum pedicello fere in unum confuso; funiculi articulis vix curtantibus, primo latitudine bis longiore et superne prope basim aliquantum tumescente, reliquis cylindricis; clava indivisa. Lobus torulis interpositus, a latere inspectus, triangulum scalenum fingens, id est latere antero-superiore magis quam inferiore elongato. Abdomen longitudinem scuti et scutelli haud superans, ovatum, modice depressum, segmentis duobus ultimis

abbreviatis; tergito secundo in medio dorso parce punctato, in eius partibus sublateralibus punctis satis frequentibus impresso, lateribus denique omnino laevibus atque nitidis; tergitis reliquis totis punctulatis; sternitis punctis confertis impressis, pilosulis.

2. *Tainania dispar* sp. n.

Specimina 4 ♂♂, Kankau, VI.—VII.—IX. 1912.

♂ — Niger, pilis griseis, tarsi anterioribus fuscis versus apicem fusco-ferrugineis; proalis ultra cellulam basalem flavescens-griseis, infra nervum marginalem usque ad $\frac{1}{4}$ latitudinis colore fusco-flavescente umbratis, nervis fusco-ferrugineis.

Caput scrobis fundo prope margines laterales punctato, in spatio reliquo amplo transversim minutissime reticulato-striato.

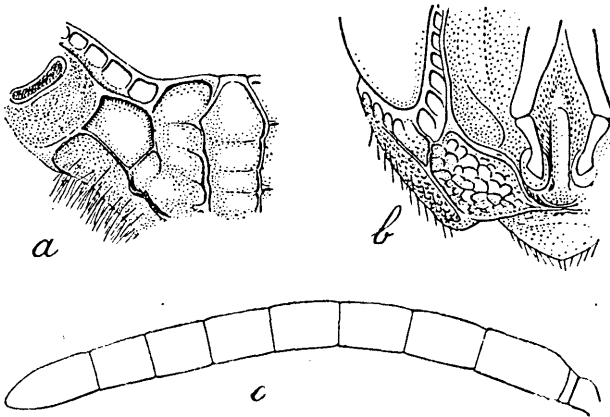


Fig. 13. *Tainania dispar* ♂.

a pars metanoti, b faciei pars inferior, c flagellum.

Carinulae postorbitales in vertice bene distinctae et in fovea juxta utrumque ocellum lateralem desinentes. Caput a latere inspectum margine oculari posteriore paulum minus quam anteriore curvato; orbita antice atque postice alveolorum serie conspicua limitata; tempore et spatio malari crasse alveolato-punctatis; carina genali non usque ad oculum producta, antrorsum et longe ab orbita ramum emittente oculum tangentem, postice cum margine seriei alveolorum posteriorum continua.

Antennarum scapus $\frac{1}{4}$ superiorem oculi altitudinis non superans, latere ventrali sinuato; flagellum mediocre, capite, sesqui-longius, pedicello aequo longo atque lato, anello brevi, funiculi articulis crassitudine subaequalibus, primo latitudine

longiore proportione 56:100, septimo proportione 79:100; clava articulum praecedentem magis quam sesqui-superante, suturis fere inconspicuis, prima paullum ante medium.

Mesothoracis dorsum fere opacum, punctis crassiusculis impressum, super scutello maioribus et sicut in parte posteriore scuti contiguus, margine crasso separatis. Scutellum paullum postice prominens, aequae longum atque latum, per totam longitudinem medio profunde sulcatum, sulci marginibus obtusis aliquantulum divergentibus, interdum parallelis (in uno specimine); apice inciso, lobis contiguus; lateribus rectis, parallelis et axillis aequilongis; dorso transversim fortiter arcuato, a latere inspecto fere usque ad apicem recto-lineari. Dorsellum fovea media rotundata et profunda; superne et in utroque latere foveae incisuris nonnullis; strigis aliquot contiguus ex fovea media oblique productis. Metanotum parte media glabra, fovea bene distincta, lateribus parallelis marginata, inferius margine transverso, superius angulata, fundo scabriculo. Inter foveam et costas sublaterales alveoli magni, in uno specimine quini, eorumque tres juxta latus foveae (interdum fusi), quartus inter secundum et aream spiracularem, quintus infra praecedentem, minor. Mesosternum superne non angustatum, foveis quatuor profundis, uniseriatis, contiguus, impressum.

Proalae nervo postmarginali bis quam marginali longiore.

Pedes postici femore minus robusto, id est in parte dimidia proximali conspicue angustiore, lobulo anteriore non magis quam posteriore prominente, neque ab eo bene distincto.

Abdominis tergita nitida, tamen 2.—5., microscopio inspecta, reticulata; secundum spatio angusto in medio dorso sine punctis piliferis; tergita reliqua punctis piliferis bene conspicuis et gradatim versus abdominis apicem frequentioribus, in tergito apicali fere contiguus.

Long. 4—6 mm.

Gen. **Chalcidiopsis** n.

Generis diagnosis — Caput triangulare, genis longis, oculis prominentibus, area ocellari satis elevata et canthum fingente; a latere visum forma fere ovata, tempore post superiorem partem oculi fere nullo. Antennae maris 11-articulatae, flagello crasso. Thorax a latere inspectus altitudine mediocri, pronoto antrorsum conspicue arcuato, reliquo dorso fere plano, scutello postice prominente, metanoto cum linea dorsi angulum minorem

quam dimidium rectum formante. Collare magnum, longitudine sua sésqui-latius et quam scutum evidenter longius, scutello subaequilongum, margine posteriore breviter albo-fimbriato; scutellum semiovatum, apice inermi, in specie typica fere integro. Metanotum costis medianis, sublateralibus et lateralibus instructum, his ultimis bidentatis; fovea media angusta, superne atque inferius obtruncata. Pedes tertii paris femore subelliptico, antice dente conspicuo et valido armato, lobo distali marginis ventralis in specie typica fere nullo. Abdomen maris longitudinem thoracis dorsi aequans, tergitis, praeter basale, crasse et satis longe setosis. Species unica *Chalcidiopsis odontomera*. Nomen genericum ex *Euchalcidia* derivatum, specificum propter femur dente valido antice armatum.

Genus *Euchalcidiae* affine, sed quasi transitum ad *Inveiam* et *Lasiochalcidiam* formans; capitis vertice angustato, oculis prominentibus, collari magno, brevissime at crebre albo-fimbriato, femore tertii paris pedum in latere ventrali antice dente valido armato, lobo distali eiusdem lateris fere nullo, aliisque characteribus distinctum. Mandibulas non observavi.

***Chalcidiopsis odontomera* sp. n.**

Specimina 2 ♂♂. Anping, V. 1911.

♂. Níger; pedes anteriores genubus, tiliarum apice tarsisque plus minusve ferrugineo tinctis; pedes postici trochantere, femoris apice atque superficie interna obscure ferrugineis, tarso fusco; proalae flavo-griseae, apice potius cinereae. Caput praeter superiorem partem, metapleura, coxae tertii paris antice, dense albo-pilosa; pronotum in margine posteriore breviter et satis dense albo-fimbriatum; setae tergitorum flavo-albidae.

Facies foveolis rotundatis contiguis insculpta, superne non marginata sed linea leniter incurva a vertice separata et cum eo canthum, etsi non acutum, fingens. Fovea antennalis sat profunda, angusta, mediam orbitarum altitudinem vix superans, fundo fere opaco, superne strigis aliquot transversis bene conspicuis, inferius strigis minutis asperato. Tempora retrorsum aliquantum producta. Genae carina non obliqua et sursum sensim evanescente instructae. Forma capitis antice inspecti triangularis, latitudine 95, longitudine 80, spatio interorbitali 50; forma a latere fere ovata, diametro transverso 45, orbita longitudine hunc diametrum aequante; latitudine orbitali 30.

Antennarum scapus rectus, in parte $\frac{1}{3}$ distali modice

attenuatus. Flagellum capite longius proportione 7 : 4, pedicello mediocri, anello parvo, funiculo crasso, articulis sensim at parum curtantibus, clava quam articulo praecedente sesquilingiore. Mensurae: scapus longus 48, latus 9; pedicellus 8, annellus 2, funiculi articulus primus long. 18, latit. 11, septimus long. 13, latit. 10; clava long. 24, lat. 9.

Thoracis dorsum foveolis insculptum rotundis, bene conspicuis aequalibus, fere contiguis et aequaliter distributis; interstitia nitida, tamen super pronotum angustiora, subnitida, microscopio inspecta minutissime reticulato-sulcata. Collare superne inspetum lateribus subparallelis. Scutellum convexum, ovatum, latitudine 56, longitudine 60, extremo apice vix leniter inciso. Dorsellum angustum, sculptura non bene distincta,

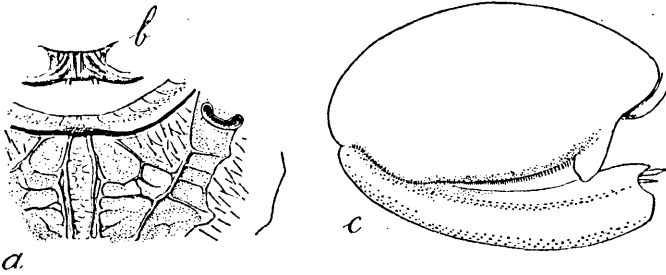


Fig. 14. *Chalcidiopsis odontomera* ♂.

a pars metanoti, b dorsellum, magis auctum, c femur posticum cum tibia.

costis duabus medianis parallelis sulcum limitantibus, in utroque latere sulci costis binis, obliquis, aliisque minoribus irregularibus. Metanoti costae laterales dentes duos sat conspicuos formantes, alterum prope spiraculum, alterum in extremitate posteriore prominentem; foveae quadrangulares inter dentem anteriorem atque posteriorum quatuor; costae sublaterales ad mediam ipsarum longitudinem non longe a spiraculo, obtuse angulatae; costae medianae in media parte metanoti etiam leniter angulatae, foveam includentes quater circiter longiorem quam latiore, fundo inaequali, extremitatibus obruncatam; spatium inter hanc foveam et utramque costam sublateralem in partes sex divisum, omnes fundo inaequali, anteriorem autem maximam, triangularem et basim alae posterioris fere attingentem. Mesopleura margine anteriore bene distincto, crassiusculo, non nisi superne arcuato, strigis juxta hunc marginem incipientibus duodeviginti.

Proalae apice breviter fimbriatae, nervo stigmatico praestigmati aequilongo et figura simili. Alae metathoracis unguiculis tribus munitae, quorum primus rectus, ab aliis recurvis distans et versus alae basim deflexus.

Pedes, praecipue postici, robusti. Facies anterior coxarum primi paris quadrangularis et undique marginata, superne paullum minus quam inferne latior, strigis circa 8 dimidio angulo recto obliquis asperata. Femur posticum subellipticum, latitudine $\frac{53}{100}$ longitudinis, superficie exteriori opaca, crebre punctata, sat longe pilosa; margine ventrali paullum ante $\frac{1}{3}$ femoris longitudinis in dentem conspicuum et validum producto, post $\frac{2}{3}$ longitudinis lobum minime convexum formante, spatio interposito acute denticulato.

Abdomen thoracis dorsi longitudinem et latitudinem aequans; tergitem basale juxta petioli insertionem fovea dorsali rotundata et foveis singulis lateralibus minoribus leniter impressum, superficie dorsali fere tota creberrime punctulata; partes laterales tergiti basalis et dimidium anterius partis lateralis tergiti secundi nitidissima; superficies reliqua in tergito secundo et zona tergitorum sequentium foveolis piliferis frequentibus insculptae, foveolarum fundo in areolas diviso; pili crassi, acuminati, longiusculi. Sternita, praeter partes sublaterales, punctis satis frequentibus impressa, pilis subtilibus.

Long. 3,5 mm.

Tribus **Dirhinini**.

Gen. **Dirhinus** Dalman.

1. *Dirhinus frequens* sp. n.

Specimina 11 ♂♂, 6 ♀♀. Kankau et Tainan.

♂. Obscure olivaceus, nitore quodam dorsi et verticis chalceo; abdomine, femore tibiaque posticis nigris; femoribus tibiisque anterioribus, antennis praeter apicem saepe infuscatum, testaceo-rubris; tarsis omnibus pallidis; oculis, ocellis et clypeo, fuscis; alis flavo-griseis, tegulis eodem colore, at saturatiore.

Caput magnum, a latere inspectum facie plana elongata, tuberculo praeorbitali nullo, proportione diametri transversi ad longitudinem sicut 100 : 172; margine orbitali inferiore ad medium longitudinis, id est $\frac{57}{100}$ ab apice cornus remoto; oculo vertici magis quam fronti propinquo, rotundato, inferne truncato, altitudine sua latiore proportione 5 : 7, altitudine ipsa portionem capitis supraocularem aequante; area ocellari con-

spicue tumido-prominula. Caput superne visum longitudine latius, cornubus non computatis, sicut 3:5, cornubus ipsis dimidiae latitudini, itemque orbitalum diametro transverso, fere aequilongis, bis quam ipsorum latitudine longioribus; distantia inter apices paullum quam foveae profunditate brevior, distantia inter margines internos, ad medium foveae, paullum quam cornus latitudine angustiore; ocellis parvis. Faciei longitudo, inter marginem exteriorum clypei atque verticem dimensa, quam capitis latitudo vix brevior; spatium inter lineam ocularem inferiorem et clypei marginem quam diameter verticalis oculi vix longior; clypeus laevis, nitidus, costis sublateralibus obliquis in partem mediam transversam et partes laterales angustiores divisus.

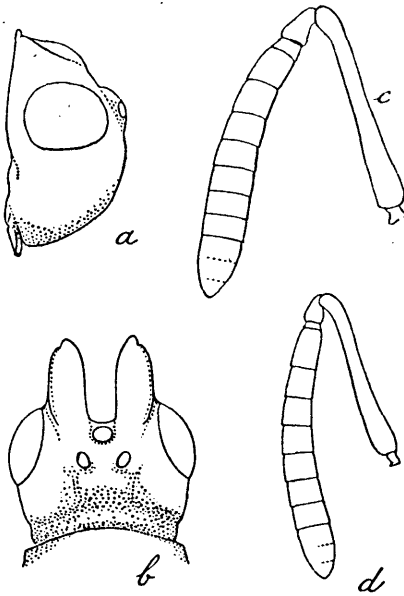


Fig. 15. *Dirhinus frequens*.

a, b ♂ caput a latere et superne, c antenna ♀, d idem ♂.

Antennarum scapus tenuis, articulis 1.—6. funiculi aequilongus; annellus bis latior quam longior; funiculi articulus primus latitudine sesquialongior, tertius quadratus, septimus primo fere sesquialongior paulumque transversus; clava articulos duos praecedentes longitudine aequans, suturis inconspicuis.

Scutellum apice rotundato. Dorsellum parvum, fovea fere rectangulari, superficie microscopio inspecta fere laevi. Meta-

notum dentibus lateralibus conspicuis, acutis, area media elliptica, antice truncata, aequae lata atque longa; dentes praecoxiales in parte infero-posteriore metapleurae bini, acuti.

Coxae posticae sine striga transversa in latere ventrali prope basim. Femur latitudine ad medium $\frac{56}{100}$ longitudinis aequante, dorso pone $\frac{1}{3}$ longitudinis minus incurvo, dente

ventrali acuto, prominulo, latere interiore etiam tuberculo basali acuto instructo. Tibia prope basim fortius curvata, extus, inter latus anterius atque latus externum, acute costata, costa ipsa ad tibiae basim, versus latus posterius producta; intus in parte $\frac{1}{3}$ media, longitudinaliter bicostata.

Petiolus costis superioribus duabus submedianis et duabus sublateralibus, inferne spina basali, praeditus. Abdominis tergum primum strigis plerumque 15, quarum saepe prima et ultima, nec non aliqua intermedia, brevissimae, saepe alternatim longiores atque breviores, longiores omnes postice in eadem linea terminatae; punctis piliferis ad latera, prope marginem, sat confertis; spatio reliquo laevissimo; tergita 2.—5. pilis paucis uniseriatis, inter foveolas piliferas sicut tergum 6. minutissime punctulata; hoc ultimum foveolis triseriatis. Sternitum basale punctis frequentibus at leniter impressis insculptum, reliqua 2.—6. laevia, nitida, pilis perpaucis in secundo sparsis, in 3.—6. uniseriatis; sternitum apicale confertim punctatum.

Long. 5,5—6 mm.

♀. Mari simillima, abdominis tergito apicali et sternitis ultimis plicatis distincta; antennis, in uno specimine, rufescentenigris; scapo magis elongato funiculum cum anello aequante, anello longitudine sua sesquialtore, funiculi articulo primo paullum latitudine longiore, secundo quadrato, reliquis curtantibus, ultimo bis latiore quam longiore; sternitis post basale, prope lineam mediam sat confertim punctatis. Tibia postica (in femina, an etiam in mari?) spinulis 6 in latere posteriore non longe a basi longitudinaliter seriatis.

Adn. Hanc speciem L. Fea collegit in Birmania (1885, X—1 ♂), E. Modigliani in insula Sumatra (Padang, 1890—1 ♀).

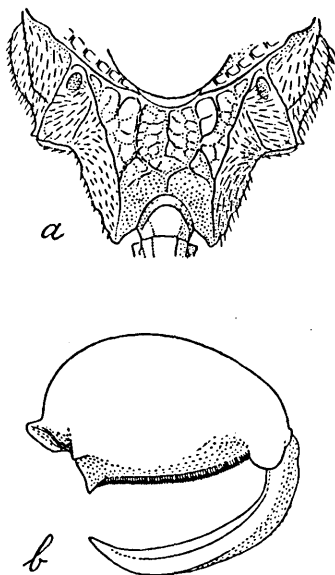


Fig. 16.

Dirhinus frequens ♂.

a metathorax, b femur tibiaeque pedum posteriorum a latere interiore inspecta.

2. *Dirhinus secundarius* sp. n.

Specimina 4 ♀♀. Kankau, VI.—VII. 1912.

♀. Nigro-aenea, antennarum flagello nigro, scapo, tegulis, pedum anteriorum femore tibiaque, flavo-fuscis, at femore ad medium nigro, tibia ad medium umbrata, apice pallida; tarsis omnibus pallide ligneis; alis flavo-griseis.

Forma capitis de latere inspecti modice elongata, proportione diametri transversi ad longitudinem sicut 100:118; distantia marginis antero-inferioris orbitae a margine exteriori clypei $\frac{2}{5}$ capitis longitudinis aequante; oculo magno, rotundato, inferne oblique truncato, aequo spatio a vertice et facie remoto, altitudine sua latiore proportione 9:7; cornus margine superciliari fere oculum tangente, margine interiore alte elevato-prominulo.

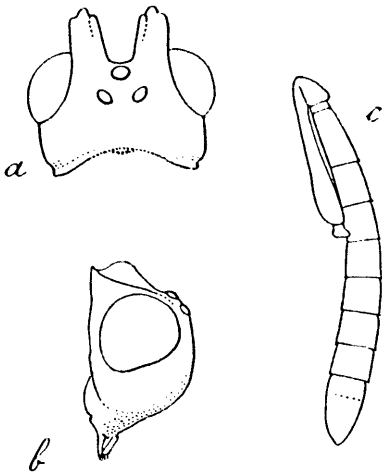


Fig. 17. *Dirhinus secundarius* ♀.
a caput superne visum, b idem a latere,
c antenna.

Facies non angusta, longitudine inter marginem anteriorem clypei atque verticem dimensa, $\frac{3}{5}$ latitudinis; spatio inter lineam ocularem et clypei marginem quam oculi diametro verticali sesquibreviore; clypeo trapeziiformi, intus indeterminato, laevi, nitido; cornubus brevibus, tricuspидatis.

Antennae tenues, scapo dimidiam funiculi longitudinem paullum superante, anello brevi, bis latiore quam longiore, funiculi articulo primo bis longiore quam latiore, quinto quadrato, septimo vix latitudine brevior.

Caput superne visum, cornubus computatis, aequae longum atque latum, absque his, longitudine latius proportionem 64:100; cornubus, mediocribus, quam orbitarum diametro transverso nonnihil brevioribus et ipsorum latitudine sesquolongioribus, latitudine distantiam inter margines internos ad medium foveae aequante, apice medio in lobulum rotundatum prominente; ocellis maiusculis.

Scutelli apex minus rotundatus. Metanotum illi speciei praecedentis simile, at lineis salientibus minori numero minusque contortis, area media elliptica, latitudine sesquilingiore.

Coxae posticae, in latere ventrali, prope basim, linea transversali sat conspicua divisae. Femur tuberculo basali interiore minus conspicuo.

Abdominis tergum primum strigis circa duodecim, quarum octo in linea anteriore incipientes, prope marginem zona lata, profunde et confertim punctata. Sternitum secundum item atque primum punctatum, juxta marginem apicalem etiam minutissime punctulatum.

Long. 5 mm.

Characteres reliqui sicut in descriptione speciei praecedentis.

Tribus **Chalcitellini.**

Gen. **Anacryptus** Kirby.

1. *Anacryptus rufinus* sp. n.

Specimina 2 ♂♂. Tainan, III. 1912.

♂. Piceo-rufus, his partibus nigricantibus vel nigris: oculis, ocellis, antennarum apice, funiculi articulorum margine apicali, scuti margine anteriore, mesopleura superne, metanoto atque metasterno, denticulis femoralibus, tibia postica in latere anteriore et in margine exteriori, abdominis petiolo; alis hyalinis, nervis flavo-fuscis, margine nervi stigmatici obscuriore.

Antennae anello modice transverso, quam articulo sequente paullum angustiore, funiculi articulis sensim at leniter crassioribus, sensim curtantibus, primo bis longiore quam apice latiore, secundo latitudine sesquilingiore, ultimo quadrato; sensillis linearibus frequentibus, in parte $\frac{1}{3}$ apicali cuiusque articuli in ordine singulo et 10—11 si de latere inspicimus, at in spatio reliquo minus regulariter dispositis, plerumque uniseriatis, in articulis duobus primis biseriatis; clava articulos duos praecedentes aequante.

Scutum foveolis piliferis impressum circa 30, sparsis, juxta latus anterius minimis, in disco mediocribus, in parte dimidia apicali, sicut in scutello, magnis, bimarginatis, ibique numero 7—8, quarum tres tantum ad latus posterius. Scutelli pars dimidia basalis foveolis paullum remotis, superficies reliqua foveolis contiguis; margo apicalis rotundatus. Sculptura meta-

pleurae sicut in scutello, at leniter impressa, itaque minus conspicua, foveolis confertis, rotundatis; pilis quam harum diametro longioribus.

Proalae nervo marginali basi haud dilatato, stigmatico latitudine sua media bis longiore, marginibus crassioribus distincte limitato, nervo postmarginali nullo, superficie sparsim punctulata, pilis fere ubicumque deciduis.

Pedum posteriorum coxae latere dorsali non marginato (in uno specimine superne teretes) nec strigoso, foveolis piliferis prope latus internum magnis, depressis, polygonis. Femur eiusdem paris latitudine ad medium $\frac{55}{100}$ longitudinis aequante, latere dorsali in parte supero-posteriore leniter arcuato; dentibus, praeter anteriorem magnum ac triangularem, minimis, apice

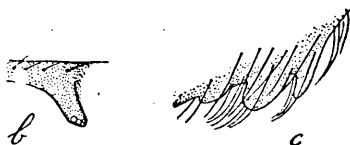
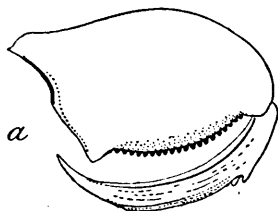


Fig. 18. *Anacryptus rufinus* ♂.
a femur posticum cum tibia,
b nervus stigmaticus, c dentes
tibiae posticae, magis aucti.

subtruncatis, basi contiguis, numero 20; setis totidem brevibus interpositis. Tibia ex basi usque ad dentes lateris dorsalis sicut femur, satis confertim punctulata, spatio reliquo strigosa, strigis plus minusve abbreviatis, paucis; dentibus tribus, uno conico aliisque rotundatis.

Petiolus coxas conspicue superans, at eis fere aequilongus, superne inspectus 5-carinatus, id est carinis una media, duabus submedianis, duabus externis (superioribus); de latere visus carinam submedianam et duas

laterales ostendens; spatiis inter carinas punctis 12—15 minimis seriatis, aequae distantibus, impressis.

Abdomen petiolo longius proportione 10:7, altitudine ad medium $\frac{7}{10}$ longitudinis aequante; dorso in parte posteriore, ventre in anteriore, fortius curvatis; tergitis post primum maximum punctulatis, primo autem lateribus tantum, in parte dimidia posteriore, punctulato, sculptura etiam magis minuta minusque conspicua.

Long. 4 mm.

2. *Anacryptus kankauensis* sp. n.

Specimina 2 ♀♀. Kankau, V.—VII. 1912.

♀. Nigro-picea, antennarum flagello concolore, exceptis articulo primo funiculi et clavae apice rufescentibus, scapo ac pedicello, pedibusque anterioribus cum coxis, flavo-rufis; his partibus testaceo-rufis: pedum posticorum coxis in parte $\frac{1}{3}$ vel $\frac{1}{4}$ apicali, trochanteribus, femorum apice, interdum etiam basi, tibiis totis, petioli extremitate abdominisque latere ventrali; tegulis obscure flavo-griseis; alis leniter grisescentibus, tegulis nervisque flavo-griseis.

Caput longitudine latius proportione 5:4, vertice angustato.

Antennae anello modice transverso et quam apice articuli sequentis paullum angustiore; funiculi articulis aequilongis, at sensim leniter crassioribus, primo latitudine maxima $\frac{3}{5}$ longitudinis aequante, ultimo proportione longitudinis ad latitudinem sicut 4:5; sensillis linearibus frequentibus, in ordinem duplicem dispositis, quam articulis dimidio brevioribus; clava articulis duobus ultimis aequilonga.

Scutum foveolis piliferis impressum numerosis, fere contiguis, ab anteriore parte ad posteriorem sensim at paullum maioribus, omnibus quam foveolis pronoti minoribus. Foveolae scutelli etiam maiores, contiguae. Metapleura foveolis eadem magnitudine atque scutelli, sed hexagonis vel pentagonis, pilis earum latitudinem paullo superantibus.

Proalae nervo marginali basi haud crassiore, stigmatico brevi, postmarginali nullo; punctis in margine apicali pilis destitutis; superficie reliqua pilis longiusculis, sat frequentibus, sparsim instructa, pilisque in linea nervi radialis, spurii et cubitalis seriatis; serie alia pilorum, infra praestigma incipiente, usque ad stigma continua et cellulam fere glabram infra nervum marginalem limitante. Alae posteriores nervo marginali basi modice dilatato, cellula costali eius basim non superante.

Pedum posticorum coxae superne teretes, latere dorsali tantum in parte $\frac{1}{3}$ apicali carina extus limitato, foveolis piliferis ubicumque insculpto contiguis, strigis nullis. Femur fere ellipticum, latitudine ad medium $\frac{55}{100}$ longitudinis aequante, superficie conspicue et confertim punctulata, dentibus undecim, primo triangulari, magno, basi lata, ceteris parvis, basi angustis, apice obtusis, spatio ipsorum altitudinem paullum superante remotis. Tibia latere dorsali ad $\frac{1}{3}$ longitudinis non angulato, ibique dentibus duobus (?) fere inconspicuis munito.

Petiolus coxas posticas paullo superans, superne inspectus, 3-carinatus; de latere visus 4-carinatus.

Abdomen petiolo longius proportione 100 : 53, altitudine ad medium $\frac{64}{100}$ longitudinis aequante; dorso ad $\frac{2}{3}$ fortius curvato; latere anteriore recto, fere perpendiculari; tergitis 2.—4. fere totis, primo lateribus in parte dimidia posteriore, minute at profunde punctulatis.

Long. 3,5 mm.

Adn. Descriptio *Epitrani albipennis* (Smith, Trans. Entom. Soc. London, 1874, p. 400) cum hac specie satis convenire videtur.

3. *Anacryptus anpingius* sp. n.

Specimen unicum ♀. Anping, V. 1911.

♀. Piceo-rufa, his partibus nigris: oculis, ocellis, funiculi articularum margine apicali, scuto fere toto, mesopleura praeter inferiorem partem, metanoto atque metasterno, denticulis femoralibus; alis, in specimine, albidis, nervis pallidis.

Caput parum longitudine latius, occipite pone ocellos lenissime depresso.

Antennae anello modice transverso, quam articulo sequente paulum angustiore, funiculi articulis longitudine subaequalibus, primo paulum latitudine longiore, ultimo paulum latitudine latiore; sensillis linearibus frequentibus, $\frac{3}{4}$ articularum longitudinis aequantibus; clava articulis tribus ultimis aequilonga, apice acuta.

Scutum, sicut scapulae atque pronotum, foveolis piliferis impressum numerosis, aequalibus, rotundatis, spatio distantibus ipsarum diametro subaequali, in linea transversa ad mediam eius longitudinem circa duodecim, ad latus posterius sex. Scutellum foveolis duplo maioribus, contiguis; margine apicali rotundato. Sculptura metapleurae foveolis constans amplitudine sicut in pronoto et scapulis, margine crenulato, fundo granuloso, pilis earum diametro aequilongis.

Proalae praestigmate sensim sursum crassiore, nervo marginali in parte dimidia proximali crassiore, stigmatico brevi, postmarginali nullo; superficie pilis fere omnino destituta (at nonnullis in specimine inter nervum radialem et spurium, brevibus, crassiusculis). Alae posteriores nervo marginali basi conspicue dilatato, versus apicem sensim attenuato.

Pedum posticorum coxae latere dorsali non marginato, minutissime transversim striguloso, at prope latus internum foveolis piliferis impressum contiguis, rotundatis. Femur eiusdem paris altitudine maxima paullum post medium $\frac{3}{5}$ longitudinis aequante; dentibus praeter anteriorem magnum septem, parvis, etiam forma triangulari, at basi angustioribus, spatio inter se remotis ipsorum altitudinem paullo superante. Tibia sicut in specie praecedente.

Petiulus coxis aequilongus, sat robustus, superne inspectus planus et carinis bene conspicuis marginatus, carinulis duabus subtilioribus per totam longitudinem subdivisus; de latere inspectus carinas quatuor ostendens.

Abdomen petiolo longius proportione 11 : 5, altitudine ad medium $\frac{65}{100}$ longitudinis; latere anteriore recto perpendiculari, superiore post medium arcuatim declivi; tergitis 2.—4. fere totis, primo in parte dimidia posteriore et in anteriore ventrali, minutissime punctulatis.

Long. 4 mm.

Neue Literatur.

Weber, Hermann, Dr., Professor a. d. Technischen Hochschule Danzig-Langfuhr. **Lehrbuch der Entomologie**. Mit 555 Abbildungen im Text.

brosch. Rmk. 36.—, geb. 38.

Das vorliegende, reich illustrierte Buch ist in erster Linie für solche Studierende der Naturwissenschaften, der Medizin, der Land- und Forstwirtschaft bestimmt, die sich mit dem Gebiet der Insektenkunde eingehend zu befassen wünschen, weil sie auf diesem Gebiet wissenschaftlich arbeiten wollen oder weil genauere entomologische Kenntnisse für ihre spezielle Laufbahn erforderlich sind. Daneben soll das Buch den Lehrer, an den stets entomologische Fragen in reicher Fülle herantreten, bei deren Lösung unterstützen und dem entomologischen Systematiker, dem Liebhaber und Sammler Gelegenheit geben, über die Kenntnis seiner speziellen Objekte hinaus die Basis seiner Tätigkeit zu erweitern und sich über Probleme zu unterrichten, zu deren Lösung jeder Interessierte in seinem Teil beizutragen vermag.

Es ist zu wünschen, daß das Werk, welches schließlich auch dem fortgeschrittenen Zoologen sowie dem selbständigen Forscher die Arbeit erleichtern kann, der Entomologie recht viele neue Freunde zuführen möge.

ZOBODAT - www.zobodat.at

Zoologisch-Botanische Datenbank/Zoological-Botanical Database

Digitale Literatur/Digital Literature

Zeitschrift/Journal: [Konowia \(Vienna\)](#)

Jahr/Year: 1933

Band/Volume: [12](#)

Autor(en)/Author(s): Masi L.

Artikel/Article: [H. Sauter's Formosa-Ausbeute. Chalcididae \(Hym.\) \[Anm.: II. Teil\]. 1-15](#)