

Libellen aus dem Distrikt Darjeeling nebst Beschreibung einer neuen *Chlorogomphus* - Art.

Von Douglas St. Quentin, Wien.

(Mit 2 Textabbildungen.)

Die Odonaten stammen alle aus Kalimpong, Distr. Darjeeling, in zirka 1500 m Höhe. Herrn Oberst Fraser, der mich in freundlichster Weise durch Übersendung von Vergleichsmaterial und auch sonst mit Rat und Tat unterstützte, sei mein verbindlichster Dank abgestattet.

Zygoptera.

Fam. Agrionidae.

Subfam. Epallaginae.

1. *Bayadera indica* Sel.

8 ♂♂ und 4 ♀♀. Abd. ♂ 39; ♀ 35; HFL. ♂ 33; ♀ 35.

Typische Exemplare vollkommen mit der Beschreibung und Abb. der Appendices bei Fraser (4) p. 80, übereinstimmend. Der helle Antehumeralstreifen der ♂♂ scheint sehr variabel zu sein. Wir haben Exempl. mit gut ausgebildeten Antehumeralstreifen, andere ohne eine Spur mehr des Streifens und Zwischenstufen. Bei den ♀♀ ist der Antehumeralstreifen breit und deutlich sichtbar ausgebildet. Der braune apicale Flügelfleck der ♂♂ fängt immer wie angegeben zirka unter der Mitte des Pt. an. Bei einem Exemplar aus Darjeeling in der Sammlung des naturhistorischen Museums in Wien fängt dieser Fleck erst am distalen Ende des Pt. an. Diese Art ist schon seit langem aus dieser Gegend bekannt.

2. *Rhinocypha fenestrella* Rambur.

14 ♂♂ und 6 ♀♀. Abd. ♂ 17—20; ♀ 20; Hfl. ♂ 21; ♀ 24.

Bei den ♂♂ verläuft der opake Teil der Vfl. in einer stufenförmigen, ungemein scharfen Grenze. Diese Art wurde von Fraser (4) aus der Nachbarprovinz Ober-Birma, Maymyo angegeben.

Fam. Coenagrionidae.
Subfam. Coenagrioninae.

3. *Calicnemis eximia* Sel.

32 ♂♂ und 6 ♀♀; Abd. ♂ 34; ♀ 30; Hfl. ♂ 24; ♀ 24.

Eine einheitliche Serie. Aus dieser Gegend schon bekannt.

Anisoptera.

Fam. Aeschnidae.
Subfam. Cordulegasterinae.

4. *Chlorogomphus Fraseri* n. sp.

1 ♂ und 2 ♀♀; Abd. ♂ 54; ♀ 52; Hfl. ♂ 45; ♀ 52.

Kopf; Labium gelb. Labrum breit schwarz eingefaßt, in der Mitte mit einer grüngelben eingeschnürten Zeichnung versehen. Abb. 1. Diese Zeichnung erinnert etwas an die Zeichnung auf dem



Fig. 1.

Labrum von *Cordulegaster*-Arten und findet sich bei keiner anderen *Chlorogomphus*-Art, so daß schon daran die Art leicht zu erkennen ist. Anticlypeus schwarz, Postclypeus gelbgrün. Frons schwarz mit einem unscharf begrenzten gelbgrünen Streifen auf der Stirnkante, dicht mit schwarzen Haaren bewachsen. *Prothorax* schwarz mit einem grüngelben Fleck an jeder Seite. *Thorax* schwarz, ein dünner gelber Antehumeral-, ein gelber Humeralstreifen. Ein breiter gelber Streifen auf dem Metepisternum. *Beine* schwarz, Coxa, Trochanter und ein kurzer Streifen an der Innenseite der Femora heller. *Flügel* hyalin, nur die äußerste Spitze bräunlich angehaucht. Pt. schwarz, im Vfl. und Hfl. 4—5 Zellen lang. Anq Vfl. 27; Hfl. 20; Pstn. Vfl. 14; Hfl. 17. Medianraum mit 2—3 Queradern. Cubitalraum mit 8 Queradern im Vfl. und 7 Hfl. t bildet im Vfl. ein gleichschenkliges Dreieck mit etwas verkürzter basalen Seite; im Hfl. ebenso, nur daß hier die Außenseite etwas verkürzt ist. t ist im Vfl und Hfl. 3-zellig. Analschleife mit 11—13 Zellen, Triangel 3-zellig, Membranula braun. *Abdomen*

schwarz mit grüngelber Zeichnung. 1. und 2. Segm. dorsal schwarz, seitlich mit breiteren gelben Flecken. 3. basales Drittel gelb, sonst schwarz. 4., 5. und 6. ganz schwarz mit undeutlichen helleren basalen Ringen. 7. mit 2 runden, etwa das basale Drittel einnehmenden, median getrennten, hellen Flecken, sonst schwarz. 8., 9. und 10. ganz schwarz. *Appendices* Abb. 2, schwarz. Superiores kürzer als das 10. Segm., ziemlich breit an der Spitze fast rechtwinklig ventralwärts abgebogen, mit einem stumpfen Zahn an der Basis. Inferiores länger als die superiores fast rechtwinklig dorsalwärts

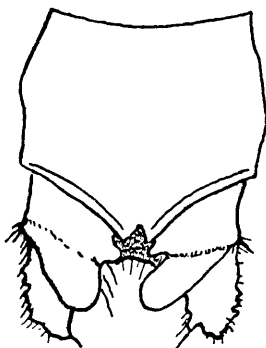


Fig. 2.

abgebogen, innen in der Mitte mit einem Zahn, der auf der Abb. nicht wiedergegeben werden konnte.

Weibchen. *Kopf* dem ♂ gleich gezeichnet, insbesondere die Zeichnung auf dem Labrum vollkommen übereinstimmend. Thoraxzeichnung wie beim ♂. Flügelgeäder mit dem ♂ übereinstimmend. Anq, Pstnq. Medianraum wie ♂. Analschleife mit 19 Zellen, t 3—4-zellig. Membranula heller als beim ♂. *Flügel* der beiden Exemplare ganz verschieden gefärbt. Das eine Exemplar an der Flügelbasis bis etwa arc dunkelbraun, dann der Flügel ganz hyalin. Das andere die Flügelbasis ebenso, dann den ganzen Flügel goldbraun überhaupt und die Flügelspitzen wieder dunkler. *Abdomen* mit ausgedehnterer gelber Zeichnung wie das ♂. 1. Segm. ganz gelb, 2. gelb mit zwei schwarzen Punkten. 3. die basalen $\frac{2}{3}$ gelb, 4., 5., 6. mit undeutlichen hellen Flecken an den basalen Segmentsringen. 7. mit 2 schmalen apikalwärts abgerundeten, über die Hälfte reichenden Flecken. 8., 9. und 10. ganz schwarz. *App.* schwarz, kurz. *Valvula valvulae* wenig ausgerandet mit zwei kurzen Griffeln.

Fam. Libellulidae.
Subfam. Libellulinae.

5. Orthetrum glaucum Brauer.

2 ♂♂. Große Exemplare, welche die von Ris (7) p. 234. angegebenen Maximalgrößen Hfl. 40. aufweisen. Diese besonders in Südindien verbreitete Art wurde von Needham (5) p. 132. aus Darjeeling angegeben.

6. Orthetrum prinosum Burm.

2 ♂♂. Abd. 31; Hfl. 36.

7. Neurothemis intermedia Rambur.

5 ♂♂. Abd. 22; Hfl. 26. Aus unserer Gegend wohl nicht, aber aus dem benachbarten Burma angegeben.

8. Trithemis aurora Burm.

1 ♂. Sehr großes Exemplar. Abd. 30; Hfl. 35.

9. Palpopleura sexmaculata Fabr.

1 ♀. Abd. 13; Hfl. 17. Typisches Exemplar von Ris (4) p. 325 aus Darjeeling angegeben.

10. Potomarcha obscura Ramb.

3 ♂♂; 2 ♀♀. Abd. ♂ 29; ♀ 25 u. 28; Hfl. ♂ 33; ♀ 29 u. 32.

Die beiden Weibchen in der Größe recht verschieden. Das größere ♀ erinnert durch blaue Bestäubung der Thoraxseiten und durch leicht angerauchte Flügelspitzen an ein ♂. Aus Nordindien und Tibet angegeben.

Literaturverzeichnis.

1. Fraser, F. C. Report on a collection of Dragonflies (Odonata) from the Andaman Islands. Record of Indian Mus. XXVI. 1924.
2. " " " A survey of the Odonata (Dragonfly) Fauna of Western India with special remarks on the genera *Macromia* and *Idionyx* and descriptions of thirty new species. *ibid.*
3. " " " A Revision of the Fissilabioidae (Cordulegasteridae, Petaliidae and Petaluridae) (Order Odonata) Part. I. Cordulegasteridae. Mem. Ind. Mus. Vol. IX. Nr. 3. 1929.
4. " " " Odonata in „The Fauna of British India“ Stephenson, 1933.
5. Needham, J. G. A Manual of the Dragonflies of China, 1950.
6. " " " A key to the Dragonflies of India. Records Ind. Mus. Vol. XXXIV. Part. II. 1932.
7. Ris, F. Coll. Selys-Longchamps, Libellulines. Brüssel, 1909—19.

ZOBODAT - www.zobodat.at

Zoologisch-Botanische Datenbank/Zoological-Botanical Database

Digitale Literatur/Digital Literature

Zeitschrift/Journal: [Konowia \(Vienna\)](#)

Jahr/Year: 1936

Band/Volume: [15](#)

Autor(en)/Author(s): Quentin Douglas St.

Artikel/Article: [Libellen aus dem Distrikt Darjeeling nebst Beschreibung einer neuen Chlorogomphus-Art. 102-105](#)