

## H. Sauter's Formosa-Ausbeute. Chalcididae (Hym.)

Von L. Masi - Genua.

(Mit 44 Abbildungen.)

(Fortsetzung.)

Gen. *Eupelmus* Dalman.

1. *Eupelmus fuscus* sp. n.

Specimen unicum ♀. Tainan, IV. 1912.

♀. Fusca, abdomine leniter, facie magis, violaceo-nitentibus; ore, genis post sulcum, temporibus, metanoto' et coxis posticis, viri-

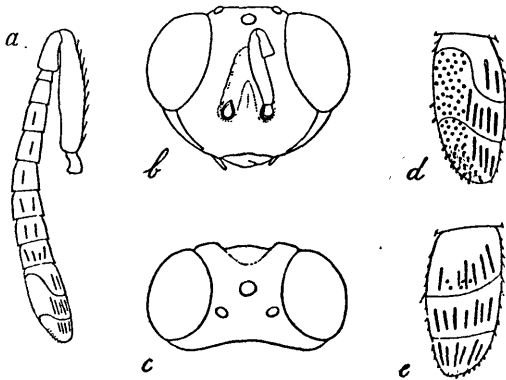


Fig. 23. *Eupelmus fuscus* ♀. a antenna, b caput antice inspectum, c idem superne, d clavae latus internum, e eiusdem latus externum.

di-aureis, partim etiam purpureis; scutello fusco-virescente; mesopleurae dimidio anteriore et abdominis basi superne coeruleo-nitentibus, terebrae valvis annulo basali et  $\frac{2}{5}$  apicalibus fuscis, spatio intermedio flavidis; pilis dorsi albis; scapo ochraceo-flavo, pedicello obscuro, supra virescente, flagello reliquo fusco; his pedum partibus ochraceo-flavis, obscuris, scilicet: in pedibus anticis tibia ultra medium, in posticis tibiae apex, in intermediis femur extus ultra dimidiam longitudinem tibiaeque ad basim, tarsi omnes praeter apicem; coxis secundi paris etiam ochraceis; alis anterioribus post cellulam basalem leniter fumatis, nervis flavo-griseis.

Caput transversum, latitudine brevius proportione 3:4, linea oculari inferiore spatio ab ore remota  $\frac{1}{4}$  longitudinis aequante, genis fortiter incurvis, oculis convexis et pubescentia brevissima, orbitis facialibus valde infra divergentibus, oculorum distantia in vertice  $\frac{1}{3}$ , inter genarum sulcos  $\frac{7}{10}$  capitis latitudinis aequante, torulis in linea oculari insertis, scrobe antennali sat profunde excavata, triangulari, lateribus tantum marginata, usque ad mediam eius altitudinem eminentia torulos separante divisa, superne longe ab oculo anteriore desinente; hoc autem cum posterioribus angulum parum obtusum fingente. Forma capitis de latere inspecti semiovalis, latitudine sesqui-longior, orbita totum spatium occupante et postice valde oblique marginata, vertice marginem orbitalem vix superante. Superficies minute reticulata, at areolarum marginibus elevatis bene conspicuis; fovea antennalis etiam conspicue insculpta, facies autem atque vertex foveis piliferis maioribus, contiguis, singulis fundo reticulato, quasi digiti impressionibus vage excavati, his foveis inter orbitam et scrobem antennalem biseriatis; vertex ac tempora omnium minutissime insculpta. Linea occipitalis distincta.

Antennarum scapus capite dimidio brevior; flagellum capitis latitudine parum longius, pedicello  $\frac{3}{8}$  scapi aequante, anello quadrato, funiculi articulis post quartum magis abbreviatis, articulo primo latitudine sua fere sesquilongiore, septimo longitudine latiore et duplam quasi latitudinem primi aequante; clava articulis tribus praecedentibus aequilonga, bis longiore quam latiore, apice obtusa, segmentorum marginibus in eius parte superiore et interiore antrorsum concavis, primo, sive margine segmenti basalis, fortius curvato; segmento secundo in parte dimidia lateris interioris ad basim versus lobato-producto. Sensilli lineares funiculi perpauci, clavae, in latere exteriori seni vel septeni in segmentis, in parte dimidia ventrali lateris interioris duo in segmento basali, 4—5 in segmento secundo ac tertio. Sensilli punctiformes in parte dorsali interiore clavae conferti; corniculi in parte apicali superiore frequentes.

Mesonotum ante axillas paulum latitudine longius, plicis longitudinalibus sublateralibus nullis, antice area media triangulari parum distincta, pilisque crassis sicut in praesternum ac mesosterno subseriatis, in quaque serie longitudinali circa decem, ornata, sculptura minute reticulata, aspectu quasi profunde punctulata. Scutellum in specimine exiccato verticale, cum axillis triangulum fingens fere aequilaterum, dorsuli basi dimidium lateris anterioris axillarum aequante, longitudine  $\frac{4}{5}$  distantiae inter axillarum angulos antero-

exteriores; superficie alveolis minutis plerumque rhombicis impressa, pilis non frequentibus, quam illis super scutum minus crassis. Metanotum fere occultum, partibus lateralibus retrorsum prominentibus, brevibus. Mesopleura disco minus distincte reticulato, ibique areolis omnium minutissimis insculpta, at prope mesosternum ac praesternum areolis bene conspicuis, polygonis, non elongatis, in dimidio posteriore areolis rectangularibus paullum elongatis, quam anterioribus plerumque sesqui-latioribus et margine saliente crassiusculo limitatis. Praesternum fere trapezoidale, setis quatuordecim instructum. Mesosternum latum.

Proalae latitudine longiores proportione 38:100, latitudine maxima sub nervo stigmatico, margine postero-apicali satis longo, apicali bene rotundato: cellula costali nervo marginali aequilonga, hoc quam postmarginali sesqui-breviore, postmarginalem aequante et latere interno regulariter arcuato; cellula costali in eius parte dimidia exteriori tantum pubescente; linea glabra infra nervi marginalis dimidium proximale minus distincta, huic nervo fere parallela; setis laminae versus alae apicem sensim frequentioribus, brevioribus, setis fimbriae marginalis illis cellulae basalis aequilongis. Alae metathoracis latitudine longiores proportione 27:100, latitudine maxima paullum ante hamulos, horum distantia ab radícula  $\frac{3}{5}$  longitudinis.

Pedes intermedii sat robusti, femore quam tibia brevioris proportione 8:9, hac apice latiuscula ibique  $\frac{1}{6}$  longitudinis suae aequante, intus dentibus 5 instructa; calcari conico at leniter extus curvato, metatarso aequilongo, rigide setuloso, extremitate glabra; articulo tarsali primo crasso, denticulis longis juxta latus exterius 8 et juxta interius series duas formantibus, quarum proximalis 6-dentata, distalis (prope dentem paenultimum seriei proximalis incipiens) 5-dentata; articulo tarsali secundo denticulis extus 5 munito, intus 4, tertio denticulis in utraque serie binis, quarto denticulis singulo exteriori et singulo interiori, quinto inermi. Pedes postici unicalcarati.

Abdomen thoraci cum capite fere aequilongum, quam femur intermedium ter longius, latitudine dimidium longitudinis suae aequans, ad  $\frac{2}{3}$  latissimum, tergito basali medio dorso late angulatim inciso, tergito secundo brevioris, quinto fere totum  $\frac{1}{3}$  apicale formante, sexto brevissimo, medio margine leniter inciso. Superficies distincte reticulata areolis fere ubicumque aequalibus. Terebrae valvae ter abdomine breviores.

Long. 3, 4 mm.

Adn. Species flagello brevi, facie prope orbitas foveis latis, contiguis, leniter concavis; impressa, abdominis latitudine maxima in  $\frac{1}{3}$  posteriore, colore fusco, partibus paucis metallicis, pilis thoracis crassis, aliisque characteribus notabilis: forsán non *Eupelmo* sed alio generi adscribenda, praecipue propter lineam occipitalem bene distinctam.

## 2. *Eupelmus anpingensis* sp. n.

Specimen unicum ♀ Anping, VI 1911.

♀. Viridi-aenea, ima facie, thoracis dorso et abdominis basi magis virescentibus, fovea antennali violaceo-nigra, epistomate cupreo, nitido, margine orali medio, flagello et oculis, nigro-fuscis;

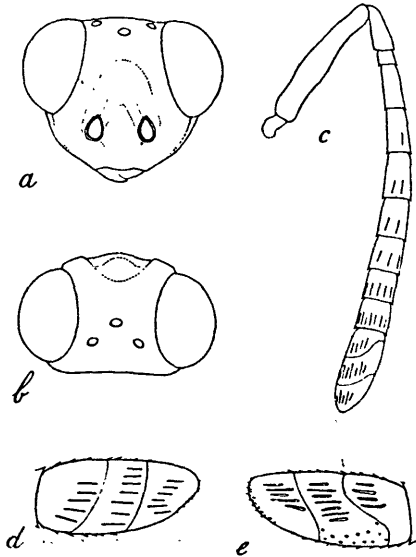


Fig. 24. *Eupelmus anpingensis* ♀. a caput antice inspectum, b idem superne visum, c antenna, d clavae latus externum, e eiusdem latus internum.

mesopleura postice obscuriore, leniter coerulescente; terebrae valvis basi et  $\frac{1}{3}$  apicali nigris, medio flavis; pedibus pro parte flavis, anticis atque posticis femore obscure viridi, tibia extus infuscata; pedibus intermediis femore fusco-vittato, tibia prope basim umbrata; alis dilute flavo-griseis, nervis concoloribus.

Caput antice visum rotundato-triangulari, longitudine  $\frac{2}{3}$  latitudinis aequans, linea oculari inferiore ad  $\frac{3}{8}$  decurrente, oculis

fere glabris, prominulis, orbitis modice divergentibus at inferius spatio duplo quam in vertice remotis, ore angusto, torulis mox infra lineam ocularem locatis; spatioque separatis dimidiae orbitalium distantiae aequilongo; epistomatis eminentia prope marginem oralem terminata; fovea antennali ampla, lateribus tantum marginata,  $\frac{1}{3}$  superiorem orbitalium altitudinis attingente. Ocelli parvi angulum vix obtusum fingentes. Forma capitis de latere inspecti late semiovata, diametro transverso  $\frac{3}{4}$  longitudinalis aequante, margine orbitali latitudine sua longiore proportione 11:14, postice deplanato. Faciei sculptura reticulata, areolis in fovea antennali minoribus; setae inter foveam et orbitam biseriatae.

Antennarum scapus ocellum attingens, modice curvatus, triquetrus, attenuatus, basi et ad medium crassior; flagellum longum, capitis latitudinem superans proportione 100:74, anello fere quadrato, funiculi articulis tribus primis sensim latioribus, subaequilongis, primo latitudine  $\frac{2}{5}$  longitudinalis suae aequante, duobus ultimis subquadratis, quam primo bis latioribus; clava articulis tribus praecedentibus fere aequilonga, margine segmenti basalis in eius latere interiore valde obliquo, sinuoso, superne fere clavae basim tangente, margine segmenti medii etiam obliquo, subrecto. Sensilli lineares in latere interiore articuli antennalis noni 5, decimi 7, in articulo basali clavae 4 interius, 5 exterius, in secundo 7 de utroque latere, in tertio 4 interius, exterius 6. Clavae sensilli punctiformes ad medium latus dorsale haud frequentes.

Mesonoti pars praeaxillaris profunde et minutissime punctata-reticulata, pilis brevissimis; scutelli dorsulum sculptura etiam minutiore at reticulata, areolis plerumque rhombicis; axillae latere anteriore duplam scutelli basis latitudinem vix superantes, sculptura ab illa dorsuli parum diversa, itemque pilis longiusculis, sparsis, instructae. Mesopleura reticulata, areolis in eius parte media omnium minutissimis, amplificatione 50 diam. vix conspiciendis.

Proalae nervo postmarginali quam marginali quinquies brevior, stigmaticum aequante, huius clava rectangulari et alae margini fere parallela; cellula costali tota longe pubescente, linea speculari infra dimidium proximale nervi marginalis bene determinata, obliqua.

Pedes intermedii calcari metatarso aequilongo, dense rigidosetosus, apice glabro. minimo, tibiae denticulis apicalibus 6; articulo tarsali primo in eius latere exteriori denticulorum serie triplice instructo, quarum alia distalis marginalis, denticulis 5 constans, alia

media submarginalis, denticulis 3, tertia longe a basi et ab apice articuli terminata, a margine etiam magis remota, denticulis 5, in latere interiore denticulis 15, quorum 5 in serie submarginali et 10 in serie marginali; articulo secundo extus 5-dentato, at denticulo accessorio juxta primum (proximalem) etiam instructo, intus denticulis 5; articulo tertio in utroque latere bidentato, quarto unidentato, quinto inermi.

Abdomen lateribus fere parallelis leniterque convexis, latitudine sua paullum magis quam duplo longius, dorsi sculptura reticulata bene conspicua, areolis nusquam transversis, nec elongatis: tergitis 1.—4. subaequilongis, late angulatim incisis, 4 tamen minus; fovea dorsali rotunda segmenti apicalis (in specimine exiccato) profunde excavata. Terebrae valvae  $\frac{1}{4}$  abdominis longitudinis, itemque longitudinem segmenti 5., paullum superantes.

Long. mm. 3, terebrae 0,45.

Adn. Species **Eupelmo urozo** similis, abdominis tergitis 1.—4. margine fere aequaliter, late ac profunde, inciso, mox distincta.

Gen. *Calosota* Curtis.

### Subgen. **Hylephila** n.

♀. Facie sulco transverso ad mediam oculorum altitudinem impressa, scrobibus hunc sulcum in duas partes dividendibus; oculis parce hirtis; mesepimero parvo at bene distincto; metapleura sat magna, triangulari; proalis basi vix minus quam in disco pubescentibus, speculo nullo, cellula costali quam nervo marginali paullum longiore, nervo stigmatico dimidium postmarginalis. aequante, fimbria brevi, sicut in **Calosota vernali** (Walk.)<sup>1</sup> portione apicali abbreviata, apice bene rotundato; abdomine angustissimo, valde elongato, acuto.

Characteres praecipui: faciei sulcus transversus et abdominis forma. Abdomen etiam magis angustatum quam in **Calosota anguinale** Ruschka. Subgeneris nomen ab ἕλη, lignum, et φίλος, amicus, derivatum.

### **Calosota (Hylephila) stenogastra** sp. n.

Specimen unicum ♀. Taihorin, 7, VIII. 1911.

♀. Obscura, subaenea, partim colore laete ac saturate violaceo, partim colore aurato-viridi ornata. Facies nitore vario, spatio

<sup>1</sup> Cfr. etiam figuram alae anterioris **Calosotae (Paracalosotae) viridis** mihi, in: Ann. Mus. Civ. Genova, L, 1922, p. 143.

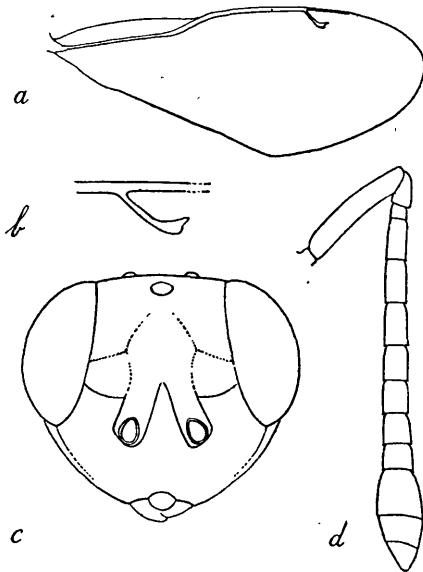


Fig. 25. *Calosota (Hylephila) stenogastra* ♀. a proala, b eiusdem nervus stigmaticus, c caput, d antenna.

inter torulos viridi-aureo, epistomatis linea media cuprescente, scrobibus et sulco faciali transverso violaceis. Oculi, flagellum atque pedes antici, fusca; scapus testaceo-flavus, nitore subviolaceo. Humeri cuprescentes; axillae, axillulae et metanotum viridia; mesopleura violacea, in parte dimidia posteriore viridi-cyanea, nitidissima; propectus, metapleura abdominisque latera usque ad eius dimidiam longitudinem, etiam violacea. Abdominis dorsum obscurum, purpurascens, tergitem apicalem subaeneum. Coxae anticae atque posticae violaceae; tibiae anticae annulo apicali, itemque calcari, albidis; pedes posteriores ochraceo-flavi, tibiis praeter  $\frac{1}{3}$  proximalem pallidis, femore secundi paris post medium et tarsis omnibus versus apicem, umbratis. Alae leniter grisescente-flavae, tegulis fuscis, nervis flavo-griseis.

Caput thorace latius proportione 9 : 8, antice visum cordiforme, longitudine  $\frac{75}{100}$  latitudinis aequans; linea oculari inferiore  $\frac{2}{7}$  longitudinis ab ore remota; oculis fere glabris, setis tantum tenuissimis ac perpauca instructis; orbitalium distantia in linea oculari  $\frac{72}{100}$  latitudinis aequante; torulis mox infra hanc lineam sitis; scrobibus infra ocellum anteriorem confluentibus, profunde excavatis, marginibus acutis parallelis, fundo plano laevissimo; sulcis

duobus transversis, singulo inter scrobem ac medium marginem orbitalem, minus profunde impressis, cum scrobibus ipsis quasi figuram cruciatam fingentibus; spatio triangulari elevato inter torulos duplo longiore quam latiore; margine clypeali angusto, leniter concavo; labro parvo, nec transverso, superficie tota setulosa. Forma capitis de latere ovata, postice minus curvata, diametro transverso  $\frac{62}{100}$  longitudinalis aequante, orbita latitudine sua longiore proportione 100:65, genae sulco profunde impresso, ex foveola orbitae contigua incipiente. Ocelli in triangulum subaequilaterum dispositi, posteriores inter se spatio duplo quam ipsorum diametro, ab oculis spatio sesquolongiore, distantes. Superficies verticis et faciei longe hirta, super sulcos transversos reticulata, infra hos areolis multo maioribus excavata; sulci ipsi reticulo tenui ac minutissimo insculpti; spatium triangulare inter scrobes distincte sed minute reticulatum, genarum pars postica areolis minutis elongatis. Pili post sulcum genalem biseriati.

Antennae scapo ocellum attingente, in parte dimidia vix crassiore, leniter incurvo,  $\frac{3}{10}$  flagelli longitudinis aequante; flagello quam capitis longitudine fere duplo longiore, pedicello mediocri, anello vix latitudine sua brevior, funiculi articulis septem sensim atque modice crassioribus et curtantibus, primo longitudinem pedicelli sesquisuperante, latitudine sua bis longiore, ultimo subquadrato; clava magna, fere scapo aequilonga, quam praeclava quater longiore et ad medium quam ea bis latiore, margine segmenti basalis, ad mediam longitudinem transverso, segmenti secundi ad  $\frac{3}{4}$ , obliquo, apice conico.

Mesonoti pars praeaxillaris minute alveolata-punctata; scutellum paulum latitudine longius, lateribus fere rectis atque parallelis, acute limbatis, dorsulo etiam alveolato-punctato, at minus minute insculpto, alveolis ipsis profundioribus, nonnihil elongatis; dorsellum latitudine  $\frac{1}{3}$  scutelli aequans, longitudine sua sesquilatius, strigis tenuibus undulatis, confertis, longitudinalibus; postscutelli partes laterales juxta marginem anteriorem scabrae, spatio reliquo alveolis angustis excavatae. Metanoti pars media transverso-linearis, in alveolos septem costis longitudinalibus divisa, quarum exteriores incurvae; partes laterales retrorsum prominulae sublaeves, nitidae. Praesternum, mesopectus, mesepimerum, itemque metapleura et coxa postica, longe, sat dense, albo-pilosa. Mesepisterni margo antero-superior etiam pilis nonnullis instructus; superficies eius in parte  $\frac{1}{3}$  anteriore reticulata-punctata, sculptura bene conspicua,



in parte  $\frac{1}{3}$  posteriore lineis tenuibus parallelis, plus minus incurvis, spatio reliquo etiam lineata, partim reticulata, at sculptura minutissima.

Proalae marginem segmenti abdominalis paenultimi attingentes, curva apicis alliptica, cellula costali paulum quam nervo marginali longiore, hoc quam postmarginali arcuato bis longiore, nervo stigmatico etiam curvato, dimidium postmarginalis aequante; superficie dense pilosula, speculo nullo, setis tamen sub praestigmate minus frequentibus; pilis fimbriae marginalis brevibus, illis laminae subaequalibus. Alae posticae cellula costali non angusta, lemniscata, limbo tenui ad hamulos continuata.

Pedes antici femore compresso, clavato, incurvo; intermedii posticis subaequilongi, calcari medium articuli tarsalis primi attingente, tarso sicut in *Eupelmis*, at mediocri, denticulis in articulo tarsali primo 11, seriatis, in secundo 6, in tertio 5, in quarto 3; pedes postici calcaribus duobus, maiore latitudinem tibiae apicis non aequante.

Abdomen thorace bis et dimidio longius, perangustum, dimidiam thoracis latitudinem aequans, tergito basali laevi, medio apice leniter inciso, tergitis duobus sequentibus profunde angulatim incisis, his aliisque ad sextum reticulatis, sexto autem juxta marginem fortius insculpto et in medio margine setis tribus crassis, rigidis, munito; segmento apicali superne inspecto triangulari, ter longiore quam basi latiore, de latere viso subrectangulari, quater longiore quam altiore, cercis vix conspicuis juxta marginem tergiti praecedentis locatis, superficie sculptura conspicua reticulato-squamosa et foveolis piliferis frequentibus etiam impressa. Terebrae valvae non prominentes.

Long. 6 mm.

#### Gen. *Sauteria* n.

Genus *Calosotae*, Curtis, proximum: flagello in utroque sexu longo, tenui, usque ad apicem eadem crassitudine, clava parva, segmentata; oculis glabris; mesepimero bene conspicuo; metapleura sat magna, triangulari; proalis, sicut in *Polymoria* Förster, parte apicali non abbreviata, apice anguste rotundato, basi haud glabra, cellula costali longa, at duplicem nervi marginalis longitudinem non aequante, nervo postmarginali elongato, arcuato, stigmatico mediocri, fimbria apicali brevissima; femoribus anticis clavatis; pedibus secundi paris item in maribus atque in feminis calcari tarsoque crassis, hoc infra denticulis instructo; abdomine feminae elon-

gato, acuminato, maris brevior, lineari, fere cylindrico, in specimenibus exiccatis subtus curvato.

Thoracis structura eadem atque in *Calosota*; flagellum et proalae illis generis *Polymoriae* similia. Species genotypica *Sauteria eximia* mihi. Genus *Sauterio* dicatum.

### 1. *Sauteria eximia* sp. n.

Specimina: 3 ♀♀, V—VI 1912, Kankau, Kosempo; 2 ♂♂, V 1911, Taihorin.

♀. Laete viridi-aurea, cyaneo et violaceo varia, abdomine supra fusco subcupreo, apice fusco; his partibus saturate violaceis: spatio inter scrobes antennales, fronte juxta scrobium marginem

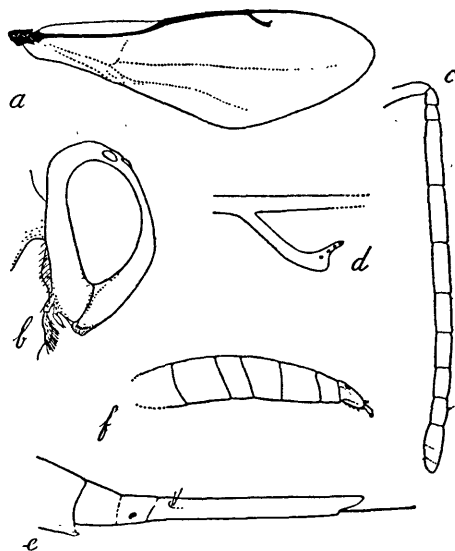


Fig. 26. *Sauteria eximia* ♀. a proalae, b caput a latere visum, c flagellum (amplificatione eadem atque capitis), d nervus stigmaticus, e abdominis pars apicalis; ♂, f abdomen a latere visum.

exteriorem, prothorace saepe fere toto, mesosterno, mesopleurae dimidio anteriore, metapleura, zona laterali abdominis pone segmentum basale; his autem partibus cyaneo-violaceis: vertice, temporibus mox juxta oculos, interdum etiam prothorace, mesothoracis praesterno atque epimero, scutello toto vel tantum lateribus; mesonoti portione praeaxillari vittis tribus longitudinalibus obscure cupreis ornata; axillarum portione exteriori nigro-fusca, interiori viridi; axillulis aureo-cupreis; oculis ocellisque in speci-

minibus exiccatis avellaneis vel castaneis; antennarum scapo, pedicello, pedibus praeter coxas, pulchre fulvo-rufescentibus, pulvillis nigris; funiculo et clava etiam nigris; alis dilute griseo-fuscis, tegulis nervisque castaneis.

Caput latitudine thoracem aequans, antice visum cordiforme, paullum latius quam longius, vertice recto, oculis magnis, modice convexis, glabris, orbitis facialibus rectis, infra divergentibus, linea oculari ab ore spatio remota  $\frac{1}{3}$  capitis longitudinis fere aequante, torulis in hac linea sitis, inter se eodem spatio atque ab oculis distantibus; genarum curva uniformi; epistomate foveis duabus, oblongis parallelis et propinquis impresso; clypeo parvo, at indeterminato, colore potius nigro a reliqua facie distincto et sutura tenui recta a labro etiam nigro separato; hoc dense rigido-setoso. Sculptura sat crasse alveolata, foveolis inter scrobes et orbitam superiorem triseriatis, sed non contiguis, in area triangulari inter torulos, super genas ac verticem minoribus, super clypeum minus profunde impressis nec contiguis; spatium inter foveas epistomatis minutissime punctulatum; tempora fere laevia. Scrobes marginibus rectis, acutis, parum sursum convergentibus, media facie confluentes, mox infra ocellum terminatae. Ocelli maiusculi, anterior lineae posterioribus tangenti contiguus, hi ab oculis eodem spatio atque inter se remoti. Forma capitis de latere inspecti late ovata, at media facie fortius convexo-prominula, parte postica parum curvata, latitudine maxima  $\frac{7}{10}$  capitis longitudinis aequante; orbita postice recte, oblique, marginata; genae sulco secundum capitis diametrum maiorem disposito.

Mandibulae parvae. Palpi maxillares articulo apicali intus recto-lineari, extus convexo, latitudine maxima paullum ante medium longitudinis  $\frac{1}{4}$  huius aequante.

Antennarum scapus lineam inter ocellos posteriores atque anteriorem attingens, rigido-setosus, leniter extus concavus, in dimidio distali latiore et costis duabus ventralibus parallelis instructo, quarum interior lobum apicalem laminato-convexum formans. Flagellum thorace paullum longius (proportione 114:100) latitudinem capitis superans proportione 9:5, pedicello mediocri, anello  $\frac{3}{5}$  pedicelli longitudinis aequante, funiculi articulo primo latitudine sua quater longiore, quam scapo sesquibreviore, quadruplam anelli longitudinem parum superante; articulis sequentibus curtantibus, ultimis vix quam primis angustioribus, sexto dimidiam primi longitudinem attingente, septimo etiam brevior et duplo

longiore quam latiore; hoc autem et praecedente, item atque clavae segmentis, suturis obliquis coniunctis; clava  $\frac{7}{10}$  articuli primi aequante, quam praeclava longiore proportione 100 : 64, sutura segmenti basalis nonnihil ultra medium.

Prothorax mesothorace angustior proportione 65 : 100, pronoto indiviso, sublaevi, epipleuris infra minute sulcato-reticulatis et longitudine dimidio quam scapulis brevioribus. Mesothorax concinnus, fere gibbus, mesonoti parte praeaxillari in longitudinem et in latitudinem fortiter curvata, aequae longa atque lata, sculptura conspicua reticulata-alveolata, vittis cuprescentibus magis minute insculptis; axillarum parte antero-exteriore nigra, laevi, parte interiore viridi, minute alveolata; hac autem cum axillula sutura transversa coniuncta; axillulis, microscopio inspectis, reticulato-sulcatis; scutelli dorsulo lateribus rectis, antice tantum et postice leniter incurvis, acutisque, limitato, parum latitudine sua longiore, sculptura sicut in scuti partibus lateralibus; freno nullo; dorsello ter longitudine latiore; postscutelli partibus externis, item atque dorsello, spatio dimidio posteriore minutissime granuloso, dimidio anteriore alveolorum serie impresso, alveolis plerumque quadratis, fundo nigris, pone scutelli marginem plerumque sex, in utraque parte exteriore septem. Praesternum triangulare, mediocre et eadem fere magnitudine atque tegulae, latere superiore antrorsum declivi, superficie punctulata. Mesosternum longum, versus coxas sensim angustatum et sulco sensim profundiore discretum. Mesepisternum magnum, mesosterno aequilongum, scutatum, in partem divisum dimidiam posteriorem laevem, nitidam, quae microscopio inspecta vix minutissime reticulata-sulcata videtur, et in partem dimidiam anteriorem concinne punctato-alveolatam, foveolis versus partem laevem sensim minoribus; angulo postero inferiore obtuso epimerum perparvum in partes duas dividente, quarum superior anguste triangularis, punctata ac pilosula. Metapleura triangularis, coxae posticae fere aequilonga, at dimidio angustior, dense pilosula. Metanotum partibus lateralibus valde retrorsum productis, scabriculis, stigmatibus subrotundo, obliquo, a postscutello remoto; pars eius dorsalis transverso-linearibus, alveolis constans decem, uniseriatis, etiam nigris, quorum medii breviores at longitudine latiores.

Proalae angustae, longae, dimidium abdominis vix superantes, quam thorace fere duplo longiores, latitudine maxima paullum ante nervum stigmaticum  $\frac{32}{100}$  longitudinis aequante; cellulae costalis,

nervi marginalis, postmarginalis ac stigmatici proportione sicut 100 : 62 : 55 : 17; nervo postmarginali incerte terminato, stigmatico leniter prope apicem curvato atque latiore, itaque clavam elongate trapezoidalem formante, dente longo instructam; fimbria marginali brevissima at densa; setis cellulae basalis longiusculis, ceteris versus alae apicem sensim brevioribus ac frequentioribus; area speculari nulla; cellula anali lata, longitudine basalem, latitudine costalem aequante, glabra, margine prope rediculam convexo-prominula; linea nervi cubitalis prope alae angulum posteriorem fortius sinuata, nervo spurio recto per lineam mediam decurrente. Alae posticae cellula costali lata hamulos attingente, prope marginem et in eius parte apicali densius puberula; nervo basali bene conspicuo at post originem mox terminato; cellula basali parce pilosula; fimbria brevissima.

Pedes satis robusti, coxis parvis, posteriores longiusculi; antici femore claviformi conspicue curvato, apice subtus lobulato, tibia compressa quam femore paullum brevior margineque apicali antice denticulato, tarso femori aequilongo. Pedes secundi paris femore ac tibia aequilongis, calcari crasso medium metatarsi superante, tarso crassiusculo  $\frac{3}{5}$  tibiae longitudinis aequante, articulis denticulorum serie duplici instructis, primo in dimidio apicali tantum denticulato, dentibus (in uno specimine) 13—14 in serie singula, extus autem et per totam longitudinem spinuloso, secundo dentibus 8, tertio 6, quarto 4, quinto duobus tantum ad medium. Pedes postici femore marginem segmenti abdominalis tertii vix superante, huius longitudine, tibiae tarsique, proportione sicut 100:112:96; tibiae apice dentibus acuminatis armato, calcaribus brevibus, interno latitudinem tibiae ipsius non aequante, externo quam altero sesquibreviore.

Abdomen longum, acuminatum,  $\frac{65}{100}$  totius corporis aequans, thorace etiam magis quam triplo longius, at latitudine fere sesquiangustiore et quam latitudine scutelli paullo latiore; segmento petiolarum lineari transverso, carinis quatuor longitudinalibus in alveolos quinque diviso, quorum tres mediani quadrati, duo externi triangulares; segmentis tribus primis apice profunde incisus, basali sat longo, sequente quam hoc fere dimidio brevior, tertium et quintum longitudine aequante, quarto paullum longiore, de latere inspecto margine verticali, sexto brevi, conico-truncato, stigmatibus juxta marginem praecedentis et prope eius latus ventrale; septimo, cum terebrae valvis, stylum fingente, cercis in foveola basali sitis;

terebrae valvis spatio prominentibus styli latitudini fere aequali; superficie dorsi et segmenti ultimi opaca, laterali laevi, nitida, pilosula.

Long. 11—13 mm.

♂. Structura et colore feminae similis, tarso secundi paris pedum etiam eadem forma; scapo ac pedicello castaneis, tibiis posticis ad medium pallidis. Pedicello paullum minus quam in femina elongato, anello minus abbreviato, funiculi articulo primo latitudine quater longiore, longitudinem anelli superante proportione 7:2, articulo septimo duplo longiore quam latiore, clava quam hoc duplo longiore, nec crassiore, segmentis subaequalibus. Superficie scutelli foveolis minus regularibus insculpta, scabra; alveolis dorselli pone scutellum quatuor, quam feminae maioribus; epinoto medio dorso minus abbreviato et carina media instructo, carinis aliis sinuatis, ternis in utroque latere. Tergito segmenti petiolaris non alveolato, laevi, medio carinato, margine anteriore arcuato, reflexo-prominente; abdomine elongate fusiformi, quam thorace sesqui-longiore et dimidio angustiore, tergitis tribus primis in margine obtusissime angulatim excavatis, primo longo et latitudine sua sesquilongiore, secundo brevissimo, tertio dimidiam primi longitudinem aequante; tergito quarto et quinto minus abbreviatis, latitudine nonnihil longioribus; sexto  $\frac{2}{3}$  praecedentis longitudine aequante, stigmatate prope huius marginem sublaterali-ventrali; septimo sexto aequilongo, secundum lineam mediam obtusissime angulato, cercis prope marginem segmenti praecedentis locatis; tergitorum margine laterali obliquo, excepto margine tergiti quarti sicut in femina fere verticali; superficie tergiti primi et secundi laevi, reliquorum reticulato-sulcata, foveolis piliferis in segmentis duobus ultimis frequentissimis. Genitalia in uno specimine exserta, segmentis tribus ultimis aequilonga.

Long. 5—7,5 mm.

## 2. *Sauteria elegans* sp. n.

Specimen unicum ♀. Kankai 1912.

♀. Speciei praecedenti forma et colore similis. Facie viridi, spatio frontis inter foveam antennalem et orbitam, nec non peristomate fere toto, cyaneis; clypeo ac vertice nigris, temporibus violaceo-nitentibus; scapo atque pedicello fusco-aeruginosis, funiculo cum clava, oculis ocellisque fuscis; pronoto violaceo, mesonoti parte praëaxillari viridi-cyanea, antice tantum maculis tribus castaneis ornata; scutello violascente-nigro, axillis fuscis, axillulis; postscu-

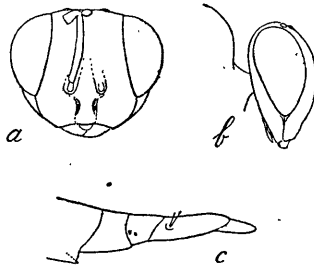


Fig. 27. *Sauteria elegans* ♀. a caput, b idem a latere visum, c abdominis pars apicalis.

tello atque epinoto viridibus, huius angulis posticis violaceis; mesosterno et mesepisterno in dimidio anteriore etiam violaceis, ambobus juxta suturam vitta obscura virescente-aurea ornatis, mesepisterni dimidio posteriore, item ac praesternum, viridi-cyaneis; metapleura, coxa postica fere tota, abdominis basis lateribus, violaceis, abdominis dorso castaneo-fusco, tergito sexto superne versus apicem purpureo et aureo-nitente; femoribus fuscis, anticis etiam viridi-nitidis, extremitate tantum aeruginosis, mediis spatio longo basis et apicis, postici spatio conspicuo apicali, ochraceo-flavis; tibiis anticis praeter anulum apicalem etiam fuscis, posterioribus vero stramineis annulo apicali fulvo-rufescente, calcaribus hoc eodem colore, tibiis autem posticis macula quoque basali fusca in latere posteriore notatis; tarsis fulvis plus minusve rufescentibus pulvillis nigris; alis dilute griseo-fuscis, tegulis nervisque castaneis.

Forma capitis de latere semiovata, duplo longior quam latior, facie parum medio convexa. Ocelli posteriores in parte anteriore-interna foveae crateriformis locati.

Antennae pedicello punctulato, funiculi articulo primo latitudine quater longiore, septimo  $\frac{3}{8}$  primi aequante, latitudine sua fere sesquilongiore, quam clava dimidio brevior.

Thorax concinnus. Scutellum dorsulo, item atque scuti areae castaneae, minute punctulato, carina media instructo marginem apicalem non attingente, ab axillis axillulisque margine crasso, elevato, distincto. Dorsellum alveolis quinque quadrangularibus; epinoti pars media alveolis undecim, quorum duo mediani quadrati, extremi maiores, lati, intermedii angusti. Mesosternum latere antero-ventrali arcuato, sutura fortius curvata; mesepisternum parte dimidia anteriore punctulata bene determinata, parte posteriore nitidissima, at microscopio inspecta sulcis tenuissimis parallelis in longitudinem exarata.

Pedes antichi femore claviformi recurvo, intermedii articulo tarsali primo denticulis (in specimine unico) seriei alterius 11, alterius 14, articulo secundo denticulis 9 et 10, tertio denticulis denis in utraque serie, quarto quinis, quinto nullis at spinulis munito.

Tergitum segmenti petiolaris transversim minute strigulosum. Abdomen thorace duplo longius, tergitis duobus primis laevibus, 4.—6. lateribus dense pilosis, tergito apicali conico-elongato, quam praecedente longiore proportione 9:5 et duobus primis simul sumptis fere aequilongo; terebrae valvis spatio prominentibus quam tergito paenultimo dimidio brevior.

Long. 8,5 mm.

Adn. Species a praecedente valde differens colore, segmento ultimo abdominali minus elongato, scutello fere usque ad apicem carina media instructo.

### Gen. *Paracleonymus* n.

#### Subfam. Cleonyminae.

Genus **Cleonymo** Latr. affine, differens corpore angusto, abdomine elongato, antennis uni-annulatis, anello parvo ab articulo sequente longiore et crassiore bene distincto; scapularum sulcis usque ad mediam scuti longitudinem conspicuis; metanoto brevi, declivi; nervo marginali fere cellulae costali aequilongo (nec dimidio brevior) itaque quam postmarginali multo longiore, nervo stigmatico basi haud curvato; pedibus minus robustis, tamen validis, coxis longioribus; abdomine duplicem thoracis longitudinem etiam superante, dorso plano, apice acuto, superficie reticulato-squamosa. Praeclava appendice instructa clavae latus inferius obtegente; palpi maxillares articulo ultimo laminari interne convexo-marginato; proalae totae pubescentes.

#### **Paracleonymus angustatus** sp. n.

Specimen unicum ♀. Toa Tsuikutsu, V 1914.

♀. Viridis, metanoto partim aureo- vel cyaneo-nitente, abdomine flavo-griseo, dorso tergiti primi ad basim, tergiti quarti toto, quinti usque ad  $\frac{1}{3}$  posteriorem, violascentibus, segmentis duobus ultimis, item ac apice quinti, nigris; oculis rufis; mandibulis ferrugineis; palpis albidis; antennis, alarum tegulis et radícula, pedibusque cum coxis, ochraceo-flavis; pedicello supra, clava tota, obscuris; funiculi articulis griseo-pilosulis; coxis posticis vitta nigra longitudinali obliqua medium vix superante notatis; tarsis versus apicem



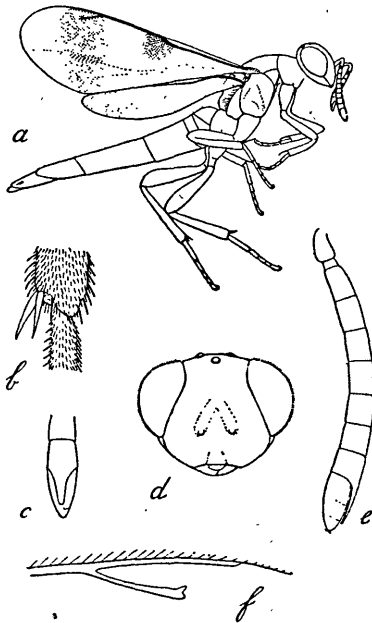


Fig. 28. *Paracleonymus angustatus* ♀. a specimen collectionis, b apex tibiae posticae, c praeclava et clava a latere inferiore inspectae, d caput, e flagellum, f nervus stigmaticus et postmarginalis.

leniter infuscatis, pulvillo haud nigro; alis dilute flavo-griseis, nervis flavo-fuscis, anterioribus maculis duabus hoc eodem colore ornatis, quarum altera infra praestigma, mediam latitudinem non superante, altera maiore infra nervum postmarginalem, latus alae posticum attingente.

Caput thorace latius proportione 100:76, antice visum rotundato-triangulari transversum, latitudine brevius proportione 72:100; oculis magnis, hirtis; linea oculari inferiore a clypei margine spatio  $\frac{2}{9}$  longitudinis aequante remota; orbitis prope ocellos parallelis et  $\frac{2}{5}$  capitis latitudinis distantibus, infra divergentibus et in linea oculari spatio remotis  $\frac{2}{3}$  capitis latitudinis aequante, margine faciali leniter concavo; torulis in hac linea locatis, aequaliter ab ore atque ab oculis, inter sese paululum minus, remotis; scrobibus anguste triangularibus, limite incerto, ad mediam oculorum altitudinem convergentibus et carina obtusa separatis; peristomio recte-marginato; labro dense albo-setoso. Ocelli in triangulum fere aequilaterum dispositi, posteriores spatio duplo distantes quam ab oculis. Caput de latere inspectum, antice fortiter, postice modice arcuatum, latitu-

dine ad mediam orbitam  $\frac{2}{3}$  longitudinis; orbita magna, paulum longiore quam latiore; vertice cum occipite in angulo parum obtuso coniuncto; ocello medio in declivio anteriore, antrorsum vergente.

Scapus brevis, crassiusculus, fere clavatus. Flagellum capitis latitudine paullo longius, anello parvo, quam pedicello et articulo sequente aequalibus quater brevior, longitudine sua fere sesquialtiore; funiculi articulo primo latitudine longiore proportione 3:4, ceteris sensim curtantibus et crassioribus, sexto quadrato, latitudine longitudinem primi aequante; septimo lobo anguste triangulari latus inferius clavae, usque ad  $\frac{1}{3}$  apicalem, obtegente.

Thorax haud robustus, fere duplo longior quam latior, prothorace sat longo, mesonoti parte praeaxillari longitudine sesquialtiore, scapularum sulcis scutelli suturam fere attingentibus; pronoti sculptura conspicua reticulata-punctata, areolis irregularibus profunde excavatis; mesonoto minus crasse insculpto; dorsello angusto, itemque metanoto, laevibus; hoc autem brevi, de latere inspecto dimidio angulo recto declivi, carina media bene conspicua instructo, spiraculis magnis, ellipticis, callo parce setoso. Metapleura reticulata, areolis irregularibus, latere anteriore quam eius basi sesquialtiore, latere postico arcuato, convexo. Mesopleura minus conspicue reticulata, areolis transversis, epimero ab episterno serie obliqua fovearum separato, prope metapleuram haud discreto. Mesosternum superficie laterali alveolata-reticulata, foveolis quam dorsi nonnihil amplioribus, margine posteriore atque anteriore rectis, hoc autem superne arcuato. Praesternum triangulare subaequilaterum, distincte marginatum, sicut mesonotum insculptum.

Proalae longae, apicem segmenti paenultimi abdominalis attingentes; cellula costali angustissima; longitudine huius, nervi marginalis, postmarginalis ac stigmatici, proportione sicut 100:85:49:33; nervo stigmatico leniter curvato, obliquitate  $\frac{1}{3}$  anguli recti formante, versus apicem sensim at parum crassiore, apice bifido; nervo humerali setis frequentibus instructo, basali infra medium humeralis desinente, nervo spurio et cubitali leniter sinuosis; superficie tota pubescente.

Pedes coxis longis, anticis  $\frac{2}{3}$  mesosterni longitudinis aequantibus, intermediis dimidiam eius longitudinem etiam superantibus, posticis magnis, distantiam inter mesopleurae latus basale ac praesterni angulum anteriorem aequantibus, superficie externa (in specimine exiccato) prope latus dorsale sulco amplo longitudinali impressa ibique reticulata. Femur posticum latitudine maxima paul-

lum ultra medium, compressum; tibia basi angusta, ad apicem versus sensim dilatata. Calcar secundi paris elongatum, tenue, metatarso paullum brevius, parte dimidia apicali minute rigido-setosa, extremo apice glabro. Calcaria tertiï paris pedum tibiae latitudini apicali subaequalia, maius quam metatarsum dimidio brevius, at huius dimidiam longitudinem propter insertionis distantiam non attingens. Tibiarum latus posticum tarsorumque latus inferius acute spinulosa, spinulis in tibia postica biseriatis, in serie mediana numero 20—22.

Abdomen valde elongatum, thoracis longitudinem superans proportione 265:100, latitudinem aequans, ad apicem versus acutum, dorso usque ad segmentum paenultimum deplanato et marginibus obtusis limitato, ventre transversim convexo, tergitis superne inspectis recte marginatis et longitudinis proportione sicut 30 : 2 : 10 : 52 : 85 : 50 : 36; stigmatate perparvo margini segmenti quinti fere contiguo; cercis in areola depressa pyriformi ad  $\frac{2}{3}$  segmenti apicalis locatis; superficie, praeter tergita tria basalia, reticulata-squamosa, tergitis duobus ultimis rigide setosis.

Long. 5,9 mm.

### Genus *Solenura* Westwood.

Trans. Ent. Soc. London, 1868, proceedings p. 36 (♀). Thesaurus entomol. oxoniensis, Oxford 1874, p. 143, tab. XXVI, fig. 10, 10 a, 10 b. (♀).

Exemplaria Formosae, quorum descriptio sequitur, eidem speciei javanensi attribuenda mihi videntur, cui clarus Westwood nomen *Solenuram telescopicam* imposuit, etsi a descriptione et figuris auctoris capite minus crasso, pedicello et anello minus angustatis, femoribus nigro-cyaneis, nec tibiae concoloribus, differant. Species unica est generis cognita; mas, quem Sauter in Formosa collegit, adhuc ignotus erat. Is abdominis forma et sculptura *Cleonymo depresso* est similis. Westwood segmentum secundum abdominis feminae (sive IV si metanotum I numeremus) non animadvertit, ideoque quintum quartum esse iudicavit; praeterea terebrae valvarum prominentiam pro segmento „minuto“ habuit; tamen fig. 10 a. in tabula XXVI, segmenta duo ultima cum terebra ostendens, juste delineata est. Ashmead (Classification of Chalcid-Flies, 1904) et Schmiedeknecht (Genera insectorum, Chalcididae, 1909) errore segmenta quinque abdominis portioni styliformi attribuerunt, oculosque glabros esse iudicarunt.

**Solenura telescopica** Westw.

Specimina 5 ♀♀, 2 ♂♂. Taihorin, Kosempo, Tainan, Kankau, V—VIII 1912.

♀. Cyanea, partim laete viridis, partim violacea, interdum etiam corpore fere toto viridi, abdominis stylo antennisque nigro-

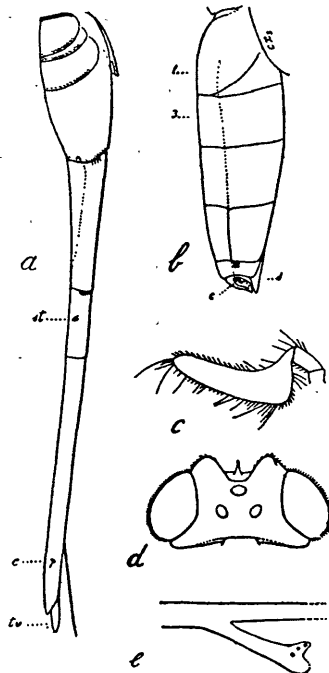


Fig. 29. *Solenura telescopica* ♀. a abdomen de latere visum, c articuli duo ultimi palpi maxillaris, d caput superne inspectum, e nervus stigmaticus; ♂, b abdomen de latere, majore amplificatione quam feminae, st stigma segmenti paenultimi, c cercoides, tv terebrae valvae, mt metanotum (propodeum), cx coxa postica, s sternitum, 1—2 maris segmentum abdominale primum ac tertium.

fuscis; fronte inter scrobes, atque epistomate, aureis; mandibulis articulisque basalibus palpi maxillaris nigris, articulo horum ultimo flavido, interdum apice nigricante; pedibus plus minusve obscuratis, plerumque femoribus anticis cyanescente-nigris, posticis violaceis, mediis item ac genibus tibiisque omnibus griseo-rufis; tarsis obscure ochraceis, alis flavo-griseis, nervis tegulisque fuscis, margine anteriore usque ad apicem infuscato nervum postmarginalem perlongum simulante, plicis nervos obsoletos indicantibus colore saturiore bene conspicuis.

Caput aequae ac thorax latum, vix in speciminibus minoribus exiccatis latius, antice visum trapezoidale, longitudine  $\frac{82}{100}$  lati-

tudinis aequante; oculis magnis, prominulis, confertim breviterque puberulis; linea oculari inferiore ad  $\frac{2}{5}$  longitudinis; orbitarum marginibus rectis valde obliquis; vertice  $\frac{1}{3}$  capitis latitudinis paulum superante. Scrobes antennales profundae, angustae, mox infra lineam ocularem incipientes, ad mediam orbitarum altitudinem coniunctae, ocellum fere attingentes, marginatae, infra torulos margine recto, prominulo, horizontali, terminatae, spatio triangulari separatae obtusissime carinato, spina parva, acuta juxta apicem spatii triangularis prominente. Clypeus parvus, semicircularis, bene discretus. Labrum parvum, lunatum, setis circa 20 marginalibus instructum. Forma capitis de latere inspecti ovata, latitudine  $\frac{6}{100}$  longitudinis aequante, ore valde angusto, parte dimidia superiore postice recta, vertice rotundato; orbita etiam ovata, at in eius parte infero-posteriore margine recto, obliquo, limitata, tempore pone orbitae dimidium superius angusto-lineari; genarum sulco bene conspicuo, non antrorsum vergente. Ocelli in angulum parum obtusum dispositi, posteriores ab oculis paulo magis quam inter se remoti.

Palpi maxillares 4-articulati, articulis 1. et 2. subaequalibus, longis, 3. paulum brevior, elongate triangulari, depresso, 4. maximo, quam praecedentibus simul sumptis longiore, falcato, extus ad basim recte angulato.

Antennarum flagellum crassiusculum, longitudine capitis latitudinem parum superans, pedicello brevi, anello huic aequilongo et latitudine sua vix longiore, funiculi articulis septem sensim at paulum versus antennae apicem crassioribus, basi non angustatis, primo quam anello bis longiore, sexto aequae longo ac lato; clava indistincta, solida, quam praeclava sesquilongiore, forma cylindroconica.

Prothorax mediocris, epipleuris latis, super coxam oblique impressis, pronoto superne inspecto lateribus convexis et quam scuto triplo brevioribus, antice vero angustato depresso et aream planiusculam formante medio carinatum, postice ad scuti marginem arcuatum excipiendum sat profunde excavato. Mesonotum scuto modice convexo paulumque latitudine longiore, scapularum sulcis haud profunde impressis, postice cum sulcis axillaribus fere conniventibus, scutelli basi angusta, dorsulo quam scuto sesquibreviore, freno sculptura magis conspicua bene discreto. Dorsellum lineare transversum. Metanotum breve, antice ac postice concavo-marginatum, medio angustissimum et carinatum, spiraculis mediocribus,

angustatis, valde obliquis. Metapleura triangularis, latitudine fere triplo longior. Mesopleura haud lata, marginibus anteriore et posteriore rectis, fere parallelis, crasse punctata, excepta area laevi nitida triangulum formante obtusum, basi mesosterno contiguum. Mesosternum superne anguste arcuatum, epicnemio lato, sulco discreto minusque conspicue insculpto. Praesternum maiusculum, latere superiore atque anteriore subaequalibus, angulum rectum fingentibus.

Proalae ter latitudine longiores, ad  $\frac{2}{3}$  longitudinis paullumque ante nervum stigmaticum latissimae, dimidium tergiti quarti angulo posteriore attingentes, apice subacutae, margine postero-apicali parum arcuato, margine posteriore juxta radiculam lobato prominulo. Cellula costalis angusta, fere ad mediam alae longitudinem extensa, basalis dimidium costalis paullo superans, extus plica minus conspicua, nervum indicante, limitata; praestigma longum, ab humero vix crassitie distinctum; nervus marginalis  $\frac{2}{3}$  cellulae costalis aequans, eiusque longitudo, nervique postmarginalis et stigmatici, proportione sicut 100 : 57 : 22; nervus stigmaticus rectus, sub angulo valde acuto egrediens, clava indistincta, dente parvo instructa. Pupescencia brevis, densa, in margine cellulae costalis et in nervo humerali vix longior; super nervum marginalem ac postmarginalem non nisi microscopio perspicienda; cellula analis glabra, fimbria apicalis brevissima. Alae metathoracis latitudine maxima paullum post  $\frac{1}{4}$  longitudinis, deinde sensim angustatae, apice parum rotundatae, cellula costali recte marginata, hamulos attingente, basi glabra.

Pedum coxae anticae apice, posticae in extremo latere dorsali, auriculatae, illae postice recte marginatae, hae maiusculae, quam metapleura sesquilingiores, compressae. Femur primi paris in latere anteriore rectum, in posteriore convexum longeque pilosulum, latitudine maxima ad mediam longitudinem; femora posteriora elongate fusiformia, subcompressa. Tibiae rectae, anteriores calcari longo instructae, posticae calcaribus duobus parvis, aequalibus. Tarsi tibiis paullo breviores, articulis 1. et 2. fere aequalibus, reliquis sensim parum curtantibus.

Abdomen parte anteriore thoracis latitudinem ac longitudinem aequante, basi fere truncata et metanoto contigua, lateribus usque ad medium parallelis, dorso parum convexo; parte posteriore in stylum producta modice compressum, quinquies thorace longiorem, pubescencia brevissima, rigidula, instructum. Pars anterior seg-

mentis quatuor constans, quorum secundum breve et praecedentis margine in dorso occultatum; segmentum tertium superne primo aequilongum, quartum praecedentia simul computata aequans: haec autem omnia, praeter secundum, de latere inspecta, marginibus fere dimidio angulo recto obliquis terminata. Carina paullum ante medium tergiti quarti incipiens, super stylum continua. Hic segmentis tribus constans, primum, sive abdominis quintum (vel VII si metanotum pro segmento I habeamus) praecedentibus simul sumptis aequilongum, ad apicem versus parum attenuatum; secundum primo brevius proportione 4:9, basi aliquantulum angustius, spiraculo fere inconspicuo ad  $\frac{2}{5}$  eius longitudinis instructum; tertium duobus praecedentibus paullo longius, cercis prope apicem locatis. Terebrae valvae paullum prominentes.

Sculptura capitis thoracisque reticulata-punctata, conspicua, punctis tamen super verticem, collum, dorsuli partem posteriorem, metanoti partem mediam et coxas posticas, minoribus; pectus coxaeque anteriores sublaeves; area triangularis mesopleurae et pars mesosterni infra alae radiculam, laeves, nitidae.

Pubescentia fere totius corporis satis frequens, brevissima, rigidula; os, tempora, propectus, coxarum pars anterior, femur primi paris postice, metapleura cum callo, nec non segmenta 1.—3. abdominis prope latera, longius pilis albidis, nec rigidis, facile deciduis, instructa.

Long. 16—17 mm.

♂. Viridi-cyaneus, partim laete viridi-aureus, partim magis cyanescens; abdomine obscuro, viridi-aeneo vel etiam cyaneo, vel violaceo, segmentis zona cuprea marginatis; scapo basi, item ac radícula, plus minus testaceo, spatio reliquo virescente vel cyanescente; flagello fusco.

Caput antice visum magis quam in femina transversum, genis bene rotundatis, torulis in linea oculari, nec infra hanc lineam, sitis, vertice distantiam maximam inter margines exteriores scrobium nonnihil latitudine superante.

Antennae flagello quam capitis latitudine manifeste longiore, anello aequae longo ac lato, quam pedicello brevior, funiculi articulis crassitie aequalibus, primo latitudine fere sesqui-longiore, septimo quadrato; clava quam articulis duobus praecedentibus nonnihil brevior, nec crassior.

Prothorax minus abbreviatus, superne inspectus lateribus vix curvatis, dimidiam scuti longitudinem aequantibus. Metanotum

etiam quam in femina longius, carina dimidiam scutelli longitudinem aequante. Praesterni latus anteriori superiore sesqui-longius.

Proalae abdominis apicem attingentes, apice anguste rotundato, nec subacuto, cellula costali paullum ultra mediam alae longitudinem extensa, quam nervo marginali duplo longiore. Huius nervi longitudo, postmarginalis et stigmatici, proportione 100:62:28.

Abdomen thoraci aequilongum,  $\frac{2}{3}$  huius latitudinis non superans, oblonge ovatum, lateribus in tertio medio parallelis, superne depressum, dorso fere toto in segmenta quatuor subaequalia diviso, tergito secundo superne haud conspicuo, primo quam tertio sequente paullum longiore, stia angusta impresso, tertio autem paullum quam quarto brevior, quinto marginibus longitudinalibus magis acutis; segmentis duobus ultimis brevissimis, apicali fere verticaliter disposito, cercis fovea rotunda sat ampla circumdatis. Tergita 2.—5. de latere inspecta margine fere verticali.

Sculptura dorsi fere totius, metanoti partis mediae, metapleurae et mesopleurae, excepto huius spatio triangulari nitido, crasse reticulata-punctata; coxarum primi paris pedum, mesosterni et praesterni minus crassa; coxarum tertii paris minus conspicua. Abdomen crasse denseque punctatum, zona marginali tergitorum 1.—5. (secundo computato) laevi, nitida.

Long. 5,5—6 mm.

### Gen. *Glyptosticha* n.

Genus **Trigonodero**, Westwood, affine, praecipue differens facie genis etiam magis buccatis, itaque subquadrata, scrobibus nullis; antennis subtilioribus, annellis ab articulo sequente bene discretis, maris flagello nec hirto nec pubescente; pronoto magis antrorsum declivi, collari medio antice non nisi striga transversa terminato; scuto alveolorum serie, nec sulco simplici, a scapulis separato; abdomine maris compresso (in specimine exiccato laminari-compresso). Cum **Trigonodero** his characteribus convenit: vertice lato, oculis glabris, genis buccatis, pone sulcum politis, sinu mandibulari amplo, clypeo laevi, labro occulto, mandibulis validis, antennis infra medium faciei insertis, basi subdistantibus, clava parva; scutelli freno bene discreto, metanoto plus minus distincte carinato; mesopleurae margine antico arcuato; proalis cellula basali pubescente et speculo nullo, nervo postmarginali longo; coxis posticis externe pubescentibus; abdomine elongato, acuto.

Nomen: γλυπτός, sculptus — στίχος, series.



Species typica generis **Gl. flavipes**. Haec et altera hic descripta, **Gl. nigricans**, cuius mas ignotus est, inter se valde differunt, nam in **Gl. nigricante** clypeus non est muticus, at dente valde obtuso instructus; sulci scapulares, sutura basalis scutelli et freni sutura sunt alveolis seriatis conspicue impressi; metanotum brevius est, declive, postice angustatum, costa transversa ante medium instructum; abdomen apice acuminatum; denique statura major, robusta.

1. **Glyptosticha flavipes** sp. n.

Specimina duo, ♀ et ♂. Taihorin, V 1910, 1911.

♀. Violascente-nigra, thoracis dorso cyaneo-viridi, abdominis parte dimidia basali nitore quodam viridulo; oculis ocellisque ca-

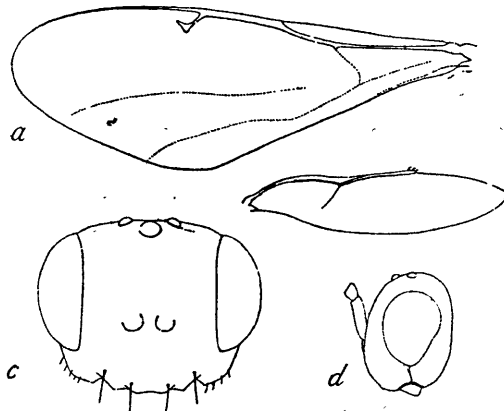


Fig. 30. **Glyptosticha flavipes** ♀. a proalae, b ala metathoracis, eadem amplificatione, setis marginalibus non delineatis, c caput; ♂, d caput a latere inspectum.

staneis, antennarum funiculo et clava fuscis, radícula, scapo et pedicello, item atque alarum nervis, flavo-fuscis; alis grisescente-flavidis; pedibus flavo-melleis, anterioribus femore etiam rufescente et obscuriore; coxis corpori concoloribus, exceptis intermediis fere totis flavidis infraque tantum subviolaceis; pulvillis nigris; pilis albis.

Caput crassiusculum, thorace latius proportione 4:3, antice visum transversum inferne truncatum, longitudine  $\frac{4}{5}$  latitudinis vix aequans, vertice modice arcuato, orbitis magnis, parallelis, inter se spatio  $\frac{3}{5}$  capitis latitudinis aequante remotis, distantia lineae ocellaris inferioris ab ore  $\frac{1}{4}$  capitis longitudinis non superante, oculis modice convexis, mox infra medium tumidioribus, glabris; clypei

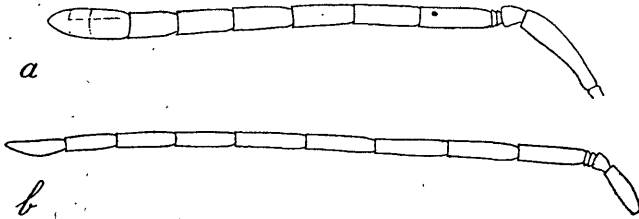


Fig. 31. *Glyptosticha flavipes*. Antennae; a feminae, b maris.

area triangulari laevi, nitida, glabra, margine leniter sinuato; torulis inter lineam ocularem inferiorem mediamque longitudinem sitis, spatio angusto; scrobe antennali nulla; superficie faciali praeter aream clypealem minutissime scabra-punctata, microscopio inspecta reticulata, opaca, sat dense ac longe albo-puberula; setis oralibus longioribus, duabus submedianis juxta clypei marginem, duabus sublateralibus; superficie verticis, temporum genarumque laevi, nitida. Forma capitis de latere inspecti late ovata, inferne truncata, diametro transverso  $\frac{7}{10}$  longitudinalis aequante, vertice amplo, tereti, sed antrorsum paullum magis declivi, orbita etiam ovata, inferne angustata, diametro transverso  $\frac{7}{10}$  capitis latitudinis et  $\frac{4}{5}$  diametri longitudinalis; genae sulco antrorsum vergente; sinu mandibulari conspicuo. Ocelli triangulum rectangulum fingentes, exteriores inter se minus quam ab oculis remoti.

Antennae articulis 11 tantum bene discretis, clava solida, radícula mediocri, scapo ocellum attingente parum et sensim versus apicem latiore, vix compresso, minute reticulato-sulcato; flagello thoraci aequilongo, latitudinem capitis superante proportione  $\frac{7}{10}$ ; pedicello parvo, annellis brevissimis parumque discretis; funiculi articulo primo quam scapo brevior, proportione 5:7, latitudine sua minus quam quater longiore (sicut 25:7), sensillis linearibus in series quatuor transversas dispositis, articulis sequentibus parum curvantibus, gradatim latioribus, sexto, sive ultimo, discreto, quam primo sesquialtior et  $\frac{3}{5}$  huius longitudinalis attingente, ideo latitudine sua sesquilongiore; clava elliptica, duplam praeclavae longitudinem aequante, articulum primum funiculi paullo superante, sensillis confertim in series sex transversas dispositis, articulo basali, funiculo potius attribuendo, vix discreto, medium attingente.

Thorax gracilis; prothorace brevi, humili; mesonoti parte praeaxillari transversa; scapulis tumescentibus, harum sulcis fere parallelis profunde impressis, quorum quisque foveis linearibus sex

contigue uniseriatis constans; superficie scuti et scutelli alveolata, alveolorum fundo plano, scuti autem antrorsum, sicut scapularum superficie, transversim strigulosa; axillis minus conspicue strigosis, prope sulcum axillarem parce at longe pilosis; axillulis squamoso-reticulatis; scutello paullum quam scuto brevior, dorsulo postice quasi obruncato, in longitudinem non arcuato; freno sulco conspicuo nec non areolis dimidio quam in dorsulo minoribus distincto, prope marginem posticum areolis minimis, ibique sulco transverso impresso, costulis autem paucis, longitudinalibus, brevissimis, super hunc sulcum transiectis et marginem posticum attingentibus; dorsello lineari, nitido; metanoto planiusculo, scutello aequilongo, fere horizontali, postice paullum prominente atque in medio margine modice concavo-excavato, carina longitudinali tenui ad medium interrupta, in eius parte anteriore melius distincta; de utroque latere carinae fovea lata impresso, longitudinali, non marginata; spiraculis postscutello fere contiguis, maiusculis, obovatis, in depressione longitudinali sitis; pilis super callum subtilibus at longis; superficie fere tota reticulata. Metapleura triangularis; mesosternum longum, incurvum; praesternum magnum triangulare; mesepimerum fovearum serie valde obliqua superne discretum; hae partes omnes minute reticulatae-squamosae, pilis longis tenuibus instructae; episternum laeve, quam epimerum maius.

Proalae magnae, abdominis apicem attingentes, latitudine longiores proportione 36:100, apice anguste rotundatae, latitudine maxima ad nervum stigmaticum pone  $\frac{53}{100}$  longitudinis; cellulae costalis, nervi marginalis, postmarginalis ac stigmatici proportione sicut 100:44:92:12; nervo postmarginali versus apicem arcuato et non longe ab extremitate alae desinente; nervo stigmatico non incurvo, obliquitate dimidii anguli recti, clava triangulari; praestigmate longo,  $\frac{9}{12}$  nervi marginalis aequante; nervo basali inferne modice curvato, colore flavido distincto; cellula costali prope marginem totum dense pilosa, in parte dimidia apicali etiam setis longioribus non frequentibus instructa; cellula basali pubescente, anali glabra, speculo nullo, reliqua superficie pilis versus alae apicem sensim frequentioribus instructa, fimbria in margine postero-exteriore et in apicali sat densa, haud longa.

Alae metathoracis anterioribus breviores proportione 3:5, latitudine ad medium  $\frac{6}{25}$  longitudinis aequante, apice angusto, fimbria marginali brevi; cellula basali glabra, nervo basali bene distincto, etiam setis paucis seriatis indicato; pilis pone nervum basalem

minus frequentibus; hoc nervo in  $\frac{1}{3}$  proximali oblique egrediente; setis in margine cellulae costalis uniseriatis; hamulis ab alae radícula  $\frac{3}{5}$  longitudinis, remotis.

Pedes longiusculi; antici femore in latere postico pilis erectis perlongis instructo; tarsus medius spinulis carens; pedes postici calcari altero  $\frac{1}{3}$  metatarsi attingente, altero dimidio brevior.

Abdomen thórace angustius, magis quam sesquilingius, proportione 165:100, elongate lanceolatum, segmentis tribus basalibus abbreviatis simul sumptis  $\frac{3}{10}$  totius longitudinis non superantibus, primo in medio margine inciso; segmento quarto quam tertio paulum longiore, lateribus magis pubescente; quinto elongato, abdominis medium superante; sexto etiam longiore, tria prima fere aequante, spiraculis prope basim locatis; segmento apicali conico, quam praecedente dimidio brevior, cercis ad  $\frac{2}{3}$  longitudinis; segmentis tribus ultimis sparse ac longius pilosulis. Terebra occulta.

Long. 6,8 mm.

♂. Feminae similis, at minor, abdomine compresso, in specimine exiccato laminari, antennis longioribus, articulo apicali foliaceo, thoracis dorso non virescente, distinctus.

Nigro-cyaneus, abdomine nigro-fusco, oculis, antennarum scapo et alarum nervis, castaneo-fuscis, flagello nigro, coxis thoraci concoloribus, pedibus flavo-griseis, femoribus avellaneis, pulvillis minus obscuris, tibiis posticis magis grisescentibus, alis leniter umbratis.

Caput thorace multo latius, proportione 17:10.

Antennae 13-articulatae, scapo lateribus, sicut in femina, reticulato-sulcato, at crassiore, flagello duplam thoracis longitudinem nonnihil superante, pedicello brevi, cyatiformi, annellis duobus parvis at bene discretis, funiculi articulis modice compressis, 1.—5. aequalibus et longitudine quadruplam latitudinem paulo superantibus, octavo quam primis brevior proportione 5:6; nono, sive apicali, praecedenti aequilongo, haud latiore, cultriformi.

Proalae abdominis apicem non attingentes. Alae metathoracis quam in femina angustiores, latitudine  $\frac{1}{5}$  longitudinis aequantes, pilis fimbriae ad medium marginem posticum quam alae latitudine quinquies brevioribus.

Pedes postici calcari minore  $\frac{3}{4}$  maioris aequante, hoc  $\frac{1}{4}$  metatarsi vix superante, articulis tarsalibus validioribus.

Abdomen thorace longius fere eadem proportione atque in femina, sparse pilosulum, petiolo dimidiam coxarum longitudinem

paullum superante, segmento basali duplo quam sequente longiore, reliquis subaequalibus.

Long. 4,5 mm.

## 2. *Glyptosticha nigricans* sp. n.

Specimina 2 ♀♀. Oozan 1910, Taihorin 1911.

♀. Nigra, thoracis dorso nigro-virescente, abdomine supra partim leniter cyanescente, sternitis, oculis, ocellis et alarum nervis castaneis, antennae radícula, trochanteribus atque genubus ochraceo-fuscis, reliquis antennarum pedumque partibus nigro-fuscis, tarsis flavo-griseis vel grisescente-ochraceis, apice obscuro; alis flavo-griseis.

Caput thorace latius proportione 117:100, longitudine  $\frac{4}{5}$  latitudinis, antice visum subquadratum transversum, genis angulatis, vix rotundatis; antennis mox supra lineam ocularem insertis, ab ore  $\frac{27}{100}$  capitis longitudinis remotis; orbitis facialibus paullum infra divergentibus, oculis glabris; scrobe antennali nulla; clypeo laevi, nitido, bene discreto, margine apicali medio obtuse unidentato; sinu mandibulari conspicuo; superficie minutissime reticulata, pilis in eius parte inferiore sicut super frontem certo ordine dispositis; genis pone sulcum laevibus, nitidis. Vertex ac tempora strigulosa. Forma capitis de latere ovata, inferne oblique truncata, orbita etiam ovata, sed latere postico fere toto recte magisque oblique terminata. Ocellus anterior lineae per centra posteriorum deductae contiguus; posteriores ab oculis spatio sesquilongiore quam inter se remoti. Mandibulae validae.

Antennae radícula brevi, scapo ocellum paullum superante, in dimidio proximali leniter curvato, in apicali vix crassiore, antice obtuse carinato; flagello quam thorace longiore proportione 5:4, quam capitis latitudine proportione 8:5, pedicello brevi, parvo annellis minimis, secundo tamen maiori, parum discretis; funiculi articulis sex crassitie aequalibus, primo latitudine longiore proportione 100:27, sequentibus sensim brevioribus, ultimo  $\frac{3}{5}$  longitudinis primi aequante; clava modice compressa, quam articulis praecedentibus paullum latiore et primo aequilonga, suturis minus conspicuis, altera ad mediam longitudinem, transversa, altera prope apicem, valde obliqua.

Thorax brevis, prothorace humili, angusto, collari linea in medio dorso saliente, transversa, terminato; scapulis bene rotundatis, harum sulcis fere parallelis et alveolis circa octo uniseriatis

insculptis; sutura scutelli basis alveolis quinque vel sex impressa; suturis scutelli cum axillis axillulisque alveolis maioribus elongatis, tribus; sulco frenum a dorsulo separante foveolis minoribus circa duodecim etiam uniseriatis; foveolis juxta dorselli marginem 14; scuto latitudine sesquilongiore, antice in lobum convexum pronoto superpositum producto, sculptura, sicut scutelli et axillarum; reticulata-punctata, areolis tamen super axillas paullum, super lobum anteriorem conspicue minoribus; super scutelli frenum minimis; superficie scapularum potius transversim strigosa, at sculptura prope earum angulum postero-interiorem magis minuta. Scutellum, freno computato, fere scuto aequilongum, postice eadem huius latitudine, truncatum: frenum trapezoidale, latere postico longiore. Dorsellum rectangulare, ter longitudine latius, fere laeve, nitidum, microscopio inspectum minute reticulato-squamosum. Metanotum mediocre, postice angustatum et concavo-excavatum, lateribus scutello aequilongis, carina retrorsum bifurcata instructum, paullum ante mediam carinae longitudinem costis duabus extus et antrorsum vergentibus; areis dorsalibus pone costas laevibus, nitidis, areis ante costas, singula de utroque latere carinae, depressis, minutissime scabris, forma trapezoidali transversa, in earum angulo antero-exteriore, mox juxta marginem metanoti, fovea elliptica impressis; spiraculis magnis, etiam ellipticis, subtransversis, a postscutello parum remotis. Metapleura triangularis, quam coxa postica paullum brevior, sublaevis, longe pilosula; mesepimerum minute reticulato-punctatum, alveolis circa sex oblique seriatis a mesepisterno discretum; hoc tumidum, linea profunda in aream anteriorem subtriangularem mesosterno contiguam, minute scabram, et posteriorem trapezoidalem, laevem, nitidam, divisum; mesosternum magnum, conspicue reticulato-punctatum, prope coxam tantum sublaeve, sutura posteriore sat fortiter concavo-arcuata; praesternum mediocre, triangulare.

Proalae marginem segmenti paenultimi abdominalis attingentes, thorace fere duplo longiores proportione 9:5, latitudine maxima ad basim nervi stigmatici  $\frac{38}{100}$  ipsarum longitudinis aequante; apice elliptico; cellulae costalis, nervi marginalis, postmarginalis ac stigmatici proportione sicut 100:38:65:13; praestigmate nervo marginali aequilongo; nervi postmarginalis extremitate initium fere marginis apicalis indicante; nervo stigmatico recto, clava vix discreta, dente conspicuo instructa; cellula basali pubescente, speculo nullo, cellula anali pone basalem glabra, radiali intus linea nervo post-

marginali subparallela limitata; fimbria apicali brevissima. Alae metathoracis cellula costali hamulos attingente, margine anteriore versus apicem vix curvato, apice ipso acuto, fimbria marginali brevissima, setis eadem longitudine ac in alis anterioribus.

Pedes antici femore claviformi, in  $\frac{1}{3}$  apicali latiore, postice longe ac dense piloso, quam femore postico paulum angustiore. Calcaria tibiae posticae brevia, maius sesquibrevius; tarsus paulum tibia brevior.

Abdomen thoracis longitudinem valde superans, proportione 27:10, in specimine exiccato compressum, dorso immerso, quam thorax multo angustius; tergito basali brevi, apice late ac profunde inciso; tergito secundo brevissimo, reliquis praeter ultimum gradatim longioribus; sexto prope marginem praecedentis stigmatibus instructo; septimo parvo, in eius latere dorsali dimidiam praecedentis longitudinem non attingente, terebrae parti prominenti aequilongo, cercis  $\frac{2}{3}$  longitudinis. Superficies nitidula, microscopio inspecta minutissime reticulata-sulcata, tergitorum lateribus, praecipue tergiti quinti, longe pilosis; margo huius tergiti de latere inspectus verticalis, tergitorum reliquorum valde obliquus.

Long. 8—9 mm.

Adn. A praecedente praecipue differt statura maiori, corpore robustiore, clypeo medio obtuse dentato, alis minus elongatis, metanoto brevioris, magis declivi, costaque transversa instructo, abdominis segmento apicali parvo, terebrae valvis prominentibus.

### **Subfam. Pteromalinae**

(incl. **Miscogasterinae.**)

Gen. *Pycnetron* Gahan.

Genus propter scapularum sulcos integros, tibias posticas bicalcaratas, abdomen feminae cultriforme et apice stylatum affinitate incerta, **Dinarmo** atque **Picroscyto** quemadmodum simile.

♀. Caput crassum, clypeo medio truncato, scrobe sat profunda sed non determinata, antennis 3-annulatis, versus apicem haud crassioribus; thorace concinno, alto, pronoti parte anteriore, itemque scutelli freno, dorsello atque metanoto, verticalibus; scapularum sulcis integris; metanoto brevi, carina et plicis destituto; axillulis parvis, verticalibus; mesosterno plano; abdomine valde compresso, superne inspecto fere lineari, segmento ultimo in stylum longum producto terebrae valvas superne obtengente; pedibus validis, postice

cis coxa superne fortiter compressa, tibia bicalcarata; proalis cellula basali glabra, speculo nullo, nervo marginali et postmarginali aequilongis; alis metathoracis apice acutangulo.

Descriptionem huius generis eiusque speciei typicae jam perfeceram, quum Gahani memoriam „A second List of parasitic Hymenoptera from the Philippine“ inveni, in „Philippine Journal of Science“ vol. 27<sup>o</sup>, editam, ubi Auctor generis characteres diligenter atque minute describit, in tabula I<sup>a</sup> specimen femineum superne visum, eiusque abdomen a latere inspectum, nec non maris antennam, effingit; genus **Cleonyminis** (quae est, vero, tribus, vel subfamilia, generibus incongruis composita) attribuit. Specimina collectionis Sauteri, quorum descriptio sequitur, eidem speciei quam Gahan instituit, attribuenda videntur, forsán varietati.

### **Pycnetron curculionidis** Gahan.

Philippine Journ. of Science, vol. XXVII, 1925, n. 1, p. 92—94, tab. I, fig. 1.

Specimen unicum ♀. Kankau, IV 1912.

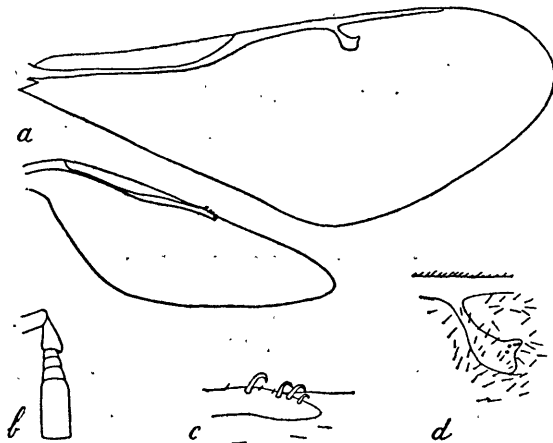


Fig. 32. **Pycnetron curculionidis** ♀. a alae, b pedicellus annelli et postannellus, c hamuli, d proalae nervus stigmaticus.

♀. Capite obscure viridi, chaliceo-nitente; thorace nigro, scapulis, axillis atque pronoto ad marginem postico-lateralem, nigrovirescentibus; pro — meso — et metapleura, coxisque anticis, obscure viridibus, coxis posticis viridi-cyaneis, obscuris; coxis secundi paris, femoribus tibiisque omnibus, abdomine, itemque oculis et antennarum scapo, castaneis; genibus, tibiarum annulo apicali



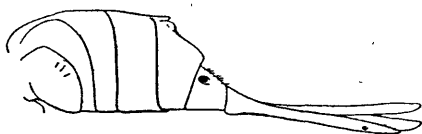


Fig. 33. *Pycnetron curculionidis* ♀. Abdomen a latere visum.

brevi, tibiis posticis etiam basi, cum tarsis omnibus, flavo-testaceis; flagello fusco, griseo pubescente, apice pallido; mandibulis atque terebrae valvis ferrugineis, illis dentibus, his apice, nigricantibus; alis dilute flavo-griseis, nervis avellaneis.

Caput crassum, thorace latius proportione 6:5, latitudine longitudinem suam superante proportione 122:100; oculis glabris, haud prominulis, fronte lata; linea oculari inferiore a margine clypeali fere  $\frac{1}{4}$  capitis longitudinis remota; genis mox infra orbitas tumidulis curva non uniformi; clypeo concinne striguloso, strigis partim super faciem continuis, margine medio truncato; superficie faciali reliqua minute reticulata, puncto in medio epistomate prominente, laeviusculo; torulis contiguus, paullum infra medium et ad  $\frac{1}{4}$  orbitalium altitudinis locatis; scrobe satis profunda sed indeterminata. Forma capitis de latere ovata, diametro transverso  $\frac{3}{4}$  longitudinalis attingente, vertice tereti, facie supra lineam ocularem planiuscula; orbita superne minus rotundata, postice infra  $\frac{1}{4}$  eius longitudinis linea valde obliqua terminata; genae sulco retrorsum fortiter deflexo; tempore minutissime aciculato. Ocelli in medio vertice angulum valde obtusum fingentes, exteriores inter sese minus quam ab oculis remoti.

Mandibula dextra breviter 4-dentata, dente interiore truncato; sinistra dente interiore tantum instructa, reliquo margine apicali inermi.

Antennarum scapus rectus, ocellum attingens; pedicellus conicus, duplo latitudine longior; anelli tres simul sumpti quam pedicellus paullo breviores, sensim crassiores; funiculus et clava articulis crassitie aequalibus, breviter pilosulis, primo funiculi bis longiore quam latiore, quinto sesquilongiore; clava quam articulus praecedens duplo longior, suturis vix conspicuis, obliquis.

Thorax brevis, de latere inspectus altus, dorso fere plano, scutelli freno atque metanoto verticalibus, collaris margine dorsali ad medium valde antrorsum prominente, collari ipso, superne viso, lato, antice ac postice fortiter curvato, de latere autem inspecto margine anteriore, ad altitudinem alae radicae, angulum formante

et deorsum atque retro deflexo, ibique superficie laterali sulco obliquo, antice bene determinato, impressa; pronoti parte ante collaris marginem verticali. Mesonoti pars praeaxillaris longitudine sesquialior, valde transversim arcuata, scapularum sulcis cum axillaribus connexis. Scutellum scuto brevius, freno linea marginali et sculptura minutiore distincto. Axillae haud parvae, axillulae vix conspicuae, verticales. Collare atque mesonotum superficie scabra-punctulata, punctis inaequalibus. Dorsellum punctis decem seriatis impressum; postscutelli partes laterales atque metanotum nusquam laevia, nec nitida, minutissime scabra. Metanoti carina nulla, plicae fortiter sinuatae, spiraculi parvi, angusti, obliqui, in area depressa planiuscula et postice bene determinata, locatis. Callus setis paucis, longis, albis. Collare petiolum excipiens, tumidum. Metapleura parva, triangularis. Mesepimerum superne punctatum, infra callum formans laeve, nitidum, ab episterno nigro minute et concinne punctato, linea obliqua separatum. Mesosternum punctura conspicua. Praesternum minutum, mesosterno superpositum.

Proalae triangulares, apice bene rotundatae, latitudine maxima ad  $\frac{3}{5}$  longitudinis, nervo postmarginali ac marginali fere aequilongis, stigmatico sub angulo minus acuto egrediente, pyriformi, basi tenui; praestigmate quam nervo marginali paulum brevior; cellulae costalis, nervi marginalis, postmarginalis ac stigmatici proportione sicut 100:54:53:15; cellula costali in dimidio apicali puberula, margine toto setis brevibus at frequentibus instructo; cellula basali glabra; area speculari nulla; fimbria marginali brevissima. Alae posteriores apice angustatae, basi parce breviterque spinoso-pubescentes.

Pedes robusti. Coxae parvae, posticae punctulatae, margine latero-ventrali prominente, pilosulo, supra hunc marginem fortiter compressae, setis paucis longis in dimidio apicali marginis dorsalis instructae. Tibiae tertiis paris pedum postice minute ac dense rigido-setosae, calcari exteriore parvo spinas marginis apicalis non superante, interiore acuto quam spinis duplo longiore.

Abdomen, stylo excepto, thoraci aequilongum, compressum cultriforme, tergito basali parvo, secundo tertioque aequalibus, in medio dorso, simul sumptis, primo aequilongis; tribus sequentibus longioribus, ultimo vero versus apicem sensim angustato, spiraculis parvis prope marginem tergiti praecedentis et fere in latere ventrali sitis; tergito septimo stylum formante thoracis dorso aequilongum, basi tantum latior, rigido-setosum, cercis prope apicem vix con-

spicuis. Superficies laevis, nitida, at microscopio inspecta minute lineis subtilibus reticulata, areolis super tergitorum dorsum transversis, fere linearibus; punctis setigeris conspicuis, in tergito secundo in seriem transversam dispositis, super latera tergitorum sequentium sparse impressis. Terebrae valvae robustae, parum prominentes.

Long. mm. 7,8. Thoracis dorsum mm. 2,13 — abdominis segmenta 1.—6. mm. 2,64 — segmentum 7. mm. 2,2 — alae anterioris longitudo mm. 4,4, latitudo mm. 1,64 — alae posterioris longitudo mm. 2,6, latitudo mm. 0,85.

Mas mihi ignotus. Species parasita est, secundum Gahani descriptionem, curculionidis *Acicnemis filicornis* Hubenthal, in Insulis Philippinis (Luzon).

### Gen. *Picroscytus* Thomson.

#### *Picroscytus Ruschkae* sp. n.

Specimen unicum ♀. Kankau, VII 1912.

♀. Olivacea, thoracis dorso leniter, tergitorum, primo excepto, zona apicali, conspicue aureo-cupresentibus; oculis rubris; antennarum scapo obscure ferrugineo, versus apicem infuscato, anello secundo et flagello reliquo fuscis; femoribus viridi-aeneis, basi et apice rufo-testaceis, tibiis praeter extremitates castaneis, colore hoc incerte terminato, tibiis mediis apice, posticis basi et apice albis; tarsis et alarum nervis flavo-griseis, metatarso postico albo; alis dilute flavo-griseis.

Caput thorace latius proportione 5:4, genis mox infra oculos manifeste obliquis, subbuccatis, earum parte antero-inferiore, sicut clypeo; strigosa; de latere visum ellipticum, latitudine  $\frac{58}{100}$  longitudinis aequante, orbita etiam elliptica, spatio infra hanc et clypei marginem  $\frac{2}{3}$  diametri orbitalis maioris.

Antennae in linea oculari inferiore insertae, scapo tenui, ocellum attingente, flagello quam diametro transverso capitis vix brevior et latitudini thoracis aequilongo, anello primo brevissimo, secundo longitudine longiore proportione 5:2, funiculi articulo ultimo quam primo sesquibreviore, crassitie aequali, latitudinis ac longitudinis proportione sicut 3:4; clava, apiculo non computato, quam praeclava sesquilongiore, paullum latiore.

Thorax collari acute marginato, sulcis scapularibus minus distinctis, leniterque curvatis,  $\frac{3}{4}$  scuti longitudinis attingentibus; metanoto punctulato, carina et plicis nullis, ad marginem anticum

foveolis rotundatis singulis submedianis profunde impresso, spiraculis latitudine fere sesquolongioribus. Mesopleurae pars superior inferne costa sinuosa limitata, item atque episternum et mesosternum punctulata.

Proalae nervo postmarginali quam stigmatico bis longiore, quam marginali vix brevior, clava angusta; cellulae costalis, nervi marginalis, postmarginalis ac stigmatici proportione sicut 100:56:52:26; cellula basali et speculo glabris, hoc praestigma non attingente, disco setis longiusculis (45  $\mu$ ) nec frequentibus instructo.

Pedes postici femore quam tibia brevior, proportione 4:5, latitudine ad medium  $\frac{35}{100}$  longitudinis aequante; calcari minore dimidiam alterius longitudinem vix superante.

Abdomen sat durum, thorace longius proportione 4:3, angustius proportione 85:100, tergitis minute atque transversim reticulato-striatis, zona marginali magis nitida, sed haud laevi; tergito secundo quam sequentibus quatuor subaequalibus dimidio brevior, omnibus versus latera sat dense albo-pilosis, ventre parcius breviterque pubescente.

Long. 5,8 mm.

Adn. Europaeo *Picroscyto meridionali*, mihi, et *scabriculo* (Nees) similis, vertice non angusto, orbita maiore, elliptica, spatio infra orbitam (capite de latere inspecto)  $\frac{2}{3}$  huius longitudinis aequante, genis minus buccatis, nervo stigmatico quam marginali ac postmarginali dimidio, nec sesqui, brevior, proalis sub nervo marginali haud umbratis, corpore olivaceo, bene distinctus. Species doctori Franz Ruschka dedicata.

## Gen. *Dinarmus* Thomson.

### 1. *Dinarmus Sauteri* Masi

Boll. Labor. Zool., Portici, XV 1922, p. 270 (tabula analytica).

Specimina 4 ♀♀. Kankau, IV 1912.

♀. Viridi-aenea, abdominis dorso, praeter tergitem basale viridi-chalceum, saturate violaceo, vel violascente fusco; oculis castaneis; antennis flavo-rufis, funiculi articulis 4. et 5., interdum etiam 1. annellis, obscurioribus, vel articulo 3. tantum testaceo ceterisque obscuris, clava semper fusca; pedibus etiam fuscis, tarsis ochraceis, genibus spatio brevissimo, tibiis mediis apice, posticis in  $\frac{1}{3}$  apicali, albidis vel flavidis, colore fusco a parte pallida

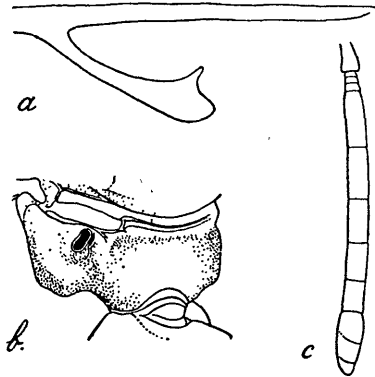


Fig. 34. *Dinarmus Sauteri* ♀. a nervus postmarginalis et stigmaticus, b metanotum, oblique inspectum cum partibus adiacentibus, c flagellum.

distincte separato; alis leniter grisescentibus, nervis obscure flavo-griseis.

Caput latitudine brevius proportione 77:100, antennis supra lineam ocularem in media facie insertis, clypei margine medio profunde inciso; de latere inspectum sulco genali leniter impresso parumque conspicuo, orbitis ellipticis, vertice obtuse angulato rotundato.

Antennae scapo ocellum manifeste superante; pedicello quam annellis simul sumptis vix longiore; anello tertio quam praecedente sesqui-longiore, paullum latiore; funiculi articulo primo longitudine triplum latitudinis suae aequante, bis quam pedicello longiore; articulis sequentibus curtantibus, sensim parum crassioribus, quinto dimidiam primi longitudinem vix superante, latitudine sua sesqui-longiore; clava articulo primo cum anello tertio aequilonga.

Proalae apice bene rotundato, cellulae costalis, nervi marginalis, postmarginalis et stigmatici longitudine proportione sicut dorselli extremitates foveis solitis impressa, carina media nulla, superficie dense punctulata, parte postica, ad petioli articulationem, distincte marginata; spiraculis latitudine bis longioribus, ab area media foveolis duabus superpositis separatis, harum inferiore magis conspicua, profundiore. Mesepimerum nitidum, at microscopio inspectum subtiliter reticulatum.

Proalae apice bene rotundato, cellulae costalis, nervi marginalis, postmarginalis et stigmatici longitudine proportione sicut 100:51:36:20; nervo stigmatico sensim versus clavam latiore, hac indistincta; cellula basali et speculo glabris, superficie reliqua con-

fertim pilosula, pilis inter nervum stigmaticum et postmarginalem saltem triginta in superficie dorsali, quaternis vel quinis in seriebus singulis transversis.

Abdomen longitudinem thoracis cum capite haud superans, thoracis latitudinem fere aequans, minutissime reticulatum.

Long. 4,5—5 mm.

## 2. *Dinarmus pyrrhomerus* sp. n.

**D. Sauteri** var. **pyrrhomer**a, Masi, Boll. Labor. Zool., Portici, XV 1922, p. 270 (tabula analytica).

Specimina 2 ♀♀, Kankau, V—VI 1912; 1 ♂, Pilam, VII 1912.

♀. Speciei praecedenti similis. Viridi-aenea, abdominis dorso, praeter tergitem basale cyanescens, saturate violaceo; antennis

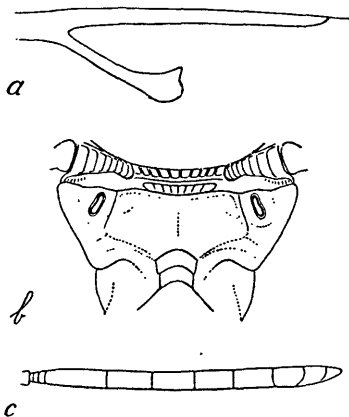


Fig. 35. *Dinarmus pyrrhomerus*. a feminae nervus postmarginalis et stigmaticus, b maris metanotum cum partibus adiacentibus, c feminae flagellum.

flavo-rufis, pedicello, annellis, articulo 1. et 2. funiculi, obscurioribus, clava fusca; femoribus etiam flavo-rufis, posticis interdum ad medium lateris exterioris griseo-maculatis; tibiis tarsisque pallidis, tibia postica interdum basi tantum rufescente; alarum nervis pallide flavo-griseis.

Antennarum flagellum tenue, funiculi articulo primo latitudine longiore proportionem 2:7, quarto et quinto aequalibus, latitudine bis longioribus, clava haud latiore.

Thorax non robustus, collari, superne viso, conspicue curvato. Metanotum area media, in utroque latere, margine subacuto extus ac retrorsum oblique vergente, limitata; vestigio carinae longitudinalis; parte postica, ad petioli articulationem, collari terminata sat

longo, basi haud discreto, minute reticulato, areolis reticuli rhombicis. Spiracula undique area depressa fere uniformi circumdata.

Proalae minus pubescentes, pilis inter nervum stigmaticum et postmarginalem, in superficie dorsali, circa viginti, binis vel ternis in seriebus singulis transversis; nervo stigmatico quam postmarginali dimidio brevior, parte eius peduncolari fere usque ad clavam eadem latitudine, setis septem in linea media seriatis.

Abdomen elongatum, longitudinem thoracis cum capite superans, apice quam in specie praecedente acutior.

Long. 5 mm.

♂. Obscure viridis, occipite atque mesonoto prope scutelli suturam nigro-cyaneis; metanoti annulo apicali, ad petioli articulationem, aeneo; abdominis tergitis primo in  $\frac{1}{3}$  distali, 2. ac 3. totis, 4. partim, flavidis, pellucidis, tergitis 5. et 6. superne violaceis; funiculo et clava fuscis, griseo-pubescentibus; pedibus flavo-rufis, femoribus anticis infra, posticis praeter basim et apicem, viridi-aeneis, mediis subtus non nisi prope apicem maculatis. Capite paulum minus quam in feminis transverso, proportionem 80:100, genarum sulco bene conspicuo; scapularum sulcis etiam melius conspicuis et longioribus; scutelli parte apicali fortius deflexa; metanoti area media fere plana, polygoni, bis latiore quam longiore, de utroque latere costa longitudinali alte supra spiraculum terminata, annulo apicali, ad petioli, articulationem, brevi at distincto, nitido. Proalae cellula costali et nervis proportionem 100:50:33:19, setis inter nervum stigmaticum et postmarginalem, in superficie superiore, 7—8, in linea mediana partis peduncularis nervi stigmatici sex. Abdomine elongate elliptico. Long. 2,5 mm.

### Gen. *Systasis* Walker.

#### *Systasis* sp.

Specimen unicum ♂. Anping VIII.

Nostratae *Systasi longicorni* Thoms. persimilis. Speciem novam, si quidem est, instituere non liceat dum feminae characteres ignoremus.

### Gen. *Eurydinotomorpha* Girault.

#### *Eurydinotomorpha sinica* sp. n.

Specimen unicum ♀. Chosokei 1914.

♀. Viridi-aenea, abdominis dorso medio obscuriore, tergito basali viridi subaureo; oculis obscure rubris; flagello supra grises-

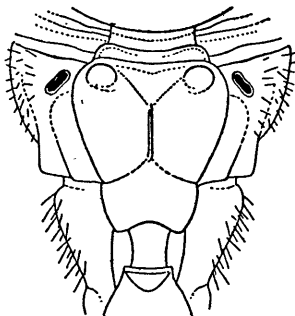


Fig. 36. *Eurydinotomorpha sinica* ♀. Metanotum cum partibus adiacentibus.

cente-fusco, infra flavescente; scapo pedibusque, praeter coxas primi et tertii paris, cum coxis secundi paris, ochraceo-flavis, tarsis pallidioribus, excepto articulo quinto et pulvillo fuscis; alis lenissime flavo-griseis, nervis flavo-fuscis.

Caput thorace conspicue latius, proportione 100:76, antice inspectum rotundatum transversum, longitudine  $\frac{79}{100}$  latitudinis aequante, vertice arcuato, orbitis parallelis, linea oculari inferiore  $\frac{35}{100}$  capitis longitudinis a margine clypeali remota, antennis mox supra hanc lineam insertis; facie convexiuscula, leniter pone scapos depressa, minute reticulata, punctata, epistomatis spatio angusto laevi, nitido; clypeo striguloso, medio bidentato. Forma capitis de latere compressa, fere elliptica, facie magis infra torulos prominula; diametrum transversum  $\frac{63}{100}$  longitudinalis aequans; orbita ovata, postice in dimidio inferiore quasi recte marginata, diametro maiori  $\frac{57}{100}$  capitis longitudinis, minori  $\frac{5}{7}$  capitis latitudinis aequante; sulco genali tenui. Vertex angustus, teres, non marginatus, ocellis posterioribus inter sese minus quam ab oculis remotis, ocello anteriore lineae posterioribus tangenti contiguo. Mandibula sinistra acute 3-dentata, dextra 4-dentata.

Antennae scapo ocellum vix superante, pedicello parvo, anellis tribus simul sumptis quam pedicello brevioribus,  $\frac{3}{8}$  postannelli longitudinis aequantibus, sensim at parum maioribus; funiculo dimidiam capitis latitudinem vix superante, articulis quinque gradatim ac modice curtantibus et latioribus, ultimo fere quadrato; clava articulis praecedentibus  $2\frac{1}{2}$  subaequilonga.

Thorax superne inspectus duplo longior quam latior, prothorace angusto, distincte acute marginato, subnitido, at microscopio inspecto reticulato; collaris lateribus sulco profundo fere verticali, leniter



sinuato, impressis; mesonoti parte praeaxillari longitudine latiore proportione 100:58 et scutello aequilonga, latitudine maxima quam pronoti basi maiore, proportione 5:4, scapularum sulcis medianam longitudinem attingentibus; sculptura reticulata-punctata bene conspicua, fortius impressa; scutello convexo, freno nullo, areolis, praecique ad basim, quam scuti nonnihil maioribus; axillis minute insculptis, axillulis valde depressis, sculptura etiam minutiore; postscutello toto foveis destituto; metathorace longo,  $\frac{1}{3}$  thoracis latitudinis aequante in eius parte  $\frac{1}{3}$  postica nucha magna, tumida fere aequae longa atque lata, in parte  $\frac{1}{3}$  media obtuse carinato, in  $\frac{1}{3}$  anteriore carina nulla; juxta dorselli latera foveis singulis rotundatis, extus melius determinatis, impresso; spiraculorum sulcis latis ac profunde impressis sed spiraculum non attingentibus; spiraculis ipsis reniformibus a postscutello spatio remotis quam ipsorum longitudine minore; superficie fere tota reticulata-squamosa.

Proalae cellulae costalis, nervi marginalis, postmarginalis ac stigmatici proportione sicut 100:66:50:25, nervis tenuibus, clava nervi stigmatici crassiuscula, pyriformi, dimidium nervi longitudinis formante. Alae metathoracis sub initio cellulae costalis dilatatae, margine posteriore fere usque ad  $\frac{1}{3}$  apicalem lenissime curvato et anteriori subparallelo; laminae latitudine  $\frac{2}{9}$  longitudinis aequante.

Petiolus teres, laevis, nuchae subaequilongus, latitudine sua sesquilingior, quam coxae posticae dimidio brevior.

Abdomen paullum thorace longius, in specimine exiccato etiam conspicue angustatum, ter latitudine longius, superne inspectum fusiforme, dorso profunde immerso, tergito primo  $\frac{1}{4}$  longitudinis aequante, superficie laevi, nitida, margine dorsali modice convexo-arcuato; tergitis tribus sequentibus subaequalibus, simul sumptis primo aequilongis et dimidium abdominis longitudinis paullisper superantibus, margine medio leniter inciso; his et tribus ultimis transversim reticulatis.

Long. 3 mm.

Adn. Haec species cum characteribus generis **Eurydinotomorphae**, Girault, in Tribu **Sphegigasterinarum**, satis convenire videtur. (Cfr.: Mem. Queensland Mus., II, 1913, p. 320).

Gen. *Pteromalus* Swederus.

*Pteromalus puparum* (B.) — ?

Specimen unicum ♀. Taihoku 1912.

Hoc cum multis speciminibus italicis **Pt. puparum** comparavi

neque aliter nisi his characteribus differre recognovi: metanoti area media juxta utramque plicam, at non ultra dimidium anterius longitudinis, fovea impressa lata, hac fovea non profunda, colore nigro et superficie laeviuscula distincta; area media carina valde obtusa, tamen bene conspicua, instructa; dorselli alveolis in serie metanoto contigua, sex, maiusculis (nec minutis); scutello minus convexo.

An sit *Pteromalus* hic formosanus nostratiae speciei *Pt. puparum* attribuendus nescio, neque ab uno tantum specimine hoc dignosci potest. Dubium autem est an species europaea in Regionem orientalem allatam sit, an ex illa regione in Europam quondam pervenerit.

### Subfam. Eucharidinae.

Gen. *Schizaspidia* Westwood.

#### 1. *Schizaspidia vicina* sp. n.

Specimina 6 ♀♀, 5 ♂♂. Kankau, IV—VII 1912.

♀. Thorace obscure viridi, subaeneo, petiolo concolore, capite nigro, abdomine cyanescente nigro, oculis fuscis, antennarum scapo

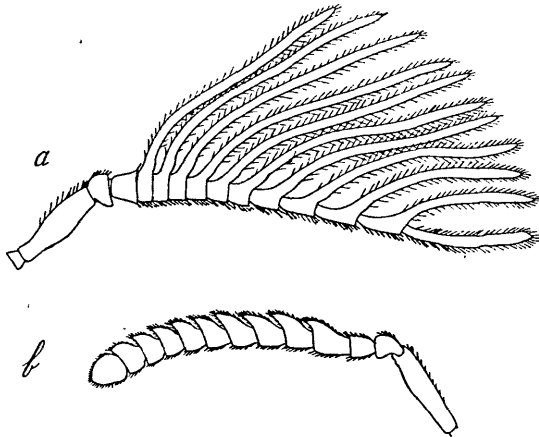


Fig. 37. *Schizaspidia vicina*. Antennae; a maris, b feminae.

flavo-griseo, flagello et alarum radiculis nervisque castaneis, proalis pone cellulam basalem dilute flavo-fuscis, colore hoc circum stigma vix saturatiore, nervo stigmatico et praestigmate ochraceo-fuscis, pedibus stramineis vel pallide ochraceo-flavis, femoribus anterioribus in parte dimidia proximali, posticis basi tantum, dilute castaneo umbratis.

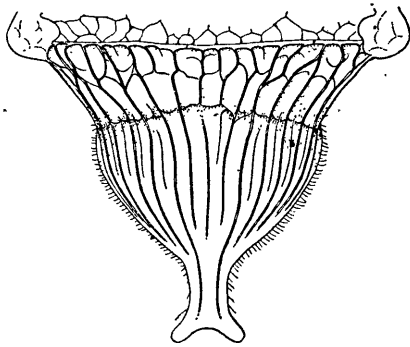


Fig. 38. *Schizaspidia vicina* ♀. Scutellum.

Caput parum thorace angustius proportione 94:100, antice visum transverso-subtriangulare, latitudine sua brevius proportione 72:100, spatio interorbitali longitudini aequilongo; vertice modice curvato, linea oculari inferiore  $\frac{39}{100}$  longitudinis ab ore remota, genis leniter convexis; orbitis margine anteriore haud prominente at bene determinato; clypeo arcuato setisque nonnullis rigidis crassisque in ipso margine instructo, latere interno aequaliter ab ore et fovea antennali distante et quam externo brevior, depresso, sed minus distincto, undique punctis singulis parvis in fovea circulari locatis terminato. Fovea antennalis in depressione faciali excavata, rectangularis, sursum vix dilatata, neque lateribus neque superne marginata, inferius in linea oculari desinente, secundum eius lineam mediam strigis transversis asperata: harum series infra ocellum anteriorem duplicata, ocellum ipsum amplectens. Superficies facialis laevis, nitida, genis, clypeo et epistomate fere glabris, reliquo spatio pilis brevibus, satis frequentibus, omnibus versus foveam antennalem vergentibus, instructa. Vertex postice distincte marginatus, hoc margine ocellis posterioribus fere contiguo, ab oculo anteriore spatio quam huius diametro brevior distante. Forma capitis de latere compresso-elliptica, at supra fortius angustata, bis longior quam latior, tempore et gena strigis duabus vel tribus arcuatis, lineisque nonnullis minus conspicuis, instructis.

Antennarum scapus ocellum non attingens, spatio ab hoc remotus eius diametro aequilongo, subcylindricus, vix in  $\frac{1}{3}$  apicali aliquantulum crassior ibique latitudine  $\frac{1}{7}$  longitudinis suae aequans, capite brevior proportione 4:9; flagellum parum capite longius, articulis duodecim constans, breviter pilosum, articulis funiculi 2.—10. dorso magis prominentibus, 2.—9. angulo distali superiore

aciem formantibus, quae in articulo 2. conspicue minor est quam in 3. Scapi et flagelli articularum longitudo hac proportione: scapi quadraginta; pedicelli circa septem; funiculi articuli 1. octo; 2.—4., novem; 5. et 6., octo; 7. septem; 8.—10., sex; clavae decem. Latitudo maxima articuli 2: funiculi, acie computata, novem; articularum 3.—5., undecim; 6. et 7., decem; 8. et 9., novem. Clava indivisa.

Mesonoti pars praeaxillaris superne inspecta longitudine latior proportione 5:3, alveolis rotundatis contiguis fere aequaliter insculpta, strigis transversis super scutum circa novem instructa; scapularum sulcis parum conspicuis, sinuatis; scuto antice aequale lato ac longo et duplo quam postice latiore, angulis posterioribus rotundate lobato-marginatis. Axillae late conniventes, ad marginem anteriorem foveis irregularibus impressae, postice alveolis maioribus ac profundioribus. Alveolorum unus medianus et quaterni submediani, costis longitudinalibus conspicuis separati, quibus costae aliae 6—8 etiam longitudinales, in axillarum parte laterali declivi succedunt. Costae hae fere omnes super scutellum continuatae. Scutellum triangulare subcordiforme, antice obtuse angulatum, appendice non computata paulum latitudine sua brevius, proportione 11:15; appendice ipsa, apice bilobata, quam dorsulo brevioris proportione 38:100. Lobi extrorsum oblique vergentes, dimidiam stipitis longitudo vix superantes, vel paulo breviores, apice rotundati. Scutelli costae longitudinales dorsales numero 10—13, partim apicem non attingentes, quibus plerumque 6 in utroque latere succedunt: dorsales duae extremae margines appendicis formantes, tres medianae appendicem non attingentes, media autem impar interdum oblitterata: costae quae tres medianas includunt, super appendicem continuatae, ibi ad basim desinentes. Scutelli pars apicalis infra appendicem sita costis quatuor transversis, arcuatis, instructa, juxtaque dorselli marginem foveis subquadratis sex (in uno specimine) impressa. Dorsellum costa transversa, metanoto magis propinqua, diviso, foveolato, foveis singulis externis quam ceteris maioribus. Metanotum rugoso-reticulatum. Metapleura lineis prominentibus in areolas circa sex divisa. Mesopleura reticulata-alveolata, mesosterni parte superiore tantum fere laevi, strigis aliquot asperata, nitida, praesternum parvo.

Proalae thoracis dorso longiores (sine appendice scutellari) proportione 100:40, latitudine maxima paulum ante nervum stigmaticum,  $\frac{42}{100}$  longitudo aequante; cellula costali lata, convexo-

marginata; praestigmate parum crassitudine distincto; nervo stigmatico margini anteriori perpendiculari, lateribus fere parallelis, latitudine  $\frac{2}{5}$  longitudinis, apice subtruncato; nervo postmarginali incerte limitato; cellulae costalis, nervi marginalis, postmarginalis atque stigmatici proportione sicut 100:64:37:13. Alae posteriores cellula costali hamulos sex attingente, nervi extremitate haud crassa.

Pedes articulo tarsali primo quam secundo bis longiore, tertio et quarto curtantibus, quinto quam praecedente longiore et quam secundo brevior, unguibus simplicibus.

Petiolus metanoto aequilongus et dimidium distantiae inter appendicem scutelli et eius insertionem aequans, leniter versus apicem attenuatus, crassitudine ad medium 2:5 longitudinis; superficie longitudinaliter strigosa.

Abdomen thoraci (scutelli appendice non computata) fere aequilongum, nervum stigmaticum vix attingens, amygdaliforme, at dorso planiusculo, latitudine ac altitudine aequalibus, quam longitudine brevioribus proportione 100:175.

Long. 3—5 mm.

♂. Colore feminae similis, abdomine nigro non cyanescente, femoribus totis stramineis. Capite eadem atque thoracis latitudine, facie, antice inspecta, genis haud tumidis, potius lenissime concavis. Antennis scapo ter quam capite brevior, sicut in femina ocellum non attingente, in dimidio distali modice crassiore, ibique  $\frac{1}{4}$  eius longitudinis aequante; flagello capituli longitudinem superante proportione 14:10, in articulos 13 diviso; pedicello brevi cyatiformi, supra rotundato; funiculi articulo primo campanulato, longitudine ac latitudine aequalibus, paulum quam pedicello longiore; articulis sequentibus sensim angustioribus, ultimis ad basim tertiam partem latitudinis primi non superantibus, secundo autem quam primo dimidio brevior et duplo latior quam longior, quarto paulo magis elongato, sequentibus gradatim longioribus, 10. et 11. duplam primi longitudinem attingentibus, omnibus, primo excepto, appendice dorsali flagelliformi instructis, hac appendice sat longe pilosa, ab articulo secundo ad undecimum curtante, in secundo  $\frac{2}{3}$  flagelli longitudinis attingente, in undecimo clavae aequilonga; clava bacilliformi, longitudine articulorum trium praecedentium,  $\frac{1}{3}$  flagelli longitudinis aequante, apice subtruncata. Dorso magis asperato, scutello interdum basi quam in femina angustiore, costis longitudinalibus saepe interruptis, plerumque aliis transversis coniunctis atque reticulum

formantibus; appendice costa mediana inter sublaterales instructa. Mesosterni area laevi maiore. Petiolo magis elongato, leniter curvato, metanoti longitudinem superante proportione 7:5, quam thorace dimidio brevior, crassitie  $\frac{1}{10}$  longitudinis suae aequante. Abdomine pyriformi, supra planiusculo, quam thorace (appendice scutellari non computata) parum brevior, altitudine maxima in  $\frac{1}{3}$  posteriore dimidiam longitudinem non superante, latitudine quam altitudine paulo minore. Long. 3,5—4,5 mm.

## 2. *Schizaspidia scutellaris* sp. n.

Specimina 2 ♀♀. Kankau, V 1912.

♀. Capite, thorace et petiolo nigro-aeneis, dorso partim vel fere toto leniter purpureo nitente, abdomine viridi; antennarum flagello castaneo, scapo, alarum nervis pedibusque flavo-griseis;

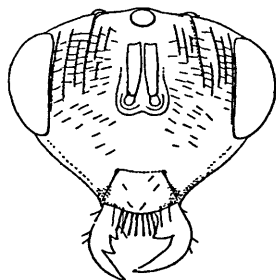


Fig. 39. *Schizaspidia scutellaris* ♀. Caput.

praestigmate, nervo stigmatico et femoribus flavo-fuscis; macula circa proalae stigma etiam flavo-fusca,  $\frac{1}{3}$  alae latitudinis non superante.

Caput thorace angustius proportione 96:100, latitudine sua brevius proportione 77:100; genis rectis; strigis inter oculum et foveam antennalem 5—6, quarum quarta (vel quinta) mox ante ocellum anteriorem terminata, cum illa alterius lateris striga transversa, oculo medio postice tangente, coniuncta; vertice distincte marginato; temporibus etiam strigis asperatis; clypeo trapezii-formi, lateribus bene determinatis; labro setis sex instructo, quae duabus partibus constant, basali crassiore ac validiore et apicali bis quam basali longiore.

Thorax de latere inspectus brevis, altus, fere gibbus, longitudine, a pronoto ad dorsellum dimensa, altitudini supra coxam posticam aequilonga. Mesonoti pars praeaxillaris strigis transversis per-

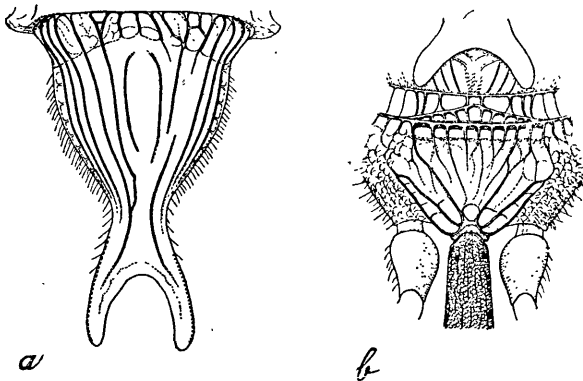


Fig. 40. *Schizaspidia scutellaris* ♀. a scutellum, b metanotum cum partibus adiacentibus.

paucis circa 13 instructa, angulis posticis supra alae insertionem auriculam formantibus, scapularum sulcis minus conspicuis, subrectis, paullumque obliquis. Axillae late conniventes, in alveolos costis longitudinalibus divisae. Scutellum cordiforme, lateribus modice curvatis; appendice magna, dimidium longitudinis formante, quam scuto longiore proportione 100:46 et profunde excavata-bifurcata, ramis parti eius basali aequilongis, eorum marginibus externis spatio inter se remotis duplo quam appendicis basi; costis longitudinalibus 12, conspicuis, quarum duae medianae, magis inter se remotae et subcurvatae, spatium longe ellipticum includentes, antice vero ac postice truncatae; costa quarta utriusque lateris initium cuiusque rami attingens. Scutelli pars infra appendicem medio foveis excavata, in utroque latere costis ternis fere obsoletis instructa. Dorsellum costa transversa angulata in aream anteriorem et posteriorem divisum, posteriore obtusissime triangulari in foveas 9 subdivisa; fovea media partis anterioris parva, quadrangulari, foveis autem singulis submedianis trapezoidalibus, transversis, externis binis angustis. Metanoti pars media rugis vel strigis sinuosis, omnibus fere ad petioli insertionem vergentibus, instructa, prope petiolum foveis oblongis binis in utroque latere impressa, prope dorsellum alveolis novem. Metapleura et mesopleura fere aequaliter insculptae, reticulato-punctatae, excepta mesosterni parte superiore sublaevi.

Proalae nervo postmarginali quam marginali dimidio brevior.

Petiolus metanoto aequilongus. Abdomen longitudine altitudinem thoracis aequans.

Long. 3,3—3,4 mm.

Obs. Antennis, pedibus et alarum forma speciei praecedenti similis.

### Subfam. Perilampinae.

Gen. *Philomides* Haliday.

An sit hoc genus subfamiliae *Eucharidinarum* attribuendum an potius illae *Perilampinarum*, mihi adhuc dubium videtur. Fr. Ruschka

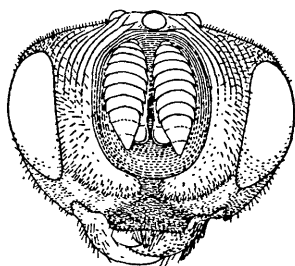


Fig. 41. *Philomides frater* ♂. Caput.

nuper tribum *Philomidinorum* instituit eamque *Perilampinis* adscripsit.<sup>2</sup>

### *Philomides frater* sp. n.

Specimen unicum ♂. Taihorin, 7 VIII 1911.

♂. Ochraceo-flavus, nigro maculatus; facie grisescente flava, epistomate, clypeo genisque nigricantibus, pilis flavidis, foveae antennalis fundo, vertice et occipite nigris, temporibus etiam nigris, juxta marginem orbitalem rufis; oculis nigro-fuscis, ocellis ferrugineis, antennis castaneis; his thoracis partibus nigris: prothorace toto, mesoscuto praeter maculas duas flavas, singulas juxta sulcum scapularem et pone huius dimidium, scapularum macula magna semielliptica sulco contigua, axillis, scutello praeter maculas duas antero-laterales, postscutello, metanoto, meso- et metapleura et mesosterno; abdomine post segmentum basale fere omnino nigro; pedibus anticis coxis nigris, femoribus supra et infra umbratis; calcariibus posticis obscure rufis; pulvillis et unguibus haud infuscatis; alis pallide flavo-griseis, cellula costali, vitta infra nervum marginalem, alia postmarginali, aliaque secundum lineam radialem, flavis, prae-

<sup>2</sup> Deutsch. Ent. Zeitschr., 1924, p. 91.



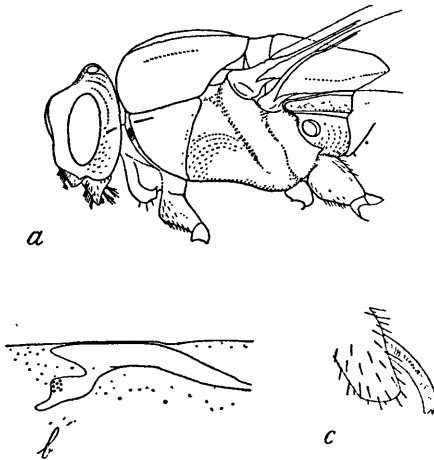


Fig. 42. *Philomides frater* ♂. a caput cum thorace de latere inspecta, b proalae nervus marginalis etc., c apex tibiae anticae.

stigmatē, nervo marginali et postmarginali rufis, colore atque nitore resinae similibus.

Caput thorace angustius,  $\frac{2}{3}$  huius latitudinis vix superans, antice inspectum transverso-rotundatum, longitudine  $\frac{82}{100}$  latitudinis suae aequans; vertice leniter arcuato, area ocellari elevata; genis brevibus; linea ocellari inferiore  $\frac{23}{100}$  capitis longitudinis a margine clypeali remota; orbitis modice infra convergentibus, oculis haud prominulis; facie tumescente, sat dense rigido-pilosa, fovea antennali magna et profunde excavata, elliptica, latitudine sua sesquilongiore, marginibus vero minus determinatis; epistomate perangusto, fere toto in fovea recepto; clypeo fortiter transverso, pentagono, intus incerte limitato, longitudine ad medium  $\frac{3}{5}$  eius latitudinis non superante, margine apicali recto. Superficies inter orbitas ac foveam antennalem reticulata-punctata, verticis et faciei parte superiore, nec non fovea ipsa infra ocellum, costis acutis, arcuatis, parallelis, sulcos limitantibus, instructis; epistoma minute strigosum; clypeus reticulatus, areolis transversis; genae punctulatae; tempora foveolis rotundis leniter excavatis nec contiguis impressa. Ocelli fere in lineam dispositi, spatio duplo ab oculis quam inter se remoti. Forma capitis de latere bis longior quam latior, parte dimidia posteriore semielliptica, anteriore supra mediam foveae antennalis altitudinem tumescente, vertice angustato, orbita elongate elliptica, duplo longiore quam latiore.

Antennarum scapi subcontigui, ocellum non attingentes. Pedi-

cellus brevis, campanulatus, extus prope marginem parce at longe rigido-pilosus; annellus etiam brevis; funiculus longitudine dimidio quam fovea antennalis brevior, articulis septem constans, latis, cyatiformibus, basi imbricatis, ita corpus efficientibus fusiforme, strobili ad instar, breviterque rigido-pilosulum, setis tantum paucis prope articularum marginem exteriorum ac interiorum instructum. Clava indistincte 3-articulata, conica.

Thorax sat robustus, latitudine  $\frac{3}{4}$  longitudinis (usque ad scutelli apicem dimensae) aequans; dorso subplano, mesonoti parte praemaxillari longitudine sua sesquialtore, scapularum sulcis rectis, parallelis; scuto et scapulis latitudine aequalibus; his extus et antice incurvis, deorsum flexis; scuti parte anteriore cum pronoto parietem verticalem thoracis formante; axillis medio late connexis; scutello longitudine et latitudine aequalibus, lateribus usque ad  $\frac{3}{4}$  leniter retrorsum convergentibus, lobo apicali conspicuo fere bis latiore quam longiore. Superficies totius mesonoti dense, sat crasse, punctata, in areis nigricantibus foveis maioribus insculpta ibique potius alveolato-punctata, fovearum marginibus in scuto teretibus, in linea media longitudinali maculae scapularis coniunctis et costam conspicuam formantibus. Dorsellum lemniscatum, laeve, areolis quadrangularibus seriatis supra et infra terminatum. Metanotum breve, superficie rugis obliquis irregularibus asperata. Metapleura trapezoidalis, punctulata, angulo postero-superiore prominulo vix rotundato. Mesopleura angusta, superne sublaevis. Mesosternum latum, concavum, angulo superiore punctato. Praesternum magnum, triangulare, fere aequilaterum, amplitudine mesosternum nonnihil superans, latere superiore in linea horizontali cum margine scapulari coniuncto, superficie convexa, sculptura eadem atque in parte adiacente scapularum.

Proalae triangulares, apice anguste rotundatae, latitudine maxima, ad nervi postmarginalis extremitatem,  $\frac{38}{100}$  longitudinis aequante; cellula costali; nervis margineque glabris, spatio reliquo parce punctulato, pilis punctis affixis brevissimis, tenuibus; nervis crassis, praestigmate nervo marginali aequilongo, hoc latitudine sua ter longiore, quam postmarginali ac stigmatico aequalibus bis longiore, nervo postmarginali a basi sensim angustato, stigmatico parte pedunculari brevissima, clava rectangulari, latitudine sesquilongiore, extremitate distali in appendicem angustam producta. Alae posteriores nervo marginali haud crasso per totam eius longitudinem hamulis septem instructo, pubescentia sicut in alis anterioribus.

Pedes validi, postici conspicue longiores et robustiores. Calcar pedum anticorum ab extremitate tibiali remotum, linguiforme, recurvum, marginibus parallelis, apice oblique truncato et appendiculato.<sup>3</sup> Femora postica scutello aequilonga, crassitie, paulum post mediam longitudinem,  $\frac{2}{5}$  huius aequante; tibiae sat dense rigido-pilosae, calcari interiore ipsarum latitudini apicali fere aequilongo, calcari altero brevior, externo, apice rotundato. Tarsi omnes tenues, interne setis sat longis spiniformibus instructi, articulo primo et quinto subaequalibus, elongatis, pulvillis fere nullis, unguibus haud parvis sed gracilibus, apice et denticulis tribus bene distinctis, acutis.

Petiolus coxis posticis dimidio brevior.

Abdomen  $\frac{1}{3}$  corporis longitudinis vix superans, thorace paullo angustius, latitudini suae aequilongum, depressum, supra in dimidio proximali, in specimine exiccato, concavum, tergito primo  $\frac{1}{3}$  longitudinis attingente, 3.—5. parce pilosulis, punctis aliis minimis aliisque melius conspicuis, commixtis, zona marginali laevi; 8. obliquo partem lateris ventralis formante, punctato.

Long. 7 mm.

Adn. Species (an potius subspecies?) ab europaeo **Philomide paphio** Hal. non facile distiguenda. Characteres praecipui: alae, praeter nervum marginalem rufum, totae griseo-flavescentes (nec basi flavescentes et apice dilute castaneae); thorax minus robustus; scutellum non longitudine latius; postscutellum juxta margines obsolete alveolatum, spatio reliquo laevi, nitido (nec reticulato-asperato); metanotum rugulosum, at nusquam distincte reticulatum; apex clavae stigmatica elongatus. Speciem europaeam non vidi.

### Gen. *Perilampus* Latreille.

#### *Perilampus obsoletus* sp. n.

Specimina 6 ♀♀. Taihorin, Taihorinsho, Suisharyo, Kosempo, Kankau, I 1910, X—XI 1911, VII 1912; 1 ♂, Kankau, IV 1912.

♀. Piceo-nigra, thorace interdum dorso et lateribus viridi-aeneo, interdum dorso aeneo leniterque purpureo-nitido; flagello griseo-rufescente, superne obscuriore, vel funiculi articulis supra et clava apice infuscatis; tibiis anticis extus, tarsisque omnibus, fulvis; alis pallide griseis, nervis grisescente-fuscis.

<sup>3</sup> Pedes intermedi sunt unicalcarati, nec, sicuti Haliday scripsit de *Philomide paphio*, bicalcarti.

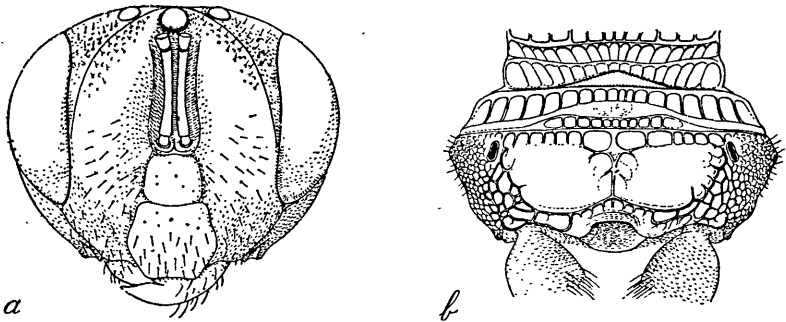


Fig. 43. *Perilampus obsoletus* ♀. a caput, b scutelli latus posterior, postscutellum et metanotum.

Caput parum thorace latius, proportione 100:93, antice inspec- tum rotundatum, latitudine brevius proportione 84:100; area faciali concava amplissima, in utroque latere carina obtusa, ad  $\frac{1}{3}$  inferio- rem orbitarum incipiente, terminata, carinis ipsis superne arcuatim coniunctis et ocellum medium ab externis separantibus; fovea an- tennali lyriformi, ad mediam scaporum altitudinem paullum angu- stata, latitudine  $\frac{1}{5}$  spatii interorbitalis, inferius mox prope torulos terminata; epistomate trapeziiformi, aequae longo atque lato; clypeo vix transverso, hexagonali, angulis rotundatis, latitudine maxima paullum infra mediam longitudinem, margine apicali prominente. Superficies tota nitida, parte dimidia inferiore, itemque vertice, punctis piliferis minimis sparsim et parce impressis, infra carina- rum partem superiorem foveolis piliferis rotundatis, haud profun- dis, at satis frequentibus; genae postice, tempora atque occiput arcuatim strigosa. Forma capitis de latere ovata, inferne parum an- gustata et truncata, latitudine maxima in  $\frac{1}{3}$  superiore  $\frac{7}{10}$  longitu- dinis aequante, vertice tereti, carina praeorbitali sat prominente, facie infra mediam orbitam deplanata, verticali, genae sulco etiam verticaliter disposito, oculo  $\frac{2}{3}$  latitudinis aequante.

Scapus tenuis, longe et parce pilosus. Funiculi articulus primus latitudine paullum longior proportione 11:9, reliqui parum curtantes parumque sensim crassiores, duo ultimi vix transversi, latitudine primi longitudinem aequantes.

Thorax satis robustus, collari angusto, lateribus non dilatato, superne, ubi magis mesoscutum prominet, foveis biseriatis (vel 3- seriatis in speciminibus maioribus), ad latera foveis 4-seriatis (vel 5-seriatis), margine anteriore, de supra inspecto, utrimque antror-

sum prominente, margine postico aureo nitido, vel aeneo, vel etiam viridi; mesonoto foveis polygonis contiguis aequaliter insculpto, fovearum marginibus teretibus; scapularum callo totam earum longitudinem occupante; axillis in parte dimidia exteriori minutissime reticulatis, juxta marginem inferiorem strigis paucis (tribus in specimine) margini perpendicularibus, juxta axillarum alveolis strigis quinque; axillulis, microscopio inspectis, fere laevibus. Scutellum paulum scuto brevius, apice integro; pars eius subapicalis alveolis biseriatis insculpta, septemdecim in utraque serie, area obtusissime triangulari partem seriei inferioris occupante, ita ut alveoli mediani sint brevissimi, submediani gradatim maiores. Dorsellum lateribus indeterminatis, alveolis etiam in ordine duplice dispositi, id est superiore atque inferiore, primo cum foveis partium lateralium postscutelli continuo, at foveis medianis 3—4 parvis aliisque gradatim maioribus, secundo alveolis undecim (in specimine typico) quorum extremi semielliptici, transversi; zona laevi, nitida, lemniscata, fere decies longiore quam latiore, inter alveolorum ordines interposita. Metanotum breve, ter longitudine latius, carina ramulos incurvos emittente; area trapezoidali, carina ipsa divisa, bis latiore quam longiore, laevi, nitida, antice foveis quadrangularibus 12—13 uniseriatis insculpta, lateribus alveolis polygonis, inaequalibus, terminata, postice, ad petioli articulationem, alveolis 8 subquadratis. Metapleura alveolis paucis magnis quadrangularibus impressa. Mesopleura infra ac postice zona depressa, in alveolos incerte divisa, terminata, alveolisque 3—5 seriatis episternum ab epimero separantibus. Mesosternum costa obtusa in partem anteriorem ac posteriorem divisum, illam foveis conspicuis, rotundis, inaequalibus, plerumque 11 impressam, hanc costis abbreviatis 8—12 e costa longitudinali orientibus asperatam, saepe etiam rugis obliquis costas connectentibus. Praesternum prope marginem superiorem ac posteriorem foveis insculptum contiguis quadrangularibus, uniseriatis, quarum superne quatuor numerantur, postice septem vel octo.

Proalae nervis tenuibus, praestigmatis, nervi marginalis, postmarginalis et stigmatici proportione sicut 50:40:21:11; nervi marginalis crassitudine  $\frac{75}{1000}$  eius longitudinis aequante; nervo stigmatico claviformi, dente nullo.

Tibiae posticae calcaribus subaequilongis.

Abdomen longitudine thoracis latitudinem aequans, latitudine sua brevius proportione 83:100, tergitis laevibus.

Long. 3,5—5,8 mm.

♂. Tibiis anticis ochraceis, in latere anteriore atque posteriore nigro-lineatis; alis fere hyalinis, nervis flavo-griseis; scutello postice valde prominente ac de supra inspecto segmentum primum abdominis obtegente; abdomine altitudini thoracis fere aequante, tergito secundo in parte dimidia basali opaco, amplificatione 50 diam. minute reticulato, tertio laevi, nitido. Flagellum in specimine deest. Long. 3,5 mm.

Adn. Mas huius speciei cum descriptione maris **Perilampi punctiventris** Crawford.<sup>4</sup> (femina **punctiventris** ignota est) satis convenit, at differre videtur pedibus obscuris, nec viridibus, mesoscuto et scapulis (praeter callos) reticulato-punctatis, nec „coarsely rugoso-punctate“, denique abdominis tergito apicali omnino laevi, nec basi punctulato.

#### Gen. *Euperilampoides* Girault.

Mem. Queensland Mus., III, 1915, p. 308, 311.

Mirum est in hoc **Perilampinarum** genere, quod pronotum alae anterioris radiculam attingat, praesternum, quod in **Perilampo** pars est conspicua mesothoracis, valde exiguum sit, fere obliteratum.

**Euperilampoides scutellatus** Girault species adhuc erat unica, atque typica, huic generi pertinens, quae tamen multis characteribus, praecipue flagelli apice obscuro, alis hyalinis tibiisque apice flavidis **Nesoperilampo typico**, g. et sp. n., a Rohwer descripto (Philippine Journ. of Sc., 1923) persimilis videbatur. Nunc autem dubium est mihi an species **Eu. concinnus**, cuius descriptio sequitur, eadem sit atque **Nesoperilampus typicus** Rohwer.

#### **Euperilampoides concinnus** sp. n.

Specimen unicum ♂. Taihorinsho X.

♂. Niger, flagello fulvo-rufescente, pedicello, anello, articulis reliquis in margine apicali, obscuris; oculis, ocellis, mandibulis, tegulis, femoribus tibiisque, nigro-fuscis; tibiis anticis apice tantum pallidis; tarsis, praeter pulvillum fuscum, omnibus flavo-griseis; alarum nervis hoc eodem colore, lamina grisescente.

Caput thoracis latitudinem fere aequans, antice visum rotundatum, longitudine latius proportionem 100:85, linea oculari inferiore  $\frac{1}{3}$  longitudinis ab ore remota; orbitis antice inspectis recte margi-

<sup>4</sup> Crawford, J. C. New Philippine Hymenoptera. (Philippine Journ. Sc., IX, 1914, n. 05, Sec. D, p. 458).

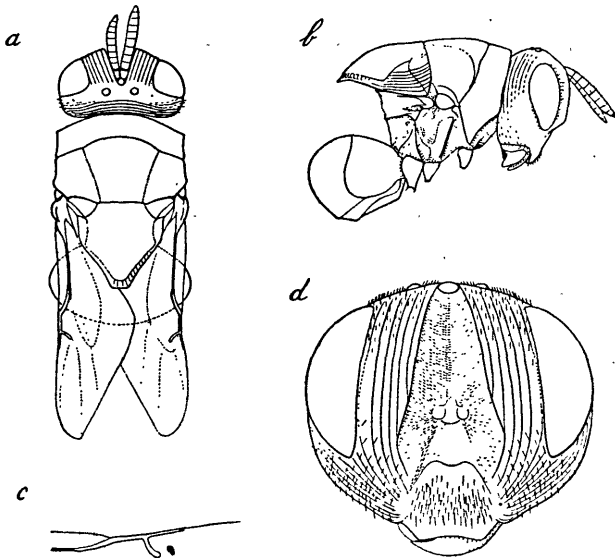


Fig. 44. *Euperilampoides concinnus* ♂. a superne, b a latere, c nervus marginalis etc., d caput.

natis, oculis parum convexis, haud prominulis; superficie fere ubicumque sulcis parallelis conspicue exarata, strigis sulcos dividuntibus quinque in utroque latere frontis; fovea antennali ampla et valde profunde excavata, parietibus fere verticalibus, partem superiorem clypei, epistoma et ocellum medium includente, marginibus acutis sursum convergentibus, mox post ocellum coniunctis eique contiguis; clypei latere exteriori prominente, interiore in linea oculo, angusto, superne concavo, superficie convexa, pilosula, parte dimidia inferiore aspera, parte superiore item atque epistomate laevi, nitida. Forma capitis de latere diametro transverso dimidium longitudinalis aequante, orbita angusta, margine foveae antennalis prominente, strigis temporalibus ad lineam ocularem circa decem. Caput superne inspectum crassum, facie tumescente, fovea antennali profunda, huius marginibus cum superficie faciali angulum rectum formantibus; orbitalium margine anteriore cum posteriore in angulum parum obtusum coniuncto; oculo medio lineae posterioribus tangenti contiguo.

Antennae in media facie insertae, scapo tenui, recto, non laminato sed margine ventrali compresso-acuto, flagello  $\frac{2}{3}$  capitis longitudinalis parum superante, funiculi articulo primo aequae longo atque lato, reliquis vix curtantibus, clava apice acuta.

Thorax brevis, altus, robustus, scutello valde postice prominente, partem mediam abdominis obtegente; superne inspectus dorso reticulato-punctato, parte ante scutellum longitudine sesquialtiore et lateribus subrectis atque parallelis limitata, scapularum sulcis vix conspicuis, subrectis; collari lato, acute marginato, margine ipso utrimque magis prominulo; scuto antice leniter arcuato, vix longitudine sua latiore; scutello usque ad mediam longitudinem lateribus parallelis, postice acute angulatum, extremo apice tantum truncato, zona marginali costis transversis in foveas quadrangulares circa triginta divisa, quarum apicales gradatim maiores magisque oblique dispositae. Axillae parte dorsali brevi; laterali costis quinque parallelis instructa. Axillulae costis septem. Dorsellum alveolorum seriebus insculptum superiore et inferiore, zona nitida angusta separatis. Metanotum transversim strigosum, lateribus punctatis, scabris, denticulis super utramque coxam binis, acutis. Pronoti pars lateralis marginibus ad alae altitudinem antice atque postice convexo-prominentibus, deinde inferius acute coniunctis; margine postico quasi alae radiculam attingente, ita ut spatium quod in **Perilampo** aliisque generibus praesternum occupat, fere nullum maneat. Praesternum quasi inconspicuum, foveis duabus totum constans. Mesosternum latum, lineola prominente in aream divisum posteriorem, angustam, et anteriorem, maiorem, acute triangularem, hac sicut pronoti lateribus crasse et confertim umbilicato-punctata, illa alveolis impressa quorum anteriores quadrati, posteriores minus regulares, transversi. Episternum atque epimerum rugulosa scabra, alveolorum serie discreta, hac serie in margine postico episterni continua. Metapleura triangularis, juxta latus posticum concavum alveolis quadratis impressa, spatio reliquo alveolis paucis, irregularibus, maioribus.

Proalae apice brevissime ciliatae, cellula costali pubescente, nervis tenuibus; praestigmate ac nervo marginali aequalibus; nervo postmarginali longo, marginalem superante proportionem 100:64; stigmatico fere perpendiculari  $\frac{2}{3}$  marginalis longitudinis aequante, leniter arcuato, ad apicem versus parum et sensim dilatato, clava indistincta, dente nullo, sensillis quatuor quadratum fingentibus. Alae posteriores cellula costali ad hamulos extensa, ibique abrupte oblique terminata, fimbria marginali sicut in alis anterioribus brevissima.

Pedes sat robusti, rigido-pilosuli, femoribus, praecipue posticis, compressis, calcaribus tibiae posticae spinulosi.



Abdomen parvum, transversum, globosum, nervum stigmaticum, alis retrorsum versis, non superans, latitudine thoracem aequans; tergito secundo convexo, parte dimidia proximali, in abdominis dorso, punctulata breviterque pilosula, parte dimidia altera laevi, fere verticali; tergito tertio in latere ventrali occultato, basi punctis crassioribus impresso.

Long. 3,8 mm.

---

## Errata.

Seite 2, Zeile 16, statt — in eine obere Partie mesopleura — lies: **mesepisternum.**

Seite 4, Zeile 6 von unten, statt — scapulo — **scapo.**

Seite 6, Zeile 8, statt — fenum — **frenum.**

Seite 8, Zeile 20, statt — facies — **facie**; Zeile 22, statt — australiensis — **australiensi.**

Seite 9, Zeile 12 von unten, statt — saciam — **faciam**; Note, Zeile 2, statt — onurrit — **occurrit.**

Seite 10, Zeile 6, statt — inversae . . . fingentibus — **inversae X fingentibus**; Zeile 11 von unten, statt — interiore — **inferiore**; Zeile 13 von unten, statt — Taiberin — **Talherin.**

Seite 13, Zeile 12, statt — quam — **quarum**; Zeile 7 von unten, statt 3 — **5.**

Seite 15, Zeile 11, statt — alquante — **aequante.**

Seite 16, Zeile 24, statt — terberae — **terebrae.**

Seite 17, Zeile 11, statt — longuis — **longius.**

Seite 19, Zeile 1, statt — ntida — **nitida.**

Seite 20, Zeile 4, statt — mediore — **mediocre.**

Seite 268, Fig. 18, statt — megarhopalum — **megarhopalus.**

Seite 271, Zeile 8, statt — brevior — **longior.**

(Schluß des ersten Teiles.)

---

# ZOBODAT - [www.zobodat.at](http://www.zobodat.at)

Zoologisch-Botanische Datenbank/Zoological-Botanical Database

Digitale Literatur/Digital Literature

Zeitschrift/Journal: [Konowia \(Vienna\)](#)

Jahr/Year: 1926

Band/Volume: [5](#)

Autor(en)/Author(s): Masi L.

Artikel/Article: [H. Sauter's Formosa-Ausbeute. Chalcididae \(Hym.\) \[Anm.: Fortsetzung\]. 325-381](#)