

Dolichopodidae turanicae novae vel minus cognitae.

(Ex Museo Zoologico Academiae Scientiarum Rossicae).

Ed. A. de Stackelberg.

(Cum 7 figuris.)

1. *Dolichopus jaxarticus*, sp. nov. ♂.

Femoribus totis flavis, margine oculorum postico albo-ciliato, tarsis simplicibus, antennis brevibus nigris, articulo 1^o inferne flavo, squamis albo-ciliatis, tibiis anticis apice seta longa et tenui ornatis femoribusque posticis infra albo-ciliatis *D. flavocrinito* Beck. non-nihil similis, sed ab illo et ab aliis speciebus palaeartcticis sui generis tibiis posticis antice posticeque pilis longissimis nigris instructis (fig. 1) distinguitur.

♂. Caput facie sat lata, alba, argenteo-micante, fronte aenea, metallice nitente, occipite aeneo, griseo-pollinoso, margine oculorum postico albo-ciliato; antennis brevibus, nigris, articulo 1^o flavo, margine superiore nigro, articulo 3^o breve-oviformi, apice acuto, seta in dorso articuli posita. Thorax aeneus, nitens, pleuris vix albedo-pollinosis, propleuris seta unica nigra instructis. Abdomen aeneum, breve nigro-pilosum, marginibus tergitorum posticis pilis setaceis ornatum. Hypopygium (fig. 2) nigrum, griseo-pollinosum, lamellis externis magnis et longis, hypopygio ipso longioribus, teneris, albis, subtranslucentibus, margine distali nigro marginatis, subpalmatis, dentibus longis, apice bifurcatis, pilis setaceis ornatis, serratis; lobo ventrali sinistro solum unsymmetrice evoluto, dimidio basali angusto, dimidio apicali valde dilatato; lamellis internis distincte evolutis. Pedes flavi, simplices, breviter nigro-pilosi; coxis intermediis posticisque, tibiis posticis, tarsis anticis intermediisque, articulis basalibus exceptis, tarsis posticis totis nigris; coxis anticis pilis brevibus teneribus albis tectis, ad apicem setis 3—4 nigris armatis; tibiis anticis setis dorsalibus 2, tibiis intermediis setis anterodorsalibus 4, posterodorsalibus 2, seta ventrali unica instructis femoribus posticis inferne setis albis longissimis, longitudine sui $\frac{3}{4}$ longitudinis femoris aequalibus, intra (postice) pilis duplo brevioribus

ejusdem coloris, ciliatis; tibiis posticis (fig. 1) nigris, in medio nonnihil incrassatis, antice setis circa 20 longissimis teneris, subpiliformibus, longitudine sua $\frac{3}{4}$ longitudinis tibiae aequalibus, in serie duplici positus, postice (in dorso tibiae) setis eisdem circa 12, in serie simplici positus, praeterea in triente apicali setis 2 validis munitis, articulo tarsorum posteriorum 1^o supra setis 2 instructo. Alae hyalinae, vix infuscatae, vena costali ad R_1 punctiformiter incrassata, vena M in triente basali abscessus ultimi arcuatim flexa et ab eo loco cum vena R_{4+5} gradatim convergente; squamis albis et albociliatis, halteribus pallide-flavis.

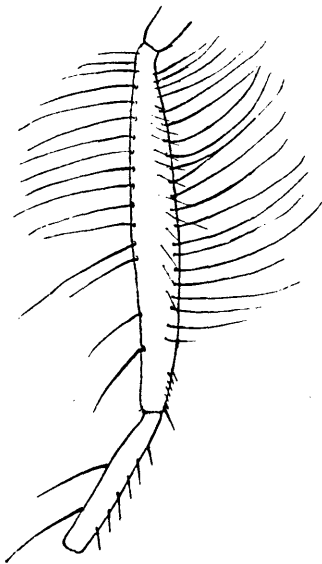


Fig. 1.

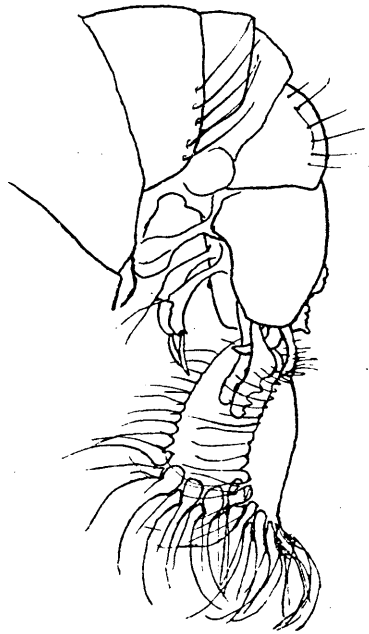


Fig. 2.

Long. corp. 3,25 mm, long. alae 3,25 mm.

Hab.: prov. Syrdarjensis et Samarkandica (Tshardary); 2 ♂♂ ab expeditione cl. A. Fedtshenkoi anno 1870 lecti [coll. Musei Zoologici Universitatis Mosquensis].

2. *Hercostomus sartus*, sp. n. ♂.

Proboscide brevi, simplici, ciliis postocularibus albis, femoribus nigris, squamis nigro-ciliatis, tibiis anticis flavis, antennis totis nigris, ut et tibiis anticis apice seta piliformi longa instructis *H. sahlbergi* et *H. nigriplanti* nonnihil similis, sed duplo minor; a primo articulo

tarsorum intermediorum 1° in ♂ infra non setoso, ab altero lobis ventralibus hypopygii fere rectis, apice non securiforme dilatatis distinctus.

♂. Caput facie sat angusta, alba, argenteo-micante, fronte aenea, albido-griseo-pollinosa, occipite aeneo, griseo-pollinoso, oculorum margine postico dimidio superiore capitis nigro-, dimidio inferiore albo-ciliato; antennis brevibus, nigris, articulo 3° oviformi, apice acuto, seta antennarum in dorso articuli posita, nuda. Thorax aeneus, pleuris nigris, griseo-pollinosis, propleuris seta unica nigra instructis. Abdomen aeneum, nigro pilosum, marginibus posticis tergitorum pilis setaceis instructis. Hypopygium magnum, nigrum, griseo-pollinosum; lamellis externis magnis, irregulariter rhomboideis, nigro-brunneis, margine distali pilis longis nigris setaceis ornatis; lobis ventralibus fere rectis, apice non dilatatis; lamellis internis mediis teneris, triente apicali rectangulatim flexis, apice acutis; lamellis internis lateralibus dimidio basali sat crassis, dimidio apicali teneris, irregulariter flexis, apice acutis; aedeago longo et tenui, ultra marginem posticum tergiti tertii antrorsum protente. Pedes femoribus tarsisque nigris, tibiis anticis intermediisque totis, tibiis posticis dimidio basali flavis; pilis pedum nigris, coxis anticis subargenteo-pollinosis; tibiis anticis setis posterodorsali 2, anterodorsali 1 munitis, tibiis intermediis setis anterodorsalibus 4, posterodorsalibus 2 et ventrali 1 instructis; tibiis posticis setis dorsalibus circa 6 armatis. Alae hyalinae, vix infuscaetae; venis R₄₊₅ et M apicem versus distincte convergentibus; squamis pallide flavis et nigro ciliatis, halteribus flavis.

Long. corp. 3,5 mm, long. alae 3,5 mm.

Hab.: in valle fluminis Jagnob, prov. Samarkandicae, Turkestanicae, 3 ♂♂ ab expeditione cl. A. P. Fedtschenkoi 20. VII. 1870 lecti (coll. Musei Zoologici Universitatis Mosquensis).

3. *Porphyps turanicola*, sp. n. ♂.

Seta antennarum simplici, facie alba, coxis anticis albo-pilosis, articulis duobus tarsorum intermediorum nonnihil dilatatis *P. patellitarsi* Beck., *P. crassipedi* Mgn. et *P. tridactylo* Frey nonnihil affinis, sed lobis ventralibus internis simulque lamellis externis hypopygii bifurcatis distinguitur; a *P. basali*, cui spina coxarum intermediarum alba quoque nonnihil similis est, lamellorum et lorum hypopygii bifurcatione, ut et tarsis anticis in ♂ non setosis distinctus.

♂. Caput fronte trapeziformi, aenea, griseo-pollinosa, vix metallice nitente, facie sat angusta, in latitudine latitudini tibiae anticae

circa aequali, albo-pollinosa, valde argenteo-micante; occipite aeneo, albido-pollinoso, margine oculorum postico in dimidio superiore albociliato, in dimidio inferiore pilis densis albis sat longis tecto; palpis ovalibus, parvis albis; antennis articulo 3^o trigoniformi, 2½ longiore latitudine sua, seta antennarum simplici, longitudine sua longitudini articuli 3ⁱ vix superante. Thorax aeneus, mesonoto lineis 3 purpureis subindistinctis, setis dc. 5, pleuris griseo-pollinosi, propleuris pilis albis teneris tectis. Abdomen aeneum, superne pilis brevibus incumbentibus nigris, inferne et lateribus pilis teneris albis tectum. Hypopygium (fig. 3) lamellis externis sat brevibus, longitudine sua longitudine tergitorum 5ⁱ et 6ⁱ simul

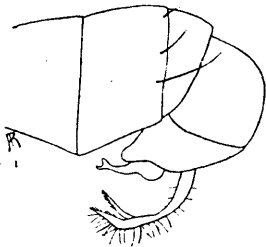


Fig. 3.

sumptorum nonnihil brevioribus, triente apicali bifurcatis, dimidio apicali sat longe, sed non dense pilosis; lobis ventralibus hypopygii versus apicem nonnihil coangustatis, apice ipso furca declivi formantibus. Pedes flavi, femoribus tibiisque posticis apice brunneis, tarsis anticis et intermediis articulis duobus ultimis tarsisque posticis totis nigris; coxis nigris, griseo-pollinosi; tarsis anticis articulo 1^o longo, longitudine sua longitudini articularum 2—5 simus sumptorum aequali, versus apicem gradatim incrassato, apice ipso inferne acuto. articulo 2^o—1½, art. 3^o—1⅓, art. 5^o—1½ longiore latitudine sua, art. 4^o subquadrato; tarsis intermediis articulo 1^o articulis 2^o—5^o simul sumptis vix brevioribus, articulis duobus ultimis nonnihil, sed vix distincte dilatatis, nigris; coxis intermediis spina alba sat brevi armatis; pilis pedum brevibus incumbentibus nigris, coxis anticis albo-pilosis, femoribus anticis postice pilis albis sat longis tectis; tibiis anticis setis dorsalibus 3; femoribus intermediis setis praeapicalibus 2, femoribus posticis seta unica instructis; tibiis intermediis setis anterodorsalibus 3—4, posterodorsalibus 3, ventralibus nullis; tibiis posticis setis dorsalibus circa 8 in serie duplici positis. Alae hyalinae, nonnihil infuscaetae, squamis pallido-flavis et dense albociliatis; halteribus albido-flavis.

Long. corp. 3,75 mm, long. alae 3,25 mm.

Hab.: Turkestan — Tashkent, 8. VII. 1871 (1 ♂), Woruch, Chanatum Kokand, 20. VI. 1871 (1 ♂) ab expeditione cl. A. P. Fedtschenko lecti.

4. *Syntormon turanicus*, sp. nov. ♂.

Tibiis posticis in ♂ pennatis (fig. 4) *S. pennato* Ringd., e Norvegia descripto, mihi in natura ignoto, affinis et similis, sed pedibus intermediis nigris, geniculis solum flavis (in *S. pennato* pedibus intermediis flavis, tibiaram apicibus tarsisque totis nigris) distinguitur.

♂. Caput fronte obscure-violacea, valde metallice nitente, facie sat angusta, circiter $\frac{1}{4}$ latitudinis capitis occupante, deorsum nonnihil coangustata, tota albida, argenteo micante; occipite cyaneo, albido-pollinoso, vix metallice nitente; ciliis postocularibus albis; antennis sat brevibus, articulo 1^o nudo, articulo 3^o subtriangulari, $1\frac{1}{2}$ longiore latitudine sua, marginibus supero et in fero microscopice nigro-pilosulo, seta antennarum longitudine sua longitudini antennarum aequali. Thorax et abdomen aenei, metallice nitentes; setis acrostichalibus irregulariter uni-vel biserialiter dispositis, pleuris parte inferiore albido-griseo-pollinosis; pilis abdominis supra nigris, tergitorum marginibus posticis subsetaceis, infra-tenuibus, albidis. Hypopygium occultum. Pedes nigri,

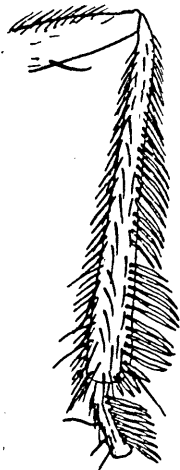


Fig. 4.

tibiis anticis totis, tibiis intermediis basi anguste, ut et geniculis omnibus, flavis; pedibus anterioribus simplicibus; coxis anticis albopilosis; tibiis anticis seta dorsali unica instructis, tibiis intermediis setis anterodorsalibus circa 5, posterodorsalibus 2, anteroventrali 1 armatis; pilis pedum brevibus incumbentibus nigris; femoribus posticis superne inferneque pilis nonnihil longioribus tectis, setisque praeapicalibus 2 instructis; tibiis posticis (fig. 4) versus apicem gradatim dilatatis et compressis, crista ventrali setulis simplicibus sat longis et numerosis, partim subincumbentibus, partim erectis tectis, crista dorsali setis ctenidiiformibus, versus apicem tibiae longioribus et magis dilatatis, ad apicem ipsum longitudine sua latitudini tibiae aequalibus; tarsis posticis compressis, supra setis dilatatis, versus apicem tarsi minoribus in articulo 5^o solum destitutis, ornatis; articulo tarsorum posteriorum 1^o infra setulis 2—3 curvatis (fere ut in *S. sulcipedi*) armatis. Alae hyalinae, nonnihil brunnescentes; squamis albidis et albo-ciliatis; halteribus flavis.

Long. corp. 2,5 mm, long. alae 2,5 mm.

Hab.: Turkestan, Chanatum Kokand, montes Alaienses, prope

amniculum Kizil-su, 22. VII. 1871 unum ♂ cl. A. P. Fedtshenkoi legit.

Fedtshenkomyia, gen. nov. Campsineorum.

Primo aspectu magnitudine coloreque sua generi *Chrysotymo* nonnihil similis, sed ab illo et ab aliis generibus subfamiliae *Campsieneminae* hypopygio magno libero (fig. 5) distinguitur. A *Medeterinis* generi *Thryptico*, quarum habitu sua quoque nonnihil simile est, chaetotaxia pedum diversa, ut et hypopygii structura distinctum.

Facies sat angusta, latitudine articuli 3ⁱ antennarum non latiore, antennis brevibus, articulis basalibus nonnihil incrassatis, articulo 3^o obtuse-triangulari, seta antennarum fere in apice articuli posita. Thorax setis dorsocentralibus 5, setis acrostichalibus destitutis, setis humerali 1, posthumerali 1, notopleuralibus 2, praesuturali 1, supraalaribus 3, postalari 1. Abdomen segmentis 6; hypopygio (fig. 5) magno, libero, sed non pedunculato, vix compresso, subprismatico; lobis ventralibus anterioribus posterioribusque bene evolutis (de ceteris vide in diagnosi speciei); ovipositore tubuliformi. Alae venis R₄₊₅ et M subparallelis, vena anali distincte evoluta; cellula anali parva, sed distincte evoluta. Pedes simplices, coxis posticis extra unisetosis, femoribus intermediis posticisque setis praeapicalibus 2 superpositis instructis, ut in genere *Chrysotymo*; tibiis intermediis setis anterodorsalibus 2, sat magnis et posterodorsalibus quoque 2, sed nonnihil minoribus munitis; tibiis posticis setis dorsalibus circa 4 minoribus armatis.

Typus generis: *Fedtshenkomyia chrysotymoides*, sp. n.

5. *Fedtshenkomyia chrysotymoides*, sp. n. ♂, ♀.

♂. Caput facie sat angusta, deorsum nonnihil coangustata, aenea, albido-pollinosa, vix metallice nitente, fronte trapeziformi, ejusdem coloris, occipite aeneo, polline griseo tecto, parum metallice nitente, oculorum margine postico albociliato, setis ocellaribus verticalibusque flavis; palpis minusculis albis et albo-pilosis; antennis brevibus, articulis basalibus duobus nonnihil incrassatis, flavis, articulo 3^o parvo, obtuse-triangulari, nigro, seta antennarum longissima, fere in apice articuli 3ⁱ posita, microscopice puberula. Thorax aeneus, metallice nitens, setis thoracis flavis; pleuris griseopollinosis, propleuris seta unica pallide-flava ornatis; scutello margine postico setis 2 magnis et 2 minoribus flavis munito. Abdomen aeneum, metallice nitens, pilis flavis, sat distinctis, subsetaceis tectum, mar-

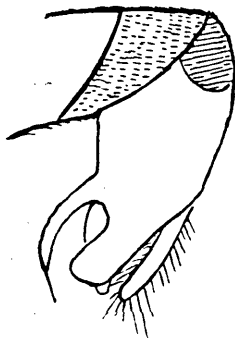


Fig. 5.

ginibus posticis tergitorum setulis flavis instructis; hypopygio (fig. 5) magno, toto flavo, lamellis externis sat longis, linearibus, dimidio basali sejunctis, flavis, pilis sat longis, sed non densis, flavis tectis, apice pilo unico longo instructis; lobis ventralibus posterioribus sat latis, crassis, fere rectis, lobis ventralibus anterioribus styliformibus, versus lobos posteriores gradatim flexis, apice pilo unico longo armatis; aedeago crasso. Pedes cum coxis toti flavi et flavo pilosi; chaetotaxia pedum vide in generis diagnose. Alae hyalinae,

flavidae, venis pallidis; venis R_{2+3} , R_{4+5} et M fere parallelis, vena transversa postica circa quadruplo brevior abscessu ultimo venae Cu; squamis pallide-flavis, albo-ciliatis; halteribus pallide-flavis.

♀. Similis ♂, sed facie vix distincte latiore et articulo 3^o antenarum nonnihil brevior distincta. A ♀♀ generis *Chrysotymi* facie distincte angustiore et abdomine toto aeneo, metallice nitente distincta.

Long. corp. 1,75 mm, long. alae 2,25 mm.

Hab.: in valle fluminis Jagnob, prov. Samarkandicae, Turkestanicae, 21. VII. 1869 ab expeditione cl. A. P. Fedtshenkoi 2 ♂♂, 1 ♀ lecti (coll. Musei Zoologici Universitatis Mosquensis).

6. *Teuchophorus rohdendorfi*, sp. n. ♂.¹

T. signato Staeg., Lundb. (= *pectinifero* Kow.) nonnihil affinis, sed costa ♂ minus incrassata, tibiis posticis ♂ fasciculo pilorum nigrorum magis compacto et magis elongato, propius basin tibiae posito (fig. 6) distinctus; penicillo pilorum longorum et tenerorum, infra fasciculo, setisque longis nigris in triente apicali tibiae destitutis.

♂. Caput fronte obscure violacea, metallice nitente, facie alba, argenteo-micante, occipite obscure aeneo, griseo-pollinoso, margine oculorum postico albo-ciliato; antennis brevibus, articulo 3^o rotundato, seta longa, distincte puberula. Thorax et abdomen aenei, metallice nitentes, mesonoto vix cinereo-pollinoso; abdomine pilis nigris, marginibus posticis tergitorum subsetaceis tecto. Pedes flavii, coxis intermediis dimidio basali griseis; pilis pedum brevibus, in-

¹ Dipterologo mosquensi B. B. Rohdendorfo dedicatus.

cumbentibus, partim (in femorum partibus superioribus et externis, ut et in tibiis) nigris, partim (praecipue in femorum partibus inferioribus) flavis; coxis anticis totis flaveo-pilosis; tibiis anticis setis destitutis; articulo tarsorum anticorum 1^o infra setulis 4 armato; femoribus posterioribus seta praeapicali unica instructis; femoribus intermediis infra dimidio basali setis 4 munitis, quarum 2, propius basin femoris positae, magnae, 2 externae — minoribus; tibiis intermediis setis anterodorsalibus 2, in triente basali et apicali tibiae, seta posterodorsali 1 in triente basali setisque ventralibus 2 in medio tibiae positae; tibiis posticis (fig. 6) triente basali fasciculo ventrali nigro compacto, apice obtuso, e pilis nigris, densissime positae composito; tibiis posticis infra fasciculo pilis brevibus subincumbentibus nigris tectis et prope apicem seta unica, sat magna instructis; setis dorsalibus tibiarum posticarum circa 7 parum evolutis armatis. Alae hyalinae, nonnihil infuscatae; costa ultra venam R₁ distincte incrassata, venis R₄₊₅ et M parallelis; squamis pallide flavis, nigro ciliatis; halteribus flavis.

Long. corp.: 1,75 mm, long. alae: 1,75 mm.

Hab.: Pendzhikent, prov. Samarcandicae, 2 ♂♂, 29. VIII. 1871 ab exped. cl. A. Fedtshenkoi lecti. (coll. Musei Zoologici Universitatis Mosquensis).

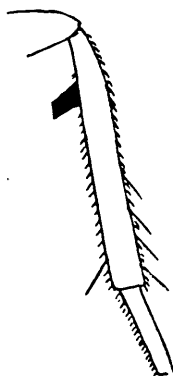


Fig. 6.



Fig. 7.

7. *Teuchophorus bisetus* Lw. ♂.

T. monacantho Kow. et *T. bipiloso* Beck. affinis, sed a primo penicillo pilorum tenerorum infra setis magnis in parte apicali tibiae posticae posito (fig. 7); ab altero, mihi in naturam ignoto, setis

tibiarum posticarum nonnihil minoribus et in triente apicali, non in medio tibiae, positis distinctus.

3 ♂♂ in collectione Musei Zoologici Universitatis Mosquensis ab expeditione cl. A. P. Fedtshenko lecti: Samarkand et vallis fluminis Zeraphshan.

Fig. 1. *Dolichopus jaxarticus*, sp. n. Tibia postica.

Fig. 2. *Dolichopus jaxarticus*, sp. n. Hypopygium.

Fig. 3. *Porphyrops turanicola*, sp. n. Hypopygium.

Fig. 4. *Syntormon turanicus*, sp. nov. Tibia postica ♂.

Fig. 5. *Fedtshenkomyia chrysotymoides*, sp. n. Hypopygium.

Fig. 6. *Teuchophorus rohdendorfi*, sp. n. ♂. Tibia postica.

Fig. 7. *Teuchophorus bisetus* Lw. Tibia postica.