

Die Ausbeute der Deutschen Chaco-Expedition.

Diptera.

IV. Syrphidae.

Von Professor Dr. P. Sack, Frankfurt a. M.

(Mit 1 Abbildung.)

Fortsetzung.

1. *Paragus tibialis* Fall.

1812 Dipt. Suec. Syrphici, p. 60.

1822 Meigen, Systematische Beschreibung der bek. europ. zweifl. Insekten III, p. 183.

1921 Becker, Neue Dipteren meiner Sammlung, p. 5.

2 ♀, Madeira VI. 25, bisher bekannt von Europa, Afrika, Kanar. Inseln, Madeira, Nord- und Mittelamerika.

2. *Nausigaster bonariensis* Arr.

1892 Arribalzaga, Dipterologia Argentina: Syrphidae, Anal. Soc. Cient. Argentina, Vol. 34, p. 254.

1 ♂ Ob. Pilcomayo V. 26, 1 ♂ Crecencia, Chiquitos (Bol.) IX. 26, seither nur aus Argentinien bekannt.

3. *Pipiza sericea* Walk.

1837 Walker, Linn. Soc. London XVII, p. 343.

1 ♀ Mission Tacaglé (N.-Argent.) XI. 25. Die Art scheint sehr selten zu sein und ist seit Walkers Veröffentlichung kaum wieder gefunden worden. Südamerika.

4. *Syrphus americanus* Wied.

1830 Wiedemann, Außereurop. zweifl. Insekten II, p. 129.

1886 Williston, Synopsis of the North American Syrphidae, p. 82.

1 ♀ Ob. Pilcomayo V. 26. In Nord- und Mittelamerika ziemlich häufig, in Südamerika anscheinend selten.

5. *Syrphus caldus* Walk.

1852 Walker, Insecta Saundersiana I, p. 232.

1 ♂ San José (N. - Argent.) X. 25, bisher nur aus Brasilien bekannt.

6. *Syrphus ribesii* L.

1758 Linné, Systema Naturae Edit. X, p. 593.

1886 Williston, Synopsis North Amer. Syrphidae, p. 77.

1 ♀ Villa Montes (Bolivien) X. 26, sehr weit verbreitet und bekannt aus Europa, Nordafrika, Nordasien, Japan, Amerika.

7. *Allograpta exotica* Wulp.

1883 v. d. Wulp, Amerikanische Dipt., Tijdschr. v. Entomol. XXVI, p. 34.

2 ♂, 1 ♀ Estancia „La Germania“ (M. - Argent.) VII. 25.
Aus Südamerika bekannt, häufig mit *A. obliqua* Say verwechselt. („Häufig mit 8 und 10 an blühendem Hühnerdarm *Stellaria media* Cyr.“. Lindner.)

8. *Allograpta fracta* O.-S.

1877 Osten-Sacken, Western Diptera, Bull. Un. Stat. geol. Syrv. III, p. 331.

1921 Sack, Dr. Zürchers Dipt. Ausb. aus Paraguay Syrphidae, Arch. Naturg. Bd. 87, p. 130.

1 ♂, 3 ♀ Estancia „La Germania“ (M. - Argent.) VII. 25.
1 ♀ Samuhuate a. Pilcomayo (Bolivia) IV. 26.
1 ♂ Camatindi, Ostrand d. Cordillere (Bol.) 7. VII. 26.
1 ♀ Cordillere, Buena Vista, Südl. Cuevo (Bolivia) VII. 26.

Die Art ist weit verbreitet und bis jetzt aus Nord- und Mittelamerika, von den Antillen und aus Paraguay bekannt.

9. *Allograpta obliqua* Say.

1823 Say, Journ. Acad. Nat. Sci. Philad. III, p. 89.

1921 Sack, Dr. Zürchers Dipt.-Ausb. aus Paraguay, Syrphidae Arch. Naturg., Bd. 87, p. 130.

1 ♀ Trinidad b. Asuncion (Paraguay) VIII. 25.
1 ♀ Samuhuate a. Pilcomayo (Bolivia) IV. 26.
1 ♂, 1 ♀ San Fermin Chiquitos (Bolivia) X. 26.

Über Nord- und Südamerika verbreitet.

10. *Toxomerus duplicatus* Wied.

1830 Wiedemann, Außereurop. zweifl. Ins. II, p. 142.

2 ♀ Estancia „La Germania“ (M.-Argent.) VII. 25.

2 ♂ Trinidad b. Asuncion (Paraguay) VIII. 25.

1 ♀ San José (Nord-Argent.) X. 25.

1 ♂, 1 ♀ Forenza, Ostrand der Cordillere (Bolivia)
9. VII. 26.

In Mittel- und Südamerika weit verbreitet, auch von den Galapagos-Inseln bekannt.

11. *Baccha clavata* Fabr.

1794 Fabricius, Entom. Syst. IV, p. 298.

1921 Sack, Dr. Zürchers Dipt.-Ausbeute aus Paraguay, Syrphidae Arch.
Naturg., Bd. 87, p. 130.

1 ♂ Trinidad b. Asuncion (Paraguay) VIII. 25.

1 ♂ Lapango, Unt. Pilcomayo (N.-Argent.) IX. 25.

1 ♀ San José (Nord-Argent.) X. 25.

1 ♀ Samuhuata a. Pilcomayo (Bol.) IV. 26.

1 ♂ Ob. Pilcomayo (Bol.) V. 26.

1 ♂, 1 ♀ Villa Montes (Bol.) V. 26.

1 ♂ Lapango, Unt. Rio Pilcomayo (N.-Argent.) XII. 26.

Über ganz Amerika verbreitet, auch auf den Antillen und den Galapagos-Inseln gefunden.

12. *Baccha concinna* Will.

1891 Williston, Biologia Centr. Americ., Dipt. III, p. 38.

1 ♀ Villa Montes (Bolivien) V. 26, bisher anscheinend nur
aus Mittelamerika bekannt.13. *Baccha livida* Schin.

1868 Schiner, Novarareise, Dipt., p. 343.

1 ♂ Villa Montes (Bol.) V. 26. Die Art kommt in ganz Mittel-
und Südamerika vor, scheint aber nicht sehr häufig zu sein.14. *Baccha lugubris* Phil.1865 Philippi, Aufzählung d. Chilen. Dipteren, Verhandl. d. zool. bot. Ge-
sellsch. Wien, XV, p. 749.

1 ♂ Trinidad bei Asuncion (Paraguay) VIII. 26.

- 1 ♂ Villa Montes (Bol.) V. 26.
Bis jetzt nur aus Chile bekannt.

15. *Baccha rubricosa* Wied.

1830 Wiedemann, Außereurop. zweifl. Ins. II, p. 137.

- 1 ♀ Forenza, Ostrand der Cordillere (Bol.) 9. VII. 26.
Wiedemann hat die Art aus Brasilien beschrieben.

16. *Ocyptamus dimidiatus* Fabr.

1781 Fabricius, Species Ins. II, p. 341.

1891 Williston, Biologia Centr. Americ., Dipt. III, p. 30.

- 2 ♀ San José (Nord-Argent.) X. 25.

- 1 ♂ San José de Chiquitos (Bol.) IX. 26.

Die Art ist von den Antillen, von Mittel- und Südamerika bekannt. Die vorliegenden Stücke sind auffallend klein.

17. *Temnocera recta* Wulp.

1882 v. d. Wulp, Amerikaan. Diptera, Tijdschr. v. Entom., Vol. 25, p. 125.

- 1 ♂ Sierra de Cordoba (Argent.) VII. 25
Nur aus Argentinien bekannt.

18. *Temnocera spinigera* Wied.

1830 Wiedemann, Außereurop. zweifl. Ins. II, p. 197.

1882 v. d. Wulp, Amerikanische Diptera, Tijdschr. v. Entom., Vol. 25, p. 123.

- 1 ♂ Tapikiolé (Argent.) XII. 25 — I. 26
Aus Argentinien und Brasilien bekannt.

19. *Temnocera spinithorax* Arr.

1892 Arribalzaga, Biologia Argentina: Diptera, Anal. Soc. Cient. Argentina.

1921 Sack, Dr. Zürchers Dipt.-Ausbeute aus Paraguay, Syrphidae, Arch. Naturg., Vol. 87, p. 141.

- 1 ♂ N.-Chiquitos (Bol.) IX. 26.

In Argentinien und Paraguay ziemlich verbreitet.

20. *Volucella amethystina* Big.

1875 Bigot, Diptères nouveaux ou peu connus, Annal. Soc. Entom. France, sér. 5, Vol. 5, p. 479.

- 1 ♂, 2 ♀ N.-Chiquitos (Bol.) IX. 26.

Bis jetzt nur aus Mittelamerika bekannt.

21. *Volucella chalybescens* Wied.

1830 Wiedemann, Außereurop. zweifl. Ins. II, p. 204.

1 ♂, 1 ♀ N.-Chiquitos (Bol.) IX. 26.

In Brasilien und Mittelamerika gefunden.

22. *Volucella flavipennis* Wied.

1830 Wiedemann, Außereurop. zweifl. Ins. II, p. 203.

1 ♂ Villa Montes (Bol.) V. 26.

1 ♂ Forenza, Ostrand d. Cordillere (Bol.) 9. VII. 26.

2 ♀ Tres Cruces, Monte grande (Bol.) 31. VIII. 26.

1 ♀ Pozo del Tigre, Monte grande (Boliv.) 1. IX. 26.

Bisher nur aus Brasilien bekannt.

23. *Volucella fuscipennis* Macq.

1842 Macquart, Dipt. exot. suppl. 4, p. 131.

1921 Sack, Dr. Zürchers Dipt.-Ausbeute aus Paraguay, Syrphidae, Arch. Naturg., Bd. 87, p. 136.

1 ♂ Villa Montes (Bol.) IX. 26.

2 ♀ El Cairo, westl. Santa Cruz de la Sierra (Bol.) VII. 26.

1 ♂ Crecencia Chiquitos (Bol.) IX. 26.

In Mittel- und Südamerika weit verbreitet.

24. *Volucella obesa* Fabr.

1775 Fabricius, Syst. Entomol., p. 763.

1921 Sack, Dr. Zürchers Dipterenausbeute aus Paraguay, Syrphidae, Arch. Naturg., Bd. 87, p. 138.

3 ♀ Mission Tacaagl  (N.-Argent.) 11. X. 25.

1 ♀ Villa Montes (Bol.) V. 26.

Diese auffallende Art kommt in ganz Amerika vor („hufig in Abortgruben“. Lindner).

25. *Volucella pallens* Wied.

1830 Wiedemann, Außereurop. zweifl. Ins. II, p. 204.

1921 Sack, Dr. Zürchers Dipterenausbeute aus Paraguay, Syrphidae, Arch. f. Naturg., Bd. 87, p. 140.

1 ♂ Mission Tacaagl  (N.-Argent.) XI. 25

In ganz Amerika verbreitet.

26. *Eristalis agrorum* Fabr.

1787 Fabricius, Mantissa Insect. II, p. 335.

1921 Sack, Dr. Zürchers Dipterenausbeute aus Paraguay, Syrphidae, Arch. Naturg., Bd. 87, p. 142.

1 ♀ El Cairo, westl. Santa Cruz de la Sierra (Boliv.) VIII. 26.

Aus Mittel- und Südamerika bekannt.

27. *Eristalis angustata* Rond.

1848 Rondani, Truqui: Studi Entom. I, p. 70.

1 ♀ Trinidad b. Asuncion (Paraguay) VIII. 25.

2 ♂, 1 ♀ San José (Nord-Argent.) X. 25.

1 ♂ Lapango, Unt. Pilcomayo (N.-Argent.) XII. 25.

2 ♂ Fortin Esteros (Boliv.) III. 26.

Aus Argentinien und Brasilien bekannt. („Alle *Eristalis*-Arten von San José (N.-Arg.) hauptsächlich an der dort im Frühjahr blühenden Umbellifere *Eryngium eburnaeum* Decaisne (?)“.
Lindner.)

28. *Eristalis distinguenda* Wied.

1830 Wiedemann, Außereurop. zweifl. Ins. II, p. 191.

1868 Schiner, Novarareise, Dipt., p. 361.

1 ♀ Estancia „La Germania“ (M.-Argent.) VII. 25.

2 ♂ Trinidad bei Asuncion (Paraguay) VIII. 25.

2 ♂ Lapango, Unt. Pilcomayo (N.-Argent.) IX. 25.

2 ♀ San José (Nord-Argent.).

Die Art ist in Südamerika weit verbreitet und aus Brasilien, Argentinien und Bolivien bekannt geworden.

29. *Eristalis furcata* Wied.

1819 Wiedemann, Zool. Magazin I, p. 51.

1921 Sack, Dr. Zürchers Dipterenausbeute aus Paraguay, Syrphidae, Arch. Naturg., Bd. 87, p. 142.

1 ♂, 1 ♀ Trinidad bei Asuncion (Paraguay) VIII. 25.

3 ♂, 3 ♀ San José (Nord-Argent.) X. 25.

1 ♂ Buena Vista, westl. Santa Cruz de la Sierra (Boliv.) VIII. 26.

In ganz Amerika verbreitet und anscheinend nirgends selten.

30. *Eristalis obsoleta* Wied.

1830 Wiedemann, Außereurop. zweifl. Ins. II, p. 175.

1921 Sack, Dr. Zürchers Dipterenausbeute aus Paraguay, Syrphidae, Arch. Naturg., Bd. 87, p. 142.

1 ♂ Lapango, Unt. Pilcomayo (Nord-Argent.) IX. 25.

1 ♂ San José (Nord-Argent.) X. 25.

1 ♂ Trinidad b. Asuncion (Paraguay) VIII. 25.

Diese auffallende Art kommt in ganz Amerika vor.

31. *Eristalis parvula* Will.

1888 Williston, Trans. Americ. Entom. Soc. Philad., Vol. XV, p. 282.

Williston beschreibt nur das Weibchen dieser Art; die Auf-
findung des Männchens ist deshalb sehr zu begrüßen. Da bei der
Beschreibung des ♀ eine Anzahl diagnostischer Merkmale nicht
berücksichtigt, ist es wohl zweckmäßig, eine recht ausführliche
Beschreibung des ♂ zu geben.

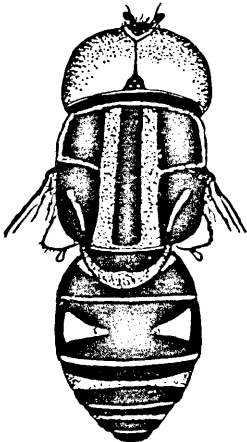


Fig. 1. *Eristalis*
parvula Will. ♂

♂. Die dicht braun behaarten Augen
stoßen vorn auf einer Strecke zusammen, die
fast der Hälfte der Stirnhöhe gleichkommt;
das Scheiteldreieck ist infolgedessen so klein,
daß die ziemlich dicht stehenden Punkt-
augen gerade Platz haben. Das Stirndreieck
ist auf der Mitte glänzend schwarz, längs
des Augenrandes dagegen ziemlich breit gelb
bestäubt. Die oberen Augenfacetten sind
kaum größer als die unteren. Die Fühler sind
dunkelbraun, das 3. Glied trägt eine nackte
braune Borste. Gesicht mit deutlichem Hök-
ker, wenig unter die Augen herabgehend und
stumpf endend. Hinterer Augenrand schmal,
grau eingefäßt.

Thoraxrücken matt dunkelgrau mit drei breiten samt-schwarzen
Längsstreifen, von denen der mittelste ohne Unterbrechung vom
vorderen bis zum hinteren Thoraxrand reicht, während die seit-
lichen an der Naht unterbrochen sind. Hinter der Naht zweigt von
diesen Streifen eine nach der Flügelwurzel hinziehende samt-
schwarze Querbinde ab. Auch die Pleuren sind samt-schwarz und
tragen seitlich der Quernaht eine zu den Mittelhäften ziehende graue
Binde. Behaarung von Thorax und Schildchen schwarz. Das

Schildchen ist grau mit samtschwarzer basaler Binde und gelblichem Rand. Besonders hell erscheint die Spitze.

Beine ganz schwarzbraun, hell behaart; die Hinterschenkel verdickt, auf der Unterseite mit zwei Reihen langer heller Borstenhaare; Hinterschienen gekrümmt.

Flügel grau mit schwarzen Adern und schwarzem Randpunkt. Schwinger und Schüppchen hell rotgelb.

Abdomen vorwiegend samtschwarz; erstes Segment vorwiegend grau, mit dreieckigem samtschwarzem Seitenfleck; zweites samtschwarz, mit auffallendem gelben Hinterrand und mit dreieckigen gelben Seitenflecken, die von den Rändern des Segments breit getrennt sind; drittes und viertes Segment gleichfalls samtschwarz mit breitem gelben Hinterrand und je einer stark glänzenden metallischen Mittelbinde, die seitlich etwas verbreitert ist. Genitalien schwarz, etwas glänzend. Bauch dunkelbraun bis schwarz; drittes Segment hellbraun mit rechteckigem dunklem Mittelfleck. Behaarung des Abdomens oberseits kurz schwarz, an den Rändern dagegen und auf der Bauchseite sehr lang, hellgelb. Länge 7 mm.

1 ♂ aus San José de Chiquitos (Boliv.) IX. 26.

Willistons Exemplare stammen aus Brasilien.

32. *Eristalis rufoscutellata* Sack.

1921 Sack, Dr. Zürchers Dipterenausbeute aus Paraguay, Syrphidae, Arch. Naturg., Bd. 87, p. 142.

1 ♂, 1 ♀ San José (Nord-Argent.) X. 25. Dr. Zürchers Stücke stammen aus Trinidad bei Asuncion, Paraguay.

33. *Eristalis scutellaris* Fabr.

1805 Fabricius, Systema Antliat., p. 190.

1921 Sack, Dr. Zürchers Dipterenausbeute aus Paraguay, Syrphidae, Arch. Naturg., Bd. 87, p. 142.

1 ♂, 1 ♀ Lapango, Unt. Pilcomayo (N.-Argent.) IX. 25.

3 ♂, 2 ♀ San José (Nord-Argent.) X. 25.

1 ♂ El Cairo, westl. Santa Cruz de la Sierra (Boliv.) VIII. 26.

1 ♀ San José de Chiquitos (Boliv.).

Die Art kommt anscheinend in ganz Südamerika vor.

34. *Eristalis taenia* Wied.

1830 Wiedemann, Außereurop. zweifl. Ins. II, p. 174.

1921 Sack, Dr. Zürchers Dipterenausbeute aus Paraguay, Syrphidae, Arch. Naturg., Bd. 87, p. 142.

1 ♂ Trinidad bei Asuncion (Paraguay) VIII. 25.

1 ♂ Lapango, Unt. Pilcomayo (N.-Argent.) IX. 25.

In ganz Südamerika verbreitet und stellenweise häufig.

35. *Eristalis trifasciata* Macq.

1842 Macquart, Dipt. exot., Vol. II, 2, p. 39.

1886 Williston, Trans. Amer. Entom. Soc. Philad., Vol. XIII, p. 319.

3 ♀ San José (N.-Argent.) X. 25. Macquarts und Willistons Stücke stammen aus Brasilien.

Diese auffallende Art ist außer an den mattgelben Abdominalbinden auch an den beiden senkrechten braunen Haarbinden auf den Augen zu erkennen.

36. *Eristalis volaticus* Will.

1888 Williston, Trans. Americ. Entom. Soc. Philad., Vol. XV, p. 280.

1921 Sack, Dr. Zürchers Dipterenausbeute aus Paraguay, Syrphidae, Arch. Naturg., Bd. 87, p. 142.

1 ♂ San José de Chiquitos (Boliv.) IX. 26.

ZOBODAT - www.zobodat.at

Zoologisch-Botanische Datenbank/Zoological-Botanical Database

Digitale Literatur/Digital Literature

Zeitschrift/Journal: [Konowia \(Vienna\)](#)

Jahr/Year: 1928

Band/Volume: [7](#)

Autor(en)/Author(s): Sack Pius

Artikel/Article: [Die Ausbeute der Deutschen Chaco-Expedition.
Diptera. IV. Syrphidae. 182-190](#)