

Einige neue Braconiden-Arten aus Rußland.

Von T. G. Wojnovskaja-Krieger.

(Aus dem Bureau für angewandte Entomologie des Reichsinstitutes für experimentelle Agronomie zu Leningrad.)

1. *Baryproctus niger* sp. n. ♀.

Kopf halbkugelig. Fühler 35 gliedrig. Gesicht behaart, an den Seiten chagriniert. Scheitel, Wangen, Mesonotum, Schildchen und Mesopleuren glatt. Schildchengrube crenuliert. Flügeladerung wie bei der Gattung *Bracon*. Metathorax mit einem deutlichen Längskiel; an den Seiten des letzten und an der Spitze gerunzelt. Segment 1 ganz, Segment 2 nur in der Mitte gerunzelt, an den Seiten lederartig, die folgenden Segmente glatt. Bohrer von $\frac{1}{3}$ des Hinterleibes.

Schwarz. Mund und Mandibeln hell. Beine hellbraun, das letzte Glied der Tarsen schwarz. Segmente 1—5 an den Seiten rot. — ♂ unbekannt. Unterscheidet sich von *B. larypus* Marsh.

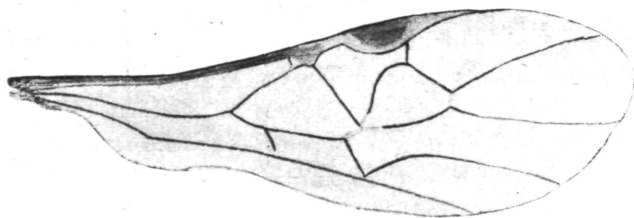


Fig. 1. Vorderflügel von *Phanerotoma rjabovi* sp. n.

durch die Skulptur des Metathorax und des 2. Hinterleibssegmentes, von *hungaricus* Szépl. durch die Zahl der Fühlerglieder und durch die Hinterleibsskulptur.

(Gouv. Tschernigov, 2. VIII. 1927, Polsmann.)

2. *Phanerotoma rjabovi* sp. n.

♀. Kopf kubisch, breiter als der Thorax, matt und runzlig. Clypeus glatt, glänzend, deutlich vom Gesicht getrennt. Dieses mit einer herablaufenden Erhöhung in der Mitte. Nebenaugen sehr klein. Thorax matt, gerunzelt. Metathorax vierzählig, die zwei kleineren, mittleren Zähne nahe aneinander stehend. Flügel leicht getrübt. Flügeladerung etwa wie bei *Ph. planifrons* Nees.

Der 1. Abschnitt des Radius um die Hälfte kürzer als der 2. Die 1. Cubitalquerader und der 3. Abschnitt der Radialader deutlich gebogen (Fig. 1).

Hinterleib längsrundlich. Segment 1 mit zwei konvergierenden Leisten. Die drei ersten miteinander verwachsenen Hinter-

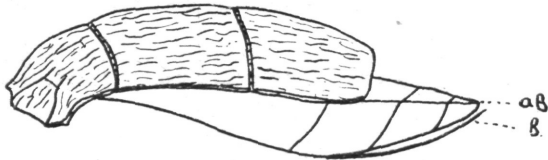


Fig. 2. Hinterleib von *Phanerotoma rjabovi* sp. n.
ab = vorragende Abdominalsegmente, b = Bohrer.

leibssegmente bedecken nicht vollständig die übrigen, so, daß sie deutlich nach hinten vorragen (Fig. 2).

Hellgelb. Spitze der Fühler, der Hinterschienen und Tarsen, ein verschwommener Fleck auf dem Segment 3 und Stigma braun. Stemmaticum schwarz, 5 mm. ♂ unbekannt. Unterscheidet sich von *Ph. transcaspica* Kok., *Ph. potanini* K., *Ph. dentata* Panz., *Ph. bilinea* Lyle, *Ph. parva* Kok., *Ph. planifrons* Nees, *Ph. minuta* Kok. und *Ph. fracha* Kok. durch die drei vorragenden Abdominalsegmente. Von den fünf ersten Arten unterscheidet sie sich noch durch die Flügeladerung. Von *Ph. transcaspica* Kok. außerdem durch den gerunzelten und matten Thorax, von *Ph. potanini* Kok. durch das gerunzelte und matte 3. Hinterleibssegment. Von *Ph. semenovi* Kok. unterscheidet sie sich durch den kurzen Bohrer und durch das matte ungerunzelte 3. Hinterleibssegment, von *Ph. Katkowi* Kok. durch den kurzen, nicht vorragenden Bohrer und durch die Länge des 1. Radiusabschnittes.

(Dagestan, 15. VIII. 1926, Rjabov.)

ZOBODAT - www.zobodat.at

Zoologisch-Botanische Datenbank/Zoological-Botanical Database

Digitale Literatur/Digital Literature

Zeitschrift/Journal: [Konowia \(Vienna\)](#)

Jahr/Year: 1929

Band/Volume: [8](#)

Autor(en)/Author(s): Wojnovskaja-Krieger T.G.

Artikel/Article: [Einige neue Braconiden-Arten aus Rußland. 234-235](#)