

Koleopterologische Rundschau	61	57 - 60	Wien, Juli 1991
------------------------------	----	---------	-----------------

Zum Vorkommen von *Eusphalerum settei* ZANETTI und *E. brandmayri* ZANETTI in Osttirol (Österreich) (Coleoptera: Staphylinidae)

A. KOFLER

Abstract

Eusphalerum settei ZANETTI and *E. brandmayri* ZANETTI are recorded from East Tyrol (Austria).
Eusphalerum settei was hitherto unknown from Central Europe.

Im Zusammenhang mit der Revision und Determination älterer Sammlungsbelege durch Dr. Adriano Zanetti, Verona, konnten *Eusphalerum settei* ZANETTI und *E. brandmayri* ZANETTI erstmals für Osttirol festgestellt werden. *Eusphalerum settei* ist sogar neu für Mitteleuropa. Die vorliegende Mitteilung beschränkt sich auf die faunistischen Details und die Wiedergabe der wichtigsten Teile der Originalbeschreibung und deren Abbildungen.

Eusphalerum settei ZANETTI, 1981

Osttirol: Lienzer Dolomiten, Kerschbaumer Alm, 1600-1800 m, 12.6.1966, 2 Weibchen, leg. A. Kofler, det. Zanetti 1989; davon 1 Ex. in coll. Zanetti.

Loc. class.: Piccole Dolomiti, M.Plische (Prealpi Venete).

Weitere Vorkommen nach ZANETTI (1981b: 86): Provinzen Trentino, Vicenza, Verona, Trentino/Bozen (Rolle-Paß).

Übersetzung der Diagnose von ZANETTI (1981b: 86): Ein *Eusphalerum* (*Pareusphalerum*) nächst verwandt mit *E. atrum* (HEER) und *E. florale* (PANZER), vom ersteren unterschieden durch die Beschaffenheit der Mittelschienen des Männchens, diese sind gekrümmt statt geradlinig, und durch das Fehlen der Tuberkel auf den männlichen Sterniten; vom zweiten unterschieden durch die Färbung der Fühler, diese von der Mitte nach außen angedunkelt statt völlig gelb, und durch die Mikroskulptur am Halsschild, diese ist deutlicher ausgeprägt. Zudem charakterisiert der Aedeagus deutlich die neue Art (Abb. 11-18).

Übersetzung der Bestimmungstabelle für *Eusphalerum settei* und verwandte Arten von ZANETTI (1981b: 90)

- | | | |
|---|--|-----------------------|
| 1 | Halsschild und Flügeldecken mit langer Behaarung (Pubeszenz). Schwarz, mit pechschwarzen oder rötlichen (ab. <i>rufulum</i> LUZE) Flügeldecken, Art des Balkan | vierthli (GANGLBAUER) |
| - | Halsschild und Flügeldecken mit kaum sichtbarer Behaarung | 2 |
| 2 | Fühler mit heller Spitze, Halsschild glänzend, mit wenig ausgeprägter Mikroskulptur..... | florale (PANZER) |
| - | Fühler mit mehr oder weniger geschwärzter Spitze, Halsschild matt..... | 3 |
| 3 | Mitteltibien des Männchens gerade. Flügeldecken pechschwarz oder wenig heller, rötlich (var. <i>splendens</i> COIFFAIT) | atrum (HEER) |
| - | Mitteltibien der Männchen in der distalen Hälfte gekrümmt. Flügeldecken tiefschwarz wie der übrige Körper | settei ZANETTI |

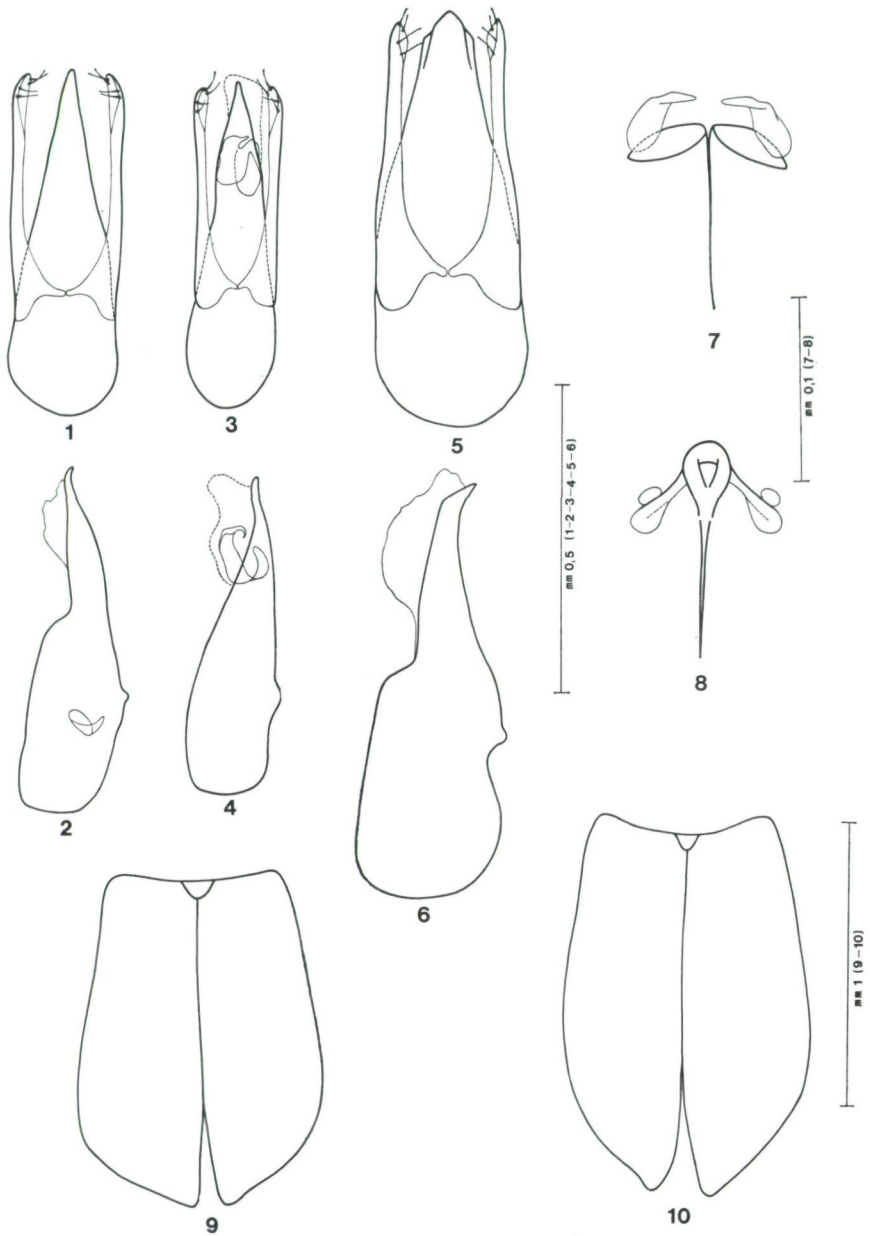


Abb. 1 - 2, 8 - 9: *E. brandmayri*: 1 - 2: Holotypus aus Tarvis; 8 - 9: Paratypus aus Tarvis: 1) Aedaeagus dorsal; 2) Aedaeagus lateral; 8) "Scleriti accessori"; 9) Flügeldecken des Weibchens

Abb. 3 - 4: *E. coiffaiti*, Ex. aus den Pyrenäen: 3) Aedaeagus dorsal; 4) Aed. lateral

Abb. 5 - 7, 10: *E. anale*: 5 - 6: Ex. aus dem Trentino (Presanella); 7, 10: Ex. aus der Presanella-Gruppe: 5) Aedaeagus dorsal; 6) Aed. lateral; 7) "Scleriti accessori"; 10) Flügeldecken des Weibchens (aus ZANETTI 1981a)

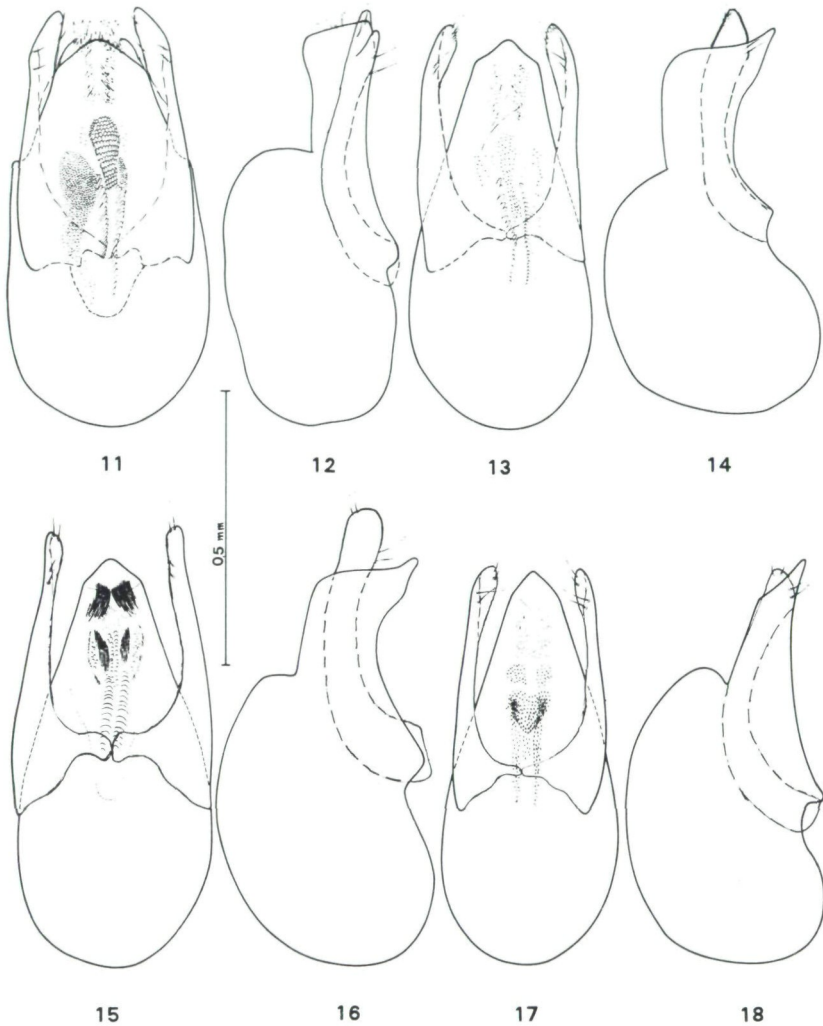


Abb. 11 - 12: *E. settei*, Holotypus von Piccole Dolomiti: 11) Aedaeagus dorsal; 12) Aed. lateral
Abb. 13 - 14: *E. florale*, Ex. aus Grazzana (Verona): 13) Aedaeagus dorsal; 14) Aed. lateral
Abb. 15 - 16: *E. atrum*, Ex. aus Pian del Rancio (Como): 15) Aedaeagus dorsal; 16) Aed. lateral
Abb. 17 - 18: *E. vierthi*, Ex. aus Morea: 17) Aedaeagus dorsal; 18) Aed. lateral (aus ZANETTI 1981b)

***Eusphalerum brandmayri* ZANETTI, 1981**

Nordtirol: Elmen im Lechtal, 27.8.1936, 1 Ex., leg. Lechleitner, det. Zanetti, in Coll. Kofler
Osttirol: Rabland bei Sillian, 14.8.1949, faule Pilze, leg. Konecni, det. Zanetti (1); Kals a. G., Teischnitzal, 2000 m, 25.7.1966 (4) und 20.7.1967 (9), leg. Kofler, det. Zanetti; Matrei, Tauerntal, Landeckalm, 1900 m, 17.8.1987 (2), leg. et det. Kofler, gen.präp.; Kals a G., Lesach-Riegel-Moor, 1900 m, 26.7.1988, 1♀, leg. et det. Kofler, alle Ex. in Coll. Kofler.

Loc.class.: Tarvis, Sella Nevea (Prov. Udine).

Weitere Vorkommen nach ZANETTI (1981a: 50/52): Prov. Udine, Pordenone, Belluno, Bozen, Trient; Heiligenblut (Kärnten, Österreich); Nordböhmen.

Übersetzung der Diagnose von ZANETTI (1981a: 52): Ein *Eusphalerum (Albinothum)* verwandt mit *E. coiffaiti* NICOLAS aus den Pyrenäen, von diesem verschieden durch die Struktur des Endophallus, und verwandt dem *E. anale* (ERICHSON) aus den Alpen und den Gebirgen Mitteleuropas, von diesem verschieden durch die Form des Aedoeagus, die Flügeldeckenspitze der Weibchen und die akzessorischen Sklerite der Weibchen. (Abb. 1-10).

Zusammenfassung

Eusphalerum settei ZANETTI und *E.brandmayri* ZANETTI werden für Osttirol festgestellt. *Eusphalerum settei* ist neu für Mitteleuropa.

Literatur

- ZANETTI, A., 1981a: Descrizione di un nuovo *Eusphalerum* delle Alpi orientali e dei monti dell'Europa centrale, con note su *E. anale* (ER.). - Boll.Mus.Civ.St.Nat.Verona VII(1980):49-55, 10 fig.
- ZANETTI, A., 1981b: *Eusphalerum (Pareusphalerum) settei* nov.sp. delle Tre Venezie, con note morfologiche e tassonomiche su alcune altre specie del genere *Eusphalerum* KR. - Boll.Mus.Civ.St.Nat.Verona VIII:85-95, 16 fig.

Anschrift des Verfassers:

HR.Dir.Dr. Alois Kofler, Maximilianstraße 15, A-9900 Lienz /Osttirol, Österreich

ZOBODAT - www.zobodat.at

Zoologisch-Botanische Datenbank/Zoological-Botanical Database

Digitale Literatur/Digital Literature

Zeitschrift/Journal: [Koleopterologische Rundschau](#)

Jahr/Year: 1991

Band/Volume: [61_1991](#)

Autor(en)/Author(s): Kofler Alois

Artikel/Article: [Zum Vorkommen von *Eusphalerum settei* Zanetti und *E. brandmayri* Zanetti in Osttirol \(Österreich\) \(Coleoptera: Staphylinidae\). 57-60](#)