

Eine neue Art der Gattung *Neoathousius* SCHIMMEL & PLATIA, 1991 aus China (Coleoptera: Elateridae)

R. SCHIMMEL & G. PLATIA

Abstract

Neoathousius sinensis sp.n. from China (Sichuan and Yunnan) is described. The new species is closely related to *Neoathousius brancuccii* SCHIMMEL & PLATIA, 1991, from Uttar Pradesh in India. It can be distinguished from the latter by the slender body, by the vaulted and uneven pronotum, by the yellow spots on the basis of the elytra and by the shape of the male genitalia.

Key words: *Neoathousius sinensis*, new species, Elateridae, China

Einleitung

Nachdem SCHIMMEL & PLATIA (1991) die bis dahin bekannten Arten der Gattung *Neoathousius* SCHIMMEL & PLATIA, aus Nordindien, Pakistan und Afghanistan veröffentlicht hatten, ist eine weitere neue Art dieser Gattung aufgetaucht, die in den chinesischen Provinzen Sichuan und Yunnan gesammelt wurde.

Künftige Studien müssen klären, ob sich auch unter den nordamerikanischen Spezies, die heute als zur Gattung *Limonius* ESCHSCHOLTZ, 1829 zugehörig aufgefaßt werden, weitere Arten verbergen, die ebenfalls zu *Neoathousius* zu stellen sind.

Neoathousius sinensis sp.n.

Holotypus ♂: China - Sichuan, Liziping, 28.VI. - 3.VII.1991, leg. R. Dunda (Coll. G. Platia).

Paratypen: 10 ♂♂, 3 ♀♀: gleiche Daten wie Holotypus (Coll. G. Platia und Coll. R. Schimmel); 1 Ex.: Yunnan, Yulongshan, 3000-3500 m, 18.-23.VII.1990, leg. V. Kuban (Coll. P. Cate); 4 Ex.: Yunnan, Dali, 1600-2000 m, 5.-8.VII.1990, leg. L. & M. Bocak (Coll. P. Cate, Naturhistorisches Museum Basel); 2 Ex.: Yunnan, Lijiang, 3000 m, 3.VII.1990, leg. L. & M. Bocak (Naturhistorisches Museum Basel).

Diagnose: Braun gefärbte Art, die Basis der Elytren mit einem schmalen, gelben Randfleck. Behaarung goldgelb, fein und anliegend. Fühler lang, die Hinterwinkel des Halsschildes um 4 Glieder überragend. Länge = 12,5 mm, Breite = 3,0 mm (Abb. 1).

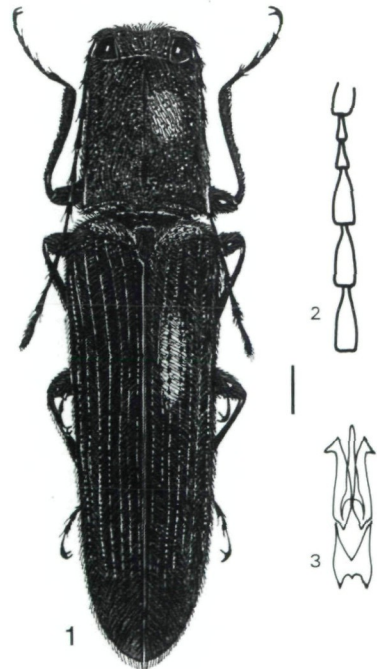


Abb. 1 - 3: *Neoathousius sinensis*, 1) Habitus, 2) Fühlerglieder 1 - 6, 3) Aedeagus. Maßstab = 1 mm (Abb. 1), bzw. 0,5 mm (Abb. 2, 3).

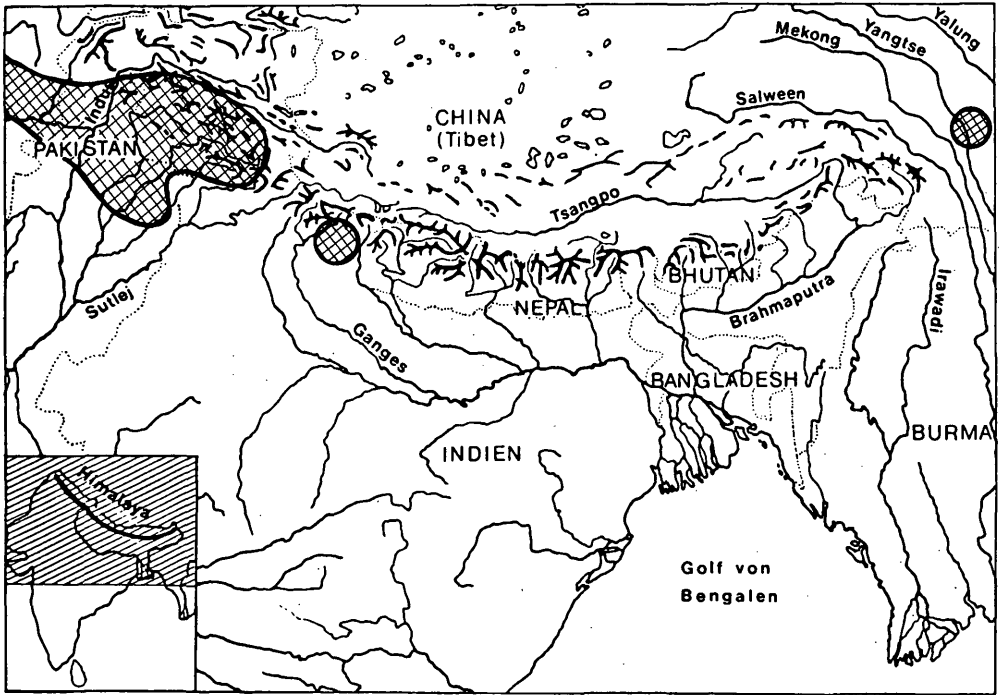


Abb. 4: Bisher nachgewiesene Verbreitung der Gattung *Neoathousius*.

Beschreibung: Kopf mit muldenartig vertiefter Stirn, deren Vorderrand mittig niedergebogen. Fühler lang, die einzelnen Glieder schlank und nach hinten kaum erweitert, die Glieder 2 und 3 zusammen nur wenig kürzer als das 4. Glied (Abb. 2). Pronotum nahezu rechteckig, gewölbt und aufseitig uneben, eine seichte Mittelfurche zieht sich von der Basis zum Vorderrand. Punktur dicht und teilweise genabelt. Halsschild stark glänzend. Elytren subparallel und schlank, braun, die Basis und die Epipleuren gelb gefärbt. Seitenrand der Flügeldecken, besonders dorsal, rötlich aufgehell. Behaarung nach hinten gerichtet, im Übergang vom 4. zum 5. Streifen der Flügeldecken zusammenlaufend. Elytren stark glänzend. Beine lang, rotbraun, die Tibien mit auffälligen Spornen. Pro-, Meso- und Metathorax äußerst dicht punktiert und behaart. Aedoeagus schlank, die Parameren mehr als bei den anderen Arten der Gattung zur Seite geneigt, die Seitenspitzen derselben hakenartig (Abb. 3).

Differentialdiagnose: *Neoathousius sinensis* sp.n. ist mit *N. brancuccii*, SCHIMMEL & PLATIA, 1991 nahe verwandt. Sie unterscheidet sich jedoch deutlich durch die schlankere Körperform, durch den gewölbten und unebenen Halsschild, durch die gelbe Zeichnung an der Basis der Elytren und durch die Form des Aedoeagus.

Literatur

SCHIMMEL, R. & G. PLATIA, 1991: Die Arten der Gattung *Neoathousius* gen.n. aus Nordindien, Pakistan und Afghanistan (Coleoptera: Elateridae). *Revue suisse Zool.*, 98 (4): 879-895.

Rainer SCHIMMEL
Wiesenstraße 6, D - 66957 Vinningen, Deutschland

Dr. Guiseppe PLATIA
Via Molino Vecchio 21, I - 47030 Gatteo (FO), Italien

ZOBODAT - www.zobodat.at

Zoologisch-Botanische Datenbank/Zoological-Botanical Database

Digitale Literatur/Digital Literature

Zeitschrift/Journal: [Koleopterologische Rundschau](#)

Jahr/Year: 1994

Band/Volume: [64_1994](#)

Autor(en)/Author(s): Schimmel Rainer, Platia Giuseppe

Artikel/Article: [Eine neue Art der Gattung Neoathousius SCHIMMEL & PLATIA, 1991 aus China \(Elateridae\). 233-234](#)