

Nephus (Bipunctatus) wrasei sp.n. - eine neue Art von der Insel Sachalin (Coleoptera: Coccinellidae)

A. PÜTZ & V. KUSNETZOV

Abstract

A new species of the genus *Nephus* MULSANT, subgenus *Bipunctatus* FÜRSCH (*N. wrasei* sp.n.) from Sakhalin Island (Russia) is described, figured and distinguished from closely related species.

Key words: Coleoptera: Coccinellidae, taxonomy, *Nephus*, *Bipunctatus*, new species, *Nephus wrasei*, Sakhalin, Russia

Einleitung

Anlässlich einer gemeinsamen Sammelreise zusammen mit Kollegen D.W. Wrase (Berlin) im Juli 1993 auf die Insel Sachalin hatten wir die Möglichkeit, eine Trockenrasengesellschaft unweit des Dorfes Zonalnoye zu untersuchen. Dabei konnte Kollege Wrase beim Streifen niederer Vegetation ein Männchen einer neuen Art der Gattung *Nephus (Bipunctatus)* FÜRSCH, 1987 sammeln.

Die Untergattung *Bipunctatus* wurde von FÜRSCH (1987) aufgestellt (Typusart: *Scymnus bipunctatus* (KUGELANN)) und ist mit ca. 30 Arten in der Paläarktis und Äthiopis verbreitet. Aus der Ostpaläarktis sind folgende Arten bekannt: *N. asiaticus* IABLOKOFF-KHNZORIAN, *N. bipunctatus* (KUGELANN), *N. incinctus* MULSANT, *N. koreanus* FÜRSCH und *N. oshimaensis* SASAJI. Die Arten sind ausreichend beschrieben, genaue Angaben zur Verbreitung können aus folgenden Publikationen entnommen werden (BIELAWSKI 1980; FÜRSCH 1965, 1987, 1992; KUSNETZOV 1992, 1993; MADER 1955; SASAJI 1971; STENIUS 1952). Der Verbreitungsschwerpunkt der bisher bekannten Arten liegt in Afrika.

Danksagung

Wir danken Herrn D.W. Wrase (Berlin) für die Überlassung des Materials und Herrn Dr. H. Fürsch (Ruderting) für die Durchsicht des Manuskripts.

Nephus (Bipunctatus) wrasei sp.n.

Typenmaterial: Holotypus ♂: Russia, Sakhalin Isl., Tymovsky distr., Zonalnoye vill., 10 km N. Palevo, 15. 7. 1993, leg. Pütz & Wrase (Coll. Pütz, später Zoologisches Museum der Alexander Humboldt Universität, Berlin).

Diagnose: 1,3 mm lang, 1,1 mm breit, schwarz mit je einem dunkelroten, runden Fleck am Flügeldeckenabfall. Oberseite fein weiß, schütter behaart, nicht gewirbelt. Beine gelb bis dunkelbraun.

Kopf schwarz, deutlich chagriniert, mit sehr feiner Punktur, die Punkte etwas feiner als die Augenfacetten, schwach glänzend. Stirn flach, Innenkanten der Augen sehr fein gerandet. Sonst mit kurzen weißen Härchen besetzt. Kopfschild rötlich aufgehellt. Fühler 9-gliedrig, mit großem Basalglied und 3-gliedriger Keule, hell rotgelb gefärbt.

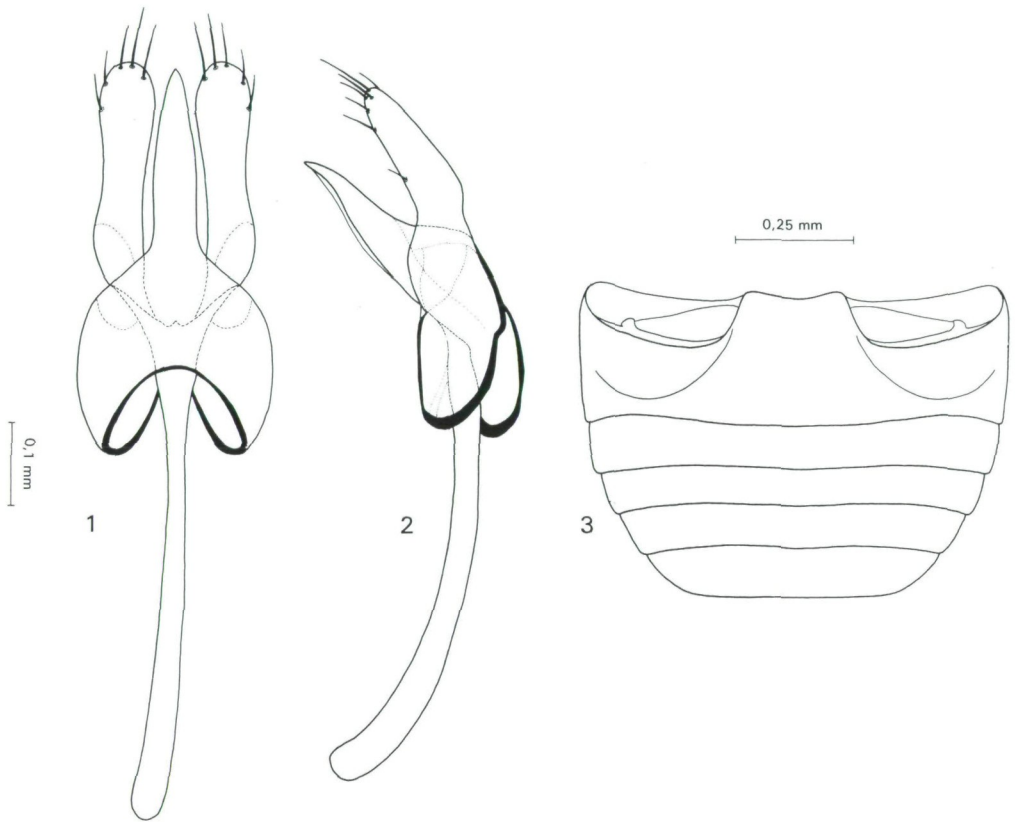


Abb. 1 - 3: *Nephus wrasei* sp.n., 1) Aedeagus, dorsal und 2) lateral, 3) Abdomen, ventral.

Halsschild an der Basis etwa so breit wie die Flügeldecken, mit größter Breite an der Basis. Der Vorderrand etwas rötlich aufgehellt und schwach gerandet. Die Basis dicht an die Flügeldecken anschließend und ebenfalls deutlich fein gerandet. Die Oberseite fein und verstreut punktiert und chagriniert, schwach glänzend, sonst mit kurzen, weißen, nach hinten gerichteten Härchen besetzt.

Schildchen klein, dreieckig, ähnlich wie der Halsschild skulpturiert.

Flügeldecken schwarz, mit je einem dunkelroten Fleck am Flügeldeckenabfall. Die größte Breite im vorderen Drittel mit kräftiger Schulterbeule. Die Oberseite fein und verstreut punktiert, der Abstand der Punkte ist etwas größer als ihr Durchmesser, sonst mit kurzen, weißen, nach hinten gerichteten Härchen besetzt. Die Flügeldeckenspitzen einzeln breit verrundet und etwas rötlich aufgehellt.

Das vordere Beinpaar mit hellen, gelblichen Schienen und dunkelbraunen Schenkeln. Die beiden hinteren Beinpaare mit dunkelbraunen Schienen und Schenkeln. Beine sehr fein gelblich behaart und mit 3-gliedrigen Tarsen. Das erste und zweite Tarsenglied gelappt.

Unterseite dunkelrotbraun mit kurzen, gelblichen Härchen; etwas stärker punktiert und chagriniert, dadurch nur schwach glänzend; die Schenkellinie erreicht den Außenrand des ersten sichtbaren Abdominalsternits nicht; die Hinterränder der Sternite fast parallel zueinander.

Aedoeagus mit kurzem, zugespitztem Lobus und etwas längeren und breit abgerundeten Parameren. Phallobasis symmetrisch, mit langen Trabes. Laterallobus schwach gebogen. Der Siphon ging bei der Präparation verloren und kann deshalb nicht beschrieben werden.

Differentialdiagnose: Die neue Art steht in engerer Verwandtschaft zu *N. (Bipunctatus) bipunctatus* und ist mit keiner der bekannten asiatischen Arten nahe verwandt. Sie unterscheidet sich von allen bekannten Arten durch ihre geringe Größe, den kleineren Apikalfleck, die schütterere Behaarung sowie den kurzen Lobus.

Verbreitung: Bisher nur aus Zentral-Sachalin bekannt.

Etymologie: Dem Entdecker der Art, Herrn D.W. Wrase, Berlin, gewidmet.

Zusammenfassung

Eine neue Art der Gattung *Nephus* MULSANT, Untergattung *Bipunctatus* FÜRSCH (*N. wrasei* sp.n.) von der Insel Sachalin (Rußland) wird beschrieben, abgebildet und von den verwandten Arten abgegrenzt.

Literatur

- BIELAWSKI, R. 1980: Die Marienkäfer (Coleoptera: Coccinellidae) der Koreanischen Volksdemokratischen Republik. - *Fragmenta Faunistica Warszawa* 25 (13): 221-254.
- FÜRSCH, H. 1965: Die paläarktischen Arten der *Scymnus-bipunctatus*-Gruppe und die europäischen Vertreter der Untergattung *Sidis*. - *Mitt. Münchner Ent. Ges.* 55, 178-213.
- FÜRSCH, H. 1987: Übersicht über die Genera und Subgenera der *Scymnini* mit besonderer Berücksichtigung der Westpaläarktis (Col. Coccinellidae). - *Entomol. Abh. Mus. Tierkd. Dresden* 51 (4), 57- 74.
- FÜRSCH, H. 1992: Annotated checklist of African *Nephus*-species South of the Sahara (Col. Coccinellidae). - *Coccinella* 4 (1-2): 35-60.
- KUSNETZOV, V.N. 1992: Fam. Coccinellidae. - In P.A. Ler: *Opredelitel nasekomych Dalnewo Wostoka SSSR. (3) Zhestkokrylye ili Zhuki*. - Leningrad: 333-376.
- KUSNETZOV, V.N. 1993: Zhuki - Kokzinelidy (Coleoptera, Coccinellidae) Dalnewo Wostoka Rossii. - *Vladivostok* (1): 1-183.
- MADER, L. 1955: Evidenz der paläarktischen Coccinelliden und ihren Aberrationen in Wort und Bild (2). - *Ent. Arb. Mus. G. Frey* 6: 764-1035.
- SASAJI, H. 1971: *Fauna Japonica. Coccinellidae* (Insecta: Coccinellidae). - Academy Press of Japan, Tokyo: 1-340.
- STENIUS, C. 1952: Palaearktische Arten aus der Gruppe *Scymnus (Nephus) bipunctatus* Kugel. - *Notul. Ent.* 4. : 153.

Andreas PÜTZ

Brunnenring 7, D - 15890 Eisenhüttenstadt, Deutschland

Dr. Victor N. KUSNETZOV

Institute of Biology and Pedology, Russian Academy of Sciences, Far East Branch, 690022 Vladivostok, Rußland

ZOBODAT - www.zobodat.at

Zoologisch-Botanische Datenbank/Zoological-Botanical Database

Digitale Literatur/Digital Literature

Zeitschrift/Journal: [Koleopterologische Rundschau](#)

Jahr/Year: 1995

Band/Volume: [65_1995](#)

Autor(en)/Author(s): Pütz Andreas, Kusnetzov Viktor

Artikel/Article: [Nephus \(Bipunctatus\) wrasei sp.n., eine neue Art von der Insel Sachalin \(Coccinellidae\). 189-191](#)