

| | | | |
|---------------------|------|---------|------------|
| Linzer biol. Beitr. | 21/2 | 523-526 | 15.11.1989 |
|---------------------|------|---------|------------|

**ZWITTER VON *CAMPSOMERIELLA THORACICA* (FABRICIUS) (HYM., SCOLIIDAE)
UND *PRIOCNEMIS GRACILIS* HAUPT (HYM., POMPILIDAE)**

H. WOLF, Plettenberg

A b s t r a c t : Description of two hermaphrodites of *Campsomeriella thoracica* (FABRICIUS) and *Priocnemis gracilis* HAUPT (Hym., Scoliidae, Pompilidae).

Herr Dr. Göran Nilsson, Zoophysiologisches Institut der Universität Uppsala, Schweden, legte mir einen Zwitter der Dolchwespen-Art *Campsomeriella thoracica* (FABRICIUS) vor; ein weiterer Zwitter fand sich im Sammlungsmaterial seines Schülers Berglind, wobei es sich um die Wegwespe *Priocnemis gracilis* HAUPT handelte. Durch die zahlreichen Erwähnungen von Zwittern in den Linzer Biol. Beiträgen werden also weitere Zwitterfunde bei Stechimmen (Hymenoptera Aculeata) "angeliefert" oder solche werden beim Durcharbeiten größerer Materialmengen entdeckt. Zwitter sind bei Aculeaten ganz außergewöhnlich seltene Erscheinungen. Dies geht daraus hervor, daß auf rund 80.000 von mir gesehene Wegwespen (Hymenoptera, Pompilidae) nur 5 derartige Mißbildungen entfallen sind.

Der Dolchwespen-Zwitter ist folgendermaßen etikettiert: (Turkey: 20 km E Alanya, Antalya, 2.VI.88. 2111. Leg. G. Nilsson) (*Campsomeriella th. thoracica* (F.) ♂. Det. G.E. Nilsson 89). Er befindet sich in dessen Sammlung. Auf den ersten Blick sieht er wie ein normales ♂ aus und ist auch nur 13 mm lang. Weiblich ist der Kopf mit den kurzen Fühlern, den Mundwerkzeugen und seiner braunen Behaarung, wenn auch der Kopf geringer als bei normalen ♀ entwickelt ist. Das Bruststück ist in seiner Form eher männlich. Die Beine haben zwar eine, wenn auch geringere Bedornung eines ♀, sind jedoch, fast so stark wie bei normalen ♂, lang und überwie-

gend grau behaart. Die Flügel sind nicht ganz so schwach gebräunt wie beim ♂, namentlich hat das rechte Flügelpaar eine, wenn auch geringere Fleckung eines ♀. Die Behaarung des Bruststücks ist auf der Vorderbrust bräunlich, sonst grau, also eher männlich als weiblich, wo Hinterschildchen und Mittelsegment (wie Beine und Hinterleib) schwarz, alles übrige fuchsrot (wie auch Kopf) behaart sind. Der Hinterleib ist schlank wie bei normalen ♂, der erste Ring ist glockenförmig, nicht breit wie beim ♀, auch die Kopulationsorgane sind männlich; die Färbung stimmt mit der von normalen ♂ überein, wenn auch die Vorderhälfte aller Ringe oben dunkel gefärbt ist. Somit handelt es sich um einen interessanten Mosaikzwitter von selten auffälliger Verteilung der Geschlechtsmerkmale. Dr. Göran Nilsson legte mir freundlicherweise ein Pärchen der Dolchwespen-Art als Vergleichsmaterial bei. (Vergl. Abb. 1-3).

Der Wegwespen-Zwitter ist folgendermaßen etikettiert: (S-Vrm. RN662475/139140, Brattforsheden Skogsvägen S om Finnhöjdv. Gulskål, 30.6.-8.7.1988, Sven-Åke Berglind) (*Priocnemis gracilis* HAUPT ♀, det. Göran Nilsson 89) (*Priocnemis gracilis* HAUPT ♂, H. Wolf det. 1989). Dieser Wegwespen-Zwitter befindet sich in der Sammlung Berglind. Weiblich sind Vorder- und Mittelbrust, alle Beine, Stachelapparat mit den Valvulae. Männlich sind Kopf mit Oberkiefern und Fühlern, Metapostnotum, Mittelsegment, Flügel, Hinterleib (mit 7 sichtbaren Ringen, aber weiblicher Form), 9. Bauchring ("Genitalplatte") und Kopulationsorganen; diese sind deutlich deformiert. Besonders bemerkenswert ist das Nebeneinander von weiblichen und männlichen Reproduktionsorganen. Auch hier kann von einem Mosaikzwitter gesprochen werden.

Zusammenfassung

Beschreibung zweier Zwitter von *Campsomeriella thoracica* (FABRICIUS) und *Priocnemis gracilis* HAUPT (Hym., Scoliidae, Pompilidae).

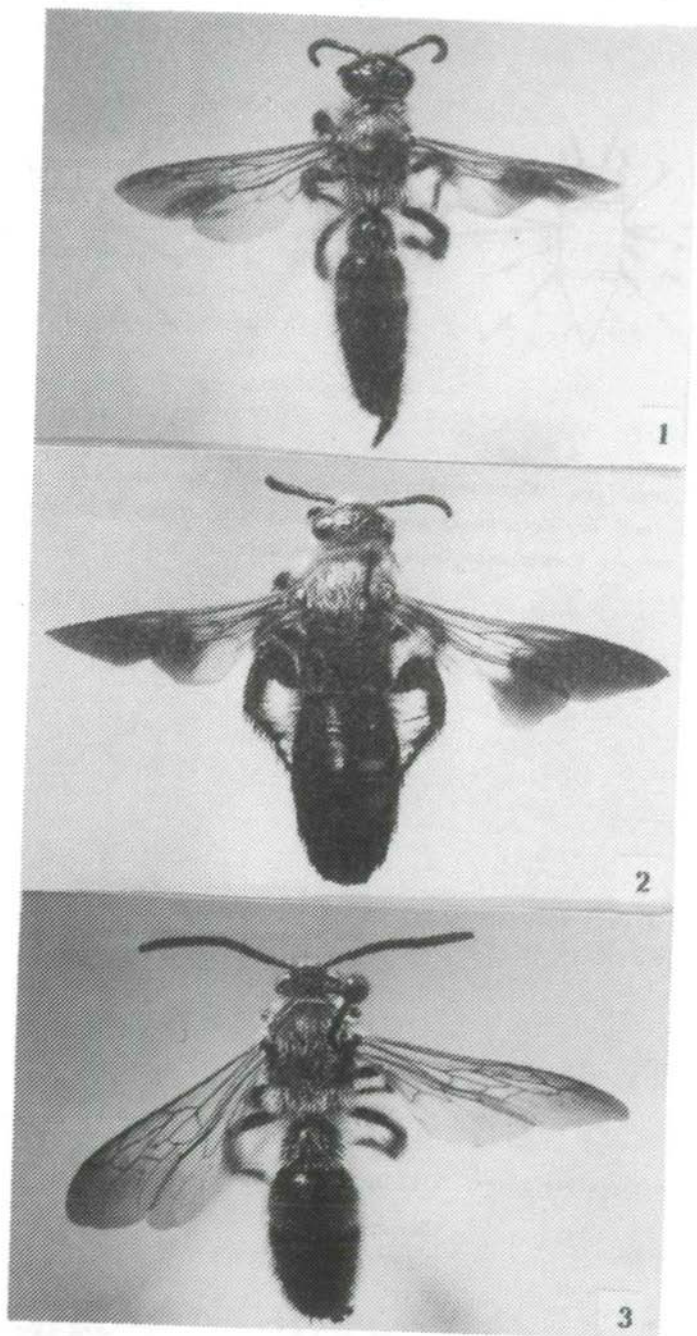
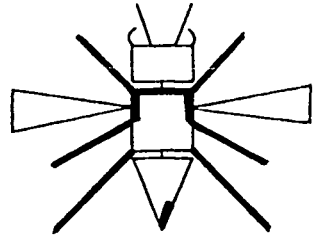
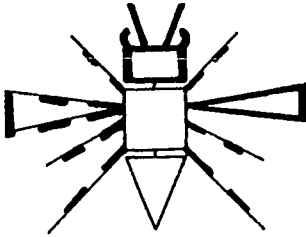


Abb. 1-3: *Campsomeriella thoracica* (FABRICIUS): 1 Zwitter, 2 Weibchen, 3 Männchen. Alle Fotos Dr.G. Nilsson, Uppsala



Verteilung von Geschlechtsmerkmalen bei *Campsomeriella thoracica* ♂ (Abb.4) und bei *Priocnemis gracilis* ♂ (Abb.5); (fette Kontur stellt weibliche, magere Kontur männliche Merkmale dar).

Anschrift des Verfassers: Stud.Dir. i.R. Heinrich W o l f
Uhlandstr. 15
D-5970 PLETTENBERG
BRD

ZOBODAT - www.zobodat.at

Zoologisch-Botanische Datenbank/Zoological-Botanical Database

Digitale Literatur/Digital Literature

Zeitschrift/Journal: [Linzer biologische Beiträge](#)

Jahr/Year: 1989

Band/Volume: [0021_1_2](#)

Autor(en)/Author(s): Wolf Heinrich

Artikel/Article: [Zwitter von Campsomeriella thoracica \(FABRICIUS\) \(Hym., Scoliidae\) und Priocnemis gracilis HAUPT \(Hym., Pompilidae\). 523-526](#)