

Linzer biol. Beitr.	36/2	1061-1073	30.11.2004
---------------------	------	-----------	------------

Die Gattung *Odinophora* FÖRSTER sowie Anmerkung zu *Rynchobanchus* KRIECHBAUMER (Hymenoptera, Ichneumonidae, Banchinae)

M. SCHWARZ

Abstract: The genus *Odinophora* FÖRSTER and a note on *Rynchobanchus* KRIECHBAUMER (Hymenoptera, Ichneumonidae, Banchinae).

Two new species of the genus *Odinophora* (Hymenoptera, Ichneumonidae) and the hitherto unknown male of *Odinophora cruenta* VIKTOROV are described. A new key to the species of *Odinophora* is given, and unpublished records of *Odinophora* are listed. A lectotype of *Gnathophya mediterranea* SCHMIEDEKNECHT is designated. *Rynchobanchus bulgaricus* KOLAROV 1981 is synonymized with *Rynchobanchus bicolor* KRIECHBAUMER 1894 syn. nov.

Einleitung

Odinophora FÖRSTER ist eine kleine Gattung mit überwiegend mediterraner Verbreitung. REY DEL CASTILLO & SCARAMOZZINO (1991) führen in einer Revision von *Odinophora* vier Arten an. Bei der Determination des *Odinophora*-Materials des Biologiezentrums in Linz konnten zwei weitere Arten gefunden werden. Die bisher unbeschriebenen Arten ähneln jeweils sehr stark einer bekannten Art, unterscheiden sich in der Punktierung und teilweise auch in der Färbung. Nachfolgend werden deshalb beide neuen Arten sowie das bisher unbekannte Männchen von *O. cruenta* VIKTOROV beschrieben, ein neuer Bestimmungsschlüssel gegeben sowie neue Verbreitungsangaben aufgelistet. Dabei wird in runder Klammer bei Musealsammlungen der Name der Stadt, in der sie sich befindet, und bei Privatsammlungen der Name des Besitzers angegeben. Bei den unten genannten Angaben über die bisher bekannte Verbreitung der einzelnen *Odinophora*-Arten werden ausschließlich die Daten in REY DEL CASTILLO & SCARAMOZZINO (1991) verwendet, da ältere Angaben zumeist unzuverlässlich sind bzw. keine zusätzlichen Informationen enthalten. Zusätzlich zu den unten angeführten Ländern wurde die Gattung *Odinophora* noch in Marokko und Ungarn nachgewiesen (AUBERT 1978, YU 1999). Zusätzlich wird ein neues Synonym in der Gattung *Rynchobanchus* eingeführt.

A) Die Gattung *Odinophora*Bestimmungsschlüssel für die Arten von *Odinophora*Key to species of *Odinophora*

- 1 Querleiste am Propodeum kräftig und vollständig, median meist deutlich nach ventral gekrümmt (Abb. 2); Höcker auf den Gastertergiten 2 und 3 auffallend hoch (Abb. 1); Mesoscutum grob und zerstreut punktiert, Punktabstand stellenweise deutlich größer als der Punktdurchmesser (Abb. 3); Krallen an den Tarsen III ungefähr 2 mal so lang wie der Pulvillus; beim Weibchen Thorax und Propodeum ganz, meist auch Gaster ganz und Kopf überwiegend orange; beim Männchen Mesoscutum überwiegend orange.
Propodeum with transverse carina strong and entire, usually medially distinctly arched downward (fig. 2); swellings on gastral tergites two and three conspicuously high (fig. 1); mesoscutum with coarse and scattered punctures, distance between punctures in some areas of mesoscutum distinctly wider than diameter of punctures (fig. 3); claws of hind tarsus about 2 times as long as pulvillus; female with thorax and propodeum entirely, in most cases also gaster entirely and head mainly orange; male with mesoscutum mainly orange *O. cruenta* VIKTOROV
- Querleiste am Propodeum fehlend oder undeutlich, wenn deutlich, dann median nicht nach ventral gekrümmt (Abb. 9) sowie Thorax ausgedehnter dunkel gefärbt; Höcker auf den Gastertergiten 2 und 3 niedriger (Abb. 5, 13); Krallen an den Tarsen III in der Regel kürzer; meist auch in der Punktierung des Mesoscutums und in der Färbung abweichend.
Propodeum with transverse carina absent or indistinct, if distinct then medially not arched downward (fig. 9) and thorax more extensively black; swellings on gastral tergites two and three less high (fig. 5, 13); claws of hind tarsus usually shorter; in most cases distinct also in the puncturation of mesoscutum and in the colour 2
- 2 Schildchen im Profil hoch, subapikal mit einer mehr oder weniger deutlichen Kante, dahinter steil abfallend (Abb. 6); Höcker am 2. und 3. Gastertergit hoch (Abb. 5).
Scutellum in profile high, subapically with a more or less distinct edge, behind the edge precipitous (fig. 6); swellings on gastral tergites two and three high (fig. 5) 3
- Schildchen im Profil niedrig, subapikal und apikal gleichmäßig gerundet, ohne Kante (Abb. 12); Höcker am 2. und 3. Gastertergit flach (Abb. 13).
Scutellum in profile low, subapically and apically evenly rounded, without an edge (fig. 12); swellings on gastral tergites two and three low (fig. 13) 5
- 3 Gesicht schwarz; beim Weibchen Thorax teilweise und Propodeum ganz oder teilweise schwarz; beim Männchen Thorax außer Tegulae ganz schwarz (selten Mesoscutum lateral rötlich).
Face black; female with thorax partly and propodeum entirely or partly black; male with thorax except tegula entirely black (rarely mesoscutum reddish laterally)
..... *O. graecator* AUBERT
- Gesicht beim Weibchen orange; beim Weibchen Thorax und Propodeum ganz orange; beim Männchen Mesoscutum größtenteils und Schildchen ganz orange.
Face of female orange; female with thorax and propodeum entirely orange; male with mesoscutum mainly and scutellum entirely orange 4
- 4 Mesoscutum und Mesopleuren dicht und mäßig grob punktiert (Abb. 4).
Mesoscutum and mesopleuron densely and moderately coarsely punctured (fig. 4)
..... *O. graecator* AUBERT var.
- Mesoscutum und Mesopleuren grob und etwas zerstreuter punktiert (Abb. 7).
Mesoscutum and mesopleuron coarsely punctured and punctures somewhat more scattered (fig. 7) *O. melanoptera* nova spec.

- 5 Gesicht bei beiden Geschlechtern ganz schwarz; Querleiste am Propodeum deutlich und vollständig (Abb. 9); Mesoscutum dicht und grob punktiert, Punktabstand kleiner als der Punktdurchmesser (Abb. 8); beim Weibchen Propodeum ganz schwarz; beim Männchen Thorax außer Tegulae ganz schwarz.
Face in both sexes entirely black; transverse carina of propodeum distinct and entire (fig. 9); mesoscutum densely and coarsely punctured, distance between punctures less than diameter of punctures (fig. 8); female with propodeum entirely black; male with thorax except tegula entirely black *O. dorsalis* (GRAVENHORST)
- Gesicht ausgedehnt oder ganz gelblich bis orange; Querleiste am Propodeum fehlend oder undeutlich, jedenfalls nicht scharf abgegrenzt; Mesoscutum zerstreut und/oder feiner punktiert; Propodeum beim Weibchen teilweise orange; beim Männchen Teile des Thorax (z.B. Mesoscutum) mit deutlicher oranger Färbung.
Face extensively or entirely yellowish to orange; transverse carina of propodeum absent or indistinct, at least not distinctly defined; mesoscutum with scattered punctures and/or punctures finer; female with propodeum partly orange; male with parts of thorax (e.g. mesoscutum) distinctly orange 6
- 6 Dorsale Hälfte der Mesopleuren fast stets ohne oder nur mit sehr vereinzelteten Punkten (Abb. 10); Pronotum lateral fast stets mit kleiner bis großer unpunktierter Fläche; Metapleuren dorsal zerstreut punktiert oder ohne Punkte; Mesoscutum häufig zerstreut punktiert, Punkte meist groß; Subtegularwulst sehr niedrig und Furche darunter flach (Abb. 10); wenn beim Weibchen Propodeum nur wenig ausgedehnt orange ist, dann befindet sich die orange Färbung vorne sublateral und kann caudal einen schmalen Fortsatz aufweisen. Nordwestafrika.
Upper half of mesopleuron in nearly all cases without punctures or with very scattered punctures (fig. 10); lateral part of pronotum in nearly all cases with a small to large unpunctured area; metapleuron dorsally with scattered punctures or without punctures; mesoscutum often with scattered punctures, punctures usually large; subtegular ridge very low and furrow below subtegular ridge shallow (fig. 10); if in the female sex propodeum with only a pair of small sublateral orange spots, then the orange spots are situated anteriorly, and the orange spot can have narrow appendages posteriorly. Northwest Africa *O. mediterranea* (SCHMIEDEKNECHT)
- Dorsale Hälfte der Mesopleuren mit zahlreichen Punkten (Abb. 11); Pronotum lateral und Metapleuren dorsal mehr oder weniger dicht punktiert, ohne punktfreie oder sehr zerstreut punktierte Fläche; Mesoscutum mit zahlreichen Punkten, Punktierung durchschnittlich feiner; Subtegularwulst höher und Furche darunter tiefer (Abb. 11); beim Weibchen befindet sich die orange Färbung am Propodeum sublateral im Bereich der Querleiste (diese nicht immer erkennbar) und weist einen schmalen Fortsatz nach vorne auf. Türkei, Syrien.
Dorsal half of mesopleuron with many punctures (fig. 11); lateral part of pronotum and metapleuron dorsally more or less densely punctured, without an unpunctured area and without an area of very scattered punctures; mesoscutum with many punctures, punctures on average smaller; subtegular ridge higher and furrow below subtegular ridge deeper (fig. 11); in the female sex propodeum with a pair of orange spots at the transverse carina (transverse carina not recognizable in all cases) sublaterally, the orange spots have narrow appendages anteriorly. Turkey, Syria *O. siderea* nova spec.

Odinophora cruenta VIKTOROV 1967

Von *O. cruenta* VIKTOROV war bisher nur die Typenserie, ausschließlich Weibchen, bekannt. Das Männchen wird hier erstmals beschrieben. *O. cruenta* VIKTOROV zeichnet sich vor allem durch die kräftige, median meist eingekerbte Querleiste am Propodeum, durch auffallend hohe Höcker und Wülste der Gastertergite 2-4, durch lange Krallen und durch die ausgedehnte helle Färbung aus. Die Form der Occipitalleiste wird von REY DEL CASTILLO & SCARAMOZZINO (1991) als charakteristisch für *O. cruenta* VIKTOROV bezeichnet. Doch bei vorliegendem Material ist diese variabel und nicht zur Unterscheidung von anderen Arten geeignet.

Färbung des Weibchens: orange; Kopf neben Fühlerbasen, Gesicht teilweise; Wangen teilweise, Clypeus teilweise, Mandibeln apikal und Stemmaticum können schwarz sein; Fühler braun bis schwarz, basal manchmal unterschiedlich ausgelehnt orange bis rötlich; Pterostigma ganz gelb.

Beschreibung (♂): Fühler 30-33gliedrig, 3. Glied (inkl. Anellus) 4,8-5,5 mal so lang wie breit; Wangen 0,7-0,8 mal so lang wie die Breite der Mandibelbasis; OOL (kürzester Abstand eines lateralen Ocellus zum Komplexauge) : Durchmesser eines lateralen Ocellus = 0,9-1,2; Kopf hinter den Augen verbreitert, gerundet.

Mesoscutum sehr zerstreut punktiert, Punkte grob (Abb. 3); Mesopleuren grob punktiert, Punktabstände variabel, stellenweise (vor allem dorsal) zerstreut punktiert und Punktabstand stellenweise größer als der Punktdurchmesser.

Querleiste am Propodeum sehr kräftig und deutlich, in der Mitte meist deutlich nach unten gekrümmt (Abb. 2), seltener Krümmung nur angedeutet.

Femora III 4,6-5,3 mal so lang wie hoch; 1. Glied der Tarsen III (dorsal gemessen) 8,2-9,7 und 4. Glied der Tarsen III 1,8-2,3 mal so lang wie breit; Krallen lang, etwa 2 mal so lang wie der Pulvillus; Zähne an den Krallen stehen etwas voneinander entfernt, Abstände der Zähne zueinander etwas größer als bei *O. melanoptera nova spec.*

Gaster grob punktiert; 1. Tergit mit langen und deutlichen Dorsalleisten, deren Länge stark variiert; Höcker und Wülste am 2.-4. Gastertergit auffallend hoch (Abb. 1), höher als bei den anderen *Odinophora*-Arten.

Färbung: Kopf überwiegend schwarz; großer Fleck der Schläfen gelb mit oranger Umrandung; meist Clypeus ventral orange oder selten gelblich; meist Mandibeln vor den Zähnen schmal rötlich; Palpen dunkelbraun bis schwärzlich; Fühler schwarz; Thorax überwiegend schwarz; orange sind Mesoscutum außer undeutlich abgegrenztem schwarzen Fleck vorne median, Schildchen, Hinterschildchen ganz oder teilweise, Tegulae und Subtegularwulst ganz oder teilweise; Propodeum schwarz; Beine überwiegend orange; Coxen I ganz, Coxen II und III jeweils ganz oder teilweise schwarz; Tibien III apikal und Tarsen III braun bis schwarz; Costa, Subcosta basal und Pterostigma gelb bis gelbbraun; Vorderrand des Pterostigmas kann dunkel sein; Flügel kaum getrübt; Gaster ganz oder teilweise orange; 1. Tergit manchmal mit schwarzen Flecken, Gaster kann ab dem 4. Tergit teilweise verdunkelt (dunkel orangebraun bis schwarz) sein.

Länge: 10,1-11,4 mm.

Bisher bekannte Verbreitung [nach REY DEL CASTILLO & SCARAMOZZINO (1991)]: Kirgisien.

Untersuchtes Material: 9♀♀, 7♂♂. Kirgisien: Alai Mts., Tal dyk pass, 3600 m, 7.2000, leg. V. Gurko (6♀♀, 5♂♂; Linz, Schwarz); Alai Mr. R., Katta-Karakol r., 39°52'N, 73°22'E, 2550 m, 10.7.1998, leg. Makogonova (2♀♀, 2♂♂; Linz); 1,5 km E Dzhalal-Abad, 40°55,5'N, 73°02'E, 850 m, 20.7.2000, leg. Makogonova (1♀; Linz).

Odinophora dorsalis (GRAVENHORST 1829)

Bisher bekannte Verbreitung [nach REY DEL CASTILLO & SCARAMOZZINO (1991)]: Frankreich, Spanien, Italien, Algerien.

Untersuchtes Material: 13 ♀♀, 13 ♂♂. **Österreich:** Oberösterreich, Linz-Gründberg, 5.6.1960, leg. Haider (1 ♀; München). **Frankreich:** Col d'Omon, N450200, E055900, 9.7.1975 (1 ♂; München), 10.7.1975 (1 ♀; München); Monetier-les-Bains, N450000, E063100, 7.7.1977 (1 ♀, 1 ♂; München); Aude, Gruissan, 18.6.1987, leg. Max. Schwarz (1 ♀; München); Südf frankreich, 10 km S Carcassone, 85 km SW Toulouse, 18.5.2003, leg. J. Halada (1 ♂; Linz). **Spanien:** 20 km SW Murcia, Sierra de España, 12.5.2003, leg. J. Halada (3 ♀♀, 2 ♂♂; Linz); Murcia, Pto. de Jumilla, 800 m, 19.5.2003, leg. M. Snižek (1 ♂; Linz); Andalucía, 10 km SE Baza, 9.5.2003, leg. J. Halada (1 ♀; Linz); Andalucía, Sierra de Maria, 25 km W Lorca, 10.5.2003, leg. J. Halada (1 ♀, 4 ♂♂; Linz); 80 km SW Valencia, Muela de Cortes reserv., 14.5.2003, leg. J. Halada (1 ♀; Linz); 40 km W Malaga, Yunquera, ~ 800 m, 29.4.2003, leg. J. Halada (2 ♂♂; Linz); Sierra Guadarrama bei Escorial, leg. Franz (1 ♀; Wien); Almeria, Bayarcal, 24.6.1988, leg. Max. Schwarz (1 ♀; Schwarz); Leon, La Vecilla, 22.6.1988, leg. Max. Schwarz (1 ♂; Schwarz); Chiclana, 1881 (1 ♀; München).

Odinophora graecator AUBERT 1978

In der Sammlung Aubert in Lausanne konnten weder der Holotypus noch anderes Material von *O. graecator* AUBERT gefunden werden (FREITAG in litt.). In der Zoologischen Staatssammlung in München befindet sich von Max. Schwarz gesammeltes Material, das mit den Funddaten des Holotypus und der Paratypen von *O. graecator* AUBERT übereinstimmt. AUBERT (1978) erwähnt, dass sich Paratypen in München befinden. Das in München vorhandene Material wurde allerdings von Aubert als *Odinophora dorsalis* (GRAVENHORST) determiniert. Als *Odinophora graecator* AUBERT bezettelte Tiere sind nicht vorhanden. Vermutlich hat Aubert erst nach der Bestimmung dieses Materials beabsichtigt, diese Tiere als neue Art zu beschreiben. Offensichtlich wollte Aubert sich nachträglich den Holotypus sowie Paratypen für seine Sammlung behalten, hat das aber aus irgendwelchen Gründen doch nicht getan. In München ist ein einziges Weibchen mit den Daten vorhanden, die AUBERT (1978) für den Holotypus von *O. graecator* AUBERT anführt. Es wurde von mir als Holotypus etikettiert. Die übrigen von Aubert als *Odinophora dorsalis* (GRAVENHORST) bestimmten Tiere aus Griechenland habe ich als Paratypen bezettelt (siehe unten). Das Material stimmt mit der Interpretation von *O. graecator* AUBERT durch REY DEL CASTILLO & SCARAMOZZINO (1991) überein.

1 ♀ mit den Angaben "Jostoff 7.6.18" (München) ist auffallend ausgedehnt hell gefärbt und gleicht dadurch *O. melanoptera* nova spec., weicht aber von der Vergleichsart durch die feinere Punktierung ab. Dieses Exemplar wird hier als *O. graecator* AUBERT var. bezeichnet. Vermutlich wurde es außerhalb des bisher bekannten Verbreitungsgebietes von *O. graecator* AUBERT gefangen. Die Angabe auf dem Etikett "Jostoff" ist sehr wahrscheinlich der Name des Sammlers und kein Fundort.

Bisher bekannte Verbreitung nach [REY DEL CASTILLO & SCARAMOZZINO (1991)]: Italien, Griechenland.

Untersuchtes Material: 39 ♀♀, 37 ♂♂. **Italien:** Valle d'Aosta, 3 km W Aosta, Sarre, 800-1000 m, 6.7.1995, leg. Schmid-Egger (1 ♂; München); Piemont, leg. Gribodo (1 ♂; München); Sizilien, 1858, leg. Mann (4 ♀♀, 1 ♂; Wien). **Mazedonien:** Ochrida, 800 m, 26.5.-13.6.1959, leg. E. Schütze (1 ♀; München). **Griechenland:** Attica, leg. v. Örtzen (3 ♂♂; München); Attica, 9.5.1867, leg. Krüper (1 ♂; Wien); Peloponnes, N Attika, Kap Ireo, 24.4.1994, leg. E. Heiss (1 ♀; Linz); Peloponnes, Zachlorou, 28.5.1962, leg. Max. Schwarz (1 ♂ - Paratypus; München), 29.5.1962 (3 ♀♀ - Paratypen, 1 ♂ - Paratypus; München), 2.6.1963 (2 ♂♂ - Paratypen; München), 27.5.1964 (1 ♀ - Paratypus, 1 ♂; München), 28.5.1964 (1 ♀ -

1 Da aus dem wärmeren Osten Österreichs kein Material dieser Art vorliegt, erscheint es zweifelhaft, dass *O. dorsalis* (GRAVENHORST) in Linz jemals bodenständig war.

Paratypus; München), 29.5.1964 (1 ♀ - Paratypus; München); Peloponnes, Zachlorou, 24.5.1960, leg. K. Kusdas (1 ♀; Wien), 25.5.1960 (1 ♀; Wien), 26.5.1964 (2 ♂ ♂; Wien); Peloponnes, Zachlorou, 2.6.1963, leg. J. Gusenleitner (1 ♂; Wien); Peloponnes, Zachlorou, 30.5.1962, leg. H. Hamann (2 ♀ ♀, 4 ♂ ♂; Wien); Peloponnes, Megaspileion, 26.-30.5.1962, leg. H. Hamann (1 ♂; Wien); Peloponnes, Mega Spileon, 23.5.1960, leg. K. Kusdas (1 ♀; Wien); Peloponnes, Kalamata, 11.5.1964, leg. K. Kusdas (5 ♀ ♀; Wien), 14.5.1964 (1 ♀; Wien); Peloponnes, Kalamata, 11.5.1964, leg. Max. Schwarz (1 ♀ - Holotypus, 1 ♂ - Paratypus, 1 ♂; München), 14.5.1964 (2 ♀ ♀ - davon 1 Exemplar Paratypus; München); Alt-Korinth, 24.5.1964, leg. Max. Schwarz (1 ♀ - Paratypus; München); Athen, leg. Schmiedeknecht (2 ♀ ♀; Wien); Athen, 26.4.1927, leg. Werner (1 ♂; Wien); W Megara, 37°58'N, 23°13'E, 40 m, 7.5.1980, leg. P. Vogtenhuber (1 ♀; Schwarz); Tinos, 1868, leg. Erber (1 ♂; Wien); Korfu, 1868, leg. Erber (1 ♀; Wien); NW-Korfu, Angelocastro, 18.5.1995, leg. Martin Schwarz (1 ♀, 1 ♂; Schwarz); Rhodos, 1868, leg. Erber (1 ♂; Wien); Zakynthos, 1 km SW Keri, 12.5.1996, leg. G. Miksch (4 ♂ ♂; München); Griechenland (2 ♀ ♀, 1 ♂; München). **B u l g a r i e n** : Batzk, 4.7.1970, leg. R. Hinz (1 ♂; München). **T ü r k e i** : 30 km N Kutahya, 13.6.2000, leg. M. Halada (2 ♀ ♀; Linz); 40 km E Mut, Comelek, 29.5.1996, leg. Marek Halada (1 ♀, 1 ♂; Linz); gleiche Daten, nur leg. Mi. Halada (1 ♂; Linz); 15 km W Refahye, W of Erzincan, 1600 m, 7.7.2000, leg. M. Halada (2 ♀ ♀; Linz); Saraykent env., 70 km E Yozgat, 1300 m, 12.6.2001, leg. K. Denes jun. (1 ♂; Linz); Çamlıbel-Paß S Yıldızeli/Tokat, 1600-1700 m, 16.7.1984, leg. A.W. Ebmer (2 ♂ ♂; München).

***Odinophora mediterranea* (SCHMIEDEKNECHT 1900)**

Lectotypus (♀) von *Gnathophya mediterranea* SCHMIEDEKNECHT 1900 zur Stabilisierung der Nomenklatur hiermit festgelegt: "Tunis 1898 Schmiedekn.", "*Gnathophya mediterranea* det. Schmdkn.", "*Gnathophya mediterranea* SCHMIEDEKN. nov. gen. & nov. spec. ♀ ♂", "Lectotypus ♀ *Gnathophya mediterranea* SCHMIEDEKNECHT des. Mart. Schwarz '04" (Wien). Weitere 3 ♀ ♀ und 9 ♂ ♂ (Wien) mit den gleichen Fundortangaben wurden als Paralectotypen etikettiert. Sehr wahrscheinlich sind die unten angeführten Exemplare von Tunis ohne Angabe des Sammeljahres ebenfalls Paralectotypen. Ein weiterer, nicht untersuchter Paralectotypus befindet sich in Rudolstadt (MEY & OEHLKE 1988) sowie weiteres authentisches Material in Berlin und Piacenza (FRILLI 1983).

Bisher bekannte Verbreitung [nach REY DEL CASTILLO & SCARAMOZZINO (1991)]: Algerien, Melilla, Tunesien.

Untersuchtes Material: 7 ♀ ♀, 21 ♂ ♂. **Algerien**: Lambesa, 6.1891, leg. Handlirsch (1 ♀; Wien); Boghari, 6.5.1913 (2 ♂ ♂; Wien); Misserghin, 25.3.1950, leg. J. Aubert (1 ♂; Lausanne). **Tunesien**: Tunis, vermutlich leg. Schmiedeknecht (2 ♀ ♀, 5 ♂ ♂; Wien); Tunis, 1898, leg. Schmiedeknecht (4 ♀ ♀, 9 ♂ ♂ - Lectotypus und Paralectotypen; Wien); Hammam Lif, 20.5.1913 (1 ♂; Wien); Hammamet env., 15.3.1996, leg. K. Deneš jun. (1 ♂; Linz); Matmata bei Gabes, 26.3.1987, leg. Martin Schwarz (2 ♂ ♂; Schwarz).

***Odinophora melanoptera* nova spec.**

Holotypus (♀): "TR. c. 24.6.1993 Sivas 45 km O Yarhisar leg. Mi. Halada", "Holotypus *Odinophora melanoptera* SCHWARZ des. Mart. Schwarz '04" (Linz).

Paratypen (2 ♀ ♀, 5 ♂ ♂): **T ü r k e i** : Sivas 45 km O, Yarhisar, 24.6.1993, leg. Jirousek (1 ♂; Linz); 30 km N Kutahya, 13.6.2000, leg. M. Halada (2 ♀ ♀; Linz, Schwarz); 10 km W Urgup, 15.6.1998, leg. Ma. Halada (1 ♂; Linz); Sile, Konya, 29.6.2000, leg. M. Snižek (1 ♂; Linz); Türkei E, Adiyaman, Kuyucak env., 10.6.2001, leg. M. Snižek (2 ♂ ♂; Linz; Schwarz).

O. melanoptera nova spec. ist *O. graecator* AUBERT sehr ähnlich, unterscheidet sich vor allem durch gröbere Punktierung, vor allem der Mesopleuren und am Gaster, sowie durch längere Krallen und deutlichere Höcker am 4. Gastertergit und fast stets durch die ausgedehntere orange Färbung.

Beschreibung (♀): Fühler 30-32gliedrig, 3. Glied (inkl. Anellus) 4,4-5,3 mal so lang wie breit; Gesicht dicht und relativ grob punktiert, Punktabstand deutlich kleiner als der Punktdurchmesser; Wangen 1,0-1,1 mal so lang wie die Breite der Mandibelbasis;

Schläfen fein und zerstreut punktiert; Stirn grob und dicht punktiert; OOL : Durchmesser eines lateralen Ocellus = 1,5-1,7; Kopf hinter den Augen kurz, gerundet und kaum verschmälert.

Mesoscutum grob punktiert, Punktzwischenräume unterschiedlich groß, durchschnittlich kleiner als der Punktdurchmesser; Schildchen grob punktiert, im Profil subapikal mit Kante und dahinter steil abfallend (wie bei *O. graecator* AUBERT) (Abb. 6); Mesopleuren grob punktiert, Punktzwischenräume unterschiedlich groß, durchschnittlich kleiner als der Punktdurchmesser (Abb. 7); Metapleuren und Propodeum grob und dicht punktiert; Propodeum ohne Querleiste oder diese lateral schwach ausgeprägt.

Coxen III grob punktiert; Femora III 4,9-5,0 mal so lang wie hoch; 1. Glied der Tarsen III (dorsal gemessen) 6,5-7,3 und 4. Glied der Tarsen III 1,7-1,9 mal so lang wie breit; Krallen der Beine beinahe so lang wie bei *O. cruenta* VIKTOROV, fast 2 mal so lang wie der Pulvillus; Zähne der Krallen stehen relativ weit voneinander entfernt und sind deutlich kürzer als der nach ventral gekrümmte, apikale Teil der Krallen.

Areola im Vorderflügel gestielt.

Gaster grob und dicht punktiert; 1. Tergit mit wenig deutlichen medianen Längsleisten; Hinterrand der Tergite 1-3 stark wulstartig erhöht, der Hinterrand auch median deutlich abgegrenzt; Tergite 2-3 mit hohen Höckern (Abb. 5); Höcker auch am 4. Tergit deutlich; Bohrerklappen 1,8-1,9 mal so lang wie die Tibien III.

Färbung: orange; Fühler, meist Clypeus ventral, Mandibeln apikal und unterschiedlich großer Fleck am Stemmaticum schwarz; Palpen oft braun; meist Tarsen III und Tibien III apikal braun; Tegulae und Subtegularwulst heller orange als der übrige Teil des Thorax; Pterostigma im Vorderflügel gelblich bis braun, an den Rändern dunkelbraun bis schwärzlich; Flügel deutlich getrübt.

Länge: 9,5-10,0 mm.

M ä n n c h e n : außer der Färbung dem Weibchen sehr ähnlich.

Fühler 31-34gliedrig, 3. Glied (inkl. Anellus) 4,6-5,0 mal so lang wie breit; Wangen 0,8-1,1 mal so lang wie die Breite der Mandibelbasis; OOL: Durchmesser eines lateralen Ocellus = 1,1-1,2.

Femora III 4,4-5,0 mal so lang wie hoch; 1. Glied der Tarsen III (dorsal gemessen) 7,0-7,7 und 4. Glied der Tarsen III 1,8-2,2 mal so lang wie breit.

Medianer Wulst der Gastertergite 2-3 deutlicher als beim Weibchen.

Färbung: Kopf überwiegend schwarz; orange sind unterer Teil des Clypeus (manchmal ventral verdunkelt), selten oberer Clypeusteil teilweise, Mandibeln außer apikal, manchmal Frontalorbitae, äußere Orbitae und manchmal Wangen; Fühler schwarz; Palpen braun; Thorax teilweise schwarz; orange sind Pronotum fast ganz (dorsomedian teilweise schwarz) bis nur Hinterecken, Mesoscutum außer medianem Längsstreifen vorne (selten auch caudal mit schwarzen Flecken), Schildchen, häufig Metanotum ganz oder teilweise, Mesopleuren vorne dorsal; Tegulae und Subtegularwulst orangegelb; Propodeum meist ganz schwarz, bei einem Exemplar mit verschwommenen rötlichen Flecken; Beine überwiegend orange; selten Coxen I teilweise, manchmal Coxen III teilweise, Tibien III apikal, meist Tibien III auch dorsal (außer basal), Tarsen III ohne letztes Glied schwarz bis schwarzbraun; Gaster orange; selten Fleck am 1. Tergit basal, 7. Tergit und Gonoforceps schwarz; Flügel färbung wie beim Weibchen.

Länge: 9,5-11,0 mm.

***Odinophora siderea* nova spec.**

Holotypus (♀): "Türkei mer. or. Halfeti env. 3.-5.5.1994 leg. Mi. Halada", "Holotypus ♀ *Odinophora siderea* SCHWARZ des. Mart. Schwarz '04" (Linz).

Paratypen (1♀, 1♂): T ü r k e i : SE, 9 km N of Sanli Urfa, 800 m, 27.-29.4.2001, leg. I. Trojan (1♂; Linz). S y r i e n : N, Marbij, 9.5.1996, leg. Marek Halada (1♀; Linz).

O. siderea nova spec. ähnelt sowohl morphologisch als auch in der Färbung sehr stark *O. mediterranea* (SCHMIEDEKNECHT). Da letztere aus Nordwestafrika und erstere aus der Türkei und aus Syrien bekannt geworden ist, erscheint es möglich, dass beide Taxa lediglich verschiedene Unterarten oder Formen einer Art darstellen. Vor allem aufgrund der unterschiedlichen Ausprägung des Subtegularwulstes und des Färbungsmusters des Propodeums beim Weibchen werden sie hier aber als selbständige Arten aufgefasst. *O. mediterranea* (SCHMIEDEKNECHT) unterscheidet sich durch einen etwas flacheren Subtegularwulst mit flacherer Furche darunter, durch fast stets zerstreutere Punktierung von Mesoscutum, der Thoraxseiten, des Propodeums dorsal und des 1. Gastertergits. Sind am Propodeum beim Weibchen nur kleinere orange Flecken vorhanden, dann befinden sich diese basal, während diese bei *O. siderea* nova spec. im Bereich der Querleiste liegen. Die Punktierung ist aber bei *O. mediterranea* (SCHMIEDEKNECHT) variabel. Während die Thoraxseiten fast stets deutliche punktfreie bzw. sehr zerstreut punktierte Flächen aufweisen, sind diese bei einem Männchen aus Algerien dichter punktiert, wodurch dieses Exemplar in der Punktierung nicht sicher von *O. siderea* nova. spec. unterscheidbar ist.

B e s c h r e i b u n g (♀): Fühler 28-29gliedrig, 3. Glied (inkl. Anellus) 4,5-4,9 mal so lang wie breit; Gesicht median nicht gewölbt, dicht und relativ fein punktiert, Facialorbitae gröber und zerstreut punktiert als übriger Teil des Gesichts; Clypeus flach, im Profil kaum höher als das Gesicht; Wangen 0,6-0,8 mal so lang wie die Breite der Mandibelbasis; Schläfen zerstreut punktiert; OOL : Durchmesser eines lateralen Ocellus = 1,7-1,9; Kopf hinter den Augen gerundet [stärker gerundet als bei *O. dorsalis* (GRAVENHORST)] und nicht verschmälert.

Pronotum lateral ohne punktfreie Fläche, zerstreut punktiert; Punkte am Mesoscutum relativ klein, Punktabstände variabel, stellenweise Punktabstand größer als der Punktdurchmesser; Mesoscutumoberfläche stellenweise (besonders im Zentrum von Seiten- und Mittellappen) runzelig; Schildchen im Profil subapikal und apikal bis zum Hinterrand gleichmäßig gerundet, ohne Kante (Abb. 12); Mesopleuren oben zerstreut und unten dicht punktiert, Punktabstand in der Dorsalhälfte durchschnittlich größer als der Punktdurchmesser, aber ohne größere punktfreie Fläche (Abb. 11); Metapleuren ohne punktfreie Fläche.

Propodeum dicht punktiert, nur mit angedeuteter Querleiste, diese kann lateral deutlich sein.

Femora III 4,4-4,7 mal so lang wie hoch; 1. Glied der Tarsen III (dorsal gemessen) 7,3-7,5 und 4. Glied der Tarsen III 1,6-1,7 mal so lang wie breit; Krallen nicht verlängert, Zähne an den Krallen stehen dicht gedrängt.

Areola im Vorderflügel deutlich gestielt.

1. Gastertergit dicht punktiert, Dorsalleisten auf den vorderen 0,8 des Tergits vorhanden; Gastertergite 2-4 dicht punktiert, Punkte nicht grob; Höcker der Tergite 2-3 sehr flach (Abb. 13); Bohrerklappen 1,7 mal so lang wie die Tibien III.

Färbung: Fühler schwarz; Kopf orange, stellenweise (besonders Gesicht) gelblich; Mandibeln apikal, Stemmaticum, Scheitel hinter den Ocellen, Bereich zwischen den Fühler-

basen und Kopfhinterseite schwarz; Palpen dunkelbraun und apikal orange; Thorax und Propodeum teilweise schwarz; orange sind Pronotum außer apikalem dorsomedianen Fleck und außer kleinem Fleck ventral, Mesoscutum außer frontalem medianen Längsstreifen, Schildchen, Hinterschildchen, Tegulae, Mesopleuren außer ventral, Fleck der Metapleuren vorne und ein sublateraler Fleck im Bereich der Querleiste am Propodeum, dieser Fleck weist einen schmalen Fortsatz nach vorne auf; Beine orange; bei einem Weibchen Coxen I mit kleinem schwarzen Fleck; Gaster orange, letztes Tergit apikal schwarz; Costa, Subcosta und Pterostigma im Vorderflügel gelb; Flügel deutlich getrübt.

Länge: 9,2-9,3 mm.

M ä n n c h e n : außer der Färbung dem Weibchen sehr ähnlich.

Fühler 30gliedrig, 3. Glied (inkl. Anellus) 4,1 mal so lang wie breit; Gesicht etwas zerstreuter punktiert als beim Weibchen; Wangen 0,6 mal so lang wie die Breite der Mandibelbasis; OOL : Durchmesser eines lateralen Ocellus = 1,5.

Punkte am Mesoscutum sehr klein, dadurch durchschnittlicher Punktabstand deutlich größer als der Punktdurchmesser.

Femora III 4,4 mal so lang wie hoch; 1. Glied der Tarsen III (dorsal gemessen) 7,8 und 4. Glied der Tarsen III 1,8 mal so lang wie breit.

Areola im Vorderflügel kürzer gestielt.

Apikaler Querwulst am Hinterrand der Gastertergite 1-3 deutlich, Gasteroberfläche deshalb etwas stärker strukturiert als beim Weibchen.

Färbung: Fühler schwarz; Kopf überwiegend schwarz; gelblich bis orange sind breite Orbitae, Gesicht teilweise, Clypeus, Wangen, Mandibeln außer den Zähnen; schwarz sind im Gesicht ein Querstreifen an der Grenze von Gesicht und Clypeus und M-förmige Zeichnung dorsal; Palpen braun; Thorax teilweise und Propodeum ganz schwarz; orange sind Pronotum größtenteils, Mesoscutum außer frontalem medianen Längsstreifen, Schildchen, Hinterrand des Hinterschildchens, Tegulae und großer Fleck der Mesopleuren vorne dorsal; Beine fast ganz orange; Coxen I und III jeweils basal schwarz; Gaster fast ganz orange; Gastertergit 1 außer breitem Hinterrand, Tergit 8 und Gonoforceps schwarz; Flügel färbung wie beim Weibchen.

Länge: 10,0 mm.

B) Die Gattung *Rynchobanchus*

Rynchobanchus bicolor KRIECHBAUMER 1894

Rynchobanchus bulgaricus KOLAROV 1981 (syn.nov.) – Holotypus (♀) untersucht: "2.5.1977 Rhodopi V. Pesteria leg. J. Kolarov", "*Rhynchobanchus bulgaricus* sp.n. Paratype ♀, 1980 det. J. Kolarov", "Holotypus !" (München).

Der Holotypus wurde irrtümlich als Paratypus und der Paratypus als Holotypus etikettiert. Deshalb habe ich dem Holotypus ein Etikett "Holotypus!" dazugefügt. Der Holo- und der Paratypus sind typische Exemplare von *R. bicolor* KRIECHBAUMER.

Dank

Für die Entlehnung bzw. für die Ermöglichung des Studiums von Material danke ich Dr. Anne Freitag (Musée cantonal de zoologie, Lausanne), Mag. Fritz Gusenleitner (Biologiezentrum, Linz),

Dr. Stefan Schmidt (Zoologische Staatssammlung, München) und Dr. Stefan Schödl (Naturhistorisches Museum, Wien) sehr herzlich. Dr. Klaus Horstmann (Biozentrum, Würzburg) bin ich für die Übermittlung von Literatur, Herrn Erich Diller (Zoologische Staatssammlung, München) für Auskünfte über *Odinophora graecator* AUBERT und Dr. Mark R. Shaw (National Museums of Scotland, Edinburgh) für die Durchsicht des Bestimmungsschlüssels und des Abstracts zu Dank verpflichtet.

Zusammenfassung

Es werden zwei neue Arten der Gattung *Odinophora* (Hymenoptera, Ichneumonidae) und das bisher unbekannte Männchen von *Odinophora cruenta* VIKTOROV beschrieben, ein neuer Bestimmungsschlüssel für die Arten von *Odinophora* gegeben sowie unpublizierte Funddaten aufgelistet. Von *Gnathophya mediterranea* SCHMIEDEKNECHT wird ein Lectotypus festgelegt. *Rynchobanchus bulgaricus* KOLAROV 1981 wird als jüngeres Synonym zu *Rynchobanchus bicolor* KRIECHBAUMER 1894 gestellt.

Literatur

- AUBERT J.F. (1978): Les Ichneumonides ouest-paléarctiques et leurs hôtes 2. Banchinae et Suppl. aux Pimplinae. — Laboratoire d'Evolution des Etres Organisés, Paris & ÉDIFAT-OPIDA, Échauffour: 1-318.
- FRILLI F. (1983): Studies on Hymenoptera Ichneumonidae IX. The Rudolf Jussel's collection. — Contrib. Amer. Ent. Inst. **20**: 218-220.
- KOLAROV J. (1981): Two new Banchinae species (Hymenoptera, Ichneumonidae) from Bulgaria. — Acta Zool. Bulgarica **17**: 75-77.
- MEY E. & J. OEHLKE (1988): Die Hymenopteren-Kollektion Otto Schmiedeknechts im Naturhistorischen Museum Rudolstadt/Thür. — Rudolfstädter nat. hist. Schr. **1**: 56-71.
- REY DEL CASTILLO C. & P.L. SCARAMOZZINO (1991): Revisión del género paleártico *Odinophora* (FOERSTER, 1868) (Hymenoptera, Ichneumonidae, Banchinae). — Boll. Mus. reg. Sci. nat. Torino **9**: 247-260.
- SCHMIEDEKNECHT O. (1900): Neue Hymenopteren aus Nord-Afrika. — Term. Füzetek **23**: 220-247.
- YU D.S. (1999): Interactive catalogue of world Ichneumonidae 1998. — Taxapad: 1-57 + CD-ROM.

Anschrift des Verfassers: Martin SCHWARZ
Eben 21
A-4202 Kirchschlag, Österreich
E-Mail: schwarz-entomologie@utanet.at

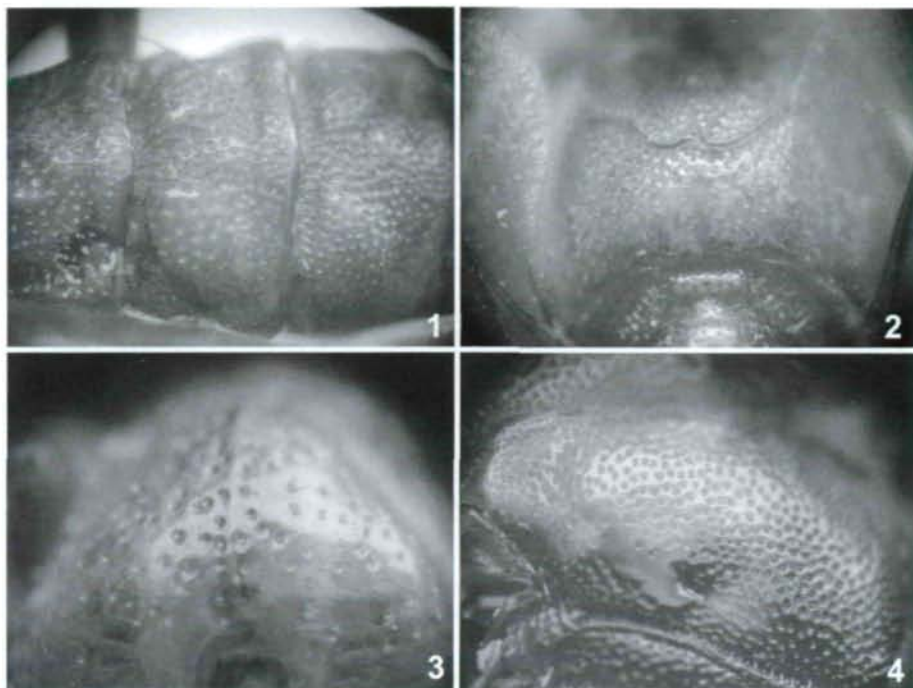


Abb. 1-3: *Odinophora cruenta* VIKTOROV ♀; (1) basale Gastertergite; (2) Propodeum; (3) Mesoscutum. Abb. 4: Mesopleurum von *O. graecator* AUBERT ♀.

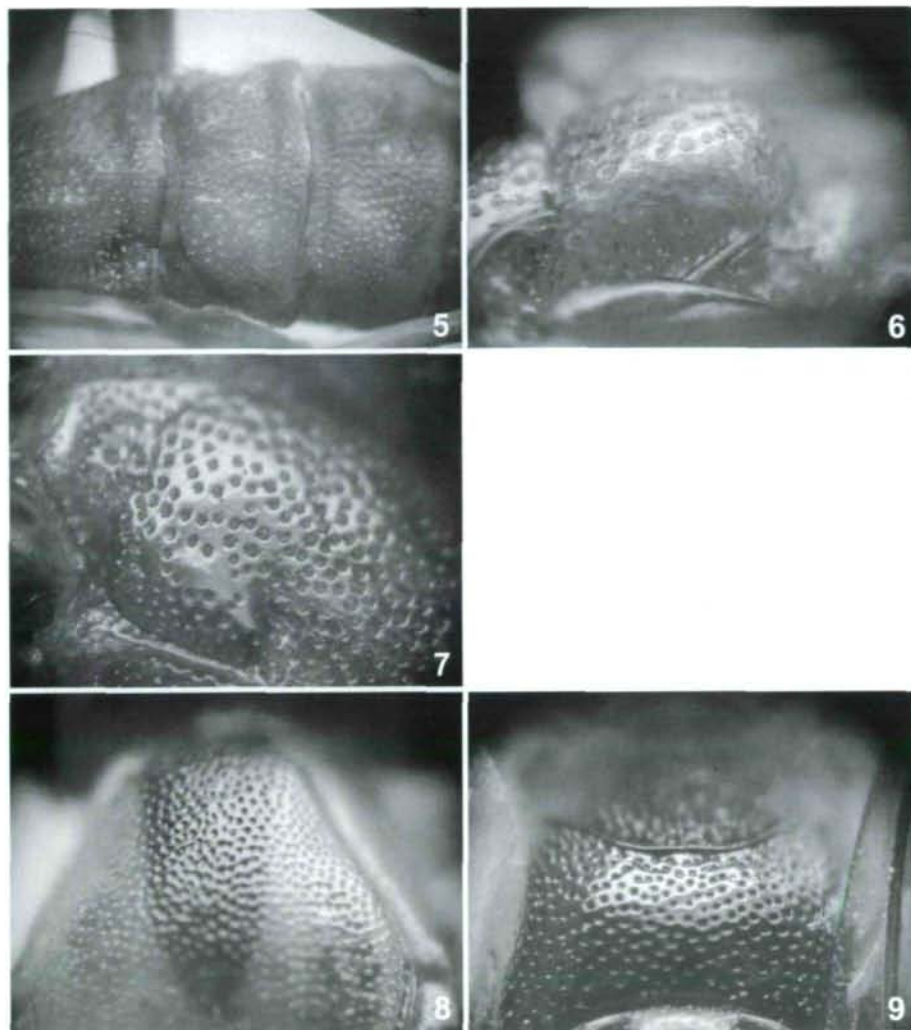


Abb. 5-7: *O. melanopecta* nova spec. ♀; (5) basale Gastertergite (Holotypus); (6) Schildchen (Holotypus); (7) Mesopleurum (Paratypus). Abb. 8-9: *O. dorsalis* (GRAVENHORST) ♀; (8) Mesoscutum; (9) Propodeum.

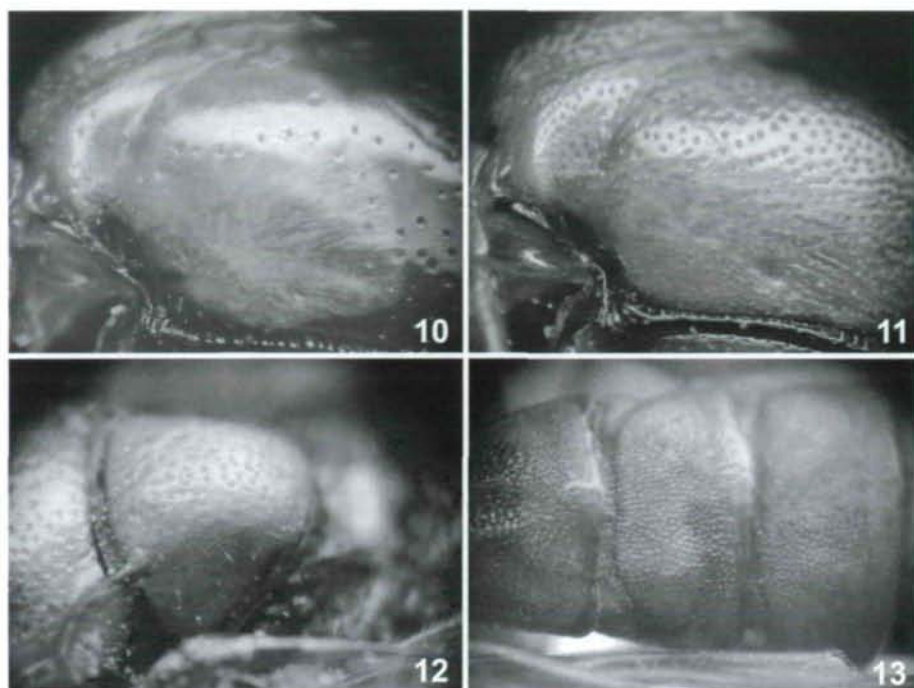


Abb. 10: Mesopleurum von *O. mediterranea* (SCHMIEDEKNECHT) ♂. **Abb. 11-13:** *O. siderea nova* spec. ♀; (11) Mesopleurum (Paratypus); (12) Schildchen (Holotypus); (13) basale Gastertergite (Holotypus).

ZOBODAT - www.zobodat.at

Zoologisch-Botanische Datenbank/Zoological-Botanical Database

Digitale Literatur/Digital Literature

Zeitschrift/Journal: [Linzer biologische Beiträge](#)

Jahr/Year: 2004

Band/Volume: [0036_2](#)

Autor(en)/Author(s): Schwarz Martin

Artikel/Article: [Die Gattung *Odinophora* FÖRSTER sowie Anmerkung zu *Rynchobanchus* KRIECHBAUMER \(Hymenoptera, Ichneumonidae, Banchinae\) 1061-1073](#)