

Linzer biol. Beitr.	37/1	597-604	25.7.2005
---------------------	------	---------	-----------

Neun neue Köcherfliegen aus Thailand (Trichoptera)

(Arbeit Nr. 37 über thailändische Köcherfliegen)

Hans MALICKY, Porntip CHANTARAMONGKOL, Nattaphorn CHANGTHONG & Penkhae THAMSENANUPAP¹

A b s t r a c t . New caddisflies from Thailand, belonging to the genera *Chimarra* (1 species), *Plectrocnemia* (1), *Pseudoneureclipsis* (1), *Cheumatopsyche* (1), *Helicopsyche* (1), *Adicella* (1), *Leptocerus* (1), *Dinarthrum* (2) and *Lepidostoma* (1) are described and figured.

Einleitung

Aus neuen Ausbeuten werden hier weitere Arten beschrieben. Das Material befindet sich in der Sammlung der Erstautors, Paratypen sind auch im Biology Department, Chiangmai University, Chiangmai, Thailand.

Abkürzungen im Text und auf den Abbildungen

NP Nationalpark
WF Wasserfall
VFL Vorderflügelänge
KA ♂-Kopulationsarmaturen
DA Dorsalansicht
LA Lateralansicht
VA Ventralansicht
OA obere Anhänge (Präanalanhänge)
UA untere Anhänge
Die Namen sind Eigennamen aus der Antike.

¹ With support of the National Science Fundation in Thailand, Grant DEB-0103144 to Nattaphorn Changthong, and the Royal Golden Jubilee, The Basic Research Grant (BGJ) and the National Science Foundation, Grant DEB-0103144 to Penkhae Thamsenanupap.

Material

Chimarra lucretia n.sp. MALICKY & THAMSENANUPAP (Philopotamidae)

Tier ganz hellbraun, VFL 4 mm. KA (Tafel 1): 9. Segment in LA schmal, ventrocephal mäßig lang nach vorne vorgezogen, Hinterrand mit einem rechten Winkel in 2/3 ihrer Höhe; Ventralzahn ziemlich klein. OA klein, 10. Segment ziemlich groß, Laterallappen distal nach unten hängend. UA sehr lang, sowohl in LA als auch in VA lang und schlank, gerade, in VA innen in der Hälfte ihrer Länge stufenförmig verschmälert. – Diese Art ist unter den *Chimarra*-Arten von asiatischen Kontinent durch die sehr langen, schlanken UA ganz isoliert. Ähnliche Arten, aber mit sehr verschiedener Form der UA, kennt man von den Philippinen und der Umgebung von Neuguinea: *C. crenobia* MEY, *C. longpela* CARTWRIGHT, *C. ophiognatha* MEY, *C. tagalica* BANKS und *C. yaloma* MALICKY.

H o l o t y p u s ♂: Prov. Chiangmai, Doi Inthanon NP, Huai Sai Lüang WF, 18°31'N, 98°27'E, 1060m, 5.-21.4.2002 (Malaisefalle), leg. Thamsenanupap.

Plectrocnemia luna n.sp. MALICKY & CHANGTHONG (Polycentropodidae)

Körper gelblich und dunkel marmoriert, Anhänge gelblich, Vorderflügel fein wolkig behaart, bräunlich mit hellen Sprenkeln. VFL 11 mm. – KA (Tafel 1): 9. Sternit klein und rund, Tergit spangenförmig. 10. Segment häutig, zweilappig. Die OA sind relativ kurz, ihre Basis zieht sich aber über den größten Teil des 9. Segments hin. Mittlere Anhänge sehr groß, zweispitzig: eine Spitze kürzer und gerade nach hinten, die andere im leichten Bogen nach oben-hinten gerichtet. UA sehr lang und schlank, in VA gerade und in der Distalhälfte nur wenig nach innen gebogen. – Ähnliche Arten sind *P. eber* MALICKY & CHANTARAMONGKOL und *P. kainam* MALICKY, bei denen aber die mittleren Anhänge ein einfacher großer Dorn sind, und bei *P. acanthos* MEY sind sie ebenfalls einteilig.

H o l o t y p u s ♂: Prov. Pitsanulok, Pu Hin Rongkla NP, Man Daeng Noi, 16°57'N, 101°03'E, 1600m, 4.-5.6.2002, leg. Changthong.

Pseudoneureclipsis lykurgos n.sp. MALICKY & CHANGTHONG (Polycentropodidae)

Habitus wie üblich, fahlbräunlich, VFL 6,5-7 mm. – KA (Tafel 1): 9. Segment sehr schmal. Der Dorsalkomplex besteht aus zwei Paaren lateraler länglicher Lappen, einem Paar im Bogen nach hinten-oben gerichteter Dornen und einem unpaaren gedrungenen dorsalen Mittelteil. Die UA sind lang und schlank, in VA leicht und gleichmäßig nach innen gekrümmt. Ihre Dorsalkralle, d.h. das zweite Glied, ist schlank, hat eine sehr lange Basis und ist im Endteil leicht nach unten gebogen, so daß ihre Spitze ungefähr an der Dorsalkante des ersten Glieds endet. – Ähnlich ist *P. asa*, bei dem aber die UA in VA distal stark nach innen gebogen sind, außerdem sind die ventralen Dornen des Dorsalkomplexes kürzer.

H o l o t y p u s ♂ und 2♂♂ **P a r a t y p e n**: Prov. Pitsanulok, Pu Hin Rongkla NP, Romglao-Paradorn WF, 16°59'N, 101°00'E, 4.-5.5.2002, leg. Changthong.

***Cheumatopsyche peirithoos* n.sp. MALICKY & CHANGTHONG (Hydropsychidae)**

Das Tier ist vermutlich nicht ganz ausgefärbt und daher ganz gelblich. VFL 6,5 mm. – KA (Tafel 2): 9. Segment ohne ventralen „Bart“. 10. Segment in LA annähernd parallelrandig, subdorsal mit einem tiefen Einschnitt; in DA erscheint der Teil annähernd abgerundet trapezförmig, die beiden distalen Finger sind in LA rundlich, in DA aber sehr breit und abgestutzt. Basalglied der UA sehr lang, in LA gerade, in VA leicht nach innen gekrümmt, 2. Glied sehr kurz, annähernd gerade und distal minimal eingeschnitten. – Bei der ähnlichen *C. danae* MALICKY sind die Distalfinger des 10. Segments zwar auch verbreitert, aber bei weitem nicht so groß wie bei der neuen Art.

H o l o t y p u s ♂: Prov. Pitsanulok, Pu Hin Rongkla NP, Waterwheel WF, 16°59'N, 101°00'E, 22.-23.8.2002, leg. Changthong.

***Adicella petraios* n.sp. MALICKY & THAMSENANUPAP (Leptoceridae)**

Körper gelblich, Flügel hellbraun. VFL 6 mm. – KA (Tafel 3): 9. Segment in LA im Ventralteil bauchig. 10. Segment gedrunken, mit drei sehr langen, schlanken, nach hinten gerichteten Dorsalfingern. OA groß, in LA fast kreisrund. UA in LA ziemlich klein, schlank, leicht nach oben gebogen, mit vorspringender Innenkante. – Durch die drei langen Dorsalfinger gut charakterisiert. Ähnliche Dorsalfinger hat *A. acutangularis* YANG & MORSE, bei der aber die OA oval und die UA sehr verschieden sind.

H o l o t y p u s ♂: Prov. Chiangmai, Doi Inthanon NP, Mae Pan Noi, 18°31'N, 98°25'E, 750m, 11.-12.8.2002, leg. Thamsenanupap.

***Leptocerus hylaios* n.sp. MALICKY & THAMSENANUPAP (Leptoceridae)**

Hellbräunlich, VFL 4,5 mm. – KA (Tafel 3): 9. Segment rundlich, mäßig lang. Das 10. Segment besteht aus einem geschwollenen Basalteil, aus dem zwei sehr lange, dünne Dornen entspringen, die in LA gleichmäßig dünn, in DA in der Mitte gewellt und allmählich spitz verschmälert sind. Bei den Belegstück ist der linke Dorn etwas länger. UA in LA tief zweiteilig, mit einem ventralen fingerförmigen und einem dorsalen gebogenen, etwas längeren Teil. Phallus stark gebogen, mit einem Paar langer, dünner Dornen. Ähnliche Arten sind uns nicht bekannt.

H o l o t y p u s ♂: Prov. Chiangmai, Doi Inthanon NP, Nam Mae Klang bei Ban Sob Aeb, 18°32'N, 98°32'E, 630m, 10.-11.7.2002, leg. Thamsenanupap.

***Lepidostoma ianus* n.sp. MALICKY & THAMSENANUPAP (Lepidostomatidae)**

Tier ganz hell gelbbraun, Kopf mit Anhängen siehe Tafel 2. Vorderflügel relativ breit und rundlich. Geäder ohne auffällige Strukturen. Die Behaarung fehlt dem Belegstück weitgehend. VFL 6,5 mm. – KA (Tafel 2): 9. Segment in LA mit mehrfach gewelltem Kaudalrand. Dorsalkomplex mit einem Paar sehr großer, annähernd dreieckiger, dreispitziger dorsaler Platten, die vermutlich die OA darstellen, und einem darunter liegenden Körper mit lateralen Leisten, die je einen aufstehenden Dorn tragen. UA in LA mäßig lang, aber sehr breit; in VA im Bogen nach innen gerichtet, mit zwei basalen inneren Fingern und einem geraden, parallel liegenden subdistalen Finger. Der übliche basale Dorsalfinger ist klein und nach hinten gebogen. Am ähnlichsten ist dieser Art *L. duliense* MOSELY mit ähnlichen OA, aber dessen UA sind sehr verschieden.

H o l o t y p u s ♂: Prov. Chiangmai, Doi Inthanon NP, Huai Sai Lüang WF, 18°31'N, 98°27'E, 1060m, 16.11.-7.12.2002 (Malaisefalle), leg. Thamsenanupap.

***Dinarthrum kyllaros* n.sp. MALICKY & CHANGTHONG (Lepidostomatidae)**

Hellbräunlich, Scapus lang birnförmig, in Kantenansicht ganz flach, in der Basalhälfte dunkelbraun. Scapus und Maxillarpalpen lang und dicht behaart. In den Vorderflügeln ist der Media- und Analis-Bereich stark umgebildet (Tafel 4); R5 scheint eine irreguläre Gabel zu bilden. VFL 7 mm. – KA (Tafel 4): 9. Segment in LA annähernd gleich breit, mit einem Knick im Ventraldrittel der Vorderkante. Die OA sind rundlich lappenförmig, zwischen ihnen liegen zwei Paar kurzer, stumpfer Fortsätze. UA lang, in LA gerade und parallelrandig, in VA leicht nach innen gebogen, in drei langen, schlanken Fingern endend. Sehr ähnlich ist *D. februaryi* MALICKY & CHANTARAMONGKOL, bei dem aber die lateralen Strukturen des Dorsalkomplexes einen spitzen Dorn bilden. Auch die Vorderflügel sind sehr ähnlich, aber die basale verdickte Ader ist viel kürzer als bei *D. kyllaros*, die distale länger.

H o l o t y p u s ♂ und 1 ♂ **P a r a t y p u s**: Prov. Pitsanulok, Pu Hin Rongkla NP, Romglao-Paradorn WF, 16°59'N, 101°00'E, 1190m, 22.-23.8.2002, leg. Changthong.

***Dinarthrum labdakos* n.sp. MALICKY & CHANGTHONG (Lepidostomatidae)**

Hell ockerbraun. Kopf mit Anhängen siehe Tafel 4. Die Behaarung von Körper und Flügeln ist größtenteils verloren gegangen. Das Vorderflügel-Geäder (Tafel 4) hat kaum Auffälligkeiten. VFL 6,5 mm. – KA (Tafel 4): 9. Segment in LA auffallend bauchig, vordere Öffnung zum Abdomen hin ziemlich klein. 10. Segment kurz und gedrungen, in DA rundlich mit einem Paar distaler Finger und darunter liegenden Spitzen. OA kurz, stiftförmig, gerade. UA gedrungen, in LA annähernd gerade; der basale Dorsalfinger ist nach hinten gerichtet. Das Basalglied der UA hat ein distales Büschel starker, schwarzer, nach hinten gerichteter Borsten. Das 2. Glied setzt subdistal innen am ersten an und ist in VA sehr breit und kurz, fast quadratisch. – Diese Art fällt auf den ersten Blick durch die kurzen, quadratischen 2. Glieder der UA auf; wir kennen keine in dieser Hinsicht ähnliche Art.

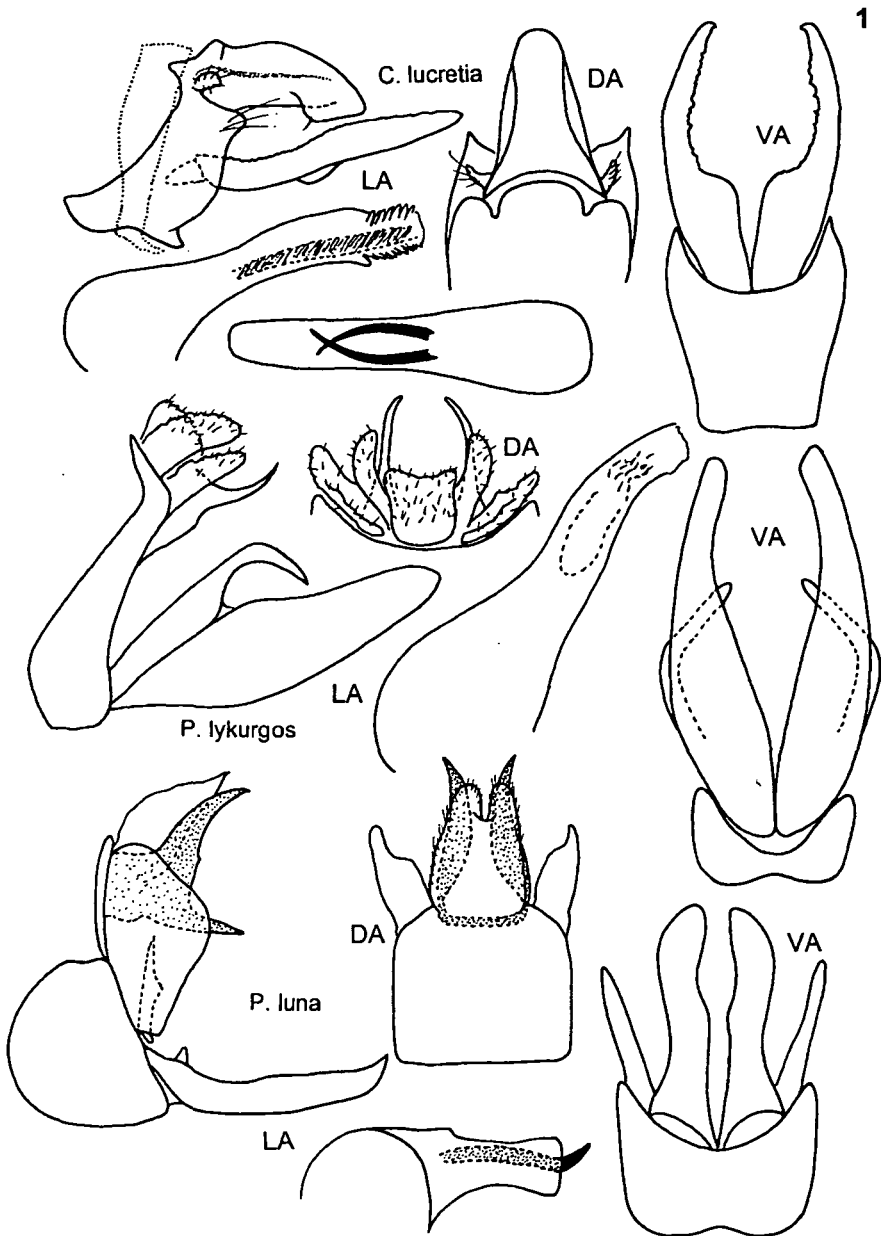
H o l o t y p u s ♂: Prov. Pitsanulok, Pu Hin Rongkla NP, Man Daeng Noi, 16°57'N, 101°03'E, 1600m, 4.-5.6.2002, leg. Changthong.

Zusammenfassung

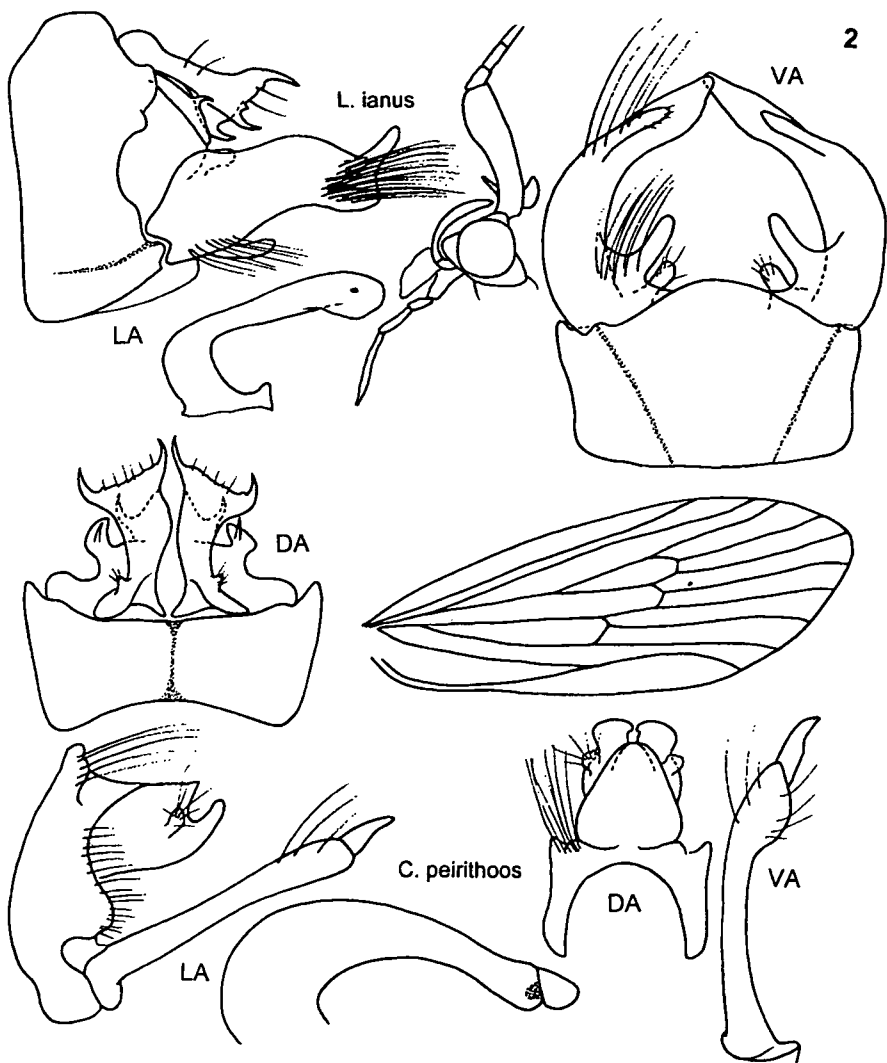
Neue Köcherfliegen aus Thailand aus den Gattungen *Chimarra* (1 Art), *Plectrocnemia* (1), *Pseudoneureclipsis* (1), *Cheumatopsyche* (1), *Helicopsyche* (1), *Adicella* (1), *Leptocerus* (1), *Dinarthrum* (2) und *Lepidostoma* (1) werden beschrieben und abgebildet.

Anschriften der Verfasser: Hans MALICKY
Sonnengasse 13
A-3293 Lunz am See, Österreich.

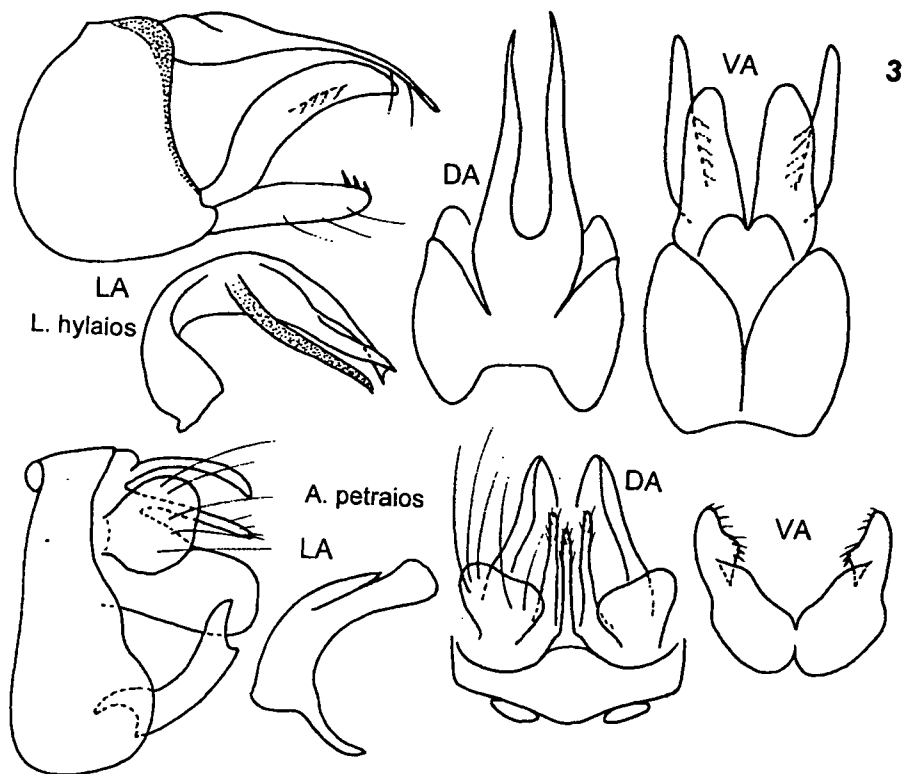
Porntip CHANTARAMONGKOL
Nattaphorn CHANGTHONG
Penkhae THAMSENANUPAP
Biology Department, Faculty of Science,
Chiangmai University, Chiangmai 50202, Thailand.



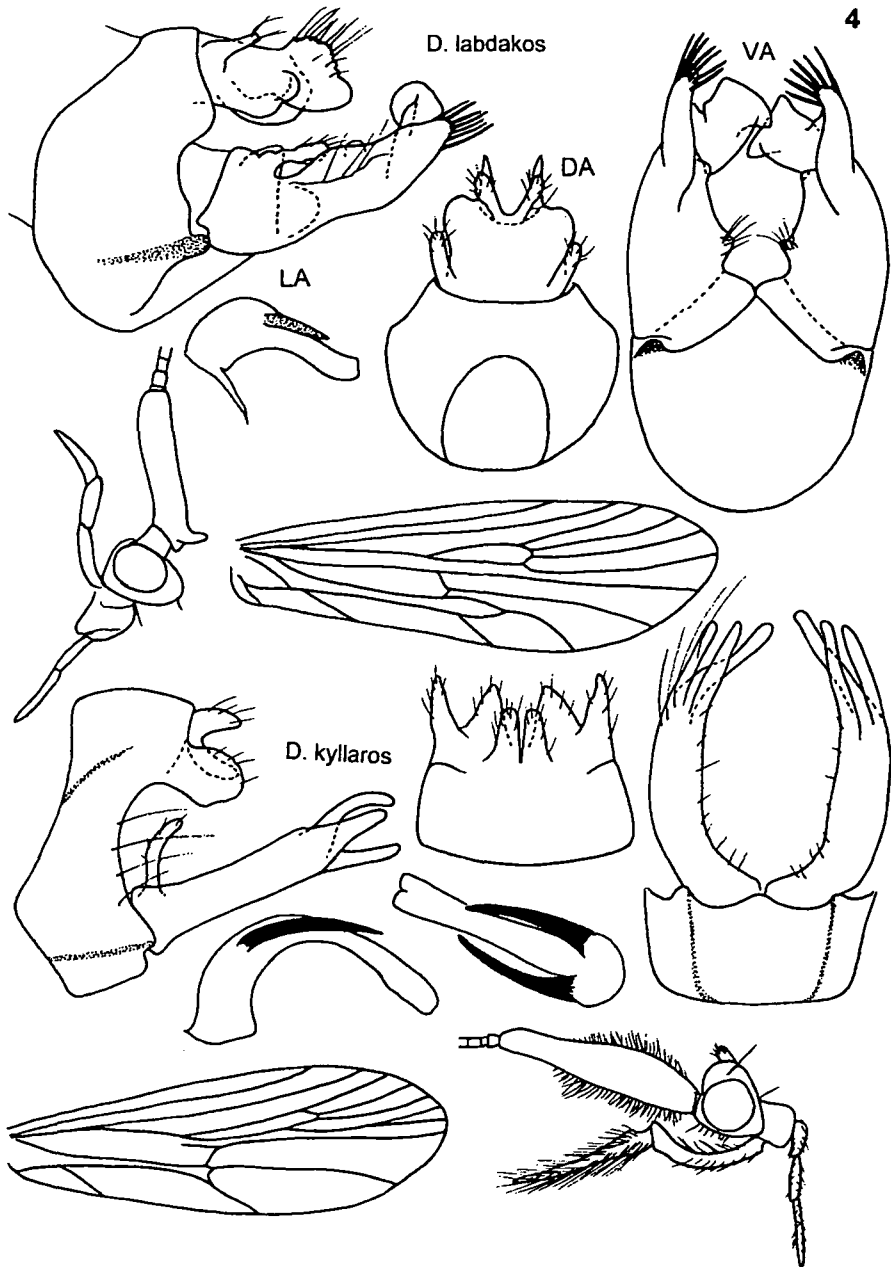
Tafel 1: ♂ Kopulationsarmaturen von *Chimarra lucretia*, *Pseudoneureclipsis lykurgos* und *Plectrocnemia luna*.



Tafel 2: ♂ Kopulationsarmaturen von *Lepidostoma ianus* und *Cheumatopsyche peirithoos*, außerdem Kopfansicht lateral und Vorderflügel von *L. ianus*.



Tafel 3: ♂ Kopulationsarmaturen von *Leptocerus hylaia* und *Adicella petraia*.



Tafel 4: ♂ Kopulationsarmaturen, Kopfansicht lateral und Vorderflügel von *Dinarthrum labdakos* und *D. kyllaros*.

ZOBODAT - www.zobodat.at

Zoologisch-Botanische Datenbank/Zoological-Botanical Database

Digitale Literatur/Digital Literature

Zeitschrift/Journal: [Linzer biologische Beiträge](#)

Jahr/Year: 2005

Band/Volume: [0037_1](#)

Autor(en)/Author(s): Malicky Hans, Chantaramongkol Porntip,
Thamsenanupap Penkhae

Artikel/Article: [Neun neue Köcherfliegen aus Thailand \(Trichoptera\) \(Arbeit Nr. 37 über thailändische Köcherfliegen\) 597-604](#)