

Linzer biol. Beitr.	42/2	1237-1239	19.12.2010
---------------------	------	-----------	------------

## Beschreibung einer neuen *Denticerus*-Art (Coleoptera, Cerambycidae, Cerambycinae)

D. DAUBER

**Abstract:** *Denticerus rectefasciatus* nov.sp. is described as new from Congo.

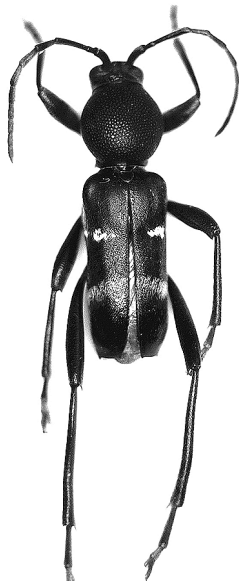
**Key words:** Coleoptera, Cerambycidae, Cerambycinae, Clytini, *Denticerus*, new taxa, Congo, Ethiopis.

### Untersuchtes Material

#### *Denticerus rectefasciatus* nov.sp. (Abb. 1)

**Holotypus:** ♀: Coll.I.R.Sc.N.B.;Bas-Congo, Mayombe, Luki Biosphere Reserve, Canopy Fogging Fog 2, 05°37'16,7''S, 013°05'54,8''E; 266 m ASL, 07-XII-2006, Leg. D. De Bakker & J.P. Michiels; in coll. IRSNB/Brüssel.

**Paratypen:** ♂ ♀ mit denselben Daten in coll. IRSNB/Brüssel; ♂ mit denselben Daten in coll. Dauber.



**Beschreibung:** Von ähnlich schlanker Gestalt wie *Denticerus rossii* MOURGLIA & TEOCCHI 1994, *Denticerus roussetti* MOURGLIA & TEOCCHI 1994 und *Denticerus aureoapicalis* ADLBAUER & DAUBER 2002.

Länge: 5,4-5,8 mm, humerale Breite 1,5-1,8 mm.

**Färbung:** schwarz; die Schienen in der Apikalhälfte, die Tarsen sowie die distalen Antennenglieder bräunlich.

**Integument:** Oberseite zum Großteil schütter weiß, die distalen Antennenglieder dichter weiß behaart. Pronotum fast kahl. Prothorax und Hüften dichter weiß behaart. Die Hinterränder der Mes- und Metepisternum sowie dem Metasternum mit dichter weißer Haarbinde. Abdominalsegment 1 in der Apikalhälfte ebenfalls dicht weiß behaart. Die Elytren weisen zwei senkrecht zur Naht stehende dichtbehaarte weiße Binden auf, die den Seitenrand erreichen. Die 1. Binde erreicht nicht die Naht und ist ziemlich schmal. Die 2. Binde ist wesentlich breiter, erreicht die Naht, ist nur am seitlichen Abfall verschmälert und nach hinten zu schütter weiß behaart. Zwischen den zwei Binden sind die Elytren schütter weiß, enganliegend behaart. Die Zeichnungen sind am besten aus Abb. 1 zu ersehen.

**Abb. 1:** *Denticerus rectefasciatus* nov.sp. (HT dorsal).

Kopf: Okziput grob und weitläufig, Wangen etwas feiner, Stirn mehr weitläufig punktiert, mit einem leichten zentralen Kiel in der oberen Hälfte. Fühlerinsertionen spitz erhaben, dazwischen mit starker Furche.

Antennen: überragen leicht die Mitte der Elytren. Glied 3 ca.  $1,8 \times$  so lang wie Glied 1., 4. bzw. 5. Die Glieder 6.-10. nehmen stetig an Länge ab, das 11. Glied ist bei den ♀  $0,6$ , bei den ♂  $0,4 \times$  so lang wie das 3. Glied. Alle Glieder sind apikal auf der Außenseite stark verdickt. Die Innenseite der Glieder 3., 4., 5. und 6. je mit einem breiten, spitzen, enganliegenden Dorn (Länge: etwa  $1/4$  der Länge des folgenden Gliedes). Das 6. Glied weist nur einen sehr kleinen Dorn auf.

Pronotum: etwa gleich breit wie lang, kugelig; Basis und Apex ebenfalls etwa gleich breit; wie bei allen anderen *Denticerus* spp. grob retikuliert.

Scutellum: dreieckig mit runder Spitze.

Beine: die Hinterschenkel überragen bei beiden Geschlechtern etwas den Apex der Elytren. Mittel- und Hinterschenkel innen und außen leicht gekielt, die Kiele beschränken sich bei den Hinterschenkeln auf die apikale Hälfte. Mittel- und Hinterschienen mit zwei langen spitzen Enddornen. Glied 1 der Hintertarsen ist  $1,5-1,8 \times$  so lang wie die Glieder 2+3 zusammen.

Elytren: Länge/humerale Breite =  $2,2$ ; breiter als das Pronotum, im apikalen  $1/3$  ziemlich stark verengt. Schultern stark hervortretend mit zwei länglichen Erhöhungen hinter dem Scutellum. Apikal leicht schräg geschwungen abgestutzt. Außen- und Innenrand in einen spitzen Zahn ausgezogen.

**Differentialdiagnose:** die beschriebene Art ähnelt in Bezug auf die Elytrenzeichnung keiner bekannten *Denticerus* sp.

Die Ausbildung der Antennendorne ist bei *Denticerus aureoapicalis* ADLBAUER & DAUBER 2002, *Denticerus muehlei* MOURGLIA & TEOCCHI 1994, *Denticerus roussetti* MOURGLIA & TEOCCHI 1994 und *Denticerus reticulatus* JORDAN 1894 etwa gleich: die Dorne sind breit, kurz und am folgenden Glied enganliegend. Bei der ersteren Vergleichsart sind die Antennenglieder allerdings etwas schmaler und die Dorne etwas kürzer als bei der beschriebenen Art.

Länger, schmaler und mehr abstehend sind die Dorne bei *Denticerus rossii* MOURGLIA & TEOCCHI 1994, die etwa  $1/2$  so lang sind wie die nachfolgenden Glieder. Die Dorne sind nicht so spitz und der Dorn am 6. Glied ist etwas länger als bei der beschriebenen Art.

Die Gestalt ist ähnlich schlank wie bei *Denticerus roussetti* MOURGLIA & TEOCCHI 1994, *Denticerus rossii* MOURGLIA & TEOCCHI 1994 und *Denticerus reticulatus* JORDAN 1894. *Denticerus aureoapicalis* ADLBAUER & DAUBER 2002 ist noch etwas schlanker, *Denticerus muehlei* MOURGLIA & TEOCCHI 1994 hingegen breiter und gedrungener und weist ein ebensolches Pronotum auf.

Die genannten *Denticerus* spp. weisen außerdem am Pronotum zwei mehr oder weniger regelmäßig ausgebildete dunkle Flecken sowie eine ganz andere Zeichnung der Elytren auf, die sie von der beschriebenen Art ebenfalls unterscheiden.

### Danksagung

Der Autor dankt Herrn Dr. Karl Adlbauer, Leiter der Abteilung Zoologie am Universalmuseum Joanneum/Graz für seine Hilfe bei der Abfassung und Revision des Manuskripts sowie die Bereit-

stellung von Paratypen der von Mourglia & Téocchi beschriebenen *Denticerus* spp. Den Herren Mag. Fritz Gusenleitner, Oberösterreichisches Landesmuseum Linz, Biologiezentrum und Dr. Gerard Tavakilian /MNHN Paris bin ich besonders für ihre Hilfe zur Beschaffung von Typenmaterial, Typenfotos und diesbezüglicher Literatur zu Dank verpflichtet. Ganz besonders danke ich Herrn Dr. Alain Drumont/IRSNB Brüssel für die Überlassung eines Paratypus der neuen Art.

### Zusammenfassung

*Denticerus rectefasciatus* nov.sp. wird beschrieben und mit den bisher bekannten *Denticerus* spp. verglichen.

### Literatur

- AURIVILLIUS C. (1906): Neue oder wenig bekannte Coleoptera Longicornia 9. — Arkiv för Zoologi **3** (18): 1-131, 1 Tafel + 7 Textfiguren.
- ADLBAUER K. (2001): Katalog und Fotoatlas der Bockkäfer Namibias — Taita Publishers, Hradec Kralove, Czech Republic: 1-79.
- ADLBAUER K. (2000): Neue Bockkäfer aus dem Transvaal Museum mit weiteren taxonomischen Bemerkungen — Coleoptera Schwanfelder Coleopterologische Mitteilungen **4**: 1-12.
- ADLBAUER K. & R. MOURGLIA (1995): Zur Bockkäferfauna von Togo I. Parandrinae, Prioninae, Cerambycinae (Col., Cerambycidae). — Bonn. zool. Beitr. **45** (3-4): 209-223, 8 Fotos.
- JORDAN K. (1894): On African Longicornia. — Novitates Zoologicae Vol. **I**: 139-266, pl. IX+X.
- MOURGLIA R. & P. TEOCCHI (1994): Terzio contributo dei Cerambicidi (Coleoptera, Cerambycidae) della Sierra Leone, con note sulle loro piante ospiti, sinonimie e descrizione di nuove specie del genero *Denticerus* JORDAN, 1894. — Ricerche Biologiche in Sierra Leone (Parte IV) Roma, Academia Nazionale die Lincei: 400-421.

Anschrift des Verfassers: Dr. Diethard DAUBER  
Neubauzeile 78  
A-4030 Linz, Austria  
E-Mail: [aon.913672286@aon.at](mailto:aon.913672286@aon.at)

# ZOBODAT - [www.zobodat.at](http://www.zobodat.at)

Zoologisch-Botanische Datenbank/Zoological-Botanical Database

Digitale Literatur/Digital Literature

Zeitschrift/Journal: [Linzer biologische Beiträge](#)

Jahr/Year: 2010

Band/Volume: [0042\\_2](#)

Autor(en)/Author(s): Dauber Diethard

Artikel/Article: [Beschreibung einer neuen Denticerus-Art \(Coleoptera, Cerambycidae, Cerambycinae\) 1237-1239](#)