

Linzer biol. Beitr.	43/2	1617-1622	19.12.2011
---------------------	------	-----------	------------

**Neue Synonyme in den Gattungen
Lordithon THOMSON und *Tachyporus* GRAVENHORST
(Coleoptera, Staphylinidae, Tachyporinae)**

M. SCHÜLKE¹

A b s t r a c t : New synonyms in the genera *Lordithon* THOMSON and *Tachyporus* GRAVENHORST (Coleoptera, Staphylinidae, Tachyporinae). – *Bolitobius decipiens* CAMERON 1932 and *B. kashmiricus* CAMERON 1932, both described from Gulmarg (Kashmir, India), are synonymised with *Lordithon simlaensis* (CAMERON 1926), described from Simla Hills (Himachal Pradesh, India); *Tachyporus ancorarius* CAMERON 1926, described from the Siwaliks (Uttarakhand, India), is synonymised with the Holarctic *Tachyporus nitidulus* (FABRICIUS 1781). Lectotypes are designated for *Bolitobius simlaensis* CAMERON 1926, *B. decipiens* CAMERON 1932, *B. kashmiricus* CAMERON 1932, and *Tachyporus ancorarius* CAMERON 1926.

K e y w o r d s : Coleoptera, Staphylinidae, Tachyporinae, *Lordithon*, *Tachyporus*, lectotype designations, new synonymies, Palaearctic region, India.

Einleitung

Im Rahmen von Untersuchungen an süd- und ostpaläarktischen Arten der Unterfamilie Tachyporinae wurden auch Typen einiger von CAMERON (1926, 1932) aus Nordindien (Kashmir, Himachal Pradesh, Uttarakhand) beschriebener Arten untersucht. Im Rahmen dieser Untersuchungen konnten die folgenden Synonymien festgestellt werden.

Material und Methoden

Fundortangaben werden bei Typenmaterial nach den originalen Etiketten zitiert. Sammlungsmaterial aus dem Natural History Museum London wird mit der Abkürzung "BMNH" bezeichnet, Material aus der Sammlung des Autors mit "eSch".

Die Untersuchungen wurden mit Hilfe eines Stereomikroskops der Fa. Wild durchgeführt. Zur Nachbearbeitung der Zeichnungen und zur Montage der Tafeln wurde Micrografx Picture Publisher 6.0 verwendet.

¹ 79. Beitrag zur Kenntnis der Tachyporinae.

Ergebnisse

Lordithon simlaensis (CAMERON 1926)

Bolitobius simlaensis CAMERON 1926: 174

Bolitobius kashmiricus CAMERON 1932: 343, **syn. nov.**

Bolitobius decipiens CAMERON 1932: 343, **syn. nov.**

Typenmaterial:

(*simlaensis*) Lectotypus-♂: "Type [rund, roter Rand] / Matiana 7900' Simla Hills / Dr. Cameron IX.1921 / M. Cameron Bequest. B.M. 1955-147. / *B. simlaensis* Cam. Type / Lectotypus-♂ *Bolitobius simlaensis* Cameron, 1926 des. M. Schülke 2011 / *Lordithon simlaensis* Cameron, 1926 det. M. Schülke 2011", 1♂ (BMNH). **Hiermit designiert!**

(*kashmiricus*) Lectotypus-♂: "Type [rund, roter Rand] / Kashmir Gulmarg vi-vii-31 Dr. Cameron / *B. kashmiricus* Cam. Type / M. Cameron Bequest. B.M. 1955-147. / Lectotypus-♂ *Bolitobius kashmiricus* Cameron, 1932 des. M. Schülke 2011 / *Lordithon simlaensis* Cameron, 1926 det. M. Schülke 2011", 1♂ (BMNH). **Hiermit designiert!**

(*kashmiricus*) Paralectotypus: Kashmir Gulmarg vi-vii-31 Dr. Cameron / M. Cameron Bequest. B.M. 1955-147. / Paralectotypus-♂ *Bolitobius kashmiricus* Cameron, 1932 des. M. Schülke 2011 / *Lordithon simlaensis* Cameron, 1926 det. M. Schülke 2011", 1♂ (BMNH).

(*decipiens*) Lectotypus-♂: "Type [rund, roter Rand] / Kashmir Gulmarg vi-vii-31 Dr. Cameron / *B. decipiens* Cam. Type / M. Cameron Bequest. B.M. 1955-147. / Lectotypus-♂ *Bolitobius decipiens* Cameron, 1932 des. M. Schülke 2011 / *Lordithon simlaensis* Cameron, 1926 det. M. Schülke 2011", 1♂ (BMNH). **Hiermit designiert!**

(*decipiens*) Paralectotypen: "Kashmir Gulmarg vi-vii-31 Dr. Cameron / M. Cameron Bequest. B.M. 1955-147. / Paralectotypus-♂ *Bolitobius decipiens* Cameron, 1932 des. M. Schülke 2011 / *Lordithon simlaensis* Cameron, 1926 det. M. Schülke 2011", 12 Ex. (BMNH); "Kashmir Gulmarg [handschr.] / M. Cameron Bequest. B.M. 1955-147. / Paralectotypus-♂ *Bolitobius decipiens* Cameron, 1932 des. M. Schülke 2011 / *Lordithon simlaensis* Cameron, 1926 det. M. Schülke 2011", 2 Ex. (BMNH); "Gulmarg [handschriftlich] / M. Cameron Bequest. B.M. 1955-147. / Paralectotypus-♂ *Bolitobius decipiens* Cameron, 1932 des. M. Schülke 2011 / *Lordithon simlaensis* Cameron, 1926 det. M. Schülke 2011", 23 Ex. (BMNH, cSch); "M. Cameron Bequest. B.M. 1955-147. / Paralectotypus-♂ *Bolitobius decipiens* Cameron, 1932 des. M. Schülke 2011 / *Lordithon simlaensis* Cameron, 1926 det. M. Schülke 2011", 1 Ex. (BMNH).

Alle drei vorliegenden Arten wurden nach einer ungenannten Anzahl von Exemplaren beschrieben. Da weiteres Material auch in anderen Sammlungen existieren kann, werden zur Festlegung der Artnamen die oben genannten Lectotypen designiert.

Der Fundort des Lectotypus von *B. simlaensis* entspricht nicht der Originalbeschreibung Camerons, die als Fundort "Simla Hills; Gahan, 7000 feet above the sea" nennt. Das Exemplar trägt jedoch das originale, handschriftliche Typenetikett Camerons, möglicherweise handelt es sich um einen Fehler in der Originalbeschreibung.

Weiteres untersuchtes Material: "Kashmir Gulmarg vi-vii-31 Dr. Cameron / M. Cameron Bequest. B.M. 1955-147." [unter *B. simlaensis*], 2 Ex. (BMNH); "Kashmir Gulmarg [handschr.] / M. Cameron Bequest. B.M. 1955-147." [unter *B. proximus*], 1 Ex. (BMNH); "Gulmarg [handschr.] / M. Cameron Bequest. B.M. 1955-147." [unter *B. proximus*], 1 Ex. (BMNH).

Bei diesen vier, unter *B. simlaensis* bzw. *B. proximus* CAMERON 1926 in der Sammlung des BMNH befindlichen Exemplaren, handelt es sich möglicherweise ebenfalls um Syntypen von *Bolitobius decipiens* oder *B. kashmiricus*. Von CAMERON (1926, 1932) werden keine Fundorte aus Kaschmir für *Bolitobius simlaensis* oder *B. proximus* angegeben.

D i s k u s s i o n : *Lordithon simlaensis* ist eine, im Gegensatz zu anderen Arten der Gattung *Lordithon*, relativ wenig variabel gefärbte Art. Die von CAMERON (1926, 1932) in den Beschreibungen genannten Unterschiede beruhen lediglich auf der unterschiedlich weit fortgeschrittenen Ausfärbung der entsprechenden Exemplare. So handelt es sich bei dem Lectotypus von *B. simlaensis* um ein fast vollständig immatures Exemplar, die Syntypen von *B. kashmiricus* sind dagegen dunkle, ausgefärbte Exemplare. Alle untersuchten ♂♂ (auch der Lectotypus von *B. simlaensis*, dessen Aedoeagus nur sehr schwach sklerotisiert ist) zeichnen sich durch einen einheitlichen Bau des Aedoeagus aus. Er besitzt einen mittellangen, apikal schmaler werdenden, breit abgerundeten Medianlobus und schlanke Parameren, die neben den zwei Paar kleiner Apikalborsten mit jeweils drei bis vier großen Borsten ausgestattet sind. Im Inneren des Medianlobus befindet sich ein paar charakteristischer Sklerite (Abb. 1). Sternit VIII beim ♂ zur Längsmittle hin mit schwächerer Punktur und kürzerer Beborstung, in der Längsmittle fast völlig unpunktiert.

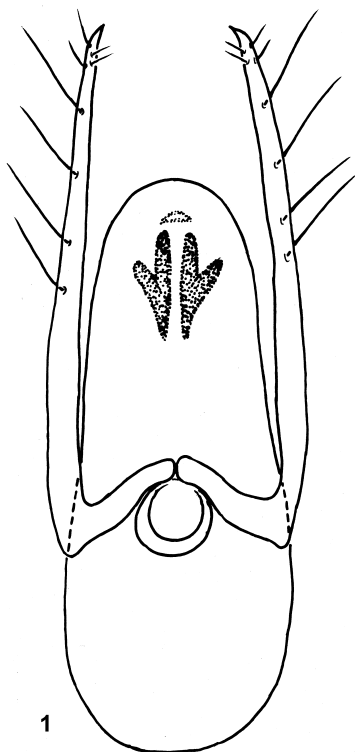


Abb. 1: *Lordithon simlaensis* (CAMERON 1926) – Aedoeagus in ventraler Ansicht.

Färbung ausgefärbter Exemplare: Kopf schwarz, Pronotum gelbrot bis braun, meist in der Mitte deutlich angedunkelt, so dass nur helle Ränder verbleiben. Elytren dunkelbraun bis schwarz mit großen, gelben Humeralmakeln, die zur Basis schmaler werden und hinten etwa geradlinig enden. Hinterränder der Elytren ebenfalls gelb, die helle Randung an der Naht nach vorn erweitert. Abdomen dunkelbraun mit hellen Hinterrändern der Segmente, sein Apex nicht deutlich heller. Beine gelb, lediglich die Basis der Pro- und Mesocoxae etwas angedunkelt. Mundteile gelb, ebenso drei bis vier Basalglieder der Antennen, die zur Spitze hin zunehmend dunkler werden, die letzten Glieder fast schwarz.

CAMERON (1932) vergleicht in der Originalbeschreibung den dunklen *Bolitobius kashmiricus* mit dem aus den Simla Hills beschriebenen *Bolitobius proximus* CAMERON 1926. Dieser ist nicht mit den hier behandelten Taxa identisch. Beide Arten sind zwar in Habitus und Färbung ausgesprochen ähnlich, *B. proximus* besitzt jedoch im Gegensatz zu *B. simlaensis* keinen deutlich aufgehellten Hinterrand der Elytren. Eine sichere Trennung auch weiblicher Individuen ist anhand der Beborstung der Abdominalsegmente III-VI möglich. Bei *B. simlaensis* sind die Tergite IV-VI einheitlich punktiert, indem die Punktur relativ gleichmäßig auf der Oberfläche der Tergite verteilt ist und nur zu ihren Hinterrändern hin etwas feiner und weitläufiger wird. Lediglich in der Mitte von Tergit IV ist die Punktur deutlich reduziert. Im Gegensatz dazu ist die Punktur der Tergite bei *B. proximus* stärker reduziert. Die Tergite IV-VI sind an der Basis deutlich punktiert und kurz beborstet, die apikalen Hälften der Tergite sind aber bis auf eine quere Punktreihe, in der längere Borsten inserieren, fast völlig unpunktet.

***Tachyporus nitidulus* (FABRICIUS 1781)**

Tachyporus ancorarius CAMERON 1926: 185, **syn. nov.**

Tachyporus ancorarius var. *nitiduloides* CAMERON 1926: 185 (infrasubspezifisch)

Tachyporus ancorarius var. CAMERON 1932: 385 (infrasubspezifisch)

T y p e n m a t e r i a l :

(*ancorarius*): Lectotypus-♂: "Type [rund, roter Rand] / Lachiwala Siwaliks / Dr. Cameron 7-1-1923 / *Tachyporus ancorarius* Cam. Type / Lectotypus *Tachyporus ancorarius* Cam. des. M. Schülke 2011 / *Tachyporus nitidulus* (Fabricius) det. M. Schülke 2011. **Hiermit designiert!**"

(*ancorarius*) Paralectotypen: "Dehra Dun Dr. Cameron 6-12-1922 / M. Cameron Bequest. 1955-147", 1 Ex. (BMNH); "Under bark / Mossy Falls Mussoorie / Dr. Cameron 27.III.1921 / M. Cameron Bequest. 1955-147", 2 Ex. (BMNH); "Mossy Falls Mussoorie / Dr. Cameron 20.III.1921 / M. Cameron Bequest. 1955-147", 2 Ex. (BMNH); "Woodstock Falls Mussoorie / Dr. Cameron 27.III.1921 / M. Cameron Bequest. 1955-147", 2 Ex. (BMNH); "Chakrata Dist. Chulli Khud 8000' / Dr. Cameron 14.V.22 / M. Cameron Bequest. 1955-147", 3 Ex. (BMNH); "Chakrata Dist. Khedar Khud 7500' / Dr. Cameron 7.V.22 / M. Cameron Bequest. 1955-147", 2 Ex. (BMNH); "Chakrata Dist. Manjgaon 6500' / Dr. Cameron 5.V.22 / M. Cameron Bequest. 1955-147", 1 Ex. (BMNH). Alle Paralectotypen wurden mit folgenden Etiketten versehen: "PARALECTOTYPUS *Tachyporus ancorarius* Cam., 1926 des. M. Schülke 2011 / *Tachyporus nitidulus* (Fabricius) det. M. Schülke 2011".

Außerdem lag ein als Typus der var. *nitiduloides* bezeichnetes Exemplar vor:

"Type [rund, roter Rand] / Chakrata Dist. Chulli Khud 8000' / Dr. Cameron 14.V.22 / *Tachyporus* v. *nitiduloides* Cam. Type / M. Cameron Bequest. 1955-147 1 Ex.", 1/ (BMNH).

Die Beschreibung CAMERON's (1926) lässt klar erkennen, dass er keine Subspezies sondern eine infrasubspezifische Kategorie benennt: "Differs from the type form in the absence of the elytral pattern, the elytra being entirely suffused with brownish-black except the posterior margins and postero-external angles. In a long series every graduation between the type form and the variety is met with". Die unter var. *nitiduloides* in der

Sammlung befindlichen Exemplare wurden mit einem zusätzlichen Etikett: "belongs to the original series of *Tachyporus ancorarius* var. *nitiduloides* Cam., 1926 (infrasubsp.) des. M. Schülke 2011" versehen, solche, die von CAMERON (1932) als *T. ancorarius* var. benannt wurden, mit einem Etikett: "belongs to the original series of *Tachyporus ancorarius* var. Cam., 1932 (infrasubsp.) des. M. Schülke 2011".

Tachyporus ancorarius wurde nach einer ungenannten Anzahl von Exemplaren beschrieben. Da weiteres Material auch in anderen Sammlungen existieren kann, wird zur Festlegung des Artnamens der oben genannte Lectotypus designiert.

Weiteres untersuchtes Material: Indien: Chakrata distr., Chulli Khud, 8000', M. Cameron, 1 Ex. (BMNH) [var. *nitiduloides*]; Punjab, Simla, E.C. Anson, 2 Ex. (BMNH) [var. *nitiduloides*]; Simla Hills, 7000-8000', IX.1921, M. Cameron, 1 Ex. (BMNH) [var. *nitiduloides*]; Chakrata distr., Jodi Gad, 7000' 9.V.1922, M. Cameron, 4 Ex. (BMNH) [var. *nitiduloides*]; W Almora Divn. Kumaon U.P., V.1917, H.G. Champion, 1 Ex. (BMNH) [var. *nitiduloides*]; Chakrata distr., Khedar Khud, 7500' 11.V.1922, M. Cameron, 1 Ex. (BMNH) [var. *nitiduloides*]; Simla Hills Gahan, IX.1921, M. Cameron, 1 Ex. (BMNH) [var. *nitiduloides*]; Chakrata U.P. Mohna, 5000', 2.V.1921, M. Cameron, 1 Ex. (BMNH) [var. *nitiduloides*]; U.P. Siwalik Hills Saharanpur Div., 8.IV.1928, H.G. Champion, 1 Ex. (BMNH) [var. *nitiduloides*]; Mossy Falls Mussoorie, 27.III.1921, M. Cameron, 1 Ex. (BMNH) [var.]; Deoban, 9331', Chakrata U.P., Dung, 3.V.1921, M. Cameron, 1 Ex. (BMNH) [var.]; Chakrata distr., Khedar Khud, 7500', 7.V./11.V.1922, M. Cameron, 2 Ex. (BMNH) [var.]; Chakrata distr., Jodi Gad, 7000', 9.V.1922, M. Cameron, 1 Ex. (BMNH) [var.]; Chakrata distr., Bangar, 6000', 1.V.1922, M. Cameron, 1 Ex. (BMNH) [var.]; Pakistan: Waziristan, IV.1930, G. Palacios, 1 Ex. (BMNH) [var. *nitiduloides*].

Diskussion: *Tachyporus nitidulus* ist eine ausgesprochen variabel gefärbte Art. Während in Mitteleuropa zumeist hell gefärbte ungeflügelte Individuen vorkommen, sind solche aus südlichen Teilen des (holarktischen) Verbreitungsgebietes in größerer Zahl geflügelt und deutlich dunkler gefärbt. Individuen, die in gleicher Weise dunkle Makeln auf den Elytren tragen, bzw. deren Elytren bis auf den hellen Hinterrand vollständig dunkel gefärbt sind liegen in der Sammlung des BMNH unter anderem aus Marokko, der Türkei und den USA (Kalifornien) vor.

Danksagung

Für die Möglichkeit Typen und Material aus ihren Sammlungen zu untersuchen, sowie für ihre Unterstützung während eines Arbeitsaufenthaltes im Natural History Museum, London, danke ich den Kollegen R. Booth und M. Barclay (BMNH). Diese Arbeit wurde durch das Projekt SYNTHESIS [<http://www.synthesis.info/>], finanziert durch das European Community Research Infrastructure Action (FP7 Integrating Activities) Programm, unterstützt.

Zusammenfassung

Bolitobius decipiens CAMERON 1932 und *B. kashmiricus* CAMERON 1932, beide beschrieben aus Gulmarg (Kaschmir, Indien), werden mit *Lordithon simlaensis* (CAMERON 1926), beschrieben aus den Simla Hills (Himachal Pradesh, Indien), synonymisiert, *Tachyporus ancorarius* CAMERON 1926, beschrieben aus den Siwaliks (Uttarakhand, Indien) mit dem holarktisch verbreiteten *Tachyporus nitidulus* (FABRICIUS 1781). Für *Bolitobius simlaensis* CAMERON 1926, *B. decipiens* CAMERON 1932, *B. kashmiricus* CAMERON 1932 und *T. ancorarius* CAMERON 1926 werden Lectotypen designiert.

Literatur

CAMERON M. (1926): New species of Staphylinidae from India. Part III. — Transactions of the Entomological Society of London 1926 (2): 171-191.

CAMERON M. (1932): The fauna of British India including Ceylon and Burma. Coleoptera. Staphylinidae — Vol. III. - London: Taylor and Francis, I-XIII, 1-443, 4 Tafeln.

Anschrift des Verfassers: Michael SCHÜLKE
Blankenfelder Straße 99
D-13127 Berlin, Deutschland
E-Mail: mschuelke.berlin@t-online.de

ZOBODAT - www.zobodat.at

Zoologisch-Botanische Datenbank/Zoological-Botanical Database

Digitale Literatur/Digital Literature

Zeitschrift/Journal: [Linzer biologische Beiträge](#)

Jahr/Year: 2011

Band/Volume: [0043_2](#)

Autor(en)/Author(s): Schülke Michael

Artikel/Article: [Neue Synonyme in den Gattungen Lordithon THOMSON und Tachyporus GRAVENHORST \(Coleoptera, Staphylinidae, Tachyporinae\) 1617-1622](#)