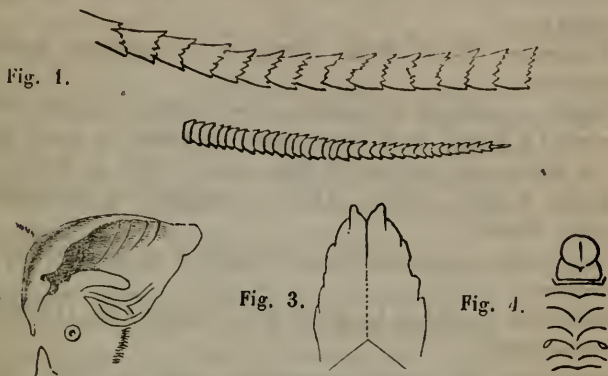


kritischen Chiropterologen Prof. Blasius selbst als Synonym zu *V. Kuhlii* Natterer gezogen, daher hier ein Verkennen nicht wohl denkbar ist. Er wäre einzureihen zu *Vesperugo albolimbatus* Cretschmar, *V. subtilis* Sundevall und *V. hesperida* Smith. —



Erklärung der Holzschnitte.

- Fig. 1. Das 360mal vergrösserte Haar im charakteristischen Drittel und mit der Spitze.
 „ 2. Das Ohr mit dem Tragus und Mundwinkel.
 „ 3. Die Gaumenkronen mit den Gaumenfalten.
 „ 4. Die Schwirrzunge.

Phycologische Nachträge zu meinem Seznam rostlin Květeny české.

Von P. M. Opiz.

- Achlya prolifera* Cienkovski (in Mohl und Schlechtd. bot. Zeitung 13. Jhrg. S. 805 — 806 Tab. XII. = *Cordaea muscarum* Wondraček in Opiz Nomencl. bot. mpt.) An den Leibesringen der todtten an Fenstern klebenden Stubenfliegen in Prag zuerst von Dr. Wondraček entdeckt, und durch meine Pflanzentauschanstalt in vielen Exemplaren vertheilt.
Amphora coffeaeformis Agardh. In Karlsbad. (Kützing).
Anabaena nodularia Kützing. Bei Karlsbad. (Kützing).
bullosa Kützing. In der Tepl bei Karlsbad. (Kützing).
Batrachospermum durum Ag. Bei Böhmischkamnitz (1854. Hrabal).
moniliforme Roth. Bei Střin. (Sykora).

- e. *Boryanum* Ag. Auf der Herrschaft Pardubic (Čeněk).
- Bolbochaete globifera* Corda. An abgestorbenem Rohr in Teichen bei Wosek, Rokycan, Reichenberg (Corda).
- purpurea* Corda. Im Teiche hinter dem Schlosse bei Niemes, am Rohr. (Corda).
- Campylodiscus Clypeus* Ehrenh. Fossil im Franzensbader Kieselguhr (Kützing).
- Chara foetida* a. *subhispidata* A. Braun. Im Wasserbehälter im Raudnizer Thiergarten (A. Reuss). — b. *brevibracteata* A. Braun. In einem Graben von Nučnic nach Libschan, bei Bilin. (August 1857 A. Reuss).
- Chroolepus Körberi* Flotow. Auf der Heuscheuer an Sandsteinfelsen (1845 Körber).
- bovinus* Flotow. Am Lomnizufer bei Krumhübel im Riesengebirge (Rabenhorst).
- saxatilis* Opiz. Auf Felsen hinter der Cibulka nächst Prag. (1853 6. November Opiz).
- arenarius* Opiz. Ein brauner, sammetartiger Ueberzug. Fäden verworren, starr, beinahe fiederästig: Aeste wechselseitig, spitz, Gliederlänge von dem Durchmesser der Aeste, durchscheinig. An Sandsteinfelsen im Stern, und am Strahow in Prag. (Im Dez. 1852 Opiz).
- aureus* α. *pulvinatus* Kützing. An den Schanzmauern Prags (Kützing).
- Colpopenelta viridis* Corda. Karlsbad (1835 Corda).
- Conferva brunnea* Corda. An *Lemna elliptica* Opiz. In der Scharka nächst Prag. Im Dez. 1830. (Corda).
- Cordaeana* Opiz. = *C. albida* Corda (non Engl. bot.) In Pfützen auf dem Riesengebirge (Corda).
- rivularis* L. In Karlsbad (Agardh.).
- floccosa* Ag. In Prag am Hradschin (Wondraček).
- didyma* Corda. An *Lemna* Arten bei Prag. (1830 Corda).
- divaricata* Roth. Im Canal'schen Garten bei Prag im stehenden Wasser (1816 Opiz).
- glomerata* β. *cristata* Opiz (*C. glomerata* Lin., *C. cristata* Roth., *C. fasciculata* Kützing). — b. *tenuis* Opiz. Die Aestchen äusserst fein. In der Podbaba. (Mai 1853 J. Kalmus).
- Cordaea* Wondraček (non Endlicher) vide = *Achlya*.
- Cosmarium deltoides* Corda. In Karlsbad. (1835 Corda).
- bipes* Corda. ebend.
- sinuosum* Corda. ebend.
- truncatum* Corda. ebend.

Cryptococcus Kützing.

fermentum Kützing (die Hefe).

Echinella leucopoda Corda. In der Scharka an Süßwasseralgen (1830 Corda).

Luna Corda. An *Oedogonium tumidulum* Link. In mit Moldauwasser gefüllten Behältern (1829 Corda).

fasciculata Lyngby. Im botanischen Garten am Smichow. (Corda).

β. obtusa Opiz. (E. f. stumpfe Abart. Corda) eben derselbe.

polymorpha Corda. An Conferven bei Prag (Wondraček).

Eunotia granulata Ehrenb. In Torfmoor, auch fossil im Kieselguhr zu Franzensbad, in Sümpfen um Friedland (Rabenhorst).

faba Ehrenb. Mit der vorigen (Kützing).

Frustulia Ventricosa Agardh. Au Felsen bei Karlsbad (Agardh).

monilioides Agardh. An den Thermeu Karlsbads. (eb.)

colleaeformis Agardh. In der Tepl bei Karlsbad. (eb.)

operculata Ag. An Felsen in Karlsbad. (eb.)

quadrangulata Ag. In der Tepl bei Karlsbad. (eb.)

agrestis Corda. In Karlsbad (1835 Corda).

Gloionema vermicularis Ag. In der Tepl bei Karlsbad (Agardh).

Haematooccus nivalis Opiz (*Protococcus nivalis* Ag.). An getünchten Mauern (Eck), auf Kalkstein und Pflanzenüberresten bei Kuchelbad nächst Prag (Corda).

Hygrocrocis olivacea Ag. In Karlsbad in Brunnen (Agardh).

β. fulvesceus Ag. In der Tepl bei Karlsbad (Agardh).

Wallrothii Opiz (H. vini Ag. ? Wallr.) *Mycoderma vini* Vallot, *M. mesentericum et Lagenae* P. Im verdorbenen rothen Wein in Prag (1853 9. April Opiz).

nivea Kütz. Im heissen Mineralwasser in Karlsbad (Kützing).

Lemanea sudetica Kützing (*L. fluviatilis* Flotow). In der Kochel des Sudetengebirgs (Flotow).

Leptothrix lamellosa Kützing. An den warmen Quellen Karlsbads. (Rabenhorst).

Melosira varians Ag. (Karlsbad in der Tepl 1827 Agardh. 1838 Welwitsch) *distans* Kützing. (*Gallionella d. Ehrenb.*) Fossil im Biliner Polirschiffer, wo sie die Hauptmasse bildet (Kützing).

Merismopoedia thermalis Kützing. Unter Oscillatorien in Karlsbad. (Kützing).

Merizoma laminosa β. coriacea Opiz. (*Oscillatoria laminosa* β. coriacea Ag.) In Karlsbad an feuchten verdeckten Mauern (Agardh.).

- Microsterias* Cordae A. Braun. (*Stauridium Crux melitensis* Corda) bei Karlsbad (Corda).
furcata Ag. Unter Algen in Karlsbad (Agardh.)
- Myxonema* uniforme Rabenhorst. Am Abfluss heisser Quellen in Karlsbad (R. Agardh.)
- Navicularia lanceolata* Ehrenb. (*Frustulia l.* Ag.) Am Abfluss der heissen Wässer in Karlsbad (Agardh.)
viridis Ehrenb. Fossil in Franzensbad (Kützing).
nodulosa Kützing eb. (ebd.)
appendiculata Kützing (*Frustulia a.* Ag.) In Karlsbad am Abfluss der heissen Wässer in die Tepl (Agardh.)
costata Corda bei Karlsbad (1835. Corda).
ciliata Corda ebend. (ebend.)
- Oedogonium vesicatum* Link. (*Conferva vesicata* Ag.) In mit Moldauwasser gefüllten Behältern. (1829 Corda).
- Nitella gracilis c. contracta* Ag. Bei Böhmischkamnitz (1854 Hrabal).
- Nostoc* Paracelsus statt Vaucher.
verrucosum Vaucher. Auf feuchter Erde bei Časlau (Opiz.)
molle Ag. An Grasstellen am Ufer der Tepl bei Karlsbad. (Agardh.)
Birnbaumii Corda. An Töpfen, Wänden und Holz des Ananashauses im gräfll. Salm'schen Garten in Prag. (1837, 12 Dec. Birnbäum.)
rufescens Ag. (Corda).
bohemicum Rabenhorst. In Waldungen auf Lehmboden zwischen Jungermannien bei Schluckenau (1857 Karl).
- Oncobyrsa fluviatilis* Ag. In Karlsbad an der Tepl (Agardh.).
- Oscillatoria animalis* Ag. In heissen Wässern in Karlsbad (Agardh.).
elegans Ag. An von heissem Wasser überrieselten alten Mauern in Karlsbad (Agardh.).
vivida Ag. In heissen Wässern Karlsbads (Agardh.).
arachnideus Ag. Am Abfluss heisser Wässer in Karlsbad (eb.).
- Palmella miniata* Kützing. An feuchten Mauern zu Neuhof nächst Kuttenberg (1852. Veselský).
cruenta Ag. Auf der Hetzinsel nächst Prag (1853 23. Sept. J. Kalmus).
sudetica Rabenhorst. Am Zackenfall (Rabenhorst)
- Palmogloce rupestris* Kütz. Auf feuchten Felsen der Sudeten (Flotow).
- Pediastrum acutum* Corda. Bei Karlsbad (Corda).
diodon Corda. Bei Reichenberg (Corda).
irregulare Corda. Bei Reichenberg und Karlsbad (Corda).
tetraodon Corda. eb. (eb.)
- Pharyngoglossa sigmoidea* Corda. Karlsbad (1835 Corda).

- Pleurosicys myriopodus* Corda. Karlsbad (Corda).
- Podospaenia nana* Ehrenb. Fossil im Biliner Polirschiefer (Kützing).
- Prasiola crispa* Rbhst. (*Ulva* c. Lightf. Im Riesengebirge Čeněk). In Fugau (1852 Karl), Budweis (1854 Jechl.)
- Protococcus cobaltinus* Rbhst. An Lichenen in Neuhoř (1852 Veselský).
atrovirens Corda. An feuchtem Sandstein im Mittelgebirge (Corda).
rupestris Corda. An nassen Sand- und Quarzfelsen auf der Schneekoppe, Tafelfichte (Corda.)
glomeratus Agardh. Bei Karlsbad in Felsenklüften (Agardh.)
atrovirens Corda. Vor dem strahower Thore Prags, in Thonlagen. 12. Dec. 1852. (J. Kalmus.)
- Protonema ericetorum* Rbhst. (*Gongrosira* e. Kützing).
umbrosum Ag. Im Baumgarten bei Prag 13. März 1853 (Opiz).
- Spirogyra nitida* Link. Bei Cibulka und Unterkrč 16. Nov. 1853 (Opiz).
decimina Link. Bei Vysočan nächst Prag. 2. April 1854 (Opiz).
- Surirella Patella* Kütz. In Kieselguhr von Eger (Kützing).
Venus Corda. Bei Karlsbad (1835 Corda).
- Synedra thermalis* Kütz. In den heissen Quellen Karlsbads (Kützing).
- Synplocia melanocephala* Kütz. In der Scharka bei Prag (October 1853. Hrabal).
minuta Rbhst. In Nordböhmen (Rabenhorst).
- Trochiscia papillosa* Kütz. Unter Oscillarien und anderen Algen in Karlsbad (Kützing.)
- Ulva rivularis* Corda. Im Bache in der Scharka nächst Prag (1827 Corda).
- Zyogonium ericetorum* Rbhst. (*Conferva* e. Roth). In den Sudeten an der weissen Wiese, Sturmhaube, dem Rade, ferner bei Reichenberg, Friedland (Corda).

Neues zusammengesetztes Mikroskop des Hrn. C. Zeiss in Jena.

Von *Leopold Kirchner* in Kaplitz.

In neuester Zeit hat Hr. C. Zeiss, Optiker in Jena, dessen einfache Mikroskope früher schon einen vielverbreiteten europäischen Ruf gewonnen haben, eine Tubus-Vorrichtung, bestehend in einem Rohr mit einem Collectiv- und zwei Oculargläsern nebst einem Hohlspiegel, an selbe angebracht, wo mit Doublet 120-fach eine 300- und 600malige Linear-Vergrößerung mit ganz bequemem, zum Präpariren erforderlichen Focalabstande und grossen Gesichtsfelde erzielt wird, wo die Bilder an Schönheit, Klare und Schärfe nichts zu wünschen übrig lassen.

ZOBODAT - www.zobodat.at

Zoologisch-Botanische Datenbank/Zoological-Botanical Database

Digitale Literatur/Digital Literature

Zeitschrift/Journal: [Lotos - Zeitschrift fuer Naturwissenschaften](#)

Jahr/Year: 1858

Band/Volume: [8](#)

Autor(en)/Author(s): Opiz Philipp Maximilian

Artikel/Article: [Phycologische Nachträge zu meinem Seznam rostlin Kveteny ceske 79-83](#)