

Verzeichniß

der Fundstellen vorhistorischer und römischer Gegenstände im Herzogthume Salzburg.

Mit einer Karte.

Von **Eduard Richter.**

Der bevorstehende Besuch der Mitglieder der Wiener anthropologischen Gesellschaft in Salzburg regte den Gedanken an, unseren verehrten Gästen einen Ueberblick der bisherigen archäologischen Funde und Forschungen in unserem Lande in Gestalt eines Fundverzeichnisses und einer Fundkarte vorzulegen. Als anerkanntes Muster hiefür konnte uns zunächst keine andere Arbeit vorschweben als Ohlenschläger's ausgezeichnete Verzeichnisse und Karten für Bayern. Doch machte die Geringfügigkeit der nicht-römischen Funde, sowie die häufige Verbindung römischer mit nationalen Stücken es durchaus nothwendig, die Römerzeit in allen ihren Fundkategorien in die Darstellungen der Karte hereinzuziehen, wodurch dieselbe im Allgemeinen eine größere Aehnlichkeit mit der steiermärkischen Fundkarte Pichler's als mit der genannten bayerischen bekam.

Betreffs der Zusammenstellung des Materiales bemerkte ich, daß Herr Dr. August Prinzing die Freundlichkeit hatte, dem Verfasser seine reichen Collectaneen über salzburgische Alterthümer zur Verfügung zu stellen, und die Arbeit fortlaufend durch Rath und Controle zu unterstützen. Ohne diesen Rückhalt würde der Verfasser nicht haben wagen können, an die Oeffentlichkeit zu treten. Es ist mir eine angenehme Pflicht, diesen Antheil unseres verehrten Vereinsvorstandes hiermit dankend zu constatiren.

Es liegt im Plane, von nun an alljährlich eine Fundchronik in diesen Mittheilungen erscheinen zu lassen, in welcher auch allfällige Nachträge ihren Platz finden können.

Die Abkürzungen sind wohl leicht verständlich. Unter der Bezeichnung „Mus.“ ist stets das salzburg. städtische Museum Carolino-Augusteum

zu denken, „Mus. B.“ sind dessen Jahresberichte (1844—1880), „Mitth.“ = Mittheilungen der Gesellschaft für Salzburger Landeskunde. Seethaler, Manuscript im Museum bedeutet eine Anzahl theils einzelner Notizen auf Blättern, theils größerer Abhandlungen von der Feder des Salzburgerischen Archäologen J. Andreas Seethaler, Pfleger in Laufen und Hallein, welcher über die Funde des ersten Drittels unseres Jahrhunderts bis etwa 1840 gewissenhaft und eifrig Daten gesammelt hat. Diese Aufzeichnungen bilden ein eigenes Convolut im Archive des Museums, wo die einzelnen Notizen nach Dertlichkeiten eingereiht, nicht allzuschwer aufzufinden sind. Eine ganz genaue Anordnung verbietet der Zustand der vielfach schlecht geschriebenen Blätter und Faszikel. Die Wichtigkeit der Angaben, welche bezüglich der Fundplätze meist sehr genau und ausführlich sind, ist sehr groß. Wir wären ohne dieselben über eine große Zahl sowohl verlorener als erhaltener Fundstücke aus der Zeit vor der Gründung des Museums so gut als ohne Nachricht, wie ja auch in die Dürrenberger Funde nur durch Seethaler's Berichte einige Klarheit gebracht werden konnte. (Mittheilungen XIX. und XX.)

Die römischen Straßenzüge sind in der Hauptsache nach der Karte im Corpus Inscriptionum latinarum, III. Bd., II. Abth., von Mommsen eingezeichnet.

Salzburg, im Mai 1881.

- Aigen.** Röm. Botivstein (?). Klein. Juv. 46, §. 51. Bierth. Wand. I. 272. Corp. Ins. 5654 „bei Traismauer“.
- Altenthan bei Henndorf.** Röm. Münze, Kupf. (Nero). Mus. MB. 1856, p. 19.
- Anisus, Altenmarkt (Radstadt?).** Röm. Station. Tab. Peut. Corp. I. III. 2. Karte.
- Bergheim, Mofhamergut.** Röm. Bronzestatuette. Bronzeleiste mit tauschirtem Mäander. Verschollen. Juvavia von Kleimayrn p. 61, §. 70. Bruchstück eines röm. Leichensteines, gefunden 1817. Mus. B. 1844, S. 13, Nr. 21.
- Berndorf.** Röm. Münzen. Mus. MB. 1846, IV. c, Nr. 2.
- Bischofshofen, Marienkirche.** Röm. Ara ohne Inschr. Mus. B. 1844, p. 12. Röm. Relief ohne Inschr. MB. 1850, p. 14. Röm. Botivstein, Corp. I. 5526, Museum in S. Röm. Leichenstein, Corp. I. 5527 im Mus. in Wien.
- Bramberg im Pinzgau.** Röm. Goldmünze von M. S. Dtho. Seethaler Mf. im Mus.
- Bruck im Pinzgau bei Entwässerungs- Arb.** 3 Nadeln, 2 Fibeln, 1 Ring, 1 Fragment einer Sichel Br., Mus. Mus. B. 1853, p. 34. 1 Gußplatte, 1 Nadel, Br. Mus. MB. 1855, p. 28. Im

- Zellersee-Canal bei Fischhorn 2 Fibeln, Mus. MB. 1861, p. 22.
 Röm. Randelaberrfüße. Mus. Salz. Landeszeitung 1855, p. 630.
 2 Palstäbe, 1 Gussplatte und andere Bronzegegenstände zu Gries
 bei Hundsdorf. Seethaler's Manuscr. im Mus.
- Bundschuhthal** im Lungau. Auf der blutigen Alpe in der Nähe von
 Erzgruben 1 Palstab, Bronze. Verschollen. Seethaler Ms. im Mus.
- Dürenberg** bei Hallein. A. Am Tage. Mehrere Skelete mit Bronzeringen,
 Kelt und anderem Schmuck aus Br. und Bernstein, Fibeln,
 1 vorrömische Goldmünze, Glas Schmuck, eisernes Schwert und
 Messer, 2 goldene Ohrgehänge, bronz. Opfermesser. Mitth. XIX.
 184, XX. 91.
- **B.** Im Bergwerke. 2 Skelete, Holzstiele zu Kelten, Schaufeln,
 Ledertaschen, Mützen, Schuhe, Holzröhren, hölz. Schüssel, Riemen
 und Seilstücke, bearbeitete Steine. Mitth. XX. 95.
- Elisbethen.** Im Marmorbruch zu Kleinriß bei —, ein Kelt, Br. Obb.
 Archiv VI., 80, nach Seethaler's Ms. im Mus., jetzt im Stifte
 St. Peter.
- Gastein.** 2 Schwert (?) Mus. Seethaler Ms. im Mus. Ohne nähere
 Fundangabe. Angeblich Spuren einer Römerstraße am Korn-
 tauern. Heidenwege.
- St. Georgen** bei Michaelbeuern. Röm. Inschriftfragment im Besitze
 eines Bauers. Corp. I. 5608. Röm. Leichensteine. Mus. Corp.
 I. 5596, 97, 98. Bierthaler Reisen 343.
- Georgenberg.** Römische Baureste. Mitth. XXI.
- St. Gertraud,** Lungau. Röm. Meilenstein. Mus. Corp. I. 5715.
 Wahrscheinlich von der Tauernhöhe. Mitth. X., 10.
- Glas,** Kohlerfeld. Reste eines größeren röm. Bauwerkes. Beschreibung
 der Grabung und der Funde nebst Plan. Mitth. X. 104. Akten
 über die Grabung von 1817 im Mus. Schumann Juvav. 115.
 Willwein salzburg. Künstlerlexikon, Anhang. Hervorzuheben.
 Torso Br., Leiste mit Mäander in Silbertauschirung. Br. Basen,
 Ketten, Nägel zc. MB. 1868, p. 24, und Salz. Zeitung 1876,
 Nr. 185, 197 und 200. 2 Glöckchen. Schalen aus Marmor,
 1 Hufeisen, Knochen. 3 röm. Münzen (Hadrian), 1 Graburne.
 Mus. Ber. 1869, p. 25. Mosaiken.
- Gnigl** bei S. Reste eines röm. Bauwerkes. Mosaikboden im Mus. MB.
 1879 p. 11, 1880 p. 11. Silberdenar.
- Goldegg.** 4 Fragmente aus Bronze; vielleicht von einer Rüstung.
 Mus. MB. 1856, p. 19. Angeblich ein röm. Relief.
- Golling.** Röm. Münze (Philippus). MB. 1852, p. 45. Röm. Meilen-
 stein. Mus. Corp. I. 5724.
- Götschenberg** bei Bischofshofen. Hügel mit doppeltem Ringwall. Pfeil-
 spitzen aus Feuerstein, Steinhämmer, Spinnwirtel, Thon-
 Gefäße, eiserne Werkzeuge. Funde theils in Mühlbach, theils
 im Mus. MB. 1880, p. 11.
- Großgmain.** 1 Palstab Br. Mus. MB. 1853, p. 33.
- Gumping** bei Lofer. Ein „erzenes Bildniß 4 1/2 Pf. schwer“, gef.
 1694. Verschollen. Hübner, Beschreibung des Erzstiftes zc. I. 629.

- Gallein.** Baureste mit röm. Münzen, Geschirrscherben, Skelet mit bronz. Armringen, weibl. Skelet mit Bronzeringen, Halsband aus blauen Glasperlen Mitth. XX. 94. Röm. Säulenschaft. *MB.* 1853, p. 34, zerstört 1870. Große Grundmauer eines Thurmes, Bernerinsel, Modell *Mus. MB.* 1855, p. 29. Röm. Münze, *Silb. Mus. MB.* 1856, 19.
- Hasenbach bei Taxenbach.** Röm. Leichenstein. *Mus. Corp. I.* 5523.
- Hellbrunn, Villa Swoboda.** Armring, Bügelhaft, Schädelknochen. *Mus. MB.* 1869, p. 25.
- **Schloßgarten.** Röm. Marmorstatue. Wien, *Ambras. Sammlung. Juvavia von Schumann, p.* 95.
- Henndorf.** Röm. Meilenstein. *Mus. Corp. I.* 5745. *MB.* 1854, p. 25.
- Himmelreich bei Marglan.** Verschiedene röm. Eisengeräthe. Angeblich ein Wagen und ein Stuhl. *Schumann Juvavia* 115.
- Hüttau.** Röm. Meilenstein. *Mus. Corp. I.* 5723.
- Jadorf bei Ruchl (Karlbauer).** Röm. Münze (Justinian). *Mus. MB.* 1852, p. 36. (Bachrain) Röm. Meilenstein. *Corp. I.* 5725.
- St. Johann im Pongau.** Nadel *Br. Mus. MB.* 1876, p. 10.
- Röstendorf.** Büste als Lampe oder Gefäß. *Br. Mus. MB.* 1866, p. 23, mit Abbildung.
- Krögen bei Holzhausen (bei Oberndorf).** Polirter Steinhammer mit Stielloch. *Mus. MB.* 1880, p. 11.
- Ruchl, Cuccullum Vita S. Severini** 11, 2; 12, 1; *Tab. Peut. Lanzen-*spitze, *Br. Mus. MB.* 1875, p. 9.
- Leisnitzgraben bei St. Margarethen im Lungau.** Röm. Architektur-Fragment. *Mus. MB.* 1854, p. 24. Röm. Meilenstein. *Mus. Corp. I.* 5714. Zwei andere, ebendort, ohne Inschrift. *Seethaler Ms. im Mus. Straßenspuren, Rürfinger Lungau* 680.
- Leithen bei Thalgau.** Kette *Br. Mus. MB.* 1870, p. 23.
- Leopoldskronmoos.** 2 Nadeln *Br. Mus. MB.* 1880, p. 11.
- Liefering.** Röm. Relief. Unbek. *Seethaler Ms. im Mus.*
- Loig.** Reste eines großen röm. Baues mit vielen Mosaiken. *Schumann Juvav.* 103. Dort auch Literatur. Die Mosaikböden sind in Wien. Modell im *Mus. MB.* 1852 p. 34.
- St. Margarethen im Lungau (Bücheln bei —)** 2 Terracottabüsten. München. *Seethalers Ms. im Mus. f. Leisnitz.*
- Mariapfarr im Lungau.** Röm. Leichenstein. *Mus. Corp. I.* 4733. *Mitth. XI,* 129.
- St. Martin im Lungau.** 2 röm. Reliefsteine. *Mus. MB.* 1851 p. 27. *Rürfinger Lungau* 622. Ein dritter noch an der Kirche eingemauert.
- Mattsee.** 2 Palstäbe. *Br. Mus. MB.* 1845, III, Nr. 15, 1852 p. 35. Wahrscheinlich von Möllham, siehe das.
- Mauterndorf im Lungau.** Röm. Leichenstein. *Mus. Corp. I.* 4735.
- Marglan bei S.** Reste eines größeren römischen Bauwerkes mit Reliefs. *Fidlers Chronik von S. Ms. in der Hof- und St.-Bibl. in München. C. g. Nr.* 2891, 92 u. 93. *Inschriften Corp. I.* 5530, 5547; *Marmor-Kopf* aus der Glan bei der Lazarethkaserne. *MB.* 1844, 14. Polirte Steinart, im *Stift St. Peter. Seethaler*

- Mf. Mus. Allerlei größere röm. Baureste im Lazarethwäldchen. Schumann Juvavia 87.
- St. Michael im Lungau. Eine röm. „Ara“ ohne Inschrift. Seethaler. Röm. Relief mit 3 Figuren im Brustbild. Kürsinger Lungau 600.
- Michaelbeuern. Röm. Leichenstein. Zu Grunde gegangen. Corp. I. 5609.
- Mitterberg bei Mühlbach, Pongau. Prähistorisches Bergwerk. Stollen und Schachte, Steigleitern und Feuerbühnen, Holz-, Stein- und Kupferwerkzeuge, Schmelzöfen, Galben, Gefäße, Bronzenadel. Die Funde theils in Mühlbach, theils Mus. Mitth. der G. G. Neue Folge IV. 1878 p. XLVI ff. MB. 1880, p. 11.
- Mölkham bei Schlehndorf. Mauerwerk mit Bemalung. Ringe und Spangen von Br., eiserne Werkzeuge, Gräber Spuren (?). Mitth. VII, 16. Brieffl. Mitth. von k. k. Stabsarzt Dr. H. Wallmann.
- Mondsee. Pfahlbau. Mehrere Aufsätze von Dr. Much in den Mitth. der Wiener Anthrop. Gesellschaft.
- Moosheim im Lungau. Röm. Straßenreste. Intellig.-Bl. 1803, S. 421, Gebäudereste, Münzen, Eisengeräthe; Bronzestücke. Seethaler Mf. im Mus. Kürsinger Lungau 488.
- Mühlthalerau zwischen Mauterndorf und Tweng. Röm. Meilenstein. Corp. I. 5716. Steht noch am angegebenen Orte.
- Muntigl bei Bergheim, erster Steinbruch. 2 Palstäbe, 7 Ringe, 1 Schwert, 6 Nadeln, 1 Messer, Br. MB. 1855 p. 27, 1854 p. 25, 1844 p. 16, 1868 p. 24. Mus. Anderes verschleppt. 2 Röm. Münzen Br. MB. 1857 p. 31.
- Neuhaufer Schloß bei Gnigl. Röm. Leichenstein. Wiener Mus. Corp. I. Nr. 5539. Bierthaler, Reisen p. 338.
- Neumarkt. 2 röm. „Bügelhaften“ Mus. MB. 1869 p. 25. Auf dem Wege nach Steindorf ein Skelet mit einer Bronzefibel, 1826. Seethaler Mf. im Mus.
- Niederalm, Kirche. Fragment eines Sarkophages (Deckel) Mus. MB. 1850 p. 15. Corp. I. 5555. Arneth. Wien. Sitz.-Ber. 7, 1851, p. 235 mit Abbildg. Kette in der Alm. Oberb. Archiv VI. 80 nach Seethalers Mf. im Mus.
- Rockstein, Frauengrube bei Lospichl am —. Eine bronz. Lanzenspitze. Seethaler Mf. im Mus.
- Oberalm. Röm. Meilenstein. Mus. Corp. I. 5726. 2 andere unlesbare verschollen. Seethaler.
- Parisch bei Salzburg. Zwei Palstäbe (Kette) Br. MB. 1867 p. 24. Mus. Röm. Münzen. Mus. MB. 1857 p. 31. Ein durchbohrter Steinhammer aus Serpentin beim Bauernjodlgute. Seethaler Mf. im Mus., gegenwärtig im Stift St. Peter.
- Paß Lueg, nahe der Bruned-Capelle. Helm, Abbildung: Arneth Sitzb. d. k. Akad. 1855, 2 Bronzepidel (ähnlich denen von Mitterberg), 3 Fragmente, 1 Palstab Br. Mus. MB. 1844 p. 16. Röm. Meilenstein von Sept. Severus. Verschollen. Erwähnt in Seethalers Mf. im Mus.

Buch bei Hallein. Glocke Br. Mus. MB. 1870 p. 23. Ein unlesbarer röm. Meilenstein (?) Weilmayer, topograph. Lexikon „Buch“. Seethaler Ms. im Mus.

Radstadt. Röm. Münzen Br. Mus. MB. 1855, 29.

Radstädter Tauern. Röm. Straße. Reste noch sichtbar. Mitth. XXI. Mansio „in Alpe“ (?). Röm. Funde auf der Tauernhöhe. Münzen, Schwert. Kürf. Lung. 59. Röm. Meilensteine stehen gegenwärtig (Mitth. XXI. Kürf. Lungau l. c. u. ff.):

1. Beim ersten Wegmacherhause nächst Untertauern.
2. Bei der Hohlwand.
3. Bei der Gnadenalpe.
4. Beim Johanneswasserfall. Corp. I. 5721.
5. Bei der Breitlahnbrücke an den Wachtwänden. Jetzt im Mus. Corp. I. 5720.
6. Bei der Achnerlahn. Corp. I. 5718.

Ein röm. Botivstein, Corp. I. 5719, in der Nähe des s. g. Wachthauses an der Straße. Röm. Silbermünzen. MB. 1851. 1 Meilenstein, im 16. Jahrhundert bekannt, jetzt verschollen. Corp. I. 5722 (siehe auch Zweng).

Ramingstein im Lungau. Röm. Goldmünze (Nero). Mus. MB. 1851, p. 28. Bronzefunde, Fibeln u. dgl., angeblich von dort, dem Mus. angeboten 1881.

Saalfelden. 6 röm. Münzen, Kupfer. Mus. MB. 1858, p. 30. Vom Schagbichel-Gut in Ramsfelden bei S. 1 Nadel Br. Mus. MB. 1859, p. 23. Vom Friedhof 1 Nadel, Br. Mus. MB. 1860, p. 23.

Salzburg, Stadt. Römische Stadt Claudium Juvavum. (Ueber den Namen Corp. I. III., 2; 667.) Größte Fundstelle. Mauerreste, Mosaikböden, alle Arten Geräthschaften, Münzen, Gefäße, Inschriften, Skelete, röm. Leichenfeld, sowie auch vorrömische Grabstellen und Gefäße. Aufzählung der Funde bis 1876 nach Dertlichkeiten mit reicher Literatur bei „Prinzinger, die Alterthümer der Stadt S.“ Mitth. XVI., 12, worauf hiermit verwiesen wird. Dazu Nachtrag: Fundstellen alterthümlicher Gegenstände in S. von 1875, Mitth. XVI., 32; XVII., 226. Die Inschriften, 33 Stücke, in Corp. Inscript. III. 2, Nr. 5097, 98; 5531—38, 40—46, 48—54, 56—61. Ferner Ephemer. Epigraph. II. 983, IV. 596; Epigraph. Mitth. 1879, p. 192. Literatur Corp. I. III. 2, 667. Verzeichnisse der Birglsteiner Funde: Oesterr. Archiv f. Geschichte und Literatur 1833, p. 492; Hefner, Münchner Abendbl. 1857, Nr. 55—57. MB. 1852, 36 mit Abbildungen. Aeltere Notizen über wieder verlorene Stücke, Fidler, Salz. Chronik. Ms. in der Hof- u. Staatsbibl. in München, cod. ger. Nr. 2891—93.

Schafberg. Eine polirte Steinart aus Serpentin ohne Stielloch, vom Abhange des Schafberges im Museum. MB. 1871, 24.

Schaming bei Eugendorf, Holzmeistergut. Auf dem Felde „Steinmauern“. Röm. Münze, Gold. Mus. MB. 1857, p. 28.

- Scharfling** am Mondsee. Pfahlbau. Mündliche Mittheilung von Dr. Much.
- Schönberg** bei Anthering. Röm. Leichenstein. Münchener Mus. Corp. I. 5607.
- Seekirchen**. 1 Kelt und 1 Palstab. Bronze. Mus. MB. 1866, p. 23; 1869, p. 25. „Kopf eines Pan oder Silen“. Verschollen. Seethaler Manuscr. im Museum. Römische Hufeisen; ebenso.
- Straßwalchen**, Eisenbahndamm. Kette, 20 Zoll lang. Bronze. Mus. MB. 1860, p. 23. Röm. Meilenstein. Verschollen, SINGER Museal-Bericht 1869, p. 250.
- Stubachthal**, „am Kalfertauern“. Ein bronzenes Schwert. Mus. in München. Seethaler's Manuscript (Nachrichten über Meilensteine u.) im Mus.
- Tweng**. Römischer Meilenstein im Mus. Corp. I. Nr. 5717; ein zweiter Corp. I. 5718 und ein dritter ohne Inschrift bei der Achnerbahn oberhalb Tweng an der Tauernstraße aufgestellt. (Siehe Stadstädter Tauern). Ein Leichenstein mit Inschrift (?), verlorene. Seethaler. Röm. Mauerreste (?) Kürsinger, Lungau 103.
- Unterach** am Attersee. Der Fundplatz liegt in der Seeleiten bei Unterburgau noch auf salzb. Gebiete. Sichel, Lampe, Nadeln, röm. Münzen (Anthemius), ein Glöckchen, 2 Palstäbe, Architekturstücke, Lanzenspitzen, Fibeln, Armspangen, Pfeilspitzen. Sämmtlich im Museum. MB. 1860, 23; 1864, 27; 1865, 28; 1867, 23; 1873, 11; 1874, 7. Ebendasselbst noch: 1 Sense, eiserne Pflugsschar, Kesselgehänge, Schöpflöffel, Löffelbohrer, Schlüssel, eiserner Bichel mit Schaftlappen, Topfscherben. Mündliche Mittheilung von Dr. W. Much. Anderes Eisengeräthe. SINGER Mus. Ber. 1865, p. 25.
- Untersberg**, Beilbruch am —. 26 röm. Münzen, Bronze. Mus. MB. 1857, 28. Neubruch. Ein Relief, verschollen. Handschriftlicher Bericht im Museum.
- Untertauern**. Röm. Botivstein. Mus. Corp. I. 5524.
- Velben** bei Mitterfill. Röm. Leichenstein. Wiener Mus. Corp. I. 5522.
- Vigaun** bei Hallein. Röm. Münzen. Br. Mus. MB. 1852, 45; 1853, 33.
- Vocarium**. Dorf-Werfen. Röm. Station. Karte zum Corp. I.
- Walz**. Bei der unteren Schmiede am Bache Mauerwerk. Relief aus rothem Marmor. Mus. MB. 1844, 14. Augsburg. Allg. Zeitg. 24. Oktober 1872.
- Werfen**, Dorf. 1 Kelt, Br. 1 Pfeilspitze, Br. Römischer Leichenstein. Corp. I. 5529. Mus. MB. 1858, p. 30, 1874, p. 7.
- Werfen**, Markt. 1 Fibula. Mus. MB. 1880, p. 10.
- Bei Werfen** am linken Salzachufer „auf der Schrad“. Röm. Inschrift. Wiener Mus. Corp. I. 5528.
- Zellhof** bei Mattsee. Erbauffschüttung (Tumulus?). Briefliche Angabe Dr. G. Wallmann's.

Wie ersichtlich, fehlt auf der Karte der größte Theil des Birzgaues, und ein Theil des Pongaues, oder mit anderen Worten das ganze Gebiet



KARTE

der
archäologischen Funde
im
Herzogthum Salzburg
gezeichnet von
Eduard Richter.

1881

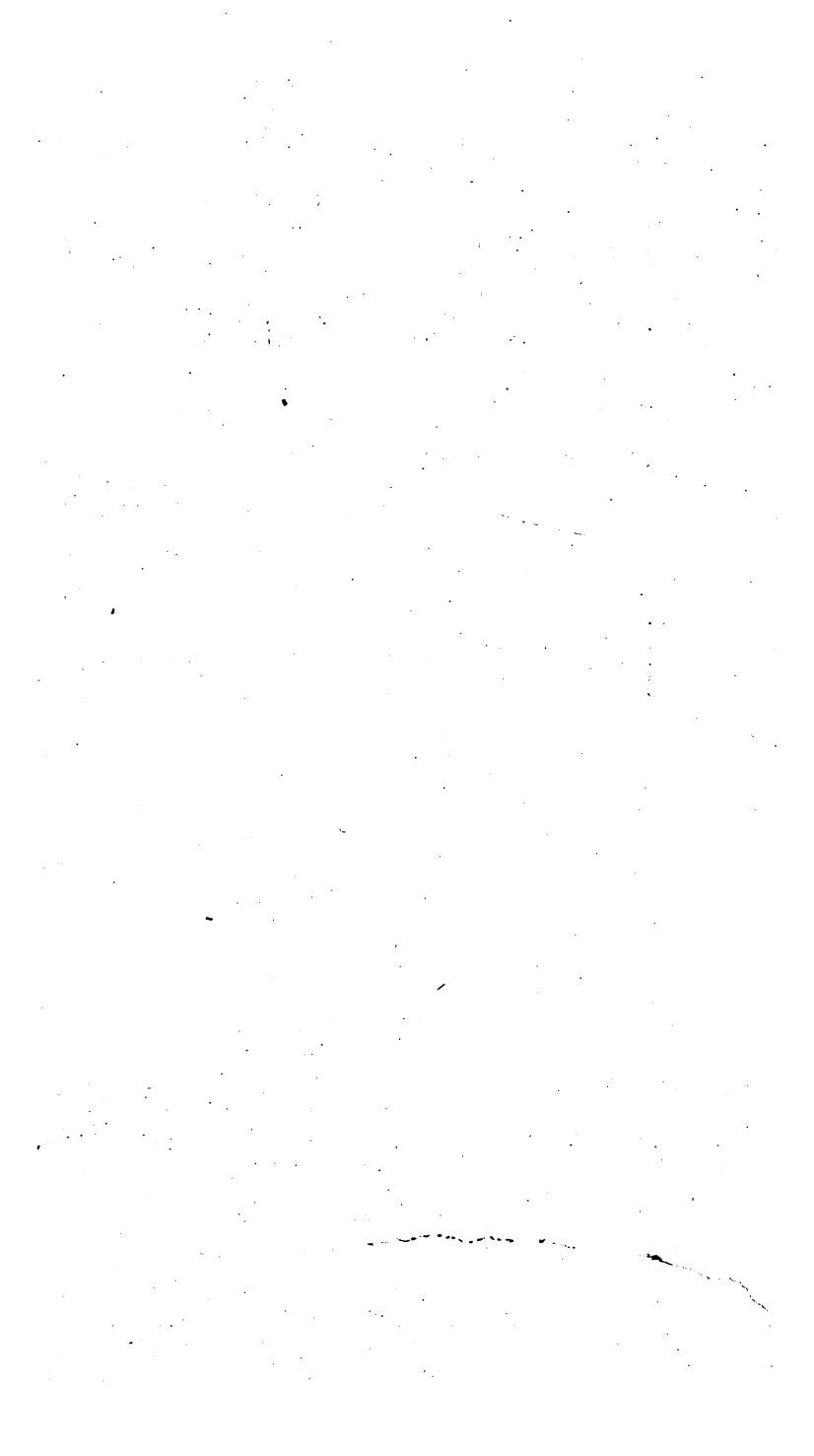
Maßstab 1: 450 000



Zeichen-Erklärung.

- Mauerwerk
- ▣ Architektur-Stücke u. Reliefs
- ⊞ Römische Inschriften
- ⊞ Röm. Meilensteine
- △ Gegenstände aus Stein
- ▲ " " " Bronze
- ▲ " " " Eisen
- " " " Glas
- " " " Thon
- ⊞ Erdhügel (Tumulus)
- ∩ Grab mit Skelet
- ⊞ vorrömische Münze
- römische Münze
- sichtbare } Römerstrasse
- - - - - } vermuthete
- ⤵ Bergwerkspuren
- ⊞ Pfahlbau

ANTIKE ORTSNAMEN.



der Tauernthäler und das oberste Salzachthal. Der Grund hievon ist der, daß auf dem genannten Gebiete nur ein einziger beglaubigter Fund gemacht wurde, nämlich der Leichenstein des C. Alventius Jutumarus an der Kirche von Velben bei Mitterfill. Die Bronzeschwerter von Gastein und Stubach, der röm. Straßenrest am Korntauern sind nur schlecht beglaubigt und die Goldmünze bei Bramberg beweist als solche wohl nicht viel. Somit erscheint durch Karte und Verzeichniß die eine That- sache auf das merkwürdigste illustriert, daß das römische Leben in unserem Lande fast ausschließlich nur längs der römischen Straße erblühte. An ihr liegen die Fundorte dicht gesäet; in den Nebenthälern findet sich nahezu nichts; was dort sich ergibt, ist meist vorrömisch, wie die Funde von Mitterberg, Bruck, Saalfelden.

Somit konnte sich eine archäologische Karte von Salzburg auf die drei Gaue Lungau, Pongau und Salzburggau beschränken.



ZOBODAT - www.zobodat.at

Zoologisch-Botanische Datenbank/Zoological-Botanical Database

Digitale Literatur/Digital Literature

Zeitschrift/Journal: [Mitt\(h\)eilungen der Gesellschaft für Salzburger Landeskunde](#)

Jahr/Year: 1881

Band/Volume: [21](#)

Autor(en)/Author(s): Richter Eduard

Artikel/Article: [Verzeichniß der Fundstellen vorhistorischer und römischer Gegenstände im Herzogthume Salzburg. 90-97](#)