

Downloaded from The Biodiversity Heritage Library http://www.biodiversitylibrary.org/ www.biodidiversitylibrary.org/ www.biodidiversitylibrary.org/

Folio
Q. 98
43/5
1772
Ac. B. 43
v. 2

HORTUS BOTANICUS
VINDOBONENSIS,
SEU
PLANTARUM RARIORUM,
QUÆ
IN HORTO BOTANICO VINDOBONENSI,
AUGUSTISSIMÆ
MARIÆ THERESIÆ
MUNIFICENTIA REGIA
IN
UNIVERSITATIS PATRIÆ
EXCELLENS ORNAMENTUM PUBLICAMQUE UTILITATEM
EXSTRUCTO,
COLUNTUR,
ICONES COLORATÆ ET SUCCINCTÆ DESCRIPTIONES.
CURA ET SUMPTIBUS
NICOLAI JOSEPHI JACQUIN
BOTANICES PROFESSORIS.
VOL. II.



VINDOBONÆ,
TYPIS LEOPOLDI JOANNIS KALIWODA,
AULÆ IMPERIALIS TYPOGRAPHI.

MDCCLXXII.



THE UNIVERSITY OF CHICAGO
LIBRARY

THE UNIVERSITY OF CHICAGO
LIBRARY

THE UNIVERSITY OF CHICAGO
LIBRARY

THE UNIVERSITY OF CHICAGO
LIBRARY

THE UNIVERSITY OF CHICAGO
LIBRARY

THE UNIVERSITY OF CHICAGO
LIBRARY

THE UNIVERSITY OF CHICAGO
LIBRARY

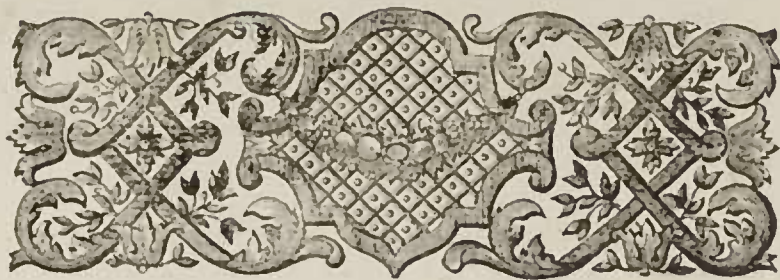
THE UNIVERSITY OF CHICAGO
LIBRARY

THE UNIVERSITY OF CHICAGO
LIBRARY

THE UNIVERSITY OF CHICAGO
LIBRARY

THE UNIVERSITY OF CHICAGO
LIBRARY

THE UNIVERSITY OF CHICAGO
LIBRARY



HORTUS BOTANICUS VINDOBONENSIS.

TABULA CENTESIMA PRIMA.



DOLICHOS PUBESCENS. *Linm. Syst. pag. 483.*

Annua huius plantæ cotyledones glabræ, vix pollicares, petioloque brevi & hirsutulo suffultæ figuram habent ex subrotundo cordatam parumque obliquam. Caulis est teres, volubilis, totusque obsitus mollibus pilis. Folia sunt ternata, ex foliolis ovatis aut lanceolatis, acuminatis, integerrimis, utrinque pilosis, ad oras etiam parum ciliatis, lobo interiore magis minusve angustiore; petiolis quoque pilosis. Stipulæ ad foliola & in pedunculis sunt setacæ; ad petiolos communes in caule ramisque ex ovato acuminatæ, hirsutæ, basibus deorsum non productis. Pedunculi communes brevissimi & triflori insident axillis. Flores brevissime pedunculati sibi mutuo succedunt, floretque intermedius ante laterales. Calyx pilosus, corolla ad unam tertiam partem brevior, erigitur; ex tubo brevi leviterque compresso in duo labia definit subulata; quorum inferius tribus constat laciniis, infima paulo reliquis longiore; superius unica cum apice bifido. Corollæ vexillum levissime emarginatum ac obverse cordatum erigitur, connivet, ungui insistit brevissimo, callisque instruitur nullis, ex sulphureo pallens cum macula centrali ex fusco purpurascens in facie, in dorso etiam pellucens. Alæ sublineares, obtusæ, vexillo concolores, erectæ & superne concavæ in unguem brevem desinunt. Carina oblonga, obtusa, subfalcata, albidaque longitudinem habet situmque alarum. Filamenta diadelpa antheras gerunt luteas. Germen oblongum, compressum & hirsutum terminatur in stylum subulatum, stigmate donatum capitato & obtuso. Legumen sesquipollicare, oblongum, valde compressum, acuminatum, rectum, hirsutum, fuscum & nutans continet semina pauca, rotundato-reniformia, lentis adinstar compressa cum margine acuto, nitida, saturate cinerascens cum maculis fuscis. In caldario floruit copiose Septembri & Octobri; Decembri paucissima legumina perfecit. Diu æstate languens tulit. Linnaeus pro patria Americam assignat. Videtur a genere Dolichi aliena planta.



TABULA CENTESIMA SECUNDA.

PHASEOLUS VEXILLATUS. *Linm. syst. pag. 481. spec. pl. pag. 1017.*
 Phaseolus flore odorato, vexillo amplo parulo. *Dill. Elth. pag. 313. tab. 234. fig.*
 302?

Ex America torrida redux semina attili, quæ ante quinquennium in caldario fata lætissime germinarunt, a quo tempore omnium radix in hunc usque diem perennavit, produxitque quotannis fibrosa & lignescens caules plures herbaceos, annuos, teretes, hirsutos, volubiles, longissimos & ramosissimos. Foliola sunt ovata, acuta cum terminatrice setula, integra, subpilosa & scabriuscula; lobo lateralium interiore duplo triplove angustiore. Petioli hirsuti sulco antice exarantur. Stipulæ ad petiolos particulares locantur setacei; ad exortum petiolorum communium hastatæ, pileolæ basique solutæ. Pedunculi longi, teretes, & glaberrimi aut asperi aut etiam raris pilis adspersi, in extremitate gerunt tres quatuorve flores capitatos & ferme sessiles, qui se mutuo in explicatione excipiunt. Calyx glaber bilabiatus & semiquinquefidus dividitur in lacinias lanceolatas, in acumen attenuatas & fere æquales; auctus ad basin bracteis duabus oppositis parvis ex lanceolato linearibus. Corolla elegans suavissimum odorem spirat. Vexillum amplum & interne lineatum dilute purpurascit, interdum albescit magis, rarius cærulescit; totumque reflectitur. Alæ saturatius coloratæ & obtusæ cum carina pallida & genitalibus in spiram laud manifestam contorquentur, & obliquo locantur situ; cæterum sibi simillimæ, nec altera ad basin lobata. Carina falcata conniver cum ore hiante; inque sinistra parte, nec similiter in dextra opposita, emissio gibbo conico insigni protuberat. Filamenta diadelpa antheris donantur luteis. Stylus infra stigma capitatum virensque pubescit valde. Legumen lineare, teres, rectum, acutum, subhirsutum, fuscum & tres quatuorve uncias longum semina includit a decem ad octodecim subreniformia, aut atra, aut ex fusco nigroque non eodem modo variegata; quæ maturum, elastice dissiliendo, valvulasque spiritaliter in-torquendo, elabi cogit. Floret totam ætatem. Decembri caules pereunt, Aprili prodeunt novi. Non ausus fuissim hanc plantam proponere pro Phaseolo vexillato Linnæi, propter discrimina descriptionum, nisi ipse vir illustris pro sua in litteris ad me datis agnovisset. Dillenii synonymum hinc dubitanter adjeci.

TABULA CENTESIMA TERTIA.

HIBISCUS SPINIFEX. *Linm. syst. pag. 463.*
 Abutilon americanum, fruticosum, folio subrotundo, flore luteo, fructu aculeato majore. *Plum. ic. 1.*

In insularum Caribæarum fruticetis maritimis crescentem hanc stirpem vidi, inter quæ debilis se sustentabat, nec habitum in nostris culta caldariis mutavit. Jam primo ætatis anno floret, humanam fere altitudinem adepta, postea elevans se ad viginti pedes. Truncus pollicem crassus in paucos ramos longos, virgatos, teretes & erectos dispescitur, juniores scabriusculos. Folia habet ex cordato ovata, crenata, indivisa vel obsolete angulata, haud admodum acuta, utrinque scabriuscula, petiolata, alterna. Pedunculi uniflori & solitarii alis foliorum insident, petiolorum circiter longitudine. Calyx componitur ex duplici serie foliorum linearium vel lanceolatorum, & ad oras pilosorum; exterior quinis, quem etiam nunc pluribus variantem observo; interior semiquinquefidus est. Corolla magna, lutea, elegans, inodora, & subcampanulata formatur ex petalis quinque obverse ovatis, dorsoque nervosis. Antheræ sunt aurantiacæ. Germinum pileum. Fructus constat capsulis quinis, unilocularibus, monospermis, non deliscentibus,
 &



& maturis ab invicem discedentibus. Hæ singulæ spinis armantur ternis. Spinæ laterales quarumlibet duarum vicinarum capsularum adeo se invicem contingunt, ut sæpe unicam mentiantur. Semina solitaria & oblonga nigricant. In caldario floret Octobri & Novembri.

TABULA CENTESIMA QUARTA.

JUSTICIA CILIATA. *Ciliata*

Radix fibrosa & pallida caulem herbaceum, in ipso jam exortu in ramos longos; ceu totidem caules divisum, emittit. Atque hi sunt teretes inferne, superne obsolete quadrangulares, erecti, debiles, pilosi, sesquipedales, superne parum ramosi. Folia in toto caule locantur opposita, hirsuta, petiolo ciliato donata, lanceolata, integerrima, obtusiuscula, facie atrovirentia, patentia, inferiora ad distantias remota, summa dense & veluti imbricatim congesta, hinc spicæ tetragonæ speciem formantia. In omnium foliorum axillis flores ponuntur solitarii, sessiles, parvi & inodori. Bractea singularis utrinque stori adstet sublinearis, viridis, ciliata pilis longis albidis. Calycis foliola quinque persistunt, bracteis similia, sed breviora ad duplum. Corollæ calyce brevioris tubus dorsum antice gibbosus tumet & albescit. Labium inferius tubo duplo longius planum & patentissimum in marginem latefcentem & æqualiter trifidum definit, totum album, exceptis ad originem gibbulis binis sulphureis cum totidem antepositis punctis fulvis. Labium superius est ovatum, bidentatum, brevius, concavum, erectum, utrinque fuscescens cum striis longitudinalibus flavis. In hoc labio locantur stamina duo. Anthera qualibet flava in crura bina inferne dividitur, quorum alterum internum brevius est & liberum; alterum externum in filamentum abit inflexum. Styli subulati stigma est bifidum. Capsula compressa, ex orbiculato utrinque acuminata, glabra, fusca, structuræ congenerum, in quolibet loculamento semen unicum continet reniforme, atrum, compressum, pulvere veluti sordens, transverse locatum, apice & basi instructum cespice pilorum fuscescentium, qui microscopio examinati sunt teretes, subulati, pellucidi, & dissepimentis transversis in plures concamerationes divisi. Tota planta scabra est. Floret in caldario totam æstatem. Patriam ignoro. In magnitudine naturali in tabula a latere proponuntur capsula integra, ejus valvula cum ungue elastico, semen cum pilis, idem pilis absterfis nitens, flos integer cum bracteis, & corolla; auctæ vero lentis ope pars superior seminis coronata pilis, & corolla cum abscisso labio inferiori, ut conspiciantur stamina in hoc flore singularia.

TABULA CENTESIMA QUINTA.

DIGITALIS LUTEA. *Linn. syst. pag. 414.*

Digitalis foliis calycinis lanceolatis, galea bifida, faucibus immaculatis. *Hall. hist. helv. num. 332.*

Digitalis flore minore subluteo, angustiore folio. *Bauh. hist. 2. p. 814.*

Digitalis flore luteo minore. *Riv. mon. irr. tab. 105.*

Digitalis lutea parva. *Lob. ic. 573.*

Digitalis major lutea vel pallida, parvo flore. *Bauh. pin. 244.*

Digitalis angustifolia lutea. *Bauh. pin. 244.*

Digitalis quarta. *Dod. pempt. 2. l. 1. c. 13.*

Radix primo anno ætatis sola folia radicalia producit; insequentibus caules, qui sunt bipedales vel altiorem, erecti, obsolete angulati, simplicissimi & glaberrimi. Hos per totam longitudinem sparsim ornant folia ex lanceolato oblonga, acuminata, obiter serrata,



ta, glabra, sessilia, facie saturate virentia, subfœtida, floralia integerrima, infima & radicalia magis attenuata. Flores in pedunculis brevibus de axillis egrediuntur solitarii. Omnino autem numerosi versus unum latus flectuntur, sic spicam densam & elegantem formantes semipedalem aut longiorem. Hæc apice nutat adolescens, sensimque eo erigitur magis, quo flores magis superiores explicantur. Foliola calycina sunt lanceolata, glabra, acuta, & inferiora duo reliquis paucillo latiora. Corolla tubulosa & bilabiata ex sulphureo albicat. Limbus interne flavet. Labii superioris patentis & bipartiti lacinie semiovate & acutæ ad oras leviter pubescunt. Inferioris tripartiti lacinie laterales ad exortum singulæ notantur geminis punctis atropurpureis, cæterum sunt simillimæ lacinie labii superioris. Lacinia intermedia vero longior, amplior, obtusissima & rotundata recta porrigitur, colore maculatur ferrugineo, pilisque albidis supra basin vestitur. Faux glabra atque immaculata conspicitur. Filamenta albescent. Antheræ sulphureæ transversimque bifidæ ante pollinis explosionem fingunt crucem. Stigma est simplex & obtusum. Capsula ex subrotundo ovata & acuminata continet semina rufa. Floret Junio & Julio. Interdum in planta sylvestri flores sunt dimidio majores, quam in depicta, etiam pauciores magisque remoti; folia quoque latiora; at reliqua eadem. In Austria sylvestrem non inveni. In ducatu Wirtembergensi frequentem vidi. Propterea nostratam Digitalem, quam habet Hallerus sub numero 331, quamque optime separavit a Digitali lutea Linnæi, primo in enumeratione stirpium agri Vindobonensis consideraveram eam varietatem Digitalis purpureæ, postea dubitanter in observationibus propositam pro lutea Linnæana demptis synonymis, duplici errore. Quumque pergant confundere ambas nonnulli, hinc iconem & descriptionem amplam Digitalis luteæ Linnæanæ dedi in hoc opere, dum alterius figuram in tabula quinquagesima septima Floræ Austriacæ exhibui.

TABULA CENTESIMA SEXTA.

TRAGOPOGON CALYCVLATUS.

Sub titulo Scorzonera angustifoliæ semina ex Italia accepi. Nova mihi planta videtur, Scorzoneri valde affinis. Radix perennat, foris nigricans, intus alba, pollicem crassa, succo turgida ex flavo albente, ad æris contactum fusciscente, quem lacte etiam fundunt plantæ partes reliquæ. Sub dio sata, altero anno floruit, & sic nunc pergit flores quotannis; sed semina nedum ulla matura dedit. Ex capite radicis nullus caulis exivit, sed foliorum dumtaxat radicalium fasciculus; ad quorum ambitum caules prodire plures ascendentes, teretes, sesquipedales, villosi & foliosi; ejusmodi caulem singularem tabula repræsentat. Producentur illi in pedunculum pene aphyllum, striatum, pubescentem, fistulosum, sub flore incrassatum, eoque unico terminatum. Ex ala unius alteriusve folii pedunculus similis exoritur in aliis; in aliis iterum nullus. Flores nedum expansi, pedunculis recurvatis, terram versus omnes pendent. Calyx veluti duplex erigitur, interior longior, uterque circiter octophyllus. Squamæ omnes in marginem membranaceum attenuantur, lanceolatæ & acuminatæ. In fructu calyx est angulatus. Corolla inodora & utrinque flava cum antheris & stigmate concoloribus. Calyx fructiger nedum explicatus penicillum refert, qualis adstat depictus ad latus. Receptaculum est nudum. Semina longa pappo instruuntur rigescente, subplumoso, basi flavo, superne purpurascente. Folia radicalia & caulina sunt sublinearia, acuminata; infima & radicalia inferne canaliculata & utrinque pilosa; superiora plana soloque fere dorso hirsutula. Floret Junio.



TABULA CENTESIMA SEPTIMA.

ASCLEPIAS INCARNATA. *Linn. Syst. pag. 193.*Apocinum minus rectum canadense. *Corn. can. 9. t. 93. Barr. ic. 72.*

Tota planta lacte niveo glutinosoque scater. Radix constat fibris numerosis, albis, teretibus, calami crassitie æquantibus, semipedalibus aut longioribus; & perennat. In caulibus primi anni folia sunt sæpe omnia quaterna; nec flores in his caulibus proveniunt. Postea autem folia variant, ut sint opposita, terna vel quaterna; suntque ex lanceolato oblonga, acuta, integerrima, plana, glabra & petiolata. Caules plurimi, digitum minimum crassi, tripedales, medulla farcti, annui, aut rectissimi aut flexu uno alterove (uti in specimine depicto) incurvati, basi ex cæruleo purpurascunt, cæterum vident; superne divisi in ramulos pedunculiformes. Cortex e caule facile separandus, in fila tenuissima simulque tenacissima solvi interne potest, vix manuum vi rumpenda; unde forsitan in usum aliquem cedere economicum planta posset eo magis, quod radix perennet, & hyemem nostram facillime ferat sub dio. Pedunculi communes & ramuli florigeri terminales subpubescunt. Rarius rami axillares produunt flores. Umbellæ sunt erectæ & densæ. Involucra constant foliolis subulatis brevibusque. Pedunculi proprii vix unciales pubescunt & purpurascunt. Flores odore pollent Vanillæ aliquo. Calycis foliola sunt lanceolata & acuminata. Petala ex purpureo rubent, & tota reflectuntur. Nectarii cornicula erecta ex purpureo pallent. Flos situ structuraque partium omnimode congruit cum Asclepiade curassavica, cujus alibi descriptionem dare cogito. Fructus glabri congenerum sistantur una cum seminibus depicti ad latus. Floret Julio. Semina fert Septembri.

TABULA CENTESIMA OCTAVA.

SALVIA ÆGYPTIACA. *Linn. Syst. pag. 64.*Horminum ægyptium, minimum, ramosissimum. *Boerh. lugd. 1. p. 66.*

Radix fibrosa, lignosa, & perennans caulem producit jam in ipsa basi ramosum, in caldario inferne lignosum & perennantem, pedalem, tandem ramosissimum, debilem, plus minus obsoleto tetragonum, juvenem hirsutum. Folia sunt opposita, sublancoolata, acuta, denticulata, rugosa, venosa, sessilia, uncialia vel paulo longiora, odoris aromatici pauci; petiolis & venis dorsalibus in planta tenella pilosis, cæterum nuda. In ramis elongatis & loco foliorum bracteis tantum minutis præditis flores breviter pedicellati locantur ad varias distancias solitarii bini vel terni & minuti. Calycis angulari & utrinque hirsuti labium superius subintegerrimum est; inferius profunde bifidum & acuminatum. Corollæ albæ labium superius est bifidum; laciniis angustis & acutis. Labii inferioris lacinæ laterales prioribus sunt similes; intermedia autem subrotunda & ampla limbum habet crenatum cum fascia violacea aut purpurea. Antheræ cærulescunt. Semina sunt ovalia, glabra & nigra.

TABULA CENTESIMA NONA.

SAPONARIA PORRIGENS. *Linn. mant. pag. 239.*Lychnis chalepensis annua, foliis parum hirtis, angustis, flosculis carneis, pediculis infirmis biuncialibus, capsulis fere rotundis. *Moris. hist. 3. pag. 541.*



Bonam Linnæi descriptionem repetam, ut aliqua figuram concomitetur. Ex radice annua, alba & ramosa caulis exsurgit bipedalis, calamus crassus, teres, erectus, articulato-nodosus, inferne glaber, superne mollibus pilis totus oblitus ac viscosus, vel ab ipsa ramosus basi, ramis parentissimis ac veluti per dichotomiam subdivisis. Folia sunt opposita, sessilia, integerrima; inferiora ex oblongo lanceolata, ad tactum pingua & glabra; superiora lanceolata, acuminata, pubescentia & viscida. Pedunculi solitarii, uniflori, capillares, laxi & ad minimum plantæ motem tremuli, glabri, & pollicares, egrediuntur de latere exteriori ramorum ad divisionem eorundem omnium inter folia opposita, in florescencia parentes, in fructescencia penduli. Calyx est oblongus, tubulosus, quinquefalcatus & pubescenti-viscidus. Petala absque corona sunt plana & pallide carnea, ex unguibus longis supra calycem in collum coarctata, hinc in limbum obverse cordatum & brevem. Stamina alba includuntur floris tubo. Germen ovatum transit in capsulam ex ovato subrotundam, obtusam, nitidam, calyce relictam, unilocularem, quadrivalvem, & semina continentem plura, atra, angulata & rugosa. Floret Julio & Augusto. Semina maturantur Septembri.

TABULA CENTESIMA DECIMA.

COREOPSIS ALTERNIFOLIA. *Lin. syst. pag. 571.*

Chrysanthemum virginianum, alato caule, bidens altissimum, folio aspero, flore minore serotino. *Moris. hist. 3. pag. 25. s. 6. t. 7. f. 75.*

Chrysanthemum virginianum, caule alato, ramosius, flore minore. *Plukn. alm. 100. t. 159. f. 3.*

Corona folis altissima, caule alato. *Town. inst. 490. Zanon. rar. pag. 85. t. 58.*

Radix lignosa & perennis sub dio profert caules plures annuos, erectos, angulatos, medulla alba repletos, a foliorum utrinque decurrente margine totos quam maxime alatos, uti videre est ex parte caulis magis inferiore seorsim exhibita, a quinque ad decem pedes altos, simplices, nec ramosos præterquam in sola summitate, ubi brevissima est subdivisio in pedunculos teretiuseulos & villosos. Folia sunt oblonga, utrinque attenuata, acuta, subserrata, utrinque scabra, sordide virentia; inferiora terna, quaterna vel opposita; reliqua omnia alterna. Calyx patentissimus vel etiam totus reflexus constat ex duplici serie foliorum oblongorum, acutorum, virentium, glabriusculorum, & flosculis disci breviorum, numero incerto. Corollulæ in radio fæmineæ a quatuor ad octo luteæ abeunt in limbum apice subdentatum, valde concavum cum lateribus involutis. Antheræ nigrescunt. Utriusque generis flosculus etiam ad latus separatim exhibetur. Flores leviter odorati sunt, & tandem Octobri atque Novembri explicantur; unde rarissime apud nos semina ad maturitatem perveniunt.

TABULA CENTESIMA UNDECIMA.

SCABIOSA TRANSYLVANICA. *Lin. syst. pag. 112.*

Scabiosa altissima annua, foliis agrimonie nonnihil similibus. *Moris. hist. 3. pag. 46. s. 6. t. 13. f. 13.*

Scabiosa transylvanica, foliis agrimonie. *Breyn. prodr. 1. pag. 94.*

Planta annua caule est erecto, tripedali vel altiori, aut glaberrimo aut piloso subasperoque, inferne tereti, superne in parte ramos inferiores proximos spectante sulcato, in extremitate per dichotomiam in pedunculum intermedium duosque ramos laterales ter-

mi-



minato, emittente ramos patulos oppositos divisosque. Folia summa quædam integerrima sunt & sublinearia; reliqua omnia pinnatifida, lobis exterioribus majoribus & extremo longiori; radicalia & subsequa caulina plus minus hirsuta; caulina reliqua rameaque magis angusta & subpilosa aut glabra, cum laciniis infimis connivendo amplexicaulibus. Folium radicale & ex caule medio aliud seorsim exhibentur. Calyx communis ovatus & acutus componitur ex foliis & paleis numerosis membranaceis mucronato-aristatis. Corollulæ pallide caruleæ sunt quadrifidæ & radiantæ. Lacinia radiantium extrema maxima transversam habet rugam a plica præterita petali adhucdum convoluti superstitem. Fructus compositus ovatus & obtusus constat ex paleis aristatis patulis, & ex seminibus ovalibus subpilosis calyculo parvo dentato coronatis. Floret Augusto & Septembri.

TABULA CENTESIMA DUODECIMA.

NEPETA ITALICA. *Lin. syst. pag. 390.*

Mentha cataria minor alpina. Bauh. pin. 228. prodr. 110.

Radix perennis & lignosa primo ætatis anno sola profert folia radicalia, altero & subsequis caules plurimos pedales & sesquipedales, obtuse tetragonos, villosos, adscendentes, annuos & parum ramosos. Folia sunt cordata, crenata, obtusa, subvillosa, subrugosa, pallide nec amœne virentia cum maculis adspersis albidis, periolata omnia. Spicæ florum terminales constant ex verticillis densis, plus minusve remotis. Verticillos flores efficiunt sessiles plurimi. Hos obvallunt bractæ lanceolatæ, acuminatæ, concavæ, numerosæ, longitudine calycum, in medio virentes, lateribus attenuatis albentes, villosæque. Calycis striati & pubescentis denticuli eriguntur, superiores paucillo longiores. Corolla ex carneo albescit. Antheræ bifidæ saturate purpurascunt. Hæ in flore post perfectam fecundationem sæpe extra corollam ad latus prominent, inflexis filamentis; quod etiam in aliis plurimis didynamis observatur. Reliqua sunt characteris Linnaeani. Quæ citatur a Tournefortio & Caspate Bauhino Besleri figura, in nostram plantam minime quadrat. Radix hyemem apud nos sub dio non fert, hinc transigere illam in hybernaculo debet. Tota odore aromatico gaudet.

TABULA CENTESIMA DECIMA TERTIA.

SOLANUM HYBRIDUM.

Planta fruticosa, bipedalis, & ramosa, jam per tres annos perennavit, agens ætatem sub dio, & hyemem in caldario, sic sempervirens & semperflorens. Truncus teres, digitum crassus, glaber, interne est lignosus & cinereus, cæterum viridis. Ramorum valde patentium pars superior tomento pulverulento obducitur. Folia sunt ovata, acuta, utrinque tomentosa, repando-angulata, aut magis integra, pallide virentia, undulata, periolata, ex altera parte ad basin plerumque magis producta, tenella prodeuntia in margine & dorso pulvere violaceo adspersa. Pedunculi tomentosi, ex fusco violacei, racemosi, tum alii pauci umbellati, paucissimique uniflori. Calyx tomentosus est. Corolla rugosa, pallide carulea, limbo amplo ad medietatem diviso in lacinias quinque, sex vel decem, quam triplicem divisionem sequuntur calyx & stamina; ita ut in ultima floris veluti duplicati adsint etiam pistilla gemina. Uti in pluribus Solanis accidit, ita etiam in hoc flores sunt aliqui, stigmatis defectu vel vitio abortantes. Fructus est subrotundus, depressus, nitidus, obsolete & inæqualiter aut etiam vix sulcatus, inermis, pendulus, coloris aurantiaci, cortice crasso & coriáceo, pulpa odoris ingrati cucumerini. Numerosissimi



mos inter fructus, semper effectos, unicui tandem nuperrime eumque primum inveni, qui semina continuit albida, reniformia & duas lineas longa. Aculei glabri, validi, re-
cti aut recurvati, adsunt in caule ramisque pauci; in foliorum nervo medio principibus-
que venis utrinque etiam pauciores, vel omnino nulli; in calycibus racemis petiolisque
rari. Non possum ad ullam ex Linnæanis plantis reducere; nec alibi magis conveniens
synonymum reperire potui.

TABULA CENTESIMA DECIMA QUARTA.

PHASEOLI LUNATI VARIETAS?

Toro ita habitu hæc planta congruit cum Phaseolo rufo in tabula trigesima quarta depi-
cto, ut distingui præterquam in seminibus nequeat. Hic autem semina habet nun-
quam rufa aut badia, sed aut cinerascens aut ferruginea cum lineis ab hilo ad circumfe-
rentiam productis; interdum etiam punctis obscurioribus notata. Ex Italiæ hortis sine ti-
tulo transmissa fuerunt. Aliam etiam sive speciem sive varietatem ex Insula Borboniæ ad-
vectam sub titulo Phaseoli ex Achery ab illustri Lemonnier accepi, folis etiam seminibus
a Phaseolo rufo diversam, quorum specimina ab alio latere depingi quædam curavi, valde
elegantia, ex carneo albo rubro purpureoque varia. Constantissimæ manent in horti cal-
darii hæc plantæ. Si varietates quis velit, omnes possunt ad Phaseolum lunatum referri.

TABULA CENTESIMA DECIMA QUINTA.

TULBAGIA CAPENSIS. *Linn. mant. 223. & 148.*

Planta omnino singularis, habitu Allii, flore Hyacinthi cum coronula denticulata Silenes,
tota quanta fortissimum spirat lateque spargit Allii fetorem. Radix perennis carnosa
& solida constat tuberibus connatis, plus minus subrotundis, diametri bipollicaris, extus
fuscescentibus, intus albis, emittentibus fibrillas teretes calamum crassas, saporis acerri-
mi. Hæc tubera superiorem partem habent in circumferentia oblique depressam, striis-
que circularibus, præteritorum foliorum totidem cicatricibus, exaratum, ut scapus & fo-
lia centrum solum incrementum sensim tuberculum occupent. Folia sunt linearia, obtu-
sa, unum alterumve pedem alta, nitida, læte virentia, numerosa, radicalia omnia, exte-
riora plana, interiora magis canaliculata. Scapus erectus in centro foliorum de tubere
egreditur solitarius, erectus, leviter compressus & obsolete anceps, longitudine foliorum,
superne spatha membranacea bivalvi albidaque terminatus. Ex hac successive sese efferunt
pedunculi circiter quindecim, teretes, tenues, & uniflori, simul formantes umbellam ra-
ram & valde inæqualem. Flores cum hyacinthi orientalis odore suavi habent alliaceum
fetorem prævalentem. Eorum characterem integrum hic dabo, qualem in culta planta
observavi, quandoquidem ab hoc character Linnæanus, ex sicco Capensi specimine desum-
ptus, aliquatenus discrepat. Dum florem attente examino, videtur hic constare perian-
thio & petalo, quoad tubum quidem connatis in unum corpus cylindricum, limbo solo
distinctis. Sit itaque præter spatulam jam descriptam perianthium monophyllum inferum
& viride, cujus tubus oblongus & obsolete obtuseque trigonus in limbum abit triplo bre-
vior, divisum in sex lacinias ex oblongo lanceolatas, planas, & patentissimas vel etiam
reflexas. Corollæ tubus (sive petalorum unguis) accrescit tubo calycis, ut unicui effi-
ciant crassiorum. Hujus limbus dissepitur in sex lacinias lanceolatas, erectas, longitudi-
ne calycis, subacutas, rigidas, crassiores, ex rufo ferrugineas, per paria apice parum
convergentes minusque profunde incisas. Filamenta sex, omnium brevissima, antheras
ge-

gerunt incumbentes, didymas, sulphureas & ovatas. Horum tria, situ superiora, inferuntur infra incisuras limbi corollæ minus profundas, reliqua tria situ inferiora alternantur cum præcedentibus. Germe subrotundum, obsolete trigonum & superum instruitur ad apicem poris tribus melliferis. Stylus staminibus brevior & crassus terminatur stigmate obtuso. Fructum nedum tulit, quem capsulam esse dicit Linnæus ovatam, subtrigonam, trilocularem & seminibus nonnullis refertam. In hybernaculo floruit hoc anno mense Januario. Exhibentur etiam corolla discissa longitudinaliter cum staminibus, & pistillum.

TABULA CENTESIMA DECIMA SEXTA.

FUMARIA NOBILIS. *Lim. syst. pag. 469.*

Sibirica hujus plantæ semina celeberrimus Linnæus communicavit, unde enatæ plantæ quarto demum ætatis anno flores produxere, mense scilicet Aprili una cum Fumaria bulbosa, quacum maxime habitu congruit, vere tamen diversa. Radix, initio bulbosa & subter cava, facta erat in florente planta, qualis depingitur, solida. Folia radicalia plura, spithamæa, bipinnata, glabra, ex glauco virentia; costa communi media pentagona & antice sulcata; lateralibus subtrigonis alternis; foliis subrotundis, obtusis, lobatis & incisis. Caules etiam egrediuntur plures, angulati, inanes, tribus plerumque foliis ornati. Quartum summum folium, bractæ adiungit, florem ex ala emittit, a spica remotum. Bractæ inferiores sunt magis lobatæ, & foliis propterea similiores; superiores sunt ovatæ & integræ. Flores albi, limbo luteo cum faucis prominentis apice nigricante, odorem spirant ad Primulam veris accedentem, & eadem sunt magnitudine in horto quam in Fumaria bulbosa, structuraque simili, sed labiis brevioribus magisque concavis, & calycis foliis membranaceis albentibus & ex lanceolata figura in setam desinentibus. Facilius tamen distinguitur spica valde obtusa & depressa, caulibusque & petiolis angulatis. Caules plerumque oblique parum divergunt a perpendiculo plantæ, rarius stant erecti; hujuscemodi tamen pingendum curavi ob commodiorem in tabula situm. Semina sunt atra & nitida.

TABULA CENTESIMA DECIMA SEPTIMA.

CELSIA ARCTURUS.

Verbascum Arcturus. *Lim. syst. pag. 170. mant. 339.*

Verbascum humile creticum laciniatum. *Bauh. pin. 240.*

Verbascum brassicæ folio. *Col. cephr. 2. p. 81.*

Verbascum sylvestre creticum. *Alp. exot. pag. 123.*

Arcturus creticus. *Bell. apud clus. hist. CCXCIX.*

Honorius Bellus, plantam hanc elegantem provenire in insula Creta inter saxa & super parietibus, narrat. Secundum systematis Linnæani principia merito Celsiæ, nec Verbascei, species est dicenda. Ex radice fibrosa, & albida, caulis exsurgit singularis, erectus, teres, sesquipedalis, villosus, foliosus, initio simplicissimus, tandemque ex alis foliorum superiorum ramosus. Folia sunt inæqualiter serrato-dentata, venosa, rugosa, & villosa. Radicalia & caulina inferiora pinnata, & longe petiolata; foliis ovatis; extremo maximo; lateralibus minimis, paucis, alternis vel oppositis, nec inter se æqualibus. Caulina reliqua sunt integra; subsequa ovato-cordata & petiolata; summa cordata, acuta, sessilia, & gradatim minora. Ex horum singulorum axillis ad angulum rectum pedunculi exeunt solitarii, tenues, teretes, villosi, pollicares, uniflori, oppositi vel alternantes.



Flores ab inferioribus successive mutuo in explicatione excipiunt, unde tandem in longum veluti racemum caulis extenditur. Flores inodori & speciosi calycem habent villosum. Eundem corolla longitudine bis superat, lutea, caduca, & tubo donata pentagono, ad limbi exortum hirsutissimo. Filamenta perpetuo quatuor, barba gaudent multa, partim albida, partim purpurea, inclinantur deorsum, & sunt infima duo reliquis longiora. Antheræ didymæ colore sunt fulvo. Capsula ex ovato subrotunda, levissime compressa, glabra, acuminata, & fusca, oblique parum in duas valvulas discedit adeo, ut valvula altera totum capsulæ acumen habeat. Semina minuta, rugosa, nigra. Reliqua omnia exacte quadrant in Celsiæ characterem. Floret a Julio ad Novembrium sub dio. Perficit semina Octobri & Novembri. Capsula matura conspicitur ad latus.

TABULA CENTESIMA DECIMA OCTAVA.

SIDA TRIQUETRA. *Lin. syst. pag. 457.*

Plantam hanc descripsi in Historia stirpium Americanarum, cujus omissam ibidem figuram hic sisto, repetita descriptione explicatam. Habitum culta non mutavit. Radici lignosæ & ramosæ truncus insilbit, primo ætatis anno trigonus trifurcatus & jam quadrupedalis, altero futurus teres & cinerascens, crassitie digitum raro excedere mihi visus, erectus, tandem duodecimpedalis, nec tunc debilis sustinere se aptus, sed fruticibus vicinis eget, quos inter crescere etiam sœvit. Rami sunt similes, primo triquetri virentes & viscido-villosi, tandem teretes cinerei glabri & virgati; in supremo caule ramisque primariis paniculati in planta fiorente, quorum postea plures marcescunt. Folia sunt cordata, in acumen angustata, dentato-crenata, utrinque tomento holosericeo, digitis quam maxime, oculis agre conspicuo, mollissima, ex glauco virentia, subtus venosa nervosaque, tres quatuorve pollices longa cum petiolo tereti ad unam tertiam breviori in caule ramisque principalibus, reliqua minora, ex tribus angulis eodem successivo ordine egressa. Stipulæ sunt setaceæ aut lanceolatæ. Ex foliorum alis rami sæpe gemini exeunt, aut unicuique cum pedunculo. Sunt autem pedunculi tenues, teretes, viscido-villosi & axillares. Calyx est subtomentosus, obsolete quinquangularis; laciniis lanceolatis, acuminatis & patentissimis. Corollæ luteæ perala obverse ovata basi maculam habent ex fusco rubram. Antheræ sunt luteæ. Germen quinquemulcatum stylis coronatur quinque. Capsula est oblongiuscula cum vertice depresso & quinque-acuminato, quinquemulcata, glabra, tumidiuscula, quincloocularis, in totidemque valvulas dehiscens bidentatas & bivalves. In quolibet loculamento semina continentur circiter tria, subrotunda, rugosa, villosa & nigra. In insula sancti Dominici florentem vidi fructusque gerentem Novembri. In caldariis nostris floret ferme totam æstatem. Villi nimis curti non expressi fuerunt in figura.

TABULA CENTESIMA DECIMA NONA.

CYTISUS PSEUDOCAJAN.

An varietas Cytisi Cajan. *Lin. syst. pag. 489?*

Vel an ipse Cytisus Cajan ejusdem?

In Observationum Botanicarum parte prima egi de Cytiso illo, cujus Sloaneus, Plumierus atque Browneus mentionem fecerunt, qui colitur passim in Americæ torridæ insulis, & quem Linnæus cum Cytiso Cajan, Indiæ Orientalis planta, eundem habuit. Ex Tranquebaria accepi semina, sub titulo pisorum Tranquebarensium, coloris rufi, hinc diversa a Cytiso illo Caribæo, cujus semina cinerascunt simpliciter aut cum paucis adspersis pun-



punctis ferrugineis, & cum macula semper nigricante sub hilo. Eodem tempore ex dictis insulis etiam hæc femina mihi mittebantur, aliunde mihi notissima, & quorum magna adhuc copia mihi superest, quæ ipse attuli, nunc effæta. Utriusque speciei femina plurima in caldarii eodem loco terræ mandavi, quæ germinarunt omnia felicissime. Brevi ad aliquam altitudinem pervectos fructices, nullo poteram modo distinguere; erant enim simillimi. Sed tunc Tranquebarici omnes lætius increfcere ceperunt, septimo jam mense humanam altitudinem adepti, floribus numerosis onusti, & ante ingruentem hyemem fructibus maturis. Non ultra augebantur Caribæi, nec florebant; & proximi anni æstate perierunt omnes. Tranquebarensibus tunc denuo copia florum fructuumque fuit. Idem accidit in horto Cæsareo Schönbrunnensi, quocum femina utraque communicaveram. Nec itaque potui vivum florentem utrumque comparare. Apud Sloaneum dicitur Caribæus primo anno non florere; Tranquebaricus autem floruit. Qui florentem utramque plantam videre poterit, certius judicabit. Interea Tranquebarensis iconem exhibeo; cum figura vexilli, calycis, alæ, carinæ, staminum, pistilli, feminis, & fructus. Descriptione supersedeo magis ampla, quum nil offerat diversum.

TABULA CENTESIMA VIGESIMA.

EUONYMUS ATROPURPUREUS.

Ex septentrionali America allata hæc arbuscula, altitudinis humanæ, sub dio læte viget, Julio mense flores copiosos produxit jam per plures annos, fructum vero nullum. Cortex trunci & ramorum seniorum est cinereus, æqualis, nec tuberculatus. Rami sunt teretes, glabri, & folis in extremitatibus compressi. Folia sunt ex oblongo lanceolata, in acumen attenuata, utrinque glabra, dorso venosa, opposita, tenuissime serrulata cum margine purpureo, petiolis innixa teretibus & purpureis. Pedunculi communes tenues, ramei, biflori aut quadriflori; proprii rubentes. Flores omnes semper sunt tetrandri. Petala quatuor subrotunda & atropurpurea. Calycis ferme concoloris lacinæ subrotundæ. Germen etiam est concolor. Styli viient. Antheræ flavent.

TABULA CENTESIMA VIGESIMA PRIMA.

PÆDEROTA BONAROTA. *Linn. Syst. pag. 59.*

Bonarota chamædrifolia. *Scop. carn. 1. pag. 23. var. 5.*

Bonarota montana, Italica, chamædryos folio; spica lutea. *Mich. gen. pag. 19.*

Ex Idriæ rupibus avulsa in Hortum transmigravit una cum aliis Carniolæ rarissimis plantis opera viri eruditi, Balthazaris Hacquet, scientiæ naturalis cultoris egregii. Totam inodora est. Sapor radicis subadstringens, paucus & ingratus; caulium foliorumque vix ullus. Radix fibrosa albida & perennis multos emittit caules, spithamam vel pedem ad summum altos, teretes, villosifusculos, simplicissimos, erectos & debiles. Foliis vestiuntur oppositis, sæpe etiam alternis, interdum ternis, idque in eadem planta; infimis tamen nunquam alternantibus, atque his semper ratione reliquorum brevissimis. Cæterum lanceolata sunt aut ovata, acuta, argute ferrata, levissime villosa, breviter petiolata aut subsessilia. Racemus densus & nutans caulem terminat, pollicem unum alterumve longus. Flores brevissime pedunculatos singulos bractea linearis calyce paulo longior suffulcit. Perianthii persistentis foliola quinque linearia modo inter se longitudine conveniunt, modo differunt, post corollæ lapsum conniventia, antea patula. Petalum sulphureum & calyce duplo longius ex tubo subcylindrico in limbum bilabiatum abit ere-



Etumque; labio superiore integerrimo & latiori; inferiori semitrifido; laciniis lanceolatis, planis & longitudine æqualibus. Fundo corollæ ad latus labii superioris filamentum utrinque unicum innascitur, petalo brevius, album, & antheram gestans oblongam flavamque. Ex germine ovato stylus egreditur filiformis, corollam exsuperans, persistens, & stigmate terminatus obtuso fuscoque. Capsula ovata, acuta, calycem vix superans, bilocularis, longitudinali utrinque sulco exarata, fusca, continet semina plura rufa & exigua. In ipso autem illo sulco maturitate contracta secedit in binas valvulas apice bifidas patulasque, sæpe totidem distinctas capsulas mentientes. Floret Majo & Junio.

TABULA CENTESIMA VIGESIMA SECUNDA.

BETULA PUMILA. *Linn. syst. pag. 621. mant. 124.*

Arbuscula quadripedalis sub dio apud nos crescit, florere incipit sub finem Aprilis, & Octobri fert fructus maturos. A Betula nana Linnæi omnino est distincta, imprimis propter ramos villo brevi & cinereo densissime obritos, cum ob folia magis longa quam lata, quorum in nana latitudo excedit ut plurimum longitudinem, vel certe æquat. Cortex nigricat. Folia obverse ovata obtusaque brevi petiolo innituntur, dorso vix manifeste pubescunt, dilute virent cum ferraturis in folii facie saturatius virentibus. Ex cicatricibus foliorum anni præcedentis egrediuntur juli masculi solitarii, sessiles, erecti, cylindracei & duas tresve lineas longi. Squamæ subrotundæ, valde concavæ, pallentes cum extremitatibus fuscis & ciliatis, patentes, & plus minus duodecim, rachiin juli imbricatim circumfident. Ante singulas filamenta exeunt tria, patula, longitudine ipsius squamulæ, apice bifurcato binas gerentia antheras latas, compressas, flavescentes, & ipsas didymas. Nec quidquam, etiam optima lente usus, præter squamas dictas staminaque detegere in hisce julis valui, ut itaque amentum masculinum ad carpinos pertineat. Amenti basin squamæ pauca fusca suffulciunt. Juli feminei summiutes ramulorum noviter emergentium terminare solent, solitarii, erecti, densi, subovati aut magis cylindracei, virentes, breviter pedunculati, masculis paulo longiores multoque crassiores. Componuntur ex squamis numerosis, sine certo ordine dense imbricatis, ex lato cordatis, acutis, subciliatis, semitrilobis, erectis cum apice patulo. Quælibet squama in sinu continet germina tria, orbicularia, compresso-plana, virentia, aucta margine pallente tenui, squamula ipsa haud multo minora, tertium ante duo reliqua positum; singula coronata stylis duobus, subulatis, pallidis, simplicibus, squamula fere duplo longioribus, & persistentibus. Julius maturus ad proximam usque ætatem in arbuscula perstat, semipollicaris, teres, squamularum lobo medio protuberante inæqualis & veluti exasperatus. Semina fusca figuram retinent germinis, circiter nonaginta in quolibet julo. Valde itaque discrepat fructificatio a genere Betulæ a Linnæo dato. Fructus maturus, squamula & semen ad latus exhibentur.

TABULA CENTESIMA VIGESIMA TERTIA.

RIBES CYNOSBATI. *Linn. syst. pag. 184.*

Frutex humanæ altitudinis, facie congenerum, sub dio crescit, ex Canada ortus. Rami glabri & ex fusco nigricantes muniuntur infra ramulorum originem aculeo subulato, patente, fusco, rigido, recto & pungente. Folia fere sunt, uti in Ribes nigro, sed minora & petiolis hirsutioribus. Pedunculi tenues rarisque pilis adpersi nutant, & unciam unam alteramve longi gerunt flores tres, quatuor, etiam unicum. Pedunculi pro-



proprii semipollicares brevem ad basin stipulam habent. Calycis pallide virentis tubus semiovatus inflatus & amplus in lacinas quinque definit oblongas, obtusas, fere duplo breviores, cum margine purpureo virescentes, patentissimas, tandemque plane reflexas. Petala quinque plana, subrotunda, parva & candida eriguntur, inserta margini tubi calycini. Filamenta alba antheras ferunt sulphureas. Stylus subulatus, crassus, longitudine corollæ, ac simplex terminatur stigmatibus capitato & bilido. Germen hispidum transit in baccam tenuiter aculeatam, cæterum similem Ribes grossulariæ. Florere incipit sub finem Aprilis, & baccæ Julio maturescunt.

TABULA CENTESIMA VIGESIMA QUARTA.

DOLICHOS BENGALENSIS.

Radix fibrosa in caldario caulem producit solitarium, perennantem, tertium nunc agentem ætatis annum pollicis crassitie, teretem, pilis carentem quidem, sed (uti tota quoque planta) ad tactum asperiusculum, volubilem, altissime scandentem, lentum, obscure virentem, ramos emittentem plurimos, plerosque hyeme marcescentes. Folia sunt ex subrotundo ovata, desinentia in acumen breve setula terminatum; lateralium lobo interiore angustiore. Caulina duplo majora sunt, quam inherencia depicto ramulo. Petioli, dorso teretes, antice sulco inscribuntur. Stipulæ ad petiolos sunt lanceolatae, integre & acutæ; ad foliola oblongæ vel lineares. Pedunculi racemosi, quatuor vel plures uncias longi, & teretes, locant ad intervalla flores brevissime pedunculatos & aggregatos numero incerto haud multos, leviter odoratos, totos, excepto pallente cum virore calyce, niveos. Bractæ duæ oblongæ & concavæ adstant calyci campanulato, cujus lacinia infima longior est. Calli in vexillo admodum eminent, & producuntur, interque hos arte comprehenduntur ala & carina. Legumen oblongum, acuminatum, compressum, primo viride; ad maturitatem dum properat, pallens, & futuram habens utramque, præcipue anteriorem, crispam & hinc scabram; maturum volumine multo minus cum marginibus sæpe undulatis & futurarum crispatione magis obsoleta. Semina sunt pauca, rotundato-oblonga, compressa, fusca cum paucis punctis saturatoribus, hilo donata protuberante longo & niveo. Primo a satione anno jam duodecimpedalis non floruit; subsequis a Junio ad Septembrim, & semina matura dedit Augusto. Bengalensem appellavi, quia sub titulo Cimes de Bengale ex Indiis transmissa semina illustrissimus Lemonnier mecum communicavit cum aliis pluribus feminibus Indicis.

Inter hæc erant etiam, quibus inscribatur titulus Dolichi Lablab, qui Antake in Madagascaria vocatur. Sata germinarunt in caldario, & plantam produxerunt adeo præcedenti similem, etiam perennantem, ut distingui ab invicem nullo potuerint modo. Semina ante sationem, & quæ plantæ ferebant nova, constanter diversa discrimen absolvent. Hunc itaque Dolichum, quem specie diversum a Bengalensi arbitror, (nam cur feminis constans diversitas non esset æque magni momenti in distinguendis speciebus, quam alius cujuscunque partis?) nominare possemus Madagascarium; qui semina habet ovata, vix compressa, ferruginea, hilo albo simili instructa. Hujus specimen una cum legumine maturo & maturitati proximo sistitur depictum ad latus. In altero latere semen est Dolichi bengalensis.



TABULA CENTESIMA VIGESIMA QUINTA.

PLANTAGO ALPINA. *Lin. syst. pag. 122.*

Plantago foliis linearibus, planis, spica cylindrica. Hall. hist. herb. num. 657.

Holosteum hirsutum nigricans. Bauh. pin. 190.

Radix perennis, longa, fibris aucta, albicans, in icone primi anni, postea evadens crassior, etiam multiceps, folia promit plurima, ensiformia vel linearia, acuta, integerrima vel raris denticulis notata, plana, dorso nervosa, nitida, glaberrima vel pilosa idque imprimis in margine, semipedalia vel paulo altiora. Scapi teretes & vix compressi pilis tori vestiuntur lanuginosis albidisque. Spica florens ovata & semipollicaris, fructigera magis oblonga & producta, etiam, dum de radice exit, jam erigitur. Calycis profundissime quadripartiti foliola sunt membranacea & margine fusca. Bractea concava, lata, in medio virens, lateribus membranaceis ac nigricantibus, exit in processum longum lanceolatum & virentem. Corollæ tubus cum virore pallet, lacinie vero etiam nigrae sunt. Stylus est valde hirsutus. Antheræ flavent. Floret Junio & sequentibus. Spica etiam depingitur fructescens; & aucta, cum bractea, tum flos calyce dempto,

TABULA CENTESIMA VIGESIMA SEXTA.

PLANTAGO LOEFLINGII. *Lin. syst. pag. 123. spec. pl. pag. 166. Læsl. it. pag. 176.*

Primo vere sub dio facta, floret Junio & Julio, hoc mense & Augusto semina perficit, & Septembri jam una cum radice annua perit, ut vel hac sola nota a præcedente alpina aliisque radice perenni donatis distingui possit. Folia sunt plurima, semipedalia, linearia, acuta, pubescentia aut glabra, integerrima vel raris minimisque denticulis munita. Scapi teretes, tenues, subpubescentes vel glabri, longitudinem fere habent foliorum, & spicam sustinent semper erectam, florentem subovatum, fructescentem oblongam & inaequalem. Bractea concava, glabra, obtusa, dorsoque protuberans & viridis, in latera excurrit membranacea pallida. Lacinie corollæ pallent aut fuscescunt. Filamenta breviter petalum vix superant, unde in spica florente, cujusmodi sunt depictæ duæ minores, antheræ vix apparent. Tres aliæ spicæ jam defloruerunt; ultima maxima fructum gestat maturum. Porro stylus est villosus & paucillo longior. Semina fusca nitent, oblonga, hinc convexa, illinc longitudinaliter concava, continentur autem solitaria in capsulae bicellularis quolibet loculamento. Dissepimentum ex lanceolato acuminatum & nigricans, liberum undique cum hæreat in capsula matura, decidatque hinc facillime de capsula discedente, capsulam apparenter unilocularem relinquit.

TABULA CENTESIMA VIGESIMA SEPTIMA.

PHLOX MACULATA. *Lin. syst. pag. 155.*

Radix perennis caules producit plures, sesquipedales, teretes, simplices, scabriusculos, erectos, ex viridi & purpureo punctatim variegatos, terminatos racemo denso semipedali & elegante, qui componitur ex pedunculis axillaribus multifloris. Folia totum caulem ornant ad summitatem usque, anguste lanceolata, in acumen sensim attenuata, utrinque glabra, margine scabriuscula, sessilia, ascendendo longitudine decrescunt, summa in racemo alterna, reliqua omnia opposita. Flores suavolentes calycem habent



pentaphyllum, vix angulatum, glabrum, superne purpurascens, petalo duplo brevior; foliis ex lineari lanceolatis, acutis, erectis, in tubum conniventibus, ad oras membranaceis, uno alterove pari interdum subcoactis. Corollæ limbus ex purpureo eleganter rubet; tubus est violaceus. Filamenta brevissima ad diversam altitudinem inferuntur tubo corollæ, duo ad ortum limbi, paulo infra hæc tertium, bina reliqua in tubi medietate.

TABULA CENTESIMA VIGESIMA OCTAVA.

CAUCALIS LATIFOLIA. *Lim. syst. pag. 205.*

Caucalis involucris & involuclis pentaphyllis, foliis pinnatis. *Gerard. prov. pag. 237.*

Caucalis arvensis echinata latifolia. *Garid. 90. t. 22. Baub. pin. 152.*

Lappula canaria latifolia, sive caucalis. *Baub. hist. 3. part. 2. pag. 80.*

Semina primo vere facta, aut sub autumnii finem, germinant tandem proximo vere sub dio; in hybernaculo autem reposita, etiam media hyeme. Floret a Majo ad Julium, quando post seminum maturationem perit tota. Radix itaque annua, alba & fibrosa caulem emittit solitarium, erectum, teretem, scabrum, uti reliquæ partes plantæ, in ramulos patulos divisum, in cultis bipedalem, sylvestrem etiam semipedalem, & sic valde variantem. Rami ultimi, pedunculi & radii sunt angulato-striati. Rami & truncus discissi interdum fundunt succum dilute lactescens, saporis amaricantis subacris & valde ingrati. Folia pinnata ex basi amplexicauli & lateribus membranacea abeunt in costam subtriangularem. Pinnæ sunt oblongæ, profunde serratæ, quandoque pinnatifide incisæ, obtusæ, oppositæ, utrinque quatuor vel quinque cum terminante impari. Harum intimæ statim supra vaginam e costa exeunt, magis remotæ a proximis. Superiorum paginæ ad vicinas usque pinnas per costam decurrunt. Involucri foliola sunt lanceolata, acuminata, admodum concava, persistentia, margine aucta membranaceo albicante; sub umbella universali sequentia numerum radiatorum, sub particulari numerum florum exteriorum. Radii autem numero variant, in culta planta a duobus ad senos. Nec major est constantia in flosculis exterioribus, quos a quatuor numeravi ad decem. Quæ vero habeo specimina sicca sylvestria ex Galloprovincia, in eadem umbella radios offerunt ternos plerumque, parcius quaternos. Atque ita comparatum erat cum plantis illis, quæ de seminibus castu abjectis circa horti muros in ruderatis sponte provenerunt. Et illæ & hæ flores in ambitu umbellulæ ferebant quinos ut plurimum. Sylvestris ex ruderatis nostris planta depicta sistitur. Flosculi peripheriæ sunt fertiles & completi. Centrales, qui pauci adsunt, interdum nulli, abortant omnes, utpote germine destituti. Corolla utrisque alba est simpliciter, aut cum multa rubedine suffusa. Petala sunt fere subrotunda, propter apicem valde incurvatum antrorsum cordiformia. Solum excipitur corollarum exteriorum petalum externum, quod, reliquis multo majus, planum est, semibilobum cum lobis rotundatis. Perianthium proprium est admodum conspicuum. Antheræ pallent. Germen fertilibus est maximum, ovatum, compressum, sulcatum, undique hispidum setis purpureis. Styli gemini, ex vertice germinis semibifido producti, patent. Stigmata sunt simplicia & obtusa. Semina ex oblongo ovata, senis sulcis exarata, setisque rigidis hispida, fusciscunt. Fructus integer in naturali magnitudine, & flos centralis lente auctus sistuntur ad latus.

TABULA CENTESIMA VIGESIMA NONA.

SESELI MULTICAULE.

Radix perennis sub dio facta primo anno sola produxit folia radicalia, subsequens caulem, flores Augusto, semina matura Septembri & Octobri. Albida in plures ramos dispartitur, calamus crassos, inodoros, sapore acris & dauci quiddam habente, a relictis fo-



liorum nervis parum capillata. Ad exortum caulis principis, ex alis etiam infimorum foliorum, rami sive caules laterales egrediuntur. Rami caulini patent, ut subdichotomi videantur. Sunt autem, uti ipse caulis, teretes, striati, virides, medulla alba farcti, ad egressum foliorum in acutum marginem elevati. Folia ex petiolo membranaceo & amplexicauli enascuntur, radicalia & inferiora ter pinnata, subsequa minus divisa, summa ternata. Costa est teres, striata & antice sulcata. Foliola sunt sublinearia, acuta, plana, virentia, trita subodorata, in foliis superioribus successive, tandem aliquoties longiora. Inferiorum foliorum, in quibus costae laterales ad egressum augentur foliolis pinnatis, circumscriptio aut subovata est, aut foliis vix sensibilibus decrefcentibus magis oblonga. Umbellae universales convexae, & omni involuero saepe destitutae, vel paucifolio illo instructae, semper eriguntur, compositae ex radiis ab octo ad viginti. Umbellulae particulares hemisphaericae, valde densae, & parvae, involuero gaudent polyphylo, & flosculos gerunt fertiles omnes, albos, petalis donatos aequalibus, ovatis, acuminatis, cum apice inflexo, vix tamen cordatis. Antherae pallent. Germinum apex post petalorum lapsum una cum stylis purpurascit. Fructus ovatus & parvus pallide fuscescit, bipartibilis in femina hinc plana, illinc haud profunde quadrifurcata cum angulis quinque obtusis. Tota planta glaberrima est, bipedalis aut paulo altior. Tabula repraesentat totum caulem principem cum ramis suis, cumque radice & folio unico radicali, in tres partes discissum. Adstant ad latus in nativa magnitudine radius cum involuero partiali & semen utrinque conspectum; microscopio autem auctus flos, tum semen, ejusdemque facies transversa. Amicissimus Spielmannus femina misit.

TABULA CENTESIMA TRIGESIMA.

ANGELICA VERTICILLARIS. *Limn. mant. pag. 217. & 561.*
Angelica alpina ad nodos florida. Tourn. inst. 313.

Planta elegans, tota glabra, a quinque ad septem pedes alta, & odore aliquo Angelicae sylvestris praedita, ex semine sub dio sata, primo anno germinavit, sed tertio demum floruit Junio & Julio, postque peractam Augusto fructificationem jam Septembri omnis perit tota, nec ulla perennavit. Radix ramosa, digitum vel pollicem crassa, teres, rugis circularibus tota rugosa, pallida, pedem longa, fibrillis etiam donata tenuioribus, discissa lac niveum fundit, sapore gaudet in principio ingrato nec forti, sed post breve intervallum fatis acri & pungente. Caulis teres, aequalis, inanis, rore glaucescente obdutus, diametri uncialis vel tenuior, erigitur. Folia radicalia sunt amplissima, bipedalia vel longiora, circumscriptio triangulari; costa intus fibrosa & farcta, ex membrana ampla & striata orta, nec sulcata, lateralibus costis inferioribus bipinnatis, superioribus sensim in divisione decrefcentibus. Foliola sunt ovata, acuta, serrata, cum denticulis plerumque retrorsum detrusis, facie nitida & saturate virentia, integra biloba trilobave, ab una ad quatuor uncias longa, sessilia omnia excepto terminali petiolato. Caulis extremitas desinit in umbellam, infra quam ad aliquam distantiam circiter quinque rami nudi aut foliolo minuto instructi, sive pedunculi verticillatim exoriuntur, & ipsi propria umbella onusti. Infra hos eodem iterum modo alii prodeunt similes; idque ita bis ter vel quater etiam contingit. Tandem egrediuntur ex foliorum caulinarum alis oppositi rami, infra hos alternantes alii, omnes quoque verticillatim ramosi ipsi. Dum in umbellis hisce germina mole increfcent, tunc ad basin earundem unus adhuc alterve pedunculus exoritur, atque elongatur umbellifer, ut sic priores proliferae dici mereantur. Et proles aliqua primariae sunt, ipsae etiam suam aliquam umbellulam proferentes. Nec minus foliola ramea tandem ex axillis umbellam addunt. Atque haec quidem omnia in individuis majoribus locum habent, singularemque & elegantem plantae conciliant habitum. In tabula dum-



sumtaxat ramus infimus proponitur. Retro delineatum est folii radicalis pars aliqua, non colorati, ut evitaretur confusio. Adhuc insuper semen utrinque conspectum in volumine nativo, ejusdem ad duplum aucti transversa dissectio, & flos auctus aliquoties. Umbellæ universales aut nudæ sunt, aut subjectum habent foliolum unum alterumve lanceolatum, idque integerrimum aut ferratum; cæterum planæ, inæquales, nec densæ. Partialibus umbellis, etiam planis, pro involucro est foliolum setaceum unicum, sæpe desideratum. Radii exteriores multo longiores sunt interioribus. Petala cum flavedine virentia, parva & integra apicem inflectunt antrorsum; vix tamen cordata. Antheræ flavescunt. Umbellæ laterales fuerunt plures, quæ nulla vel perpauca semina tulerunt. Sed in aliis etiam floribus fructigeris, rite expansis, germen nullum detegere potui, & vix etiam stylos; quum illud demum, corolla staminibusque deciduis, mole auctum, hi elongati, in conspectum prodibant. Fructus compresso-planus dehiscit in duo semina ex oblongo orbiculata, basi emarginata; quorum nuclei hinc plani, inde tantisper elevati fusci striisque tribus parum extantibus & pallidioribus notati, excurrunt in marginem membranaceum amplum tenuem & rufescentem; sapore præditi & odore plantæ. Fructus etiam observantur non raro triquetri, seminibus constantes ternis. Umbella in fructu patula est.

TABULA CENTESIMA TRIGESIMA PRIMA.

PIMPINELLA PEREGRINA. *Lim. syst. pag. 217.*

Pimpinella umbellis ante florentiam cernuis. *Ger. prov. pag. 256.*

Selinum peregrinum primum. *Clus. hist. CXCLIX.*

Apium peregrinum, foliis subrotundis. *Baub. pin. 153.*

Daucus tertius Dioscoridis. *Col. cephr. 1. pag. 108. t. 109.*

Radix albida, longa, fibris aucta, & saporis acerrimi, quam in sylvestri stirpe annuam clarissimus Gerardus dicit, in horto nostro constanter sola folia radicalia primo anno profert, humi strata, & numerosa; primo prodeuntia simplicia, proxima ternata, subsequa alia pinnata ex duobus plerumque vel tribus paribus cum terminante impari. Foliola sunt subrotunda, crenata, basi cordata, obtusa, glabra vel leviter pubescentia, breviterque periolata. Caulis solitarius altero anno exsurgit bipedalis, teres, tenuiter striatus, subvillosus, superne ramosus, foliis ornatus paucis, inferioribus radicalium magis minusve similibus, superioribus in laciniis lanceolatas & acuminatas varie divisas. Umbellæ planæ ante florentiam quam maxime nutant, florentes demum eriguntur. Umbellulæ sunt convexæ. Carent ambæ involucro. Radii sunt tenues. Flosculi omnes fertiles, & ferme æquales sunt, dum extimorum petala extrema pauxillo sunt majora. Petala alba dorsoque hirsuta apicem gerunt inflexum, hinc cordata. Filamenta & styli albescent. Antheræ pallent. Germen est subrotundum & hirsutum. Fructus exiguus & ex ovato subrotundus coronatur stylis patentibus, in bina separabilis semina fusca, hinc plana, illinc gibba, striata setisque numerosis pallidis hispida; inodora, & saporem in principio vix habentia ullum, brevi autem acerrima inque faucibus sensum ardoris non mediocrem excitantia. Floret Julio. Semina perficit Augusto. In Italia, Hispania & Galloprovincia sponte crevit. Sistuntur in tabula planta florifera integra, in qua folia radicalia solent deesse; hinc etiam ad latus planta primi anni. Tum fructus naturalis, idemque auctus multoties. Sic etiam auctus flos & pistillum.



TABULA CENTESIMA TRIGESIMA SECUNDA.

ANETHUM SEGETUM. *Lin. mant.* 219.

Anethum sylvestre minus. *Baub. pin.* 147. *prodr.* 76.

Feniculum lusitanicum minus annuum, anethi odore. *Tourn. inst.* 312.

Tota planta glaberrima est, odore prædita & sapore anethi graveolentis. Ex radice tenui, fibrosa, albida & annua caulis elevatur spithamæus vel pedalis, lineam crassus, erectus, teres, striatus, ex glauco virens, & ramosus. Folia sunt bis vel ter pinnata; petioli communis basi membranacea; pinnulis linearibus, acutis, & planis. Involucro sub umbellis caret omni. Umbella universalis planiuscula & rara construitur ex umbellis particularibus plus minus senis, quarum flos centralis masculus abortat, aut jam ante explicationem marcescit & perit. Corolla & antheræ sunt luteæ. Petala paulo ante plenam expansionem discum orbicularem concavum efficiunt, quod aliis quibusdam umbelliferis etiam est solenne; postea oblonga & patentia cum apice introrsum flexo. Fructus ex oblongo ovalis ægre discedit in bina semina. Hæc ejusdem figuræ, hinc tamen plana, illinc convexa & striis tribus, rarius quatuor, etiam folis duabus notata, margine cinguntur membranaceo exiguo ac sæpe vix observando, fusca sunt, & sapore gaudent acri aromatico, in quo quiddam de aniso animadvertere mihi sum visus; altero semine ut plurimum crassiore. Floret Julio sub dio, semina dans Augusto. Fructus nativo in statu, atque idem auctus integer cum dissectione transversa, iidemque auctus flos, exhibentur in margine.

TABULA CENTESIMA TRIGESIMA TERTIA.

SIUM SICULUM. *Lin. syst. pag.* 211.

Myrrhis foliis pastinacæ late virentibus. *Tourn. cor.* 22.

Daucus, pastinacæ folio, sicalus. *Zan. rar. pag.* 171. *tab.* 128.

Tota planta nitida est. Radix albida, sesquipollicem diametro æquans, sapore parum exsiccante prædita, odoris vix nullius, in ramos dividitur in terram descendentes plures, pedales, teretes, calanum digitumque crassos; inde multiceps caules etiam plures per totam ætatem emittit, teretes, non inanes, tenuissime striatos, sesquipedales aut altiores, virides, flexuosos aut magis erectos, ramososque. Folia valde variant etiam in eadem planta, acute serrata, petiolata & crassiuscula. Radicalia sunt aut simplicissima & ovata; aut ternata; aut pinnata; aut demum bipinnata. Sic etiam, simplicissimum si excipitur, se habent folia caulina, in quibus superioribus pinnæ sunt lanceolatae, ac magis incisæ. Petioli sunt basi membranacei & amplexantes. Umbellæ raræ & planæ, ex radiis circiter decem constructæ, ante florescentiam nutant, postea eriguntur. Universalibus involucrum supponitur ex foliolis circiter octonis, linearibus, integerrimis, patentissimis, virentibus, & umbella duplo brevioribus, involucrum parziale simile est, sed externe longius. Flores omnes fertiles petala habent lutea, apice antrorsum inflexa, vix cordata, ante explicationem sere tota involuta. Antheræ sunt luteæ. Germen oblongum, teres & striatum viret. Styli breves flavescunt. Fructus immaturus est oblongus, teres, obsolete sulcatus, parum sæpe incurvatus, tres quatuorve lineas longus; quem maturum non vidi. Scilicet quod in horto Bononiensi se observasse, Zanonius atque Montius jam adnotarunt, ferme idem contigit in horto nostro; dum per decem annos ibidem sub dio culta perennet, floreatque integram ætatem ad autumnum usque primum gelu, tamen fructum nullum ad perfectionem perduxit, nimis tempestive marcescentem.



TABULA CENTESIMA TRIGESIMA QUARTA.

SISON SEGETUM. *Lin. syst. pag. 212. Huds. angl. pag. 104. Gerard. prov. 248.*

Sium foliis pinnatis, umbellis cernuis. Hall. hist. belv. mun. 780.

Sium terest. umbellis rarioribus. Moris. hist. 3. p. 283. s. 9. t. 5. f. 6.

Sponte crecit in Angliæ arvis & ad sepes solo humido aut lutofo, interque segetes, tum etiam in Galloprovincia, utrobique Hudsono & Gerardo asserentibus biennis, in horto autem nostro semper annua planta, primo vere dum feritur sub dio, florens Augusto & semina ferens matura Octobri. Morifonus annuam dicit, subjungens, folia per totam hyemem vigere. Tota planta glaberrima est. Radix albida, fusiformis, semipedalis, aucta fibrillis plurimis, saporem habet aliquem odoremque apii graveolentis, sicuti tota planta. Folia radicalia æque ac caulina sunt pinnata; costa terete, dorso striata, antice canaliculata, in longioribus foliis semipedali, inferne nuda, superne instructa pinnularum oppositarum paribus a quinque ad duodecim cum impari terminante, summis gradatim minoribus, extimis sæpe confluentibus. Pinnæ sunt ovatae, argute & cum brevissimis aristis ferratae, semipollicares vel paulo longiores, basi plerumque incisura profundiore appendiculata; in radicalibus primo prodeuntibus rotundiores minusque ferratae. Caudex ex eadem radice nascuntur plures, centralis erectus & tripedalis, extimi fere horizontaliter protensi & parum adscendentes, patentissimi cum ramis virgatis tenuibus divaricatis & terram versus iterum inclinatis, foliis ornati angustioribus tandemque integerrimis simplicibus & stipulaceis, teretes, tenuissime striati, glaucescentes, multaque medulla alba repleti. Umbellæ in planta ramosissima numerosæ constant ex radiis ut plurimum ternis, rarius binis vel quaternis, longitudine valde inæqualibus, suffultis involucri triphyllo angusto acuto & concavo. Foliola similia, at quina vel quaterna, constituunt involucrum parziale. Umbellulæ flores continent quinos vel pauciores, erectos, radiis insidentes valde etiam inæqualibus. Petala sunt latissime ovata cum apicibus incurvatis, alba vel purpurascencia. Germen ovatum compressum & striatum glaucescit, in fructum incresecens verticem adipiscitur purpureum. Antheræ purpurascunt. Styli sunt breves. Omnes flores fertiles. Fructus rotundato-subovatus & compressus in semina dehiscit fusca, leviter intorsum incurvata, nullo margine aucta, lineæ plana cum duabus striis mediocriter elevatis, illinc convexa cum striis elevatis novem, quarum quinque alternæ magis protuberant; sapore prædita apii cum aliqua acedine. Tabula exhibet plantam juvenem modo caulescentem, ut folia inferiora conspici possint, in flore plerumque jam emarcescens & deperdita. Tum ramum aliquem principalem florentem. Florem auctum. Semen in naturali volumine, ejusdemque aucti & transversim discissi partem inferiorem antice spectatam.

TABULA CENTESIMA TRIGESIMA QUINTA.

SPILOANTHES OLERACEA. *Lin. syst. pag. 534.*

Tota planta imprimis linguæ sensum ardoris valde pungentis. Radix fibrosa & albida caules plurimos dense emittit, basi procumbentes, atque hic sæpe radículas in terram agentes, cæterum adscendentes, ramosos, diffusos, teretes, pedales, scabriusculos, herbaceos. Folia sunt ex subrotundo ovata, obtusiuscula, ferrulata, glabra, petiolata, opposita. Pedunculi terminales, atque elongati, per ramos ex axillis oppositis summorum foliorum postea prodeunt, in dichotomo caule positi videntur. Flos solitarius, conicus, in principio superne depressus, tandem apice magis attenuatus, vel etiam diffor-



miter desinens, odore caret omni. Calycis virentis & villosiusculi foliola plerumque observo subæqualia. Flosculi erecti flavent ex integro, corollæ incurvatæ limbo quinquesido vel quadrisido; & singuli paleæ oblongæ concavo-conniventi includuntur, sponte abscedenti una cum floribus seminibusve, ut receptaculum ex conico oblongum tunc remaneat nudum. Semen solitarium, oblongum, compressum, vix marginatum, sed marginis loco ciliis albidis ascendentibus munitum, quorum summi duo oppositi multo plerumque longiores semen biaristatum efficiunt, nigricans, paleæ semiinclusum, eodemque duplo brevius. Ad latus exhibentur aucta palea sola, flosculus paleæ inclusus, idemque inde exemptus. Deinde semen. In naturali autem magnitudine semen iterum & receptaculum.

TABULA CENTESIMA TRIGESIMA SEXTA.

PHYSALIS VISCOSA. *Lin. syst. pag. 172.*

Physalis radice perenni, foliis cordatis obtusis. Lin. hort. Cliff. 62.

Alkekengi bonariense repens, bacca turbinata viscosa. Dill. elb. pag. 11. tab. 10?

Tota planta fetida, subtomentosa, & scabriuscula est, nec tamen viscosa. Radix perennis in fibras crassas longasque dispefcitur, saporis subamaricantis & valde ingrati. Caules plures, herbacei, obsolete angulati, basi ramosi, suberecti, debiles, foliosi, superne divaricate ramosi, & sesquipedales folia alternatim sita, in ramis sæpe gemina, habent ovata, repanda, basi haud cordata, petiolata, crassiuscula, cum aliquo pallore virentia. Flores pedunculati & solitarii calycem habent campanulatum, haud pentagonum, sed lineis extantibus dumtaxat inæqualem, corolla duplo breviorum. Petalum germinis receptaculo proprio innascitur, flavum totum & unicolor sine ullis maculis, subinfundibuliforme; limbo integro & tantum quinquedentato; tubo villis densissimis albidisque intus obfito & impleto. Antheræ sulphureæ longitudine filamenta ipsa fere æquant. Calyx in fructu ample ovatus, tumens, angulatus, striatus & flavus baccam comprehendit pisiformem, luteam, viscidam, pulpa plenam dulci & seminibus ex subrotundo reniformibus flavescens. Semen, bacca, & calyx fructiger adpinguntur. In caldario floret totam ætatem, quam etiam fert sub dio.

TABULA CENTESIMA TRIGESIMA SEPTIMA.

TRADESCANTIA CRISTATA. *Lin. syst. pag. 233.*

Ephemerum zeylanicum procumbens inflatum. Herm. par. 148. Raj. bist. 566.

Planta elegans, habitu Commelinæ communis, ex radice albida & ramosa caules plurimos gignit ramosos, diffusos, distortos, paniculatos, fragiles, teretes, parum compressos, virentes cum suffuso rubore, herbaceos, glabros cum linea longitudinali villosa, procumbentes, ex geniculis radículas terræ immittentes. Folia ad genicula solitaria sunt ex oblongo lanceolata, crassa, ad tactum pingua, acuta, utrinque nitida & lævia, in margine subvillosa, plana, substriata; petiolis membranaceis, pallidis cum striis purpureis, & vaginantibus. Foliis terminalibus spathæ insident imbricatæ, simulque cristam aliquam referentes; singulæ diphyllæ, bifloræ, lunatæ, mucronatæ, planæ, ad folium retrorsum incurvatæ, conniventes, virentes cum purpura, omnino a quatuor ad octo, exteriores primo florentes majores. Ante explicationem flores spathis includuntur, explicati his super eminent, in qualibet spatharum compage florens unicus, nec simul plures; explicantur autem matutino tempore, & post meridiem brevi marcescunt. Calycis villosi & corol-



rolla duplo brevioris foliola lanceolata & acuta eriguntur. Petala cærulea ex unguibus longis simultubum formantibus ampliantur sensim in limbum subcordatum planum & patentissimum. Filamenta sex, cærulea, capillaria & erecta ornantur superne pilis concoloribus & eleganter articulatis. Germen superne est villosum. Stylus filiformis desinit in stigma clavatum, tubulosum, cæruleum, ore crenato fusco & aperto. Capsula ovata, obsolete trigona, ad verticem hirsuta, calyce brevior, trilocularis & trivalvis pallet, per transparentia semina rubescit. Hæc in singulo loculamento continentur gemina, angulata, primo rubentia, postea fusca. Floret in caldario ab Augusto ad Octobrim. Tota planta succo plena est mucoso & insipido. In nativo statu exhibentur etiam flos integer, petalum, capsula, semen & folium spathæ. Auctum stamem & pistillum. Illustrissimo Linnæo semina accepta refero.

TABULA CENTESIMA TRIGESIMA OCTAVA.

GYPSOPHILA ADSCENDENS.

Ex radice perenni, albida, ramosa & lignescente caules egrediuntur plurimi, teretes, glabri, valde nodosi, foliosi, herbacei, basi purpurascens & procumbentes, tandemque adscendentes. Rami numerosi terminantur in pedunculos tenues erectos & ramiferos. Folia sunt ex lanceolato linearia, integerrima, glauca, pulposa, acutiuscula, sessilia & opposita. Floribus inodoris petala sunt calyce duplo vel triplo longiora, ex carneo albida, obverse ovata, emarginata vel simpliciter obtusa, quina vel sena. Filamenta pallida longitudine corollam ferme æquantia antheras gerunt rubras. Styli tenues & subulati eadem longitudine gaudent. Floret sub dio æstate. Hyemem transigit in hybernaculo. Semina a celeberrimo Spielmanno accepi.

TABULA CENTESIMA TRIGESIMA NONA.

HEMEROCALLIS FLAVA. *Lin. syst. pag. 249.*

Hemerocallis Lilio-Asphodelus. *Scop. carn. 1. p. 253.*

Hemerocallis radice tuberosa, corollis monopetalis. *Gmel. fib. 1. p. 37.*

Lilioasphodelus luteo flore. *Clus. hist. 137.*

Lilium luteum, asphodeli radice. *Bauh. pin. 80.*

Lilioasphodelus luteus liliiflorus. *Lob. ic. 92.*

Asphodelus liliaceus. *Best. exst. vern. O. 9. fol. 5. fig. 3.*

Radix perennis constat fibris longis, pluribus, ex fusco flavescens, quæ propriis fibrillis augentur, & quas inter nonnullæ in tuber oblongum incrassantur. Folia sunt ensiformi-linearia, acuta, integerrima, glaberrima, & scapo breviora. Hic pedalis vel bipedalis, teres cum quadam angulata inæqualitate, calanum crassus, nudus, parum flexuosus, & erectus, superne in ramos & pedunculos paucos dividitur, qualibet divisione foliolo stipulaceo suffulta. Flores elegantes totique lutei suaveolentia pollent non mediocri, tandem gravi & incommoda. Tubus corollæ cylindræus est, & dimidio pollice longior. Limbi laciniæ interiores latiores. Capsula superne dehiscit tota, continens semina atra & nitida. Crescit sub dio, & floret Junio, semper præcocius Hemerocallide fulva. Sponte nascentem in Hungariæ uliginosis pratis Carolus Clusius detexit. Gmelio teste, ex foliis hujus plantæ, ætate exarsentis, autumnus tempore collectis & super manus fricatis, Tartari detergant id, quod facile abscedit, reliquum necendis regiminibus, pannis folocibus supponi solitis, adhibent, quæ ex hac materia optima fiunt.



TABULA CENTESIMA QUADRAGESIMA.

SPIRÆA CHAMÆDRIFOLIA. Linn. *syft.* pag. 347.

Spiræa chamædryos folio. Ann. *rub.* pag. 190. num. 269.

Spiræa ulmifolia. Scop. *carn.* 1. pag. 349. tab. 22.

Radix plures profert caules fruticosos erectos & ramosos, juniores angulatos, seniores abscedente cortice exteriori teretes. Folia sunt ovata, acuta, alterna, glabra, breviter petiolata, juniora subtus levissime villosa, argute & inæqualiter serrata, incisura una alterave sæpe profundiore, unum alterumve pollicem longa. Racemi subumbellati & densi flores gerunt inodoros, pedunculis unifloris, intimis subgeniculatis, insidentes. Calycis parvi, glabri, & ex flavo virentis lacinie semiovate reflectuntur. Petala sunt nivea, subrotunda, obsolete emarginata & patentissima. Filamenta alba & numerosa limbo calycis innascuntur ante petala, antheris instructa ex fusco luteis. Ante filamenta etiam ex eodem limbo squamula eriguntur circiter decem, exigua, flava, subrotunda & concava. Germina quinque in globum sulcatum colliguntur, emittuntque totidem stylos albos, apice incrassatos, obtusos, longitudine ferme staminum. Capsula quinque, parva, subovata, glabra, polysperma, stylis persistentibus coronantur, nunc fuscis & veluti capitatis. Frutex interdum humanæ altitudinis, cultus habitum non mutavit. Ex Idrie montibus ab expertissimo Hacquet transmissus fuit; quem clarissimus Scopoli distinctissimam a spiræa Linnæi chamædrifolia speciem prætendit; eandem tamen cum hac chamædrifolia sua esse, mihi asseruit illustris Linnæus, ut itaque non semper folia ab uno exortu terna, quaterna vel quina, qualia sue plantæ attribuit Ammannus, adesse debeant, nam nostra planta istiusmodi non habet.

TABULA CENTESIMA QUADRAGESIMA PRIMA.

MALVA LIMENSIS. Linn. *syft.* pag. 460. *anæu. acad.* 4. p. 325.

Planta annua, erecta, bi-vel tripedalis, caule ramisque teretibus, villosis, & ex fusco purpureis. Folia sunt quinqueloba, vel triloba, lobis extremis majoribus & longioribus, serrata, villosa, petiolata, venulis numerosis reticulata, & ad oras plus minus, sæpe vix notabiliter, fusca. Pedunculi foliis breviores & villosi axillis insident foliorum, extremitate gerentes flores plusculos breviter pedicellatos inque capitulum congestos. Calycis hirsuti tria foliola exteriora sunt seracea. Interioris lacinie sunt latissime ovata. Corolla cærulea est cum pauca suffusa purpura & calyce paulo longior. Antheræ saturate cærulescunt. Arilli fusci, compressique, notantur lineis vix elevatis. Semina sunt cochleato-reniformia, nigra, & glabra. Peruviam pro patria habet. Sub dio floret æstatem integram, & lætissime vegetat; sed flos rarissime expanditur. Idque solenne est pluribus Malvis calidiorum regionum, quæ, etiam si clima nostrum optime ferant, flores tamen in caldario tantum rite expansos monstrant. Ad latus arillus natus & auctus sistitur.

TABULA CENTESIMA QUADRAGESIMA SECUNDA.

MALVA SHERARDIANA. Linn. *syft.* pag. 460. *spec. pl.* pag. 1675.

Malva humifusa minima. Till. *pl.* 108. t. 35. f. 2.

Malva cretica, minor, hirsuta. Buxb. *cent. app.* pag. 46. fig. 32. Tourn. *cor.* 2.

Provenit hæc planta in Mediæ arenosis & in insula Creta. Apud nos æstatem sub dio, hyemem transigit in hybernaculo, sempervirens & fruticulosa. Junio & Julio flores, semina largitur matura Augusto. Caules habet plerosque humi stratos, teretes, tomen-



mentosos, foliosos, brevibusque ramis auctos. Folia caelo faciem obvertunt omnia, petiolis tomentosis insident propriae longitudinis, suntque orbiculata, basi cordata, crenata, obsoletissime septemlobata, rugosa, subtus tomentosa & pallide virentia, facie saturatius viridia magisque glabra, majora diametri uncialis. Pedunculi uniflori, axillares, tomentosi & foliarii, instante florescentia sursum arcuantur foliisque supereminent; flore clauso, versus terram detruduntur, sic laturo fructus pendulos. Calycis foliola tria exteriora sunt setacea & brevissima. Petala sunt subrotunda cum exiguo acumine, concava & saturate carnea. Antherae sunt sulphureae. Arilli circiter decem, pallidi, subvillosi, & lateribus porosi, tumidiore facti, non coercentur amplius in disco communi calycis, unde aliqui extrorsum propelluntur, & fructum reddunt inaequalem. Semina sunt fusca & glabra.

TABULA CENTESIMA QUADRAGESIMA TERTIA.

HELICTERES JAMAICENSIS. *Jacq. hist. amer. pag. 235. tab. 179. fig. 99.*

Helieteres Ifora. Linn. spec. pl. pag. 1366. num. 1. β.

Helieteres villosa & fruticosa; foliis cordato-acuminatis serratis. Brown. jam. 1. pag. 330.

Helieteres arbor Indiae occidentalis, fructu majore. Pluk. alth. 182. t. 245. f. 3.

Abutilo affinis arbor, althaeae folio, cujus fructus est styli apex acutus, quatuor seu quinque siliquis hirsutis, funis adinstar in spiram convolutis. Sloan. hist. jam. 1. pag. 22.

Ex feminibus in Jamaicae sylvaticis asperis locis haud procul a Kingston anno 1757 a me collectis, atque anno 1770 in caldario terrae mandarum, excreverunt tres arbutulae, quae alterum aetatis annum agentes, unum alterumve florem, nunc agentes tertium, jam quadripedales, dederunt eosdem ex omnibus ramis numerosos ab Augusto ad Novembrim usque, fructum maturum hucusque unicum mense Februario. Hujusmodi ramus medioeris cum parte trunci abscissa depictus sistitur. Habitu convenit cum congeneribus petaloideis a me jam descriptis. Ab Ifora Horti Malabarici omnino mihi differre videtur ob plurima momenta, imprimis ob fructus non lateraliter, uti in Ifora, pedunculo insertos. Rami juniores, pedunculi, calyces, & imprimis folia vestiuntur denso tomento, verbasci adinstar. Caules ramique teretes sunt. Folia petiolata, alterna, crassa, cordata, acuta, inaequaliter dentato-serrata, interdum subangulata, pallide & pulverulente virentia, in utroque latere muniuntur stipulis setaceis & tomentosis. Rami terminantur in pedunculos multifloros, ultra quos demum producuntur. Ad exortum vero pedunculorum una alterave glandula locatur orbicularis glabra & saturate virens. Calyx subcampanulatus, parum compressus, inaequaliter quinquedentatus, limbo in inferiore parte magis profunde fisso, interne pallide viret cum fundo angulate fuscescente. Petala quinque albida, oblonga, & obtusa, extra calycem reflectuntur; lateralia supra basin in unico latere, summum utrinque appendiculatum. Germin hirsutum valde & quinquefulcatum insidet pedunculo longissimo declinato & villosi, abique in stylum subulatum, tenuem, reflexum, subsulcatum, inferne intortum, germine duplo longius. Stigma est subquinquefidum. Ad sulcum germinis quemlibet foliolum exoritur palleus, lanceolatum, petaliforme, acuminatum, planum, per stamina germi appressum, ut his ex integro demptis demum appareat. Filamenta decem crassa & erecta extra germinis foliola circa germen locantur, occultantia illud antherarum ope, quas gerunt transversas oblique, oblongas, luteas, longitudinaliter & transverse sulcatas. Fructus, ovatus vel oblongus, fuscus, & tomentosus componitur ex capsulis quinque spiraliter ad apices usque convolutis, unilocularibus, longitudinaliter dehiscens, plurima semina oblonga & fusca



sea in unica continua serie continentibus. Totus fere calyx plenus est succo aqueo pelucido dulcissimo grato & inelli proximo, qui moto ramo guttatim inde cadit. Hinc formicæ vix sunt abigendæ. In solo natali foliorum decocta cum oleo & sale pro clysmatibus adhiberi, instar foliorum malvæ, Sloaneus narrat. In tabula etiam ad latus sistuntur non aucta petala duo, calyx discissus, fructus integer, capsula una sejuncta, & semen. Aucta vero pistillum & stamen.

TABULA CENTESIMA QUADRAGESIMA QUARTA.

BUNIAS BALEARICA. *Linn. syst. pag. 446. mant. 429.*

A celeberrimo Linnæo jam datam descriptionem breviter repetam, ut comes ire pictæ stirpi queat. Ex radice fibrosa albicante & annua caulis attollitur unicus, pedalis, lævis, infra prima folia teres & atropurpureus, inde angulatus viridis & ramosissimus. Folia omnia sunt pinnata glabra & petiolata, inferiorum pinnis subovatis & obtusis; reliquorum lanceolatis & acutioribus; omnibus sinuatis. Pedunculi elongati racemose flores sustinent inodoros. Calyx cum flavedine viret. Petala flavent. Antheræ sunt luteæ. Germen subrotundum ac pilosum in stylum abit longum. Silicula subrotunda, subdidyma, spinis innocuis undique tecta, stylo subulato persistente instruitur, excurrente ex dissepimento. Semina sunt solitaria, globosa & fusca. Racemi fructigeri evadunt pedales. Cotyledonis magnæ & semibilobæ specimen figura adjecta habet. Floret Junio, femina perficiens Julio.

TABULA CENTESIMA QUADRAGESIMA QUINTA.

BUNIAS ÆGYPTIACA. *Linn. syst. vol. 3. pag. 231.*

Radix annua & albida caulem profert erectum, teretem, sesquipedalem, inferne parum hispidum, cæterum ferme glabrum, & ramosum. Folia radicalia & caulina sunt petiolata, glabra, nervo dorsali interdum pilis hispidiusculo; summa integra & acuta; inferiora pinnatifide sinuata & denticulata cum lacinia extrema majore & rotundata. Caulis & rami abeunt in racemos longos, pedicellis fructigeris appressis. Calyx flavescens valde patet. Petala & stamina sunt lutea. Silicula ex subrotundo tantisper quadrata & obtusa processibus inæqualibus & rugis exasperatur, matura pallide fuscescens, nec major, quam sunt depictæ virentes. In quolibet loculamento hæret semen singulare, oblongum, subluteum, hinc convexum, illinc longitudinali sulco exaratum. Flores Junio & Julio; femina fert Augusto.

TABULA CENTESIMA QUADRAGESIMA SEXTA.

VICIA HYBRIDA. *Linn. syst. pag. 488.*

Vicia sylvestris lutea, cum galea fusca. *Baub. hist. 2. p. 314. Hall. gat. p. 292.*

Ex radice fibrosa plures in ambitu egrediuntur caules, humi procumbentes, dum vero adsunt sustentacula, claviculis suis scandentes, striati, angulati, glabri, ramosi, pedales. Foliola oblonga vel obverse ovata, retusa cum exigua setula terminante, hinc atque illinc pilosa, in costa communi locantur utrinque circiter sena. Stipulæ virides dorso



fo nulla macula fusca tinguntur, apice autem quandoque purpurascunt; inferiores ad basin extrorsum producantur, ibidem hastatae aut dentatae; superiores esse solent integerrimae. Flores ex alis foliorum egrediuntur solitarii, brevissime pedunculati, calyce & vexillo in dorso hirsutis. Corollae cum aliquo virore suffuso luteae vexillum emarginatum venis fuscis variegatur. Filamenta omnia in unum corpus sunt coalita. Legumen pendulum vel patens, oblongum, styli parte superstiti reflexa rostratum, magis minusve compressum, raris pilis obsitum, fuscescens & unciale semina includit pauca subglobosa, ex fusco & atro maculata. Floret Junio & Julio. Semina fert Augusto. Affinis est Viciae panonicae in Florae Austriacae tabula trigesima quarta exhibitae, a qua facillime discriminatur floribus solitariis, nec gemellis, tum macula in stipulis nunquam ulla. A Vicia lutea Linnæi diversam hanc hybridam docent vexilli hirsuties, foliorum omnium reclusio, & caulis foliorumque pubescencia minor. Ut itaque hæ tres plantæ distinctissimæ inter se videantur.

TABULA CENTESIMA QUADRAGESIMA SEPTIMA.

VICIA BITHYNICA. *Lim. syst. pag. 488. sp. pl. 1038.*

Clymenum bithynicum, siliqua singulari, flore minore. *Boerb. lugd. 2. p. 43.*

Radix fibrosa, dilute fusca & perennis plures annuam caules gignit debiles, ope capreolorum suorum vicinis sese sustentantes, argute angulatos & glabros. Stipulae foliis adfident oblongae, utrinque valde acuminatae, argute & inaequaliter dentatae, ac glabrae. Petioli triangulares & acute sulcati foliola gerunt utrinque duo, etiam unicum, lanceolata vel ovata, acuta & glabriuscula. Flores insident solitarii pedunculo alari & brevissimo. Calycis subpilosi & virentis dentes sunt acuminato-setacei, inferne ex angusto lanceolati. Vexillum coloris est primo violacei, postea dilute purpurei, emarginatum sine acumine, lateribus vix reflexum, erectum, patens, & calyce duplo longius. Alae initio pallent, dein flavent. Carina obtusa & vexillo duplo brevior pallet cum apice antico ex violaceo nigricante. Stylus brevis ad angulum rectum inflexus terminatur in stigma crassum capitatum & barbatum. Legumen oblongum, acuminatum, parum compressum, hirsutum & fuscescens semina pauca tenet globosa, glabra & ex fusco nigroque varia. Floret Julio. Semen fert Augusto.

TABULA CENTESIMA QUADRAGESIMA OCTAVA.

ONOPORDUM ILLYRICUM. *Lim. syst. pag. 531. Gouan. hort. monsp. pag. 424. Gerard. prov. pag. 180.*

Carduus quibusdam dictus Acanthium illyricum. *Baub. hist. 3. part. 1. pag. 55.*

Spina tomentosa altera spinosior. *Baub. pin. 382.*

Acanthium illyricum. *Lob. ic. 1.*

Acanthium virens majoribus capitis spinis. *Barr. ic. 501.*

Primo anno folia radicalia, altero caulem profert quinquepedalem vel altiore, jam a basi ramosum, habitu crescendi cum Onopordo Acanthio congruens, post peractum fructum biennis interitura. Ab illo differt foliis multo angustioribus, caulem sæpe ipsam latitudine haud multum excedentibus, magis albicantibus, pinnatifide ad distancias divisus in laciniis longiores ovatas vel lanceolatas. Folia longiora sunt bipedalia, & inter laciniis, ipsas tripollicares, lata uncias tres. Radicalia primi anni multo magis sunt incana, lanceolata, & æqualius laciniata. Propter folia per caulem multo angustius decurrentia



tenuior etiam caulibus magisque elongata facies conciliatur. Calycis foliola sunt multo lara, etiam reflexa exteriora omnia. Corollæ similes. Semina paulo majora. Flos caulem terminans interdum maximus est, ad duplum illo, quem tabula habet, major.

TABULA CENTESIMA QUADRAGESIMA NONA.

ONOPORDUM ARABICUM. *Lin. syst. pag. 531.*

Cardus tomentosus, acanthi folio, altissimus lusitanicus. *Tourn. inst. 441.*

Cardus tomentosus, Acanthium dictus, arabicus. *Pluk. alm. 85. t. 154. f. 5.*

Cardus, Acanthium dictus, altissimus lusitanicus. *Moris. hist. 3. pag. 153.*

Acanthium tomentosum, capite & semine majoribus, crispantibus caulium alis. *Barr. ic. 502.*

Sub dio sata elegans hæc & biennis planta, altero ætatis anno caulem extollit sex vel plures pedes altum, erectum, angulatum, cavum, totum foliosum, & supra medium ex omnium foliorum alis emittentem ramos breves erectosque. Folia omnia sunt lanceolata, inferiora sesquipedem longa, & quinque vel sex uncias lata, superiora gradatim minora; omnia multum decurrentia, ad oras undulata dentata & spinis pungentibus validis armata, acuminata, venosa, utrinque tomento lanato incana, juniora fere nivea & tomenti arachnoidei densi ope cum caule connexa. Flores erecti in extremitate caulis & ramorum brevissime pedunculati vel fere sessiles locantur. Calycis foliola lanceolato-spinosa, inferne albicantia, superne purpurea, tomento arachnoideo unita, omnia eriguntur, nulla reflectuntur vel minime, qua sola nota facillime ab Onopordis Acanthio & illyrico distinguitur. Corollula glutinosa & purpureæ similes sunt corollulis Onopordi Acanthii. Semina etiam simillima. Floret Julio; & Augusti sub finem maturefcunt semina.

TABULA CENTESIMA QUINQUAGESIMA.

HYOSERIS LUCIDA. *Lin. syst. pag. 525. mant. 108.*

Dens leonis græcus, foliis erythimi crassis & succulentis. *Tourn. cor. 35.*

Sata sub dio floret primo anno a Julio ad Octobrim, hyemem in hybernaculo transigit, & proximis annis floret præcocius. Radix perennis, fusiformis, fibrillis aucta, albidaque evadit ætate multiceps. Folia sunt pinnatifida, petiolata, crassa, pulposa, insipida, pallide virentia, lucida; lobis subrotundis, vel subovatis, angulatis, dentatis, inæqualibus, horizontalibus, inferioribus minimis, extimo terminante maximo. Scapi erecti, aphylli, teretes, glabriusculi, foliis longiores & sæpe purpurascens florem unicum sustinent. Calyx communis angulatus & glaber viret, ad ipsam basin villosiusculus. Corollulae sunt luteæ, exteriores subtus rubore perfusæ. Calycem proprium detexi nullum. Germina omnia coronantur pappo subplumoso, quædam exteriora paucis, alia oblonga, alia compressa utrinque margine membranaceo. Antheræ sunt petalis concolores. Semina glabra, germinibus similia, suscefcunt. Flos ante meridiem explicatur, una alterave post meridiem hora clauditur.



TABULA CENTESIMA QUINQUAGESIMA PRIMA.

PORTULACA PANICULATA. *Jacq. hist. amer. pag. 148.*
 Portulaca patens. *Limn. mant. 242.*

Tota planta glaberrima est, fruticosa, & sesquipedalis vel altior. Caulis suberectus, inferne ex foliorum alis ramos profert obsolete tetragonos. Folia sunt obverse ovata, lanceolata, vel ovalia, obtusa vel acuta, basi attenuata in petiolos breves, alterna vel subopposita, ad tactum pinguis, pulposa, integerrima, infima tripollicaria, superiora breviora. Panicula terminat caulem & ramos, semipedalis vel altior, erecta, composita ex racemis suboppositis, subdichotomis aut inordinatius divisis, tenuibus & patentibus. Flores sunt inodori, numerosi. Calycis diphylli foliola concava, rubra, subrotunda & patentissima. Petala quinque, calyce triplo majora, ovata, obtusa, concava, rubra, patentissima. Filamenta ad minus quatuordecim, patula, rubra, longitudine corollae. Antherae didymae, luteae. Stylus unicus, filiformis, erectus, rubescens, apice similitur in stigmata tria crassiora oblonga & saturatius colorata. Germen subtriquetroglobosum evadit capsula figurae similis, nitida, duplicata, trivalvis; valvulis longitudinaliter dehiscens & deciduis; exterioribus rigidis & ex flavo virentibus; interioribus figura & situ simillimis, sed membranaceis tenuissimis pallidis subpellucidis & flaccidis. Semina atra nitent. Floret in caldario ab hora tertia pomeridiana ad sextam vel septimam. In rupibus maritimis Martinicae & Domingo vidi paniculam duplo altiorem multoque magis quam in depicta effusam, basi etiam caulem magis declinatum.

TABULA CENTESIMA QUINQUAGESIMA SECUNDA.

SALVIA NAPIFOLIA.

A clarissimo Marsiglio, Patavino Botanices Professore, ante plures jam annos sub dato titulo semina hujus plantae missa fuerunt. Primo anno folia sola radicalia producit in orbem posita, terraeque incumbentia, altero caules. Hyemem quidem dum tulit sub dio, proximo primo vere languet, & serius floret; saepe tamen perit; unde calidioris climatis indigena videtur. Hyemem vero transiens in hybernaculo, posteaque terrae mandata, laetius vegetat & floret citius; nunquam tamen salviae verticillatae, in hoc territorio ubique obviam, magnitudinem acquirit. Interea cum eadem tantam similitudinem habet, ut vix dignoscatur; utque diu haeserim dubius, utrum recte distinguerem? In foliis & habitu distinctio nulla est. Calycis superne ex sanguineo purpurei divisio eadem. Corolla vero differt manifeste & constanter. Haec saturate purpurea labium habet superius cordato-emarginatum obtusum & patens; labii inferioris lacinas laterales subovatas patulas & longitudine labii superioris, hoc autem longiorem laciniam intermediam, quae est oblonga & obtusissima, nec minimum in exortu suo in collum angustata.

TABULA CENTESIMA QUINQUAGESIMA TERTIA.

SEDUM DASYPHYLLUM. *Limn. syst. pag. 317.*

Sedum foliis conicis, obtusis, glaucis, reticulatis; caule ramoso, viscido. *Hall. hist. helv. num. 961.*

Sedum minus septimum. *Chuf. hist. LX.*

Sedum parvum, folio circinato, flore parvo. *Bauh. hist. 3. pag. 691.*



Sedum minus, folio circinato. *Bauh. pin.* 283. *Moris. hist.* 3. pag. 473. s. 12.

i. 7. f. 35.

Aizoon dasphyllum. *Dalch. hist.* 1133.

Ipsam plantam, quæ hic depingitur, florentem ex Tyroli accepi, ubi in rupibus murisque sponte crescit, in Austria, quoad sciam, nedum inventa. Radix fibrosa & alba, (quam autores in solo natali annuam dicunt,) in hybernaculo nostro hybernans perennis, plures cauliculos gignit tenues, teretes, biunciales aut longiores, basi procumbentes, hinc adscendentes, superne villosos & viscidos, foliosos, in cymam nudam terminatos, a duobus ad viginti & plures flores gerentes, aliquos etiam unifloros. Folia sunt ex subrotundo ovata, obtusa, pulposa, crassa, extus convexa, intus excavata, opposita, superficie inæqualia, bilinearia, virentia aut magis flavescencia cum suffulis punctis vel venis sanguineis, in ramis junioribus in acervos imbricatim collecta. Calyces viscidi virent. Petala ovata in aliis alba sunt, in aliis individuis ex rubro alboque varia. Antheræ nigrescunt. Character quidem Sedi est, una cum præsentibus minimis squamulis, quæ germinibus subjiciuntur; at vero calycis foliola perpetuo adsunt sex, totidemque petala & germina; stamina autem duodecim, quorum sex ante petala ponuntur, reliqua sex cum iisdem alternantur. Confundit itaque hæc plantula Sedi atque Sempervivi artificialia genera. Floret Julio.

TABULA CENTESIMA QUINQUAGESIMA QUARTA.

LINUM MARITIMUM. *Lin. syst.* pag. 224.

Linum maritimum luteum. *Bauh. pin.* 214.

Linum luteum narbonense. *Bauh. hist.* 3. pag. 454.

Linum sylvestre. *Dod. pempt.* 4. l. 2. c. 25.

Radix albida & perennis caules annuatim plures herbaceos promit, teretes, suberectos, glaucos, superne ramosos, tandem pedales aut altiores. Folia totum caulem & ramos obsident ex ovali oblonga, acutiusecula, glauca, sessilia, erecta, integerrima, semipollicaria, caulina inferiora opposita, reliqua alterna. Pedunculi plerumque opponuntur foliolo erecti & uniflori. Calycis subrotundi foliola sunt ovata & acuta. Petala sunt lutea. Germen glabrum. Styli quinque flavi in stigmata abeunt hirsuta. Capsula subrotunda, acuta, calycis magnitudine, glabra, apice quinqueidentata, superne quinquefucata, decemlocularis & quinquevalvis semina includit ovata, compressa, & ex flavo fuscescentia. Floret totam ætatem. Tabula exhibet plantam primi anni, & ad latus eum semine capsulam, eandemque auctam.

TABULA CENTESIMA QUINQUAGESIMA QUINTA.

LOTUS ARABICUS. *Lin. syst.* pag. 504. *mant.* 104.

Arabica hæc planta per Forskæhlium Europæ innotuit, a celeberrimo Linnæo fuscè tradita, iconè nunc a me donata, cui brevem adjungam descriptionem. Primo vere facta sub dio floret a Julio ad Novembrim, semina perficere incipit Augusto, & hyeme in hybernaculo servatur. Ex radice fibrosa exeunt caules herbacei plures, prostrati, teretes, levissime pubescentes, semipedales aut sesquipedales. Foliola obverse ovata, obtusiusecula, brevissime petiolata, dorso subincana, facie dilute virentia & glabra, crassiuscula & terna insident petiolo communi compresso. Stipulæ foliis similes sunt, sed minores.

Pe-



Pedunculi teretes & subvillosi eriguntur floresque sustinent duos tres quatuorve, rarius solitarios, bractea ad exortum pedunculorum propriorum suffultos, foliolum referente. Calycis virentis dentes sunt subulati. Corolla est carnea. Vexillum emarginatum striis notatur rubris. Alæ tumidæ includunt carinam integram. Legumen teres, pollicare vel brevius, glabrum, stylo veluti spina acuminatum, rectum, semina continet plura ab octo ad viginti, parva, ex rotundo reniformia, compressiuscula, pallide fusca cum maculis nigris.

TABULA CENTESIMA QUINQUAGESIMA SEXTA.

MALVA PERUVIANA. *Lim. syst. pag. 460. Willch. ill. 20.*

Planta annua adeo similis est Malvæ limensi in tabula centesima quadragesima exhibitæ, ut ægre dignosci primo possit adspectu, vere tamen diversa. Caulis erectus, ramosus, tripedalis, teres, subvillosus, viridis, partimque purpurascens. Folia quinqueloba vel triloba, (nunquam in horti speciminibus septemlobata,) minus hirsuta quam in limensi, cæterum vix differentia. Neque in floribus aliud video discrimen, nisi quod sint ex purpureo rubri, nec cærulei. Magis in hac pedunculus communis elongatur, spicæque formam habet, in qua secundum longitudinem flores insident pedicellati aut sessiles, sursum versi plerique, nec adeo capitati. Constantissimum discrimen est in arillis seminum, qui in hac processibus denticulatis utrinque sunt exasperati. Semina ipsa sunt æqualia. Floret sub dio totam ætatem.

TABULA CENTESIMA QUINQUAGESIMA SEPTIMA.

ARUM SAGITTÆFOLIUM. *Lim. syst. pag. 603. Brown. hist. jam. num. 8. pag. 332.*

Arum amplis foliis esculentum. *Plum. ic. 35.*

Arum minus esculentum, sagittariæ foliis viridi-nigricantibus. *Sloan. hist. jam. 1. pag. 167. t. 149. fig. 2.*

Arum minus, sagittariæ foliis. *Pluk. alm. 51. t. 149. f. 2.*

Radix crassa, intus alba, foris fusca, & bulbiformis, fibras crassas longasque in terram demittit; superne paulatim, foliis exterioribus marcescentibus & pereuntibus, in caulem attollitur teretem, duas tresve uncias æquantem diametro, semipedalem vel altiorem, externe rugosum fuscum scabrumque, intus carnosum flavescens cum margine albedo, qui, putrescente radice, dum terræ mandatur, de ambitu novas fibras radicales agit, foliumque etiam gignit ex latere; ut sic planta hæc, dum novus semper enatus caulis vires radice putrescente & deperdite supplere possit, cultura evadat veluti immortalis. Folia longis petiolis innituntur glabra, sagittata, acuta, facie saturate virentia, dorso glauca, sesquipedem longa, pedemque fere lata. Dum florere incipit, basis convoluta foliorum separatur in duas partes per folium spathaceum pedale vel paulo longius, ensiforme, acuminatum, glabrum, antice concavum albidum partemque inferiorem petiolorum amplectens, dorso autem cum virore purpurascens & excurrens in margines geminos, quibus scapum complectitur. Ex ipso caule egreditur scapus, fere totus occultatus in folii convoluta vagina, de cujus tandem extremitate se elevat, florem sustinens singularem subodoratum & erectum. Spatha crassa, coriacea, semipedalis, nitida, utrinque ex flavo pallens, ex coarctato collo in bracteam latissime ovatam ac veluti cuculliformem expanditur. De fundo spadix prodit simplicissimus & pallidus; cujus basin tantisper incrassatam dense



oblident germina numerosa subrotunda & coronata stigmate amplo, concavo, angulis fusciscentibus in ambitu exciso, & referto glutine plurimo. Supra hæc ordo est corpusculorum clavatorum, duplo longiorum pistillis, nec adeo densus. Reliquam spadicis partem ad verticem usque antheræ occupant crassæ, angulatæ, superficie planæ, inferiores magis oblongæ minusque contiguæ. Microscopio hæc spectatæ videntur constare filamentis connatis, quibus antheræ oblongæ in circumferentia adnascuntur. Fructum non tulit. Crescit in America torrida, ibidemque colitur passim, quum ejus folia cocta in ulus cedant. Tota lac niveum læsa fundit. Ex minoribus foliis aliquod addit delineatum; tum aucta germen, anthera & corpusculum clavatum. In caldario Julio floruit. In icone Plumieri exhibetur tota planta multoties diminuta.

TABULA CENTESIMA QUINQUAGESIMA OCTAVA.

CISTUS LÆVIPES. *Lim. syst. pag. 367.*

Cistus suffruticosus, procumbens, foliis alternatim confertis, inæqualibus, setaceis.

Gerard. prov. pag. 394. tab. 14.

Cistus thymi folio, saxatilis, italicus. *Barr. ic. 290.*

Cistus humilis massiliotica, camphoratæ tenuissimis foliis glabris. *Pluk. alm. 107. t. 84. f. 6.*

Chamæcistus massiliensis, foliis camphoratæ similibus & glabris. *Raj. hist. 1016.*

Helianthemum massiliense, coridis folio. *Tourn. inst. 250.*

Radix lignosa & ramosa perennat; caulesque gignit plures, teretes, suffruticosos, adultos ligneos, juniores herbaceos, glaucos, ramosos, diffusos, in iisdem plantis alios horizontaliter patentes, alios adscendentes, paucos erectissimos. Folia sunt alterna, glauca, linearia, angusta, glabra, acuta. Nullum folium foliarium conspicitur, sed una cum singulis foliis foliola alia duo, triplo breviora, eorundemque latus claudentia, adeoque veræ stipulæ, de ramis enascuntur. Inter hæc ex ala folii postea alia simili modo disposita folia successive plura prodeunt, ut fasciculatim tunc folia ramis insideant. In racemis terminalibus villosis & raris flores locantur inodori. Calycis hirsuti foliola duo exteriora sunt linearia; tria interiora late ovata, acuta, longitudinaliter rugosa & ex albo viridi purpureoque varia. Petala ovata & apice obsolete crenulata calycem parum superant. Filamenta exteriora sterilia sunt. Antheræ luteæ. Germen triquetrum-globosum. Capsula trigono-subrotunda, obsolete sulcata, glabra, trilocularis, trivalvis, semina in quolibet loculamento continet gemina ovata, hinc convexa illinc angulata; dissepimentis de media quaque valvula longitudinaliter enatis.

TABULA CENTESIMA QUINQUAGESIMA NONA.

CONVOLVULUS DISSECTUS. *Lim. mant. 204. Jacq. Obs. 2. p. 4. t. 28.*

Meretur elegans hæc planta, huc usque, quantum novi, in Europa, præterquam in horto nostro, haud obvia, completiore icone donari, quam illa est, ante quinquennium a me edita, quando fructum examinare necdum contigerat. Tandem quadriennis planta una cum floribus numerosis fructus maturos fere totidem tulit. Semina ex itinere Americano mecum portaveram, sed non occurrit certus collectionis locus. Radix ramosa & perennis in caldario producit caules plures volubiles, altissime scandentes, pilis longis mollibus albidisque hirsutos, teretes, ad aliquam altitudinem persistentes & fruticulosos, cæterum herbaceos & hyeme pereuntes. Petioli unam alteramve unciam longi, si-

mi-



militique pilosi, folia sustinent profunde palmata, utrinque glabra; lobis lanceolatis, acutis, & varie dissectis. Ex alis foliorum egreditur pedunculus solitarius; pilosus ad geniculum usque, rarius ultra hoc; teres, longitudine circiter foliorum, uniflorus vel quandoque biflorus. Calyx clausus ante floris expansionem est acuminato-conicus; in fructu nedum maturo ovato-acuminatus; post fructum maturum patens & marcescens. Sunt autem ejus foliola arcte convoluta, ex oblongo ovata, acuminata, cum virore pallentia, subpellucida, & membranacea. Petali albentis cum fundo interiore purpureo limbus marginem habet quinquelobatum, lobis rotundatis cum acumine. Antheræ oblongæ flavent. Stigma est parvum globosum & didymum. Capsula subrotunda, parum depressa, membranacea, nitida, fuscescens, bilocularis & quadrivalvis continet in quolibet loculamento semina gemina, hinc convexa, inde angulata, glabra, & atra. Dissepimentum est obverse cordatum & pellucidum. Floret a Junio ad Octobrem. Semina maturescunt Augusto & Septembri. Tabula repræsentat ramos pendulos.

TABULA CENTESIMA SEXAGESIMA.

HELIANTHUS ALTISSIMUS *Lin. syst. pag. 569.*

Chrysanthemum virginianum altissimum, puniceis caulibus. *Moris. bist. 3. pag. 24. s. 6. t. 7. f. 67.*

Radix lignescens, fibrosa & perennis multos annuatim caules producit, erectos, teretes, medulla nivea farctos, sex vel plures pedes altos, ex fusco purpurascens colore magis minusve tinctos, valde foliosos, magnam partem glabros, superne divisos in ramos asperos & subhirtos. Folia sunt ex oblongo lanceolata, acuminata, rariter atque obiter serrata, aspera, atrovirentia, attenuata in petiolos breves & subciliatos, caulina opposita vel etiam subterna & semipedalia, ramea inordinate alternantia. Ramuli elongantur in pedunculos unifloros hirsutos & erectos. Calycis foliola angusta valde, villosa & ciliata, exteriora virent & laxius patent, interiora inferne nigrescunt. Corollulæ in radio sunt circiter tredecim, flavæ, longæ, aut integerrimæ, aut apice subdentatæ. Corollularum disci tubus haud multum est ventricosus. Paleæ pellucidæ pallent cum apicibus atrovirentibus. Antheræ nigre in principio extra corollulas totæ eminent, stigmatate conspicuo tunc nullo. Hoc se brevi extremitatibus suis divergencibus de antherarum vagina extricat, hancque, sic paulatim divergendo, ita deprimit, ut intra corollæ tubum tandem occultet. Germina cum in flosculis hermaphroditis tum in fæmineis æque magna sunt. Crescit sub dio.

TABULA CENTESIMA SEXAGESIMA PRIMA.

HELIANTHUS TUBEROSUS. *Lin. syst. pag. 569.*

Helenium indicum tuberosum. *Baub. pin. 277.*

Chrysanthemum latifolium brasilianum. *Baub. prodr. 70.*

Chrysanthemum perenne majus, foliis integris, americanum tuberosum. *Moris. bist. 3. pag. 23. s. 6. t. 5. f. 59.*

Corona solis, parvo flore, tuberosa radice. *Tourn. inst. 489.*

Flos solis Farnesianus; Aster peruvianus tuberosus. *Col. œphr. 2. p. 11. t. 13.*

Flos solis pyramidalis, parvo flore, tuberosa radice. *Raj. bist. 335.*

Sol altissimus, radice tuberosa, esculenta. *Hall. Rupp. jen. pag. 168.*



Radix annua, circiter semipedalis, teres, digitum vel pollicem crassa, perpendicularis, extus fusca, intus albida, fibras in toto decursu longas emittit; inque eandem abit teretem, ejusdem crassitiei, scabrum, firmum, subligneam, medulla solidiore factum, a sex ad decem pedes altum, totum foliosum, annuum, & superne in ramos paniculatum divisum, plerumque paucos, quia ingruente frigore prius perit, quam integram adipiscatur evolutionem. Mediam circa aetatem radix primaria verrucas veluti generat, quae, paulatim increfcendo, tandem labente autumno in massas augentur pugno majores, difformes, alias etiam minores, in capita saepe varia extuberantes umbilicata, foris ex purpureo rubentes, intus albas & carnosas. Ex his proximo anno novi caules egrediuntur, atque sic planta propagari pergit. Minora sic tubera multiplicationi dicantur, majora cocta varietate preparata optimum dant cibum; unde haec jam a longo tempore Schemnitzii in Hungaria in foro veniant, ante paucissimos annos nunc etiam Viennae venalia. Folia sunt ovata, acuta, ferrata, scabra, alterna, majora ferme pedalia, ultra tres nervos principaliores per petiolum decurrentia. Calycis communis foliola sunt lanceolato-acuminata, atrovirentia, pilis albidis ciliata, imbricata, numerosa, exteriora magis patula. Corollae luteae in radio tubum habent brevissimum, limbum maximum, ellipticum, integerrimum vel vix evidenter bidentatum. Antherae nigrescunt. Styli & stigmata sunt lutea. Autumno favente floret Octobri & Novembri, hinc rarissime semina perficit. Ex America ortum ducit.

TABULA CENTESIMA SEXAGESIMA SECUNDA.

PASSIFLORA LAURIFOLIA. *Lin. syst. pag. 598.*

Passiflora arborea, laurinis foliis, americana. *Pluk. alm. 282. t. 211. f. 3.*

Clematis indica, fructu citriformi, foliis oblongis. *Plum. amer. 64. t. 80.*

Marquias. *Merian. sur. tab. 21.*

Tandem haec planta, ante annos octodecim de seminibus ex Martinica transmissis enata, hoc anno primos flores produxit, fructus vero nullos, cujus ramum pendulum florentem exhibeo, minusque exacte antea descripti floris characterem trado, inserturus etiam illa, quae jam edideram. Passim in insula Martinica sponte convenientem vidi, aequae in montosis, quam ad ripas torrentum littoraque inundata maris, at semper in fruticis & arboreis densis, quorum verticem obvescit. Fruticosa & lignosa est, totaque glabra. Rami juniores teretes virent. Folia habet ex oblongo ovata, acuta vel obtusa, integerrima, nitida, laete virentia, plana, duos tresve pollices longa, petiolo brevi & utriusque sepe ne uniglanduloso suffulta. Ex horum alis cirrhi egrediuntur longissimi. Pedunculi solitarii florem sustinent singularem, speciosum, odoratissimum, diametro duas uncias aequantem. Involuceri triphylli & calyci proxime adstantis foliola sunt ovata, acuta, virentia, & rariter dentata vel integerrima. Calycis foliola lanceolata, acuta, integra, foris pallide virentia, intus ex carneo pallidoque varia. Petala angustius lanceolata & acuta extus pallent, intus rosei sunt coloris. Omnia haec floris foliola, ejusdem fere longitudinis, sursum flectuntur. Nectarium corona constat serie duplici, nec triplici, fibrarum crassarum ex albo purpureo & violaceo transversim & eleganter variegatarum; exteriori breviorum & patentissimarum; interiore serie magis conniventium. Antherae sunt luteae. Stigmata tria vel quatuor pallent. Fructus ovatus & utrinque aequaliter attenuatus, circiter tres uncias longus, immaturus virefcit, maturitatem suam luteo colore indicat. Cortex coriaceus, mollis, tenax valde, saepeque lineam crassus, ad apicem culro vel morsu perforatur, ut levi accedente fructus compressione exsugi inde omnis cum contentis seminibus pulpa & forberi possit. Haec ex aqueo alba est, subglutinosa, dulcis, sapidissima, & proprium spirans aroma, Europaeis non minus quam incolis accepta. Gallis vocantur Pommes de Liane, Anglis Honey-Suckles.



TABULA CENTESIMA SEXAGESIMA TERTIA.

PASSIFLORA SUBEROSA. *Lin. Syst. pag. 599.*

Passifloræ affinis, hederæ folio, americana. *Pluk. alm. 202. tab. 210. f. 4.*

Radix lignea & ramosa est. Caules perennes, ramosissimi, & debiles, juniores teretes nitidique virent, adulti albedine obducuntur super cortice, quæ paulatim incrassescendo in suberosam fissamque degenerat materiem, intra quam tamen cortici pristinus vigor priorque nitiditas persistunt. Rami obscure purpurascunt. Folia sunt ovata vel lanceolata, acuta, plus minus semitriloba vel integerrima, glaberrima, sæpe lucida, crassiuscula, alterna, oris ad microscopium villosis. Petiolo insident purpurascenti, subtus ceteri, superne sulcato cum sulci marginibus breviter ciliatis, glandula utrinque munito obtusa cum apice perforato, alternante vel opposita, brevior aut pedicellata. Stipulæ sunt tubulatae. Cirrhi de axillis exeunt. Sic etiam pedunculi plerumque gemini, raro solitarii, qui florem gerunt singularem, inodorum & calyce destitutum. Petala quinque ex lanceolato oblonga, obtusa, plana, & cum virore dilutissime flavescencia, post fecundationem peractam foris paulatim magis rubescunt, in fructu emarcida & fusca; orta ex basi communi planiuscula & decemsulcata. Coronæ triplicis fibrillæ exteriores longiores & reflexæ flavent cum basi atropurpurea. Fibrillæ ordinum interiorum brevissimæ ex atro rubent cum apicibus pallidis. Antheræ flavent. Styli sunt tres vel quatuor. Fructus est baccæ ovata, glabra, olivæformis; saturatissime violacea, mollis, referta pulpa dulci & atropurpurea, seminibusque ovatis, compressis, obtusis, fusciscentibus & punctatis. Floret in caldario per totam æstatem, & fructus fert maturos numerosos autumnu. Non ausus fui in synonymia addere Plumieri icones a Linnæo citatas, quod nimium abudant a planta nostra.

TABULA CENTESIMA SEXAGESIMA QUARTA.

EUPATORIUM ALTISSIMUM. *Lin. Syst. pag. 537.*

Eupatorium frutescens annuum; floribus albis; foliis lanceolatis; infimis serratis, superioribus integris angustioribus, Claytoni. *Gron. virg. pag. 118.*

Eupatorium virginianum, longissimis & angustissimis foliis. *Moris. hist. 3. p. 97. Raj. suppl. 187.*

Radix sub dio perennans plures annuatim erigit caules erectos, teretes, totos foliosos, villosos, superne paniculatim ramosos, altitudinis humanæ. Folia sunt opposita, raro quædam terna, longe lanceolata, utrinque attenuata, acuta, subsessilia, dorso subvillosa & trinervia, facie obscure virentia, utrinque ad microscopium valde punctata, summa integerrima, inferiora supra medietatem serrata. Flores numerosi summis ramis fasciculatim insident, erecti & suaveolentes. Calycis foliola sunt obtusa, villosa, & glauca. Corollæ albæ & quinæ. Antheræ nigræ. Stigmata alba. Floret Septembri.

TABULA CENTESIMA SEXAGESIMA QUINTA.

ERIGERON VISCOSUM. *Lin. Syst. pag. 549.*

Virga aurea, foliis glutinosi & graveolentibus. *Tourn. inst. 484.*

Conyza major. *Clus. hist. XIX. Dod. pempt. 1. l. 2. c. 32.*

Conyza mas Monspelienisium odorata. *Bot. monsp. 75.*

Conyza mas Theophrasti, major Dioscoridis. *Bauh. pin. 265.*



Ad sepes, vineas, in incultis & arvis per maximam Europæ australis partem crescit, radice lignosa perennante, & caulium basibus sæpe etiam fruticulosis. In horto jam per decem annos subsistit, hyeme in hybernaculo servandum. Sunt autem caules ex eadem radice plurimi, erecti, teretes, bipedales, inferne fusci glabri & sublignosi, superne virentes villosi & viscosi, simplices aut ramosi ad basin. Folia sunt anguste lanceolata, utrinque attenuata, acuta, serrata manifestius vel obsoletius, summa etiam integerrima, villosiuscula, subscabra, parum viscosa, graveolentia, duas uncias longa, inordinate alternantia totumque obsidentia caulem. Hirsuties vero tantilla est, ut vix apte potuerit a sculptore exprimi. Ex alis foliorum in superiore caulium & ramorum parte exeunt pedunculi uniflori, erecti, villosi, teretes, inferiores foliosi, summi aphylli. Floribus odor est cum foliis communis. Calycis patuli squamæ sunt numerosæ, viscidæque. Corollæ femineæ radiantes luteæ, oblongæ, apice bi- vel tridentatæ, rarius integerrimæ, patentissime, numero variant a sex ad viginti. Corollulæ disci, antheræ & stigmata eundem colorem habent. In omnibus pappus est ad lentem breviter plumosus. Floret Septembri & Octobri.

TABULA CENTESIMA SEXAGESIMA SEXTA.

URTICA NIVEA. *Linn. Syst. pag. 622.*

Plantæ, quas plurimas possidet Hortus, meræ femineæ sunt, ut mares esse debeant in distinctis individuis, quos nedum videre mihi contigit. Radices teretes, digitum crassæ, intus albæ, foris ferruginæ & scabræ, ramis fibrillisque auctæ, fragiles, masticatæ glutinosæ admodum sunt, cæterum sapore & odore carent. Hæ perennantes protrudunt caules plures, erectos, firmos, teretes, totos medulla pallente plenos sordide purpurescentes, inferne glabros, cæterum villosissimos. Stipule sunt lanceolatæ, pellucidæ, inque setam terminatæ. Folia sunt latissime sive ex subrotundo ovata, in acumen attenuata, crenata, alterna, subtus tomento vix conspicuo alba cum venis insignioribus rubentibus perque venulas numerosissimas reticulata, superne atrovirentia & scabriuscula, affixa petiolis longis teretibus villosis & rubentibus. Racemi teretes, ramosi, villosi & patentés ex foliorum alis egrediuntur aggregatim per totam caulium superiorem partem. His flores dense insident. Calyx sive involucrem constat foliolis ovatis, concavis, acuminatis, hirsutis, patentissimis, pallentibus, numero incerto quatuor vel pluribus. Hæc colligunt germina plura, plus minus octo, ovata, acuta, hirsuta, desinentia in stylum longum filiformem erectum & pubescentem. Planta innocua est, nec vel minimum urit. Floret Novembri & Decembri in hybernaculo. Æstatem agit sub dio. Non ausus fui Rumphii Ramium majus tanquam synonymon hujus plantæ citare, quum plura repugnent. Caules plerumque primo anno sunt simplicissimi, atque frigore hyemali appropinquante in hybernaculo perire solent. In caldario autem tunc ramosi evadunt, & fruticosum habitum acquirunt.

TABULA CENTESIMA SEXAGESIMA SEPTIMA.

NISSOLIA FRUTICOSA. *Linn. Syst. pag. 472. Jacq. hist. amer. pag. 198. t. 179. f. 44.*

Non alia planta ex America torrida lætius vegetat in caldariis nostris quam hæc Nissolia. Ex radice ramosa caules fruticosos emittit plures, teretes, calami crassitie, lentissimos, flexiles, volubiles, foris cinerascens, altissime scandentes, densaque ramorum co-



ma oneratos. Vicinas arbusculas ad quindecim pedum altitudinem scandisse in solo natali vidi. In caldariis vero nostris quaquaversum duci potest, & percurrere spatium triplo aut quadruplo longius. Hyeme, quando hic folia deposuit, sumium adscendentium atque dependentium sylvam aliquam representat. Egit etiam integram ætatem sub dio optime. Duodecimum ætatis annum adepta, tandem primos flores produxit æque in horto Botanico quam in alicui Schönbrunnensi, sed fructum nullum, quum sero, scilicet Novembri, floruit. Folia habet numerosa, alterna, & pinnata; costa tereti, subvillosa, tres quatuorve pollices longa; foliis utrinque duobus cum impari terminante, subovatis, integerrimis, obtuse acuminatis, glabris, breviter petiolatis. Pedunculi communes brevissimi flores numerosos colligunt, prodeuntes in ramusculis junioribus ex foliorum axillis, & ultra hæc ex nudis tuberculis; in loco natali sic sæpe efficientes paniculam foliosam & florigeram elegantem. In nostris autem florentibus plantis rami fuerunt indivisi. Flores inodori, parvi & lutei, marcescentes striis purpureis variegantur. Capsula cinerascens ex basi tereti, quæ unicam (reliquis paucis abortantibus) semen oblongum rufum & subteres continet, excurrit in alam membranaceam oblongam & obtusam, nec dehiscit.

TABULA CENTESIMA SEXAGESIMA OCTAVA.

SINAPIS ALLIONII.

Clarissimus Allionius misit semina hujus plantæ, cui, dum nullum synonymon reperio, sit nomen triviale a datore. Radix fibrosa albida & annua est. Tota planta aut est glaberrima, aut in caule foliorumque dorso raris pilis rectis albidisque adspersitur. Caulis solitarius, teres, nitidus, parum ramosus, & sesquipedalis erigitur. Folia omnia sunt pinnatifide laciniata, obtusiuscula, insipida, laciniis inæqualiter pinnato-dentatis; summa sessilia; reliqua petiolata. Radicalia, præter cotyledonis folia, alia adsunt nulla. Flores in racemis erectis rariter locantur, ferme inodori. Calyx cum aliquo virore flavens patet. Petala sunt flava. Sic etiam antheræ. Et reliqua cum ipsis glandulis conveniunt cum caractere Linnæano. Siliquæ ex ovato oblongæ, rugosæ, nitidæ, rectæ, nullatenus hirsutæ, propter valvulas ad semina appressas subtorosæ, utrinque paucis lineis longitudinalibus prominentibus notantur, vix dehiscunt sponte, & colore gaudent stramineo. Dissepimentum ultra loculamenta in rostrum desinit capitato-obtusum. Semina compressa in quolibet loculamento continentur circiter quina ex fusco ferruginea. Sub dio floret Junio. Semina perficit sub Julii finem.

TABULA CENTESIMA SEXAGESIMA NONA.

SINAPIS INCANA. *Lim. syst. pag. 445. amæn. acad. 4. pag. 281.*
Erysimum foliis subincanis, siliquis brevissimis. Herm. parad. 155. Vaill. paris. 51.

Radix fibrosa & albida caulem protrudit bipedalem, subteretem, ramosissimum, villis brevissimis & vix conspicuis asperum. Folia radicalia & infima (cujusmodi separatim in tabula sistitur,) sunt pinnatifida: laciniis inæqualiter ac obsolete dentatis, plerumque alternantibus, obtusis, extrema maxima. Subsequa oblonga vel subovata, inæqualiter sinuato-dentata, ad basin sæpe auriculata. Summa lanceolata magisque acuta. Omnia petiolata, subaspera, canescentia, pilisque vix conspicuis obsita. Rami elongantur in racemos virgatos, superne florentes. Petala sunt lutea, obverse ovata, & calyce pallide flavo duplo longiora. Siliquæ eriguntur, & ad caulem veluti adprimuntur, immaturæ hirsutulæ; maturæ glabriores, breves, rectæ, oblongæ, tenues, compressæ, rostro dona-



ræ obtuso. Semina flavescent, Crescit sponte in Europa Australi. Siliqua matura etiam adpingitur.

TABULA CENTESIMA SEPTUAGESIMA.

SINAPIS ERUCOIDES. *Linn. syst. pag. 445. amæn. acad. 4. pag. 322.*

Sinapi hispanicum pumilum album. *Tourn. inst. 227.*

Eruca sylvestris, flore albo, italica. *Barr. ic. 132.*

Ex radice ramosa albida & annua caulis erigitur cætes, pilis brevibus scaber, erectus, ramosus, viridis & sesquipedalis. Folia sunt oblonga, pinnatifide sinuata, inæqualiter dentata, virentia, excepto nervo medio hirsutulo cæterum glabra; radicalia & infima in petiolum attenuata, reliqua sessilia. Rami elongantur in racemos. Calyx patens viret. Petala alba, obverse ovata, submarginata, ad apicem sæpe macula flavescente insignita, unguibus insistent longitudine calycis, erectis, nec patulis. Siliquæ glabræ, sublineares, compressæque, una cum pedunculis patentissimæ sunt, desinuntque in rostrum compresso-planum & ad apicem emarginatum. Semina sunt parva & rufa. Crescit ad Italiæ & Hispaniæ vias & vineas.

TABULA CENTESIMA SEPTUAGESIMA PRIMA.

SINAPIS JUNCEA. *Linn. syst. pag. 445.*

Sinapi indicum maximum, Lactucæ folio. *Herm. parad. pag. 230. tab. 230.*

Planta annua, erecta, ramosa, bipedalis, tota glaberrima, parum sapida, caules habet ramosque subteretes, pedunculos autem communes magis angulatos. Radix fibrosa albescit. Folia inferiora obverse ovata, petiolata, basi pinnatifida, inæqualiter serrata & acuta alternantur; superiora sunt lanceolata & æqualius serrata; summa ex lanceolato oblonga & integerrima per basin attenuatam subsessilia evadunt. Racemi in planta frutescente ad sex vel novem & plures uncias producantur. Flores odorem sinapis nigre non gratum possident; calyce gaudent patulo & cum flavedine virente, petalis autem antherisque luteis. Siliqua est sesquipollicaris aut biuncialis, obsolete tetragona, ad semina torulosa, leviter compressa, nitidaque. Dissepimentum ultra valvulas ad tres quatuorve lineas in rostrum rectum elongatur. Semina sunt subrotunda & nigricantia. Pedunculi proprii ad angulum acutum patent. In planta senescente sæpius rami numerosi de caule ramisque principalioribus egrediuntur, ut planta tunc merum densumque ramorum fasciculum formet. Tabula adolescentem illam proponit. Sub dio florere incipit Majo, & semina dat matura Julio. Asiam & Chinam clarissimus Linnæus patriam adsignat.

TABULA CENTESIMA SEPTUAGESIMA SECUNDA.

BRASSICA ERUCASTRUM. *Linn. syst. pag. 444.*

Eruca sylvestris major lutea, caule aspero. *Baub. pin. 98.*

Eruca sativa. *Fuchs. hist. 262.*

Sisymbrium foliis pinnato-dentatis. *Linn. hort. Cliff. pag. 337. Roy. hgd. pag. 341.*

Dalib. par. 205.



TAB. CENTESIMA SEPTUAGESIMA SECUNDA.

OENOTHERA LONGIFLORA. *Lin. mant.* 227.

Elegans planta, modo biennis, modo annua est. Tabula annuam exhibens, primo vere satam, Septembri florentem, producentem caulem centralem erectum ante laterales ex procumbenti adscendentes, quod rarius accidit, dum plerumque caules laterales plures ex foliorum radicalium axillis exeunt, in orbem positi, jamque longi & florentes, priusquam centralis prodit. Horum autem rudimenta in icone jam apparent. Radix albicans & digitum pollicemve crassa promit folia radicalia, in orbem patentia, longe lanceolata, versus basin sensim attenuata, semipedalia vel longiora, acuta, denticulata, ciliata, virentia cum nervo medio albicante, utrinque pubescentia, oblique nervosa, crassiuscula. Folia caulina sunt alterna, sessilia, lanceolata, cæterum radicalibus similia. Caules sunt teretes, virentes, versus inferiora aspersi punctis sanguineis, pilis albidis patulisque hirti, tandem bipedales. Flores solitarii insident foliorum caulinarum axillis. Germen est teres & hirsutum. Calycis hirsuti tubus ferme tripollicaris & striatus pallide rubescit; laciniæ concavæ virent cum margine rubente, ante explicationem limbum formantes tetragonum. Corolla suaveolens, speciosa, diametri bipollicaris, petala habet obverse cordata, valde emarginata, ampla, flavissima; qui color in connivente iterum atque marcescente flore mutatur per aurantiacum in rubrum. Fructus obsolete tetragonus, quadrifurcatus, hirsutus, apice quadrifido obtusoque. Sponte crescit in agro Americæ australis Bonariensi. Etiam fructus maturus adpingitur.

TAB. CENTESIMA SEPTUAGESIMA TERTIA.

CORCHORUS TRILOCULARIS. *Lin. syst. pag.* 369. *mant.* 77.

Arabica planta, in Europam a Forskæhlio missa, sub dio apud nos ægrius crescit, in caldario læte vegetat, annua, pedalis, tota scabriuscula, erecta, florens a Junio ad Septembrim, prima semina sub finem Julii perficiens. Caules & rami sunt teretes. Folia sunt alterna, petiolata, ex ovato oblonga, sublineata, serrata; serraturis infimis inferiorum muticis; superiorum, nec tamen omnium aut semper utrinque, serraturis iisdem seta terminatis. Stipulæ sunt subsetosæ. Pedunculi ferme opponuntur petiolis, breves, ab unico ad tres flores brevissime pedunculatos ipsos sustinentes. Calyx purpureus obsolete, in flore clauso quinquangularis. Petala sunt obverse ovata, leviter emarginata aut integerrima, flava. Stamina circiter viginti. Antheræ lutesc. Siliqua biuncialis, striata, triquetra cum angulis linea exaratis, scabra, ad apicem simplex, trilocularis, trivalvis. Semina parva & cærulea serie longitudinali duplici valvulis assignantur. Capsula matura aperta & semen sistuntur in margine. Floret æstate.

TAB. CENTESIMA SEPTUAGESIMA QUARTA.

ASTRAGALUS TRIMESTRIS. *Lin. syst. pag.* 499.

In Aegypto sponte crescit. Sub dio satus primo vere, apud nos flores Junio Julioque, Augusto maturos fructus largitur, brevique tunc exarescendo perit. Sæpe jam ante caulis elongationem scapus floriger unus alterve de foliorum subradicalium axillis exurgit, ut subacaulis tunc dici mereatur; manetque fortassis in hoc statu plantula in solo arido. In horto tandem caulis assurgit spithamæus, erectus, teres, rubellus, pilis albis ri-



gidioribus appressis hirsutus, & ad basin parum ramosus. Foliola costæ communi tereti hirsutulæ & erectiusculæ insident utrinque ut plurimum decem vel undecim cum impari, oblonga, emarginata, subhirsuta, integra, opposita, brevissime petiolata, & semipollicaria. Stipulæ sunt setacæ & pilosæ. Pedunculi communes eriguntur, axillares, solitarii, teretes, villosi, foliis breviores, extremitate racemosa sustinentes tres quatuorve flores patulos. Calyx florens & pilis hirtus fuscis denticulos habet subulatos. Petala sunt pallide ochroleuca. Vexillum calycem bis superat. Alæ sunt obtusæ. Carina concava & fornicata. Antheræ aurantiacæ. Legumen subulatum, glabriusculum, biunciale, postice carinatum, antice teres & hic longitudinaliter dehiscens, subspiraliter arcuatur. Semina pallide flavent. Reliqua, uti character habet. In margine habetur leguminis transverse dissecti pars cum semine.

TABULA CENTESIMA SEPTUAGESIMA QUINTA.

GEUM CANADENSE.

Carophyllata canadensis, agrimonie foliis. Hort. Reg. par.

Sub præfato titulo radicem vivam accepi ab amicissimo Spielmanno, quæ, dum jam per triennium in horto proxime adstans Geo urbano crevit, plantam constanter produxit ab hoc uti facile vel primo intuitu, sic verbis vix distinguendam. Habitus idem utriusque est. In Canadensi vero petala sunt alba, & calyce ut plurimum breviora. Totius plantæ viror non adeo in nigredinem tendit. Foliola omnia magis attenuantur versus basin. Junio demum mense floret, dum Geum urbanum primos flores jam Maji initio profert. Nullam in radice fragrantiam detego. Hinc ceu novam speciem propono. Ad marginem pistillum auctum additur, quod nec ab urbano discrepat. A Geo virginiano, cui Linnæus attribuit flores in florescentia nutantes, pedunculos versus florem incrassatos, & folia radicalia subbipinnata, quodque non vidi, propter hæc ipsa separo, quum in nostram plantam minime cadant.

TABULA CENTESIMA SEPTUAGESIMA SEXTA.

VERBENA AUBLETIA.

Elegantis plantæ radix ramosa fibrosissima albida & perennis caules jam primo anno gignit plures ascendentes tetragonos ramosos pedales subscabros & subdichotomos, ad basin, qua terram tangunt, radices agentes. Folia sunt opposita, in petiolos attenuata, subovata, inæqualiter ferrata, incisa, venosa, biuncialia. Spicæ pedunculatæ, paulatim in florescentia elongantur, dum in principio flores capitati sunt, quales tabula repræsentat in planta juniore, qui ab inferioribus sibi succedendo spicam tandem densam & bipollicarem ex calycibus fructigeris compositam formant. Calycis oblongi quadrifidei & semiquadrifidi denticuli sunt setacei, quorum duo anteriores breviores. Corollæ tubus calyce longior ad basin pallet, superne purpurascit, incurvatur, & ad faucem est hirsutus. Limbus colore roseo saturato eleganter rubet, & planus ac subbilabiatus in laciniis dividitur oblongas, apice lutescentes, obtusissimas, infimam emarginatam, aut emarginatas plures vel omnes. Filamenta sunt quatuor omnium brevissima, antheris flavis. Stylus viret. Stigma est obtusum crassiusculum & subbifidum. Semina quatuor, linearia, glabra, nigricantia. Tota planta subvillosa est, florens sub dio a Junio ad Novembrim. Sub Aubletie nomine a Dickio semina habui, quæ genuina Verbenæ tetrandræ species est, ut ab hac nequeat ulla nota avelli. In Peruvia & Florida sponte crescere, illustris Linnæus mihi autor est.

❁ ❁ ❁

TAB. CENTESIMA SEPTUAGESIMA SEPTIMA.

CUPHEA VISCOSISSIMA.

Radix fibrosa & annua caulem emittit erectum, teretem, glanduloso-pilosum, valde viscosum, tandem pedalem, & ex foliorum alis alternatim & subdistiche ramosum, ut tota depicta mea junior planta in eadem adulta pro ramo quodam inferiori haberi queat. Folia sunt ex ovato lanceolata, basi attenuata, integerrima, acutiuscula, ciliata, subvillosa, petiolata, omnia opposita. Pedunculi breves solitarii & uniflori inter petiolos de caule & ramis alternatim egrediuntur. Calyx striis elevatis notatur, tubulosus, pilis capitato-glandulosis valde viscidus, inferne ventricosior, basi superne ultra pedunculum in gibbum productus, interne a tergo filamentorum rubra pube barbatus, apice sexfido: dentibus tribus superioribus latissimis; omnibus interne purpureis & hirsutis, postque corollæ lapsum connivendo tubum claudentibus. Petala sex, ex purpureo rubra, obverse ovata, ungue brevi calycis limbo inserta, obtusissima, plana, patentia; quorum duo superiora sursum versa triplo majora quatuor reliquis deorsum tendentibus. Filamenta duodecim, subulata albidaque, inseruntur tubo calycino supra medium. Horum duo omnium brevissima & barbata pilis purpureis locantur ad latera laciniæ superioris; reliqua barba prædita alba alternaque paucillo longiora subjiciuntur petalis minoribus. Antheræ flavent. Stylus hirsutus & albus erigitur. Capsula ovata, obtusa cum stylo superstiti, calyce minor, tenuissime membranacea, pellucida, pallida, dorso longitudinaliter dehiscens, unilocularis. Semina a decem ad quatuordecim, subrotunda, compressa, glabra, fusca, receptaculo medio columnari carnosio crassoque affiguntur. Hoc sponte una cum adhærentibus seminibus, forte quod hæc tanta totque intra capsulam parvam contineri nequeant, capsulam cum ipso calyce longitudinaliter dirumpit, extra eandem foras prodit, erigiturque. Et sit hoc in omni constanter flore ante maturitatem, ut sic in planta angiosperma semina extra pericarpium maturescant, singulari phænomeno, quod stirpem, Lythro cæterum quam maxime affinem, ab hoc insigniter disjungit. Floret in caldario, ubi, quam sub dio, vegetat lætius, a Junio ad Octobrim. Patria forte in zona Americana torrida est, quum sub Cupheæ Brownei titulo missa semina fuerunt. Browneus vero plantæ suæ flores tribuit spicatos terminales pentapetalos decandros. Cupheæ Browneæ speciem tamen credo, quare nomen genericum servavi. In margine exhibentur seorsim semen, receptaculum, & flos jam disruptus.

TAB. CENTESIMA SEPTUAGESIMA OCTAVA.

HYACINTHUS ORCHIOIDES. *Linn. syst. pag. 248.*

Bulbum ex Promontorio Bonæ Spei accepi, subrotundum, structuraque & propagandi ratione Hyacintho orientali similem, qui autumno terræ in caldario commissus floruit proximo Februario. Ex icone transmissa asseruit mihi illustris Linnæus, esse suum Hyacinthum orchioidem. Variat igitur nimio opere hæc planta; quod patebit facile, si lubet tres Breynianas, utramque Buxbaumianam, a laudato viro tanquam synonymas adductas, meamque hanc comparare. Prioribus sola duo folia omnes autores tribuunt; mea tamen semper polyphylla est. Nihil tamen decidam, quum unicam hanc videre contigerit. Totam glabra est. Folia sunt plura, uniformiter virentia nec maculata, ex subensiformi basi in figuram subulatam terminata, dorso convexa, prona parte carinata, extremitate vero teretia integerrima & acutiuscula, aliqua etiam inferne plana, carnosia, semipedalia vel longiora. Scapus erigitur foliis paulo longior, subteres, ad flores obtuse angulatus, virens cum adspersis maculis punctisque ferrugineis, & superne dense racemosus ex floribus cir-



citer tricenis. Pedunculi proprii ad angulum acutum egressi, albi, bracteolaeque albae suffulti, florem sustinent erectiusculum. Petala sex nivea ad basin usque dividuntur; quorum tria exteriora breviora, erecta, lanceolata, obtusiuscula, & concava, foris ad apicem macula insigniuntur virente. Tria interiora cum exterioribus alternantur, obverse lanceolata, obtusissima, plana, & superne in limbum patentia. Filamenta alba. Antherae flavent. Germen sexfuleatum viret; nec potui in hoc ullos poros melliferos detegere. Stylus subulatus & pallens in stigma abit ferme simplex. Capsula membranacea, obtuse trifurcata & trilobularis continet semina paucissima, atra, rugosa, & subrotunda cum parvo utrinque acumine. Odor floribus est siringæ. Flos auctus in latere adflat.

TABULA CENTESIMA SEPTUAGESIMA NONA.

CHEIRANTHUS FENESTRALIS. *Linn. syst. pag. 442. spec. pl. pag. 924.*

Ex radice bienni ramosa & albida primo anno assurgit caulis teres, digitum minimum crassus vel tenuior, erectus, semipedalis, maximam partem foliis patentibus densissime vestitus, ad basin ob folia delapsa nudus. Hæc sunt lanceolata, integra, utrinque incana, coriacea, obtusa, sessilia, undata, recurvata, ad caulis apicem valde conferta & frondosa, hyeme in tepidario persistentia. Altero anno caulis producit ad duplam altitudinem, folia successive inferiora cadunt plura, alia ad apicem nova eodem ordine prodeunt, tandemque ex caulis extremitate assurgunt racemi floriferi, bini terni vel quaterni, in principio unicus, paulatim elongandi, demum pedales, erecti, stricti, incani. Flores conveniunt cum Cheirantho incano. Siliquæ breviores magisque crassæ, cæterum etiam similes, includunt semina fusca cum margine albido. Floret a Majo ad Julium. Semina perficit Octobri & Novembri. Quando durat in tertium annum, rami laterales racemiferi pauci de caule exeunt.

TABULA CENTESIMA OCTOGESIMA.

OXALIS VIOLACEA *Linn. syst. pag. 318.*

Oxalis scapo multiflora; foliis radicalibus ternatis, foliolis obverse cordatis. *Gron. virg. pag. 71.*

Oxys purpurea virginiana, radice squamata. *Tourn. inst. 89.*

Oxys purpurea virginiana, radice liliæ more nucleata, capitulis, postquam defloruerint, bulbillis ut in alio corvino constatis. *Pluk. alm. 274. t. 52. f. 102.*

Elegans plantula æstatem sub dio transigit, hyemem in tepidario. Sylvæstris mecum communicata ab amplissimo Gronovio virginiana planta, tum etiam illa, quam in saxosis insulæ Caribææ Montserrat sponte proveniente vidi, folia habent duplo minora, figuramque magis triangularem, dum latera ex recta nec curva linea sint, uti in culta. Radices fusiformes, albæ, glabræ, fibrillis auctæ numerosis, superne obsidentur denso agmine bulbillorum fuscescentium, inter quæ folia egrediuntur radicalia omnia, & æqua longitudine scapi nudi. Petioli sunt longi, teretes, erecti, pilis rarissimis adpersi vel glabri, aliqui basi abeuntes in vaginam bulbillos amplexantem. Foliola sunt obverse cordata & glabra. Scapi compressi, pilosiusculi, & umbellati aut imperfecte dichotomi, flores proferunt plures, mutuo succedentes, erectos, ante & post expansionem cernuos, inodoros. Calycis foliola ovata, glabra, corolla ferme quadruplo minora, erecta, virent pallide cum macula rufa parvaque ad apicem. Corollæ infundibuliformis petala sunt ex obverse ovato-oblonga, ex violaceo rubra cum venis longitudinalibus saturatioribus. Filamenta villo-



losa albert. Antheræ pallide flavescunt. Germen est villosum quinquedulcatum & oblongum. Stigmata capitata virent. Etiam si per totam æstatem copiosissimos gerat flores, nullum tamen fructum maturum huc usque obtinui.

TABULA CENTESIMA OCTOGESIMA PRIMA.

ANTHERICUM ASPHODELOIDES. *Linn. syst. pag. 244.*

Anthericum acaule; foliis pulposis, teretibus, subulatis, supine convexo-planis. *Wachend. ultraj. 305.*

A satione altero demum anno floret. Radix perennat, & ætate evadit multiceps, confans ex fibris numerosis flavescens amaricantibus longisque. Scapus pedalis, suberectus, glaber, obsolete angulatus, plane aphyllus, ad foliorum altitudinem abit in racemum simplicem longum rarumque. Pedunculi proprii semipollicares & patuli suffulciuntur bractea fetacea albida & membranacea. Flores gratum corticis citri odorem spirant, paucissimi simul florent, mane explicantur, & sub vesperam clauduntur ac marcescunt. Petala sunt lutea cum linea media virente, & patentissima. Filamenta etiam lutea concoloribusque villis lanata antheras sustinent fulvas. Stylus flavescit. Germen obtuse trigonum viret. Folia sunt radicalia, subulata, acuta, antice planissima, aut superiora versus quandoque leviter canaliculata, subtus convexiuscula ita ut dorso gibbus alterum latus respiciat magis, pulposa, succo plena subflavescens spissiori ac glutinosa, insipida, vix striata, ad oras asperiuscula ob marginem acutum limbo albo subdentato ad microscopium dumtaxat observando præditum, stricta, basibus vaginantibus in densum caput collecta, exteriora patula, interiora magis erecta, omnino numerosa. Floret æstate sub dio, hyemem transfigens in tepidario. Semina ex promontorio Bonæ Spei habui.

TABULA CENTESIMA OCTOGESIMA SECUNDA.

HYSSOPUS LOPANTHUS. *Linn. syst. pag. 390.*

Cataria floribus inversis. *Hall. gatt. pag. 338.*

Tota planta villosa est subviscidaque; odorem spirat fortem aromaticum ingratum & de Nepeta Cataria quiddam habentem; habituque proxime ad Calaminthas accedit. Certe non video, si quidem genera stabilienda sunt, quare a Nepeta debuerit avelli? In China septentrionali sponte crescit. Sub dio apud nos læte vegetat, florens a Junio ad Septembrim. Ex radice lignosa, ramosa, fibrosa & perenni, caules annuatim plures exsurgunt bipedales, tetragoni, erectiusculi, ad basin digitum minimum crassi, ramosi. Folia sunt ex ovato cordiformia, obtusa, obtuse serrata, breviter petiolata, rugolissima, opposita, facie atrovirentia. Pedunculi communes petiolis duplo longiores opponuntur sibi, ad idem omnes vergunt latus, ad extremitatemque subdichotomi flores sustinent brevissime pedunculatos a sex ad quatuordecim, inversos totos. Ludit planta sæpe foliis quibusdam ternis cum totidem pedunculis. Calyx villosus, tubulosus, striatus, parum incurvatus, quinquentatus, patens, subbilabiatus; denticulis semilanceolatis, ferme æqualibus, superne tribus, inferne duobus. Petali ex purpureo cærulescentis faux est ampliata. Limbus patet. Labii superioris, situ inferioris, laciniæ duæ semiovatæ & convexæ haud discrepant a laciniis lateralibus labii inferioris, situ vicissim superioris, cujus lacinia intermedia est ampla, late subrotunda, valdeque crenata. Filamenta duo corollam superantia deorsum incurvantur. Reliqua duo, corollæ tubo breviora, hujus dorso accumbunt. Stylus inter stamina longiora decurrit, stigma exserens bifidum & acutum.



Semina quatuor, ovata, & fusca, in fundo calycis non mutati & infra limbum villis albis semiclausi continentur.

TABULA CENTESIMA OCTOGESIMA TERTIA.

MELISSA PYRENAICA *Scop. ann. hist. vol. 2. pag. 55.*

Melissa pyrenaica, caule brevi, plantaginis folio. *Tourn. inst. 193.*

Hormium pyrenaicum. *Lin. syst. pag. 401. mant. pag. 413. ^{sup. ill. 1. 313}*

Gallitrichum folio rotundiore, flore magno violaceo. *Bauh. h. st. 3. pag. 313.*

Quum character Linnæanus sit ad siccam plantam confectus, hunc integrum sisto, ex viva desumptum. CAL: Perianthium monophyllum, campanulatum, semibifidum, ad oras & externe vix visibiliter pilosum, supra depressum & triangulatum, subtus sexstriatum, concavum; labio superiori latiori semitrisido, dentibus acuminatis subæqualibus reflexo-patulis; labio inferiore bipartito: laciniis lanceolatis, acuminatis, convergentibus, etiam apicibus suis quandoque sese decussantibus. COR: monopetala, ringens. Tubus brevissimus & albidus ilico expanditur in faucem, (nisi hanc tubi partem dicas,) campanulatum, amplam, calyce ferme duplo longiorem, ex purpureo violaceam, idque foris quidem saturate, intus vero dilute cum lineis saturatioribus, dorso depressam tribusque plieis eminentibus angulatam, subtus ventriculosam & æqualem. Limbi patentissimi & concoloris labium superius est late subrotundum & emarginatum. Labii inferioris laciniæ sunt tres, subrotundæ, obtusæ, laterales integerrimæ, intermedia paulo latior & emarginata. STAM: Filamenta quatuor pallent, quorum par alterum altius ad labii superioris crenam usque pertingit; alterum par nec ad limbi originem ascendit. Antheræ polline flavo sætæ ponuntur cruciatim. PIST: Germina quatuor stylum emittunt filiformem, purpurascens, longitudine corollæ, una cum staminibus ad labium corollæ superius arcte accumbens, & stigmate donatum bifido tenui cæruleo & reflexo. PER: nullum. Semina quatuor, subrotunda, hinc angulata, illinc convexa, fusca.

Florere incipit altero vel tertio ætatis anno, mense Junio, sub dio, & perennat; ex radice nigricante digitum crassa ramosa & multiplice folia promens radicalia omnia, ovata, petiolata, glabra, obtusa, hic illic parum bullata, obtuse crenata, inodora & ferme insipida, petiolo ad marginem hirsuto. Scapi plures, spithamæi, suberecti, obtuse tetragoni, subvillosi, veris quidem foliis nullis, sed ad distantias paucis bracteis instruantur cordatis, acutis, integerrimis, oppositis, villosisque, cum intra flores, tum sub verticillis. Flores utrinque bractearum axillis terni insident, breviter pedunculati, horizontaliter eodem versu omnes, ut dimidiatos verticillos mentiantur, præditi odore aliquo lamii gratiore.

TABULA CENTESIMA OCTOGESIMA QUARTA.

PSORALEA PALAESTINA. *Gouan. ill. pag. 51.*

Clarissimo Allionio sub titulo dicto semina accepi, quæ terræ data produxere plantas altero anno florentes. Hæ utut congruant cum Psoralea bituminosa, diversitatem tamen constantem servant in partium multo minore tenuitate. Caules ex radice exeunt plures, bipedales vel altiores, calamus crassi, erecti, debiles, breviter pilosi, teretes & striati. Folia sunt ternata. Petioli striati & pilosi. Foliola petiolata, utrinque pilosa, dorso scabriuscula, integra; in infimis ovata vel etiam rotundiora; in reliquis lanceolata.

Sti-



Stipulae hirsutae, pallidae, & ex lanceolato sericeae. Pedunculi foliis ferme duplo longiores, striati, pilosi, & patentissimi, flores colligunt in capitulum elegans a novem ad viginti subodoratos. Bractea subrotunda, exteriores tricuspidatae, reliquae minus. Calyx pilosus, semiquinquesidus & valde inflatus. Petalis omnibus unguis sunt longi. Vexillum & alae ex purpureo pallide caerulefcunt. Carinae albae apex cum purpura nigricat. Stamina diadelpa. Legumen infra rostrum, in quod excurrit, est hispidum. Et reliqua sunt ad characterem Linnæanum. Floret sub dio totam aetatem. Hyemem agit in tepidario. Tubercula nulla aut in calyce aut in aliis ullis partibus observo; nec venae percurrentes colorant in nostris individuis petala. Praecipuum discrimen a Pforalea bituminosa pono in florum magnitudine, foliorum latitudine, hirsutiae omnium partium magis notabili, inque habitus diversitate facillime observanda, verbis non ita explicanda.

TABULA CENTESIMA OCTOGESIMA QUINTA.

SCABIOSA ALTISSIMA.

Afra planta aetatem apud nos sub dio, hyemem in tepidario transigit, sempervirens, fruticosa, flores Junio & Julio, semina proferens Augusto. Caules in annosa stirpe lignosi, debiles, teretes, calamo crassiores, ramosi, humanam altitudinem attingunt, oriunturque ex trunco ligneo brevissimo pollicem crasso. Ramos teretes & villosos folia decorant opposita, obverse lanceolata, obtusa, croco-ferrata, inferne valde angustata & profunde dentata, utrinque subromentosa, pallide virentia, subsessilia, inferiora semipedalia, summa acuminata & argute pinnatifideque incisa. Pedunculi terminales, teretes, longi, villosique florem sustinent suaveolentia praeditum sambuci. Prima divisio esse dichotoma solet, emittens pedunculum intermedium. Calyx communis habet foliola dena, in orbem posita singularem, anguste lanceolata, acuta, corolla ferme duplo breviora, villosa, cum abundanti saepe foliolo uno alterove minori interiore. Corollae quinquesidae & radiantes cum purpura pallide caerulefcunt, aut etiam pallescunt magis. Antherae sunt carnae. Calyx proprius exterior campanulatus & membranaceus albet. Interior ex quinque fetis constat nigricantibus & duplo longioribus. Paleae sunt lineares & pilosae. Stylus ex caeruleo pallet. Seminum corona exterior membranacea est. Differt a Scabiosa rigida Linnæi, quod huic ab auctoribus corollae tribuantur quadrifidae.

TABULA CENTESIMA OCTOGESIMA SEXTA.

EUPHORBIA MACULATA. *Linn. syst. pag. 331.*

Euphorbia minima supina rufescens. *Brown. jam. p. 236.*

Tithymalus seu chamæfyce altera virginiana, foliis crenatis & macula fusca eleganter notatis. *Pluk. alm. 372. t. 65. f. 8.*

Chamæfyce. *Swan. hist. jam. pag. 189.*

Planta annua acris & lactescens sub dio floret totam aetatem & autumnique quoque partem, in horto ex seminibus delapsis sponte nunc se ac copiose, cum sub dio, tum in caldariis, se propagans quotannis. Radix fibrosa plures in ambitum caules fundit, ramosissimos, totos quantos telluri pressissime incumbentes, hirsutos, rubentes, teretes, nec dichotomos, quum rami alternentur sat ordinate. Folia sunt oblonga, obtusa vel acuta, superne obsolete & rariter denticulata, margine & dorso pilosa, facie glabra, brevissime petiolata, opposita, omnino numerosa, aut virentia, aut rubra, aut atropurpurascencia, rarius maculata, in ramulis extremis dense aggesta. Flores exigui & brevissime peduncu-



lati foliorum axillis solitarii insident, ob foliorum densum situm visi aggregati. Calyx ex oblongo campanulatus & hirsutus viret, limbo divisus quadrifido minimo ciliato & connivente. Petala sunt quatuor, rubra, magis minusve obsolete lobata, patentissima, cum disco subrotundo fusciscente elevato. Capsula est pilosa. Semina flavescunt. Flos auctus ad marginem exhibetur.

TABULA CENTESIMA OCTOGESIMA SEPTIMA.

CRITHMUM MARITIMUM. *Lin. syst. pag. 208. Scop. carn. 1. p. 219.*

Crithmum sive Fœniculum maritimum minus. *Baub. pin. 288.*

Fœniculum marinum, sive Eupetrum, aut Calcifraga. *Lob. ic. 392.*

Tota planta saporem tritaque odorem aromaticum habet. Radix teres, calami vel majore crassitie, albida, ramosa, valde multiceps, & perennis, caules promit bipedales, teretes, debiles, se ipsos sustentare nescios, ramosos, lineatos, annuos, medulla alba repletos, modo purpurascens saturate, modo, uti reliquæ partes, ex viridi glaucos. Folia sunt subduplicato-pinnata: foliolis particularibus sapius ternatis, tum etiam pinnatis aut simplicibus; pinnulis ex lanceolato oblongis, acutis, integerrimis, carnosis. Costæ sunt teretes, basi vaginantes; in inferioribus foliis longæ, successive breviores, tandem vix ullæ. Sic etiam pinnæ diminuuntur numero, summa ut sint folia ternata, bifida, vel simplicissima. Involucrum universale componitur ex foliolis subovatis, brevibus, subæqualibus, acutis, parentissimis, tandem reflexis, ex flavo virentibus, a sex ad decem. Partiale cum priore congruit. Umbella universalis convexa constat radiis crassioribus, striatis, a decem ad sedecim. Flosculi omnes fertiles sunt. Petala albida, ovata, acuta, & patula apicem habent parumper inflexum. Germen est crassum & magnum. Filamentis corolla longioribus antheræ insident flaventes. Semina ex oblongo ovata, acuta, fusciscentia, hinc plana, & illinc substriata, constant nucleo oblongo tenuique & cortice crasso ac fungoso, trita odorem spirantia aromaticum, sapore quodam apii & acri. In margine exhibetur flos auctus, & in nativa magnitudine semen utrinque, & seminis dissectio. Floret ab Augusto ad Octobrem. Semina in tepidario perficit Decembri.

TABULA CENTESIMA OCTOGESIMA OCTAVA.

EUPHORBIA PARALIAS. *Lin. syst. pag. 333.*

Tithymalus Paralias. *Scop. carn. 1. p. 338. Cinner. epit. 962. Baub. hist. 3. p. 674.*

Tithymalus foliis linearibus, aristatis, imbricatis; stipulis umbellaribus ovato-lanceolatis, floralibus cordatis. *Hall. hist. helv. num. 1055.*

Tithymalus Paralius ex locis maritimis. *Dod. pempt. 3. l. 2. c. 12.*

Tithymalus maritimus. *Baub. pin. 291.*

Candido lacte tota scætet, estque glaberrima. Radix lignosa, ramosa, foris fusca, & intus albida, perennat. Caulis basi persistens novos ramos seu totidem caules annuatim gignit, omnes florigeros futuros, unde planta multicaulis evadit. Sunt vero hi teretes, erecti, pedales vel altiores, toti foliosi, glauci vel rubri, simplicissimi, dumque læsio notabilis aut truncatio accesserit, ex ultimorum foliorum axillis ramosi; partici superne umbellatim in radios patulos quatuor vel quinque, etiam pauciores, singulos bifide subdivisos. Folia sunt ex lineari oblonga, subacuta cum exiguo mucrone, integerrima, sessilia, crassiuscula, valde glauca, uncialia, sine ordine & dense posita, in sylvestri, imprimis maritima, valde imbricata, in culta magis dissita. Involucra universalis subovata.

In-



Involucella ex cordato subrotunda, latiora quam longa, obtusifuscula cum medio denticulo, concava, glauca, patentia, & integerrima. Calyx subrotundus & quadrifidus in limbum quadridentatum ciliatumque dividitur. Petala quatuor, in principio cum saturato virore flaventia, postea aurantiaca, subpeltata, ex ungue crasso in discum concavum expansa, interne subrotundum, extus quadridentatum vel bidentatum. Singulis filamentis insident antheræ geminæ subrotundæ & flavæ. Capsula est rugosa. Semina sunt ex subrotundo ovata, & albida cum maculis nigricantibus. Flores steriles sunt sine ordine fertilibus intermixti. Utrique pistillum habent; sed sterile pistillum totum calyci est inclusum, constans pedicello piloso filiformi & pallido, cui inferitur stylus virens, stigmate capitato bifidoque terminatus; deficiente omnino germine. Ad marginem calyx & petalum aucta adpinguntur.

TABULA CENTESIMA OCTOGESIMA NONA.

POTENTILLA PENNSYLVANICA. *Linn. syst. pag. 350. mant. 76.*

Pentaphylloides canadense, folio agrimonix, *Boerb. lugd. t. p. 41.*

Ex radice perenni, lignescente, foris nigricante, intus alba, & saporis adstringentis, altero ætatis anno & subsequis caules assurgunt sesquipedales, recti, teretes, annui, mollibus albidisque pilis hirsuti, ramis erectis aucti. Pedunculi villosi ramosi extremique subdichotomi eriguntur. Calycis villosi lacinix exteriores sunt ex lanceolato lineares, interiores triangulares & duplo latiores. Petala obverse ovata, emarginata, lutea, calyce vix longiora. Stamina & pistilla etiam lutea sunt. Semina subovata & rugosa fuscescunt. Folia radicalia sunt pinnata ex costa longa, hirsuta, terete, ac antice sulcata; cum ex foliis utrinque quaternis vel quinis cum terminante impari, oblongis, mollibus, villosis, in margine & ad venas nervosque dorsales pilosis, ferrato-incisis, linearis, inferioribus alternis, exteribus gradatim majoribus, sessilibus, cum intermediis quandoque pinnulis minutis; laciniis sublanceolatis, obtusifusculis cum pilorum fasciculo terminante. Extima duo foliola basibus confluent. Caulina volumine & numero foliolorum successive decrescunt, cæterum similia. Stipulæ sunt lanceolatae. Floret Junio & Julio. Septembris initio semina maturefcunt.

TABULA CENTESIMA NONAGESIMA.

GENISTA SIBIRICA. *Linn. mant. 571.*

Duodecim jam ante annos semina hujus fruticis sub citato titulo ab illustri Linnæo accepi, quæ facta plantas produxere adhucdum persistentes, nunc quinquepedales, erectas quidem, sed tenues & debiles, ut ipsæ sustentare sese nequeant. Caules lignosi, teretes, calanum crassi, nullatenus angulosi aut striati, ex fusco cinerascunt. Rami juniores, etiam teretes, & nitidi, inferne purpurascunt, cæterum virent, eriguntur, multosque ramulos axillares & simplices progignunt, ut sic paniculati evadant. Flores inodori, breviter pedunculati, & solitarii, egrediuntur ex ultimorum foliorum alis. Calycis ex flavo virentis & tubulosi limbus est quinquedentatus: dentibus setaceis, villosifusculis, subæqualibus, sub dorso vexilli ab invicem remotis. Corolla tota lutea est. Vexillum ex ungue brevi expanditur in bracteam ovato-oblongam, obtusissimam, emarginatam, erectam, antice longitudinali sulco notatam, lateribus reflexam. Omnia petala æqua longitudine gaudent. Antheræ lineares eriguntur. Reliqua in flore cum Linnæano charactere congruunt. Legumen maturum hosce annos non tulit. Folia sunt anguste lanceolata, acu-



minata, integerrima, subpetiolata, inordinate alternantia, uncialia, summa multo minor. Materies est albida & dura. Tota glabra est. Radix lignea & ramosa.

TABULA CENTESIMA NONAGESIMA PRIMA.

TOMEX DUBIA.

Arbusculæ sempervirentis, ætatis annum tertium agentis, jamque tripedalis, supremam partem pictor expressit; caudice erecto, tereti, ad basin digitorum crasso, corticem indato cinereum. Radix in crura dividitur. Folia ramos obsident oblonga, acuta, utrinque attenuata, denticulata sic ut juniora videantur integerrima, glabra, firma, inordinate alternantia, petiolis teretibus brevibusque donata, plus minus quadriuncialia, inodora, & saporis subadstringentis. Pedunculi triflori vel uniflori ex ramulis novellis exoriuntur sparsim & sine ordine, nunquam axillares, teretes, patuli, longitudine fere petiolorum. Pedunculi proprii sunt breviores. Flores sunt inodori & parvi. Perianthium monophyllum, minimum, quadridentatum, viride, & ad microscopium ciliatum, persistit. Petala quatuor, subovata, sessilia, obtusissima, plana, æqualia, albaque, patent, & decidunt plerumque conjuncta una cum adhærentibus filamentis, ut corollam monopetalam suspicari posses. Scilicet filamenta, quæ numero quatuor, albida, petalis breviora, patula, subulataque sunt, basibus gaudent bifidis, quibus accrescunt singulis duobus vicinis petalis, quæ sic connectunt, levissima tamen vi vel sponte etiam divellenda. Antheræ pallent. Germen superum, ovatum, nitidum & viride coronatur stigmatibus crasso peltato, luteo & semiquadrifido. Fructus, qui nulli ad maturitatem pervenerunt, quantumvis ad Septembrim usque persistissent multi, volumine tunc parum aucti, fuerunt ovati, glabri, obtusi, quadriloculares. Seminum numerus mansit incertus. Floret sub dio mense Julio. Hyemem agit in tepidario, fortasse originis Afræ. Auctus flos adstat in margine. Quoniam proxime accedit ad Tomiceis Linnæanum genus, huc dubiam stirpem retuli, donec fructus innotescat, & statuatur de genere. Ad Callicarpam reduci ob corollam polypetalam nequit.

TABULA CENTESIMA NONAGESIMA SECUNDA.

CARDUUS ARGENTATUS. *Lim. mant. 280.*

Annua & pedalis planta ex radice albida & ramosa in caulem assurgit striatum glabriusculum & ad ipsam jam originem ramosum. Folia sunt oblonga, pinnatifide sinuata, acuta, glabriuscula, per totum caulem decurrentia, spinis parum pungentibus ciliata, adspersa ad limbum maculis lacteis, quæ in adulta magis obsolescunt. Pedunculi longi, teretes, tomentosi, ferme aphylli & uniflori eriguntur. Calyx ovatus & connivens ex squamis componitur lanceolatis, erectis, desinentibus in apicem subulatum & mucronatum, in flore innocuum, in fructu nova rigiditate donatum & mediocriter pungentem. Flosculi pauci & erecti purpurascunt. Semina albida striata nitidaque pappum gerunt pilosum & cinereum. Post seminum maturitatem calyx a pedunculo sponte decidit. Floret sub dio a Julio ad Septembrim.

✻ ✻ ✻

TABULA CENTESIMA NONAGESIMA TERTIA.

HASSELQUISTIA CORDATA.

Semina sub memorata titulo accepi a reverendo Joanne Jacobo Dick, sibi sic missa ab illustri Spielmanno. Hæc a triformibus Hasselquistiæ ægyptiacæ feminibus, in tabulæ octogesima septimæ margine exhibitis, solo differunt volumine ad unam tertiam partem minore, ut tam delineatione quam descriptione supersedere possim. Sub dio terræ comissa primo vere, plantas produxerunt Augusto florentes. Radix est annua & albida. Caulis ab ipsa jam basi ramosus erigitur, sesquipedalis, teres, striatus, cavus, asperiusculus pilisque brevissimis hirtus. Folia variant, pleraque ternata, summa vero & infima quedam simplicia. Petioli teretes, striati & hispidiusculi oriuntur ex vagina brevi. Folia sunt integra, crenata, utrinque villosa, obtusa; lateralia sessilia & subovata; terminale petiolatum, cordatum in infimis, in superioribus autem ex ovato subrotundum. Involuerum universale constat ex foliis circiter duodenis, setaceis, hirsutis, reflexis, indivisis, umbella triplo brevioribus. Particulare ex plane similibus, sed paucioribus patentissimis & exterioribus umbellulam excedentibus. Radii tenues & subtus pilosissimi constituunt umbellam planam ac densam, in ejus centro desideratur corpus illud singulare, quod conspicitur in ægyptiaca. Petala sunt alba, patentissima, plana, obverse ovata, in ambitu umbellæ majora & radiantia, quandoque ob apicem leviter inflexum subcordata, in uno latere infra medium appendicula inflexa auriculata. Flos radians auctus sistitur in margine.

TABULA CENTESIMA NONAGESIMA QUARTA.

CONIUM AFRICANUM. *Linn. syst. pag. 207. mant. spec. pl. 2. pag. 350.*

Caucalis africana, folio minore rutæ. *Boerh. lugd. 1. p. 63. t. 63.*

Annua planta, nixa radice fusiformi tenui & albida, tota glabra, glauca, & odorata cum quadam levistici & opii specie, saporem subacrem levemque apii possidet. Folia radicalia sunt multiplicato-pinnata; pinnulis linearibus, obtusiusculis, parvis, planis, numerosis, confluentibus. Petioli longi, lineati, subcompressi, & inanes, ex brevi vagina oriuntur. Caulina & ramea congruunt, solummodo successive minora, quandoque opposita. Caulis brevissimus, vix pollicaris, aphyllus, & striatus, erigitur, in umbellam solutus ex octo circiter radiis compositam, raram, inque juniore jam plantula florentem. Tunc tandem in hujus ambitu ex foliorum radicalium & subradicalium axillis alii caules prodeunt ascendentes, semipedales vel altiores, ramosi, striati, medulla alba subsistulosa saretis, ferentes umbellas plures, centrali minores. Hinc insolita exsurgit umbelliferæ facies. Involueri universalis foliola sunt fere sena, lanceolata, acuminata, brevia, patentia, concava. Partiale simile est. Umbella est convexa. Flores in umbella centrali ferme omnes fertiles; in aliis sunt pauci, qui germinis carent, steriles. Flos centralis modo sessilis est, modo pedunculatus. Petala alba, ovalia, acutiuscula, patentissima, ob lineam longitudinalem mediam interne elevatam biconcava. Germen muricatum. Styli breves, obtusi, in flore erecti, postea reflexi. Filamenta petalis duplo longiora, albida. Antheræ subdidymæ & incumbentes virent cum suffusa purpura. Fructus est ovatus, odore præditus & sapore aliquo levistici, in bina semina bipartibilis, hinc plana, illinc striata cum striis obsolete muricatis. Ad marginem sunt flos auctus, semen in nativa magnitudine utrinque conspectum, ejusdemque aucti transversa sectio.



TABULA CENTESIMA NONAGESIMA QUINTA.

CAUCALIS HUMILIS.

Radix annua, tres quatuorve uncias longa, tenuis, albicans, teres, & fibrillis adau-
cta, caulem producit diffusum, vix semipedalem, teretem & striatum. Folia radi-
calia ex petiolo longo, subtus convexo, facieque sulcato, oriuntur bipinnata; foliolis ipsis
pinnatifide incis in lacinias lanceolatas planas crassiusculas & subacutas. Caulinorum &
rameorum petioli, imprimis superiorum, sunt vaginantes & membranacei: pinnulis ser-
me similibus. Et petioli & folia sunt ad lentem ciliata. Pedunculi oppositifolii & patuli
umbellam gerunt plerumque bifidam, aut trifidam, rarissime simplicem, suffultam invo-
luceri foliolo unico brevi acuminato angustio & integerrimo; quandoque nullo. Umbellæ
particulares constantius componuntur ex flore centrali subfessili, & quinque pedunculatis
in ambitu. Vidi tamen etiam trifloras & septemfloras. Involuceri partialis sunt foliola
quinque, patula, lanceolata, acuta, integerrima. Germina magna, hispida pilis hamo-
sis. Petala in principio rubra, deinde alba, ob inflexum apicem acutum cordata, paten-
tissima, exteriora pauxillo majora. Filamenta brevia. Antheræ rubræ. Styli brevissimi.
Stigmata brevia, obtusa. Semina oblonga, hinc plana, inde convexa striata fuscescen-
tia & setis rectis pallidioribus hispidis rigidis & simpliciter aut bifide trifideve uncinatis hi-
spida; inodora, ferme inlipida, in apice a stylis persistentibus biaristata. Caulis, rami,
petioli, pedunculi & radii sunt hirsutuli & subscabri. Floret Junio & Julio. Fructus
Augusto. Ad marginem auctus representatur flos; tum in nativo volumine semen utrin-
que conspectum, ejusdemque aucti transversa sectio. Quum ad nullam referri hæc plan-
ta possit Echinophoram Columnæ, nec esse etiam varietas Caucalidis maritimæ, sub quo
titulo semina accepi, tanquam novam proposui.

TABULA CENTESIMA NONAGESIMA SEXTA.

AMMI COPTICUM. *Lin. syst. pag. 206. mant. 56.*

Hujus quoque notitiam plantæ cum tot Aegyptiacis aliis beato Forskœhlio referimus
acceptam. Primo vere sub dio commissa terræ semina produxere plantas bipedaies,
Julio & Augusto florentes, Octobri maturis fructibus onustas. Radix calamus crassa ra-
mosa & annua odorem dauici aliquem saporemque habet. Caulis ramulosus, glaber, teres,
striatus, æqualis, viridis cum striis pallidioribus. Rami similes. Folia sunt tripinnata,
glabra; costis ad basin margine membranaceis. Foliola linearia, facie plana, dorso sul-
cata, in superioribus minus divisa. Umbellæ planiusculæ, diametro sesquicentiali, erectæ,
nec densæ, constant umbellulis a septem ad quatuordecim convexis magisque densis. In-
voluceri universalis foliola sunt a quatuor ad septem, linearia, glabra, inæqualia, patula,
radiis breviora; inter quæ pauca quandoque, nec semper, adsunt trifida aut pinnatifida.
Partiaie habet foliola a quinque ad octo, omnia integerrima, linearia, exteriora longitu-
dine radiorum, reliqua breviora. Germen viret, simul ex albo muricatum. Petala sunt
subæqualia, alba, dorso hispida, ob apicem acutum valde inflexum cordata, patentia.
Filamenta alba & longitudine corollæ gerunt antheras atropurpureas bifidasque. Fructus
subovatus & compressus in segmina abit semiovata, acutiuscula, fusca, gibba, obsolete
muricata ut matura ad oculum nudum talia non credantur, quinquestriata, odoris & sa-
poris aromatici, ad apium graveolens accedentis, simulque pungentis. Ad marginem si-
suntur semen hinc atque inde conspectum, ejusdem aucti dimidia inferior pars, & au-
ctus flos.



TABULA CENTESIMA NONAGESIMA SEPTIMA.

ATHAMANTA PYRENAICA.

Athamanta Libanotis major Halleri. Gouan. ill. pag. 83. t. 26?

Semina pyrenaica clarissimus Gouan mecum communicavit, e quibus sub dio satis enata elegans planta floruit subsequo anno mensibus Junio & Julio, fructumque maturum Augusto tulit. Multa quidem habet cum *Athamanta Libanotide* communia; sed habitus utrique diversissimus, plantæ pyrenaicæ patentissimus & diffusus, quem nec in cultis nostris hortensibus, nec in sylvestribus copiosissimis *Libanotidibus*, cum alpinis, tum aliis, unquam vidi, facit, ut diversas species credam. Radix pollicem crassa, ramosa, & capillata, foris fuscescit, intus pallet. Caulis bipedalis erigitur, basi pollicem æquans, medulla fæctus albida, subvillosus, quam maxime sulcatus & angulatus, uti demonstrat depicta discissi caulis pars, vel ab ipso exortu ramis ornatus patulis, striato-sulcatis, sæpe subtriangularibus, superne glabriusculis, oppositis & alternis, propriæ longitudinis, & ipsis ramosis. Folia radicalia sunt multiplicato-pinnata & circumscriptione ovata. Costa subvillosa, inferne teres, & ad pinnas canaliculata, oritur ex vagina membranacea & striata. Pinnulæ ultimæ sunt lanceolatæ, acuminatæ, planæ, marginibus ad microscopium ciliatæ, cæterum glabræ, integerrimæ, & confluentes in foliolum ambitu ovatum & sessile. Ex costis particularibus ad ipsum egressum ex costa principe foliola utrinque procedunt pinnata minora cruciatim posita; atque parcius hoc in foliis caulinis quidem ramisque inferioribus, plane autem non observatur in iisdem superioribus. Umbellæ universales sunt amplæ, convexæ, erectæ, ex radiis numerosis angulatis & glabris. Quæ sistitur in tabula, est in ramo; atque ad hanc circiter magnitudinem umbellas rameas omnes pervenire vidi. Caulem ipsum quæ terminat, dimidio amplior est. Ut itaque variare apud nos culta hæc planta quam maxime debeat, si Gouaniana sit. Ob plantæ divaricationem ramum exhibere solum potui. Umbellæ partiales sunt hemisphæricæ & densissimæ. Involuceri utriusque foliola sunt decem aut plura, linearia, acuta, universalis reflexa, partialis patentissima. Petala sunt ex ochroleuco albida, ex ovato subcordata cum apice acuto antrorsum inflexo, dorso pilis paucissimis hirsuta, subæqualia, patentissima. Antheræ pallent. Germen compressum & obverse ovatum pilis albis est villosum. Styli sunt breves. Fructus ovatus obtususque in semina dividitur subovata, cinerea, hinc plana, illinc hispido-villosa & quadrifulecata, vix odora, saporis subacris & valde ingrati. Ad marginem exhibentur folii radicalis subdimidiata pars, flos auctus, semen utrinque conspectum, idemque auctum discissum.

TABULA CENTESIMA NONAGESIMA OCTAVA.

CARUM BUNIUS. *Linn. syst. pag. 733. Gouan. ill. p. 20.*

Bunius. Dalech. hist. 774. Bauh. hist. 3. part. 2. pag. 29.

Daucus petroselinii vel coriandri folio. Bauh. pin. 150.

Saxifraga montana minor petroselinii vel coriandri folio. Moris. hist. 3. p. 274. s. 9. t. 2. f. 16.

Pyreneaica planta, tota glabra, odoris trita non grati, primo sationis anno sola folia floralia, altero caulem profert Majo & Junio, Julio & Augusto semina, atque tunc perire in horto solet. Radix fusiformis, digitum crassa vel tenuior, albida, odore & sapore dauci aliquo prædita, fundit caulem vel ipsam supra originem valde ramosum diffusumque, bipedalem, teretem, lineatum, obscure purpurascentem, foliosum, erectum, ad nodos sæpe flexuosum, calami crassitie vel tenuiorem; quem in herbido & uberiori so-



lo crescentem, minus ramosum debilioremque, ut tyrones deciperet, clarissimus Gouan observavit. Folia radicalia & caulina inferiora sunt subbipinnata; nimirum composita ex costa communi longa, subtus convexa, antice carinata, basique paulatim dilatata vaginante; & ex foliolis petiolatis cum terminante impari utrinque tribus, circumscriptione subtriangularibus, trilobatis, serrato-incisis, & acutiuseculis. Caulina superiora & ramea sunt in vagina sessilia, & successive superiora evadunt tenuiora, ut tandem sint setacea. Prima folia post cotyledones sunt simplicia, cordato-subrotunda, semitriloba & serrata. Umbellis terminalibus & oppositifoliis, erectis, planis, sex-vel decemradiatis, foliolum involucri, rarissime ex integro deficientis, subjicitur unum alterumve setaceum. Similia plerumque terna foliola absolvunt involucrium partiale. Flosculi in qualibet umbellula sunt a novem ad tredecim, albi, quos inter vidi germine destitutos abortivos rarissimos. Germen oblongum, compressulum, striato-fulcatum, glabrumque est. Petala ob apicem inflexum valde cordata, patentissima & subæqualia. Filamentis albis antheræ inflident sulphuræ. Fructus ex oblongo ovatus in bina dissepitur semina oblonga, pallide fusca, hinc plana, illinc convexa & striis elevatis quinque notata, quarum utrinque exterior obsoletior est; odoris vix ullius, saporis pauci nec grati. In margine fissitur semen in naturali magnitudine; tum idem, ejusdem transversa sectio, & flos, aucta omnia.

TABULA CENTESIMA NONAGESIMA NONA.

PASTINACA LUCIDA. *Linu. syst.* 216 *mant.* 58. *Gouan. ill. p.* 19. *t.* 11. *et* 12.
 Pastinaca folio quasi libanotidis latifoliæ. *Boerh. lugd.* 1. *p.* 67.

Succo tenaci albido scatet planta tota, odore pollens, trita aut fracta imprimis, aromatico, forti, manibus diu inhaerente, singulari nec facile comparando, & ingrato; sapore autem acerrimo & pungentissimo. Insulas incolit Baleares; in quibus lectum siccatumque ante septuaginta annos specimen, Garellioque donatum, quod ego nunc possideo, saporem odoremque suum in hunc diem servavit. Umbellifera elegans, totaque glaberrima, sub dio sata, primo anno producit mera folia radicalia, quæ sunt cordata, obtusa, crassa, firma, facie lucida & atrovirentia, dorso pallidius & per venas reticulata plurimas, hinc rugosa, crenata cum denticulis albidis, magis minusve subtriloba aut subquingueloba; petiolo instructa longo, compresso, striato, intus fibrose solido, ad basin purpureo; ipsa spithamæa. Folia radicalia secundi anni & caulina inferiora congruunt cum prioribus, præterquam quod primum prodiens tunc folium radicale soleat esse ternatum, cujusmodi non colorati adstat delineatio in margine. Ramea oriuntur ex vagina sulcata crassa amplexante & connivente; ovata aut magis subrotunda, nec cordata, nec lobata. Atque hæc ita se hucusque habuerunt in omnibus individuis nostris sesquipedalibus. In suis vero, quibus humanam fere altitudinem adscribit, vidit clarissimus Gouan caulina folia priora ternata, secunda quinata. Caulis teres, firmus, erectus, digitum crassus, medulla alba rariter faretus, per totam longitudinem ramos promit axillares, adscendentes, ultimos ultra umbellam principem elatos atque oppositos. Involucrium universale plerumque nullum, vel adest unifolium membranaceum & concavum. Umbella convexa radios habet circiter quindecim striatos & firmos. Totidem sunt etiam radii umbellulis partialibus, quibus involucrium deficit perpetuo. Flosculi omnes fertiles petalis gaudent luteis, ovatis, integris, acutis cum apicibus antorsum inflexis. Germinum vertex est tuberculofus. Styli brevissimi. Semina sunt orbiculata, compresso-plana, emarginata, ex fusco pallentia, glabra, sapore & odore ipsius plantæ, ad marginem in naturali magnitudine utrinque depicta; quibus adstat flos auctus. Floret Junio & Julio, semina dans Augusto.



TABULA DUCENTESIMA.

SISON AMMI. *Lin. fy. fl. pag. 212. Gouan. ill. p. 17.*

Ammi. *Cam. epit. 522.*

Ammi alterum parvum. *Dod. pempt. 2. l. 5. c. 6.*

Ammi parvum, foliis fœniculi. *Bauh. pin. 159.*

Fœniculum lusitanicum minimum acre. *Shaw. afr. num. 99. tab. 24*

Tota planta glabra est, & trita odorata. Caulis ex radice annua, albida, tenuiter fusiformi, fibrillosa, præditaque apii odore & sapore cum exigua acedine, exoritur teres, lineatus, nitidus, subdichotomus, & pedalis. Folia sunt multiplicato-pinnata. Costæ teretes, lineatæ, supra sulcatæ, basi membranacæ. Pinnulæ planæ, acutæ, profunde virides, numerosæ, in radicalibus lineares, brevesque, in caulinis superioribus capillares & longiores. Involucrum nec universale nec parziale unquam vidi. Omnes umbellæ foliis opponuntur, compositæ ex radiis a duobus ad quinque, modo longe pedunculatæ, modo vere sessiles. Umbellulæ inæquales planiusculæ raræque flosculos gerunt quindecim aut plures, exiguos, mihiqve visos omnes fertiles. Petala albida, ovata, acuta, æqualia, concava, patentissima. Filamenta subulata, petalis duplo breviora, erectiuscula. Antheræ purpurascunt. Germen striatum glabrumque. Fructus parvus & compresso-subrotundus secedit in semina duo, hinc plana, illinc gibba & quinque striis plurimum protuberantibus notata, trita odoris aromatici, saporis fere seminum apii. Floret sub dio Augusto & Septembri, pergitque in tepidario florere ad Januarium usque. Semina prima matureseunt Octobri. Tabula repræsentat plantam juniorem, quæ tandem multo evadit ramosior. Ad marginem adstat flos multoties auctus; tum semen utrinque visum in naturali magnitudine; dein semen auctum ejusdemque transversa dissectio.





109

Mimosa pudica



Phaseolus variolatus



7. 105.



Abutilon speciosum

Fig. 106.



Justicia ciliaris
Justicia ciliaris W.

T. 105



Digitalis purpurea



Scrophularia longicaulis
Scrophularia longicaulis L.



Salpiglossis, macrantha



Salvia officinalis



Siphocampylus peruvianus



Cocopora alternifolia



Labiosa transilvanica

T. 112.



Nepeta italica



Lycopersicon



Phaseolus lunatus L.



Iris sibirica
altissima W.



Thymus nobilis



Alnus borealis



Sida angustata

T. fig.



Cytisus pseudocajuputi



Psidium atropurpureum



Verbena bicolor
Agnes, W.



1122

Betula pumila



Rubus cynosbati



Solanum bengalensis

T. 125



Plantago alpina

T. 126



Plantago Loeflingii

T. 127



Phlox maculata



Paucalis latifolia



Labi. multifida
montana





Ligusticum pilgouii

2752



Anethum segetum



Foeniculum siculum





Fls.

Spilanthes oleracea



Solanum



Tradescantia cristata



Gypsophila sordida



Lilium



Spiraea chamaedrifolia



Malva sylvestris

3748



Malva Thesardiana



Helictes jamaicensis

5144



Dunias balcarica



Bombus agrorum



Vicia hirsuta

T. 127.



Vicia bithynica



Cirsium altissimum



Onopordum arabicum

T. 150



Hyoseris lucida



Potulaca paniculata



Salvia napifolia



T. 153.

Sedum dasyphyllum

T. 154



Ca.

Linum maritimum



T. 155.



Lotus arabicus



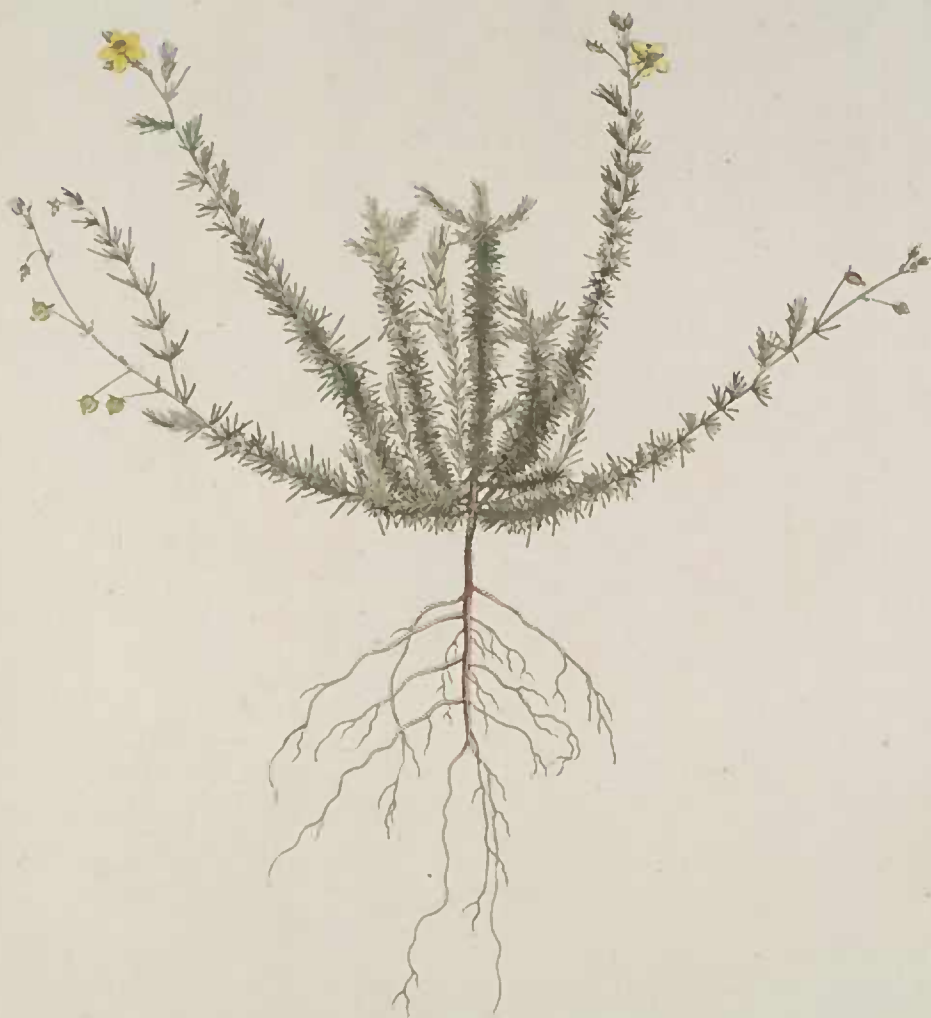


Malva peruviana



Arum sagittifolium

Fig. 158.



Cactus Lappin



Convolvulus dipetatus



Helianthus altipernus



Helianthus tuberosus



Parsons

Parsons

Parsons

Papillota laurifolia





Passiflora suberosa

T. 164.



Eupatorium altissimum





Lupinus micranthus



Morus nigra



17912

Nipolia fruticosa



Sinapis Allionii



Sinapis irioana

T. 100



Sinapis oleracea

T. 171.



Sinapis juncea

T. 172.



Anemone longiflora



Mimulus tuberculatus

Fig.



Astragalus bimedius



geranium canadense



Verbena officinalis

T. 177.



Euphia viscoferum

T. 178.



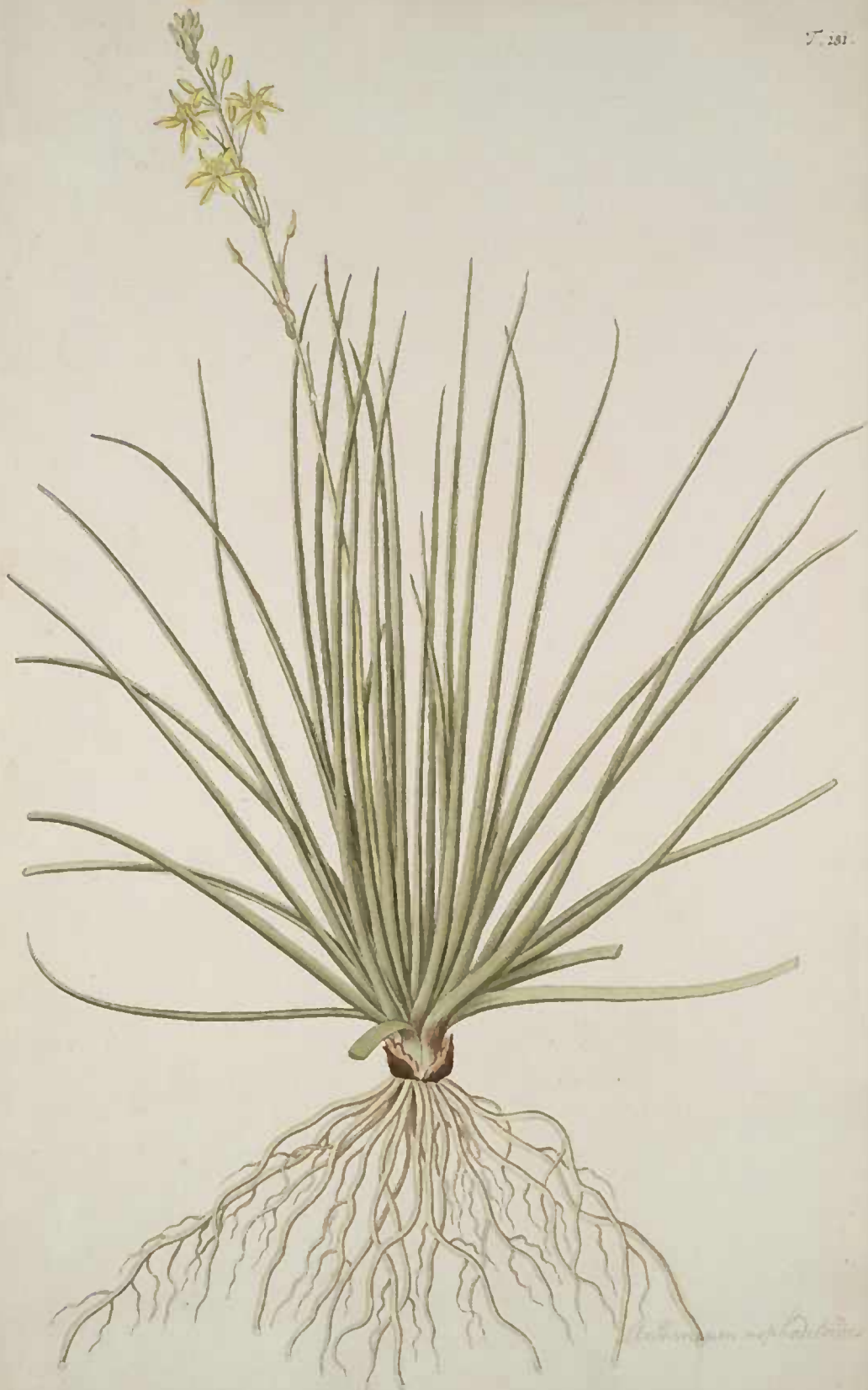
Hyacinthus orientalis
L. *orientalis* L. *orientalis* L. 178.



Chionodoxa tenax



Oxalis violacea



Iris sibirica



Hyssopus officinalis

T. 183.



Salvia lyrata
Linnaeus, Species Plantarum 1: 107 (1753)



T. 184.

Lupinus palustris

J. iss.



Verbena officinalis
L.

T. 186.



Euphorbia maculata



Chelidonium majus



Euphorbia thymifolia



Ranunculus acris L.



Genista ciliaris

T. 191.



Ternstroemia

T. 192.



Carduus arvensis

T. 193.



Hepatica corymbosa

T. 194.



Conium maculatum

T. 195.



Caucalis humilis
C. leptophylla Murray Bot. Beech

T. 166.



Ammi cyprium



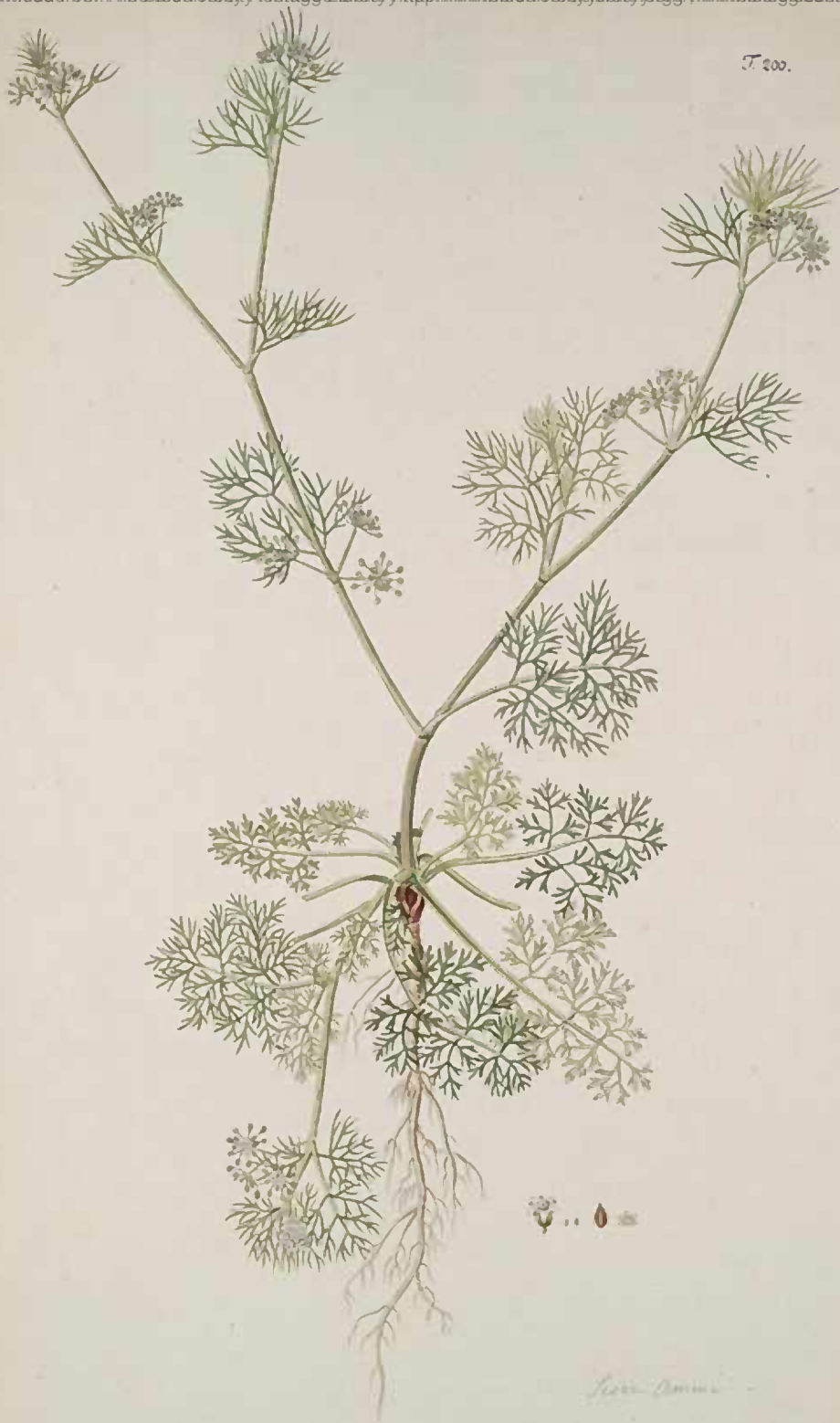
Umbelliferae
Linnæus W



Carota Danica
Alisma Danica W.



Polypodium luteum



Scorodanum


I N E D X
UTRIUSQUE CENTURIAE

A etris guineensis pag. 36	D igitalis lutea pag. 47
Allroemeria pelegrina 20	— — obscura 40
Ammi copticum 92	— — parviflora 6
Amomum Zingiber 31	Dolichos bengalensis 57
Anastatica hierochuntica 23	— — luteolus 39
Anethum segetum 62	— — pubescens 45
Angelica verticillaris 60	— — sesquipedalis 27
Anthericum asphodeloides 85	— — unguiculatus 8
— — — Liliago 36	Drypis spinosa 19
Antirrhinum cirrhosum 35	E chii plantaginei varietas 17
Arum sagittæfolium 73	Erigerum viscosum 77
Asclepias incarnata 49	Euonymus atropurpureus 55
Asphodelus luteus 32	Eupatorium altissimum 77
Aster pannonicus 3	Euphorbia maculata 87
Allragalus trimestris 81	— — Paralias 88
Athamanta pyrenaica 93	F erraria undulata 25
B etula pumila 56	Forskœllia tenacissima 18
Boerhavia erecta 2	Fumaria nobilis 53
— — hirsuta 3	G enista sibirica 89
— — scandens 2	Geranium ciconium 7
Bromelia karatas 11	— — moschatum 22
Bunias ægyptiaca 68	— — sibiricum 7
— — balearica 63	Geropogon glabrum 12
Bytneria microphylla 10	Geum canadense 82
C ampanula carpatica 22	Glycine striata 32
Carduus argentatus 90	Glycyrrhiza echinata 41
— — pycnocephalus 17	Gypsophila adscendens 65
Carum Bunius 93	H asselquistia ægyptiaca 37
Caucalis latifolia 59	— — — cordata 92
— — humilis 92	Helianthus altissimus 75
Celofia nodiflora 43	— — — tuberosus 75
Celsia Arcturus 53	Helicteres jamaicensis 67
Centaurea cineraria 40	Hemerocallis flava 65
— — salmantica 26	Hibiscus spinifex 46
Cherophyllum coloratum 20	Hyacinthus orchioides 83
Cheiranthus fenestralis 84	Hyoseris lucida 70
Cistus lævipes 74	Hyssopus Lopanthus 85
Citharexylum quadrangulare 8	— — nepetoides 28
Cleome pentaphylla 9	I atropha urens 3
Conium africanum 91	Iris sambucina 1
Convolvulus dissectus 74	Iustitia ciliata 47
— — — farinosus 13	L actuca tuberosa 18
Corchorus æfluus 37	Lathyrus inconspicuus 27
— — trilocularis 81	— — tingitanus 18
Coreopsis alternifolia 50	Lavatera cretica 15
Coronilla cretica 9	— — olbia 30
Cratægus punctata 10	— — triloba 30
Critimum maritimum 88	L a-
Cucubalus catholicus 23	
Cucumis prophetarum 3	
Cuphea viscosissima 83	
Cynanchum erectum 14	
Cytifus pseudocajan 54	

Lavatera trimestris	pag. 29	Salvia ægyptiaca	pag. 49
Linum maritimum	72	— — indica	33
Lobelia longiflora	10	— — napifolia	71
Lotus arabicus	72	— — virgata	14
M.		Scabiosa altissima	87
M alva ægyptiaca	27	— — divaricata	5
— — limentis	66	— — palestina	42
— — parviflora	14	— — transylvanica	50
— — peruviana	73	Scirpus cephalotes	42
— — sherardiana	67	Sedum dasiphylum	71
— — verticillata	15	Selinum Monnierii	25
Medicago prostrata	39	— — Seguieri	24
Melissa pyrenaica	86	Sempervivum sediforme	25
Melochia pyramidata	11	Senecio verbenæfolius	2
Mesembryanthemum forficatum	9	Seseli ammoides	20
Mimosa virgata	34	— — multicaule	57
Morinda Royoc	6	Sida triquetra	54
N.		— — umbellata	22
N epeta italica	51	Sideroxylum melanophleum	29
Nissolia fruticosa	73	Silphium terebinthinaceum	16
O.		Sinapis Allioni	79
O enothera longiflora	81	— — cruceoides	80
Ononis hircina	40	— — incana	79
Onopordum arabicum	70	— — juncea	80
— — illyricum	69	Sison ammi	93
Oxalis violacea	34	Sisymbrium polyceratium	34
P.		Sium segetum	63
P æderota Bonarota	55	— — ficulum	62
Passiflora laurifolia	76	Solanum æthiopicum	4
— — minima	7	— — hybridum	51
— — ferratifolia	4	— — igneum	5
— — suberosa	77	— — pseudocyperficum	4
Passinaca lucida	94	— — verbascifolium	5
Phaseolus bipunctatus	44	Spilanthes oleracea	63
— — inamœnus	27	Spiræa chamædryfolia	66
— — lunati varietas	52	— — lobata	38
— — Max ?	43	Stachys maritima	29
— — rufus	13	Statice Armeria major	16
— — vexillatus	46	T.	
Phlox maculata	58	T euerium massiliense	41
Physalis viscosa	64	Tomex dubia	90
Pimpinella peregrina	61	Tordylium apulum	21
Plantago alpina	58	— — syriacum	21
— — Læsslingii	58	Tradescantia crillata	64
Portulaca paniculata	71	Tragopogon calyculatus	48
Potentilla pensylvanica	89	Trifolium suffocatum	24
Pforalea palestina	86	Tulbagia capensis	52
R.		U.	
R ibes cinosbati	56	U rtica nivea	78
Rosa bicolor	4	V.	
S.		V erbena Aubletia	82
S alfola Soda	28	Viburnum dentatum	13
Saponaria porrigena	49	Vicia bithynica	69
		— — hybrida	68

