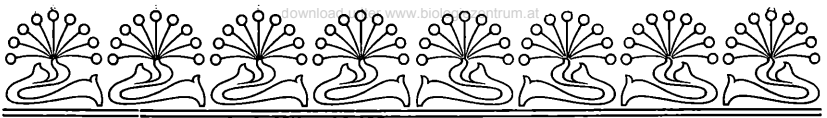




XIII d 986 A



# V Glyphipterygidæ.

## A. CHOREUTINÆ.

### 1. *Choreutis* Hb.

457. **bjerkandrella** Thnbg. (Kat. Nr. 2311)

Spitz [Hausberg] 1 Stück 23. Juni 01 (Preiß.), Ostrong  
16. Juli 03 (Galv.), Drosendorf Ende Juni 12 (Schaw.).

### 2. *Simaethis* Leach.

458. **pariana** Cl. (Kat. Nr. 2315)

Stein [Gaisberg] 8. September 08 1 Stück (Preiß.), Spitz  
Ende Juni bis Mitte Juli (Preiß.), Schönbühel, Gerolding Ende  
Juli bis Anfang August (Z.), Ostrong [Wolfseck] 23. April 11  
überwintert, an feuchten Wegstellen in Anzahl (Preiß.), Ybbs  
[Ybbsau] 4. Juli 89 (Preiß.), Drosendorf Ende Juli 12 (Schaw.),  
Heidenreichstein 11. Juli 03 (Preiß.).

459. **diana** Hb. (Kat. Nr. 2316)

Weitra [Wultschaubach] 1 Stück 28. Juli 01 (Preiß.),  
Karlstift [Stadelberger Moor] 1 Stück 14. August 04 (Preiß.).

Sonst für Niederösterreich nur von Mann aus der Umgebung  
Badens angegeben. Dürfte aber auch in der Alpenregion vorkommen,  
da ich die Art auf der steirischen Seite der Schneealpe fand (Preiß.).

460. **fabriciana** L. (Kat. Nr. 2318)

Stein [Gaisberg] Mitte bis Ende Mai und Anfang August  
(Preiß.), Jauerling [Benking] 20. August 11 (Preiß.), Spitz Mitte  
Juni, Ende August (Preiß.); Melk 30. Mai 08 (Preiß.),  
Ysper 12. Juni 04 (Preiß.); Stiefern 28. Mai 04 (W.),  
Kamptal [Oedenschloß bei Rosenburg] 28. Mai 08 (Galv.); Har-  
degg [Thayatal] Ende Mai bis Mitte Juni (Preiß.), Drosendorf

Ende Juni, Ende Juli, Anfang September (Schaw.), Gr.-Pertholz [Landgraben] 15. Aug. 04 (Preiß.), Karlstift 14. Aug. 04 (Preiß.).

## B. GLYPHIPTERYGINÆ.

### Glyphipteryx Hb.

#### 461. **bergstraesserella F.** (Kat. Nr. 2323)

Stein [Gaisberg] 18. Mai 13 (Prinz), Spitz [Hausberg] 31. Mai 08 häufig (Preiß., Galv.), Jauerling [Schwallenbachgraben] 23. Juni 12 (Galv.), Ostrong Mitte Juni (Preiß.), Ysper [Burgsteinwald] 5. Juni 04 (Preiß.), Weinsberg-Forst [Riesenleiten] 29. Juni 12 (Galv.), Altenburg, Steinegg 28. Mai 08 (Galv.), Heidenreichstein 31. Mai 03 (Preiß.).

#### 462. **thrasonella Sc.** (Kat. Nr. 2326)

Ostrong Anfang bis Mitte Juni (Preiß., Galv.), Ysper Anfang bis Mitte Juni (Preiß.); Raabs Mai, Juni (W.), Groß-Pertholz [Reichenau] 26. Mai 10 (Preiß., Galv.), Karlstift 3. Juli 04 (Preiß.).

#### 463. **haworthana Stph.** (Kat. Nr. 2329)

Karlstift Mitte bis Ende Juni auf den Mooren (Preiß.), Groß-Pertholz [Reichenaugraben] 26. Mai 10 (Galv.).

Sonst aus Niederösterreich nur von Mann aus Moosbrunn angegeben.

#### 464. **equitella Sc.** (Kat. Nr. 2331)

Stein Mitte Mai bis Anfang Juni (Preiß.), Spitz 1. Juni 02 (Preiß.); Eggenburg 27. Mai 04 (Preiß.).

#### 465. **majorella Hein.** (Kat. Nr. 2332)

Stein [Gaisberg] Mitte Mai bis Mitte Juni (Preiß., Galv.), Dürnstein Mitte Mai bis Mitte Juni und Ende Juli bis Mitte August sehr häufig (Preiß., Galv.), Spitz [Radlgraben] 18. Juni 06 (Galv.); Schönberg 25. Mai 11 (Preiß.).

Insbesondere an felsigen Stellen; setzt sich gerne an die Felsen.

#### 466. **forsterella F.** (Kat. Nr. 2334)

Retz [Spittelmais] 1 Stück 28. Mai 05 (Preiß.), Hardegg [Thayatal] 28. Mai 11 (Preiß.).

#### 467. **fischeriella Z.** (Kat. Nr. 2336)

Spitz [Radlgraben] 1. Juni 02 (Preiß.), Ybbs [Ybbsau] 21. Mai 03 (Preiß.).

**C. DOUGLASIINÆ.****1. Tinagma Z.**

468. **perdicellum Z.** (Kat. Nr. 2337)

Dürnstein Mitte bis Ende Mai, darunter auch die Form **matutinellum Z.** (Preiß.); Raabs Mai (W.).

**2. Douglasia Stt.**

469. **balteolella F. R.** (Kat. Nr. 2340)

Schönberg 25. Mai 11 (Preiß.).

**VI. Yponomeutidæ.****A. YPONOMEUTINÆ.****1. Scythropia Hb.**

470. **crataegella L.** (Kat. Nr. 2350)

Spitz [Atzberg] Mitte Juni bis Mitte Juli (Preiß., Galv.), Maria Laach 19. Juli 09 (Z.); Ybbs [Kemmelbach] 17. Juli 88 (Preiß.).

**2. Yponomeuta Latr.**

471. **stannellus Thnbg.** (Kat. Nr. 2355)

Spitz [Radlgraben] 1 Stück 18. Juni 08 (Preiß.); Hardegg [Umlauf] 1 Stück 28. Mai 11 (Preiß.).

Sonst aus Niederösterreich nicht bekannt.

472. **plumbellus Schiff.** (Kat. Nr. 2357)

Hadersdorf 29. Juli 1900 (Preiß.), Stein [Gaisberg] Mitte bis Ende Juli (Preiß.), Dürnstein 26. Juli 03 (Preiß.), Spitz Anfang bis Mitte Juli (Preiß.); Melk 14. Juli 09 (Z.), Ybbs [Kemmelbach] 28. Juni 89 (Preiß.); Eibenstein bei Drosendorf 11. August 11 (O.), Raabs 7. August 04 (Preiß.).

473. **irrorellus Hb.** (Kat. Nr. 2358)

Stein [Gaisberg] 14. Juni 08 (Preiß.).

474. **padellus L.** (Kat. Nr. 2359)

Schönbühel 11. Juli 09 (Z.), Gansbach im Dunkelsteiner Wald 29. Juli 09 (Z.); Ysper Raupen Mitte Juni 04 in Menge auf Zwetschkenbäumen, Falter daraus Ende Juni (Preiß.); Stiefen e. l. (W.).

475. **malinellus Z.** (Kat. Nr. 2363)  
Spitz 16. Juli 13 (Neust.).
476. **cognatellus Hb.** (Kat. Nr. 2365)  
Dürnstein 15. August 02 (Preiß.), Spitz Juli (Preiß., Z.);  
Ysper [Versunkene Kirche] 24. Juli 04 (Preiß.); Retz 16. Juli 05  
(Preiß.), Raabs 7. August 04 (Preiß.).
477. **evonymellus L.** (Kat. Nr. 2366)  
Ysper Mitte Juli 03 (Galv.); Drosendorf Ende Juli 12  
(Schaw.).

### 3. Swammerdamia Hb.

478. **combinella Hb.** (Kat. Nr. 2367)  
Stein [Gaisberg] Ende April bis Ende Mai (Galv.).
479. **heroldella Tr.** (Kat. Nr. 2369)  
Einzel.  
Stein [Gaisberg] 17. Mai 08 (Preiß.); Schönberg 25. Mai 11  
(Preiß.), Drosendorf Anfang September 12 (Schaw.).
480. **lutarea Hw.** (Kat. Nr. 2372)  
Ysper 1 Stück am 22. Juni 04, welches ganz mit Stücken  
vom Richardshof bei Mödling übereinstimmt (Preiß.).
481. **compunctella HS.** (Kat. Nr. 2373)  
Karlstift Anfang Juli 08 einige abgeflogene Stücke (Preiß.).  
Auch bei Liebenau [Hirschau] in Oberösterreich 10. Juli 08 (Preiß.).

## B. ARGYRESTHIINÆ.

### 1. Argyresthia Hb.

482. **conjugella Z.** (Kat. Nr. 2393)  
Krems [Diebsau] 1 Stück 9. Juni 07 (Preiß.).
483. **mendica Hw.** (Kat. Nr. 2397)  
Stein [Gaisberg] Ende Mai bis Mitte Juni (Preiß.), Dürn-  
stein Mitte Juni bis Mitte Juli häufig (Preiß., Neust.), Spitz  
4. Juli 01 (Preiß.); Ysper 2. Juni 04 (Preiß.); Gars [Wanzenau]  
28. Mai 08 (Galv.), Raabs Juni 06 (Preiß.), Heidenreichstein  
11. Juli 03 (Preiß.).
484. **albistria Hw.** (Kat. Nr. 2403)  
Stein Mitte Juni bis Mitte Juli (Preiß., Prinz), Dürnstein  
14. Juni 03 (Preiß.), Spitz Mitte Juni bis Ende Juli (Preiß.,

Galv.), Retz Ende Juli bis Mitte August (Preiß.), Drosendorf Ende Juli bis Mitte August 12 (Schaw.), Raabs 7. August 04 (Preiß.).

485. **ephippella F.** (Kat. Nr. 2404)

Stein Anfang Juni bis Ende August (Preiß.), Spitz Mitte Juli (Preiß.), Jauerling 12. Juli 01 (Preiß.), Schönbühel 9. Juli 09 (Z.), Ostrong 21. August 04 (Preiß.); Ysper Mitte Juni bis Ende August (Preiß.); Hardegg [Umlauf] 18. Juni 11 (Preiß.), Drosendorf Ende Juli bis Mitte August (Schaw.), Heidenreichstein 11. Juli 03 (Preiß.).

486. **nitidella F.** (Kat. Nr. 2405)

Stein [Gaisberg] Anfang bis Mitte September (Preiß., Prinz), Dürnstein 15. August 02 (Preiß.), Spitz Mitte Juni bis Mitte August (Galv.), Jauerling 27. August 11 abgeflogen (Preiß.), Schönbühel 14. Juli 09 (Z.); Retz 16. Juli 05 (Preiß.), Drosendorf Ende Juli 12 (Schaw.), Raabs 7. August 04 (Preiß.); Arbesbach August 03 (Galv.), Gr.-Pertholz 15. August 04 (Preiß.).

487. **semitestacella Curt.** (Kat. Nr. 2407)

Schönbühel Mitte bis Ende Juli 09 (Z.).

488. **abdominalis Z.** (Kat. Nr. 2410)

Ysper [Grub.] 1 Stück 20. Juni 04 (Preiß.); Retz [Spittelmais] 1 Stück 31. Juli 04 (Preiß.).

489. **aurulentella Stt.** (Kat. Nr. 2412)

Ysper [Windhag] 24. Juli 04 (Preiß.).

490. **retinella Z.** (Kat. Nr. 2414)

Ysper Juni (Preiß.); Heidenreichstein Mitte Juni bis Anfang Juli (Preiß., Galv.), Litschau 14. Juni 14 (Galv.), Gr.-Pertholz [Reichenau] 28. Juli 07 (Preiß.), Karlstift Anfang bis Mitte Juli (Preiß.).

491. **fundella F.** (Kat. Nr. 2415)

Spitz [Schloßberg] 22. Juni 02 (Preiß.), Ysper Juni (Preiß.).

492. **cornella F.** (Kat. Nr. 2416)

Stein [Gaisberg] Mitte Juni (Preiß., Galv.), Spitz 30. Juni 01 (Preiß.), Ysper Mitte bis Ende Juni (Preiß.).

493. **sorbiella Tr.** (Kat. Nr. 2417)

Ysper [Burgstein, Versunkene Kirche] Ende Juni bis Mitte Juli (Galv., Preiß.).

494. **pygmaeella** Hb. (Kat. Nr. 2419)

Stein [Gaisberg] 10. Juni 06 (Preiß.), Dunkelsteiner Wald [Seeleiten] 2. Juli 01 (Preiß.); Ysper Ende Juni (Preiß.), Heidenreichstein [Seyfrieds] 11. Juli 03 (Preiß.).

495. **goedartella** L. (Kat. Nr. 2420)

Häufig an Birkenstämmen.

Hadersdorf 29. Juli 00 (Preiß.), Dunkelsteiner Wald [Ernst-hof] 16. Juli 01 (Preiß.), Spitz Ende Juni, Juli (Preiß.), Schön-büchel 23. Juli 09 (Z.), Jauerling Mitte Juli bis Ende August (Preiß.), Ostrong Mitte, Ende Juli (Preiß., Galv.); Ysper 21. August 04 (Preiß.); Retz 11. August 07 (Preiß.), Drosen-dorf Ende Juli, Anfang August 12 (Schaw.); Gmünd 18. Juli 04 (Preiß.), Schrems 10. Juli 04 (Galv.), Heidenreichstein, Litschau Ende Juni bis Ende Juli, darunter Stücke, bei denen die weiße Grundfarbe fast ganz verschwindet (Preiß., Galv.), Karlstift 15. Juli 08 (Preiß.), Groß-Pertholz Ende Juli bis Mitte August (Preiß.).

496. **brockeella** Hb. (Kat. Nr. 2421)

Ysper Juni, Juli nicht selten, aus Birken zu klopfen (Preiß.).

497. **andereggiella** Dup. (Kat. Nr. 2423)

Dorf Aggsbach 10. Juli 09 1 Stück (Z.).

498. **arceuthina** Z. (Kat. Nr. 2428)

Schönberg 25. Mai 11 aus Wachholder gescheucht (Preiß.).

499. **certella** Z. (Kat. Nr. 2429)

Spitz [Schloßberg] 1 Stück 22. Juni 02 (Preiß.), Ysper einzeln 24. Juli 04 (Preiß.), Schönberg 25. Mai 11 (Preiß.), Heidenreichstein 1 Stück 17. Juni 06 (Preiß.).

500. **illuminatella** Z. (Kat. Nr. 2431)

Karlstift [Stadelberger Revier] 3. Juli 04 (Preiß.).

501. **glabratella** Z. (Kat. Nr. 2432)

Ysper Juni (Preiß.), Ybbs [Kemmelbach] 21. Mai 03 (Preiß.), Raabs 3. Juni 06 (Preiß.), Heidenreichstein Ende Juni bis Anfang Juli (Preiß.), Karlstift 3. Juli 04 (Preiß.).

## 2. **Cedestis** Z.

502. **gysselinella** Dup. (Kat. Nr. 2435)

Stein [Gaisberg] Mitte Juni (Preiß., Galv.), Dürnstein Mitte Juni (Preiß.), Spitz Anfang Juli (Preiß.), Mauer b. Melk



22. Juli 09 (Z.); Ysper 22. Juni 04 (Preiß.); Eggenburg 29. Juni 04 (Preiß.), Raabs Ende Juni bis Anfang August (W., Preiß.), Karlstift Juli (Preiß.); Heidenreichstein Anfang bis Mitte Juli (Preiß.), Litschau 7. September 02 abgeflogen (Preiß.).

503. **farinatella Dup.** (Kat. Nr. 2436)

Eggenburg 29. Juni 04 (Preiß.), Heidenreichstein Mitte Juli (Preiß.), Karlstift 17. Juli 04 (Preiß.).

### 3. *Ocnerostoma* Z.

504. **pinariella Z.** (Kat. Nr. 2437)

Stein [Gaisberg] Ende April bis Anfang Mai, Ende Juni bis Mitte Juli (Preiß., Prinz), Dürnstein 14. Juni 03 (Preiß.), Marbach 5. Mai 07 (Preiß.); Ysper Anfang bis Mitte Juni (Preiß.); Schönberg 16. Mai 09 (Preiß.), Eggenburg Anfang Mai, Ende Juni (Preiß., Galv.), Retz 22. Juni 05 (Preiß.), Raabs 7. August 04 (Preiß.); Heidenreichstein 15. Mai 04 (Preiß.), Karlstift 26. Mai 10 (Preiß., Galv.), Grafenschlag [Rappoltschlag] 26. Mai 07 (Preiß.).

Mehr grau gefärbte Stücke, jedoch von normaler Größe (*v. copiosella* Frey soll größer sein!) kommen überall unter weißen *pinariella* vor (Preiß.).

## VII. Plutellidæ.

### PLUTELLINÆ.

#### 1. *Plutella* Schrk.

505. **hufnagelii Z.** (Kat. Nr. 2443)

Stein 24. Juni 10 (Krone).

506. **maculipennis Curt.** (Kat. Nr. 2447)

Wie überall vom Frühjahr bis in den Herbst hinein; an wärmeren Lokalitäten schon Mitte April (überwintert?).

Stein (Preiß., Galv.), Dürnstein (Preiß., Neust.), Spitz, Dunkelsteiner Wald, Jauerling (Preiß.), Markt Aggsbach (Z.); Ysper, Kammegg, Manhartsberg (Preiß.); Eggenburg (Preiß., Galv.), Dreieichen (Galv.); Retz (Preiß., Galv.), Hardegg, Raabs, Gmünd (Preiß.); Heidenreichstein (Preiß., Galv.), Litschau, Groß-Pertholz, Karlstift (Preiß.); Zwettl (Klima), Arbesbach (Galv.), Grafenschlag (Preiß.).

**507. annulatella Curt.** (Kat. Nr. 2448)

Stein [Saugraben] 1 Stück 11. Juli 14 (Prinz); Ysper 1 Stück 23. Mai 04 (Preiß.); Raabs [Seebgraben] 1 Stück 17. April 11 (Preiß.).

**2. Cerostoma Latr.****508. vittella L.** (Kat. Nr. 2451)

Dunkelsteiner Wald [Langeegg] 1 Stück 16. Juli 01 (Preiß.).

**509. sequella Cl.** (Kat. Nr. 2453)

Ysper 13. September 04 (Galv.).

**510. radiatella Don.** (Kat. Nr. 2466)

Stein [Gaisberg] 21. April 07 überwintert (Preiß.); Ysper 1 Stück 14. Febr. 04 überwintert (Preiß.); Schönbüchel 25. Juli 09 (Z.); Eggenburg Anfang Juli, Ende März bis Mitte April überwintert; Raupen Ende Mai, Falter daraus Mitte bis Ende Juni (Preiß.), Retz Anfang bis Mitte April überwintert (Preiß., Galv.).

**511. parenthesella L.** (Kat. Nr. 2467)

Dunkelsteiner Wald [Seeleiten, Ernstshof] Anfang bis Mitte Juli (Preiß.); Retz [Thaya Revier] 3. September 11 abgeflogen (Preiß.).

**512. sylvella L.** (Kat. Nr. 2471)

Spitz 31. August 02 (Preiß.), Zelking bei Melk 24. Aug. 09 (Z.); Eggenburg 3. Aug. 04 (Preiß.), Retz Anfang Sept. (Preiß.).

**513. lucella F.** (Kat. Nr. 2472)

Stein [Gaisberg] September abgeflogen (Galv.); Eggenburg Ende Juni bis Anfang August (Preiß.), Drosendorf Ende Juli bis Anfang August mehrfach (Schaw.).

**514. alpella Schiff.** (Kat. Nr. 2473)

Stein [Gaisberg] Anfang Juli bis Anfang September (Preiß.); Hardegg [Umlauf] 6. August 11 (Preiß.).

**515. persicella F.** (Kat. Nr. 2474)

Stein Mitte Juni bis Anfang August (Preiß., Prinz), Dürnstein Ende September bis Ende November (Prinz), Spitz Mitte Juni bis Ende Oktober (Preiß., Galv.), Schwallenbach 15. November 11 (Galv.); Retz Anfang Juli bis Anfang September (Preiß.).

516. **asperella L.** (Kat. Nr. 2475)  
Dürnstein 15. Juli 10 (Prinz), Maria Laach [Felbring]  
1 frisches Stück 18. Oktober 06 (Preiß.); Ybbs [Egging] 1 Stück  
28. Juni 89 (Preiß.).
517. **falcella Hb.** (Kat. Nr. 2481)  
Schönbühel 9. Juli 09 (Z.).
518. **xylostella L.** (Kat. Nr. 2482)  
Karlstift 14. August 04 (Preiß.).

### 3. Theristis Hb.

519. **mucronella Sc.** (Kat. Nr. 2484)  
Stein [Gaisberg] 8. September 07 und 08 (Preiß.), Dürnstein  
15. August 07 (Prinz), Spitz [Singerried] 9. April 10 überwintert,  
am Lichte (Preiß.); Hardegg [Thayatal] 28. Mai 11 überwintert  
(Preiß.).

## VIII. Gelechiidæ.

### A. GELECHIINÆ.

#### 1. Metzneria Z.

520. **paucipunctella Z.** (Kat. Nr. 2487)  
Stein und Dürnstein Anfang Juni bis Mitte Juli (Preiß.,  
Galv., Neust.), Spitz [Buchberg] 1 Stück 17. Juni 08 Lichtfang  
(Preiß.); Retz Mitte bis Ende Juni (Preiß.).
521. **neuropterella Z.** (Kat. Nr. 2503)  
Stein [Goldberg] 29. Juli 11 Lichtfang (Preiß.).

#### 2. Chelaria Hw.

522. **hübnerella Don.** (Kat. Nr. 2506)  
Ostrong [Kl. Haide] 1 Stück 21. August 04 (Preiß.). Sonst  
von Niederösterreich nur aus dem Prater (Mann) angegeben.

#### 3. Psoricoptera Stt.

523. **gibbosella Z.** (Kat. Nr. 2507)  
Stein [Gaisberg] Ende Juli bis Ende September (Preiß.),  
Retz [Spittelmais] Mitte August bis Anfang September (Preiß.).

#### 4. *Bryotropha* Hein.

524. *terrella* Hb. (Kat. Nr. 2510)

Dürnstein Mitte Ende Mai (Preiß.), Spitz Anfang, Mitte Juli (Preiß.), Jauerling 18. Juli 01 (Preiß.), Schönbühel 13. Juli 09 (Z.), Ostrong Mitte Juni (Preiß.); Ysper Mitte Juni bis Ende Juli (Preiß.); Eggenburg Ende Mai bis Ende Juni (Preiß.), Retz 17. Juni 11 (Preiß.), Drosendorf Ende Juli 12 (Schaw.), Raabs Ende Juni bis Anfang August (Preiß., W.); Göpfritz Ende Juni bis Anfang August (Preiß.), Litschau Juli (Galv., Preiß.), Heidenreichstein Mitte Juni bis Mitte Juli (Preiß.), Karlstift 3. Juli 04 (Preiß.), Arbesbach 11. Juli 08 (Preiß.).

525. *decrepidella* HS. (Kat. Nr. 2511)

Eggenburg [Kalvarienberg] 27. Mai 06 (Galv det. Rbl.).

526. *senectella* Z. (Kat. Nr. 2520)

Kammegg 19. Juli 13 (Preiß.), Litschau Ende Juli 03 (Galv.).

ab. *obscurella* Hein.

Eggenburg 29. Juni 04 (Preiß.).

527. *umbrosella* Z. (Kat. Nr. 2530)

Heidenreichstein Ende Juni bis Mitte Juli (Preiß.), Karlstift Juli (Preiß.). Auch bei Liebenau [Hirschau] in Oberösterreich 12. Juli 08 (Preiß.).

#### 5. *Gelechia* Z.

528. *nigra* Hw. (Kat. Nr. 2539)

Spitz [Hausberg] 6. Juli 01 (Preiß.); Eggenburg [Latein] 7. Juli 12 (Galv.), Retz Ende Juni bis Anfang Juli (Preiß.).

529. *rhombella* Schiff. (Kat. Nr. 2543)

Spitz [Elsarn] 20. August 11 (Preiß., Galv.).

530. *tragicella* Heyd. (Kat. Nr. 2548)

Heidenreichstein [Buchsbühel] 17. Juni 06 (Galv.) und 27. Juni 03 (Preiß.), je 1 Stück aus Fichten gescheucht; doch sind auch Lärchen in der Nähe. Bisher der einzige Fundort in Niederösterreich.

531. *distinctella* Z. (Kat. Nr. 2559)

Stein und Dürnstein 27.—28. Juni 06 (Neust.), Jauerling Mitte Juli bis Ende August [abgeflogen] (Preiß.); Heidenreichstein 15. Juli 03 (Preiß.).

532. *oppletella* HS. (Kat. Nr. 2562)

Eggenburg 7. Juli 04 (Preiß.), Karlstift 14. Aug. 04 (Preiß.).

533. **scotinella HS.** (Kat. Nr. 2568)  
Spitz [Hausberg] 1 Stück 6. Juli 01 (Preiß.).
534. **sororculella Hb.** (Kat. Nr. 2570)  
Eggenburg [Latein] 7. Juli 12 (Galv.) an Espenstämmen.
535. **flavicomella Z.** (Kat. Nr. 2572)  
Dürnstein [Ruine] 22. Mai 10 (Galv.).
536. **velocella Dup.** (Kat. Nr. 2573)  
Stein Ende April bis Anfang Mai (Preiß., Galv.), Schönberg 16. Mai 09 abgeflogen (Preiß.); Heidenreichstein [Winkelaer Teich] 28. Mai 05 (Galv.), Karlstift [Teicher Moor] 26. Mai 10 (Galv.).
- ab. aterrimella Rbl.**  
Stein [Gaisberg] 1 Stück am 3. Mai 08 (Preiß.), Dürnstein [Schloßberg] 1 Stück am 22. April 06 (Preiß.).
537. **peliiella Tr.** (Kat. Nr. 2578)  
Ysper [Grub, Windhag] Mitte bis Ende Juni (Preiß., Galv.); Retz Ende Juni bis Mitte Juli [abgeflogen] (Preiß.). Sonst aus Niederösterreich nur vom Prater (Mann) bekannt.
538. **ericetella Hb.** (Kat. Nr. 2580)  
Dürnstein [Vogelberg] 1. Mai 04 (Preiß.), Jauerling 31. Mai 08 (Preiß.), Ostrong und Ysper Ende Mai bis Anfang Juni (Preiß.), Weinsberg-Forst 14. Juli 03 (Galv.); Retz Ende April bis Anfang Juni (Preiß., Galv.), Heidenreichstein Mitte Mai bis Anfang Juli [abgeflogen] (Preiß., Galv.), Litschau [Rottal-Forst] Anfang Mai bis Mitte Juni (Galv.), Groß-Pertholz 26. Mai 10 (Preiß.).
539. **infernalis HS.** (Kat. Nr. 2581)  
Auf Heidelbeeren.  
Dunkelsteiner Wald [Seeleiten] 2. Juli 01 (Preiß.), Ostrong 17. Juni 04 (Preiß.), Ysper Anfang bis Mitte Juni (Preiß., W.), Heidenreichstein Ende Mai bis Anfang Juli (Preiß.), Rottalmoos Ende Mai bis Anfang Juni (Galv.), Karlstift 3. Juli 04 (Preiß.). Sonst von Niederösterreich nur aus dem Alpengebiete bekannt. Auch bei Liebenau [Hirschau] in Oberösterreich 10. Juli 08 abgeflogen (Preiß.).
540. **galbanella Z.** (Kat. Nr. 2594)  
Mit Vorliebe in Fichtenhochwäldern.  
Ysper [Hinterberg] 23. Juni 04 (Preiß.), Drosendorf 29. Juli 12 abgeflogen (Schaw.), Gmünd [Sofienwald] 28. Juni 14 (Z.),

Heidenreichstein Ende Juni bis Mitte Juli (Preiß.), Weitra [Hinternhartwald] 28. Juli 01 (Preiß.), Karlstift Juli (Preiß., Galv.). In Dichte und Verteilung der dunkeln Bestäubung sehr veränderlich. Es gibt auch Stücke, denen die dunkle Bestäubung des Saumfeldes gänzlich mangelt, so daß in letzterem der sonst vorhandene lichte Querstreifen vollständig verschwindet. Sonst für Niederösterreich nur von Mann [Mauerer Wald] angegeben.

**541. boreella Dgl.** (Kat. Nr. 2596)

Karlstift [Stadelberger und Teicher Moor] Juli, stellenweise nicht selten (Preiß.). Einziger Fundort für Niederösterreich; im Staudinger-Rebel-Katalog nur von England, Finnland und Norddeutschland angeführt.

**542. solutella Z.** (Kat. Nr. 2603)

Krems [Kuhberg] 8. Mai 02 (Preiß.), Stein und Dürnstein Mitte April bis Mitte Juni [abgeflogen] (Preiß., Galv., W.), Sandlberg 14. Mai 96 (Preiß.), Spitz Ende April bis Anfang Juni (Preiß.), Jauerling Ende Mai bis Mitte Juli (Preiß.), Ostrong Anfang bis Mitte Juni (Preiß., Galv.), Schönberg und Stiefern Mitte bis Ende Mai (Preiß., W.), Retz Anfang Mai bis Ende Juni [abgeflogen], ebenda [Keilberg] 5. August 11 Lichtfang, wohl zweite Generation (Preiß.).

**ab. pribitzeri Rbl.** (Kat. Nr. 2603 a)

In den wärmsten Lagen unter der Stammform.

Stein [Gaisberg] und Dürnstein Mai, Anfang, Mitte Juni (Preiß., W.); Schönberg und Stiefern Mitte bis Ende Mai (Preiß., W.); Retz Ende Mai bis Anfang Juni (Preiß., Galv.).

**543. virgella Thnbg.** (Kat. Nr. 2604)

Um Calluna.

Jauerling 31. Mai 08 (Preiß., Galv.), Ostrong 8. Mai 04 (Galv.), Ysper [Windhag, Versunkene Kirche, Ödhof] Ende Mai bis Anfang Juni (Preiß.); Litschau 13. Mai 06 (Galv.), Rottalmoos 1. Juni 14 (Galv.), Groß-Pertholz [Reichenau] 26. Mai 10 (Preiß.), Karlstift Ende Mai bis Ende Juni (Preiß.). Die Stücke sind in der Regel tief schwarzbraun gefärbt mit hell weißgrauen Binden, während alpine Exemplare [Voralpe in Niederösterreich, Seetaler Alpen in Steiermark] meist heller braun (oft rehfarben) sind, wodurch auch die lichtgrauen Binden weniger auffallen (Preiß.). Sonst von Niederösterreich nur aus dem alpinen Gebiete festgestellt.

544. **diffinis** Hw. (Kat. Nr. 2611)

In zwei Generationen.

Stein und Dürnstein Ende Mai bis Mitte Juni (Preiß.), Ysper 1 Stück 11. Juni 04 (Preiß.); Eggenburg [Kalvarienberg] 27. Mai 06 (Galv.), Retz Ende Mai bis Anfang Juli [abgeflogen], Anfang August bis Anfang September [abgeflogen] (Preiß., Galv.), Schrems 8. September 04 (Galv.).

545. **electella** Z. (Kat. Nr. 2613)

Spitz [Atzberg] 19. Juli 01 (Preiß.), 23. August 08 (Galv.), Jauerling Mitte Juli bis Ende August (Preiß.), Dunkelsteiner Wald [Ernsthof] 16. Juli 01 (Preiß.), Schönbüchel, Gerolding 14.—22. Juli 09 (Z.), Ostrong [Waldhäuser] 28. Juni 12 (Galv.); Drosendorf Ende Juli bis Anfang August 12 (Schaw.), Raabs 25. Juni 11 (Preiß.), Heidenreichstein Ende Juni bis Mitte Juli (Preiß.), Gmünd [Zeilerwald] 3. Juli 08 (Preiß.), Nebelstein 17. Juli 08 (Preiß.), Karlstift Juli (Preiß., Galv.).

546. **scaella** Sc. (Kat. Nr. 2615)

Einzeln.

Stein [Gaisberg] Mitte Mai bis Mitte Juni (Preiß., Galv.); Eggenburg [Kalvarienberg] Ende Mai bis Mitte Juni (Galv.), Retz 1 Stück 28. Mai 05 (Preiß.).

547. **viduella** F. (Kat. Nr. 2618)

Karlstift [Moore] Mitte Juni bis Anfang Juli (Preiß.). Sonst in Niederösterreich nur in der Alpenzone (Schneeberg, Mann).

548. **luctuella** Hb. (Kat. Nr. 2620)

Heidenreichstein 1 Stück beim Winkelauer Moor 30. Juni 08 (Preiß.), Karlstift je 1 Stück auf dem Stadelberger Moor am 28. Juli 07 und auf dem Teicher Moor am 10. Juli 08 (Preiß.). Sonst von Niederösterreich nur aus der alpinen Zone bekannt (Alpeleck, Mann; Niederwechsel, Galv.).

549. **tessella** Hb. (Kat. Nr. 2621)

Stein Anfang bis Mitte Juli (Preiß., Krone), Dürnstein, auch an Felsen Mitte Juni bis Mitte August (Preiß., Galv.), Spitz Ende Juni bis Mitte Juli (Preiß.), Schönbüchel, Markt Aggsbach 1.—8. August 09 (Z.).

550. **maculatella** Hb. (Kat. Nr. 2623)

Drosendorf 30. Juli 12 (Schaw.).

551. **cytisella** Tr. (Kat. Nr. 2624)

Spitz [Buchberg] 1 abgeflogenes Stück 8. Juli 01 (Preiß.).

## (Lita Tr.).

552. *artemisiella* Tr. (Kat. Nr. 2639)

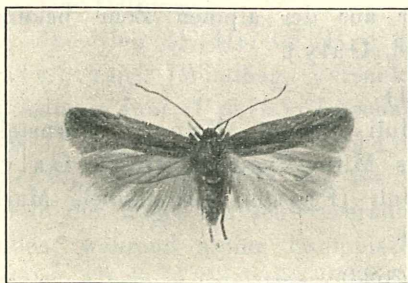
Stein Mitte Juni bis Mitte Juli (Preiß.), Spitz 30. Juni 01 (Preiß.), Jauerling 12. Juli 01 (Preiß.), Ostrong 12. Juni 04 (Preiß.), Ysper Ende Juni bis Ende Juli (Preiß.); Kammeegg 19. Juli 13 (Preiß.), Eggenburg Ende Juni bis Anfang August (Preiß., Galv.), Raabs (W.), ebenda 25. Juni 11 (Preiß.), Heidenreichstein Ende Juni bis Mitte Juli (Preiß.), Litschau Mitte bis Ende Juli (Preiß., Galv.), Karlstift [Habinger] 28. Juli 07 (Preiß.).

553. *rebeli* Preiß. nov. spec.

In der die Vorderflügel durchziehenden längsstriemenartigen Verdunkelung sowohl an manche Stücke der *Gel. mulinella* Z. als auch der *Gel. saltarella* Schöyen (*stangei* Hornig) erinnernd, durch die rein graue Färbung, welche in den helleren Flügelteilen etwa mit jener von *Gel. proximella* Hb., in den dunkleren mit jener von *Gel. murinella* HS. vergleichbar ist, und die wesentlich dünneren und kürzer gewimperten Fühler jedoch auffallend unterschieden.

Vorderflügel schmal, nach hinten von der Mitte an allmählich zugespitzt. Grundfarbe rein hellgrau, überall mit dunkelgrauen, stellenweise längslinig gereihten Schüppchen gemischt, welche in einer breiten, nicht scharf abgegrenzten, den Flügel etwas unterhalb der Mitte von der Wurzel bis gegen die Spitze durchziehenden Längsstrieme sehr dicht stehen, so daß nur Vorder- und Innenrandsteil, ersterer in einem etwas breiteren Streifen, heller grau bleiben. Am Innenrande selbst, sowie namentlich im Wurzelteile des Vorderrandes liegen die dunkeln Schüppchen ebenfalls dichter. Die typischen schwarzen Punkte stehen in der Längsstrieme, und

zwar ein Faltenstrich bei etwa ein Drittel der Flügellänge, darüber, jedoch mehr nach hinten gerückt, ein undeutlich verbundenes Punktpaar, dessen vorderer Punkt etwas höher liegt; der Punkt am Queraste ist wenig deutlich und steht am vorderen Ende eines besonders dunkeln wischartigen, gegen die Flügelspitze gerich-



*Gelechia rebeli* Preiß. ♂. ( $\frac{3}{1}$ ).

Stein a. D., 3. Mai 1908.



teten Teiles der Strieme. Stellenweise, so längs der Wurzelstrecke der vorderen Mittelrippe, sowie vor und hinter dem Faltenstrich, ist gelbliche, in Längslinien gereichte Bestäubung schwach angedeutet. Die Fransen sind am Vorderrande und um die Flügelspitze mit Schuppen von der Grundfarbe bedeckt, gegen den Innenwinkel hell bräunlichgrau, ihre Wurzel trägt grobe dunkelgraue, um die Flügelspitze zu deutlichen Flecken gehäufte Beschuppung; dahinter drei dunkle, gegen den Innenwinkel verlöschende Teilungslinien, von denen die erste, aus groben dunkelgrauen Schuppen gebildete die deutlichste ist. Fransenspitzen weißlich.

Vorderflügelänge 6 mm, Spannweite 13 mm.

Hinterflügel samt Fransen hell bräunlichgrau, stark durchscheinend, kaum breiter als die Vorderflügel, mit kurzer und ziemlich breiter, aber scharfer und deutlich abgesetzter Spitze, darunter bis zur Saummitte ziemlich flach und gleichmäßig gerundet, dann gleichbreit, vor dem deutlichen Innenwinkel nur ganz schwach eingezogen. Die Saumfransen an letzterem etwas länger als die Flügelbreite.

Unterseite der Vorderflügel grau mit weißlichen Rändern, der Hinterflügel weißlich mit grauem Vorderrand und grauen Längsrippen.

Kopf und Thorax samt Fühlern schmutziggrau, letztere un- deutlich hell geringt, sehr dünn (dünner z. B. als von *Gel. atriplicella* ♀), kaum gewimpert. Palpen innen weißlich, außen dunkel bestäubt, das Mittelglied mit abstehender, deutlich gefurchter, auch an der Innenseite grauer Beschuppung, das Endglied etwas kürzer, außen in der Mitte mit einer etwas helleren Stelle. Hinterleib oben bräunlichgrau, Afterbusch weißlich, Bauch silbergrau. Beine ziemlich dunkelgrau mit weißlichen Gliederenden.

Ein frisches ♂, gefangen am 3. Mai 1908 auf dem Gaisberge bei Stein, u. zw. auf dem rasigen, zwischen den Weingärten und dem Waldbestande gelegenen Teile des ersten zur Donau abfallenden Seitenrückens (zwischen Sau- und Furthofer Graben). Trotz wiederholter Bemühungen gelang es mir bisher nicht, auch nur ein zweites Stück zu finden.

Das eigenartige Aussehen des Tierchens drängte mich dennoch zu einer Beschreibung. Es sei nach Prof. Dr. Hans Rebel benannt, dem ich die grundlegende Einführung in das Gebiet der Mikrolepidopterologie und stets entgegenkommende Förderung bei der Erweiterung meiner lepidopterologischen Kenntnisse verdanke.

Gestalt und Breitenverhältnis der Flügel, sowie namentlich die Form der Hinterflügelspitze bestimmen mich, *Gel. rebeli* in die Lita-Gruppe zu stellen. Wegen der Ähnlichkeit der Zeichnung mit manchen Stücken der *Gel. saltanella* sei die Art trotz des Unterschiedes in den Fühlern vorläufig nach dieser eingereiht (Preiß.).

554. **murinella HS.** (Kat. Nr. 2679)

Ostrong [Wolfseck] 23. April 11 (Preiß.), Karlstift [Teicher Moor] 26. Mai 10 lokal um Calluna in Massen (Preiß., Galv.)

555. **acuminatella Sircom** (Kat. Nr. 2688)

Stein je 1 Stück auf dem Gaisberg am 22. April 06 und 25. April 09 (Preiß.).

556. **hübneri Hw.** (Kat. Nr. 2698)

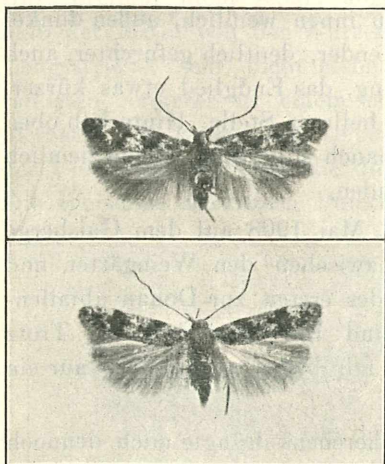
Dunkelsteiner Wald [Ernstthof] 16. Juli 01, 1 Stück (Preiß.).

557. **petrophila Preiß. nov. spec.**

Schon bei meinem ersten Aufenthalte in Spitz (Ende Juli bis Anfang August 1896) fing ich auf spärlich bewachsenen, den felsigen Grund stellenweise zu Tage tretten lassenden Flächen des Singerriegels [Singerriedes] eine der Artengruppe Lita angehörige Gelechide, welche mit keiner der bisher beschriebenen Arten übereinstimmt. Das Tierchen wurde späterhin wiederholt auch an anderen gleichartigen Örtlichkeiten der Wachau festgestellt und

unterscheidet sich in seiner Lebensweise von den am nächsten kommenden Arten *knaggsiella Stt.* und *maculea Hw.*, welche in der Regel an Stämmen zu finden sind, dadurch, daß es sich am Boden aufhält und gerne an die felsigen Stellen setzt.

Vorderflügel weiß, durch graue und rehbraune Bestäubung mehr oder weniger getrübt, bei ein Viertel der Flügellänge läuft ein rehbraunes unten erweitertes Band vom Vorderrande schräg nach hinten bis zur Falte, hinter dem Queraste ein gleichfarbiges, ziemlich breites Querband durch die ganze Flügelbreite, welches



*Gelechia petrophila* Preiß. ♂, ♀. ( $\frac{3}{1}$ ).

Stein a. D., 29. Juni 1910.

Spitz a. D., 18. Juni 1908.

senkrecht zu den Flügelrändern steht und hinten von einer in der Regel ziemlich rein weißen, nach außen stärker oder schwächer gebrochenen, am Vorderrande bindenartig erweiterten Querlinie begrenzt wird. Der Spitzenraum dahinter rehbraun oder schwärzlich bedeckt, die äußerste Spitze bleibt gewöhnlich weiß. Im Wurzelfelde stehen öfters drei oder vier in ihrer Deutlichkeit sehr veränderliche dunkle Punkte, im braunen Schrägbande gewöhnlich ein unbestimmter schwarzer Fleck am Vorderrande und stets ein tiefschwarzer in der Falte am unteren Bandende. Diese beiden Flecke dehnen sich zuweilen so aus, daß sie die braune Färbung des Bandes nahezu ganz bedecken oder doch verdüstern. Immer vorhanden ist auch ein schräg nach außen über dem Faltenfleck gelegener, den Hinterrand des Schrägbandes berührender kleiner schwarzer Punkt und ein gleichfarbiger, größerer, oft strichförmig nach vorne ausgezogener Punkt am Queraste, am vorderen Rande des hinteren braunen Bandes. Letzteres ist in der Regel an den beiden Flügelrändern grob schwarz beschuppt. Die Fransen an ihrer Wurzel weiß mit grober schwarzer, um die Flügelspitze gewöhnlich zu Fleckchen gehäufte Beschuppung, dahinter bräunlich grau mit deutlicher dunkler Teilungslinie um die Flügelspitze, am Ende weiß.

Vorderflügelänge 4·5—5·5 mm, Spannweite 10·5—12 mm.

Hinterflügel bräunlichgrau mit gleichfarbigen Fransen, nur wenig breiter als die Vorderflügel, mit ziemlich schmalen und scharfer Spitze, darunter gleichmäßig gerundet, von etwa drei Fünftel ihrer Länge an gleichbreit.

Oberseite des Kopfes und der Thorax schmutzig weiß, mehr oder weniger grau bestäubt, Gesicht ziemlich rein weiß, Fühler schwarz, fein und scharf weiß geringelt. Palpenmittelglied innen weißlich, außen bis auf das weiß bleibende Ende in verschiedenem Grade dunkelgrau bestäubt — bei dunkleren Stücken dehnt sich diese Bestäubung auch auf die Innenseite aus —, das kaum kürzere Endglied schwärzlich mit heller Spitze. Hinterleib oben und an den Seiten bräunlichgrau, unten silberweiß. Beine schwarzgrau, weiß gefleckt, die hinteren innen gelblichweiß, desgleichen die Haare der Hinterschienen.

*Gel. knaggsiella* ist gedrungener gebaut, die Vorderflügel sind breiter und spitzen sich viel rascher zu, die nie so lebhaft bräunliche Mischung ist, wenn überhaupt vorhanden, auf einen Fleck hinter dem Queraste beschränkt, die beiden schwarzen Flecke an

der Stelle des vorderen Schrägbandes sind durch weißliche Bestäubung getrennt.

*Gel. maculea* ist größer, ebenfalls nie so stark und lebhaft braun gemischt, das vordere Schrägband einfarbig schwarz. Die Fühler sind lichter, Kopf, Thorax und Palpen fast ganz weiß.

*Gel. vicinella*,\*) an welche dunklere Stücke erinnern, ist dunkler und in der Regel größer (Grundfarbe graubraun mit hellen, aus weißlicher Bestäubung gebildeten Zeichnungen, von denen die zuweilen auftretende bindenartige im Mittelfelde, nach vorne sich verengend, schräg wurzelwärts zum Vorderrande läuft), die weiße Querlinie im Saumfelde ist an ihrer Brechungsstelle meist durch einen dunklen Strich unterbrochen.

Die Art dürfte am besten zwischen *knaggsiella* und *maculea* einzureihen sein. Die Typen befinden sich in meiner Sammlung und im Hofmuseum, eine in Hauder's Sammlung (Linz).

Bisherige Fundorte: Stein und Dürnstein Ende Juni bis Anfang September [abgeflogen] (Preiß., Galv., W.), Spitz Mitte Juni bis Ende August [abgeflogen], stellenweise sehr häufig (Preiß., Galv., Neust.), Dunkelsteiner Wald [Friedrichsfelsen] 16. Juli 01 (Preiß.), Jauerling 16. Juli 13 (Neust.).

Zu dieser Art gehörig erachte ich auch ein Lita-♀ von Herndl bei Micheldorf in Oberösterreich vom 28. Juli 99 (coll. M. C.), welches sich nur durch etwas bedeutendere Größe (6 mm Vorderflügelänge) und die aus bräunlichen Stäubchen gebildete, deutliche Unterbrechung der weißen Querlinie im Saumfelde unterscheidet; dies sowie die ziemlich dichte dunklere Bestäubung der weißen Flügelstellen im Wurzel- und Saumfelde, welche aber in gleicher Weise auch bei manchen Wachauer Stücken auftritt, lassen dieses Exemplar helleren *vicinella* einigermaßen ähnlich werden (Preiß.).

558. **tricolorella** Hw. (Kat. Nr. 2705)

Spitz [Ruine Hinterhaus] 6. Juli 01, 1 Stück (Preiß.)

559. **maculiferella** Dgl. (Kat. Nr. 2708)

Dürnstein Juni (W.), Retz [Große Haide] 22. Juni 05, 1 Stück (Preiß.).

\*) Anmerkung: Nach Dr. Petry, Iris Bd. XXVI, H. 2, Seite 115, ist *vicinella* Dgl. gemäß den Darlegungen von Bankes nur eine Form von *leucomelanella* Z.; ich verstehe hier unter *vicinella* die in Deutschland vorkommende, von Frey in einer kurzen Diagnose und von v. Heinemann ausführlich beschriebene Lita-Art, von welcher ich Stücke aus Preußisch-Schlesien und aus den Sudeten im hiesigen Naturhistorischen Hofmuseum sah.

560 **iunctella Dgl.** (Kat. Nr. 2711)

Raabs [Raumbachgraben] ein überwintertes Stück 16. April 11 (Preiß.), Heidenreichstein [Winkelauerteich] 1 Stück am 19. Aug. 06 an einem Föhrenstamm (Preiß.). Ein charakteristisches Merkmal dieser Art, welches in deren bisherigen Beschreibungen nicht hervorgehoben wird, ist die lebhaft kirschrote Färbung des unteren Halskragens und der Mittelschienen; auch die Palpen sind zuweilen kirschrot angehaucht, wie an Exemplaren des Naturhistor. Hofmuseums festgestellt wurde (Preiß.).

561. **marmorea Hw.** (Kat. Nr. 2713)

Groß-Pertholz [Landgraben] 15. August 04, 1 abgeflogenes Stück (Preiß.).

562. **hiningerella HS.** (Kat. Nr. 2717)

Stein [Gaisberg] 1 abgeflogenes Stück am 8. September 08 von einem Felsen gescheucht (Preiß.).

563. **leucomelanella Z.** (Kat. Nr. 2726)

Dürnstein 14. Juni 03 (Preiß.), Spitz Ende Juni bis Mitte Juli (Preiß.), Schönbühel 14. Juli 09 (Z.).

564. **tischeriella Z.** (Kat. Nr. 2727)

Stein und Dürnstein Anfang Mitte Juni, Mitte August bis Anfang September [abgef.] (Preiß., W.), Jauerling [Mitterndorf] 12. Juli 01 (Preiß.), Ysper Mitte Juni, Ende August (Preiß.); Heidenreichstein Mitte Juli (Preiß.), Karlstift Mitte August (Preiß.), Arbesbach 26. August 03 (Galv.).

## (Teleia Hein.)

565. **vulgella Hb.** (Kat. Nr. 2731)

Einzeln.

Stein [Gaisberg] und Dürnstein Mitte Juni (Preiß.), Spitz [Hausberg] 6. Juli 01 (Preiß.), Melk, Schönbühel 14.—31. Juli 09 (Z.), Ysper 22. Juni 04 (Preiß.), Retz [Große Haide] 1 Stück 22. Juni 05 (Preiß.).

566. **scriptella Hb.** (Kat. Nr. 2733)

Einzeln.

Dürnstein 14. Juni 03 (Preiß.), Ysper [Grub] 20. Juni 04 (Preiß.).

567. **alburnella Dup.** (Kat. Nr. 2735)

Spitz [Singerriegel] 1 Stück 30. Juli 96 (Preiß.); Heidenreichstein [Buchsühel] 19. August 06 (Preiß., Galv.).

568. **sequax Hw.** (Kat. Nr. 2741)

Stein [Garten] 14. Juni 14 (Prinz), Spitz Ende Juni bis Mitte Juli nicht selten an Stämmen (Preiß.), Schönbühel, Melk 26. Juli bis 13. August 09 (Z.); Raabs Juli (W.).

569. **fugitivella Z.** (Kat. Nr. 2746)

Spitz [Aichberg, Thurn am Jauerling] 18. Juli 01 (Preiß.)

570. **humeralis Z.** (Kat. Nr. 2749)

An Eichenstämmen einzeln; überwintert als Falter.

Stein [Gaisberg] Ende September bis Ende April (Preiß.), Dürnstein [Schloßberg] 17. April 10 (Preiß.); Retz [Spittelmais] April (Preiß.).

571. **proximella Hb.** (Kat. Nr. 2752)

An jungen Birken.

Jauerling 12. Mai 04 (Preiß.), Ostrong 21. Mai 04 (Preiß.), Ysper Ende Mai bis Mitte Juni (Preiß.); Grafenschlag [Rappoltschlag] 26. Mai 07 (Preiß.), Heidenreichstein Mitte Mai bis Ende Juni (Preiß.), Karlstift Mitte Juni bis Anfang Juli [abgeflogen] (Preiß.).

572. **notatella Hb.** (Kat. Nr. 2755)

Aus *Salix caprea* zu scheuchen.

Ysper 1 Stück 2. Juni 04 (Preiß.), Ybbs [Ybbsau] 21. Mai 03 (Preiß.), Wanzenau bei Gars 28. Mai 08 (Galv.), Heidenreichstein 31. Mai 03 (Preiß.).

573. **triparella Z.** (Kat. Nr. 2757)

Selten.

Stein [Gaisberg] Ende April bis Mitte Mai (Preiß.); Eggenburg 1 Stück 27. Mai 04 (Preiß.), Retz 1 Stück 28. Mai 05 (Preiß.).

574. **luculella Hb.** (Kat. Nr. 2761)

Stein [Gaisberg] 2 Stücke 17. Mai 08 (Preiß.).

575. **dodecella L.** (Kat. Nr. 2762)

Stein [Gaisberg] und Dürnstein Mitte Juni bis Ende Juli [abgeflogen] (Preiß.), Spitz 22. Juni 02 (Preiß.), Eggenburg 29. Juni 04 (Preiß.), Retz 22. Juni 05 (Preiß.); Gmünd 3. Juli 08 (Preiß.), Heidenreichstein Mitte Juli (Preiß.), Litschau 14. Juli 12 (Preiß.), Karlstift 3. Juli 04 (Preiß.),

## 6. *Acompsia* Hb.

### 576. *cinerella* Cl. (Kat. Nr. 2771)

Verbreitet und häufig.

Stein Ende Mai bis Ende September [abgeflogen] (Preiß.)  
 Dürnstein Mitte Juni bis Mitte August (Preiß.), Spitz Juli  
 (Preiß.), Jauerling Mitte Juli (Preiß.), Dunkelsteiner Wald  
 16. Juli 01 (Preiß.), Melk, Schönbühel 14.—31. Juli 09 (Z.),  
 Ysper Mitte Juni bis Mitte Juli (Preiß.); Mannhartsberg 4. Okto-  
 ber 08 (Preiß.), Drosendorf Juli 12 (Schaw.), Raabs Ende Mai  
 bis Anfang August (Preiß., W), Schrems 8. Sept. 04 (Galv.),  
 Heidenreichstein Ende Juni bis Mitte Juli (Preiß.), Weitra  
 17. Juli 08 (Preiß.), Groß-Pertholz 28. Juli 07 (Preiß.), Karl-  
 stift Anfang, Mitte Juli (Preiß.).

## 7. *Tachyptilia* Hein.

### 577. *populella* Cl. (Kat. Nr. 2776)

Hadersdorf 29. Juli 00 (Preiß.), Krems [Au] (Neust.), Stein  
 28. August 04 (Preiß.), Spitz Mitte, Ende Juli (Preiß.), Jauer-  
 ling 27. August 11 abgeflogen (Preiß.), Ysper 21. August 04  
 (Preiß.), Ybbs [Ybbsau] 4. Juli 89 (Preiß.); Eggenburg [Latein]  
 22. September 12 (Galv.), Retz 31. Juli 04 (Preiß.), Drosendorf  
 Ende Juli, Anfang August 12 (Schaw.), Heidenreichstein Mitte  
 Juli bis Mitte August (Preiß.), Litschau [Rottalmoos] Mitte, Ende  
 Juli (Galv., Preiß.).

### 578. *scintilella* F. R. (Kat. Nr. 2779)

Krems [Au] (Neust.), Stein und Dürnstein Mitte Juli bis  
 Mitte September (Preiß., Neust., Prinz), Spitz Anfang, Mitte  
 Juli (Preiß., Neust.), Schönbühel 26. Juli 09 (Z.), Ysper 11. Juni 04  
 (Preiß.); Eggenburg 7. Juli 04 (Preiß.).

### 579. *subsequella* Hb. (Kat. Nr. 2783)

Einzel, in heißen, trockenen Lagen.

Stein [Goldberg] 29. Juni 10 (Preiß.), Spitz [Atzberg] Mitte  
 Juli bis Mitte August [abgeflogen] (Preiß.).

## 8. *Acanthophila* Hein.

### 580. *alacella* Dup. (Kat. Nr. 2785)

Retz [Spittelmais] 11. August 07, 1 Stück (Preiß.). Eine von  
 mir am 3. Juli 08 im Zeilerwalde bei Gmünd von einem Föhren-  
 stamme abgenommene Gelechide gehört, wie auch Prof. Rebel

bestätigt, nach Flügelgestalt, Palpenbau und den dicken, deutlich gezähnelten Fühlern höchst wahrscheinlich dieser Gattung und möglicherweise auch dieser Art an (der bezeichnete Wald ist stark mit Eichen durchsetzt). Das leider nicht ganz reine, in seiner Größe (kaum 12 mm Spannweite) *alacella* nicht erreichende Stück (♂) ist auf den etwas glänzenden Vorderflügeln eintönig dunkel graubraun gefärbt, ohne jede Punktzeichnung, und läßt nur in gewisser Richtung eine leichte winkelartige Aufhellung am Beginne des Saumfeldes erkennen. Es wäre nicht ausgeschlossen, daß die aufgeworfenen Schuppen, aus welchen die tiefen schwarzen Fleckchen bei *alacella* gebildet werden, vollkommen abgerieben sind, doch spricht das sonstige Aussehen des Exemplares dagegen. Ein gleichartiges Stück fing nach freundlicher Mitteilung Rebels Professor Prohaska am 9. Juni 07 bei Tobelbad bei Graz (Preiß.).

### 9. *Xystophora* Hein.

581. **pulveratella** HS. (Kat. Nr. 2787)  
Eggenburg 8. Mai 04 (Preiß.).
582. **lucidella** Stph. (Kat. Nr. 2814)  
Litschau Ende Juli 03 aus Schilf geschöpft (Galv.).
583. **tenebrella** Hb. (Kat. Nr. 2818)  
Ysper 14. Juni 04 (Preiß.), Heidenreichstein 15. Juli 03 (Preiß.).
584. **unicolorella** Dup. (Kat. Nr. 2821)  
Ostrong [Kleine Haide] 19. Juni 04 (Preiß.), Ysper 24. Juni 04 (Preiß.).
585. **micella** Schiff. (Kat. Nr. 2824)  
Dorf Aggsbach 18. Juli 09 (Z.), Ysper 1 Stück 24. Juni 04 (Preiß.).

### 10. *Anacampsis* Hein.

586. **coronillella** Tr. (Kat. Nr. 2829)  
Stein [Gaisberg] 14. Juni 08 (Preiß.), Retz [Keilberg] 17. Juni 11 (Preiß.).
587. **biguttella** HS. (Kat. Nr. 2830)  
Stein und Dürnstein Mitte Mai bis Anfang August [abgeflogen] (Preiß., W.), Spitz Ende Juni bis Ende August [abgef.] (Preiß.), Jauerling 12. Juli 01 (Preiß.), Ostrong [Sulzberg] 17. Juni 04



(Preiß.); Eggenburg Ende Juni bis Ende Juli (Preiß., Galv.), Retz 17. Juni 11 Lichtfang (Preiß.).

588. **remissella** Z. (Kat. Nr. 2833)

Stein [Goldberg] 29. Juli 11 Lichtfang (Preiß.), Eggenburg Ende Juni, Anfang Juli (Preiß.).

589. **anthyllidella** Hb. (Kat. Nr. 2835)

Spitz [Hinterhaus] 15. Mai 10 (Preiß.), Ostrong [Peilstein] 10. Juni 04 (Preiß.); Schönberg Mitte Ende Mai (Preiß.), Eggenburg Anfang Mai, Anfang Juli (Preiß.).

590. **vorticella** Sc. (Kat. Nr. 2841)

Stein und Dürnstein Mitte Mai bis Mitte Juni (Galv., Preiß., W.), Spitz 8. Mai 02 (Preiß.), Stiefern 28. Mai 04 (Galv.), Heidenreichstein 14. Juli 03 (Preiß.).

Die größere Form *ligulella* Z. wurde bei Stein [Gaisberg] 27. Mai 06 (Preiß.), Ysper Anfang, Mitte Juni (Preiß.) und Karlstift 3. Juli 04 (Preiß.) festgestellt.

591. **taeniolella** Z. (Kat. Nr. 2844)

Spitz Anfang Mitte Juli (Preiß.), Schönbüchel 11. Juli 09 (Z.); Eggenburg 3. August 04 (Preiß.), Retz 11. August 07 abgeflogen (Preiß.), Drosendorf Ende Juli, Anfang Aug. 12 (Schaw.).

### 11. *Epitheatis* Meyr.

592. **mouffetella** Schiff. (Kat. Nr. 2850)

Schrems 17. Juli 04 (Galv.).

593. **pruinosa** Z. (Kat. Nr. 2852)

Karlstift auf den Mooren Anfang Juli 08 (Preiß.). Der einzige Fundort in Niederösterreich. Auch auf dem Tanner Moor [Oberösterreich] 11. Juli 08 (Preiß.).

### 12. *Aristotelia* Hb.

594. **brizella** Tr. (Kat. Nr. 2861)

Retz [Keilberg] 17. Juni 11, 11. August 07 (Preiß.).

595. **ericinella** Dup. (Kat. Nr. 2870)

Retz [Große Haide] 11. August 07 (Preiß.), Heidenreichstein Mitte Juli bis Mitte August (Preiß.), Litschau [Schlag, Schönau] um Calluna nicht selten, Ende Juli 03 (Galv.).

596. **decurtella** Hb. (Kat. Nr. 2871)

Drosendorf Ende Juni bis Anfang August 12 (Schaw.).

### 13. *Recurvaria* HS.

597. **leucatella** Cl. (Kat. Nr. 2873)

Dürnstein 14. Juni 03 (Preiß., W.), Spitz [Atzberg] 14. Juli 01  
1 abgeflogenes Stück (Preiß.).

598. **nanella** Hb. (Kat. Nr. 2874)

Stein [Garten] 14. Juni 14 (Prinz); Retz [Große Haide]  
1 Stück 22. Juni 05 (Preiß.), Karlstift 9. Juli 05 (Galv.).

### 14. *Ptocheuusa* Hein.

599. **subocellea** Stph. (Kat. Nr. 2875)

Jauerling 1 Stück 12. Juli 01 (Preiß.).

### 15. *Stenolechia* Meyr.

600. **albiceps** Z. (Kat. Nr. 2886)

Stein [Garten] 14. Juni 14 (Prinz), Dürnstein (W.), Eggen-  
burg [Latein] 22. September 12 von Espen geklopft (Galv.).

601. **gemella** L. (Kat. Nr. 2887)

Stein Ende April bis Mitte Mai, Ende August, Anfang  
September (Preiß.), Dürnstein 17. Mai 03 (W.), Spitz [Elsarn]  
20. August 01 (Preiß.), Retz 8. September 06 (Preiß.).

### 16. *Argyritis* Hein.

602. **pictella** Z. (Kat. Nr. 2890)

Spitz [Buchberg] Lichtfang 21. August 04 (Preiß.).

603. **superbella** Z. (Kat. Nr. 2892)

Spitz [Buchberg] 8. Mai 02 nicht selten (Preiß.).

### 17. *Chrysopora* Hein.

604. **eppelsheimi** Stgr. (Kat. Nr. 2895)

Allentsteig 15. Mai 04 (Galv.). Einziger Fundort in Nieder-  
österreich.

605. **hermannella** F. (Kat. Nr. 2896)

Raabs 1 Stück 7. August 04 (Preiß.).

### 18. *Apodia* Hein.

606. **bifractella** Dgl. (Kat. Nr. 2898)

Spitz [Atzberg] Ende August (Preiß., Galv.).

### 19. *Brachmia* Meyr.

607. **lutatella** HS. (Kat. Nr. 2910)  
Drosendorf Ende Juli 12 (Schaw.).
608. **gerronella** Z. (Kat. Nr. 2916)  
Stein [Saugraben] 1 Stück 11. Juli 14 (Prinz).
609. **dimidiella** Schiff. (Kat. Nr. 2917)  
Schönbühel 4. August 09 (Z.), Heidenreichstein einige Stücke  
beim Weippoldswald an trockenen Stellen 14. Juli 03 (Preiß.).

### 20. *Rhinosia* Tr.

610. **denisella** F. (Kat. Nr. 2920)  
Einzel, nur in der Wachau.  
Stein [Gaisberg] 30. Mai 07 (Preiß.), Weißenkirchen [Achleiten] 1. Juni 13 (Z.), Spitz Mitte Mai bis Anfang Juni (Preiß.).
611. **ferrugella** Schiff. (Kat. Nr. 2924)  
Verbreitet und häufig.  
Stein und Dürnstein Mitte Juni bis Mitte Juli (Preiß., Neust., W.), Spitz Mitte Juni bis Mitte Juli (Preiß.), Jauerling 12. Juli 01 (Preiß.), Dunkelsteiner Wald Anfang, Mitte Juli (Preiß.), Dorf Aggsbach, Schönbühel, Melk Ende Juni bis Mitte Juli (Z.), Ysper Ende Juni bis Ende Juli (Preiß.); Hardegg [Thayatal] 18. Juni 11 (Preiß.), Drosendorf Ende Juli 12 (Schaw.), Raabs 25. Juni 11 (Preiß.), Heidenreichstein 11. Juli 03 (Preiß.), Groß-Pertholz 28. Juli 07 (Preiß.).
612. **formosella** Hb. (Kat. Nr. 2926)  
Ysper, Weinsberger Forste [Riesenleiten] Mitte Juli 03 (Galv.), Eggenburg 29. Juni 04 (Preiß.), Karlstift [Brennerhof] 3. Juli 08 (Preiß.).

### 21. *Paltodora* Meyr.

613. **striatella** Hb. (Kat. Nr. 2935)  
Stein Ende Mai bis Mitte Juni (Preiß.), Spitz Ende Juni (Preiß.); Eggenburg 29. Juni 04 (Preiß.), Hardegg Mitte Juni bis Mitte August [abgeflogen] (Preiß.), Raabs 7. August 04 abgeflogen (Preiß.).
614. **anthemidella** Wck. (Kat. Nr. 2936)  
Schönbühel 11. Juli 09 abgeflogene, aber wahrscheinlich zu dieser Art gehörige Stücke (Z.), Raabs Juli sichere, frische Stücke (W.).

## 22. Mesophleps HS.

### 615. silacellus Hb. (Kat. Nr. 2944)

Stein Ende Mai bis Mitte Juli (Preiß., Prinz), Spitz Ende Mai bis Ende Juni (Preiß., Galv.), Schönberg am Kamp 7. September 09 Lichtfang (Galv.), Heidenreichstein 15. Juli 03 (Preiß.).

## 23. Ypsolophus Z.

### 616. fasciellus Hb. (Kat. Nr. 2952)

Stein 17. Mai 03 (Preiß.), Dürnstein 17. Mai 10 (W.), Spitz 22. Juni 02 abgeflogen (Preiß.), Ysper Anfang, Mitte Juni (Preiß.), Ybbs [Kemmelbach] 20. Mai 89 (Preiß.); Hardegg [Merkersdorf] 28. Mai 11 (Preiß.).

### 617. limosellus Schläg. (Kat. Nr. 2953)

Spitz [Radlgraben] 1 Stück 31. August 02 (Preiß.).

### 618. barbellus Hb. (Kat. Nr. 2958)

Stein [Gaisberg] Ende April, Anfang Mai einzeln (Preiß., Galv.), Spitz [Atzberg] 1 abgeflogenes ♀ 14. Juli 01 (Preiß.).

## 24. Nothris Hb.

### 619. marginella F. (Kat. Nr. 2960)

Dürnstein 15. August 02 (Preiß.), Spitz Juli (Preiß.); Retz Mitte, Ende Juli (Preiß.).

### 620. verbascella Hb. (Kat. Nr. 2961)

Stein [Gaisberg] 8. Sept. 08 (Galv.), [Goldberg] 31. Mai 14 (Preiß.), Drosendorf Ende Juli bis Anfang September (Schaw.).

### 621. sabinella Z. (Kat. Nr. 2971)

Spitz [Atzberg] 1 Stück 14. Juli 01 (Preiß.), Retz [Große Haide] 1 Stück 16. Juli 05 (Preiß.).

## 25. Sophronia Hb.

### 622. semicostella Hb. (Kat. Nr. 2982)

Auf Calluna-Polstern.

Jauerling Mitte Juli (Preiß.), Ostrong 19. Juni 04 (Preiß.), Ysper Mitte, Ende Juni 04 (Preiß., W.); Eggenburg 7. Juli 04 abgeflogen (Preiß.), Raabs Juli (Preiß.), Gmünd 18. Juli 04 (Preiß.), Heidenreichstein, Litschau Mitte, Ende Juli (Preiß., Galv.), Karlstift Mitte Juli (Preiß.).

**623. chilonella Tr.** (Kat. Nr. 2983)

Stein [Goldberg] 1. Juni 14 (Prinz), Dürnstein einige Stücke  
14. Juni 03 (Preiß., W.), Spitz [Radlgraben] 1 Stück 18. Juni 08  
(Preiß.); Retz [Keilberg] 17. Juni 11 (Preiß.).

**624. consanguinella HS.** (Kat. Nr. 2984)

Stein [Gaisberg] 1 Stück 17. Mai 03 (Preiß.), Spitz [Atzberg]  
1 Stück 1. Juni 02 (Preiß.), Retz [Große Haide] 16. Juli 05  
(Preiß.).

**625. humerella Schiff.** (Kat. Nr. 2988)

Heidenreichstein, Litschau Mitte, Ende Juli 03 (Preiß.,  
Galv.).

**626. sicariella Z.** (Kat. Nr. 2989)

Dürnstein 14. Juni 03 (W.), Spitz Anfang Mitte Juli (Preiß.),  
Schönbühel Mitte Ende Juli 09 (Z.); Eggenburg 29. Juni 04 (Preiß.).

**627. illustrella Hb.** (Kat. Nr. 2991)

Dürnstein 14. Juni 03 1 Stück (Preiß.), Spitz [Buchberg,  
Mosinggraben] je 1 Stück 8. Juli 01 und 18. Juni 08 (Preiß.).

**26. Anarsia Z.****628. spartiella Schrk.** (Kat. Nr. 2996)

Einzeln.

Ysper 7. Juni 04 (Preiß.); Heidenreichstein 15. Juli 03  
(Preiß.).

**629. lineatella Z.** (Kat. Nr. 2999)

Stein 7. September 14 aus Pfirsichen gezogen (Prinz), Spitz  
[Atzberg] 1 Stück 14. Juli 01 (Preiß.), Melk aus einem Strohdach  
geklopft 27. Juli 09 (Z.).

**27. Megacraspedus Z.****630. dolosellus Z.** (Kat. Nr. 3001)

Stein [Kegel] 14. Juni 14 (Prinz).

**631. binotellus F. R.** (Kat. Nr. 3006)

Stein [Gaisberg] Anfang Mai bis Anfang Juni (Preiß.),  
Dürnstein Mitte Mai (W.), Spitz [Hinterhaus] 15. Mai 10 (Preiß.),  
Retz [Große Haide] Mitte, Ende Mai (Preiß.)

**28. Oegoconia St.****632. quadripuncta Hw.** (Kat. Nr. 3050)

Einzeln.

Stein [Gaisberg] 1 Stück 28. August 04 Lichtfang (Preiß.),  
Retz Mitte Juni bis Mitte Juli, auch am Lichte (Preiß., Galv.).

**B. BLASTOBASINÆ.****1. Endrosis Hb.**

633. **lacteella Schiff.** (Kat. Nr. 3051)

In Wohnungen.

Marbach 18. Juni 04 (Preiß.), Schönbühel 7. August 09 (Z.);  
Heidenreichstein, Litschau Juli (Preiß., Galv.), Arbesbach  
11. Juli 08 (Preiß.).

**2. Blastobasis Z.**

634. **phycidella Z.** (Kat. Nr. 3059)

Spitz Anfang, Mitte Juli (Preiß.).

**3. Hypatima HS.**

635. **binotella Thnbg.** (Kat. Nr. 3070)

Einzeln.

Jauerling 12. Juli 01 (Preiß.), Ysper 12. Juni 04 (Preiß.);  
Gmünd [Zeilerwald] 3. Juli 08 (Preiß.), [Sofienwald] 28. Juni 14  
(Z.), Heidenreichstein [Buchsbühel] 18. Juli 03 (Preiß.).

**C. OECOPHORINÆ.****1. Pleurota Hb.**

636. **rostrella Hb.** (Kat. Nr. 3075)

Stein und Dürnstein Mitte Mai bis Anfang Juli [abgeflogen]  
(Preiß., Galv.); Retz Anfang Mai bis Ende Juni (Preiß., Galv.).

637. **pyropella Schiff.** (Kat. Nr. 3081)

Stein Anfang Mai bis Anfang Juni (Preiß.); Stiefern  
24. Mai 04 (W.), Kammegg 19. Juli 13 (Preiß.), Eggenburg  
Ende Mai bis Anfang August (Preiß., Galv.), Retz [Große Haide]  
Mitte Mai bis Ende Juli (Preiß., Galv.).

638. **bicostella Cl.** (Kat. Nr. 3116)

Um Calluna häufig.

Stein Ende Mai, Anfang Juni (Preiß., Galv.), Spitz Ende  
Juni, Anfang Juli (Preiß.), Jauerling 19. Juli 09 (Z.), Dunkel-  
steiner Wald [Seeleiten] 2. Juli 01 (Preiß.), Ostrong und Ysper  
Ende Mai bis Mitte Juni (Preiß., W.); Gmünd [Sofienwald]  
28. Juni 14 (Z.), Litschau [Schönauer Revier, Rottal-Moos] Anfang  
Juni bis Mitte Juli (Galv., Preiß.), Heidenreichstein Ende Mai

bis Mitte Juli (Preiß., Galv.), Karlstift 9. Juli 05 (Preiß.), Groß-Pertholz [Reichenau] abgef. 28. Juli 07 (Preiß.). Auch bei Liebenau [Hirschau] 10. Juli 08 und auf dem Tanner Moor 11. Juli 08 in Oberösterreich (Preiß.).

## 2. *Holoscolia* Z.

639. **forcicella** Hb. (Kat. Nr. 3121)

Eggenburg 29. Juni 04 (Preiß.), Retz Mitte Juni bis Anfang Juli (Preiß., Galv.), Raabs Juli (W.).

## 3. *Chimabache* Z.

640. **phryganella** Hb. (Kat. Nr. 3132)

Stein—Starhembergware—Dürnstein Ende Oktober, Anfang November (Preiß., Galv.), Spitz Ende Oktober, Anfang November (Preiß., Galv.), Schwallenbach 5. November 11 (Galv.), Ostrong Anfang Mitte Oktober (Preiß., Galv.), Ybbs [Kemmelsbach] 29. Oktober 88 (Preiß.).

641. **fagella** F. (Kat. Nr. 3133)

Hadersdorf 11. April 98 (Preiß.), Stein—Dürnstein—Sandlberg Mitte April bis Anfang Mai (Preiß., Galv.), Spitz—Schwallenbach Mitte März bis Ende April (Preiß., Galv.), Hartenstein, Groß-Heinrichschlag 10. April 10 (Preiß., Galv.), Dunkelsteiner Wald [Seckopf, Langegg] 16. Mai 10 (Preiß., Galv.), Melk, Marbach Ende März bis Ende April (Galv.), Ostrong, Ysper Ende April, Anfang Mai (Galv.), Ybbs [Egging] 30. April 89 (Preiß.), Blindenmarkt [Bannholz] 1. Mai 13 (Z.); Mannhartsberg 10. April 98 (Preiß.), Eggenburg Anfang, Mitte April, Raupe Ende September (Preiß.), Retz Mitte April (Preiß., Galv.), Raabs 16. April 11 (Preiß., Galv.), Allentsteig 15. Mai 04 (Galv.).

## 4. *Semioscopis* Hb.

642. **anella** Hb. (Kat. Nr. 3134)

Retz [Hölmühle] 1 Stück am 25. März 11 (Preiß.)

643. **strigulana** F. (Kat. Nr. 3135)

Eggenburg [Latein] im März (Galv., Preiß.).

644. **avellanella** Hb. (Kat. Nr. 3136)

Spitz [Hinterhaus] 21. April 12 abgeflogen (Galv.); Eggenburg [Latein] 24. März 12 (Preiß., Galv.), Drosendorf 26. März 11 (Galv.), Raabs 16.—17. April 11 (Galv., Preiß.).

## 5. Psecadia Hb.

645. **sexpunctella Hb.** (Kat. Nr. 3140)

Dürnstein 1 abgefl. Stück am 8. Juli 06 (Preiß.).

646. **pusiella Roemer** (Kat. Nr. 3142)

Stein [Gaisberg] im September 08 abgefl. an Stämmen häufig (Galv., Preiß.).

647. **bipunctella F.** (Kat. Nr. 3143)

Stein [Gaisberg] 1 Stück 22. April 06 (Preiß.), Dürnstein 17. Mai 04 (W.); Eggenburg [Kalvarienberg] Ende Mai (Galv.), Retz [Keilberg] Ende Mai bis Mitte Juni (Preiß., Galv.).

648. **funerella F.** (Kat. Nr. 3146)

Weinsberg-Forst [Königswald] 14 Juli 03 (Galv.).

## 6. Depressaria Hw.

649. **costosa Hw.** (Kat. Nr. 3177)

Stein Anfang August bis Anfang September (Preiß.), Dunkelsteiner Wald [Ernsthof] 16. Juli 01 (Preiß.), Spitz 28. Aug. 11 (Preiß.), Jauerling 29. August 11 (Galv.), Ysper Mitte August bis Mitte September (Preiß., Galv.); Retz [Keilberg] 2. Sept. 11 (Galv.), Drosendorf Ende Juli, Anfang August 12 (Schaw.), Schrems 8. September 04 (Galv.).

650. **flavella Hb.** (Kat. Nr. 3181)

Stein [Kegel] 14. Juni 14 (Prinz), Spitz [Radlgraben] 29. Juni 11 (Galv.), Ybbs [Kemmelbach] 29. Juni 89 (Preiß.).

651. **subpallorella Stgr.** (Kat. Nr. 3186)

Überwintert.

Stein [Gaisberg] Anfang September bis Ende April (Preiß., Galv.), Stiefern 3. April 04 (W.).

652. **assimilella Tr.** (Kat. Nr. 3193)

Stein und Dürnstein Juni bis August (Preiß., Prinz), Spitz Ende Juni bis Mitte Juli (Preiß.), Jauerling 20. August 11 (Preiß.), Dunkelsteiner Wald [Ernsthof] 16. Juli 01 (Preiß.), Markt Aggsbach, Weiten Anfang, Mitte August 09 (Z.), Ysper Mitte Juni bis Ende August (Preiß.), Ostrong 20. August 04 Lichtfang (Galv.); Mannhartsberg 8. September 09 abgefl. (Preiß.), Schönberg 30. Juli 11 (Preiß.), Retz 31. Juli 04 (Preiß.), Drosendorf 29. Juni 12 (Schaw.).



653. **atomella** Hb. (Kat. Nr. 3200)

Ostrong Mitte Oktober bis Anfang Mai [abgefl.] (Preiß., Galv.); Heidenreichstein 16. April 06 1 überwinteres Stück (Preiß.).

654. **petasitis** Stndf. (Kat. Nr. 3203)

Karlstift [Hirschenstein] 1 Stück 17. Juli 08 am Lichte (Preiß.). Sonst von Niederösterreich nur aus dem Alpengebiete bekannt.

655. **arenella** Schff. (Kat. Nr. 3204)

Stein [Gaisberg] 8. September 07 (Preiß., Galv.); Jauerling [Mahrgraben] 22. August 09 (Preiß.), Melk [Hiesberg] 21. Mai 14 (Z.), Ybbs [Ybbsau] 5. April 89 (Preiß.); Heidenreichstein 1 abgeflogenes, überwinteres Stück 17. Juni 06 (Preiß.), Retz [Kaja Revier] 3. September 11 (Preiß.).

656. **propinquella** Tr. (Kat. Nr. 3205)

Schönbübel 20. Juli 09 (Z.).

657. **laterella** Schff. (Kat. Nr. 3207)

Stein Mitte Juli bis Anfang Oktober (Preiß., Galv.), Spitz [Aichberg] 1 Stück 18. Juli 01 (Preiß.); Retz [Große Haide] 1 Stück 24. März 11 Lichtfang (Preiß.), Drosendorf Ende Juli, Anfang August 12 (Schaw.), Karlstift [Rinderberg] 1 abgeflogenes Stück 11. Mai 07 (Preiß.).

658. **zephyrella** Hb. (Kat. Nr. 3211)

Stein 5. Juli 10 (Krone).

659. **amanthicella** Hein. (Kat. Nr. 3215)

Spitz [Rotes Thor] 5. November 11 Lichtfang (Galv.).

660. **ciniflonella** Z. (Kat. Nr. 3221)

Karlstift [Teicher Revier] 12. Mai 07, offenbar überwintert (Galv.). Eine boreo-alpine Art. Bisher einziger Fundort in Niederösterreich. Sonst aus Österreich nur von der Koralpe (Höfner) bekannt gewesen.

661. **ocellana** F. (Kat. Nr. 3224)

Raabs 17. April 11 (Galv.), Heidenreichstein 1 Stück am 14. April 06 an Apfelschnitten (Preiß.).

662. **liturella** Hb. (Kat. Nr. 3229)

Stein [Gaisberg] 20. September 08 (Galv.), Jauerling 1 Stück 22. August 09 (Preiß.); Raabs Juni, 19. September 11 (W., O.), Heidenreichstein 1 abgefl. Stück am 7. September 05 (Preiß.).

681. **flavifrontella** Hb. (Kat. Nr. 3350)

Einzeln.

Spitz 22. Juni 02 (Preiß.), Ysper 3. Juni 04 (Preiß.);  
Gmünd 3. Juli 08 (Preiß.), Heidenreichstein Ende Juni, Anfang  
Juli (Preiß.), Karlstift 15. Juli 08 (Preiß.).

682. **fuscescens** Hw. (Kat. Nr. 3360)

Stein [Gaisberg] 4. August 07 1 abgeflogenes Stück (Preiß.).

683. **stipella** L. (Kat. Nr. 3364)

Spitz Ende Mai bis Ende Juni (Preiß.), Ostrong Anfang,  
Mitte Juni (Preiß.), Ysper Ende Mai bis Mitte Juni (Preiß.);  
Schönberg 25. Mai 11 (Preiß.), Retz [Kaja Revier] 18. Juni 11  
(Galv.), Raabs Juni (Preiß.), Heidenreichstein Mitte Juni bis  
Anfang Juli [abgeflogen] (Preiß.), Rottalmoos 31. Mai, 1. Juni 14  
(Galv.), Gmünd [Sofienwald] 28. Juni 14 (Z.), Karlstift Ende Juni  
bis Mitte Juli [abgefl.] (Preiß.).

684. **similella** Hb. (Kat. Nr. 3367)

Einzeln.

Ysper 6. Juni 04 (Preiß.); Drosendorf 20. Juli 12 (Schaw.),  
Heidenreichstein Anfang, Mitte Juli (Preiß.), Litschau 28. Juli 03  
(Galv.), Rottalmoos 14. Juni 14 (Galv.), Karlstift Anfang, Mitte  
Juli 08 (Preiß.). Sonst von Niederösterreich nur aus dem Alpen-  
gebiete bekannt. Auch auf dem Tanner Moor (Oberösterreich)  
11. Juli 08 (Preiß.).

685. **cinnamomea** Z. (Kat. Nr. 3369)

Einzeln.

Stein [Gaisberg] 4. August 07 (Preiß.), Spitz [Buchberg]  
Anfang Juli (Preiß.); Retz [Große Haide] Mitte, Ende Juni  
(Preiß., Galv.), Heidenreichstein [Buchsbühel] 1. Juli 08 (Preiß.).

686. **minutella** L. (Kat. Nr. 3382)

Stein je 1 Stück 27. Mai 06 (Preiß.) und 14. Juni 14 (Prinz),  
Dürnstein 17. Mai 04 (W.), Spitz 14. Mai 10 (Galv.); Retz [Große  
Haide] 1 Stück 22. Juni 05 (Preiß.), Erdweis bei Gmünd 1. Juni  
14 (Galv.).

687. **tripuncta** Hw. (Kat. Nr. 3383)

Einzeln.

Stein [Gaisberg] 10. Juni 06 1 abgefl. Stück (Preiß.), Ysper  
Anfang, Mitte Juni (Preiß.).

688. **lunaris** Hw. (Kat. Nr. 3390)  
Dürnstein 14. Juni 03 in Akaziengehölz (Preiß.).
689. **lambdella** Don. (Kat. Nr. 3391)  
Dürnstein Mitte Juni bis Ende Juli am gleichen Flugplatze wie die vorige Art (Preiß.); Schönberg 30. Juli 11 (Preiß.), Retz 31. Juli 04 (Preiß.).
690. **procerella** Schiff. (Kat. Nr. 3400)  
Mauer bei Melk 22. Juli 09 (Z.).

## IX. Elachistidæ

### A. SCYTHRIDINÆ.

#### 1. Schreckensteinia Hb.

691. **festaliella** Hb. (Kat. Nr. 3405)  
Jauerling [Schwallenbachgraben] 23. Juni 12 (Galv.), Ostrong [Breyerwald] 1 abgeflogenes Stück 16. April 04 (Preiß.).

#### 2. Epermenia Hb.

692. **illigerella** Hb. (Kat. Nr. 3406)  
Schönbühel, Dorf Aggsbach 10.—13. Juli 09 (Z.).
693. **pontificella** Hb. (Kat. Nr. 3408)  
Stein Mitte, Ende Mai (Preiß.), Dürnstein Ende Mai (Preiß.), Spitz 30. Mai 08 (Preiß.); Retz Ende Mai bis Ende Juni (Preiß.).
694. **chaerophyllella** Goeze (Kat. Nr. 3416)  
Schönbühel 11. Juli 09 (Z.), Ostrong [Wolfseck] 1 abgef. Stück 4. Mai 07 (Preiß.), Weinsberg-Forst [Riesenleiten] 29. Juni 12 (Galv.); Eggenburg [Kalvarienberg] 1 Stück 17. April 04 (Preiß.).

#### 3. Scythris Hb.

695. **productella** Z. (Kat. Nr. 3420)  
Ostrong Mitte Juli 03 (Galv.), Ysper [Windhag] 15. Juli 03 (Galv.); Karlstift [Stadelberg-Revier] 1 Stück auf einer Distelblüte 8. Juli 08 (Preiß.). Sonst von Niederösterreich nur aus dem Alpengebiete bekannt.
696. **seiniella** Z. (Kat. Nr. 3423)  
Stein Ende Mai bis Ende Juni (Preiß., Galv., Prinz), Dürnstein Mitte Mai bis Ende Juli (Preiß., Galv., Prinz),

663. **applana F.** (Kat. Nr. 3233)

Stein [Saugraben] 22. September 07, 7. Oktober 06 je 1 Stück (Preiß.); Raabs 17. September 11 (O.).

664. **capreolella Z.** (Kat. Nr. 3239)

Retz [Keilberg] 14. April 07 1 überwintertes Stück (Preiß.), Stockern bei Eggenburg 24. März 12 (Galv.).

665. **cnicella Tr.** (Kat. Nr. 3248)

Stein [Gaisberg] 2. September 06 (Preiß.).

666. **hippomarathri Nick.** (Kat. Nr. 3255)

Stein [Gaisberg] 20. September 08 abgefl. (Preiß.); Drosendorf 20. Juli 12 ein frisches Stück (Schaw.). Diese Art ist in der Einleitung (Seite 40 des I. Teiles) als *rotundella* angeführt.

667. **libanotidella Schläg.** (Kat. Nr. 3266)

Stein 3. September 10, die Raupe im August in den Dolden von *Libanotis montana* (Krone).

668. **hofmanni Stt.** (Kat. Nr. 3284)

Stein [Gaisberg] 1 Stück 10. Juni 06 (Preiß.). Sonst aus Niederösterreich nur von Gumpoldskirchen (Krone) bekannt geworden.

669. **olerella Z.** (Kat. Nr. 3287)

Stein [Gaisberg] 3. Mai 08 1 überwintertes Stück (Preiß.).

670. **albipunctelia Hb.** (Kat. Nr. 3288)

Stein [Gaisberg] Ende April, Anfang Mai überwintert (Preiß.); Schönberg 16. Mai 09 überwintert, 8. September 09 frisch (Preiß.), Retz [Spittelmals, Hetzhauser Revier] 3. September 11 (Preiß.).

671. **douglasella Stt.** (Kat. Nr. 3293)

Ysper 1 abgefl. Stück 20. August 04 (Preiß.); Retz Ende Juli bis Anfang September [abgeflogen] (Preiß.).

## 7. **Enicostoma Stph.**

672. **lobella Schiff.** (Kat. Nr. 3314)

Retz 18. Juni 11 (Galv.).

## 8. **Hypercallia Stph.**

673. **citrinalis Sc.** (Kat. Nr. 3322)

Stein [Gaisberg] 1. Juni 14 (Preiß.).

### 9. *Carcina* Hb.

674. **quercana** F. (Kat. Nr. 3323)

Stein Anfang August bis Ende September [abgefl.] (Preiß.), Spitz 26. Juli 96 (Preiß.), Melk 27. Juli 09 (Z.), Ostrong 24. Juli 04 (Preiß., Galv.), Ybbs [Kemmelbach] 12. August 88 (Preiß.); Eggenburg 3. August 04 (Preiß.), Retz 31. Juli 04 (Preiß.), Drosendorf Ende Juli bis Mitte August (Schaw.).

### 10. *Harpella* Schrk.

675. **forcicella** Sc. (Kat. Nr. 3329)

Spitz Juli (Preiß.), Dunkelsteiner Wald [Ernsthof, Buchental] 16. Juli 01 (Preiß.), Schönbühel, Dorf Aggsbach 18. bis 30. Juli 09 hfg. (Z.), Ybbs [Kemmelbach] 21. Juli 88 (Preiß.). Auch bei Liebenau [Hirschau] in Oberösterreich 12. Juli 08 (Preiß.).

### 11. *Alabonia* Wlsglm.

676 **staintoniella** Z. (Kat. Nr. 3330)

In Buchenwäldern.

Stein [Gaisberg] 9. Juni 07 (Preiß.), Spitz [Hausberg] 31. Mai 08 (Preiß., Galv.); Rosenburg am Kamp 28. Mai 08 (Galv.), Hardegg [Umlauf] 28. Mai 11 häufig (Preiß.), Raabs Mai (W.).

677. **bractella** L. (Kat. Nr. 3333)

Dorf Aggsbach 10. Juli 09 (Z.), Ostrong [Kleehof] 1 Stück 12. Juni 04 (Preiß.).

### 12. *Oecophora* Latr.

678. **oliviella** F. (Kat. Nr. 3335)

Retz [Große Haide] 1 Stück 22. Juni 05 (Preiß.). Sonst in Niederösterreich nur von Mann bei Baden gefunden.

### 13. *Borkhausenia* Hb.

679. **tinctella** Hb. (Kat. Nr. 3340)

Ysper 14. Juni 04 (Preiß.).

680. **unitella** Hb. (Kat. Nr. 3341)

Einzeln.

Stein [Gaisberg] 4. August 07 (Preiß.). Dürnstein Juli (Preiß.), Spitz 18. Juli 01 (Preiß.), Ostrong [Erlau] 24. Juli 04 (Preiß.), Ysper 7. Juni 04 (Preiß.).

Spitz Ende Mai bis Mitte Juli (Preiß.), Jauerling 12. Juli 01 (Preiß.); Stiefern 28. Mai 04 (Wagn.), Eggenburg 29. Juni 04 (Preiß., Galv.), Retz Mitte Mai bis Ende Juni (Preiß., Galv.), Hardegg [Umlauf] 18. Juni 11 (Preiß., Galv.).

697. **flaviventrella HS.** (Kat. Nr. 3437)

Dürnstein 17. Mai 03 (W.).

698. **fuscoaenea Hw.** (Kat. Nr. 3444)

Stein [Gaisberg] 2. August 08 lokal häufig (Preiß.), Spitz [Atzberg] 1 Stück 19. Juli 01 (Preiß.)

699. **flavidella Preiß.** [Verh. d. zool.-bot. Ges. 1911, 3. u. 4. Heft, S. (91)].

Stein Mitte Juni bis Anfang September (Preiß., Krone), Dürnstein Anfang Juli bis Mitte August (Preiß.), Spitz Ende Juni bis Ende Juli (Preiß.); Retz Mitte Juni bis Ende Juli (Preiß.). Inzwischen auch bei Hainburg in Niederösterreich [Braunsberg] in einem sicheren Stücke festgestellt (Preiß.).

700. **vagabundella HS.** (Kat. Nr. 3450)

Eggenburg 29. Juni 04 1 Stück (Preiß.).

701. **pascuella Z.** (Kat. Nr. 3465)

Stein [Goldberg] 29. Juni 10 ein mit Wippacher Stücken gut übereinstimmendes männliches Stück dieser Art, welche durch den beim ♂ beiderseits dunkeln, violett schimmernden Hinterleib ausgezeichnet ist (Preiß.).

702. **laminella HS.** (Kat. Nr. 3477)

Jauerling 12. Juli 01 (Preiß.).

703. **cuspidella Schiff.** (Kat. Nr. 3487)

Lokal nicht selten.

Spitz Ende Juni bis Anfang Juli (Preiß.), Dunkelsteiner Wald [Seeleiten] 2. Juli 01 (Preiß.), Ostrong 19. Juni 04 (Preiß.), Ysper Mitte Juni (Preiß.); Eggenburg 29. Juni 04 (Preiß.), Weitra [Wulfschaubach] 17. Juli 08 (Preiß.).

704. **restigerella Z.** (Kat. Nr. 3512)

Stein [Goldberg] 20. Juli 12 (Prinz), Spitz [Buchberg, Atzberg] Juli, August (Preiß., Z.).

705. **cicadella Z.** (Kat. Nr. 3533)

Retz [Große Haide] im Juli auf dürren Grashalden (Preiß.).

**B. MOMPINÆ.****1. Cataplectica Wisghm.**

706. **fulviguttella Z.** (Kat. Nr. 3547)

Groß-Pertholz [Landgraben] einige Stücke 15. August 04 (Preiß.). Sonst in Niederösterreich nur in der Alpenzone festgestellt.

**2. Batrachedra Stt.**

707. **praeangusta Hw.** (Kat. Nr. 3560)

Hadersdorf [Kampau] 29. Juli 00 (Preiß.), Eggenburg [Latein] 7. August 12 (Galv.).

708. **pinicolella Dup.** (Kat. Nr. 3561)

Spitz Ende Juni bis Mitte Juli (Preiß.), Jauerling Mitte Juli bis Ende August [abgefl.] (Preiß.); Eggenburg 29. Juni 04 (Preiß.), Retz 22. Juni 05 (Preiß.), Raabs 25. Juni 11 (Preiß.), Gmünd Anfang, Mitte Juli (Preiß.), Heidenreichstein Ende Juni bis Mitte Juli (Preiß.), Litschau [Schlag] 28. August 03 (Galv.).

**3. Stathmopoda Stt.**

709. **pedella L.** (Kat. Nr. 3565)

Dorf Aggsbach 10. Juli 09 (Z.).

**4. Ochromolopis Hb.**

710. **ictella Hb.** (Kat. Nr. 3568)

Stein [Gaisberg] 1 Stück am 18. September 10 (Preiß.), Spitz Mai (Preiß.), Jauerling 22. August 09 (Preiß.).

**5. Cyphophora HS.**

711. **idaei Z.** (Kat. Nr. 3569)

Schrems [Moor] 30. Mai 06 (Galv.). Sonst von Niederösterreich nur aus dem alpinen Gebiete bekannt.

**6. Blastodacna Wck.**

712. **rhamniella Z.** (Kat. Nr. 3575)

Spitz [Burgberg, Atzberg] Mitte Juli (Preiß.).

**7. Mompha Hb.**

713. **lacteella Stph.** (Kat. Nr. 3579)

Stein [Saugraben] 11. Juli 14 (Prinz).

714. **miscella Schiff.** (Kat. Nr. 3589)

Stein Mitte, Ende Mai, Ende Juli bis Mitte September (Preiß.),  
Spitz Mitte Mai, Mitte Juli (Preiß.), Ostrong [Erlau] 21. August  
04 (Preiß.).

**8. Stigmatophora HS.**715. **serratella Tr.** (Kat. Nr. 3610)

Einzeln.

Dürnstein Mitte Mai, Mitte Juni (Preiß., W.), Raabs Juli (W.).

**9. Pancalia Stph.**716. **leuwenhoekella L.** (Kat. Nr. 3616)

Dürnstein Mitte Mai, Mitte Juni (Preiß., W.), Spitz Ende  
April, Anfang Juni, Mitte Juli (Preiß.), Jauerling 12. Mai 04  
(Preiß.), Ostrong 8. Mai 04 (Galv.), Ysper 22. Mai 04 (Preiß.);  
Heidenreichstein 15. Mai 04 (Preiß.), Karlstift [Teicher Revier]  
26. Mai 10 (Preiß., Galv.).

Darunter auch die kaum namensberechtigte Form **latreillella  
Curt.** (Kat. Nr. 3616a)

**C. HELIOZELINÆ.****Heliozela HS.**717. **stannella FR.** (Kat. Nr. 3624)

Stein [Gaisberg] Ende April, Anfang Mai um Eichen (Preiß.).

718. **resplendella Stt.** (Kat. Nr. 3626)

Heidenreichstein 1 Stück 17. Juni 06 aus Erlen gescheucht  
(Preiß.).

**D. COLEOPHORINÆ.****1. Asychna Stt.**719. **modestella Dup.** (Kat. Nr. 3629)

Dürnstein [Voglberg] 1. Mai 04 (Preiß.). Auch bei Hardegg  
[Ebenfleck am mährischen Thaya-Ufer] 30. April 99 (Preiß.).

**2. Coleophora Hb.**720. **juncicolella Stt.** (Kat. Nr. 3631)

Karlstift [Stadelberger Moor] 25. Juni 05 (Preiß.). Bisher  
der einzige Fundort in Niederösterreich.



721. **laricella** Hb. (Kat. Nr. 3631)

Säcke an Lärchennadeln, oft in Massen.

Spitz 30. Mai 08 (Preiß.), Ostrong Anfang Mai Raupen, Ende Mai bis Mitte Juni Falter (Preiß., Galv.), Ysper 6. Juni 04 (Preiß.); Schönberg Raupen 16. Mai 09, Falter 25. Mai 11 (Preiß.), Altenburg 28. Mai 08 (Galv.), Eggenburg [Kalvarienberg] 27. Mai 06, Raupen Mitte April, Falter daraus Mitte Mai (Preiß.), Retz [Große Haide] Ende Mai (Galv.) Raupen Mitte April (Preiß.), Raabs Juni (Preiß.).

722. **lutipennella** Z. (Kat. Nr. 3640)

Stein [Gaisberg] Mitte Ende Juni (Preiß., Galv., Prinz), Schönbühel, Mauer bei Melk 15.—22. Juli 09 (Z.).

723. **limosipennella** Dup. (Kat. Nr. 3641)

Krems [Steinbachtal] 20. März 04 ein leerer Sack (Preiß.), Jauerling Säcke 12. Mai 04 an Erlen; Falter daraus Anfang Juni (Preiß.), Ostrong [Sulzwald] 24. Juli 04 (Galv.), Ysper Juni (Preiß.); Heidenreichstein 16. Juli 03 (Preiß.).

724. **olivacella** Stt. (Kat. Nr. 3645)

Spitz [Atzberg] ein anscheinend leerer Sack vom 4. April 04 (Preiß.); Hardegg [Thayatal bei Kaja] 18. Juni 11 (Galv.). Sonst von Niederösterreich nur aus dem Alpengebiete bekannt.

725. **gryhipennella** Bouché (Kat. Nr. 3648)

Stein Ende Mai (Preiß.), Dürnstein 27. Mai 06 1 Stück (Preiß.); Retz [Große Haide] 1 Stück 22. Juni 05 (Preiß.).

726. **viminetella** Z. (Kat. Nr. 3654)

Von Heidenreichstein 1 höchst wahrscheinlich dieser Art angehöriges stark graugefärbtes ♂ vom 27. Juni 03 (Preiß.).

727. **glitzella** Hofm. (Kat. Nr. 3658)

Ein ♀ von Grainbrunn bei Grafenschlag 26. Mai 07, möchte ich des deutlich helleren oberen Augenrandes und des stark verdickten Fühlerwurzelgliedes halber zu dieser Art ziehen; es stimmt sehr gut mit einem *glitzella*-♀ aus Gutenstein im Naturhistorischen Hofmuseum überein (Preiß.).

728. **binderella** Koll. (Kat. Nr. 3661)

Eggenburg [Kalvarienberg] 7. Juli 04 (Preiß.).

729. **fuscadinella** Z. (Kat. Nr. 3663)

Schönbühel 11. Juli 09 (Z., vid. Rbl.), Karlstift [Stadelberger Revier] 25. Juni 05 ein fragliches Stück (♂), welches sich von

typischen *fuscadinella* durch glattere, hellere, glänzendere Vorderflügel, bis zur Spitze geringelte Fühler und deutlich hell gefleckte Fußglieder unterscheidet, aber noch am besten zu dieser Art paßt. Für *uliginosella* Glitz, an welche ich der an dem Fundorte vorkommenden Sumpfheidelbeere und mancher übereinstimmender Merkmale wegen dachte, glänzen Kopf und Schulterdecken zu wenig und ist das Tierchen auch zu groß (Preiß.).

730. **nigricella Steph.** (Kat. Nr. 3664)

Schönbühel 31. Juli 09 (Z., det. Rbl.).

731. **paripennella Z.** (Kat. Nr. 3665)

Ostrong [Wolfseck] 1 Sack am 23. April 11 (Preiß.); Retz [Spittelmais] 1 Sack am 25. März 11, Falter daraus 13. Mai (Preiß.).

732. **alcyonipennella Koll.** (Kat. Nr. 3674)

Heidenreichstein 1. Juni 03 1 abgefl. Stück (Preiß.).

733. **frischella L.** (Kat. Nr. 3676)

Eggenburg [Kalvarienberg] 29. Juni 04 (Preiß.).

734. **deauratella Z.** (Kat. Nr. 3679)

Raabs 25. Juni 11 (Galv.).

735. **spissicornis Hw.** (Kat. Nr. 3680)

Eggenburg [Kalvarienberg] 29. Juni 04 (Preiß.), Retz [Große Haide] Ende Juni, Anfang Juli (Preiß.).

736. **chalcogrammella Z.** (Kat. Nr. 3683)

Stein [Gaisberg] 10. Juni 06 1 Stück (Preiß.). Sonst aus Niederösterreich nicht bekannt.

737. **lixella Z.** (Kat. Nr. 3685)

Stein-Dürnstein 27.—28. Juni 06 (Neust.); Heidenreichstein 15. Juli 03 (Preiß.).

738. **ornatipennella Hb.** (Kat. Nr. 3687)

Stein [Kegel] 14. Juni 14 (Prinz), Spitz [Atzberg] 1. Juni 02 (Preiß.), Schönbühel 2. August 09 (Z.), Ybbs [Kemmelbach] 21. Mai 03 (Preiß.); Litschau [Höllgraben] 29. Juni 03 (Galv.).

739. **ochrea Hw.** (Kat. Nr. 3688)

Melk 13. August 09 (Z.), darunter auch

**ab. thuringiaca Mart.** (Z., vid. Rbl.).

740. **leucapennella Hb.** (Kat. Nr. 3708)

Stein [Gaisberg] 17. Mai 08 1 Stück (Preiß.), Dürnstein 7. Mai 05 (Galv.).

741. **niveicostella Z.** (Kat. Nr. 3711)  
Stein [Goldberg] 1. Juni 14 (Preiß.), Ostrong [Wolfseck]  
1. Juni 05 1 Stück (Preiß.), Ysper 1 Stück 14. Juni 04 (Preiß.).
742. **albicostella Dup.** (Kat. Nr. 3712)  
Stein [Gaisberg] 17. Mai 08 2 Stück (Preiß.), Dürnstein  
Mitte Mai bis Mitte Juni (Preiß., W.), Spitz Mitte Mai bis Ende  
Juni [abgeflogen] (Preiß.); Schönberg 25. Mai 11 (Preiß.), Raabs  
[Thayatal] 1 Stück 25. Juni 11 (Preiß.).
743. **bilineatella Z.** (Kat. Nr. 3718)  
Stein 14. Juni 14 (Prinz), Dürnstein 17. Mai 03 (Preiß.),  
15. Juli 13 (Neust.), Spitz [Buchberg] Ende Juni, Anfang Juli  
(Preiß.); Schönberg 25. Mai 11 (Preiß.), Heidenreichstein  
[Weippoldswald] 14. Juli 03 (Preiß.).
744. **trifariella Z.** (Kat. Nr. 3731)  
Ysper 6. Juni 04 (Preiß.).
745. **striolatella Z.** (Kat. Nr. 3747)  
Schönberg 25. Mai 11, 1 Stück (Preiß.).
746. **gallipennella Hb.** (Kat. Nr. 3753)  
Raabs 25. Juni 11 Lichtfang (Preiß.).
747. **vulnerariae Z.** (Kat. Nr. 3757)  
Spitz [Buchberg] Ende Juni, Anfang Juli (Preiß.), Schön-  
bühel 11. Juli 09 (Z., det. Rbl.), Ostrong Ende Mai, Anfang Juni  
[abgeflogen] (Preiß.).
748. **fuscociliella Z.** (Kat. Nr. 3762)  
Gerolding 27. Juli 09 1 ♀ (Z.).
749. **medicaginis HS.** (Kat. Nr. 3763)  
Stein Anfang, Mitte Juni (Preiß., Prinz); Eggenburg [Kal-  
varienberg] Ende Juni, Anfang Juli (Preiß.). Stimmt mit gezo-  
genen Stücken im Wiener Naturhistorischen Hofmuseum vollkommen  
überein.
750. **astragalella Z.** (Kat. Nr. 3775)  
Stein 1. Juni 14 1 Stück (Prinz).
751. **conspicuellla Z.** (Kat. Nr. 3786)  
Altenburg; Säcke an einer Vicia-Art 28. Mai 08 (Galv.).
752. **vibicella Hb.** (Kat. Nr. 3788)  
Drosendorf Ende Juni bis Ende Juli 12 (Schaw.).

753. **anatipennella** Hb. (Kat. Nr. 3799)

Ysper 1 Stück 24. Juni 04 (Preiß); Retz [Keilberg] 17. Juni 04 Lichtfang (Preiß.).

754. **auricella** F. (Kat. Nr. 3809)

Dürnstein 14. Juni 03 (W.).

755. **chamaedryella** Stt. (Kat. Nr. 3815)

Stein [Goldberg] 30. Juli 11 Lichtfang (Preiß.), Spitz [Atzberg] 25. Juli 96 (Preiß.), 20. Juli 09 (Z.); Eggenburg 3. August 04 (Preiß.).

756. **onosmella** Brahm (Kat. Nr. 3820)

Stein [Gaisberg] Ende Mai bis Ende Juni, Raupen Mitte Mai (Preiß., Galv.), Dürnstein 14. Juni 03 (Preiß.); Schönberg Raupen 16. Mai 09 (Preiß.), Stiefern 19. Juli 13 (Preiß.), Eggenburg 29. Juni 04 (Preiß.), Retz Mitte Juni bis Anfang Juli [abgeflogen] (Preiß.), Hardegg [Umlauf] 18. Juni 11 (Preiß.).

757. **therinella** Tgstr. (Kat. Nr. 3825)

Dürnstein 15. August 02 (Preiß.), Ysper 14. Juni 04 (Preiß.); Retz 17. Juni 11 (Preiß.), Karlstift 3. Juli 04 (Preiß.).

758. **troglydytella** Dup. (Kat. Nr. 3829)

Stein [Saugraben] 14. Mai 96 (Preiß.), Ysper 1 Stück 7. Juni 04 (Preiß.); Heidenreichstein 1. Juli 03 (Preiß.).

759. **lineariella** Z. (Kat. Nr. 3833)

Stein Anfangs Mai bis Mitte Juni; Anfang, Mitte August (Preiß., Prinz); Dürnstein Mitte Juni, Mitte August (Preiß., W.); Spitz [Buchberg] 1 Stück 30. Juni 01 (Preiß.).

Die Stücke sind kleiner, heller und feiner beschuppt als in der Regel solche alpiner Herkunft. Die Grundfarbe ist, besonders beim ♀, mehr lehmgelb, Innenrand der Vorderflügel, Faltenlinie und Diskoidallinie sind breiter, Kopf, Thorax und Beine reiner weiß; die Fransen aller Flügel an ihrem Ende, beim ♀ etwa in einem Drittel ihrer Länge weißlich. Ein ganz gleichartiges Stück fing ich auch am Eingange zur „Eng“ bei Payerbach am 11. Juni 1903.

Ich hatte leider erst in jüngster Zeit Gelegenheit, ein sicheres Stück (♀, 26. Juni 13 e p., Coll. Prinz) der von Prof. Krone aus Säcken, die er zuerst im Jahre 1910 bei Stein a. d. Donau an *Artemisia campestris* gefunden hatte, gezogenen und im Jahresberichte 1912 des Wiener entom. Ver. (S. 207) kurz beschriebenen *Coleophora prinziella* kennen zu lernen und hiebei die zweifello-

Identität mit den eben erwähnten, von mir für *lineariella* gehaltenen Tieren festzustellen.\*)

Ein hierauf neuerlich vorgenommener Vergleich mit dem reichen *lineariella*-Bestande des Wiener Naturhistor. Hofmuseums bekräftigte jedoch nur meine Überzeugung, es mit einer Form dieser zuerst nach Stücken der Wiener Umgebung und vom Semmering beschriebenen Art, deren große Veränderlichkeit sowohl Zeller als auch v. Heinemann, namentlich aber Herrich-Schäffer hervorhebt, zu tun zu haben. So stimmen z. B. zwei von Mann auf dem Schneeberge und der Pasterze gesammelte männliche *lineariella*-Stücke mit dem dunkelsten meiner Wachauer ♂ in Allem, so auch in der helleren Grundfarbe und in der Linienzeichnung vollständig überein. Von diesen beiden Tieren bis zu den größten, dunkelsten und größtbeschuppten Alpenstücken finden sich nun Übergänge in allen Graden, nicht nur was Flügelfarbe und Körpergröße, sondern auch die Färbung der Fransen und des Körpers anbelangt.

Ernste Bedenken gegen die Zugehörigkeit von *prinziella* zu *lineariella* erweckte in mir hauptsächlich der Umstand, daß die von Krone gefundenen Säcke — wie er mir gegenüber wiederholt erwähnt hatte — von den zu gleicher Zeit ebenfalls an *Artemisia* gesammelten *Coleophora odorariella*-Säcken nicht zu unterscheiden waren, sonach jedenfalls keine Borstenbekleidung zeigten, welche nach Heinemann hingegen wohl ein Merkmal der *lineariella*-Säcke bildet. Der Sack, welcher dem mir vorgelegenen, oben erwähnten *prinziella*-Stücke beigegeben war, zeigt auch keine Spur einer Beborstung, erscheint mir übrigens, nebenbei erwähnt, stärker längsgerippt und mehr weißlichgrau gefärbt als die mir wohlbekannteren *odorariella*-Säcke. Mag hierin vielleicht auch Veränderlichkeit herrschen, sicher ist, daß die *prinziella*-Säcke von den Heinemann bekannt gewordenen *lineariella*-Säcken — Zeller und Herrich-Schäffer scheinen die Säcke nicht gekannt zu

\*) Die durch Prof. Krone in seiner Veröffentlichung erfolgte Zuweisung der *prinziella* in die Nachbarschaft von *Col. dianthi*, welche in Zeichnungsanklängen und in der großen Ähnlichkeit der Säcke mit jenen von *odorariella* begründet war, ließ mich bisher annehmen, daß diese Art, als mithin in die *nutantella-otitae*-Gruppe gehörig, wenigstens schwach erkennbare dunkle Bestäubung der Vorderflügel aufweise, und mich gar nicht auf den Gedanken kommen, daß sie mit meinen Wachauer *lineariella*-Stücken identisch sein könnte. Nun zeigt aber *prinziella* tatsächlich nicht die geringste dunkle Bestäubung (Preiß).

haben — in der äußeren Bekleidung wesentlich verschieden sind, während sie in Form und Größe ganz gut übereinzustimmen scheinen. Doch kann ja der Unterschied in der verschiedenen Futterpflanze begründet sein — Heinemann fand nämlich die Säcke allem Anscheine nach an *Aster amellus* und vermutete sie nur an anderen Kompositen.\*)

Ein sehr lehrreiches Beispiel für den großen Einfluß der Nährpflanze, die ja in der Regel bei Anfertigung des Sackes herangezogen wird, auf die Beschaffenheit des letzteren hat Krone bei *Coleophora bilineella* gezeigt (Jahresbericht 1904 des Wr. ent. Ver., Seite 103).

Auch ein am 1. Juni 02 bei Spitz [Aitzberg] gefangenes *Coleophora*-♀ kann ich vorläufig nur zu *lineariella* ziehen, da es einzelnen ♀ dieser Art außerordentlich nahe kommt. Auffallend bei dieser unten kurz gekennzeichneten, von den eben besprochenen Wachauer Tieren stark abweichenden Form — ich fing zwei gleichartige ♀ am 8. Juni 00 (Coll. M. C.) und am 25. Mai 02 auf dem Bisamberge und zwei offenbar zugehörige ♂ am 27. Mai 02 ebenda und am 27. Juni 13 auf dem Leopoldsberge — ist der vielleicht nur zufällige Umstand, daß die ♂ kleiner als die ♀ sind (Flügelspannung bei ersteren 12—12·5 mm, bei letzteren 13—15 mm). Die heller oder dunkler unrein lehmgelben Vorderflügel führen ziemlich feine und scharfe weiße Linien, von denen die Mittellinie vor der Flügelspitze endigt und den Saum nicht erreicht; letzterer bleibt durchaus dunkel und hebt sich dadurch von den rein weißen Fransenzwischenräumen scharf ab. Die Mitte der grauen Hinterflügel durchzieht ein deutlicher und breiter weißlicher Längsstreifen. Die Fransenspitzen der Vorder- und Hinterflügel sind auch bei den ♂ in ihrem Enddrittel mehr oder minder auffallend weißlich, die weißen Fühler nur vorne deutlich geringelt. Bis auf das letztere, bei *Coleophoren* übrigens nicht sehr zuverlässige, weil bei ein und derselben Art oft schwankende Merkmal sind diese Kennzeichen aber auch bei sicheren *lineariella*-Stücken anzutreffen, ausgenommen vielleicht noch die breit weißlichen Fransenspitzen, welche ich nur bei einzelnen hellen ♀ in ähnlicher Ausdehnung wahrnehmen konnte (Preiß.).

\*) Sorhagen († Juli 1914) gibt an, daß die Raupe der auch in der Ebene verbreiteten Art (von Ende Mai bis September) im Herbst an den Wurzelblättern von *Aster amellus* und *Solidago* lebe und erwachsen überwintere (Die Kleinschmetterlinge d. Mark Brandenburg, S. 340). Über das Aussehen des Röhrensackes sagt er leider nichts Näheres. Nach Höfner (Die Schmetterlinge Kärntens II, S. 59) „soll“ die Raupe auch an *Prunella vulgaris*, also einer Labiate, gefunden worden sein (Preiß.).

760. **flaginella Fuchs.** (Kat. Nr. 3838, Synonym zu *pappiferella Hofm.*)  
Neuerer Zeit von Prof. Rebel als gute Art erkannt.  
Stein [Gaisberg] 2 Stücke 30. Mai 07 (Preiß.). Bisher in  
Niederösterreich sonst nirgends festgestellt.
761. **murinipennella Dup.** (Kat. Nr. 3840)  
Marbach 23. April 11 (Preiß.), Ostrong 14. Mai 05 (Preiß.),  
Ybbs [Kemmelbach] 21. Mai 03 (Preiß.); Schönberg 16. Mai 09  
(Preiß.), Retz 28. Mai 05 (Preiß.), ? Drosendorf Ende Juli 12  
(Schaw.);\* Heidenreichstein 15. Mai 04 (Preiß.), Groß-Pertholz  
26. Mai 10 (Preiß.).
762. **caespititiella Z.** (Kat. Nr. 3845)  
Stein [Gaisberg] Mitte, Ende Mai (Preiß., Prinz), Weißen-  
kirchen [Achleiten] 1. Juni 13 (Z.), Spitz [Schloßberg] 31. Mai 08  
(Preiß., Galv.), Schönbühel 31. Juli 09 (Z.), Melk [Hiesberg]  
21. Mai 14 (Z.), Ybbs [Hofamt-Priel] 23. Mai 04 (Preiß.),  
Ostrong Ende Mai bis Mitte Juni (Preiß., Galv.),  
Ysper Anfang, Mitte Juni (Preiß.); Retz [Hetzhauser Revier]  
18. Juni 11 (Preiß.), Hardegg [Umlauf] 28. Mai 11 (Preiß.);  
Göpfritz 24. Juni 11 (Preiß.), Raabs 25. Juni 11 (Preiß.),  
Heidenreichstein Ende Mai bis Mitte Juli (Preiß.), Litschau  
13. Mai 06 (Galv.), Karlstift 3. Juli 04 (Preiß.).
763. **nutantella Mühlig & Frey** (Kat. Nr. 3850)  
Stein [Gaisberg] 22. Mai 10, 1 Stück (Preiß.).
764. **silenella HS.** (Kat. Nr. 3855)  
Stein [Gaisberg] 1 abgeflogenes Stück 1. Juni 14 (Preiß.),  
Dürnstein 17. Mai 03 (W.); Retz [Große Haide] 6. Mai 06 (Galv.),  
Raabs im Juni (W.).
765. **odorariella Mühlig & Frey** (Kat. Nr. 3863)  
Stein. Die Säcke im Mai und Juni an *Artemisia campestris*  
— bisher war als Futterpflanze nur *Jurinea cyanoides* angegeben —,  
zur Verpuppung angesponnen an Felsen und Weingartenmauern  
(Krone, Preiß.); Falter daraus im Juni, Juli und wohl auch  
später, wie ein von mir am 4. August 07 auf dem Gaisberge ge-  
fangenes frisches ♂ zeigt; kommen auch zum Lichte (Goldberg,  
30. Juli 11 in Anzahl). Die dunkle Fleckung der Vorderseite der

\*) Schon v. Heinemann erwähnt in seiner Beschreibung von *murinipennella* Juli-Stücke, über deren Zugehörigkeit zu dieser Art (als zweite Generation) er im Zweifel war.

Fühler in Deutlichkeit und Ausdehnung sehr veränderlich, bisweilen gar nicht vorhanden, namentlich bei stark geflogenen Stücken (Preiß.).

766. **directella Z.** (Kat. Nr. 3866)

Stein [Gaisberg] die Raupensäcke an einer Artemisia-Art Mitte Mai bis Mitte Juni, Falter daraus Ende August, Anfang September (Preiß.), Dürnstein Raupensäcke Mitte, Ende Mai (Preiß.); Drosendorf Falter Anfang September 12 (Schaw.).

767. **otitae Z.** (Kat. Nr. 3879)

Stein [Gaisberg] 29. Mai 10 (Preiß.); Retz [Große Haide] 1 abgeflogenes Stück 2. Juli 05 (Preiß.).

768. **virgaureae Stt.** (Kat. Nr. 3893)

Ostrong [Kleine Haide] 21. August 04 (Preiß.). Ein großes, heller lehmgelbes ♀ mit mehr gelblichweißer, aber ebenfalls deutlicher Linienzeichnung von Raabs (25. Juni 11, Lichtfang) kann ich, da es sonst mit *virgaureae* ganz übereinstimmt, vorläufig nur zu dieser Art ziehen (Preiß.).

769. **laripennella Zett.** (Kat. Nr. 3904)

Stein 10. Juli 04 (Preiß.), Spitz Anfang, Mitte Juli (Preiß.), Schönbüchel 18. August 09 (Z.); Retz Mitte Juni bis Mitte August (Preiß.), Drosendorf 30. Juli 12 (Schaw.), Raabs 7. August 04 (Preiß.).

770. **flavaginella Z.** (Kat. Nr. 3908)

Heidenreichstein 15. Juli 03 (Preiß.).

## E. ELACHISTINÆ.

### Elachista Tr.

771. **quadrella Hb.** (Kat. Nr. 3921)

Ostrong 1 Stück 16. Juni 04 (Preiß.), Ybbs [Kemmelbach] 1 Stück 21. Mai 03 (Preiß.), Weinsberg-Forst [Riesenleiten] 14. Juli 03 (Galv.).

772. **nobilella** (Kat. Nr. 3928)

Litschau 7. Juli 06 (Galv.).

773. **apicipunctella Stt.** (Kat. Nr. 3930)

Melk [Au] 1 Stück 11. Mai 04 (Preiß.).

774. **albifrontella Hb.** (Kat. Nr. 3932)

Göpfritz 24. Juni 11 (Preiß.).



775. **stagnalis Frey** (Kat. Nr. 3940)  
Heidenreichstein [Winkelaer Moor] 1 Stück 31. Mai 03 (Preiß.), Karlstift Mitte Juni bis Mitte Juli [abgefliegen] auf den Mooren nicht selten (Preiß., Galv.). Ist sonst aus Niederösterreich noch nicht festgestellt. Auch auf dem Tanner Moor (Oberösterreich) 11. Juli 08 (Preiß.).
776. **subnigrella Dgl.** (Kat. Nr. 3949)  
Schönberg 25. Mai 11, 1 Stück (Preiß.).
777. **nigrella Hw.** (Kat. Nr. 3950)  
Stein [Gaisberg] 22. April 06 (Preiß.), Spitz [Radlgraben] 4. Juli 01 (Preiß.), Jauerling 24. April 04 (Preiß.), Ostrong [Wolfseck] 17. Juni 04 (Preiß.); Heidenreichstein 18. Juli 03 (Preiß.).
778. **bedellella Sircom** (Kat. Nr. 3962)  
Spitz [Singerriegel] 8. Mai 02 (Preiß.).
779. **humilis Z.** (Kat. Nr. 3966)  
Ysper 14. Juni 04 (Preiß.); Eggenburg [Kalvarienberg] 8. Mai 04 (Preiß.), Heidenreichstein Mitte Mai, Mitte Juli (Preiß.).
780. **griseella Z.** (Kat. Nr. 3972)  
Stein und Dürnstein Ende April bis Mitte Mai (Preiß., W.), Spitz Anfang Mai bis Anfang Juni (Preiß.), Marbach 22. April 11 (Preiß.), Ybbs [Kemmelbach] 21. Mai 03 (Preiß.); Schönberg 22. Mai 11 (Preiß.), Eggenburg Anfang, Mitte Mai (Preiß., Galv.).
781. **megerlella Stt.** (Kat. Nr. 3978)  
Stein [Gaisberg] 29. Mai 10 (Preiß.), Spitz 1 Stück 4. Juli 01 (Preiß.); Eggenburg Anfang Mai, Ende Juni (Preiß.).
782. **chrysodesmella Z.** (Kat. Nr. 3983)  
Dürnstein 27. Mai 06, 1 Stück (Preiß.).
783. **martini Hofm.** (Kat. Nr. 3991)  
Spitz [Buchberg, Atzberg] Anfang, Mitte Juli (Preiß.).
784. **albidella Tgstr.** (Kat. Nr. 3994)  
Ysper [Versunkene Kirche] 23. Juni 04 (Preiß.); Heidenreichstein [Winkelaer Moor] Anfang, Mitte Juli (Preiß.), Litschau [Rottalmoos] 14. Juli 12 (Preiß.); Karlstift [Stadelberger und Teicher Moor] Juli (Preiß.), Arbesbach [Meloner Au] 12. Juli 08 (Preiß.).

785. **preißeckeri Krone** (Jahresbericht d. W. ent. Ver. 1910, p. 40)  
Karlstift [Torfwiesen im Stadelberger und Teicher Revier]  
Anfang, Mitte Juli (Preiß.). Bisher der einzige Fundort überhaupt.
786. **collitella Dup.** (Kat. Nr. 4001)  
Spitz [Buchberg] 1. Juni 02 (Preiß.).
787. **subocellea Stph.** (Kat. Nr. 4002)  
Stein [Goldberg] 1 ♀ 31. Mai 14 (Preiß.), Spitz [Hausberg]  
1 ♀ am 23. Juni 01 (Preiß.). Sonst von Niederösterreich bisher  
nur vom Leopoldsberg bei Wien (Preiß.) bekannt geworden.
788. **disertella HS.** (Kat. Nr. 4003)  
Stein Anfang Juni (Preiß.), Spitz Ende Juni, Anfang Juli  
(Preiß.); Eggenburg 29. Juni 04 (Preiß.).
789. **heringi Rbl.** (Kat. Nr. 4004)  
Stiefern 28. Mai 04 (W.).
790. **pollinariella Z.** (Kat. Nr. 4005)  
Schönberg 25. Mai 11 (Preiß.).
791. **rudectella Stt.** (Kat. Nr. 4010)  
Stein [Gaisberg] Mitte, Ende Mai (Preiß.), Spitz [Hinter-  
haus] 15. Mai 10 (Preiß.); Schönberg Mitte, Ende Mai (Preiß.),  
Retz [Keilberg] 17. Juni 11 (Preiß.). Ein *Elachista*-♀ vom gleichen  
Fundplatze und -tage (Lichtfang) kann ich der deutlich geringelten  
Fühler wegen nur zu dieser Art ziehen, obwohl die dunkle Be-  
stäubung der Vorderflügel nur in der Flügelspitze mehr graubraun,  
sonst jedoch entschieden ockergelblich, feinschuppiger und gleich-  
mäßiger verteilt ist (Preiß.).
792. **anserinella Z.** (Kat. Nr. 4015)  
Stein Mitte, Ende Mai (Preiß.); Eggenburg Mai (Preiß.).  
In Stärke und Ausdehnung der rostbräunlichen Bestäubung der  
gelben Vorderflügel-Stellen sehr veränderlich; oft ganz fehlend,  
verdrängt sie in anderen, allerdings seltenen Fällen die gelbe  
Färbung fast vollständig [je ein ♂ von Klosterneuburg und Hain-  
burg] (Preiß.).
793. **dispilella Z.** (Kat. Nr. 4019)  
Krems [Kuhberg] 8. Mai 02 (Preiß.), Stein Mai (Preiß.);  
Eggenburg 3. August 04 (Preiß.), Retz [1 abgef. ♀] 16. Juli 05  
(Preiß.).

794. **dispunctella Dup.** (Kat. Nr. 4020)

Stein [Gaisberg] 1 Stück 10. Juni 06 (Preiß.), Spitz 8. Mai 02 (Preiß.); Schönberg 16. Mai 09 (Preiß.), Eggenburg 8. Mai 04 (Preiß.); Raabs 1 abgeflogenes Stück 3. Juni 06 (Preiß.).

795. **nitidulella HS.** (Kat. Nr. 4021)

Schönberg 1 Stück 16. Mai 09 (Preiß.)

796. **argentella Cl.** (Kat. Nr. 4024)

Stein Mai (Preiß.), Dürnstein Mitte, Ende Mai (Preiß.), Ostrong, Ysper Ende Mai bis Mitte Juni (Preiß.); Schönberg 25. Mai 11 (Preiß.), Eggenburg Mai (Preiß.), Hardegg [Umlauf] 28. Mai 11 (Preiß.); Heidenreichstein Ende Juni bis Mitte Juli. Ein Stück von hier ist dadurch ausgezeichnet, daß die Hinterflügel nicht gleichmäßig hellgrau, sondern weißlich und am Vorderrande bis zur vorderen Mittelrippe sowie am Saume von der Spitze bis gegen die Mitte des Hinterrandes breit schwärzlich gefärbt sind. Ein ganz gleichartig vom Typus abweichendes, aber infolge Ausbleichung nicht so ausgeprägtes Stück von Schluderbach (Mann) befindet sich in der Hofmuseal-Sammlung. Überdies sind bei beiden sowohl Vorder- als Hinterflügel breiter als bei normalen Stücken, die Fühler grau statt weiß. Auch Dr. Binder besitzt solche Stücke von Warta in Böhmen (Preiß.). Groß-Pertholz [Reichenaugraben] 26. Mai 10 (Preiß.), Arbesbach [Höllmühle] 4. Juni 06 (Galv.). Auch bei Liebenau [Hirschau] 10. Juli 08 (Preiß.).

797. **pollutella HS.** (Kat. Nr. 4025)

Eggenburg 12. Mai 04 (Galv.).

798. **festucicolella Z.** (Kat. Nr. 4027)

Retz [Keilberg] 17. Juni 11 Lichtfang (Preiß.).

## X. Gracilariidæ

### A. GRACILARIINÆ.

#### 1. Gracilaria Z.

799. **alchimiella Sc.** (Kat. Nr. 4040)

Stein Ende April bis Ende Mai (Preiß., Prinz), Dürnstein Mai (Galv.), Ostrong [Erlau] 24. Juli 04 (Preiß.), Ysper 13. Juni 04 (Preiß.); Eggenburg 12. Mai 04 (Galv.); Gmünd 18. Juli 04 (Preiß.).

800. **stigmatella F.** (Kat. Nr. 4044)  
Melk [Au] 1 abgeflogenes Stück 11. Mai 04 (Preiß.), Ostrong [Wolfseck] 1 Stück 14. Oktober 06 (Preiß.).
801. **onustella Hb.** (Kat. Nr. 4045)  
Spitz [Atzberg] Mitte, Ende Juli (Preiß., Galv.).
- gen. hib. fidella Reutti** (Kat. Nr. 4045a)  
Spitz 31. Oktober 09 (Galv.).
802. **hemidactylella F.** (Kat. Nr. 4046)  
Stein [Gaisberg] 1 überwintertes Stück 17. Mai 08 (Preiß.).
803. **falconipennella Hb.** (Kat. Nr. 4050)  
Einzeln.  
Spitz [Radlgraben] 31. August 02 (Preiß.); Retz [Spittelmais] 31. Juli 04 (Preiß.).
804. **populetorum Z.** (Kat. Nr. 4054)  
Raabs 17. April 11, 1 überwintertes Stück (Preiß.).
805. **elongella L.** (Kat. Nr. 4056)  
Hadersdorf Ende Juli bis Mitte Mai [überwintert] (Preiß.), Stein Anfang September bis Anfang Oktober (Preiß.), Jauerling 22. Aug. 09 (Preiß.), 23. April 11 überwintert (Galv.), Ostrong 21. August 04 (Preiß.), Ysper [Versunkene Kirche] 23. Juni 04 überwintert (Preiß.), Ybbs [Ybbsau] 5. Mai 89 überwintert (Preiß.); Eggenburg März überwinterte Stücke (Preiß.); Heidenreichstein 19. August 06 (Preiß.).
806. **rufipennella Hb.** (Kat. Nr. 4058)  
Raabs [Kollmitzdörfel] 1 Stück am 3. Juni 06 (Preiß.).
807. **tringipennella Z.** (Kat. Nr. 4059)  
Stein [Gaisberg] 29. Mai 10 (Preiß.), Ostrong [Erlau] 24. Juli 04 (Preiß.).
808. **limosella Z.** (Kat. Nr. 4060)  
Stein im Mai (Preiß.), Marbach 22. April 11 (Preiß.).
809. **syringella F.** (Kat. Nr. 4063)  
Dorf Aggsbach 10. Juli 09 (Z.), Ybbs [Kemmelbach] 21. Mai 03 (Preiß.).
810. **auroguttella Stph.** (Kat. Nr. 4071)  
Stein [Gaisberg] 11. Juni 11 (Preiß.), Spitz [Buchberg] 30. Juni 01 (Preiß.), Schönbühel 15. Juli 09 (Z.), Marbach

[Auratsberg] 23. April 11 (Preiß.); Eggenburg [Kalvarienberg] 7. Juli 04 (Preiß.), Stockern 22. Mai 13 (Galv.); Heidenreichstein [Edelmühle] 30. Juni 08 (Preiß.).

811. **imperiaella Mn.** (Kat. Nr. 4077)

Ybbs [Kemmelbach] 1 Stück 21 Mai 03 (Preiß.); Stockern 1 Stück 22. Mai 13 (Galv.). Diese Art ist in der Einleitung (Seite 79 des I. Teiles) als *hofmanniella Schleich.* angeführt, mit welcher die beiden Stücke auch den bis weit über den Fühleransatz silbernen Kopf und die gleichmäßig hell gelbgrauen Fühler gemeinsam haben, während die Vorderflügel-Zeichnung, namentlich der an der Wurzel breit silberne Innenrand, für *imperiaella* spricht. Auch meine Stücke von der Kritzendorfer Au, vom Rohrwald und von Ödenburg vereinigen die Merkmale beider Arten in gleicher Weise (Preiß.).

812. **pavoniella Z.** (Kat. Nr. 4078)

Schönberg 16. Mai 09, 1 Stück (Preiß.).

813. **kollariella Z.** (Kat. Nr. 4079)

Einzeln.

Melk (Schleicher), Spitz [Buenberg] 8. Mai 02 (Preiß.), Ysper Anfang Juni (Preiß.).

## 2. **Ornix Z.**

814. **guttea Hw.** (Kat. Nr. 4086)

Einzeln.

Stein [Gaisberg] 30. Mai 07 (Preiß.), Ysper 2. Juni 04 (Preiß.); Hardegg [Thayatal] 28. Mai 11 (Preiß.).

815. **fagivora Frey** (Kat. Nr. 4095)

Dürnstein [Voglberg] 17. April 10 (Preiß.), Spitz [Schloßberg] 22. Juni 02 abgefl. (Preiß.), Ostrong 14. Mai 05 (Preiß.), Ybbs [Hofamt-Priel] 23. Mai 04 (Preiß.), [Kemmelbach] 21. Mai 03 (Preiß.); Schönberg 16. Mai 09 (Preiß.).

816. **anglicella Stt.** (Kat. Nr. 4097)

Stein [Gaisberg]—Voglberg—Dürnstein Ende April, Anfang Mai (Galv., Preiß.), Marbach [Auratsberg] 23. April 11 (Preiß.).

Ein am 25. April 09 auf dem Steiner Gaisberge aus Weißdorn geseuchtes *Ornix*-♂ führe ich hier an, da es noch am ehesten an *anglicella* erinnert. Es erscheint sehr scharf gezeichnet, da die Grundfarbe tief dunkelbraun und die Färbung der hinteren Vorder-

rands-Häckchen und des hellen Innenrandsgrundes rein weiß ist. In letzterem heben sich die zwei samt schwarzen Faltenflecke auffallend ab. Die Saumfransen durchschneidet unterhalb der Flügelspitze ein breiter, rein weißer Wisch. Die scharfen zwei äußeren Fransenlinien vereinigen sich etwas oberhalb dieses Wisches und ziehen nun in einer dicken Linie zum letzten Vorderrands-Häckchen; diese Linie schließt die Fransen nach außen ab, während bei *anglicella* die Fransenspitzen an der Flügelspitze deutlich weiß sind. Kopf und Thorax rein weiß, die oberen Kopfhare vorne schwarz gemischt. Palpenendglied schwarz mit weißer Spitze (Preiß.).

817. **avellanella Stt.** (Kat. Nr. 4098)

Schönbühel 1. August 09 (Z.).

818. **finitimella Z.** (Kat. Nr. 4099)

Dürnstein 15. August 02 (Preiß.), Jauerling 1 Stück am 24. April 04 (Preiß.).

819. **torquillella Z.** (Kat. Nr. 4100)

Stein Anfang, Mitte Mai (Preiß.), Spitz [Atzberg] 19. Juli 01 (Preiß.); Rosenberg 28. Mai 08 (Galv.).

## B. LITHOCOLLETINÆ.

### 1. Lithocolletis Z.

820. **roboris Z.** (Kat. Nr. 4108)

Stein [Gaisberg] und Dürnstein [Schloßberg] 22. April 06 (Preiß.), Sandberg 17. April 10 (Preiß.); Altenburg 28. Mai 08 (Galv.), Eggenburg 12. Mai 04 (Galv.).

821. **amyotella Dup.** (Kat. Nr. 4109)

Schönbühel 4. Aug. 09 (Z.); Drosendorf 10. Aug. 12 (Schaw.).

822. **hortella F.** (Kat. Nr. 4110)

Spitz [Hinterhaus] 15. Mai 10 (Preiß.).

823. **cramerella F.** (Kat. Nr. 4115)

Stein—Voglberg Ende April, Anfang Mai (Preiß., Galv.), Spitz 8. Mai 02 (Preiß.), Schönbühel Anfang Juli bis Anfang August (Z.), Ostrong 23. Mai 04 (Preiß.), Ybbs [Kemmelbach] 21. Mai 03 (Preiß.); Frain [Breitau in Nied.-Österr.] 30. April 99 (Preiß.), Drosendorf 10. August 12 (Schaw.).

824. **tenella Z.** (Kat. Nr. 4116)

Stein Ende April, Anfang Mai (Preiß.), Marbach 22. und 23. April 11 (Preiß.), Ostrong 14. Mai 05 (Preiß.).

825. **heegeriella** Z. (Kat. Nr. 4117)

Ysper 23. Mai 04 (Preiß.); Eggenburg Mai (Preiß.);  
Raabs 4. Juni 06 (Preiß.), Gmünd 2. September 05 (Preiß.).

826. **alniella** Z. (Kat. Nr. 4118)

Jauerling 24. April 04 (Preiß.), Ostrong 14. Mai 05 (Preiß.);  
Mannhartsberg 9. April 99, 1 Stück (Preiß.).

827. **strigulatella** Z. (Kat. Nr. 4120)

Melk [Donauau] Ende März bis Mitte Mai (Preiß., Galv.),  
Ybbs [Ybbsau] 21. Mai 03 (Preiß.).

828. **nigrescentella** Logan (Kat. Nr. 4121)

Spitz (Buchberg) 8. Mai 02 (Preiß.).

829. **ulmifoliella** Hb. (Kat. Nr. 4125)

Dürnstein [Vogelberg] 1. Mai 04 (Preiß.), Jauerling 24. April  
04 (Preiß.), Ostrong 14. Mai 05 (Preiß.), Marbach 5. Mai 07  
(Preiß.); Heidenreichstein Mitte April bis Mitte Mai (Preiß.).

830. **fraxinella** Z. (Kat. Nr. 4128)

Mauer bei Melk 22. Juli 09 (Z.).

831. **spinolella** Dup. (Kat. Nr. 4129)

Spitz [Schloßberg, Hausberg] 31. Mai 08 (Preiß., Galv.),  
Ysper 2. Juni 04 (Preiß.), Grafenschlag [Grünmühle] 26. Mai 07  
(Preiß.); Retz [Große Haide] 10. Juni 06 (Galv.), Karlstift  
Anfang Juni bis Anfang Juli (Preiß.).

832. **cavella** Z. (Kat. Nr. 4132)

Heidenreichstein [Seyfrieds] 31. Mai 03 (Preiß.), Karlstift  
Mitte Juni bis Anfang Juli (Preiß.).

833. **salictella** Z. (Kat. Nr. 4135)

Krems [Diebsau] 5. Mai 06 (Preiß.), Melk [Donauau] Ende  
April bis Mitte Mai (Preiß.), Ybbs [Ybbsau] 21. Mai 03 (Preiß.).

834. **spinicolella** Z. (Kat. Nr. 4142)

Stein 6. Mai 06 (Preiß.), Dürnstein 22. April 06 (Preiß.);  
Retz 22. Juni 05 (Preiß.); Grafenschlag [Grünmühle] 26. Mai 07  
(Preiß.).

835. **oxyacanthae** Frey (Kat. Nr. 4145)

Dürnstein [Vogelberg] 1. Mai 04 aus Weißdorn gescheucht  
(Preiß.).

836. **faginella Z.** (Kat. Nr. 4149)  
 Stein [Gaisberg] 22. April 06 (Preiß.), Dürnstein [Voglberg]  
 Ende April, Anfang Mai (Preiß., Galv.), Jauerling 12. Mai 04  
 (Preiß.), Ostrong Anfang Mai bis Mitte Juni (Preiß., Galv.),  
 Ysper [Burgstein] 3. Juni 04 (Preiß.), Ybbs [Kemmelbach]  
 21. Mai 03 (Preiß.).
837. **carpinicolella Stt.** (Kat. Nr. 4151)  
 Ostrong [Wolfseck] 14. Mai 05 (Preiß.).
838. **junoniella Z.** (Kat. Nr. 4158)  
 Heidenreichstein 1 Stück 15. Juli 03 (Preiß.). Sonst von  
 Niederösterreich nur aus der alpinen Zone bekannt.
839. **quercifoliella Z.** (Kat. Nr. 4164)  
 Stein Ende April, Anfang Mai (Preiß.), Dürnstein Mitte,  
 Ende April (Preiß., Galv.), Sandlberg 17. April 10 (Preiß.),  
 Spitz 8. Mai 02 (Preiß.), Marbach 22. April 11 (Preiß.), Ostrong  
 8. Mai 04 (Galv.); Mannhartsberg 9. April 99 (Preiß.), Eggen-  
 burg Anfang, Mitte Mai (Preiß., Galv.), Retz 28. Mai 05  
 (Preiß.), Frain [Breitau in Niederösterreich] 30. April 99 (Preiß.).
840. **staintoniella Stt.** (Kat. Nr. 4176)  
 Spitz [Buchberg] Mai, Anfang Juni [abgefl.] einzeln (Preiß.);  
 Schönberg 1 Stück 16. Mai 09 (Preiß.).
841. **connexella Z.** (Kat. Nr. 4177)  
 Krems [Diebsau] 1 Stück 5. Mai 06 (Preiß.).
842. **nicellii Stt.** (Kat. Nr. 4185)  
 Ostrong [Wolfseck] 1 Stück 1. Juni 05 (Preiß.).
843. **fröhlichella Z.** (Kat. Nr. 4187)  
 Spitz [Radlgraben] 22. Juni 02 (Preiß.), Ysper 24. Juni 04  
 (Preiß.); Heidenreichstein [Edelmühle] 30. Juni 08 (Preiß.).
844. **stettinensis Nicelli** (Kat. Nr. 4189)  
 Jauerling, an einem Erlenstamme 1 Stück 12. Mai 04 (Preiß.).
845. **klemannella F.** (Kat. Nr. 4190)  
 Spitz [Radlgraben] 1. Juni 02 abgeflogen, 31. August 02  
 (Preiß.), Grafenschlag [Grainbrunn] 26. Mai 07 (Preiß.).
846. **tremulae Z.** (Kat. Nr. 4203)  
 Dürnstein [Voglberg] 1 Stück 22. April 06 (Preiß.).



847. **comparella Z.** (Kat. Nr. 4204)

Krems [Diebsau] 5. Mai 06 überwintert (Preiß.), Hadersdorf [Kampau] 29. Juli 00; 11. April 98 überwintert (Preiß.), Stein [Gaisberg] 25. April 09 und 3. Mai 08 überwintert; 20. September 08 frisch (Preiß.).

**2. Tischeria Z.**848. **complanella Hb.** (Kat. Nr. 4209)

Stein [Gaisberg] 10. Juni 06 1 Stück (Preiß.), Schönbühel 4. August 09 (Z.), Ysper Juni (Preiß.), Ostrong Mitte Juni (Preiß.); Eggenburg [Kalvarienberg] 27. Mai 06 (Galv.).

849. **marginosa Hw.** (Kat. Nr. 4212)

Marbach 22. April 11 (Preiß.).

850. **gaunacella Dup.** (Kat. Nr. 4214)

Stein [Gaisberg] 22. Mai 10 (Preiß.).

**XI. Lyonetiidæ.****A. LYONETIINÆ.****1. Lyonetia Hb.**851. **clerckella L.** (Kat. Nr. 4217)

Stein 28. August 04; 25. April 09 überwintert (Preiß.), Dürnstein 14. Juni 03 (Preiß.), Marbach 17. Juni 04 (Preiß.), Schönbühel Mitte Juli bis Anfang August 09 (Z.), Ostrong 21. Aug. 04 (Galv.), Ysper Mitte, Ende Juni (Preiß.); Mannhartsberg 10. April 98 überwintert (Preiß.), Eggenburg Ende Juni bis Anfang August (Preiß.), Dreieichen [Gemeindeberg] 28. Aug. 10 (Galv.), Retz Ende Juni bis Ende Juli (Preiß.); Heidenreichstein Ende Juni bis Mitte August (Preiß.), Groß-Pertholz 15. Aug. 04 (Preiß.), Karlstift Anfang Juli (Preiß.).

**ab. aereella Tr.** (Kat. Nr. 4217 a)

Marbach [Auratsberg] 5. Mai 07 überwintert (Preiß.), Ysper 21. August 04 (Preiß.), Ostrong [Sulzwald] 21. August 04 (Galv.); Retz [Spittelmais] 30. April 05 (Preiß.), Frain [Breitau in Nied.-Österr.] 30. April 99 (Preiß.).

852. **prunifoliella Hb.** (Kat. Nr. 4219)

Heidenreichstein [Winkelaue Teich] 1 St. 28. Juni 08 (Preiß.).

## 2. *Phyllocnistis* Z.

853. **suffusella** Z. (Kat. Nr. 4224)

Hadersdorf [Kampau] 11. April 98 (Preiß.); Groß-Pertholz [Scheibenberg] 12. Mai 07 abgeflogen (Preiß.).

854. **saligna** Z. (Kat. Nr. 4226)

Raabs 7. August 04, 1 Stück (Preiß.).

## 3. *Cemiostoma* Z.

855. **susinella** HS. (Kat. Nr. 4227)

Spitz [Singerriegel] 30. Juli 96 (Preiß.).

856. **laburnella** Stt. (Kat. Nr. 4229)

Schönbühel 11.—31. Juli 09 (Z.); Heidenreichstein 15. Mai 03 (Preiß.). Die Raupe dürfte außer an *Cytisus laburnum* auch an anderen *Cytisus*-Arten leben.

## 4. *Bucculatrix* Z.

857. **thoracella** Thnbg. (Kat. Nr. 4238)

Spitz [Hausberg] 6. Juli 01 (Preiß.), Dunkelsteiner Wald [Seeleiten] 2. Juli 01 (Preiß.).

858. **cidarella** Z. (Kat. Nr. 4239)

Ysper 14. Juni 04 (Preiß.). Sonst von Niederösterreich bisher nur aus den Donauauen bekannt.

859. **ulmella** Z. (Kat. Nr. 4241)

Spitz 23. Juli 09 (Z.), Dunkelsteiner Wald [Seeleiten] 2. Juli 01, anscheinend an Birke, wie auch meine Rekawinkeler Stücke; ich hielt diese Tiere nach ihrer Größe, dem Fehlen des ersten Vorderstands-Fleckens und dem punktiert ange deuteten schwarzen Spitzenstrich zuerst für *crataegi*, doch spricht die gelbe Färbung der Vorderflügel und der Kopfhaare dagegen (Preiß.).

v. **vetustella** Stt. (Kat. Nr. 4241 a)

Dürnstein [Schloßberg] 1 Stück am 22. April 06 (Preiß.); Eggenburg [Kalvarienberg] 27. Mai 06 (Galv.). Kleiner und lebhafter ockergelb als die Stammform, mit deutlicherer und dunklerer Fleckung.

860. **crataegi** Z. (Kat. Nr. 4242)

Stein [Gaisberg] Anfang, Mitte Mai (Preiß.); Schönberg 16. Mai 09 (Galv.).

861. **boyerella Dup.** (Kat. Nr. 4248)  
Schönbühel 4. August 09 (Z.).
862. **frangulella Goeze** (Kat. Nr. 4258)  
Dürnstein 27. Mai 06 (Preiß.), Spitz Mitte Juni bis Anfang Juli (Preiß.), Ostrong Anfang, Mitte Juni (Preiß.), Ysper Juni (Preiß.); Heidenreichstein 17. Juni 06 (Preiß.).
863. **artemisiae HS. v. ratisbonnensis Stt.** (Kat. Nr. 4261 a)  
Krems 8. Mai 02 (Preiß.), Stein und Dürnstein Anfang, Mitte Mai (Preiß., W.), Spitz 30. Mai 08 (Preiß.); Schönberg 25. Mai 11 (Preiß.), Hardegg [Umlauf] 28. Mai 11 (Preiß.).
864. **nigricomella Z.** (Kat. Nr. 4270)  
Ybbs [Egging bei Kemmelbach] 21. Mai 03 (Preiß.).
865. **crystalata Z.** (Kat. Nr. 4272)  
Spitz [Buchberg] 8. Mai 02 (Preiß.).

### 5. *Opostega* Z.

866. **salaciella Tr.** (Kat. Nr. 4278)  
Ysper 14. Juni 04 (Preiß.).
867. **crepusculella Z.** (Kat. Nr. 4282)  
Schönbühel 2. August 09 (Z.).

## XII. Nepticulidæ.

### 1. *Trifurcula* Z.

868. **pallidella Z.** (Kat. Nr. 4284)  
Stein [Goldberg] 31. Mai 14 Lichtfang (Preiß.), Ysper Juni (Preiß.), Ostrong [Kleine Haide] 23. Mai 04 (Preiß.).

### 2. *Nepticula* Z.

Aus dieser Gattung konnten nur sehr wenige Arten festgestellt werden, da Zucht nicht betrieben wurde.

869. **gratiosella Stt.** (Kat. Nr. 4340)  
Stein [Gaisberg] 25. April 09 1 Stück (Preiß.).
870. **argentipedella Z.** (Kat. Nr. 4369)  
Karlstift [Moore] je 1 Stück 11. Juni und 25. Juni 05 von Birke gescheucht (Preiß.).

871. ? **dubiella** Hauder (Beitrag z. Mikrolep. Fauna v. O.-Ö., S. 273)

Ein von mir gefangenes *Nepticula*-♂ vom 8. Mai 02 von Spitz [Buchberg] möchte ich der entschieden hinter der Flügelmitte stehenden, deutlich begrenzten silbrigen Gegenflecke halber für diese Art halten, wenn nicht die Fühler länger ( $\frac{3}{4}$  der Vorderflügelänge) wären. Überdies ist das Tierchen kleiner (4·5 mm Spannweite). Die schlecht sichtbaren Kopfhaare scheinen nicht rostgelb, wie bei der allenfalls noch in Frage kommenden *argyropeza* Z., sondern dunkel zu sein (Preiß.).

## XIII. Talæporidæ.

### 1. Talaeporia Hb.

872. **tubulosa** Retz. (Kat. Nr. 4423)

Hadersdorf Säcke Mitte April (Preiß.), Stein Säcke Ende April; Falter 11. Juni 11 (Preiß.), Dürnstein Säcke Anfang Mai; Falter daraus Mitte Juni (Preiß.), Spitz Säcke Ende April (Preiß.), Jauerling Säcke Mitte Mai; Falter daraus Anfang Juni (Preiß.), Ostrong [Sulzwald] Säcke nicht selten (Galv.), Ysper Säcke Anfang Juni; Falter daraus Mitte Juni (Preiß.); Mannhartsberg Säcke Mitte April (Preiß.), Retz Säcke Anfang April (Preiß.).

### 2. Solenobia Z.

873. **clathrella** F. (Kat. Nr. 4437)

Stein [Goldberg] 31. Mai 14 geschlüpfte Säcke an Felsen und Föhrenstämmen (Preiß.); Retz [Große Haide] Ende April geschlüpfte, Mitte April teilweise besetzte ♀liche Säcke an Espenstämmen (Preiß., Galv.).

874. **mannii** Z. (Kat. Nr. 4438)

Stein Falter Ende April, Anfang Mai; Säcke Ende März bis Ende April an Eichen und Felsen; daraus Falter Mitte April bis Anfang Mai (Preiß., Galv.), darunter ein kleines, einfärbig hell gelblichgraues, offenbar albinistisches ♂ (Preiß.); Dürnstein Säcke Mitte April; Falter Ende April (Preiß., Galv.); Spitz [Buchberg] Falter 8. Mai 02 (Preiß.); Mannhartsberg Säcke Mitte April; Falter daraus Ende April bis Mitte Mai (Preiß.).

875. **triquetrella** F. (Kat. Nr. 4439)

Parthenogenetische Form.

Spitz [Atzberg] Säcke 20. April 02 (Preiß.).

# XIV Tineidæ.

## A. ATYCHIINÆ.

### Atychia Latr.

876. **appendiculata** Esp. (Kat. Nr. 4450)  
 Eggenburg 29. Juni 04 (Galv.), Retz [Große Haide] 2. Juli 05  
 (Preiß.).

## B. OCHSENHEIMERIINÆ.

### Ochsenheimeria Hb.

877. **vacculella** F. (Kat. Nr. 4472)  
 Heidenreichstein 1 Stück 6. Juli 03 im Zimmer (Preiß.).

## C. ACROLEPIINÆ.

### 1. Acrolepia Curt.

878. **arnicella** Heyd. (Kat. Nr. 4476)  
 Heidenreichstein 1 Stück 18. Juli 03 (Preiß.). Sonst von  
 Niederösterreich nur aus dem Alpengebiete bekannt.
879. **pygmaeana** Hw. (Kat. Nr. 4484)  
 Marbach a. D. 22. April 11 ein überwintertes Stück (Galv.)
880. **perlepidella** Stt. (Kat. Nr. 4485)  
 Schönberg 25. Mai 11 (Preiß.).

### 2. Roesslerstammia Z.

881. **erxlebella** F. (Kat. Nr. 4490)  
 Spitz [Singerriegel] 28.—29. Juli 96 (Preiß.); Freienstein  
 bei Neustadt 1. Mai 13 (Z.).
882. **pronubella** Schiff. (Kat. Nr. 4491)  
 Stein [Gaisberg] 1 abgeflogenes Stück 1. Juni 14 (Preiß.),  
 Ybbs [Kemmelbach] 21. Mai 03 (Preiß.).

## D. LYPUSINÆ.

### Lypusa Z.

883. **maurella** F. (Kat. Nr. 4495)  
 Stein und. Dürnstein Mitte, Ende Mai (Preiß., Galv.), Spitz  
 Mai, Anfang Juni (Preiß.), Ostrong [Erlau] 1. Juni 05 (Galv.);  
 Stiefen [Kamptal] 21. Mai 05 (Galv.).

**E. TEICHOBIIINÆ.****Teichobia HS.**

884. **verhuelella Stt.** (Kat. Nr. 4496)

Spitz [Radlgraben] einzeln an Felsen Mitte, Ende Juni (Preiß., Galv.).

**F. TINEINÆ.****1. Narycia Sph.**

885. **monilifera Geoffr.-Fourc.** (Kat. Nr. 4497)

Stein [Gaisberg] 2 Stücke am 10. Juni 06 von einem überhängenden Felsen aufgescheucht (Preiß.).

**2. Diplodoma Z.**

886. **marginepunctella Sph.** (Kat. Nr. 4499)

Ostrong [Sulzwald] 12. Juli 03 (Galv.); Retz [Altstadt] 18. Juni 11 (Galv.); Raabs Juli (W.).

**3. Melasina B.**

887. **lugubris Hb.** (Kat. Nr. 4505)

Kammegg 1 Stück Juli 12 (Kind.).

**4. Euplocamus Latr.**

888. **anthracinalis Sc.** (Kat. Nr. 4511)

Stein [Gaisberg] 30. Mai 07 (Preiß.), Dürnstein Ende Mai (Prinz, Galv.), Spitz Ende Mai bis Ende Juni (Preiß., Galv.), Ostrong 1. Juni 05 (Preiß.); Rosenberg 28. Mai 08 (Galv.), Retz Mitte, Ende Mai (Preiß., Galv.), Hardegg [Umlauf] Ende Mai bis Mitte Juni (Preiß.).

**5. Scardia Tr.**

889. **boleti F.** (Kat. Nr. 4520)

Ysperklamm 14. Juli 03 (Galv.).

890. **tessulatella Z.** (Kat. Nr. 4521)

Melk [Hiesberg] 21. Mai 14 (Z.), Ysperklamm 1 Stück 22. Mai 04 (Preiß.), Ottenschlag [Osterbrunnberg] 1 Stück 26. Mai 07 (Preiß.).

## 6. *Monopis* Hb.

891. **imella** Hb. (Kat. Nr. 4529)  
Persenbeug 30. Juni 12 (Galv.).
892. **ferruginella** Hb. (Kat. Nr. 4533)  
Retz [Gr. Haide] 22. Juni 05 (Preiß.), Litschau [Gopprechts]  
14. Juli 12 (Preiß.).
893. **rusticella** Hb. (Kat. Nr. 4537)  
Ybbs [Kemmelbach] 1 Stück 21. Mai 03 (Preiß.); Raabs  
[Ruine Kollmitz] 25. Juni 11 (Preiß.).

## 7. *Trichophaga* Rag.

894. **tapetzella** L. (Kat. Nr. 4539)  
Ysper [Zimmer] 1 Stück 6. Juni 04 (Preiß.); Retz 1 Stück  
(Zwirner).

## 8. *Tinea* Z.

895. **fulvimitrella** Sodof. (Kat. Nr. 4540)  
Ostrong [Kleehof] 1 Stück 12. Juni 04 (Preiß.).
896. **arcella** F. (Kat. Nr. 4543)  
Dürnstein 15. August 08 (Prinz); Drosendorf 7. August 12  
(Schaw.).
897. **parasitella** Hb. (Kat. Nr. 4545)  
Schönhübel 16. Juli 09 (Z.).
898. **granella** L. (Kat. Nr. 4555)  
Retz [Keilberg] 1 Stück 11. August 07 (Preiß.), Heiden-  
reichstein [Wohnung] 1 Stück 31. Mai 03 (Preiß.); Zwettl (Klima).
899. **cloacella** Hw. (Kat. Nr. 4556)  
Dunkelsteiner Wald [Ernsthof] 16. Juli 01 (Preiß.), Ysper  
Anfang, Mitte Juni (Preiß.); Schrems 10. Juli 04 (Galv.), Karl-  
stift 3. Juli 08 (Preiß.).
900. **albipunctella** Hw. (Kat. Nr. 4557)  
Hardegg [Thayatal] 1 ♂ am 28. Mai 11, welches sich von  
meinem Raibler Stücke [Höfner, Die Schmetterlinge Kärntens III.,  
Jahrb. d. naturhist. L.-Mus. von Kärnten, 30. Heft, S. (211)] nur  
durch größere und reiner weiße Randflecken unterscheidet. Nament-  
lich das dritte Vorderrands-Fleckchen (von der Wurzel aus) ist  
sehr groß, reicht, schräg nach hinten gerichtet, bis an den Querast,  
wo es am breitesten ist, und steht hier mit dem vierten Vorder-

rands-Häkchen in Verbindung, wodurch ein kleines Fleckchen der dunkelbraunen Grundfarbe eingeschlossen wird (Preiß.). Sonst aus Niederösterreich nicht bekannt.\*)

901. **ignicomella HS.** (Kat. Nr. 4559)

Stein [Gaisberg] je 1 Stück 30. Mai 07 und 17. Mai 08 (Preiß.); Gmünd [Zeilerwald] 1 abgeflogenes Stück 3. Juli 08 (Preiß.), Karlstift [Teicher Revier] 1 Stück 28. Juli 07 (Preiß.). Alle Stücke von Kiefernästen oder -stämmen gescheucht.

902. **albicomella HS.** (Kat. Nr. 4560)

Stein [Gaisberg] 10. Juni 06 und 4. August 07 (Preiß.), Spitz Ende Juni, Anfang Juli (Preiß.); Kammegg 19. Juli 13 (Preiß.).

903. **pustulatella Z.** (Kat. Nr. 4564)

Stein [Gaisberg] 1 Stück 29. Juni 10 (Preiß.). Sonst von Niederösterreich nur aus Mauer bei Wien (Mann) angegeben.

904. **confusella HS.** (Kat. Nr. 4569)

Spitz [Atzberg] 1 Stück 18. Juni 08 (Preiß.) Sonst von Niederösterreich nur aus Gumpoldskirchen (Rbl.) bekannt.

905. **fuscipunctella Hw.** (Kat. Nr. 4583)

Groß-Pertholz im Stationsgebäude 9. Juli 05 (Galv.).

906. **pellionella L.** (Kat. Nr. 4584)

Gmünd [Zeilerwald] 1 Stück 3. Juli 08 (Preiß.), Heidenreichstein [Zimmer] 1 St. 7. Juli 03 (Preiß.), Litschau [Gopprechts] 14. Juli 12 (Preiß.); Zwettl (Klima).

907. **simplicella HS.** (Kat. Nr. 4605)

Spitz [Atzberg] 1 Stück 18. Juni 08 (Preiß.).

## 9. *Incurvaria* Hw.

908. **morosa Z.** (Kat. Nr. 4650)

Stein [Gaisberg] 1 Stück 22. Mai 10 (Preiß.).

909. **praelatella Schiff.** (Kat. Nr. 4655)

Stein [Saugraben] 1. Juni 14 (Preiß.), Jauerling [Schwallenbachgraben] 23. Juni 12 (Galv.), Ysper 1 Stück 13. Juni 04 (Preiß.); Hardegg [Thayatal] 18. Juni 11 (Preiß.).

\*) Im Juni 1914 fing ich im Hainburger Walde an ein und derselben Fundstelle eine Reihe männlicher *cloacella*-Stücke von der hellsten bis zur dunkelsten Form, von welchen das dunkelste meinen beiden *albipunctella*-Stücken äußerst ähnlich ist. Dies läßt mich an der Artberechtigung von *albipunctella* zweifeln (Preiß.).



910. **rubiella Bjerkander** (Kat. Nr. 4657)

Jauerling [Schwallenbachgraben] 23. Juni 12 (Galv.), Ysper [Versunkene Kirche] 1 Stück 23. Juni 04 (Preiß.).

911. **oehlmanniella Tr.** (Kat. Nr. 4668)

Stein [Gaisberg] 1 Stück 10. Juni 06 (Preiß.), Ybbs [Kemmelbach] 21. Mai 03 (Preiß.), Dorf Aggsbach 10. Juli 09 (Z.), Jauerling 15. August 10 (Galv.); Heidenreichstein [Gemeindeteich] 1 Stück 30. Juni 08 (Preiß.), Karlstift [Stadelberger Revier] 3. Juli 04 (Preiß.).

912. **muscalella F.** (Kat. Nr. 4674)

Stein [Gaisberg] 11. Mai 13 (Prinz), Dürnstein Ende April, Anfang Mai (Preiß., Galv.), Spitz 20. April 02 (Preiß.); Schönberg 16. Mai 09 (Preiß.).

913. **pectinea Hw.** (Kat. Nr. 4676)

Stein [Gaisberg] und Dürnstein [Voglberg] Ende April bis Anfang Mai (Preiß., Galv.), Jauerling Ende April, Anfang Mai (Preiß., Galv.), Marbach Ende April, Anfang Mai (Preiß.), Ostrong 5. Mai 07 (Preiß.); Heidenreichstein 15. Mai 04 (Preiß.), Litschau 13. Mai 06 (Galv.), Groß-Pertholz 12. Mai 07 (Preiß.), Karlstift [Teicher Moor] 12. Mai 07 (Preiß.).

### 10. **Nemophora Hb.**

914. **swammerdamella L.** (Kat. Nr. 4678)

Stein [Gaisberg] Ende April, Anfang Mai (Preiß., Galv.), Marbach 23. April 11 (Preiß.), Spitz Ende April, Anfang Mai (Preiß.), Jauerling 12. Mai 04 (Preiß.), Ostrong Mitte Mai bis Mitte Juni (Preiß.), Ysper Ende Mai, Anfang Juni (Preiß.), Blindenmarkt [Bannholz] 1. Mai 13 (Z.), Ybbs Ende Mai bis Mitte Juni (Preiß.); Schönberg 16. Mai 09 (Galv.), Mannhartsberg 16. Mai 09 (Preiß.), Retz 30. April 05 (Preiß.), Hardegg und Frain [Breitau] 30. April 99 (Preiß.), Groß-Pertholz und Karlstift 12. Mai 07 (Preiß.), Zwettl 25. Mai 07 (Preiß.).

915. **schwarziella Z.** (Kat. Nr. 4682)

Dürnstein 22. April 06 (Preiß.), Ybbs [Kemmelbach] 21. Mai 03 (Preiß.), Ysper Ende Mai bis Mitte Juni (Preiß.), Ostrong Anfang, Mitte Juni (Preiß.); Heidenreichstein 31. Mai 03 (Preiß.).

916. **pilulella** Hb. (Kat. Nr. 4685)

Stein [Gaisberg] Mitte, Ende Mai (Preiß., Prinz), Weissenkirchen [Achleiten] 1. Juni 13 (Z.), Spitz Ende Mai, Anfang Juni (Preiß.), Ostrong Mitte Juni (Preiß.), Ysper Anfang, Mitte Juni (Preiß.), Ybbs [Kemmelbach] 21. Mai 03 (Preiß.); Raabs 3. Juni 06 (Preiß.), Heidenreichstein Ende Mai bis Anfang Juli (Preiß., Galv.), Litschau 31. Mai 14 (Galv.), Karlstift Mitte Juni bis Anfang Juli (Preiß.).

917. **pilella** F. (Kat. Nr. 4686)

Stein Mitte, Ende Mai (Preiß.), Spitz Mai, Anfang Juni (Preiß.), Jauerling Mai (Preiß., Galv.), Ostrong 1. Juni 05 (Preiß.); Schönberg Mitte, Ende Mai (Preiß., Galv.), Eggenburg 12. Mai 04 (Galv.), Hardegg [Merkersdorf] 28. Mai 11 (Preiß.), Heidenreichstein Ende Mai, Anfang Juni (Preiß., Galv.), Karlstift [Teicher Moor] 26. Mai 10 (Preiß.).

**G. ADELINÆ.****1. Nemotois Hb.**918. **metallicus** Poda (Kat. Nr. 4691)

Dürnstein 15. August 08 (Prinz), Spitz Anfang Juli (Preiß.), Gerolding, Schönbühel, Jauerling 19. Juli bis 2. August 09 (Z.), Ysper Anfang Juni bis Ende Juli (Preiß., Galv.); Eggenburg 20. Juli 04 (Preiß.), Hardegg [Merkersdorf] 21. Juli 11 (Galv.), Drosendorf Anfang Juli bis Mitte August 12 (Schaw.); Litschau Juli (Galv.), Weitra 28. Juli 01 (Preiß.), Karlstift 13. Juli 08 (Preiß.), Arbesbach 12. Juli 08 (Preiß.).

919. **minimellus** Z. (Kat. Nr. 4708)

Schönbühel Ende Juli, Anfang August (Z.), Ostrong [Wolfs-eck] 17. Juni 04 (Preiß.).

920. **dumeriliellus** Dup. (Kat. Nr. 4710)

Retz [Keilberg, Große Haide] 11. August 07 (Preiß.). Sonst für Niederösterreich nur vom Tivoli in Wien (Mann) angegeben.

**2. Adela Latr.**921. **viridella** Sc. (Kat. Nr. 4713)

Dürnstein Ende April, Anfang Mai (Preiß.), Spitz 1. Juni 02 (Preiß.), Melk [Hiesberg] 21. Mai 14 (Z.), Ybbs [Kemmelbach] 21. Mai 03 (Preiß.); Retz 13. Mai 06 (Preiß.).

922. **croesella Sc.** (Kat. Nr. 4717)

Stein Ende Mai, Anfang Juni (Preiß.), Dürnstein 1 Stück  
27. Mai 06 (Preiß.), Spitz 1. Juni 02 (Preiß.), Ysper 6. Juni 04  
(Preiß.); Raabs 1 Stück 4. Juni 06 (Preiß.).

923. **degeerella L.** (Kat. Nr. 4721)

Stein 29. Juni 10 (Preiß.), Spitz Ende Juni (Preiß.), Dorf  
Aggsbach 10. Juli 09 (Z.), Jauerling 12. Juli 01 (Preiß.), Ostrong  
19. Juni 04 (Preiß.), Ysper Mitte Juni (Preiß.); Retz und  
Hardegg 18. Juni 11 (Preiß.), Drosendorf Ende Juni 12 (Schaw.),  
Raabs 25. Juni 11 (Preiß., Galv.).

924. **ochsenheimerella Hb.** (Kat. Nr. 4726)

Ybbs [Kemmelbach] 21. Mai 03 (Preiß.); Heidenreichstein  
1 Stück 1. Juni 03 (Preiß.).

925. **violella Tr.** (Kat. Nr. 4740)

Stein—Dürnstein 27. bis 28. Juni 06 (Neust.), Dunkel-  
steiner Wald [Langegg] 27. Juli 96 (Preiß.), Ysper [Windhag]  
24. Juli 04 (Preiß.); Eggenburg [Kalvarienberg, Latein] Ende Juni,  
Anfang Juli (Galv., Preiß.), Retz [Große Haide] 2. Juli 05  
(Preiß.).

926. **rufimitrella Sc.** (Kat. Nr. 4741)

Allentsteig 15. Mai 04 (Galv.).

927. **ruffrontella Tr.** (Kat. Nr. 4744)

Spitz [Buchberg] 1 Stück 8. Mai 02 (Preiß.).

928. **leucocerella Sc.** (Kat. Nr. 4747)

Stiefern 12. Mai 04 ein ♀ (W.).

929. **fibulella F.** (Kat. Nr. 4748)

Dürnstein 27. Mai 06 (Preiß.), Stein Mitte Mai bis Ende  
Juni (Preiß., Prinz), Spitz Ende Mai, Anfang Juni (Preiß.),  
Weinsberger Forst [Königswald] 29. Juni 12 (Galv.); Eggenburg  
5. Juli 09 (Galv.), Heidenreichstein 5. Juli 03 (Preiß.).

## XV Eriocraniidæ.

### Eriocrania Z.

930. **sparmannella Bose.** (Kat. Nr. 4750)

Ostrong [Wolfseck] 1 Stück 5. Mai 07 (Preiß.).

931. **subpurpurella Hw. v. fastuosella Z.** (Kat. Nr. 4752 a)  
 Stein [Gaisberg] Ende April bis Ende Mai (Preiß., Galv.),  
 Dürnstein 22. April 06 (Preiß.), Spitz 20. April 02 (Preiß.).
932. **semipurpurella Stph.** (Kat. Nr. 4756)  
 Eggenburg [Latein] 1 Stück 24. März 12 (Preiß.), Ostrong  
 24. April 11 (Galv.); Heidenreichstein 15. April 06 (Preiß.).

## XVI. Micropterygidæ.

### Micropteryx Hb.

933. **aureatella Sc.** (Kat. Nr. 4765)  
 Karlstift [Stadelberger Moor] 12. Juni 05 (Preiß.). Sonst  
 aus Niederösterreich mit Sicherheit nur vom Schneeberge (Mann)  
 festgestellt.
934. **ammanella Hb.** (Kat. Nr. 4766)  
 Jauerling [Schwallenbachgraben] 27. April 11 (Galv.); Hardegg  
 [Umlauf] 28. Mai 11 (Preiß.).
935. **aruncella Sc.** (Kat. Nr. 4779)  
 Spitz [Radlgraben] 1. Juni 02 (Preiß.), Ostrong [Peilstein]  
 10. Juni 04 (Preiß.), Ysper Anfang, Mitte Juni (Preiß.).
936. **calthella L.** (Kat. Nr. 4782)  
 Weißenkirchen [Achleiten] 1. Juni 13 (Z.), Auratsberg 8. Mai  
 04 (Galv.), Ybbs [Ybbsau] 21. Mai 03 (Preiß.); Freienstein bei  
 Neustadtl 1. Mai 13 (Z.), Allentsteig 15. Mai 04 (Galv.), Heiden-  
 reichstein 15. Mai 04 (Preiß.).

---

Im Jahre 1915 soll der Abschluß dieser Arbeit (Nachträge,  
 faunistische Betrachtungen u. s. w.) erfolgen.



# ZOBODAT - [www.zobodat.at](http://www.zobodat.at)

Zoologisch-Botanische Datenbank/Zoological-Botanical Database

Digitale Literatur/Digital Literature

Zeitschrift/Journal: [Monografien Entomologie Lepidoptera](#)

Jahr/Year: 1914

Band/Volume: [0007](#)

Autor(en)/Author(s): Galvagni Egon, Preisseecker Friedrich

Artikel/Article: [Die Lepidopterologischen Verhältnisse des niederösterreichischen Waldviertels. IV. Teil. 1-68](#)