

Geologische Wanderkarte des Grazer Berglandes

Mit Benützung folgender veröffentlichter Aufnahmen:

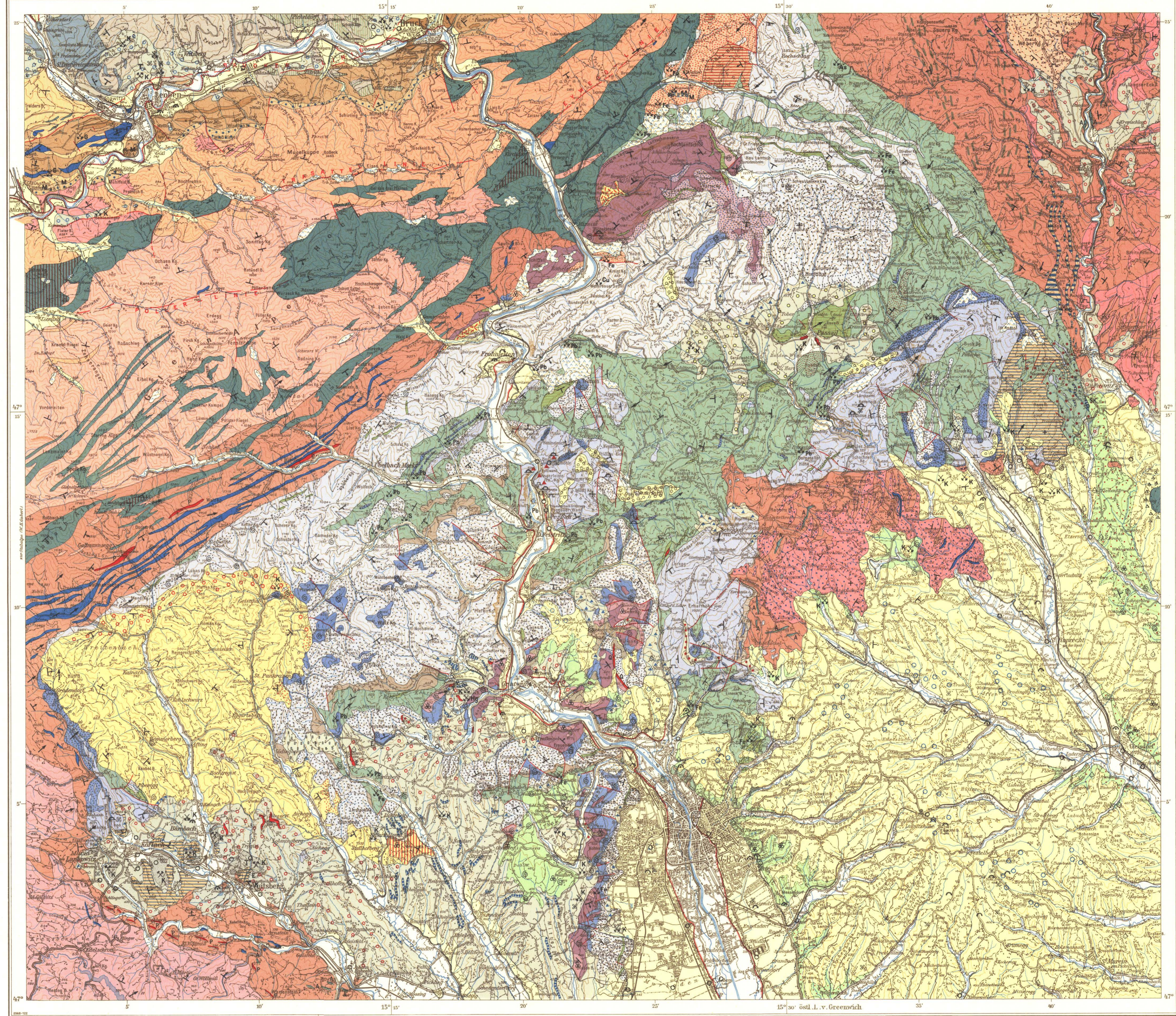
F. Angel 1923; E. Clar 1933, 1934; E. Clar etc. 1929; F. Czermak-F. Heritsch 1923; H. Flügel-V. Maurin 1938; O. Friedrich 1947; O. Hohl 1927; O. Homann 1935; F. Heritsch 1922, 1927; A. Kuntsching 1927, 1927; V. Maurin 1934; H. Mersarik 1933; K. Metz 1933; J. Robitsch 1949; A. Schäfer 1937; R. Schwinner 1935; J. Stiny 1932; L. Waagen 1937.

Neu aufgenommen und zusammengestellt
von **H. FLÜGEL (1947-1958)**

Ausgegeben 1960
Direktion: H. Kupper

Herausgegeben von der Geologischen Bundesanstalt, Wien

- Quartär**
- Talalluvionen z. T. pleistozänen Alters
 - Schuttkegel
 - Hangschutt- u. Bergsturzmaterial z. T. pleistozänen Alters
 - Bergwerkshalden
 - Würmelzeitliche Terrassen
 - Vorwürmelzeitliche Terrassen
- Tertiär**
- Schotter des Astium-Placenzium
 - Pannon im allgemeinen
 - Kalkgeröll führende Schotter (Pannon C?)
 - Grobschotter von Puch (Pannon?)
 - Sarmat im allgemeinen
 - Kalke und Sande des jüngeren Sarmat
 - Kohlenführende Süßwasser-Folge
 - Süßwasserkalke (SK)
 - Grobschotter des Feistritztales und „Eckwirt-Schotter“ mit Eozän-Geröllfunden (E)
 - Schotter von Passail (Torton?)
 - Travertin von Passail
 - Eggenberger Breccie
 - Roterde
 - Vulkanische Tuffe (T. unterlag angetroffen)
 - Konglomerat von Leoben
 - Schichten von Naas
 - Konglomerat von Sliwall (Heivel?)
- Kreide**
- Konglomerate, Sandsteine und Schiefer der Kainacher Gosau
 - Rote Basiskonglomerate
 - Limnische Entwicklung (Fazies von St. Pankrazen)
 - Hippuritenmergel von St. Bartholomä (Campan)
 - Konglomerat von Gams (Kreide?)
- Permo-Trias (?)**
- Plattquarzite | Permo-Skyth
 - Fischbacher Quarzite
 - Dolomite, Kalke und Rauchwacken der „Raasberg-Folge“
 - Marmorzug von Kogelhof (Mesozoikum?)
- Karbon**
- Karbonkalke der Grauwackenzone (Unter- u. (?) Oberkarbon)
 - Tonschiefer und Sandsteine
 - Gnathodus-Kalk (Vise)
 - Tonschiefer der Dult (Westfal)
 - Dornerkogel-Folge (Karbon?)
 - Magnetit der Breitenau (Karbon?)
 - Magnetitlunde in der Grauwackenzone (Karbon?)
- Altpaläozoikum der Grauwackenzone**
- Erführender Kalk (Silur/Devon)
 - Feinschichtige Grauwackenschiefer (z. T. phyllitisch)
 - Metadiabase, Tuffe, Grünschiefer

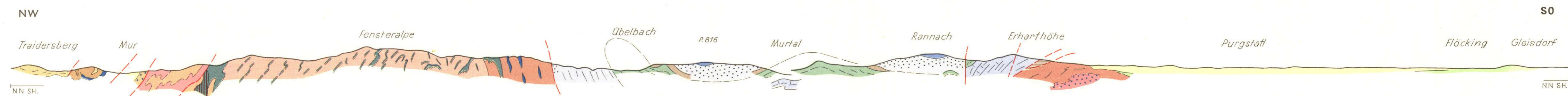


- Altpaläozoikum von Graz**
- Steinberg-Kalk (Oberdevon)
 - Hochantsch-Kalk, Quadrigenium-Kalk, Kancel-Kalk, Dolomits
 - Calceola-Schichten
 - Barrandell-Kalk, Kalke der Hubenhall, Choneteschiefer
 - Striatoporen-Kalk, z. T. Kalk- und Tonschiefer
 - Kalkschiefer im allgemeinen, Oaser-Kalk
 - Dolomit-Sandstein-Folge
 - Crinoiden-Kalk
 - Schöckel-Kalk (Devon im allgemeinen)
 - Quarzit des Hundesberges (Devon?)
 - Tonschiefer, Grünschiefer, Tuffe, Kalk-Sandsteine (Devon/Silur)
 - Grauwacken, Lydite, Kalke (Folge von Launitzdorf, Silur, Unter-Devon)
 - Metadiabase, Spillite, Tuffe
 - „Grenzzone des Schöckels“ (z. T. triassverdächtig)
- Kristalline Schiefer und Eruptiva des „Altkristallins“**
- Granatführende Phyllite
 - Glimmerschiefer (z. T. diaphorisch), Quarzite, Weißsteine
 - Höhermetamorphe Gesteine der Grauwackenzone („Traidersberg-Folge“)
 - Kalk- und Dolomit-Marmore
 - Amphibolite (A) und Hornblendegneise
 - Hornblendegesteine des Albel
 - Gleinalm-Gneise, Apfitegneise, Ausgangsgneise (z. T. mit Amphiboliten verknüpft)
 - Mugel-Gneise (z. T. mit Amphiboliten verknüpft)
 - Seckauer-Granit, Grobgnese der Ostseiermark
 - Injektionsgneise der Koralm (stark pegmatitisch durchsetzt)
 - Injektionsgneise und Pegmatite von Radeburg
 - Pegmatite (P) und Quarzgänge (Q)
 - Gabbro von Birkfeld
 - Serpentin
- Schichtlagerung:**
- + schüblig
 - 20°
 - 21-50°
 - 31-80°
 - über 80°
 - Raumlage der Fallachsen
 - Störungen
- Fossilfundpunkte:**
- Wirbellose
 - Wirbellose
 - Mikrofaunen
 - Pflanzen, Kohle
 - Pleistozäne Kulturschichten
- Bergbaue:**
- in Betrieb
 - außer Betrieb
 - K Kohle
 - Pb Blei, Zink, Silber
 - Cu Kupfer-Fahlerz
 - M Magnetit
 - Fe Eisen
 - As Arsenikies
 - Hg Quecksilber (Zinnober)
 - S Pyrit
 - G Graphit
- Wichtige Bohrungen und artesische Brunnen**
- Wichtige Bohrungen und artesische Brunnen
 - △ Wichtige in Betrieb befindliche Steinbrüche
 - ▽ Wichtige in Betrieb befindliche Schotter- und Sandgruben
 - ◊ Wichtige in Betrieb befindliche Ziegeleien
- Verteilung der unveröffentlichten Aufnahmen:**
- E. Flügel 1937
 - F. J. F. 1938
 - W. G. 1937
 - K. J. M. 1938
 - H. M. 1938
 - A. K. 1949
 - V. M. 1938
 - L. M. 1930
 - M. F. 1938
 - L. M. 1937

Druck und Kartographie: Kartographische Anstalt Freytag-Berndt, Wien

Maßstab 1 : 100.000

Originalzeichnung: J. Kerschhofer



ZOBODAT - www.zobodat.at

Zoologisch-Botanische Datenbank/Zoological-Botanical Database

Digitale Literatur/Digital Literature

Zeitschrift/Journal: [Monografien Geowissenschaften Gemischt](#)

Jahr/Year: 1958

Band/Volume: [0063](#)

Autor(en)/Author(s): diverse

Artikel/Article: [Geologische Karte des Grazer Berglandes 1](#)